

NOI DESCOPERIRI MONETARE BIZANTINE DE PE TERITORIUL DOBROGEI (SEC. VI-XII)¹

Gabriel CUSTUREA*

Cuvinte-cheie: numismatică bizantină, Dobrogea bizantină, Imperiul Bizantin.

Keywords: Byzantine numismatics, Byzantine Dobrogea, Byzantine Empire.

Rezumat: Autorul prezintă un număr de 96 monede bizantine din secolele V–VII și IX–XII descoperite pe teritoriul Dobrogei. Piesele provin din colecția MINAC și colecții private.

Se remarcă descoperirile de la Bărăganu (jud. Constanța), care probează existența aici a unei așezări rurale importante în sec. al VI-lea și, mai târziu, în secolele X–XI. Această ipoteză se bazează și pe descoperirea altor artefacte publicate sau încă inedite.

Pentru Hârșova, Isaccea și Slava Rusă, cunoscute situri arheologice de epocă romană și bizantină, nu apar lucruri spectaculare, dar sunt de menționat descoperirile de la Plopeni și Vâlcele-Hoșcadîn care pun aceste situri pe harta arheologică a Dobrogei, pentru perioada medie bizantină.

Abstract: The author presents a number of 96 Byzantine coins dating from the Vth to the VIIth century and from IXth to the XIIth century discovered in Dobrudja. The pieces come from MNHAC collection and also from private collections.

Worth mentioning are discoveries from Bărăganu (Constanța County) which prove the existence here of an important rural settlement in the VIth century and later, between the Xth and XIth centuries. This assumption is also based on the discovery of published or unpublished artifacts.

For Hârșova, Isaccea and Slava Rusă, wellknown Roman and Byzantine archaeological sites, there are not spectacular findings, but those from Plopeni and Vâlcele-Hoșcadîn have to be mentioned because they put these sites on the archaeological map of Dobrudja, for the middle Byzantine period.

Numărul tot mai semnificativ al monedelor bizantine descoperite în Dobrogea în ultimii ani ne îndeamnă să continuăm publicarea lor. În cele ce urmează prezentăm un număr de 96 monede bizantine din bronz recoltate întâmplător de pe teritoriul provinciei². Ele se adaugă astfel miilor de piese izolate

* Gabriel CUSTUREA: Centrul de Studii ale Civilizațiilor Mării Negre, Constanța; email: custurea@gmail.com.

¹ O variantă scurtă a lucrării a fost prezentată la Al III-lea Congres Internațional de Numismatică din România, „Regalitatea în România”, Brașov, 9–11 iunie 2016.

² Monedele fac parte din colecția MINAC și din colecții private.

publicate până în prezent³ și aduc informații noi privind puncte cu descoperiri până acum neconsemnate pe harta zonei.

Vom face o scurtă descriere a materialului numismatic provenit din localitățile cuprinse în lucrare, încercând să creionăm tabloul circulației monetare locale. Bărăganu, prin descoperirile cunoscute până în prezent, se înfățișează ca o așezare, probabil rurală, din secolele VI⁴, respectiv X–XI⁵, cu o viață social-economică activă.

Din punct de vedere numismatic, putem presupune următorul scenariu: prima monedă, din vremea lui Anastasius I, sprijină ipoteza dezvoltării aici a unei așezări rurale importante la începutul secolului al VI-lea. Se constată o întrerupere și o rarefiere puternică a materialului numismatic după anul 538, cu doar două excepții, un *follis* din 546/547 și un sfert de *follis* de la sfârșitul domniei lui Justinianus I. Seria descoperirilor se completează cu piese de la Justinus II și Mauricius-Tibeius, ultima fiind un *hemifollis* din 594/595 și altul probabil chiar din 597/598. Oricum, așezarea dispăre în condițiile agitate de la sfârșitul secolului al VI-lea⁶.

Pentru perioada bizantină medie avem o posibilă reactivare a locuirii în zonă, cel puțin în ultimul sfert al secolului al X-lea (monede de la Leon VI și Nicefor II), locuire care dăinuie în condiții neprecizate până la invazia pecenegă din anii 1046–1048. Este un scenariu posibil dacă ținem seama de analogiile cu alte situri din provincie⁸.

Să mai precizăm că din zonă au mai fost recuperate de la suprafață piese din metal din secolele VI–VII și X–XI, unele publicate⁹, altele încă inedite.

Hârșova este un alt punct cu importante descoperiri monetare din aceeași epocă¹⁰. Pentru secolele VI–VII scenariul posibil poate fi următorul: o reconstrucție a așezării la începutul secolului al VI-lea și o viață social-economică activă până în preajma anului 540. O revenire notabilă are loc în vremea lui Justinus II cu o durată de circa două decenii. Orașul a fost grav afectat de atacurile din 593/594, iar cele două jumătăți de *folles* de la Focas nu demonstrează decât o reluare a locuirii în timpul său, locuire care va înceta, cel mai târziu în anii 614–619 din cauza raidurilor avaro-slave¹¹.

Pentru perioada secolelor X–XI, din materialul numismatic cunoscut, putem

³ CUSTUREA 2012, p. 617–635; CUSTUREA, CLIANTE 2006, p. 423–434; CUSTUREA 2007, p. 629–640; CUSTUREA, ADAMESCU 2013, p. 491–513.

⁴ CUSTUREA, VERTAN, TALMAȚCHI 1998, p. 316, nr. 1831, 1832; CUSTUREA 2012, p. 620, nr. 1–5; CUSTUREA 2019a, p. 101–102.

⁵ CUSTUREA, ADAMESCU 2013, p. 497, nr. 5–19.

⁶ CUSTUREA 2019a, p. 43.

⁷ BARNEA, ȘTEFĂNESCU 1971, p. 127; DIACONU 1970, p. 62–65; MĂNUCU-ADAMEȘTEANU 2017a, p. 92, cu bibliografia.

⁸ CUSTUREA 2000, p. 117; CUSTUREA 2019b, p. 338–339.

⁹ Din zonă au fost publicate un pond romano-bizantin și câteva piese cu caracter creștin, cf. CUSTUREA 2009, p. 675, nr. 10; CUSTUREA, PARASCHIV-TALMAȚCHI 2011, p. 138–139, nr. 14 și 20; CUSTUREA, PARASCHIV-TALMAȚCHI 2016, p. 447–448, nr. 7, 8, 11, 13.

¹⁰ CUSTUREA 1986, p. 277, nr. 2, 4, 6, 10, 12; CUSTUREA 2004–2005, p. 497, nr. 34; CUSTUREA 2008, p. 543, nr. 146; CUSTUREA 2012, p. 622, nr. 33; CUSTUREA, CLIANTE 2006, p. 429, nr. 77–78; CUSTUREA, VERTAN, TALMAȚCHI 1997, p. 379, nr. 1741; CUSTUREA, VERTAN, TALMAȚCHI 1999, p. 352–353, nr. 2035–2038; POENARU-BORDEA, OCHEȘEANU, POPEEA 2004, *passim*; VERTAN, CUSTUREA 1981, p. 341–342, nr. 328–329; VERTAN, CUSTUREA 1982, p. 282, nr. 521–525; VERTAN, CUSTUREA 1986, p. 300–301, nr. 1085–1100; VERTAN, CUSTUREA 1995–1996, p. 316, nr. 1575–1576.

¹¹ CUSTUREA 2019a, p. 29 și 133; MADGEARU 2011, p. 225.

presupune o existență-probată și arheologic¹² –, începută cândva în cursul secolului al X-lea¹³ – dovadă monede de la Leon VI, Roman I, Nicefor II și Ioan I Tzimiskes și continuată pe parcursul întregului secol următor¹⁴. Datele statistice ne fac să credem că după invazia uzilor din anii 1064–1065 locuirea de aici s-a restrâns, fără însă să dispară definitiv până la sfârșitul secolului al XI-lea¹⁵.

Isaccea nu este prezentă decât cu monede din secolul al VI-lea. Dintre foarte numeroasele descoperiri monetare¹⁶ din siturile arheologice de aici, cele din secolele VI–VII sunt, cele mai puține în comparație cu perioada secolelor X–XI sau XII–XIII, de când există mii de piese¹⁷.

Scenariul numismatic al sitului de la Isaccea este următorul: începând cu primul deceniu al secolului al VI-lea, în această importantă așezare urbană se reia viața social-economică bulversată de evenimentele secolului trecut, atât de agitat pentru întregul imperiu. Urmează o dezvoltare susținută până spre anul 540, după care se observă o scădere a numerarului de pe piață. Se remarcă un *hiatus* în anii 559–561, poate cauzat de atacurile kutrigure¹⁸. Revigorarea economică vine în timpul lui Justinus II, dar între anii 594/595–600/601, apare o nouă cezură care ne duce cu gândul la faptul că orașul a căzut pradă raidurilor din acei ani. Totuși, putem vorbi de o economie monetară până la 614–619, când aceasta dispăre în întreaga provincie. Prezența unor emisiuni de la Constans II dovedește doar interesul imperiului pentru punctul de sprijin naval de pe Dunăre și nu oglindește vreo activitate economică¹⁹.

Slava Rusa, cu cele peste aproape 500 de piese din secolele VI–VII descoperite aici, este unul dintre cele mai relevante centre urbane ale provinciei Scythia în perioada respectivă²⁰. Scenariul în acest caz se găsește în sinteza făcută de cercetătorul tulcean Mihaela Iacob²¹.

Descoperirile de la Plopeni (sec. al XII-lea) și Vâlcele-Hoșcadîn (sec. al XI-lea), deși singulare, așează pe harta provinciei două noi puncte. De la Plopeni există informații privind tezaurul monetar descoperit în anul 1934, legat de ultimele ciocniri dintre bizantini și pecenegi în deceniile 9 și 10 ale secolului al XI-lea²².

Cât despre punctul Vâlcele Hoșcadîn, putem aminti aici câteva descoperiri – monede medievale târzii și un pond otoman²³ –, care arată locuirea în zona centrală dobrogeană, ca și în cazul Plopeni, în diverse etape ale istoriei provinciei.

¹² MĂNUCU-ADAMEȘTEANU 2017a, p. 516–532, cu bibliografia.

¹³ FLORESCU 1986, p. 172.

¹⁴ CUSTUREA 2000, p. 140, nr. 49.

¹⁵ CUSTUREA 2019b, 339; MĂNUCU-ADAMEȘTEANU 2017a, p. 548–548.

¹⁶ POPESCU, IACOB 2016, p. 196–211, nr. 1072–1177; CUSTUREA 2019a, p. 149 cu bibliografia.

¹⁷ MĂNUCU-ADAMEȘTEANU 2017b, p. 30–61; MĂNUCU-ADAMEȘTEANU 2019, p. 63–140, cu toată bibliografia descoperirilor.

¹⁸ CUSTUREA 2019a, p. 32 și 144–149.

¹⁹ CUSTUREA 2019a, p. 32.

²⁰ CUSTUREA 2019a, p. 194–197, cu bibliografia.

²¹ IACOB 2009, p. 68–79.

²² DIMIAN 1957, p. 200–201; OBERLANDER-TÂRNOVEANU 2018, p. 143–169; din zonă mai provin un capac de flacon de teriac (fals), cf. CUSTUREA 2019c, p. 433, nr. 1 și o monedă otomană din secolul al XVII-lea, cf. CUSTUREA, VELTER 2017, p. 597, nr. 99.

²³ CUSTUREA, VELTER 2017, p. 600, nr. 141–146; CUSTUREA 2020, p. 486, nr. 8.

CATALOG

BĂRĂGANU**Anastasius I**

1. AE 6,69 g, 22 mm,
MIBE, p. 87, nr. 31, K,
CON, a: 498–507.

Justinus I

2. AE 14,64 g, 29,5 mm,
MIBE, p. 96, nr. 11, M,
CON, A, a: 518–522, var .

Justinianus I

3. AE 10,51 g, 29mm,
MIBE, p. 126, nr. 83, M,
CON, A, a: 527–537.

4. AE 2,98 g, 18,5 × 15 mm, ruptă,
MIBE, p. 133, nr. 99–100, I,
CON, a: X/X/X/?= 550–565.

Justinus II

5. AE 5,75 g, 20 mm,
MIB II, p. 102, nr. 70a, K,
TES, a: € = 569/70.

6. AE 5,75 g, 19,5 × 18,5 mm,
MIB II, p. 102, nr. 70c, K,
TES, a: € = 569/70.

7. AE 4,67 g, 19,5 mm,
MIB II, p. 102, nr. 70e, K,
TES, a: € = 569/70.

8. AE 1,63 g, 16 × 15 mm,
MIB II, p. 97, nr. 45, €,
CON, +, a: 565–578.

Mauricius Tiberius

9. AE? 3,91 g, 21 × 15 mm,
MIB II, p. 117, nr. 73A, I,
CON, B, a: 582/83.

10. AE 11,87 g, 29 × 27 mm,

MIB II, p. 113, nr. 67D, M,
CON, A, a: II/II = 585/86.

11. AE 6,26 g, 20 mm,
MIB II, p. 116, nr. 70D, K,
CON, € , a: X/III = 594/95.

12. AE 5,74 g, 22 mm,
MIB II, p. 116, nr. 69D–70 D, K,
CON, A, a: X (?) ¶/I = (587/88)
597/98.

Leon VI

13. AE 6,58 g, 25,5 mm, îndoită.
DOC III, 2, p. 518, cls. 3.

Vasile II-Constantin VIII

14. AE 11,30 g, 28,5 mm,
DOC III,2,p. 671,cls. A2, var. 45.

Constantin IX

15. AE 9,93 g, 26 × 25 mm,
DOC III, 2, p. 685, cls. D.

HÂRȘOVA**Justinus II**

16. AE 10,38 g, 30 × 28 mm,
MIB II, p. 95, nr. 43 d, M,
CON, Γ, a: ¶/II = 572/73
MINAC 2001, inv. 83.610.

Mauricius Tiberius

17. AE 9,13 g, 27 × 26 mm,
MIB II, p. 119, nr. 85D, M,
KYZ, a: ¶/II = 588/89
MINAC 2014, inv. 83.612.

18. AE 8,71 g, 27 mm, ruptă,
MIB II, p. 118, nr. 76Db, M,
NIC, B, a: Ç /II = 589/90
MINAC 2007, inv. 83.611.

Vasile II – Constantin VIII

19. AE 11,27 g, 26 × 25 mm,

DOC III, 2, p. 651 (652,658), cls. A2, var. CON, € , a: 522–527.
3 (5, 20).

MINAC 2004, inv. 83.623.

20. AE ↓ 5,12 g, 24,5 × 22 mm,
DOC III,2,p.668,cls. A3, var. 40b.
MINAC 2007, inv. 83.624.

21. AE 11,36 g, 32 × 30,5 mm,
DOC III, 2, p. 650–675, cls. A2–3
MINAC 2007, inv. 83.625.

22. AE 7,03 g, 26 mm,
DOC III, 2, p. 650–675, cls. A2–3
MINAC 2005, inv. 83.626.

Roman III

23. AE 11,20 g, 29 mm,
DOC III, 2, p. 676, cls. B,
MINAC 2004, inv. 83.627.

ISACCEA

Anastasius I

24. AE 7,86 g, 22,5 mm,
MIBE, p. 86, nr. 26, M,
CON, €, a: 507–512.

25. AE 5,18 g, 22 × 20 mm,
MIBE, p. 87, nr. 32, K,
CON, A (?), a: 507–512.

26. AE 10,20 g, 26 mm,
MIBE, p. 88, nr. 33, K,
CON, Γ, a: 512–517.

Justinus I

27. AE 11,16 g, 30 mm,
MIBE, p. 96, nr. 11, M,
CON, B, a: 518–522.

28. AE ↓ 7,60 g, 26,5 mm,
MIBE, p. 100, nr. 42a, K,
CON, B, a: 518–522.

29. AE 9,03 g, 26 × 25 mm,
MIBE, p. 97, nr. 19, K,

Justinus I sau Justinianus I

30. AE? 7,20 g, 30 mm, ruptă,
MIBE, tip general M,
CON, A (Δ), a: 522–537.

31. AE 6,30 g, 22 × 19 mm,
MIBE, p. 97 (128), nr. 19 (90), K,
CON, A, a: 522–537.

Justinianus I

32. AE 6,96 g, 24 × 22 mm,
MIBE, p. 128, nr. 90, K,
CON, Δ, a: 527–538.

33. AE 6,64 g, 25 mm,
MIBE, p. 128 (135), nr. 90 (109), K,
CON (NIK), B, a: 527–538.

34. AE 6,93 g, 26 × 22 mm,
MIBE, p. 144, nr. 134, K,
ANT, B, a: 529–531/32.

35. AE 3,13 g, 15 mm, ruptă,
MIBE, p. 138, nr. 118a, I,
NIC (?), a: X/X/X/II = 558/59.

36. AE? 2,06 g, 15 mm, ruptă,
MIBE, p. 138, nr. 118a, I,
NIC, a: X/X/?? = 550/51–565.

37. AE 3,08 g, 20,5 mm,
MIBE, p. 133, nr. 99, I,
CON, a: X/XX/? = 556/57–565.

38. AE? 1,00 g, 13 mm, ruptă,
MIBE, p. 133, nr. 99, I,
CON, a: X/XX/? = 556/57–565.

39. AE? 2,41 g, 16 × 15 mm,
MIBE, tip general, I,
?, a: X/X/X? = 556/57–565.

40. AE? 3,95 g, 16 mm, ruptă,
MIBE, tip general, I,

?, a:? = 550–565.

41. AE? 3,00 g, 15 mm,
MIBE, p. 133, nr. 99, I,
CON, a: X/X/? = 546/47–565.

Justinus II

42. AE 2,97 g, 20 mm,
MIB II, p. 96, nr. 44 a, K,
CON, A, a: Ψ = 569/70.

43. AE 4,20 g, 22 × 21 mm,
MIB II, p. 102, nr. 680, K,
TES, a: Ψ = 569/70.

44. AE 7,48 g, 23,5 × 22 mm,
MIB II, p. 97, nr. 44 d, K,
CON, Δ , a: ζ ? = 570/71–575/76.

45. AE 6,14 g, 23 × 22 mm,
MIB II, p. 98, nr. 47 a, K,
NIC, a: ζ / I = 571/72.

46. AE 5,31 g, 23 × 22 mm,
MIB II, p. 101, nr. 60 a, K,
ANT, a: Ψ II = 571/72.

47. AE 12,40 g, 29 mm,
MIB II, p. 98, nr. 46 a, M,
NIC, A, a: ζ /II = 573/74.

48. AE 7,55 g, 31 mm, ruptă,
MIB II, p. 99, nr. 50 b, M,
KYZ, A, a: X = 574/75.

Mauricius Tiberius

49. AE 4,23 g, 22 mm,
MIB II, p. 115, nr. 70 d, K,
CON?, a: Ψ = 586/87.

50. AE 3,04 g, 22 × 21mm,
MIB II, p. 116, nr. 69D–70D, K,
CON, A, a: X = 591/92.

51. AE 5,78 g, 22 mm,
MIB II, p. 124, nr. 113D, K,

TES, a: X = 591/92.

Focas

52. AE? 7,85 g, 28 × 27 mm,
MIB II, p. 129–130, nr. 61 (a-e), XXXX,
CON,?, a:? = 603/04–609/10.

53. AE 1,76 g, 22 × 20 mm,
MIB II, p. 131, nr. 65Da, XX,
CON, A, a:? = 603/04–609/10.

Tiberius II sau Focas

54. AE? 3,26 g, 21 × 19 mm,
MIB II, tip general XX,
?? a: 578–82 sau 602–10.

PLOPENI

(1 km N de localitate)

Manuel I

55. AE Tetarteron, 3,40 g, 20 × 19 mm,
Hendy (1969), pl. 17.7–8,
DOC IV, nr. 15, CON, a: 1152–1160.
MINAC, inv. 83.296.

SLAVA RUSĂ

Anastasius I

56. AE 6,90 g, 25 mm,
MIBE, p. 86, nr. 4, M,
CON, ϵ ?, a: 507–512.
MINAC, inv. 83.591.

Justinus I

57. AE 16,45 g, 31,5 × 29,5 mm,
MIBE, p. 96, nr. 12, M,
CON, A, a: 522–527.
MINAC, inv. 83.592.

Justinianus I

58. AE 5,05 g, 22,5 × 17 mm,
MIBE, tip general M,
CON, ϵ , a? = 527–538.
MINAC, inv. 83.583.

59. AE 9,28 g, 26,5 × 24,5 mm,
MIBE, p. 132, nr. 96, K,
CON, A (Δ), a: XV/III = 544/45,

MINAC, inv. 83.593.

60. AE 8,84 g, 24,5 mm,
MIBE, p. 132, nr. 96, K,
CON, B, a: XXII = 548/49,
MINAC, inv. 83.595.

61. AE 5,72 g, 27,5 × 24,5 mm,
MIBE, p. 141, nr. 121 a, K,
KYZ, a: X/X/V = 551/52,
MINAC, inv. 83.597.

62. AE 3,66 g, 16 mm,
MIBE, p. 133, nr. 99, I,
CON, a: X/XX/II = 558/59,
MINAC, inv. 83.586.

63. AE 1,85 g, 14 mm,
MIBE, p. 142, nr. 123 a, I,
KYZ, a: X/XX/III = 559/60,
MINAC, inv. 83.585.

64. AE 3,19 g, 17 × 16 mm,
MIBE, p. 138, nr. 118 a, I,
NIC, a: X/X/X/V = 561/62,
MINAC, inv. 83.599.

65. AE 1,35 g, 14 × 12,5 mm,
MIBE, p. 138, nr. 118 a, I,
NIC, a: X/XX/V = 561/62,
MINAC, inv. 83.584.

66. AE 3,73 g, 18 × 16 mm, ruptă,
MIBE, p. 138, nr. 118 a, I,
NIC, a: X/XX/ C₁ = 562/63,
MINAC, inv. 83.596.

67. AE 3,74 g, 15 mm,
MIBE, tip general, I,
CON?, a? = 542/43–565,
MINAC, inv. 83.588.

68. AE 4,73 g, 17 × 16 mm,
MIBE, p. 133, nr. 99, I,
CON, a: X/X?/I = după 547/48,
MINAC, inv. 83.587.

69. AE? 2,63 g, 19 × 16,5 mm,
MIBE, tip general, I,
?, a XX/X/C₁ = 562/63,
MINAC, inv. 83.594.

70. AE? 3,9 g, 14 mm,
MIBE, tip general, I,
?, a? = 538–565,
MINAC, inv. 82.314.

71. AE 3,03 g, 16 mm,
MIBE, p. 133, nr. 99, I,
CON, a: X/X/X/? = 556/57–565,
MINAC, inv. 83.598.

Justinus II

72. AE 6,65 g, 20 mm,
MIB II, p. 101, nr. 68 a, K,
TES, a: II = 566/67.
MINAC, inv. 83.603.

73. AE 13,02 g, 28 mm,
MIB II, p. 94, nr. 43 a, M,
CON, Γ, a: II/I? = 567/68?.
MINAC, inv. 83.590.

74. AE 5,92 g, 19 × 18 mm,
MIB II, p. 72, nr. 70 c, K,
TES, a:? = 569–571.
MINAC, inv. 83.600.

75. AE 13,13 g, 30,5 × 28 mm,
MIB II, p. 94, nr. 43 a, M,
CON, B, a: X = 574/75,
MINAC, inv. 83.602.

76. AE 5,48 g, 24,5 × 22,5 mm,
MIB II, p. 99, nr. 47 b, K,
NIC, a: X = 574/75.
MINAC, f.n.

77. AE 1,96 g, 17 × 16 mm,
MIB II, p. 97, nr. 45, C,
CON, B, a: 565–578,
MINAC, inv. 82.313.

78. AE 2,12 g, 14 × 13 mm,
MIB II, p. 97, nr. 45, €,
CON, Γ, a: 565–578,
MINAC, inv. 83.605.

79. AE ↑ 2,22 g, 15 × 14 mm,
MIB II, p. 97, nr. 45, €,
CON, Δ, a: 565–578,
MINAC, inv. 83.601.

80. AE 2,10 g, 15 × 12 mm,
MIB II, p. 97, nr. 45, €,
CON, +, a: 565–578,
MINAC, inv. 83.606.

81. AE 1,29 g, 13 × 12 mm,
MIB II, p. 97, nr. 45, €,
CON, +, a: 565–578,
MINAC, inv. 83.589.

Mauricius Tiberius

82. AE 1,77 g, 13,5 mm,
MIB II, p. 117, nr. 74 c, €,
CON, +, a: 584/85,
MINAC, inv. 83.604.

83. AE 2,23 g, 22 × 14 mm, frag.,
MIB II, tip general, K,
CON, A (Δ), a? = 582–602,
MINAC, f.n.

84. AE 1,76 g, 14 × 12,5 mm,
MIB II, tip general.

Focas

85. AE? 5,50 g, 22 × 21 mm,
MIB II, p. 132, nr. 73 a, XX,
NIC,?, a: II = 603/04.
MINAC, f.n.

VÂLCELE-HOȘCADÎN

Roman III

86. AE 11,89 g, 30 × 29 mm,
DOW III, 2, p. 676, cls. B,
surfrapare pe cls. A?
MINAC, inv. 83.362.

PASSIM

Justinus I

87. AE 14,08 g, 31 × 30 mm,
MIBE, p. 96, nr. 11, M,
CON, Γ, a: 518–522,
MINAC, inv. 83.096.

Justinianus I

88. AE 15,54 g, 32,5 mm,
MIBE, p. 130, nr. 95 a, M,
CON, Δ, a: X/X/X/III = 559/60.
MINAC, inv. 83.097.

Justinus II

89. AE 1,00 g, 12,5 mm,
MIB II, p. 97, nr. 45, €,
CON, B, a = 565–578.
MINAC, inv. 83.098.

Vasile II-Constantin VIII

90. AE 9,37 g, 31 × 30 mm,
DOC III, 2, p. 661, cls. A2, var. 24 b
MINAC, inv. 83.099.

91. AE 3,99 g, 25,5 × 24,5 mm,
DOC III, 2, p. 668, cls. A3, var. 39 (40)
MINAC, inv. 83.621.

Roman III

92. AE? 12,07 g, 29 mm,
DOC III, 2, p. 676, cls. B,
MINAC, inv. 83.100.

Mihail IV

93. AE 7,96 g, 26,5 × 25,5 mm,
DOC III, 2, p. 681, cls. C,
MINAC, inv. 83.101.

Constantin IX

94. AE 7,70 g, 29 × 26 mm, ruptă,
DOC III, 2, p. 777, cls. 2,
MINAC, inv. 83.622.

Alexius I

95. AR Numisma histamenon

3,58 g, 30,5 × 29 mm,
DOC IV, nr. 2 C 3, CON, a: 1082–1087.

96. AE Tetarteron, 2,89 g, 21 × 19,5 mm,
DOC IV, nr. 38, TES.
MINAC, inv. 83.620.

BIBLIOGRAFIE

BARNEA, ȘTEFĂNESCU 1971 – I. Barnea, Șt. Ștefănescu, *Din istoria Dobrogei. III. Bizantini, români și bulgari la Dunărea de Jos*, București, 1971.

CUSTUREA 2000 – G. Custurea, *Circulația monedei bizantine în Dobrogea (sec. IX–XI)*, Constanța, 2002.

CUSTUREA 2004–2005 – G. Custurea, *Date noi privind circulația monedei bizantine în Dobrogea (sec. V–VII)*, Pontica 37–38 (2004–2005), p. 491–536.

CUSTUREA 2007 – G. Custurea, *Monede bizantine descoperite recent în Dobrogea (sec. IX–XIII)*, Pontica 40 (2007), p. 629–640.

CUSTUREA 2008 – G. Custurea, *Noi descoperiri monetare bizantine din Dobrogea (sec. V–VII)*, Pontica 41 (2008), p. 533–562.

CUSTUREA 2009 – G. Custurea, *Ponduri antice și medievale descoperite recent în Dobrogea*, Pontica 42 (2009), p. 671–682.

CUSTUREA 2012 – G. Custurea, *Monede bizantine recent descoperite în Dobrogea (sec. VI–VII)*, Pontica 45 (2012), p. 617–635.

CUSTUREA 2019a – G. Custurea, *Circulația monedei bizantine în Dobrogea (sec. VI–VIII)*, Constanța.

CUSTUREA 2019b – G. Custurea, *Câteva repere cronologice privind circulația monetară în Dobrogea în sec. X–XI*, Pontica 52 (2019), p. 333–347.

CUSTUREA 2019c – G. Custurea, *Două noi capace de teriac descoperite pe teritoriul Dobrogei*, Pontica 52 Supplementum VI (2019), p. 431–443.

CUSTUREA 2020 – G. Custurea, *Date noi privind ponduri antice și medievale târzii descoperite în Dobrogea*, Pontica 53 (2020), p. 483–490.

CUSTUREA, VERTAN, TALMAȚCHI 1997 – G. Custurea, A. Vertan, G. Talmațchi, *Descoperiri monetare în Dobrogea (XI)*, Pontica 30 (1997), p. 371–387.

CUSTUREA, VERTAN, TALMAȚCHI 1998 – G. Custurea, A. Vertan, G. Talmațchi, *Descoperiri monetare în Dobrogea (XII)*, Pontica 31 (1998), p. 309–328.

CUSTUREA, VERTAN, TALMAȚCHI 1999 – G. Custurea, A. Vertan, G. Talmațchi, *Descoperiri monetare în Dobrogea (XIII)*, Pontica 32 (1999), p. 347–365.

CUSTUREA, CLIANTE 2006 – G. Custurea, Tr. Cliante, *Monede bizantine descoperite în Dobrogea (sec. VI–VII p. Chr.)*, Pontica 39 (2006), p. 423–434.

CUSTUREA, PARASCHIV-TALMAȚCHI 2011 – G. Custurea, Cristina Paraschiv-Talmațchi, *Small crosses from the Byzantine Period discovered on the Danube-Pontic territory*, *Études Byzantines et Post-Byzantines* 6 (2011), p. 135–148.

CUSTUREA, ADAMESCU 2013 – G. Custurea, L. Adamescu, *Noi descoperiri de monede bizantine în Dobrogea (sec. IX–XIII)*, Pontica 46 (2013), p. 491–513.

CUSTUREA, PARASCHIV-TALMAȚCHI 2016 – G. Custurea, Cristina Paraschiv-Talmațchi, *Piese creștine descoperite în Dobrogea*, în: A. Panaite, R. Cîrjan, C. Căpiță (eds.), *MOESICA ET CHRISTIANA. Studies in Honour of Professor Alexandru Barnea*, Brăila, 2016, p. 445–454.

CUSTUREA, VELTER 2017 – G. Custurea, A. M. Velter, *Monede medievale și moderne descoperite în Dobrogea (1223–1872)*, Pontica 50 (2017), p. 573–631.

DIACONU 1970 – P. Diaconu, *Les Petchenegues au Bas-Danube*, București, 1970.

DIMIAN 1957 – I. Dimian, *Câteva descoperiri monetare bizantine pe teritoriul RPR*, Studii și Cercetări de Numismatică 1 (1957), p. 189–216.

FLORESCU 1986 – R. Florescu, *Limesul dunărean bizantin în vremea dinastiilor isauriani și macedoneană*, Pontica 19 (1986), p. 171–177.

IACOB 2009 – M. Iacob, *La circulation monétaire à (L)Ibida (Scythia Mineure) du V^e siècle au début du VII^e*, în: M. Wolosyn (ed.), *Byzantin Coins in Central Europe between the 5th and 10th Century* Moravia Magna. Seria Polona, III, Krakov, 2009, p. 61–79.

MADGEARU 2011 – A. Madgearu, *Istoria militară a Daciei post-romane 275–614*, Târgoviște, 2011.

MĂNUCU-ADAMEȘTEANU 2001 – Gh. Mănucu-Adameșteanu, *Istoria Dobrogei în perioada 969–1204. Contribuții arheologice și numismatice*, București, 2001.

MĂNUCU-ADAMEȘTEANU 2017a – Gh. Mănucu-Adameșteanu, *Monede bizantine descoperite în Dobrogea. 2. Monede bizantine descoperite în nordul Dobrogei. Secolele VII–XIII*, București, 2017.

MĂNUCU-ADAMEȘTEANU 2017b – Gh. Mănucu-Adameșteanu, *Monede bizantine descoperite în Dobrogea. 4. Monede bizantine descoperite la Isaccea, județul Tulcea. Secolele IX–XI*, București, 2017.

MĂNUCU-ADAMEȘTEANU 2019 – Gh. Mănucu-Adameșteanu, *Monede bizantine descoperite în Dobrogea. 9. Monede bizantine descoperite în nordul Dobrogei. Secolele XII–XIII (1195–1261)*, București, 2019.

OBERLANDER-TÂRNOVEANU 2018 – E. Oberlander-Târnoveanu, *Tezaure monetare bizantine din colecția Muzeului Național de Istorie a României. Volumul II. Secolele VII–XIII*, București, 2018.

POENARU-BORDEA, OCHEȘEANU, POPEEA 2004 – Gh. Poenaru-Bordea, R. Ocheșeanu, Al. Popeea, *Monnaies byzantines du Musée de Constanța (Roumanie)*, Wetteren, 2004.

POPESCU, IACOB 2016 – A. Popescu, M. Iacob, *Monede romane și bizantine timpurii descoperite la Noviodunum din colecția Muzeului de Istorie și Arheologie Tulcea, Iași*, 2016.

VERTAN, CUSTUREA 1981 – A. Vertan, G. Custurea, *Descoperiri monetare în Dobrogea (III)*, Pontica 14 (1981), p. 331–356.

VERTAN, CUSTUREA 1982 – A. Vertan, G. Custurea, *Descoperiri monetare în Dobrogea (IV)*, Pontica 15 (1982), p. 276–292.

VERTAN, CUSTUREA 1986 – A. Vertan, G. Talmațchi, *Descoperiri monetare în Dobrogea (VII)*, Pontica 19 (1986), p. 297–308.

VERTAN, CUSTUREA 1995–1996 – A. Vertan, G. Talmațchi, *Descoperiri monetare în Dobrogea (X)*, Pontica 28–29 (1995–1996), p. 309–328.

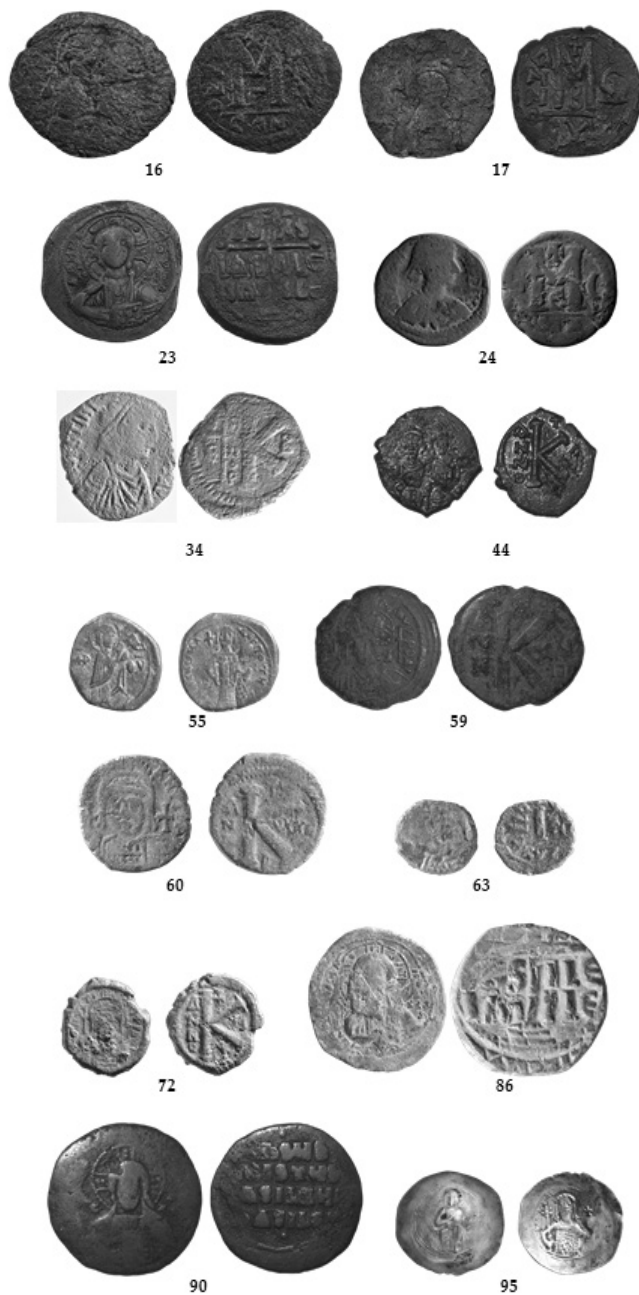


Fig. 1. Monede bizantine descoperite pe teritoriul Dobrogei.