

DIN NOU DESPRE TEZAURUL DE LA VALEA-STRÂMBĂ (TEKERÓPATAK)-KÁPOLNAOLDAL¹

Erwin GÁLL*
Theodor ISVORANU**

Cuvinte cheie: *tezaur, Valea-Strâmbă, Sântana de Mureș-Černjachov, cultură arheologică, monede romane, depunere rituală.*

Keywords: *hoard, Valea-Strâmbă, Sântana de Mureș-Černjachov, archaeological culture, Roman coins, sacral deposition.*

Rezumat: În mai 1939, una dintre cele mai importante descoperiri atribuite culturii arheologice Sântana de Mureș-Černjachov a fost înregistrată la Valea-Strâmbă, județul Harghita, și de atunci a devenit un reper pentru ultima fază a acesteia. Punctul descoperirii tezaurului se află pe latura vestică a dealului „Kápolnaoldal”, pe o pantă de 23 de grade și la o altitudine de 857-875 m, prin urmare considerăm că locul ales pentru ascunderea tezaurului nu este legat de vreun nivel de locuire, ci mai degrabă se bazează pe alte criterii. Recuperarea tezaurului este doar parțială; având în vedere că nu se cunoaște compoziția sa exactă, încadrarea cronologică a fiecărei piese în parte nu trebuie extrapolată la tezaurul propriu-zis, care astfel nu poate susține vreun argument sau ipoteză istorică. O principală particularitate a depunerii este legată de atributele feminine ale culturii materiale. De asemenea, se observă că cele mai importante tezaure din secolele IV-V p.Chr., inclusiv cel de la Valea-Strâmbă, au o trăsătură comună. Luând în considerare tezaurele cu loc precis de descoperire în cazul cărora de regulă locurile alese pentru ascunderea pieselor sunt puncte cu relief dominant, evidențiate clar în teritoriu, considerăm tezaurul de la Valea-Strâmbă o depunere rituală.

Abstract: In May 1939 one of the most important finds attributed to the Sântana de Mureș-Černjachov archaeological culture was discovered in Valea-Strâmbă, Harghita County, and since became a symbol for its last phase. The hoard was found on the western side of the “Kápolnaoldal”, hill at an inclination of 23 degrees and an altitude of 857-875

* Erwin GÁLL: Institutul de Arheologie „Vasile Pârvan”, București; e-mail: erwin.gall@iabvp.ro; ardarichus9@gmail.com

** Theodor ISVORANU: Institutul de Arheologie „Vasile Pârvan”, București; e-mail: theodor.isvoranu@gmail.com

¹ O primă abordare a acestei teme la GÁLL *et alii* 2016.

m, therefore we consider that the place chosen for the hiding of the hoard does not indicate a location designated for human habitation, but rather a different set of reasons. The preservation of the hoard is only partial; considering that its exact composition is unknown, the chronological framework of the individual pieces should not be extrapolated to the hoard itself which is thus unfit to sustain any kind of historical argument and hypothesis. Anyway, the main characteristics of the hoard are related to the female attributes of the material culture. Furthermore, we observed that the most important hoards from the 4th-5th centuries AD, also including the treasure from Valea-Strâmbă, have a common feature. Taking into consideration the hoards with precise place of discovery it becomes evident that in virtually all cases the locations chosen for concealment are conspicuous from a topographic point of view, standing out of their environment, we consider the hoard from Valea-Strâmbă a sacral deposition.

1. Problema terminologiei descoperirii de la Valea-Strâmbă: tezaur sau fragment de tezaur?

În urmă cu aproape 80 de ani, în mai 1939, una dintre cele mai importante descoperiri din arealul culturii arheologice² Sântana de Mureș-Černjachov (Hu: Maroszentanna-Csernyahov), atribuită etnic goștilor la cea dintâi publicare³, era înregistrată la Valea-Strâmbă (Hu: Tekerőpatak) (județul Harghita, România). Tezaurul a devenit de atunci un reper pentru ultima fază a sintezei culturale denumită, cu mai multă sau mai puțină dreptate, după cele două localități din România și Ucraina⁴.

Atragem atenția asupra a două aspecte majore în interpretarea tezaurului:

I. În afară de lucrarea lui Zoltán Székely, care oferă o relatare succintă a contextului descoperirii tezaurului (care nu ne convinge că autorul ar fi fost la fața locului), niciuna dintre publicațiile care i-au urmat nu au abordat discrepanțele în ceea ce privește compoziția originală a tezaurului și contextul intrării pieselor în colecția muzeului. Conform unei lecturi mai atente a relatărilor lui Székely, devine clar că a fost recuperată doar *o parte* din tezaur⁵ de către instituția respectivă, deși - după relatările sale - descoperitorul ar fi susținut că toate obiectele găsite au fost predate muzeului⁶. Totodată, descriind condițiile descoperirii este evident că nu toate piesele din tezaur au ajuns la muzeu, având

² Despre cultura arheologică, vezi BRATHER 2006, p. 23-28.

³ SZÉKELY 1945.

⁴ Acest aspect este ilustrat de lucrarea lui Radu Harhoiu, unde din titlu se sugerează faza finală și eventuala dispariție a culturii: „*All das weist, wieder Schatzfund von Valea-Strâmbă demonstriert, auf das Ende der S-M-Č-K iml etzten Viertel des 4. Jhs. Hin.*”, cf. HARHOIU 1999, p. 61. În plus, este important să cităm și observațiile lui István Bóna asupra acestei chestiuni: „*A Gyergyó-Tekerőpatak-Kápolnaoldal ezüst ékszerkincsében (amelyről fentebb már szó esett) „becsomagolva” 40 db ezüstpénz és egy verdefényes Gratianus (367–383) aranysolidus is volt, e legkésőbbi pénz ismét megfelel az összeomlás időpontjának. Egyúttal ragyogó ante quem keltező jelentősége van a kincsben talált – a vizigót társadalom kapcsán már méltatott – ékszer típusok korára nézve.*”, cf. BÓNA 1988, p. 129. Și Zsolt Körösfői exprimă o idee asemănătoare: „*Nem kérdéses, hogy a kincsleletek elrejtése a gótoknak és szövetségeseiknek a hunoktól elszenvedett vereségének régészeti bizonyítékai*”, cf. KÖRÖSFŐI 2015, p. 307.

⁵ „.....A többi érem, valamint a csüngők további sorsa ismeretlen”, SZÉKELY 1945, p. 95.

⁶ SZÉKELY 1945, p. 95.

în vedere că localnicii au răscolit pământul în zonă⁷ după aflarea veștii dezgropării tezaurului. Din păcate, ulterior nu s-au desfășurat cercetări arheologice sau/și de verificare prin intermediul detectorului de metale, care eventual ar fi putut lămuri anumite probleme conexe la care nu putem răspunde nici până azi.

II. O altă problemă privește diferențele cronologice în cadrul materialului numismatic al tezaurului: din monedele despre care avem cunoștință, aproximativ 40 se datează în secolul al II-lea, în timp ce numărul monedelor din secolul al IV-lea se ridică la doar 13, ceea ce indică faptul că, teoretic, din perspectivă *numismatică*, tezaurul ar putea fi împărțit în două părți distincte: două loturi cu cronologie diferită, mixate într-un singur depozit. Dacă într-adevăr lista întocmită de Zoltán Székely este exactă, compoziția originală a tezaurului rămâne deschisă discuției, întrucât prezența celor două grupuri de monede ar putea pune la îndoială structura sa unitară. Aceste inconsecvențe au fost trecute cu vedere de către autorii care s-au ocupat de această problemă, alegând, în schimb, să dea credit deplin interpretării lui Székely.

Prin urmare, este important de subliniat faptul că termenul de „teaur” folosit până acum în literatura arheologică cu privire la această descoperire ar putea fi înlocuit cu cel de „teaur *fragmentar*”, care reflectă mai exact, real și mai corect situația, deoarece doar un fragment din descoperirea originală a ajuns în colecția muzeului. Acest termen implică, de asemenea, că absolutizarea cronologică a descoperirii, așa cum au făcut-o toți arheologii amintiți anterior, inclusiv primul dintre autorii articolului, nu mai este viabilă. Având în vedere acest lucru, orice potențiale concluzii de ordin istoric cu privire la această descoperire ar trebui abordate cu multă prudență.

2. Importanța locului de descoperire. *Habitusuri* comune macro-geografice sau simple coincidențe? De la profan la sacru?

Conform relatării detaliate a lui Zoltán Székely, tezaurul a fost descoperit în cariera de piatră deschisă pe partea vestică a locului numit *Kápolnaoldal* (dealul Kápolna) (Fig. 1), un con vulcanic situat la sud-est de satul de astăzi și aparținând unei proeminente a Carpaților Orientali, spre interiorul bazinului Giurgeului (Hu: Gyergyói-medence). Cel mai înalt punct al conului vulcanic se află la 932 m deasupra nivelului mării, în timp ce satul învecinat se află la 792 m, rezultând astfel o diferență de 140 m între satul situat în regiunea cea mai înaltă a bazinului și punctul cel mai înalt al conului vulcanic.

Tezaurul – conform relatării credibile a lui Székely - a fost descoperit în zona dealului de unde localnicii extrăgeau calcar și nisip, încă de la începutul secolului al XX-lea, după cum indică și numele său actual „*Kőbánya*”, adică „*Cariera de piatră*” (Fig. 2). În anii care au urmat s-au deschis alte două cariere pe deal, dar punctul cunoscut sub numele de *Kőbánya* se găsește pe latura de vest-sud-vest a dealului, cu fața spre drumul dintre Miercurea Ciuc și Gheorgheni, situat la 785 m altitudine.

⁷ SZÉKELY 1945, p. 95.

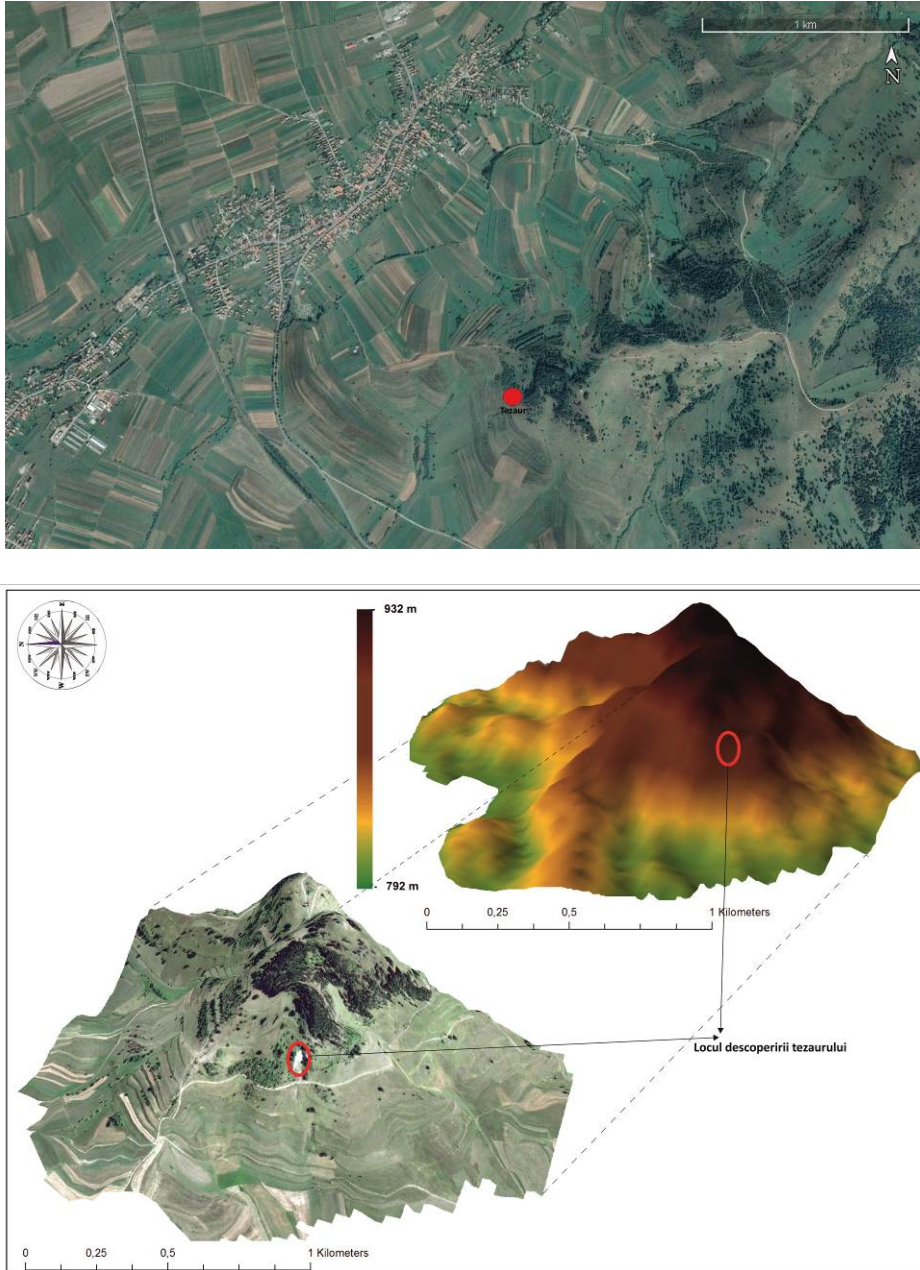


Fig. 1. Valea-Strâmbă-Kápolnaoldal pe Google Earth (A) și ilustrată în model 3D (B), cu locul probabil al descoperirii (după GÁLL et alii 2016, Fig. 1).

Fig. 1. Valea-Strâmbă-Kápolnaoldal on Google Earth (A) and illustrated in 3D model (B), with the probable location of the hoard (according to GÁLL et alii 2016, Fig. 1).

Punctul *Kőbánya* se găsește pe o pantă înclinată la 23 de grade și la 857-875 m deasupra nivelului mării. Suprafața totală a carierei de piatră este de aproximativ 696 m². În plus, faptul că nisipul poate fi extras doar din partea ei inferioară ar însemna că locul de descoperire poate fi spațial redus semnificativ. Ce înseamnă exact această localizare?



Fig. 2. Amplasarea topografică a locului descoperirii tezaurului de la Valea-Strâmbă văzută dinspre sud (A) și nord-vest (B), respectiv prin fotografie aeriană (fotografie: Attila Molnár și István Fodor).

Fig. 2. The topographical location of the hoard from Valea-Strâmbă as seen south (A) and north-west (B) direction (Photograph: Attila Molnár and István Fodor).

Fără să intrăm în discuții pripite și nefondate de psihologie socială, menționăm doar că o privire de ansamblu a bazinului Giurgeului spre nord, sud și vest este posibilă nu numai din vârful conului vulcanic, ci și din locul numit

Kőbánya, deci dacă îngroparea tezaurului ar fi fost o practică rituală, priveliștea era panoramică.

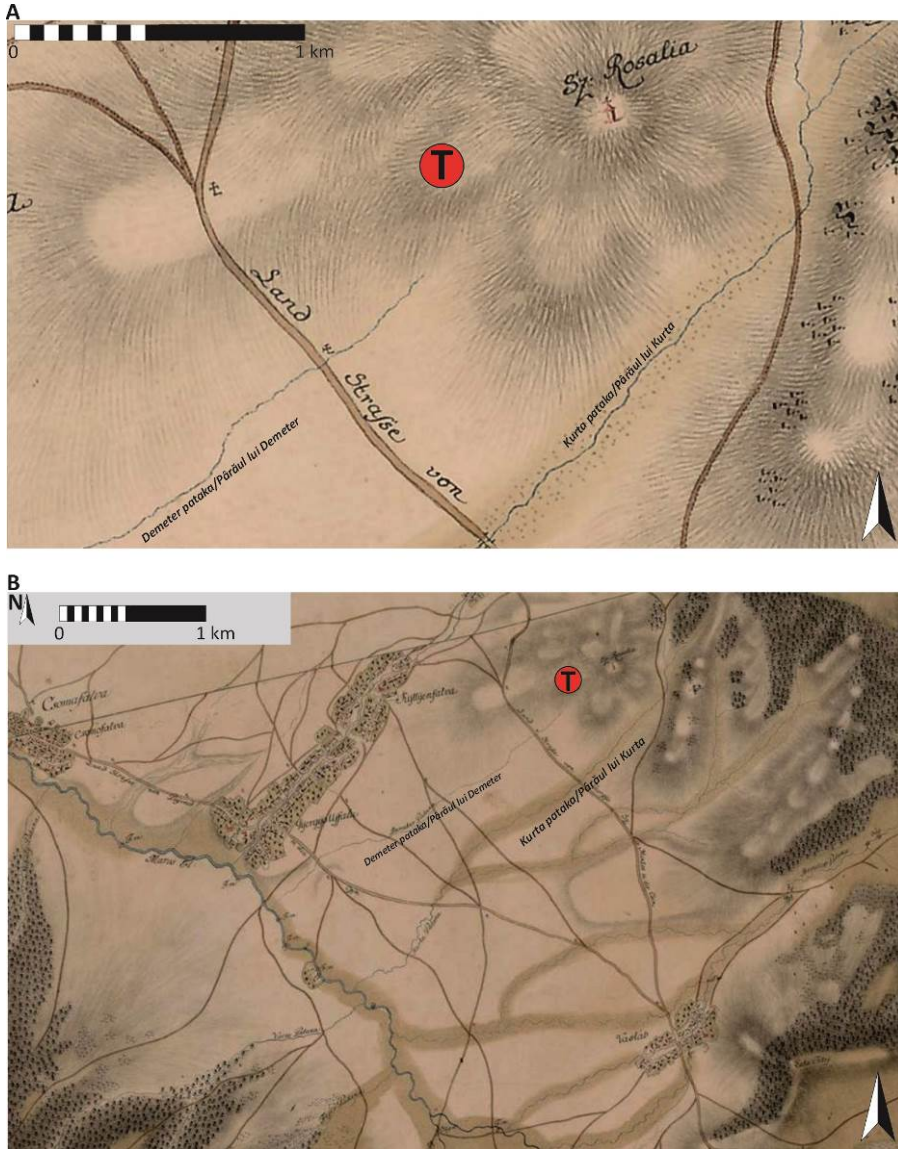


Fig. 3. Locul aproximativ al descoperirii tezaurului pe prima hartă militară din secolul al XVIII-lea (redesinat de Erwin Gáll); după

<https://maps.arcanum.com/hu/map/firstsurveytransylvania/?layers=142&bbox=2812661.533354841%2C5894142.243751601%2C2870715.4563374324%2C5914512.7117896015>.

Fig. 3. The approximate location of the hoard, as seen on the First Military Map of the 18th century (redrawn by Erwin Gáll).

Totodată, conul vulcanic nu este potrivit pentru habitatul uman, din cauza altitudinii, dar și a lipsei de apă. Studiind hărțile militare austriece din secolele XVIII-XIX se vede clar că spre nord cel mai apropiat pârâu, *Tekerőpataka/Visszafolyó*, se găsește la o distanță de 1200 m. În ciuda diferenței de altitudine de 140 m, forarea de puțuri în zona dealului poate fi exclusă având în vedere că puțurile din sat, la rândul lor, au adâncimi la fel de mari, circa 20-25 m.

Înspre sud-vest și sud, de la deal, la circa 725-750 m, există și azi un pârâiaș, numit *Kurta pataka/pârâul lui Kurta*, al cărui debit nu este la nivelul *Visszafolyó*, dar cu toate acestea oferă suficientă apă pentru o comunitate chiar de câțiva zeci de oameni. Pe prima hartă militară austriacă (**Fig. 3**) mult mai aproape (cca 150 m) poate fi detectat un pârâiaș sec, numit *Demeter pataka/pârâul lui Demeter*.

Ceea ce nu am remarcat în articolul nostru de acum câțiva ani, deși unul dintre autori cunoștea bine zona personal, este că nu putem exclude – dar nici nu putem (încă) dovedi fără cercetări de teren – că, dacă tezaurul nu a fost ascuns din cauza iminenței unui pericol (ipoteza clasică), atunci o comunitate umană putea viețui la circa 100 m mai jos, la piciorul dealului (dar nu în lunca pârâiașelor), de unde avea acces destul de apropiat la apă, lucru esențial pentru un habitat uman înainte de perioada modernă, de industrializare (și chiar după). Este evident că reconstituirea paleo-mediului ar presupune cercetări interdisciplinare complexe, dar cu toate acestea configurația hidrografică din secolele XVIII-XIX merită să fie luată în seamă.



Fig. 4. Perspectivă spre vest de la locul presupus al descoperirii tezaurului din Kápolnaoldal (Fotografie: Attila Molnár).

Fig. 4. Outlook from the Kápolnaoldal westward (Photograph: Attila Molnár).

Prin urmare, considerăm că locul ales pentru ascunderea tezaurului nu indică un spațiu propice locuirii pe termen lung, ci mai degrabă reprezintă un

sălaş temporar pentru o micro-comunitate. Astfel, putem conchide că locul ales se evidențiază prin poziția dominantă, oferind o vizibilitate considerabilă de până la circa 18-20 km spre nord-vest și vreo 10-15 km spre sud.



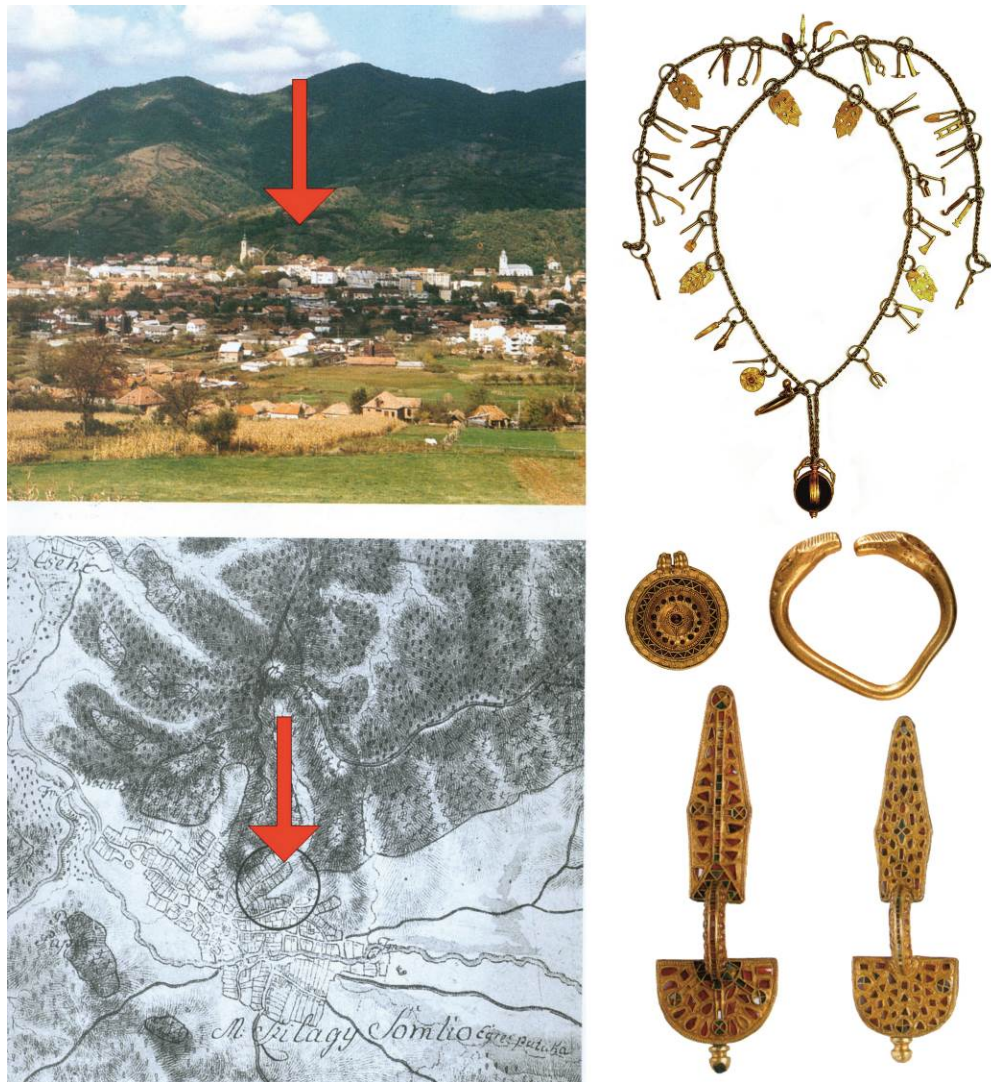
Fig. 5. Locul descoperirii tezaurului de la Pietroasele, componența și locul necropolei „mit Kurzschwert” (A. după HARHOIU 2020, Fig. 5/B–C; B. Perspectivă de pe locul tezaurului în direcția sudică [fotografie: Erwin Gáll]).

Fig. 5. The location of the hoard from Pietroasele, its composition and the funerary site of the grave “mit Kurzschwert” (A. after HARHOIU 2020, Fig. 5/B–C; B. Outlook from the treasure location southward [Photograph: Erwin Gáll]).

Admițând că tezaurul nu este rezultatul profan al unei simple acțiuni de ascundere, ci un ritual dedicat sacrului, am considerat necesară - în limita accesului bibliografic asupra tezaurilor din secolele IV-V - o analiză chorologică în ceea ce privește locurile descoperirii acestora. În acest sens, am efectuat un repertoriu cu tezaurile descoperite și datate în secolele IV-V:

1. cunoscutul tezaur de la Pietroasele (Fig. 5) se afla la o altitudine apreciabilă față de arealul înconjurător, la circa 400 m altitudine și la 400-500 m de așezare⁸;

2. tezaurul de la Șimleul Silvaniei a fost descoperit pe un deal la nord de oraș, așa cum se poate observa în Fig. 6;



**Fig. 6. Locul descoperirii tezaurului (după HARHOIU 2020, Fig. 52, redesenat).
Fig. 6. The topographical location of the hoard (after HARHOIU 2020, Fig. 52, redrawn).**

⁸ Privind datarea tezaurului, vezi HARHOIU 1997, p. 184-185.

3. la Budatelki tezaurul a fost descoperit, la rândul său, la o altitudine mai mare față de zona înconjurătoare⁹, la fel și la Suluc¹⁰;

4. în cazul altor două tezaure datate în secolul al V-lea, Sudzha și Volnikovka, situate la aproape 1000 km est de Valea Strâmbă, în silvostepa Rusiei, s-au constatat tipare topografice asemănătoare, adică descoperirile au fost înregistrate în zone retrase, dominante¹¹.

Luând în discuție tezaurele cu loc precis de descoperire, devine evident că în aproape toate cazurile locurile alese pentru ascundere sunt puncte cu relief dominant, evidențiate clar în teritoriu și vizibile într-un context micro-regional de la o distanță considerabilă, dar impropriei locuirii umane - precum în cazul de față *Kápolnaoldal* - prin urmare **considerăm plauzibil a atribui tezaurului de la Valea Strâmbă un caracter cultic, ritual.**

3. Caracterul „internațional” și încadrarea cronologică a pieselor tezaurului

O particularitate a descoperirii este dată de structura sa, care asociază monede și piese de podoabă feminine. Din acest punct de vedere, tezaurul de la Valea-Strâmbă se integrează „familiei” tezaurelor din secolele al IV-lea și al V-lea din Europa Centrală și de Est, care conțin frecvent astfel de bijuterii spectaculoase ale elitei popoarelor germanice¹².

Cronologic, tezaurul reprezintă cel mai probabil cultura materială de la sfârșitul secolului al IV-lea și începutul secolului al V-lea, numită în literatura de specialitate *D1* (Fig. 7). Accesoriile de port și podoabă (o fibulă de tip *Kokowski C1*¹³, cunoscută și sub denumirea de tip *Șovan 4b*¹⁴; două brățări de sârmă de argint, cu capete puțin îngroșate una din ele; simple verigi din argint; un distribuitor de curele; două cataramă; respectiv trei pandantive în formă de semilună) subliniază această datare¹⁵.

Interesante observații ar fi prilejuit, cu siguranță, cele trei monede din aur, dar din păcate informația nu s-a putut recupera integral. Muzeul achiziționase doar una dintre ele - un *aureus* de la Gratian -, de la care s-a păstrat doar fotografia cu aversul. Lipsa pozei reversului limitează considerabil posibilitatea unei încadrări cronologice foarte precise a monedei în cadrul intervalului larg 367-383, cuprins între investitura la tron și moartea lui Gratian.

⁹ SZENTHE *et alii* 2019, 2. kép.

¹⁰ VÎLCU, ISVORANU & NICOLAE 2006, p. 16, nota 77, p. 24, nota 190; GÁLL *et alii* 2016, p. 339.

¹¹ VOLNIKOVSKIJ «Klad» 2014, p. 4, fig. 9.

¹² QUAIST 2011, p. 124-125.

¹³ KOKOWSKI 1996, p. 155-156.

¹⁴ ȘOVAN 2005, p. 152-153.

¹⁵ Mai pe larg, GÁLL *et alii* 2016.

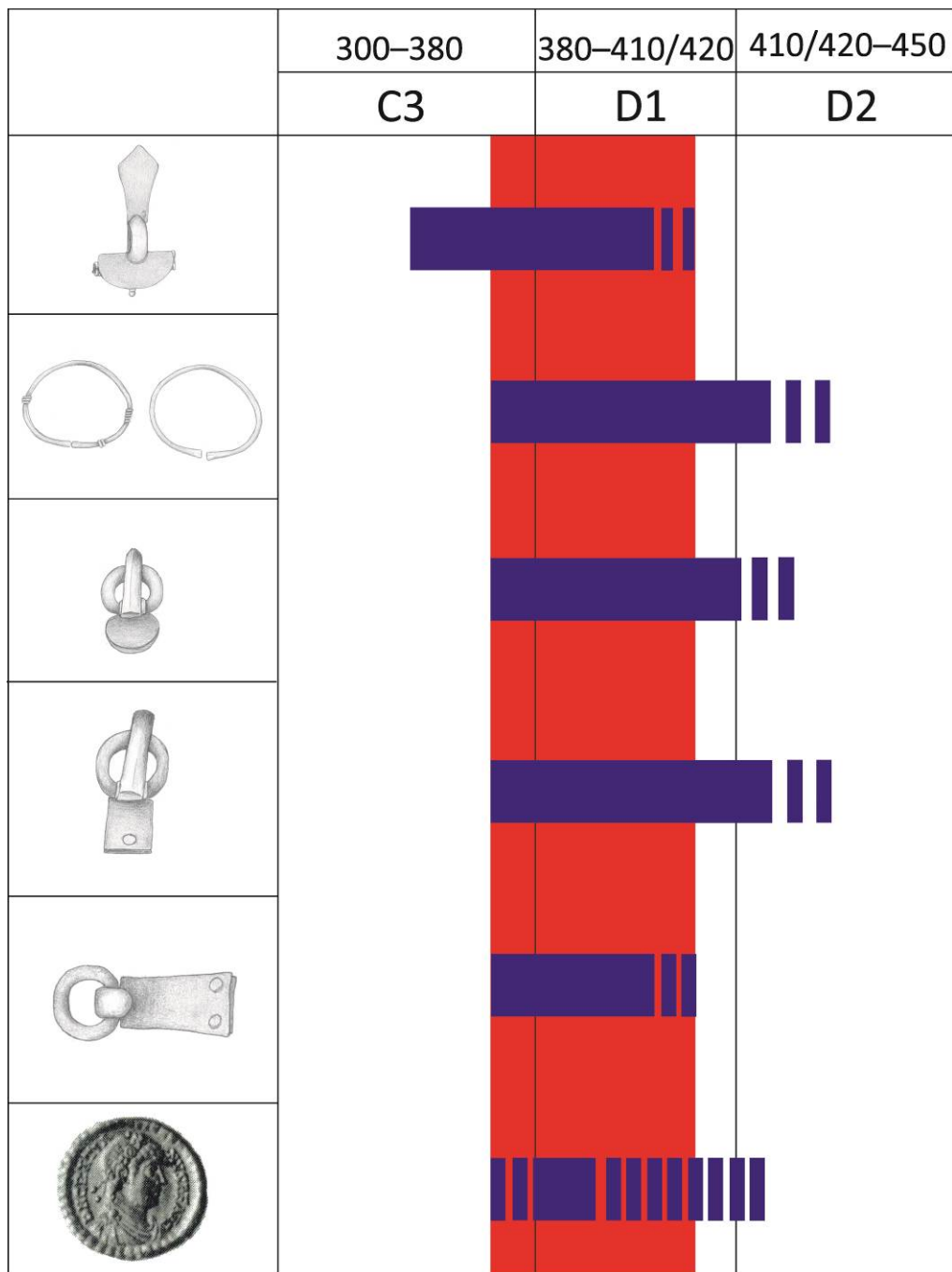


Fig. 7. Cronologia pieselor tezaurului (după GÁLL *et alii* 2016, Fig. 4).
 Fig. 7. The chronology of the artefacts of the hoard (after GÁLL *et alii* 2016, Fig. 4).

O primă determinare și o descriere a monedei, datorată lui Z. Székely¹⁶, pe care o reproducem în cele ce urmează, ne oferă însă un reper important:

„7. *Gratianus*, (367—383 n. Chr.) *Coh. 38. Aureus*.

Avers: D N GRATIA-NUS P F AUG. Die bemäntelte Büste des Kaisers schaut nach rechts, der Kopf mit einem Diadem geziert.

Revers: Die sitzenden Gestalten der beiden Kaiser halten gegeneinander zu gewendet gemeinsam eine Erdkugel, im Hintergrund die Göttin des Sieges. VICTOR-IA AUGG. TROBC.”

Din descriere aflăm că este vorba de un *aureus* de tip Victoria Augg, emis la Treveri (Augusta Treverorum). Tipul de revers cu cei doi împărați pe tronuri ținând globul s-a bătut în această monetărie pentru Gratian curând după investitura sa ca Augustus, dar în asociere cu tipul de avers cu efigie de dimensiuni mai mici și legendă neîntreruptă.

Exemplarul din tezaurul de la Valea Strâmbă, pe avers cu efigia împăratului purtând diademă din geme și perle dispuse în formă de rozete și cu legenda întreruptă A – N, se datează eventual începând din anul 373 sau cel mai probabil în perioada de după moartea lui Valentinian I (noiembrie 375), în care Gratian a fost coimperator în partea apuseană a imperiului cu copilul Valentinian II, iar pe întreg imperiul cu Valens până în august 378, din ianuarie 379 pe tronul imperiului răsăritean urcând Theodosius I.

Moneda descrisă de Székely s-ar data conform RIC IX, p. 21, nr. 39c, în perioada a III-a, 17 nov. 375-9 aug. 378, sau ușor mai timpuriu după DEPEYROT 1996, p. 119, nr. 43/4, sfârșitul anului 374-aprilie 375.

Trimiterea lui Székely la COHEN 1930 (vol. 8, p. 130-131, nr. 38), unde reversul este descris cu cuvintele „*Gratien et Valentinien jeune assis de face ...*”, stârnește întrebarea dacă moneda s-ar putea data și după 378, când sunt cunoscute atât varianta mai timpurie a tipului Victoria Augg, cu doi împărați de mărime egală (Valens și Gratian până în 378, Gratian și Theodosius din 379), cât și cea cu personajul din dreapta mai mic (Gratian și Valentinian II). Având în vedere însă că tipul de avers cu diademă de rozete, precum pe exemplarul de la Valea Strâmbă, nu este cunoscut pe monedele de după anul 378, cataloagele de referință înregistrând doar exemplare cu diadema din șiruri de perle, înclinăm totuși pentru varianta inițială de datare, menționată mai sus.

4. Observații finale

1. Prezența accesoriilor de port și pieselor de podoabă din componența tezaurului îl aseamănă cu tezaurele secolelor IV-V legate de populațiile germanice¹⁷.

2. Această „componentă feminină” a tezaurului ne determină să considerăm depunerea ca având potențial caracter sacru (Fig. 8).

3. Deși tezaurul a fost doar parțial recuperat, fără să cunoaștem componența originală a depunerii, pare a avea un inventar mult mai puțin bogat în comparație cu tezaurele din secolul al V-lea.

¹⁶ SZÉKELY 1945, p. 99.

¹⁷ Harta de difuziune a lui QUAST 2011, Abb. 2 nu a integrat tezaurul de la Valea Strâmbă.

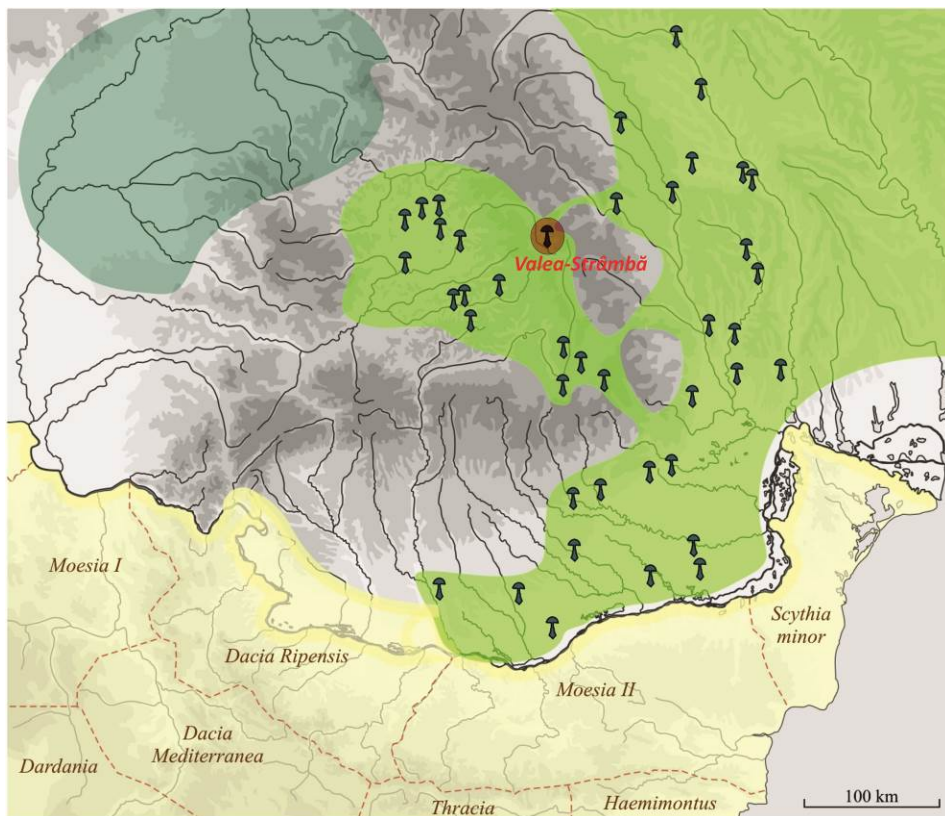


Fig. 8. Principalele situri funerare ale așa-numitei cultura Sântana de Mureș-Chernjakhov și tezaurul de la Valea Strâmbă (informațiile preluate de la HARHOIU 2020, Fig. 5/A).

Fig. 8. The main funeral sites of the so-called Sântana de Mureș-Chernjakhov culture and geographical location of the Valea Strâmbă hoard (information taken and redrawn from HARHOIU 2020, Fig. 5/A).

4. Pe baza analizei cronologice efectuate în precedentul studiu¹⁸, am ajuns la concluzia că tezaurul a fost în mod eronat datat, în special pe baza cronologiei fibulei, deși există piese din tezaur ce au putut fi utilizate timp îndelungat.

Putem conchide că tezaurul ar putea constitui o depunere rituală de la sfârșitul secolului al IV-lea - începutul secolului al V-lea, fără nicio legătură cu atacul hunilor la Nistru în 376 (de menționat că între Valea-Strâmbă și Nistru, fără să punem la socoteală Carpații Orientali, Siretul și Prutul, sunt 311 km în linie dreaptă), prin urmare nici cu dispariția unui concept abstract, numit cultura arheologică *Sântana de Mureș-Chernjakhov*.

¹⁸ GÁLL *et alii* 2016.

BIBLIOGRAFIE

- BÓNA 1988 – I. Bóna, *Daciától Erdőlvéig. A népvándorlás kora Erdélyben (271-896)*, in: B. Köpeczi (Főszerk.), *Erdély története*, I, Budapest, 1988, p. 129-194.
- BRATHER 2006 – S. Brather, „Etnikai értelmezés” és struktúra-történeti magyarázat a régészetben, *Korall* 24-25 (2006), p. 23-72.
- COHEN 1930 – H. Cohen, *Description historique des monnaies frappées sous l'Empire romain, communément appelées médailles imperiales*, Leipzig, 1930.
- DEPEYROT 1996 – G. Depeyrot, *Les monnaies d'or de Constantin II à Zenon (337-491)*, Wetteren, 1996.
- GÁLL *et alii* 2016 – E. Gáll, N. Kapcsos, Th. Isvoranu, A. Iván, *From absolutisation to relativization: the hoard from Valea-Strâmbă (Hu: Tekerőpatak)-Kápolnaoldal revisited*, in: V. Bărcă (ed.), *Orbis Romanus and Barbaricum. The Barbarians around the Province of Dacia and Their Relations with the Roman Empire*, Cluj-Napoca, 2016, p. 331-343.
- HARHOIU 1997 – R. Harhoiu, *Die frühe Völkerwanderungszeit in Rumänien*, ArchRom 1, București, 1997.
- HARHOIU 1999 – R. Harhoiu, *Das Ende der Sîntana de Mureș-Černjachov-Kultur und die der hunnischen Expansion*, in: G. Gomolka-Fuchs (Hrsg.), *Die Sîntana de Mureș-Černjachov-Kultur*, Bonn, 1999, p. 59-68.
- HARHOIU 2020 – R. Harhoiu, *Huni și goți hunici la Dunărea de Jos, Târgoviște*, 2020.
- KOKOWSKI 1996 – A. KOKOWSKI, *O tak zwanych blaszanych fbulach z pólokrągła płyta na główce i rombowaą nózka*, *Studia Gothica* I, Lublin, 1996.
- KÖRÖSFŐI 2015 – Zs. KÖRÖSFŐI, *A Marosszentanna–Csernyahov kultúra történetföldrajzi környezete a Kárpát-medencében*, in: A. Dobos, D. Petruț, S. Berecki, L. Vass, Sz. P. Pánczél, Zs. Molnár-Kovács, P. Forisek (eds.), *Archaeologia Transylvanica. Studia in honorem Stephani Bajusz*, Cluj-Napoca–Târgu Mureș–Budapest, 2015, p. 301-314.
- QUAST 2011 – D. Quast, *Der Schatz der Königin? Völkerwanderungszeitliche Schatzfunde und weibliche Eliten*, in: D. Quast (ed.), *Weibliche Eliten in der Frühgeschichte. Internationale Tagung vom 13. bis zum 14. Juni 2008 im RGZM im Rahmen des Forschungsschwerpunktes "Eliten"*, Mainz, 2011, p. 121-145.
- SZENTHE *et alii* 2019 – G. Szenthe, V. Mozgai, E. Horváth, B. Bajnóczi, *Hun kori áldozati leletgyűttes Telki határából. Előzetes jelentés*. Magyar Régészet Online magazin 2019/1 (2019), p. 9-19.
- SZÉKELY 1945 – Z. Székely, *A tekerőpataki népvándorlás kori lelet*, FA 5 (1945), p. 95-101.
- ŠOVAN 2005 – O. L. ŠOVAN, *Necropola de tip Sântana de Mureș-Černjacov de la Mihălășeni (județul Botoșani)*, Târgoviște, 2005.
- VÎLCU, ISVORANU & NICOLAE 2006 – A. Vilcu, Th. Isvoranu, E. Nicolae, *Les monnaies d'or de l'Institut d'Archéologie de Bucarest*, Wetteren, 2006.
- VOLNIKOVSKIJ «Klad» 2014 – Volikovskij «Klad». *Kompleks snaryazheniya konya i vsadnika 1-j poloviny V v. n. e. Katalog kollektsii / «The Buried Treasure of Volnikovka». Horse and Rider Outft Complex. First half of the V Century A.D. Collection Catalogue*, Moscova, 2014.