

## EVUL MEDIU TIMPURIU ÎN DOBROGEA. DATE PRIVIND DOUĂ AȘEZĂRI DE LA VALU LUI TRAIAN

Cristina PARASCHIV-TALMAȚCHI\*

**Cuvinte-cheie:** *așezare, spații dedicate, castru, cronologie, valul de piatră, Carl Schuchhardt, Dobrogea.*

**Keywords:** *settlement, dedicated spaces, castellum, chronology, the stone vallum, Carl Schuchhardt, Dobruja.*

**Rezumat:** În această lucrare autoarea își îndreaptă atenția asupra a două așezări formate în jurul castrelor IV Schuchhardt/XXII Tocilescu și VII Schuchhardt/XX Tocilescu ale valului de piatră, situate pe teritoriul comunei Valu lui Traian, care se află la vest de municipiul Constanța. Pentru prima, sunt prezentate câteva rezultate deosebite ale cercetărilor arheologice preventive efectuate în anii 2010-2011, precum: un context important pentru momentul construirii zidului de est al incintei de vest a castrului; două structuri învecinate care prezintă, în general, caracteristicile arhitecturii domestice și inventarul specific perioadei medievale timpurii, dar care se particularizează una prin ceea ce poate fi o nișă aproximativ semicirculară pe partea ei estică, iar cealaltă prin prezența blocurilor de cretă cu semne incizate (unele cruciforme) intercalate printre pietrele pereților; respectiv, patru structuri în interiorul cărora se păstrau elemente care pot fi atribuite dispozitivelor mecanice de măcinat cereale.

Pentru a doua, se face o identificare în teren, pornind de la înregistrările făcute la începutul secolului al XX-lea de arheologul german Carl Schuchhardt, coroborate cu datele oferite de Grigore Gr. Dănescu, cu informațiile obținute în urma unui sondaj făcut în anii `70 ai secolului trecut și cu imaginile din satelit.

**Abstract:** *In this paper, the author directs her attention to two settlements formed around the castellum IV Schuchhardt/XXII Tocilescu and VII Schuchhardt/XX Tocilescu of the stone vallum, located on the territory of the commune of Valu lui Traian, which is located west of the municipality of Constanța. For the first, some special results of the preventive archaeological research carried out in 2010-2011 are presented, such as: an important context for the moment of the construction of the eastern wall of the western precinct of the castellum; two adjacent structures showing, in general, the characteristics*

---

\* Cristina PARASCHIV-TALMAȚCHI: Muzeul de Istorie Națională și Arheologie, Constanța; e-mail: ctalmatchi@gmail.com

*of domestic architecture and inventory specific to the early medieval period, but which is characterized one by what may be an approximately semicircular niche on its eastern side, and the other by the presence of chalk blocks with incised marks (some cruciform) intercalated among the stones of the walls; respectively, four structures inside which were kept elements that can be attributed to mechanical grain grinding devices.*

*For the second, identification is made in the field, starting from the records made at the beginning of the 20<sup>th</sup> century by the German archaeologist Carl Schuchhardt, corroborated with the data provided by Grigore Gr. Dănescu, with the information obtained following a survey made in the years '70 of the last century and with satellite images.*

### **Introducere**

În încercarea de a repertoria cât mai multe situri din Dobrogea specifice perioadei de început a Evului Mediu, continuăm demersul nostru, început cu circa un deceniu și jumătate în urmă, de această dată atenția fiindu-ne îndreptată asupra teritoriului comunei Valu lui Traian, situată la limita vestică a municipiului Constanța (**Fig. 1**). Poziționarea lui nu departe de coasta Mării Negre a favorizat, probabil, locuirea sa aproape în toate perioadele istorice, iar structura geografică a fost factorul care a dus la străbaterea acestuia de toate cele trei sisteme defensive care taie Dobrogea de la est spre vest<sup>1</sup>, pornind de la sud de anticul Tomis și oprindu-se la nord de cetatea Axiopolis. La rândul lor, două dintre aceste monumente menționate mai sus, respectiv valul mare de pământ și valul de piatră, au dezvoltat în jurul castrelor așezări mai mici sau mai mari, făcând ca teritoriul actualei unități administrative să poată fi inclus necontestat în repertoriul medieval-timpuriu dobrogean.

### **Așezarea de la castrul IV Schuchhardt/XXII Tocilescu**

O astfel de așezare s-a format în interiorul și în preajma castrului IV Schuchhardt/XXII Tocilescu, al valului de piatră, fiind situată nu departe de limita sud - sud-estică a actualei localități. Cercetările arheologice, care au vizat suprafețe relativ restrânse ale ei și care au fost determinate de afectarea terenului prin amenajarea lui în vederea construirii Autostrăzii A2<sup>2</sup>, București-Constanța, respectiv de formarea unui depozit de pământ degajat în timpul lucrărilor, au relevat amploarea acesteia, putând fi considerată una dintre marile așezări ale perioadei, din Dobrogea și sud-estul Europei.

Pe parcursul câtorva luni, începând cu noiembrie 2010 și până în vara anului următor, au putut fi cercetate și înregistrate circa 128 de locuințe în zona sudică a așezării (pe traiectul autostrăzii) și 28 în partea nordică a acesteia, în interiorul castrului. La acestea se adaugă, în zona sudică, circa 65 de cuptoare cu cupolă semisferică, cu groapă de acces (plasate între spațiile de locuit), peste 30 de gropi pentru păstrat proviziile sau menajere, două anexe și două fântâni; respectiv mai

---

<sup>1</sup> TOCILESCU 1900; SCHUCHHARDT 1918; BARNEA & ȘTEFĂNESCU 1971, p. 97-120; DAMIAN 2015, p. 47-91; MASON & CROITORU 2016, p. 125-162, 239-330; PARASCHIV-TALMAȚCHI 2019.

<sup>2</sup> CLIANTE *et alii* 2012, p. 294-295.



**Fig. 1. Localizarea administrativă a comunei Valu lui Traian și situarea castrilor IV Schuchhardt/XXII Tocilescu și VII Schuchhardt/XX Tocilescu ale valului de piatră pe teritoriul ei.**

*Fig. 1. The administrative location of the commune Valu lui Traian and the location of the camps IV Schuchhardt/XXII Tocilescu and VII Schuchhardt/XX Tocilescu of the stone vallum on its territory.*



**Fig. 2. Zidul de est al incintei vestice suprapunând L5.**  
*Fig. 2. The eastern wall of the western precinct overlapping L5.*

multe cuptoare cu calotă semisferică, cu gropi de acces (situate între locuințe), gropi pentru provizii și zone pentru depunerea gunoaielor menajere, în interiorul perimetrului protejat de ziduri.

În cadrul așezării, spațiul de locuit este reprezentat de locuința adâncită în pământ (bordeiul) și de locuința de suprafață, ambele tipuri fiind prezente atât în castru, cât și în afara acestuia. Ca în majoritatea așezărilor dobrogene ale perioadei, predomină aici locuința de tip adâncit, de regulă patrulateră sau cu plan neregulat, cu pereții gropii necăptușiți sau stabiliți cu piatră, aproape întotdeauna armată cu pari pe mijlocul laturilor și la colțuri. Adâncirea acestora, față de nivelul de călcare medieval, era de circa 0,50-1 m, iar suprafața lor interioară varia între 6,5 m<sup>2</sup> și 13 m<sup>2</sup>. Podeaua era din lutuială groasă de 2-4 cm, iar piatra ce îmbrăca pereții era uneori prinsă cu lut galben. La numeroase bordeie au fost observate amprente de pari, fapt ce denotă că structura lor superioară avea schelet din lemn. Unele prezentau refaceri pe aceeași amprentă<sup>3</sup>.

Locuințele de suprafață aveau planul pătrat sau dreptunghiular, uneori cu colțurile rotunjite, și prezentau și câte zece găuri de pari. O parte dintre acestea aveau temelia din piatră, celelalte au fost, probabil, construite pe talpă din lemn, eventual, la unele complexe pusă pe pietrele ce se înșirau pe limita încăperii, în scopul protejării de umiditatea solului. Suprafața interioară a locuințelor neadâncite varia între 9 m<sup>2</sup> și 14 m<sup>2</sup>. La unele, în interior, a fost constatată existența a una-două pietre plate, mai late, plasate spre centru, ce ar putea reprezenta bază pentru stâlpi de susținere a structurii superioare; la altele erau aliniat pe centru două găuri de pari. Apariția bucăților de lipitură cu amprente de nuiete și trestie în umplutura unui număr semnificativ de complexe de locuit documentează existența pereților construiți în sistemul paiantei<sup>4</sup>. Podeaua locuințelor de suprafață era din lutuială groasă de 2-4,5 cm, nefiind observate amenajări din lemn în acest sens.

Cercetarea unora dintre aceste spații, bordeie (locuințele adâncite în pământ) și locuințe de suprafață, a înfățișat situații deosebite, datele obținute contribuind la clarificarea unor aspecte cronologice sau completând informațiile referitoare la amenajarea interioară și activitățile economice, respectiv oferind situații inedite, care pot deschide noi direcții de analiză.

Unul dintre acestea era parte dintr-un context important pentru momentul construirii zidului de est al incintei de vest a castrului. Este vorba despre locuința adâncită L5 din secțiunea S1, conturată la -1,05 m, peste a cărei parte de est a fost ridicat zidul (Fig. 2). Din aceasta a fost cercetată o suprafață de maxim 2,40 m nord-sud, cu 1,65 m est-vest, reprezentând ceea ce a fost surprins din partea ei de vest în perimetrul secțiunii, spre sud intrând sub profil. Nivelul interior de călcare al bordeiului se afla la -1,60 m și consta într-o lutuială brun-gălbuie, cu grosimea de 3 cm. În zona centrală a suprafeței cercetate a acestuia au fost observate încă două lutuiele succesive, cu grosimi de 0,5 cm și de 2 cm, separate de lentile subțiri de pământ galben, făcute probabil pentru aducerea podelei la același nivel. Lutuala a conservat bine și amprente de pari, două plasate pe

<sup>3</sup> PARASCHIV-TALMAȚCHI 2017, p. 216.

<sup>4</sup> PARASCHIV-TALMAȚCHI 2017, p. 218-219.

laturile de nord și vest, iar a treia la 0,65 m nord-est de cea de pe vest. Față de colțul de nord-vest al bordeiului, amprenta de pe nord se afla la 1,70 m, iar cea de pe vest la 1,80 m, indicând plasarea lor spre mijlocul laturilor respective, dacă ne raportăm la dimensiunile celorlalte bordeie cercetate aici.

Situația observată în timpul cercetării relevă construirea zidului de est al incintei vestice (**Fig. 7/2**) în evul mediu timpuriu. S-a constatat că acesta fusese ridicat peste locuința adâncită L5, al cărei inventar prezintă material ceramic medieval timpuriu (printre care un fragment cu smalt verde-oliv și unul din caolin cu dungii trasate cu vopsea roșie). Această locuință a fost adâncită parțial în *loess*.

În același context, trebuie amintită locuința de suprafață L9, din aceeași secțiune, construită peste zidul de incintă, puțin mai la nord de L5, după demantelarea lui parțială. Ea s-a conturat la -0,52 m, avea de la nord spre sud 3,35 m, la care se adăuga șirul din pietre (nefasonate și legate cu pământ) de la temelia peretelui de pe nord, cu o grosime ce varia între 0,15 și 0,30 m, iar lățimea maximă păstrată era de 2,80 m, fiind distrusă spre est. Spre vest și est podeaua locuinței depășea lățimea zidului. Aceasta se afla la -0,70 m, era din lutuială brun-gălbuie, groasă de 2 cm, iar spre colțul de nord-vest păstra urma vetrei unui cuptor. Din inventarul locuinței L9 amintim materialul ceramic medieval-timpuriu, unele fragmente provenind de la amfore.

Peste L9, așadar și peste ce rămăsese din zid în această zonă, s-a făcut o nivelare cu pământ galben-brun, care avea de la est spre vest aproape 16 m lungime și a cărei înălțime varia între 0,35-0,37 m. În perimetrul secțiunii S1 ea se oprea la 10,10 m spre vest de zid și la 3,40 m spre est.

În această nivelare și puțin mai jos de ea, a fost adâncită o altă locuință (L1), situată la vest de L9, dar pe care o suprapunea pe 0,10 m (podeaua lui L9 era în zona suprapunerii cu 0,14 m mai jos decât podeaua lui L1). Aceasta s-a conturat imediat sub nivelul vegetal, la -0,25 m, iar laturile ei aveau 3,85 m pe nord, 3,75 m pe sud, 2,94 m pe vest și 2,90 m pe est. Podeaua, ușor albiată, aflată la -0,64 m în zona centrală, era din lutuială și avea grosimea de 3 cm. Și pereții fuseseră lutuiți în partea adâncită, pete de lutuială putând fi vizibile pe înălțimea de 6-20 cm. Deoarece locuința a sfârșit într-un incendiu, a cărui intensitate a afectat probabil limita sudică, care prezenta o stare de conservare mai precară (de altfel, cenușa complexului era împrăștiată pe toată lățimea secțiunii și pe circa 6 m de la zidul de incintă spre vest), datorită stratului de cenușă de deasupra podelei, gros de 2-3 cm, lutuiala a devenit, pe alocuri, maronie și maroniu-cenușie. În colțul de nord-vest se aflau cinci pietre, două dintre ele părând a plasa podeaua și a marca o intrare. Bine conservate de podea, unele lutuite pe interior, erau amprentele a șapte găuri de pari, aliniată pe limitele încăperii, excepție una care era relativ spre centrul, adică la 1,85 m de limita nordică și la 1,65 m de cea estică. La șase dintre acestea diametrul varia între 0,15 și 0,19 m, iar la a șaptea era de 0,10 m. O a opta gaură de par a putut fi observată pe limita de sud a complexului. Ea avea diametrul de 0,17 m și era situată la 0,98 m de limita de est a locuinței. În interiorul locuinței nu exista un cuptor, iar o probabilă vatră deschisă nu a putut fi delimitată din cauza coacerii podelei din lut în urma incendiului. Din inventarul locuinței L1, amintim materialul ceramic medieval timpuriu, printre

care gâtul unui urciur și un fragment cu nervură reliefată, ambele smălțuite, și un fund de vas având ca marcă o pentagramă.

Construirea și nivelarea peste zid s-au făcut, probabil, după extinderea castrului spre est și ridicarea altui zid de incintă, care să cuprindă un perimetru mai mare. De altfel, în secțiunea S1 a fost înregistrat, la circa 70,40 m est, un alt zid de incintă, lat de 1,35-1,40 m.

Situația stratigrafică prezentată mai sus ne relevă că zidul de est al incintei de vest din castrul IV Schuchhardt/XXII Tocilescu a fost construit în evul mediu timpuriu și s-a renunțat la el în aceeași perioadă<sup>5</sup>. Prezența fragmentului cu smalt verde-oliv în locuința adâncită (L5), anterioară ridicării zidului, în context cu fragment din caolin decorat cu dungi de vopsea roșie arată că acesta a fost construit în secolul al X-lea<sup>6</sup>.

În așezările din Dobrogea, la sfârșitul veacului al IX-lea și începutul celui următor se înregistrează apariția sporadică a vaselor confecționate din argilă caolinitică, decorate cu vopsea<sup>7</sup>. Argilele caolinitice au fost folosite în teritoriul istro-pontic în perioada bizantină, începând cu secolul al IX-lea, dar mai ales în secolele X-XI, când sporesc cantitativ în strat (utilizarea lor nu reprezintă o noutate, fiind folosite și în perioadă romană). În acest interval cronologic, se distinge o perioadă de circa un secol în care anumite tipuri de vase din caolin au fost ornamentate cu vopsea. Dacă la sfârșitul secolului al IX-lea apariția lor era sporadică, pe parcursul veacului al X-lea vasele din argilă caolinitică decorate cu vopsea se vor înmulți ca prezență în strat, constituindu-se astfel într-un indicator cronologic<sup>8</sup>. Ca repere, precizăm descoperirile de la Capidava (în nivelurile încadrate în secolul al IX-lea și în cel următor, până în 969<sup>9</sup>), Dinogetia-Garvăn (unde apar sporadic și în complexe date cu monede de la Ioan Tzimiskes și Vasile al II-lea (969-989)<sup>10</sup>, dar dispar în cele de la sfârșitul veacului al X-lea<sup>11</sup>), Murfatlar-Basarabi (unde au fost găsite în contexte arheologice date în a doua jumătate a secolului al X-lea<sup>12</sup>) și de la Păcuiul lui Soare (unde majoritatea descoperirilor provin din niveluri de locuire date în veacul al XI-lea<sup>13</sup> și unde numărul fragmentelor din caolin decorate cu vopsea este foarte mic<sup>14</sup>).

Secolul al X-lea adaugă inventarului ceramica cu smalt verde-oliv, cea mai timpurie formă decorată cu smalt (totodată și cea mai preferată pe parcursul secolelor X-XII, indiferent de culoarea acestuia) reprezentând-o urciurul. Apariția ceramicii smălțuite medieval-timpurii este asociată, în general, cu reintrarea

<sup>5</sup> PARASCHIV-TALMAȚCHI 2019a, p. 394-395.

<sup>6</sup> PARASCHIV-TALMAȚCHI 2019b, p. 83-85.

<sup>7</sup> COMȘA 1963, p. 109.

<sup>8</sup> COMȘA 1963, p. 111; DIACONU & VÎLCEANU 1972, p. 86.

<sup>9</sup> FLORESCU, FLORESCU & DIACONU 1958, p. 173; FLORESCU 1958, p. 131; SCORPAN 1968, p. 375; CURSARU-HERLEA 2016, p. 144.

<sup>10</sup> ȘTEFAN *et alii* 1967, p. 200.

<sup>11</sup> ȘTEFAN *et alii* 1967, p. 201.

<sup>12</sup> BARNEA 1962, p. 360.

<sup>13</sup> DIACONU & VÎLCEANU 1972, p. 53.

<sup>14</sup> DIACONU & VÎLCEANU 1972, p. 85, unde sunt menționate doar două fragmente descoperite până la momentul publicării primului volum al monografiei.

Dobrogei sub administrația Imperiului bizantin<sup>15</sup>, însă la Capidava<sup>16</sup>, Poarta Albă<sup>17</sup> și Medgidia<sup>18</sup> s-a constatat o prezență discretă a ei și anterior evenimentelor din perioada lui Ioan Tzimiskes<sup>19</sup>. Începând cu ultimele două decenii ale secolului al X-lea vasele cu smalt au devenit o componentă obligatorie a ceramicii din teritoriul istro-pontic, fiind prezente în toate siturile cu niveluri de locuire din secolele X-XII.

Întorcându-ne la contextul arheologic L5-zidul de est al incintei mici a castrul IV Schuchhardt/XXII Tocilescu, menționăm că acesta din urmă avea paramentul din blocuri de piatră de dimensiuni mari (1,08x0,60 m, 0,55x0,45 m, 0,66x0,43 m), unele fasonate sau semifasonate, și emplectonul majoritar din pietre mijlocii, dar și câteva mari, legate cu lutuială galben-maronie, densă. Zidul se mai păstrează pe trei asize și lățimea maximă de 2,40-2,50 m. S-a constatat că, pentru stabilizarea terenului, în zona locuinței adâncite el era așezat peste o lutuială cu o consistență solidă (înaltă de 0,28-0,36 m) din pământ brun, cu lentile galbene, pigmenți de lemn ars, rareori pete roșiaticice de pământ copt și sporadice fragmente ceramice medieval-timpurii. Spre vest lutuiala era mai lată decât zidul cu 0,30 m. Atât la aspect, cât și compozițional, ea era diferită de umplutura locuinței.

O altă situație, cu trăsături proprii în rândul descoperirilor medievale timpurii cunoscute pentru Dobrogea, o întâlnim tot în zona castrului, în jumătatea estică a incintei de vest, fiind oferită de două spații învecinate.

Prima este structura adâncită, L10, care prezintă un plan ce o particularizează (Fig. 3). Aceasta s-a conturat la -0,28 m, avea o formă trapezoidală, cu suprafața de aproximativ 9 m<sup>2</sup>, iar înălțimea maximă a pereților păstrați era de 0,80 m, însă între 0,26 m și 0,50 m de la podea în sus peretele era doar din pământ (situație creată prin adâncirea locuinței în *loess*), după care pe limitele gropii erau înșiruite pietre mari și medii, neregulate, dispuse, la momentul descoperirii, pe una sau două asize<sup>20</sup>. Lângă peretele de nord, pe interior, aproximativ la jumătatea acestuia, era o gaură de par, cu diametrul de 0,20 m. La est de ea, pe o lungime de 0,65 m, peretele prezenta trei asize, iar piatra cobora până aproape de nivelul podelei, lăsând impresia unei foste intrări, acum blocată. Podeaua era din lutuială brun-gălbuie, avea grosimea de circa 4 cm și se afla la -1 m, de actualul nivel de călcare. În colțul de sud-vest se afla un cuptor clădit din pietre, care era mai adâncit cu 0,26 m față de nivelul podelei și avea groapă de acces în fața gurii. În partea de nord-vest se afla o groapă în formă de clopot, adâncită de la nivelul podelei cu 1,30 m, care în perioada utilizării încăperii era, probabil, acoperită cu un capac din lemn. Gura gropii avea deschiderea de 1 x 1,30 m, iar partea inferioară era aproximativ circulară, având

<sup>15</sup> DIACONU & VÎLCEANU 1972, p. 104; DAMIAN 2015, p. 139.

<sup>16</sup> FLORESCU, FLORESCU & DIACONU 1958, p. 170, fig. 99, p. 206-207; CURSARU-HERLEA 2016, p. 188.

<sup>17</sup> DIACONU & VÎLCEANU 1972, p. 104, n. 57.

<sup>18</sup> PARASCHIV-TALMAȚCHI 2022, p. 358-359, fig. 5.

<sup>19</sup> COMȘA 1963, p. 111.

<sup>20</sup> PARASCHIV-TALMAȚCHI & ȘOVA 2021a, p. 146-148, pl. V.

diametrul de 1,90 x 2 m. Ea ar putea fi o groapă pentru păstrat provizii, dar dimensiunile pot sugera și o „extindere” a spațiului interior.

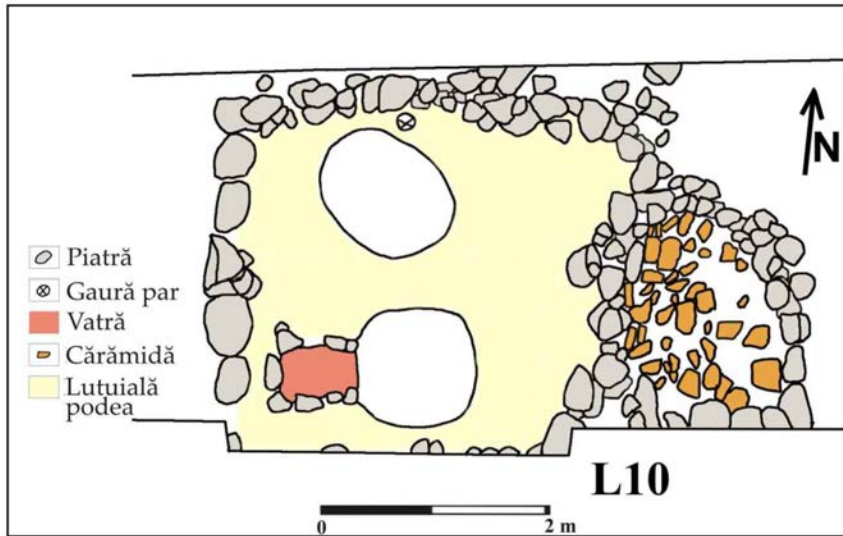


Fig. 3. L10 cu nișă aproximativ semicirculară.  
Fig. 3. The L10 with a approximately semicircular niche.

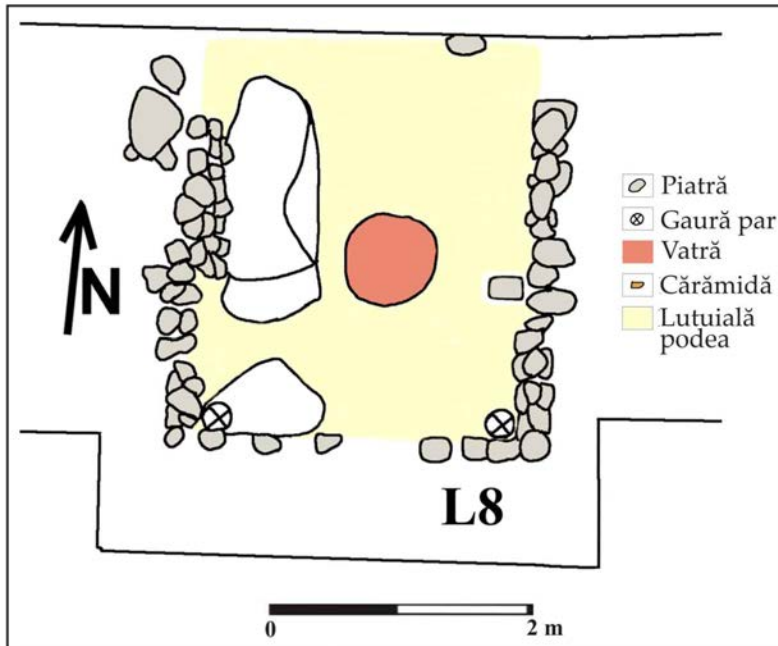


Fig. 4. L8 cu blocuri de cretă incizate.  
Fig. 4. The L8 with incised chalk blocks.

Ceea ce particularizează planul acestei structuri adâncite este prezența unei nișe, aproximativ semicirculară, pe partea estică, al cărei nivel de călcare era amenajat majoritar din cărămizi așezate relativ ordonat și dispuse uneori pe două niveluri, printre care se aflau și câteva olane fragmentare, și se afla cu 0,30 m mai sus decât podeaua încăperii. Dimensiunile interioare ale nișei erau de 1,53 m nord-sud (pe sud o mică parte nu a fost decopertată, intrând în profil) și 1,30 m est-vest. Pereții acesteia erau din pietre neregulate, așezate pe unu-două șiruri, și se păstrau pe maxim două asize. Incluzând pereții, lungimea nord-sud vizibilă a nișei era de 2,20 m, iar adâncimea est-vest de 1,70 m.

Din inventarul lui L10 amintim materialul ceramic medieval-timpuriu și un obiect aproximativ circular din piatră (frecător), majoritar cumulate în zona cuptorului, iar în umplutura gropii se aflau numeroase fragmente ceramice, un cui din fier fără floare, o gresie, două blocuri sparte din cretă, două cărămizi fragmentare, lemn carbonizat etc.

Pentru interpretarea acestui complex, un prim gând ne îndreaptă spre situații aproximativ asemănătoare cunoscute din descoperiri anterioare și încadrate perioadei, în acest caz spre hambarele locuințelor din așezarea de la Durankulak, din nord-estul Bulgariei<sup>21</sup>, care sunt însă asociate cu prezența instalație de măcinat. Dar L10 nu avea un astfel de dispozitiv, ci doar un frecător și o posibilă groapă pentru provizii. Totodată, nișa lui L10 nu era adâncită precum hambarele de la Durankulak<sup>22</sup>, ba chiar avea podeaua mai sus decât încăperea, ceea ce nu ne dă siguranța ca ea reprezintă un hambar. Pe de altă parte, atenția acordată amenajării interiorului nișei, cu nivel din cărămidă, dar mai ales ridicarea ei față de nivelul de călcare al bordeiului ne îndreaptă atenția spre altarul unora dintre bisericile rupestre de la Murfatlar (spre exemplu B4)<sup>23</sup>. Planul lui L10 este asemănător, este drept făcut într-un stil rudimentar, cu planul bisericuței B3 de la Murfatlar<sup>24</sup> și cu cel al bisericuței de la Garvăn-Dinogetia<sup>25</sup>. Ca și la aceasta din urmă, intrarea era pe nord, probabil dictată de ordonarea spațiului interior.

A doua structură este L8 (Fig. 4), aflată la 3,30 m spre vest de L10. Aceasta s-a conturat la -0,25 m, avea o formă patrulateră neregulată cu suprafața interioară de până în 8 m<sup>2</sup>, iar înălțimea maximă păstrată a pereților era de 0,75 m<sup>26</sup>. Pereții erau adânciți în *loess* 0,25 m, porneau de la nivelul podelei, iar grosimea lor varia între 0,20-0,46 m. Aceștia erau edificați majoritar din pietre mari și mijlocii legate cu pământ, neregulate, printre care, pe laturile de vest și de est, se aflau intercalate blocuri din cretă, unele cu suprafețe făcute, altele sparte. Dintre blocurile de cretă, în peretele de vest, se distinge, spre colțul de sud-vest, la 0,50 m de limita sudică și la 0,40 m deasupra podelei (însemnând asiza a patra din

<sup>21</sup> TODOROVA 1989, p. 48-49, pl. XVII/6, pl. XVIII/4, pl. XXVI.

<sup>22</sup> Pentru o discuție mai largă în acest sens, a se vedea C. Paraschiv-Talmațchi, *Între sacru și profan. O topografie a descoperirilor de la Valu lui Traian*, în Maria Crîngaci Țiplic (ed.), *Orașele și spațiile lor sacre în Evul Mediu*, Cluj-Napoca, sub tipar.

<sup>23</sup> BARNEA & ȘTEFĂNESCU 1971, p. 202.

<sup>24</sup> BARNEA & ȘTEFĂNESCU 1971, p. 198.

<sup>25</sup> BARNEA & ȘTEFĂNESCU 1971, p. 233-235, fig. 72.

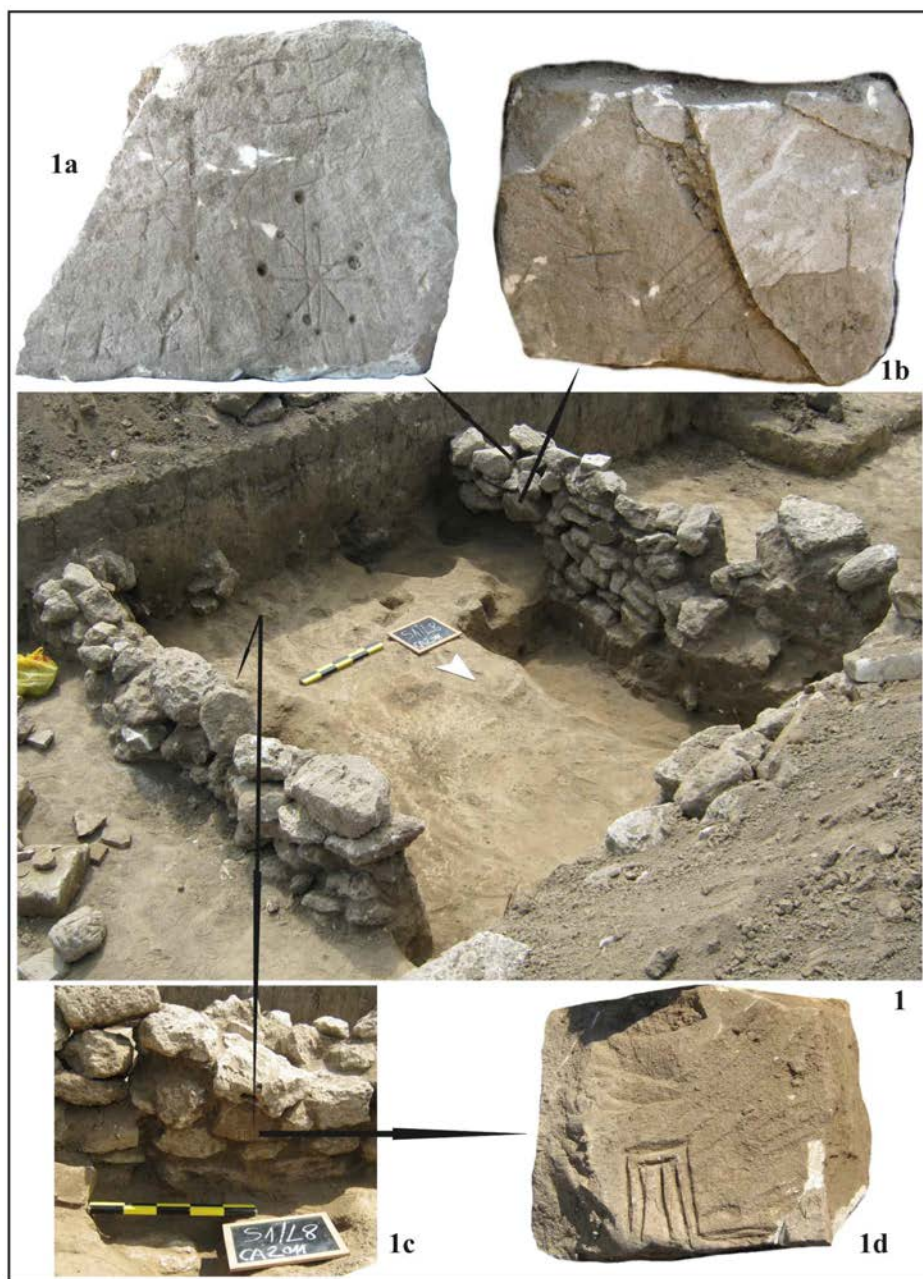
<sup>26</sup> PARASCHIV-TALMAȚCHI & ȘOVA 2021a, p. 143-146, pl. III-IV.

cinci), unul pe care erau incizate cruci mici, rune și linii (L 0,24 m; l 0,14 m; gr. 0,18 m). Fața cu semnele incizate nu era orientată spre interiorul încăperii, ci spre nord, spre piatra alăturată, dar era parțial vizibilă (Fig. 5/1a). Un alt bloc de cretă, pe care erau incizate linii paralele și o cruce și a cărui față cu incizii era orientată spre interior, se afla la 0,70 m de limita sudică a peretelui vestic și la 0,22 m deasupra podelei (Fig. 5/1b). În peretele de est, la 0,80 m de cel de sud și la 0,14 m deasupra podelei (asiza a treia), la sud de un locaș pentru par, se afla un bloc de cretă fragmentar pe care erau incizate brațul lat al unei cruci și o linie (Fig. 5/1d). Rar, pentru astuparea golurilor dintre pietre au fost folosite fragmente ceramice. Astfel, pe latura de sud, spre colțul de sud-est, în partea inferioară, se aflau un fragment de la o amforă sferoidală și un fund de vas cu marcă în relief.

Podeaua complexului era din lutuiață brun-gălbuie, cu grosimea de 2,2 cm, și se afla la -0,92 m față de actualul nivel de călcare. În zona centrală păstra amprenta unei vetre deschise, cu diametrul de 0,65 m. Lângă peretele de est, de la nivelul podelei pornea o adâncitură de 0,18 m care se înfunda într-o piatră, pe care a stat, probabil, un par pentru susținerea structurii superioare. Alte două gropi de pari au fost identificate în colțurile de sud-est și sud-vest. S-a observat că jumătatea de nord a peretelui de vest fusese ridicată peste o groapă, instabilitatea terenului solicitând aici două rânduri cu piatră sub nivelul podelei. Groapa era anterioară locuinței, în umplutura ei găsindu-se fragmente ceramice medieval-timpurii și material faunistic. Din inventarul lui L8 amintim materialul ceramic medieval-timpuriu (printre care fragmente de amforă sferoidală cu angobă crem; partea superioară a unei amfore piriforme cu guler, pe umărul căreia este incizat un semn; funduri de vase cu marcă redată în relief), o fusaiolă, împungător din os, un colț de animal, gresie din șist verde, bucăți neregulate din cretă, cu șanțuiri, etc.

Cele două structuri, L10 și L8, prezintă, în general, caracteristicile arhitecturii domestice<sup>27</sup> medievale timpurii din Dobrogea și inventarul specific. Pe prima o particularizează nișa aproximativ semicirculară de pe partea estică, iar pe a doua prezența blocurilor de cretă cu semne incizate, dintre care cel cruciform se repetă. Starea fragmentară a unor blocuri cu reprezentări ne arată că ele provin din cariera de la Murfatlar, reprezentând, probabil, părți ale bisericilor rupestre prăbușite sau abandonate. Se pune întrebarea dacă acestea au fost intercalate printre pietrele din care au fost clădiți pereții lui L8 deoarece semnele incizate pe ele aveau încărcătură simbolică pentru ocupanții structurii respective sau au reprezentat un simplu material de construcție, procurat ușor, fără altă conotație. Poziționarea semnelor, nu întotdeauna în locuri ușor vizibile, ar lăsa impresia celei de a doua variante. Dar situarea lui L8 în vecinătatea unui complex cu nișă aproape semicirculară (ce poate duce cu gândul la o absidă), pe partea de est, pare a ne contrazice și nu excludem ca acest ansamblu, format din cele două spații învecinate cu trăsături specifice, să fi fost făcut pentru a corespunde unui anumit scop. Posibilitatea utilizării lor ca loc pentru celebrarea cultului creștin rămâne de urmărit și analizat.

<sup>27</sup> COMȘA 1959; PARASCHIV-TALMAȚCHI 2017, p. 211-230.

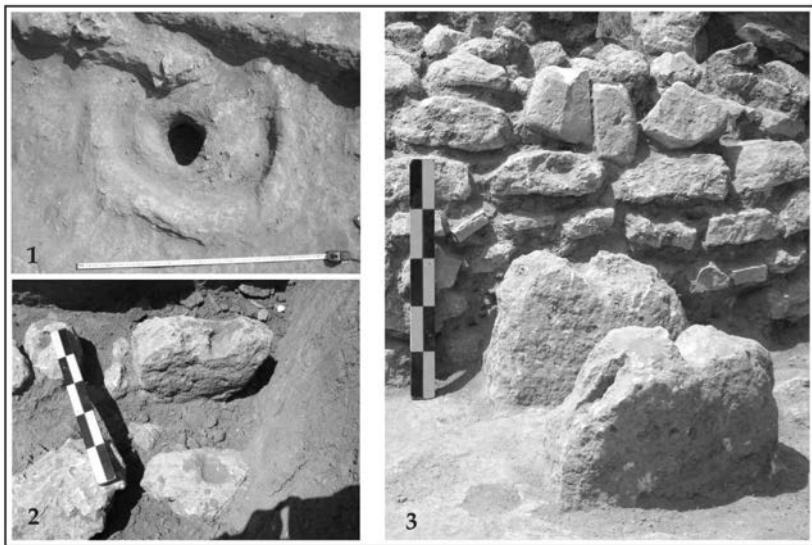


**Fig. 5. Distribuția blocurilor de cretă cu semne incizate în planul L8.**  
**Fig. 5. Distribution of chalk blocks with incised marks in the L8 plane.**

Cercetătorul Ion Barnea explica numărul redus al lăcașurilor de cult pentru secolele VII-X și pentru perioada următoare prin posibilitatea construirii lor în aceeași tehnică cu a locuințelor, așadar cu o precară conservare în timp, care nu

mai păstrează elementele distinctive și care le-ar face dificil de identificat<sup>28</sup>. Sub acest imbold, rămâne de analizat dacă cele două complexe cercetate în interiorul castrului pot fi încadrate arhitecturii religioase din secolele X-XI de pe teritoriul Dobrogei.

Dintre descoperirile cu caracter special din așezarea de la castrul IV Schuchhardt/XXII Tocilescu amintim și patru structuri în interiorul cărora se păstrau elemente care pot fi atribuite dispozitivelor mecanice de măcinat cereale<sup>29</sup>. Trei dintre acestea au fost înregistrate în jumătatea estică a incintei de vest a castrului (Complexele 11 și 14 din secțiunea S1; Complexul 6 din secțiunea S2)<sup>30</sup>, iar al patrulea a fost cercetat în așezarea *extra muros*, în zona autostrăzii (L1, din S10). Aceste elemente, care se păstrau în grade diferite de conservare, constau în: două lespezi fixate în podeaua din lut, cu forme aproximativ trapezoidale, dispuse vertical și paralel, cu cavitate semicirculară în partea superioară, plasată axial (**Fig. 6/2-3**); o groapă rotundă, oblică, în general adâncă de circa 0,24-0,35 m, consolidată cu lut și înfundată cu un bloc de calcar, care uneori are o adâncitură concavă; un colac de lut înalt de 0,05-0,10 m care împrejmuiește groapa rotundă, la o oarecare distanță (**Fig. 6/1**). Inventarul unora dintre structuri era completat cu pietre de râșniță și cuptor săpat în unul din pereții, cu boltă semisferică, vatră puternic arsă și fisurată, care uneori prezenta amenajare făcută din cărămidă, piatră și olană, ori din ceramică, peste care era un strat de lut, gros de 3-4 cm.



**Fig. 6. Elemente atribuite dispozitivelor mecanice de măcinat cereale.**

**Fig. 6. The elements attributed to mechanical grain grinding devices.**

<sup>28</sup> BARNEA 1987, p. 87; DAMIAN 2015, p. 105.

<sup>29</sup> TODOROVA 1989, p. 45-48.

<sup>30</sup> PARASCHIV-TALMAȚCHI & ȘOVA 2021b, p. 137-139, pl. 2-3. Numărul acestora poate fi mai mare, informațiile fiind în prelucrare.

Două dintre aceste structuri au putut fi cercetate integral: Complexul 11, care avea o formă patrulateră neregulată, cu suprafața interioară de până în 8 m<sup>2</sup>, și Complexul 6, care prezenta o formă trapezoidală, cu suprafața de aproximativ 6,5 m<sup>2</sup>. Prezența acestor „piese” componente ale instalației de măcinat a determinat o anumită organizare a spațiului interior, oarecum diferită de organizarea locuințelor, astfel încât el să corespundă cât mai bine scopului principal pentru care credem că a fost realizat, cel meșteșugăresc. Presupunem că activitatea de măcinat a cerealelor nu era continuă și că, prin demontarea și depozitarea pieselor mobile ale instalației, spațiul putea fi adaptat pentru locuit<sup>31</sup>.

Prin cele patru complexe, cercetările din așezarea de la castrul IV Schuchhardt/XXII Tocilescu contribuie la completarea datelor referitoare la ocupațiile agricole din Dobrogea și la nivelul tehnic atins în domeniul prelucrării rezultatelor, pentru secolele IX-X. Repertorierea siturilor arată un număr redus al așezărilor cu astfel de descoperiri, patru în sud-estul României (Oltina-„Capul dealului”, Valu lui Traian - castrul IV Schuchhardt/XXII Tocilescu, Constanța - lângă castrul II Schuchhardt/XXIV Tocilescu și Constanța - lângă castrul I Schuchhardt/XXVI Tocilescu) și patru în nord-estul Bulgariei (Durankulak, Kaliakra<sup>32</sup>, Topola<sup>33</sup> și Odarci<sup>34</sup>). După cum se observă, până acum, în teritoriul istro-pontic, dispozitive mecanice de măcinat cereale au fost descoperite doar în așezări aflate la sud de valul de piatră, trei dintre acestea evoluând chiar în jurul unor caste ale acestuia, situate spre coasta Mării Negre, iar a patra situându-se pe linia Dunării, în colțul de sud-vest al județului Constanța. Cartografierea descoperirilor cu dispozitive de măcinat indică o cumulare a lor în sudul Dobrogei și nord-estul Bulgariei, relevând utilizarea acestora în cadrul unor comunități care aveau relații între ele sau dețineau un patrimoniu cultural-tehologic comun.

### Așezarea de la castrul VII Schuchhardt/XX Tocilescu

O altă așezare medieval timpurie cunoscută din cercetări mai vechi, care au constat într-un sondaj<sup>35</sup>, se află la limita vestică a comunei Valu lui Traian, respectiv pe partea stângă a căii rutiere Calea Dobrogei, aproximativ între noul sens giratoriu și benzinăria Rompetrol (aflată la nord de calea ferată). În lucrările de specialitate, ea se identifică prin punctul „La nuci”<sup>36</sup>. Aici au fost descoperite, în anii 1976-1977, de către cercetătorii Petre Diaconu și Constantin Chera, câteva locuințe cu pereți din piatră, cuptoare și material ceramic, încadrate cronologic în secolul al X-lea<sup>37</sup>.

Coroborând informații din sursele scrise cu înregistrările cartografice realizate de C. Schuchhardt, în primele decenii ale secolului al XX-lea, și cu datele

<sup>31</sup> PARASCHIV-TALMAȚCHI & ȘOVA 2021b, p. 147.

<sup>32</sup> DJINGOV 1981, p. 32, pl. V; TODOROVA 1989, p. 45; DONČEVA-PETKOVA, NINOV & PARUŠEV 1999, p. 49.

<sup>33</sup> BOBČEVA 1976, p. 123-126, pl. II, pl. X.

<sup>34</sup> DONČEVA-PETKOVA, NINOV & PARUŠEV 1999, p. 49-54.

<sup>35</sup> CUSTUREA 1999, p. 304, n. 8.

<sup>36</sup> CUSTUREA 2000, p. 39; MĂNUCU-ADAMEȘTEANU 2016, p. 354.

<sup>37</sup> BARASCHI 1991, p. 133, n. 1; MĂNUCU-ADAMEȘTEANU 2016, p. 354.

oferite de imaginile din satelit, considerăm că descoperirile din anii '70 ai secolului trecut aparțin unei așezări constituită în preajma castrului VII Schuchhardt/XX Tocilescu.

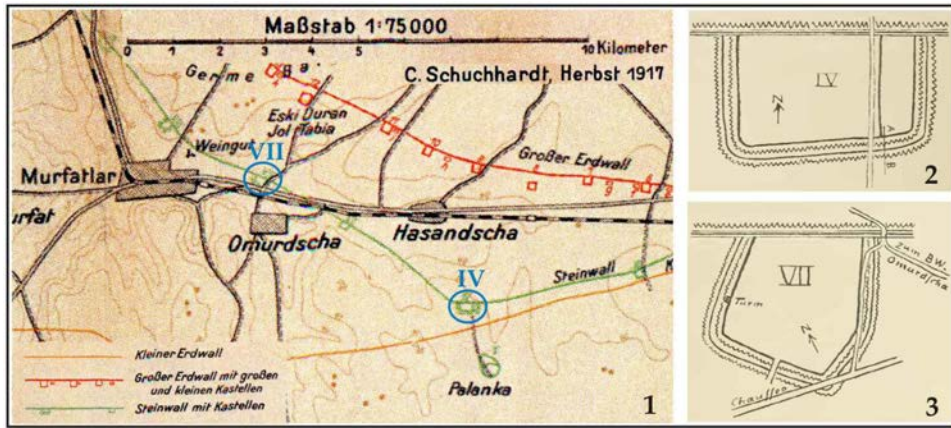


Fig. 7. Detaliu cu traseul valului de piatră la Valu lui Traian (1) și planurile castrilor IV și VII (2-3) (după SCHUCHHARDT 1918).

Fig. 7. Detail with the route of the stone vallum at Valu lui Traian (1) and the plans of camps IV and VII (2-3) (after SCHUCHHARDT 1918).

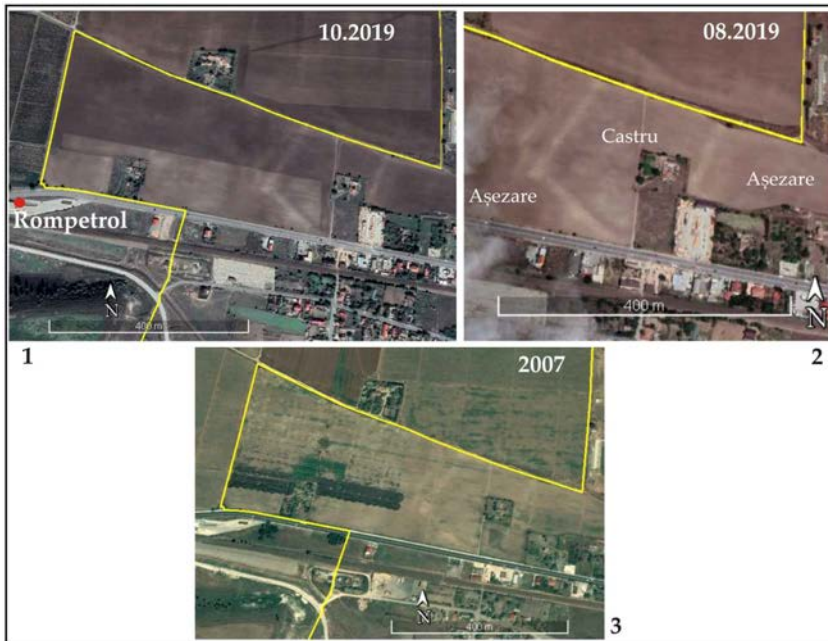


Fig. 8. Castrul VII Schuchhardt/XX Tocilescu pe Google Earth.  
Fig. 8. Castellum VII Schuchhardt/XX Tocilescu on Google Earth.

Pornind de la castrul IV Schuchhardt/XXII Tocilescu și urmând traiectul valului de piatră spre nord (Fig. 7/1), direcție pe care o urmează la scurtă distanță spre vest de castru, trecând printre vechile sate Hasancea (Valu lui Traian) și Omurcea<sup>38</sup> (Valea Seacă), acum unite, pe imaginea din satelit, din octombrie 2019, se poate observa, imediat la vest - nord-vest de localitatea Valu lui Traian o amprentă la sol poligonală (Fig. 8/1), corespunzătoare înregistrării făcute de C. Schuchhardt<sup>39</sup> (Fig. 7/3). În 1918, arheologul german semnala că acesta este înconjurat de dublu val de pământ, că are un colț tăiat de șoseaua Constanța-Murfatlar, că pe latura lui de nord este cale de acces modernă spre satul Horoslar (Poiana), că vechea poartă este bine conservată pe mijlocul laturii de sud, că în partea sudică a laturii de vest se poate recunoaște un turn și că multe fragmente ceramice zac împrăștiate în interiorul castrului<sup>40</sup>. De altfel, în imaginile din satelit, din august 2019 (Fig. 8/2), pot fi observate numeroase pete în interiorul amprentei poligonale, care deseori se concretizează în fenomen antropogen, în acest caz în urme ale așezării medievale timpurii. Aceste urme ale acțiunii umane se observă, în imaginile din 2019, și în jurul castrului, întărind afirmația noastră de mai sus, iar comparația acestora cu imaginea din 2007 (Fig. 8/3) ne relevă schimbările survenite în zona castrului VII Schuchhardt/XX Tocilescu în acest interval temporal.

### Concluzii

Cercetările arheologice efectuate cu circa un deceniu în urmă la Valu lui Traian, au sporit semnificativ informațiile referitoare la aliniamentul defensiv și la perioada medievală timpurie. După cum se cunoaște, de-a lungul timpului, puține au fost situațiile în care au fost obținute date referitoare la momentul construirii valului de piatră și a castrelor acestuia. Situația stratigrafică înregistrată în castrul IV Schuchhardt/XXII Tocilescu, referitoare la zidul de est al incintei mici, relevă construirea acestuia în secolul al X-lea și demantelarea lui tot în evul mediu timpuriu, constituindu-se într-o contribuție de importanță în interpretarea unor componente ale sale și evidențiind posibilitatea realizării unor construcții masive în perioadă.

Harta arheologică a Dobrogei s-a îmbogățit, prin intermediul lor, cu un sit de dimensiuni mari, ce oferă la fiecare stadiu de analiză noi și inedite aspecte, provocări în interpretare, precum și contribuții valoroase privind viața zilnică a unei colectivități, probabil credințele, modul de organizare al spațiilor dedicate unor activități casnice și economice, respectiv evoluția locuirii sub protecția valului de piatră. Ele pot fi completate în timp prin abordarea altor suprafețe ale așezării, precum și prin îndreptarea atenției spre alte castre care par a se prezenta încă într-o stare de conservare bună, cum este cazul castrului VII Schuchhardt/XX Tocilescu.

<sup>38</sup> DĂNESCU 1897, p. 362.

<sup>39</sup> SCHUCHHARDT 1918, p. 47, Abb. 15; MASON & CROITORU 2016, p. 298, fig. 15/2.

<sup>40</sup> SCHUCHHARDT 1918, p. 47-48; MASON & CROITORU 2016, p. 299.

## BIBLIOGRAFIE

BARASCHI 1991 – S. Baraschi, *Despre civilizația urbană din Dobrogea în secolele XI-XIV*, SCIVA 42/3-4 (1991), p. 133-152.

BARNEA 1962 – I. Barnea, *Ceramica din cariera de cretă de la Basarabi (reg. Dobrogea)*, SCIV 13/2 (1962), p. 349-371.

BARNEA 1987 – I. Barnea, *Monumente creștine și viața bisericească în secolele VII-XIV pe teritoriul Dobrogei*, în: Antim Nica et alii (eds), *Monumente istorice și izvoare creștine. Mărturii de străveche existență și de continuitate a românilor pe teritoriul Dunării de Jos și al Dobrogei*, Galați, 1987, p. 79-124.

BARNEA & ȘTEFĂNESCU 1971 – I. Barnea, Ș. Ștefănescu, *Din istoria Dobrogei*, vol. III, *Bizantini, români și bulgari la Dunărea de Jos*, București, 1971.

BOBČEVA 1976 – L. Bobčeva, *Jilišni i stopanski sgradi v srednovekovnoto seliše pri s. Topola, Tolbuhinski okr.*, *Izvestija na narodnija muzej Varna* 12/27 (1976), p. 122-130, pl. I-XIII.

CLIANTE et alii 2012 – T. Cliante, C. Talmațchi, G. Talmațchi, T. Potârniche, L. Lungu, V. Bodolică, C. Șova, A. Heroiu, S. Dobrotă, O. Mitroi, D. Vasilescu, M. Lascu, Ș. Georgescu, R. Petcu, R. Petcu, *Valu lui Traian, com. Valu lui Traian, jud. Constanța (Autostrada Medgidia-Constanța). Punct: km. 197+700-198+700*, în: CCAR. Campania 2011. A XLVI-a Sesiune Națională de Rapoarte Arheologice, Târgu Mureș, 23-26 mai 2012, București, 2012, p. 294-295.

COMȘA 1959 – E. Comșa, *Despre tipurile de locuințe din cuprinsul așezării din secolele IX-XII de la Garvăn (Studiu preliminar)*, SCIV 10/1 (1959), p. 101-116.

COMȘA 1963 – M. Comșa, *Cu privire la evoluția culturii balcano-dunărene în sec. IX-XI (Studiu preliminar)*, SCIV 14/1 (1963), p. 107-122.

CURSARU-HERLEA 2016 – S. M. Cursaru-Herlea, *Ceramica medievală de la Capidava (secolele IX-XI)*, Sibiu, 2016.

CUSTUREA 1999 – G. Custurea, *Câteva cruci relicvar descoperite în Dobrogea, Pontica* 32 (1999), p. 303-304.

CUSTUREA 2000 – G. Custurea, *Circulația monedei bizantine în Dobrogea (sec. IX-XI)*, Constanța, 2000.

DAMIAN 2015 – O. Damian, *Bizanțul la Dunărea de Jos (secolele VII-X)*, Brăila, 2015.

DĂNESCU 1897 – Gr. Gr. Dănescu, *Dicționarul geografic, statistic, economic și istoric al județului Constanța*, vol. I-II, București, 1897.

DIACONU & VÎLCEANU 1972 – P. Diaconu, D. Vîlceanu, *Păciul lui Soare*, vol. 1, *Cetatea bizantină*, București, 1972.

DJINGOV 1981 – G. Djingov, *Kaliacra prez starobălgarskata epoha*, *Izvestija na narodnija muzej Varna* 17/32 (1981), 32.

DONČEVA-PETKOVA, NINOV & PARUŠEV 1999 – L. Dončeva-Petkova, L. Ninov, V. Parușev, *Odarci. Seliše ot Parvoto balgarsko carstbo*, tom. 1, Sofia, 1999.

FLORESCU, FLORESCU & DIACONU 1958 – Gr. Florescu, R. Florescu, P. Diaconu, *Capidava. Monografie arheologică*, vol. I, București, 1958.

FLORESCU 1958 – R. Unele observații cu privire la ceramica decorată cu culoare roșie din așezarea târzie de la Capidava, SCIV 9/1 (1958), p. 131-139.

MASON & CROITORU 2016 – R. Mason, C. Croitoru, *Carl Schuchhardt's contributions on Ancient Linear Fortifications along the Lower Danube*, Cluj-Napoca, 2016.

MĂNUCU-ADAMEȘTEANU 2016 – Gh. Mănucu-Adameșteanu, *Monede bizantine descoperite în mediul rural din nordul Dobrogei, secolele VII-XV*, București, 2016.

PARASCHIV-TALMAȚCHI 2017 – C. Paraschiv-Talmațchi, *Considerații privind tipurile de locuințe medievale timpurii din Dobrogea*, în: Fl. Mărginean, I. Stanciu, D. Băcuet-Crișan, *Locuirea medievală timpurie din Transilvania și vecinătăți/The Early Medieval Habitation*

from Transylvania and its Surroundings. *Lucrările conferinței naționale Locuirea medievală timpurie din Transilvania și vecinătăți*, Lipova (jud. Arad), 27-29 octombrie 2016, Cluj-Napoca, 2017, p. 211-230.

PARASCHIV-TALMAȚCHI 2019a – C. Paraschiv-Talmațchi, *Again about an Early Medieval linear fortification in Dobruđja: the stone vallum*, în: Stoycho Bonev (ed.), *Preslav 8. Dedicated to the 50<sup>th</sup> anniversary of the series and to the 1100 years from the Battle of Achelous*, Veliko Tărnovo, 2019, p. 381-402.

PARASCHIV-TALMAȚCHI 2019b – C. Paraschiv-Talmațchi, *The Contribution of Pottery to Determining the Relative Chronology of the Early Medieval Sites in Dobruđja*, în: Fl. Mărginean, I. Stanciu, Keve László (eds.), *Orbis Mediaevalis II. Inter tempora. The Chronology of the Early Medieval Period. Issues, Approaches, Results/ Inter tempora. Cronologia perioadei medievale timpurii. Probleme, abordări, rezultate*. Proceedings of the national conference, Arad, 26<sup>th</sup>–29<sup>th</sup> September 2018, Cluj-Napoca, 2019, p. 79-101.

PARASCHIV-TALMAȚCHI 2022 – C. Paraschiv-Talmațchi, *Ceramică medievală-timpurie din Dobrogea. Restituiri*, *Pontica* 55 (2022), p. 353-370.

PARASCHIV-TALMAȚCHI, ȘOVA 2021a – C. Paraschiv-Talmațchi, C. Șova, *Christian elements discovered in early medieval settlements from Dobruđja*, în: I. Holubeanu (ed.), *Proceedings of the International Scientific Conference "History and Theology" Constanța (Romania), November 17-18, 2020*, Bucharest, 2021, p. 127-150.

PARASCHIV-TALMAȚCHI, ȘOVA 2021b – C. Paraschiv-Talmațchi, C. Șova, *Production Space Versus Living Space. Constructions with Grinding Devices in Mainland Dobruđja*, în: K. László, D. Băcuet-Crișan, I. Stanciu, Fl. Mărginean (eds.), *Orbis Mediaevalis III. Exploring Dwellings and Manufacturing Spaces in Medieval Context (7<sup>th</sup>-14<sup>th</sup> Centuries)*, Proceedings of the International Conference Exploring Dwellings and Manufacturing Spaces in Medieval Context (7<sup>th</sup>-14<sup>th</sup> Centuries), Tărgu Mureș, 27<sup>th</sup>-30<sup>th</sup> October 2020, Cluj-Napoca, 2021, p. 137-156.

SCHUCHHARDT 1918 – C. Schuchhardt, *Die Sogenannten TrajansWälle in der Dobroudscha*, Berlin – Extracted from *Abhandlungen der preussischen Akademie der Wissenschaften*, 1918, Philol.-hist. Klasse, no. 12, p. 1-66.

SCORPAN 1968 – C. Scorpan, *Contribuții arheologice la problemele etnice ale Dobrogei antice*, *Pontica* 1 (1968), p. 341-378.

ȘTEFAN *et alii* 1967 – Gh. Ștefan, I. Barnea, M. Comșa, E. Comșa, *Dinogetia*, vol. I, *Așezarea feudală timpurie de la Bisericiuța-Garvăn*, București, 1967.

TOCILESCU 1900 – Gr. Tocilescu, *Fouilles et recherches archéologiques en Roumanie; communications faites à l'Académie des inscriptions et belles-lettres de Paris*, scéance du 27 octobre 1899, Bucarest, 1900, p. 145-184.

TOTODOVA 1989 – H. Todorova, *Arhitektura na srednovjekovnoto seliše*, în: H. Todorova (ed.), *Durankulak*, tom. 1, Sofia, 1989, p. 29-109.