

## O MONEDĂ DE TIP „INOTEȘTI-RĂCOASA” DESCOPERITĂ LA CETATEA CAPIDAVA

Gabriel Mircea TALMAȚCHI\*  
Tiberiu POTĂRNICHE\*\*

**Cuvinte-cheie:** monedă, Capidava, tip „Inotești-Răcoasa”, secolele II-I a.Chr., Dobrogea.

**Keywords:** coin, Capidava, “Inotești-Răcoasa” type, 2<sup>nd</sup>-1<sup>st</sup> centuries BC, Dobruja.

**Rezumat:** Cu prilejul cercetărilor arheologice desfășurate în sectorul de est de la Capidava, în anul 2021, a fost descoperită o piesă de argint slab din tipul „Inotești-Răcoasa”. Descoperirea ei pare să aparțină unui context mult superior cronologic. Prin publicarea acestei piese numismatice dorim să contribuim la îmbogățirea dosarului descoperirilor monetare geto-dacice de pe teritoriul Dobrogei, iar apariția unei emisiuni de tip „Inotești-Răcoasa”, în posibilă fostă așezare autohtonă anterioară cetății Capidava, datată probabil în epoca elenistică târzie, constituie un fapt foarte important, care atestă existența unor legături de natură diversă între populațiile locale de pe malul drept al Dunării și de pe malul stâng, dinspre Dacia preromană.

**Abstract:** On the occasion of the archaeological research carried out in the Eastern sector of Capidava, in 2021, a weak silver piece of the “Inotești-Răcoasa” type was discovered. Its discovery seems to belong to a much higher chronological context. By publishing this numismatic piece, we want to contribute to enriching the file of Geto-Dacian monetary discoveries from the territory of Dobruja, and the appearance of an issue of the “Inotești-Răcoasa” type, in the possible former autochthonous settlement prior to the Capidava fortress, probably dated to the late Hellenistic era, constitutes a very important fact that attests to the existence of various connections between the local populations on the right bank of the Danube and on the left bank, from pre-Roman Dacia.

---

\* Gabriel Mircea TALMAȚCHI: Muzeul de Istorie Națională și Arheologie, Constanța; e-mail: gtalmatchi@yahoo.com

\*\* Tiberiu POTĂRNICHE: Muzeul de Istorie Națională și Arheologie, Constanța; e-mail: tiberiupotarniche2@gmail.com

## 1. Introducere

La mai bine de nouă decenii de la debutul cercetărilor arheologice în 1924, Capidava reprezintă astăzi una dintre cele mai cunoscute și intens cercetate cetăți ale Dobrogei antice. Fortificația este situată la o distanță egală - de 18.000 de pași (27 km) - de *Axiopolis* (dealul Hinog, lângă Cernavodă) spre sud și de *Carsium* (Hârșova) spre nord, în marginea satului care poartă din nou numele antic al locului<sup>1</sup>. În epoca otomană este consemnat aici un sat de graniță, al cărui nume mărturisește implicit asupra existenței unor ruine vizibile (Kalakioi).

Toponimul getic inițial confirmă nu doar existența, dar și însemnătatea locuirii preromane. Fără să fi fost identificată în teren și posibil rasă din temelii prin chiar ridicarea primului castru roman, Capidava getică se va fi bucurat de o poziție strategică privilegiată, jucând un rol important pentru contactele dintre geții dobrogeni și cei din Câmpia Muntenă<sup>2</sup>. Argumente minore ale acestei faze au fost identificate de curând în cercetările arheologice efectuate în sectorul de est, în cadrul campaniei 2021.

## 2. Informații arheologice

Reluate în anul 1975 și continuând până astăzi, cercetările efectuate în sectorul de est au dus la descoperirea mai multor construcții și resturi de barăci romane suprapuse și parțial folosite drept fundații pentru construcții din perioada romano-bizantină. Aceste barăci țineau seamă planimetric de rețeaua stradală existentă și aveau probabil formă dreptunghiulară cu laturile paralele zidului de incintă al cetății<sup>3</sup>. În esență, au fost identificate două edificii multicamerale, denumite convențional E1 și E2, precum și o serie de alte stabilimente, adiacente acestora.

Încăperea C10 este situată la vest de edificiul E2, iar cercetarea arheologică efectuată aici a fost oprită în campaniile din anul 1997-1998. Zidurile perimetrice descriu un traseu trapezoidal, cu baza mică către nord-vest. În toamna anului 2019 a fost efectuată restaurarea și consolidarea zidurilor perimetrice existente ale încăperii în cadrul proiectului de restaurare recent încheiat. Cu acest prilej, au fost identificate accesul plasat pe latura sudică, precum și o posibilă ieșire situată la est. Tot cu acest prilej, a fost formulată ipoteza că încăperea C10 reprezintă o construcție adosată în componența edificiului E2, ca urmare a legăturii înregistrată pe latura nordică a zidului.

Metodologic, suprafața încăperii C10 a fost împărțită în trei secțiuni, orientate pe direcția est-vest, pentru verificarea informațiilor de ordin stratigrafic. În cadrul campaniei din anul 2020 au fost cercetate secțiunile S1 și S3, obținându-se astfel două profile ce reprezintă marginile secțiunii S2.

Pe parcursul cercetării din campania 2020 în secțiunea S1 a fost surprins atât nivelul de distrugere de la sfârșitul secolului al VI-lea p.Chr., cât și un nivel anterior, databil în secolul al IV-lea p.Chr. Pe verticală, excavația s-a realizat până la adâncimea de -1,60 m, fără a fi atins nivelul de *loess*. În campania din anul 2021, cercetarea a fost reluată aici fiind efectuată până la adâncimea de -2,30 m.

---

<sup>1</sup> OPRIȘ 2003, p. 17.

<sup>2</sup> OPRIȘ 2018, p. 6.

<sup>3</sup> OPRIȘ 2018, p.13.

Sucesiv, a fost identificat un nivel de dărâmatură, precum și resturile unei noi demantelări, marcate spre S2 printr-o amprență foarte clară de mortar. Ulterior, prin răzuiri succesive, a fost identificat traseul unui șanț de demantelare care traversează întreaga secțiune S1, pe direcția est-vest. Șanțul a fost surprins pe lungimea de 4,70 m și prezintă o lățime medie de 0,60 m. Complexul nu a fost încă cercetat, această etapă urmând a fi rezolvată după epuizarea întregii suprafețe a secțiunii S2. Coroborând însă rezultatele obținute în secțiunile alăturate, putem considera momentan, măcar cu titlu de ipoteză, faptul că traseul acestui șanț de demantelare marchează conturul unei construcții mult mai vechi, ce ar putea reprezenta prima formă de intervenție antropică în sectorul estic de la Capidava - baracă militară (?).

Pe același orizont și la aceeași adâncime a fost identificat un al doilea complex, reprezentat de o groapă circulară (cu diametrul de 1,40 m) plasată în colțul de sud-vest și denumită convențional G4. Complexul nu a fost încă cercetat, însă cea mai apropiată analogie provine tot de la Capidava, fiind înregistrată în cadrul campaniei 2014: o groapă circulară (G1), plasată în colțul de sud-vest al încăperii C6 din cadrul edificiului E1, din a cărei umplutură au fost recuperate două vase ceramice întregi și unul întregibil databile în intervalul secolelor II-III p.Chr.

În secțiunea S2 cercetarea arheologică a debutat în această campanie și s-a efectuat până la adâncimea de -1,80 m, fiind înregistrat atât nivelul de distrugere de la sfârșitul secolului al VI-lea p.Chr., cât și un nivel anterior, databil în secolul al IV-lea p.Chr. La adâncimea de 1,70–1,80 m s-au conturat resturile unui zid de piatră, legată cu mortar, dispus perpendicular pe direcția S1–S3. În această campanie a fost conturată o singură asiză, realizată din blocheți de talie medie, bine finisați. Tot aici, la adâncimea de -1,40 m, într-un strat de nivelare amenajat peste zidul demantelat sistematic, a fost recuperată și piesa numismatică ce face subiectul prezentului material.

În secțiunea S3 investigația arheologică din campania 2021 s-a desfășurat de la adâncimea de -2,00 m până la adâncimea de -2,40 m, cotă la care a fost înregistrat *loess*-ul. Materialul ceramic este relativ puțin, fiind reprezentat de fragmente amforice de dimensiuni medii și mari. Prin răzuiri succesive a fost identificată amprența unui șanț, cu lățimea de 0,60 m, orientat perpendicular pe secțiunea S2 și șanțul de demantelare identificat în S1, argument suplimentar în ipoteza mai sus menționată.

### 3. Comentariu monetar

Singura descoperire monetară pe care o prezentăm în lucrarea de față aparține tipului „Inotești-Răcoasa”. Ea este o imitație locală după tetradrahmele lui Filip al II-lea.

Monedele de argint din tipul „Inotești-Răcoasa” pot fi descrise pe avers și revers, în general, astfel<sup>4</sup>:

**Avers:** Capul masculin (probabil Zeus) orientat spre dreapta, văzut din profil, extrem de schematizat (combinații de linii, ovale etc.); nasul este liniar,

<sup>4</sup> PEDA 1973, p. 248-258.

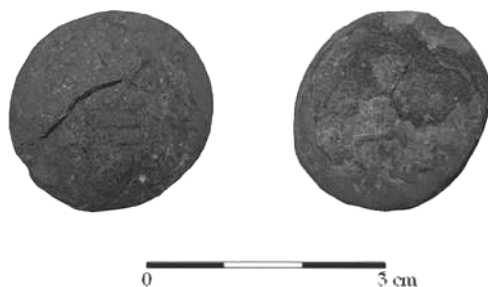
fruntea lată, ochiul, gura și bărbia sunt reprezentate fiecare de câte o globulă (în total trei), părul este redat sub forma a șase linii fie oblice, fie paralele; în partea centrală a câmpului monetar un cvasi-oval alungit care se închide sub ochi, neregulat; adăugăm prezența unei rozete compuse din cinci sau șapte globule.

**Revers:** Imaginea unui cal, văzut din profil, care se deplasează la pas spre stânga, cu detalii iconografice extrem de schematizate; corpul calului este format din două părți circulare alăturate (jumătatea superioară și jumătatea inferioară), coada este arcuită și are un snop de fire neregulate în capăt, capul este rectangular și picioarele apar sub forma liniilor frânte, dar groase, prezentând globule în zona încheieturilor și a copitelor; deasupra calului litera M, barată, însoțită sub burta calului sau sub picioare de litera T sau N; cerc perlat.

Din păcate, mare parte din detaliile de redare prezente pe aversul și reversul exemplarului nostru sunt ori foarte șterse, ori distruse de eroziunea naturală.

**AR; 3h?; 5,16 g; 26 x 24,5 m; inv. MINA Constanța, nr. 84.296;** stare de conservare precară, reversul este destul de afectat, o crăpătură profundă traversează diametrul piesei, fiind posibilă oricând împărțirea ei în două părți. Acesta este motivul pentru care nu am insistat cu o curățare totală chimică și mecanică. Ca urmare, având în vedere faptul că este extrem de uzată, identificarea sa cât mai precisă s-a realizat cu dificultate. Totuși, după o examinare directă și atentă a piesei, am putut să o atribuim tipului „Inotești-Răcoasa”, după gradul important de skyphare (convexitate), după greutate și după diametru (Fig. 1).

Imitația poate fi identificată la PREDA 1973, tip general, p. 248-258.



**Fig. 1. Moneda geto-dacică de tip „Inotești-Răcoasa” descoperită la Capidava.**

*Fig.1. The Geto-Dacian coin of the "Inotești-Răcoasa" type discovered in Capidava.*

\*\*\*\*

Tipul „Inotești-Răcoasa” este numit astfel pe baza a două importante descoperiri de tezaur făcute în anul 1914 la Inotești (com. Colceag, jud. Prahova)<sup>5</sup> și în anul 1961 la Răcoasa (com. Răcoasa, jud. Vrancea)<sup>6</sup>.

<sup>5</sup> SEVEREANU 1926, p. 7-10.

<sup>6</sup> PREDA & DRAGOMIR 1975, p. 27-40.

Din punct de vedere stilistic, emisiunile din tipul „Inotești-Răcoasa” au folosit modelul monedelor din tipul „Adâncata-Mănăstirea” și „Vârteju-București”<sup>7</sup>, aducând elemente originale cu influențe tehnologice provenind din alte surse<sup>8</sup>. Cea mai mare parte a descoperirilor monetare se concentrează între cursurile inferioare ale râurilor Siret și Buzău<sup>9</sup>, mai precis în două centre aflate astăzi în jurul municipiului Buzău, respectiv între râurile Argeș și Ialomița<sup>10</sup>. Cu alte cuvinte formațiunea politică (posibilă uniune de triburi) care a bătut astfel de monede trebuie căutată în jumătatea de sud a Moldovei și în cea de est a Munteniei, fără a urca semnificativ în spațiul montan<sup>11</sup>. Spațiul geografic amintit (poate în Muntenia, mai mult spre nord-est) a fost propus ca aparținând formațiunii conduse de Zalmodegikos și apoi de către Rhemaxos. De curând a fost subliniat faptul că aceste monede apar cu deosebire izolat, în așezări de tip dava<sup>12</sup>. Media greutateii acestor monede din tipul menționat este cuprinsă între 5 și 7 g, variind între 3,23 și 7,70 g.<sup>13</sup> Datarea lor se face în intervalul delimitat de sfârșitul secolului al II-lea și prima jumătate a secolului I a.Chr. (primele două decenii)<sup>14</sup>, în contextul realizării unificării tuturor elementelor geto-dacice sub conducerea lui Burebista<sup>15</sup>. Există și opinii diferite privind emiterea sa până către jumătatea secolului I a.Chr. sau „chiar mai recent”<sup>16</sup>, la sfârșitul secolului I a.Chr. și chiar începutul secolului I p.Chr.<sup>17</sup> Până în prezent, din descoperirile publicate în spațiul științific, sunt cunoscute două ștanțe monetare, la Barboși (oraș Galați, jud. Galați) și la Poiana (com. Poiana, jud. Galați)<sup>18</sup>.

Din acest tip monetar sunt prezente în descoperirile izolate din Dobrogea un total de 15 piese, 7 din punctele cu descoperiri fiind inedite. Tipul este prezent în descoperirile din Dobrogea în 12 puncte: Abrud (com. Adamclisi, jud. Constanța)<sup>19</sup>, Băneasa (com. Băneasa, jud. Constanța)<sup>20</sup>, Capidava (com. Topalu, jud. Constanța), Dunăreni (com. Aliman, jud. Constanța)<sup>21</sup>, Eforie Sud (oraș Eforie, jud. Constanța)<sup>22</sup>, Floriile (com. Aliman, jud. Constanța)<sup>23</sup>, Galița (com.

<sup>7</sup> PREDĂ 1973, p. 247; PREDĂ & DRAGOMIR 1975, p. 31; MIHĂILESCU-BÎRLIBA 1990, p. 79; PREDĂ 1998, p. 194.

<sup>8</sup> ISVORANU, BABEȘ & CONSTANTINESCU 2010, p. 26, 30.

<sup>9</sup> PREDĂ 1973, p. 248.

<sup>10</sup> PREDĂ 1973, p. 266; MIHĂILESCU-BÎRLIBA 1990, p. 80; PREDĂ 1998, p. 194.

<sup>11</sup> PREDĂ 1973, p. 268.

<sup>12</sup> ISVORANU, BABEȘ & CONSTANTINESCU 2010, p. 30.

<sup>13</sup> MIHĂILESCU-BÎRLIBA 1990, p. 80.

<sup>14</sup> PREDĂ 1973, p. 267; MIHĂILESCU-BÎRLIBA 1990, p. 81; PREDĂ 1998, p. 187.

<sup>15</sup> PREDĂ 1960, p. 71; PREDĂ 1971, p. 75-76; PREDĂ 1973, p. 404-406; PREDĂ & DRAGOMIR 1975, p. 38.

<sup>16</sup> MIHĂILESCU-BÎRLIBA 1990, p. 81.

<sup>17</sup> MIHĂILESCU-BÎRLIBA 1990, p. 81 și 118.

<sup>18</sup> SANIE 1989, p. 91-96; MIHĂILESCU-BÎRLIBA 1990, p. 80; TEODOR & MIHĂILESCU-BÎRLIBA 1993, p. 121-130.

<sup>19</sup> Descoperire inedită.

<sup>20</sup> Descoperire inedită.

<sup>21</sup> TALMAȚCHI 2000, p. 394, nr. 3; TALMAȚCHI 2006a, p. 183, nr. 4; TALMAȚCHI 2008, p. 497.

<sup>22</sup> Descoperire inedită.

<sup>23</sup> Descoperire inedită.

Ostrov, jud. Constanța)<sup>24</sup>, Gârliciu (com. Gârliciu, jud. Constanța)<sup>25</sup>, Izvoarele (com. Lipnița, jud. Constanța)<sup>26</sup>, Ostrov (com. Ostrov, jud. Constanța)<sup>27</sup>, Pantelimonu de Sus (com. Pantelimonu de Sus, jud. Constanța)<sup>28</sup> și Dobrogea<sup>29</sup> (vezi harta de la Fig. 2). Un număr de 11 exemplare (73,33 % din totalul lor) provin din zona malului Dunării și a împrejurimilor adiacente. Piese descoperite în Dobrogea prezintă un titlu al argintului scăzut, datorat probabil existenței în compoziția monedei a unei cantități importante de aramă, fapt relevant și cu alte prilejuri<sup>30</sup>.

Ca tezaure amintim descoperirile de la Cochirleni și Somova. La Cochirleni (com. Rasova, jud. Constanța) a fost descoperit, în anul 1940, un tezaur compus din mai multe monede geto-dacice din tipul „Inotești-Răcoasa”, din care s-au mai recuperat patru piese de argint. Ele erau păstrate într-o oală de culoare neagră, la o adâncime de șase metri, pe malul Dunării. Tezaurul se păstrează în colecția numismatică a Muzeului Municipiului București<sup>31</sup>. La Somova (com. Somova, jud. Tulcea) a fost descoperit în anul 2006, în raza localității, în apropierea punctului „La batace”, la intrarea într-o peșteră, un tezaur monetar compus din aproximativ 120-130 de exemplare de argint. Dintre acestea au mai fost recuperate pentru puțin timp, 24 de monede din tipul „Vârteju-București” și 13 monede din tipul „Inotești-Răcoasa” (în total 37 de exemplare)<sup>32</sup>.

<sup>24</sup> Descoperire inedită.

<sup>25</sup> Descoperire inedită.

<sup>26</sup> TALMAȚCHI 2000, p. 394, nr. 2-3; TALMAȚCHI 2006a, p. 183, nr. 4; TALMAȚCHI 2006b, p. 183, nr. 7; TALMAȚCHI 2008, p. 498.

<sup>27</sup> TALMAȚCHI 2001, p. 133, nr. 101; TALMAȚCHI 2006a, p. 183, nr. 11; TALMAȚCHI 2008, p. 498.

<sup>28</sup> TALMAȚCHI 2008, p. 493, nr. 2.

<sup>29</sup> TALMAȚCHI 2008, p. 492-493, nr. 1.

<sup>30</sup> PREDA & DRAGOMIR 1975, p. 33; MIHĂILESCU-BÎRLIBA 1990, p. 80.

<sup>31</sup> GRĂMĂȚICU 2015, p. 152-162.

<sup>32</sup> TALMAȚCHI 2008, p. 477. Privitor la cel descoperit la Somova și publicat în 2008 sunt de făcut câteva modificări substanțiale față de prima publicare, mai ales din perspectiva numărului și a compoziției adiacente. Inițial, datele primare susțineau descoperirea în anul 2006, în raza localității Somova, în apropierea punctului „La batace”, unde sunt atestate o așezare și o necropolă datând din perioada Latene. Respectivul tezaur a fost descoperit la intrarea într-o peșteră și era compus din câteva zeci de monede de argint geto-dacice. Au fost primar identificate 24 de monede din tipul „Vârteju-București”, 13 monede din tipul „Inotești-Răcoasa”, 16 exemplare din tipul „Măcin” și, nu în ultimul rând, 3 piese de argint din tipul „Moskonos” (două drahme și o jumătate de drahmă). În total, au fost repertoriate 57 de piese de argint din tipurile amintite. Ulterior, pe baza altor noi informații (provenind de la fostul colecționar constantean Gheorghe Andreescu, la momentul anilor 2009-2010), am reevaluat total această descoperire. Tezaurul descoperit în cursul anului 2006 rămâne o informație certă, doar că în compoziția sa erau prezente doar monedele de argint din tipurile „Vârteju-București” și „Inotești-Răcoasa”. Acestea, în număr de 37 văzute de către noi pentru foarte scurt timp în 2007, ar fi totalizat de fapt în jur de 120-130 de exemplare. În aceste condiții, conținutul descoperirii întâmplătoare este limitat la cele 37 de exemplare, precizate anterior, și acelea cunoscute parțial. Cele trei monede de argint din tipul „Moskonos” au fost descoperite de fapt, tot întâmplător, împreună (dar nu este o informație certă), nu departe de localitatea Somova, în apropierea localității Trestenic. De asemenea, cele 16 monede de tip Măcin au fost descoperite la Valea Teilor (com. Valea Teilor, jud. Tulcea), în zona localității, în anii 2003-2005, fără a mai



**Fig. 2. Descoperiri izolate de monede geto-dacice din tipul „Inotești-Răcoasa” în Dobrogea (1 Abrud; 2 Băneasa; 3 Capidava; 4 Dunăreni; 5 Eforie Sud; 6 Floriile; 7 Galița; 8 Gârliciu; 9 Izvoarele; 10 Ostrov; 11 Pantelimonu de Sus).**

**Fig. 2. Isolated discoveries of Geto-Dacian coins of the type „Inotești-Răcoasa” in Dobruja (1 Abrud; 2 Băneasa; 3 Capidava; 4 Dunăreni; 5 Eforie Sud; 6 Floriile; 7 Galița; 8 Gârliciu; 9 Izvoarele; 10 Ostrov; 11 Pantelimonu de Sus).**

#### 4. În loc de concluzii

Prin publicarea acestei piese numismatice dorim să contribuim la îmbogățirea dosarului descoperirilor monetare geto-dacice de pe teritoriul Dobrogei, iar apariția unei emisiuni de tip „Inotești-Răcoasa” în posibila fostă așezare autohtonă anterioară cetății Capidava, datată probabil în epoca elenistică târzie, constituie un fapt foarte important, care atestă existența unor legături de natură diversă între populațiile locale de pe malul drept al Dunării și de pe malul stâng, dinspre Dacia preromană.

---

exista orice alt reper orientativ utilizabil. Exemplarele aparțineau celor două faze (1 și 2), din prima fază fiind 10 exemplare și 6 din a doua.

Monedele de argint specifice tipurilor monetare din etapa târzie a monetăriei geto-dacice au cunoscut o distribuție locală în teritoriile de la nord de Dunăre, fiind destinate reglării mai degrabă a unor relații politice, decât comerciale între diferite comunități<sup>33</sup>. Descoperirile monetare geto-dacice mai vechi sau mai noi cunoscute în Dobrogea asigură, după părerea noastră, integrarea acestui teritoriu în aria de circulație a monedei geto-dacice<sup>34</sup>.

### BIBLIOGRAFIE

- GRĂMĂȚICU 2015 – S. Grămățicu, *Monede descoperite la Cochirleni, com. Rasova, jud. Constanța*, RCAN 1 (2015), p. 152-162.
- ISVORANU, BABEȘ & CONSTANTINESCU 2010 – T. Isvoranu, M. Babeș, E. M. Constantinescu, *Tezaurul monetar geto-dacic din așezarea de la Cârломănești*, SCN 1/XIII (2010), p. 7-34.
- MIHĂILESCU-BÎRLIBA 1990 – V. Mihăilescu-Bîrliba, *Dacia răsăriteană în secolele VI-I î.e.n. Economie și monedă*, Iași, 1990.
- OBERLÄNDER-TĂRNOVEANU 1980 – E. Oberländer-Târnoveanu, *Emisiuni monetare ale geților nord-dobrogeni. Monedele de tip Măcin*, Peuce 8 (1980), p. 143-150.
- OPRIȘ 2003 – I. C. Opreș, *Ceramica romană târzie și paleobizantină de la Capidava în contextul descoperirilor de la Dunărea de Jos*, București, 2003.
- OPRIȘ 2018 – I. C. Opreș, *După aproape un secol de cercetări arheologice. Capidava, cetatea de la cotul Dunării*, LIMES, *Frontierele Imperiului Roman în România* 3 (2018), p. 6-15.
- PREDA 1960 – C. Preda, *Probleme de numismatică geto-dacică*, SCN 3 (1960), p. 43-79.
- PREDA 1971 – C. Preda, *Monedele getice de tip Vârteju-București*, SCN 5 (1971), p. 51-79.
- PREDA 1973 – C. Preda, *Monedele geto-dacilor*, București, 1973.
- PREDA 1998 – C. Preda, *Istoria monedei în Dacia preromană*, București, 1998.
- PREDA & DRAGOMIR 1975 – C. Preda, I. T. Dragomir, *Tezaurul de la Răcoasa (jud. Vrancea) și unele considerații asupra monedelor getice de tip Inotești*, SCN 6 (1975), p. 27-40.
- SANIE 1989 – S. Sanie, *O ștanță monetară descoperită în cetățuia geto-dacă de la Barboși-Galați*, SCIVA 40/1 (1989), p. 91-96.
- SEVEREANU 1926 – G. Severeanu, *Le trésor monétaire d'Inotești*, BSNR 21/57-58 (1926), p. 7-10.
- TALMAȚCHI 2000 – G. Talmațchi, *Monede geto-dacice descoperite în Dobrogea*, în M. Iacob, E. Oberländer-Târnoveanu, Fl. Topoleanu (eds.), *Istro-Pontica. Muzeul tulcean la a 50-a aniversare, 1950-2000, Omagiu lui Simion Gavrilă la 45 de ani de activitate, 1955-2000*, Tulcea, 2000, p. 393-396.
- TALMAȚCHI 2001 – G. Talmațchi, *Contribuții privind circulația monetară dobrogeană în secolele VI-I a.Chr.*, AUCDC 4 (2001), p. 120-145.
- TALMAȚCHI 2006a – G. Talmațchi, *Les monnaies autonomes d'Istros, Callatis et Tomis. Circulation et contexte*, Wetteren, 2006.
- TALMAȚCHI 2006b – G. Talmațchi, *The Roman Republican Coinage in Dobrudja*, vol. X, *Coins from roman sites and collections of roman coins from Romania*, Cluj-Napoca, 2006.
- TALMAȚCHI 2008 – G. Talmațchi, *Aspecte ale prezenței monedelor geto-dacice în teritoriul pontic prin prisma noilor descoperiri*, Pontica 41 (2008), p. 473-532.

<sup>33</sup> ISVORANU, BABEȘ & CONSTANTINESCU 2010, p. 28.

<sup>34</sup> OBERLÄNDER-TĂRNOVEANU 1980, p. 147.

TEODOR & MIHĂILESCU-BÎRLIBA 1993 – S. Teodor, V. Mihăilescu-Bîrliba, *Descoperiri monetare din așezarea geto-dacică de la Poiana-Tecuci*, ArhMold 16 (1993), p. 121-130.