

UN NOU TEZAUUR DESCOPERIT LA DESA, JUD. DOLJ (SEC. II-III P.CHR.)

Radu Gabriel DUMITRESCU*

Cuvinte-cheie: *Imperiul Roman, tezaur, Desa, criză militară, limes.*

Keywords: *Roman Empire, hoard, Desa, military crisis, limes.*

Rezumat: *Tezaurul de la Desa a fost descoperit în data de 24 decembrie 2015, fiind predat Primăriei localității de descoperitor, posesor autorizat al unui detector de metale. Acesta a găsit 219 monede din argint și o monedă din bronz pe un teren arabil, în punctul „Balta Stoicăi”, la aproximativ 7 km de siturile arheologice în care specialiștii Muzeului Olteniei fac cercetări sistematice încă din anul 2001. După ce autoritățile locale au înștiințat Poliția, iar reprezentanții acesteia au semnalat Muzeului Olteniei descoperirea vestigiilor, o echipă de arheologi s-a deplasat la Desa pe 30 decembrie 2015 pentru cercetarea locului în care s-a găsit tezaurul monetar. S-a constatat că este vorba despre o așezare civilă romană, din secolele II-III p.Chr. În zona respectivă - aflată la aproximativ 3 km sud-est de localitatea Desa - se aflau numeroase fragmente ceramice de epocă romană. Pe 11 ianuarie 2016, cele 220 de monede au ajuns în custodia Muzeului Olteniei, ulterior fiind incluse în colecțiile sale.*

Abstract: *The hoard of Desa was discovered on 24th of December 2015, being handed over to the Town Hall of Desa by the discoverer, authorized holder of a metal detector. He found 219 silver coins and a bronze coin on an arable land, in the point “Balta Stoicăi”, at about 7 km far from the archaeological sites, where the specialists from the Museum of Oltenia have done systematic researches since 2001. After local authorities had notified and its representatives had reported the discovery to the Museum of Oltenia, several archaeologists went to Desa on 30th of December 2015 in order to research the location where the hoard had been discovered. It was found that it is a civil Roman settlement from 2nd- 3rd centuries. In that area - at about 3 km South East of Desa - there were numerous Roman ceramic fragments. On 11th of January 2016, the 220 silver coins were brought to the Museum of Oltenia and were later included in its collections.*

* Radu Gabriel DUMITRESCU: Muzeul Olteniei, Craiova; e-mail: ducu2007d@yahoo.com

Comuna Desa este o localitate de frontieră situată în sud-vestul județului Dolj, la granița cu Bulgaria, în lunca și pe terasa I-a a Dunării. Comuna a fost înființată prin Legea administrativă din 31 martie 1864, desființată în anul 1930 și reînființată în anul 1932. A făcut parte din plășile Câmpu (1864-1908), Poiana (1908-1912), Calafat (1912-1930, 1932-1950) și din raionul Calafat (1950-1968). Comuna a fost formată din satul cu același nume pe toată perioada existenței sale¹.

Desa este situată la 92 km sud-vest de Craiova, la 16 km de Calafat și la 9 km sud-vest de Poiana. În anul 1873, din cauza bălților și a nisipurilor, comuna s-a mutat cu 3 km mai spre nord, când s-a pus cu adevărat temelia satului și a comunei Desa².

Informații despre potențialul arheologic al zonei în care se află localitatea Desa există încă din a doua jumătate a secolului al XIX-lea, prin semnalarea descoperirii unor variate artefacte arheologice, atât din punct de vedere tipologic, cât și cronologic. Primele date în legătură cu unele descoperiri arheologice le avem de la maiorul Dimitrie Papazoglu - comandantul carantinelor de pe malul românesc al Dunării și cunoscut colecționar de antichități - care a vizitat sectorul Dunării de la sud de localitatea Desa în anul 1864, recuperând numeroase fragmente ceramice, monede, podoabe, mai ales de epocă romană și datate cu multă larghețe în secolele II-V p.Chr. Din păcate, acesta nu a lăsat nici o informație cu privire la identificarea topografică a stațiunii de unde adunase mărturiile arheologice³.

Următoarele informații cu caracter arheologic privitoare la localitatea Desa sunt oferite de Pamfil Polonic, desenator la Muzeul Național de Antichități din București și colaboratorul lui Grigore Tocilescu, acesta fiind cel care localizează pentru prima dată așezarea romană și dă primele informații despre existența unui castru, consemnând locul cunoscut de săteni sub numele de „Cetea Castravița”⁴.

Tot de Desa este legată și existența unui presupus depozit de bronzuri, format din șapte pandantive de tip Ghidici și un fragment de fibulă-ochelari, încadrată din punct de vedere cronologic în Hallstatt-ul mijlociu. La începutul secolului al XX-lea piesele se aflau în colecția privată Istrati-Capșa, fiind menționate pentru prima oară de către Constantin Moisil⁵.

În prima jumătate a secolului al XX-lea, informațiile, precum și descoperirile se înmulțesc. Astfel, în 1914, Vasile Pârvan publica două statuete romane de bronz descoperite la Desa de maiorul Papazoglu⁶; în 1937, în locul cunoscut sub numele de „Petriș” este descoperit binecunoscutul cazan hunic⁷, iar Dumitru Tudor prezintă date mai ample privind castrul roman din punctul „Castravița” și așezarea romană civilă, menționând descoperirea mai multor monede republicane

¹ AVRAM *et alii* 2004, p. 32.

² LAHOVARI, BRĂTIANU & TOCILESCU 1900, p. 108.

³ TUDOR 1944-1947, p. 45, 46-48.

⁴ TUDOR 1944-1947, p. 45.

⁵ MOISIL 1911, p. 84.

⁶ PÂRVAN 1913-1914, p. 64-65, pl. VIII/3, 5.

⁷ NESTOR & NICOLĂESCU-PLOPȘOR 1937, p. 178, Taf. 39/3a, 3b.

și imperiale și a unei cărămizi cu ștampila legiunii a XIII-a Gemina, care își avea lagărul pe malul opus al Dunării, în dreptul Desei, la Ratiaria (Arçar, Bulgaria)⁸.

Noi informații sumare sunt publicate de Octavian Toropu, în 1967, în urma unor cercetări de suprafață localizând castrul roman și așezarea civilă la vest de „Castravița”, în dreptul kilometrilor fluviali 767-768⁹. Octavian Toropu și Onoriu Stoica prezentau, la sfârșitul anilor '60 și începutul anilor '70 ai secolului al XX-lea, câteva descoperiri realizate pe malul Dunării, în zona km fluviali 767-768 și la răsărit de „Castravița”: trei vase ceramice, dintre care o ceașcă și o cană datate în epoca hallstattiană, cu analogii în necropolele de la Gogoșu (jud. Mehedinți) și Ferigile (jud. Vâlcea), și un urciur de epocă romană¹⁰, precum și mai multe monede romane¹¹.

În ceea ce privește cercetările arheologice de la Desa, acestea au început în mod sistematic în anul 2001, sub îndrumarea unui colectiv format inițial din Petre Gherghe (Universitatea din Craiova), Florin Ridiche (Muzeul Olteniei) și Marin Nica (Institutul de Cercetări Socio-Umane „C.S. Nicolăescu-Plopșor” Craiova). Săpăturile au debutat în punctele „Castravița” și „La ruptură”, aflate la o distanță de aprox. 7-7,5 km sud-vest de localitate, pe malul Dunării (Pl. I/1), acestea fiind identificate de Marin Nica în urma unei periegeze efectuate de-a lungul Dunării, în anii '80 ai secolului trecut. Drept rezultat al acestor cercetări, necropola tumulară de tip Basarabi descoperită la Desa a făcut subiectul unei teze de doctorat, rămase momentan nepublicate¹².

Această serie de piese din diverse epoci istorice este completată și de numeroase descoperiri numismatice. La Desa a fost semnalată descoperirea unui tezaur, găsit în anul 1966, într-un vas de bronz, constituit din denari romani republicani¹³. Un fragment de tezaur descoperit în aceeași localitate, format din 122 de denari imperiali romani, care se înșiruie cronologic de la Nero la Commodus a intrat în iulie 1988, confiscat de poliție, în colecția muzeului din Drobeta Turnu Severin¹⁴. Din același tezaur mai fac parte alte 11 monede, aflate într-o colecție particulară din București¹⁵.

Din perioada secolelor XVIII-XIX ne sunt cunoscute alte două tezaure descoperite la Desa, unul îngropat în primii ani ai administrației austriece a Olteniei¹⁶, celălalt ascuns în primii ani ai domniei lui Carol I¹⁷.

⁸ TUDOR 1933-1935, p. 187-188, fig. 7; TUDOR 1944-1947, p. 45, 46, 48; TUDOR 1978, p. 102, 223-224, 266, fig. 68/6; p. 274, 378, fig. 107/3, p. 379.

⁹ TOROPU 1967, p. 2.

¹⁰ TOROPU & STOICA 1969, p. 6-7, pl. I.

¹¹ TOROPU & STOICA 1970, p. 492, 499; TOROPU 1976, p. 21-23, 34-35 cu notele aferente.

¹² BÂSCEANU 2017.

¹³ MITREA 1967, p. 384, nr. 36; POPESCU 1996, p. 47.

¹⁴ STÎNGĂ & BĂLTEANU 2001-2002, p. 113; GĂZDAC & NEAGOE 2020, p. 107; Constantin Preda amintește de 222 de monede care ar fi fost achiziționate de Muzeul din Drobeta Turnu Severin. A se vedea PREDĂ 2008, p. 106.

¹⁵ POPESCU 1996, p. 47-48.

¹⁶ DUMITRESCU & RĂDULESCU 2014, p. 79-94.

¹⁷ DUMITRESCU 2013, p. 35-50.

Acestei succesiuni de descoperiri îi adăugăm încă una, de dată recentă. Studiul de față își propune, astfel, să completeze repertoriul tezaurelor monetare de la Desa.

Descoperirea a fost făcută în data de 24 decembrie 2015, fiind predată Primăriei localității de către descoperitor, posesor autorizat al unui detector de metale. Acesta a găsit 219 monede din argint și o monedă de bronz pe un teren arabil, în punctul „Balta Stoicăi”, la aproximativ 7 km nord-est de siturile arheologice în care specialiștii Muzeului Olteniei fac cercetări sistematice din anul 2001¹⁸ (Pl. I/1-2).

După ce autoritățile locale au înștiințat Poliția, iar reprezentanții acesteia au semnalat Muzeului Olteniei descoperirea vestigiilor, o echipă de arheologi s-a deplasat la Desa, pe 30 decembrie 2015, pentru cercetarea locului în care s-a găsit tezaurul. S-a constatat că este vorba despre o așezare civilă romană, din secolele II-III p.Chr. În zona respectivă - aflată la aproximativ 3 km sud-est de localitatea Desa - se aflau numeroase fragmente ceramice de epocă romană. Pe 11 ianuarie 2016, cele 220 de monede au ajuns în custodia Muzeului Olteniei, ulterior fiind incluse în colecțiile sale, după ce au fost parcurse toate etapele prevăzute de lege.

Din cele 220 de monede, 219 fac parte din structura tezaurului, exemplarul din bronz, care este o emisiune de Nicaea, fiind adăugat. Din discuțiile purtate cu descoperitorul am aflat că, inițial, a găsit circa 65 de monede, apoi, se pare că a folosit plugul pentru a scoate din pământ mai multe piese, împrăștiindu-le pe o distanță de circa 20-30 metri. În momentul colectării celorlalte monede de pe suprafața arată, probabil că a găsit și piesa de Nicaea, pe care a considerat-o ca făcând parte din tezaur.

Din analiza catalogului tezaurului rezultă că cele 219 monede se eșalonează cronologic între anii 152/153-245 și sunt emise în atelierele din Roma (95,43 %), Emesa (0,91 %) și Antiohia (3,65 %). Structura pe emitenți, în ordine cronologică, se prezintă astfel:

¹⁸ O serie de informații și coordonate privind descoperirile de la Desa le datorăm colegului Marius Bâsceanu, cărui îi mulțumim și pe această cale pentru sprijinul pe care ni l-a oferit.

Nr. crt.	Emitent	Număr exemplare	Ponderea în cadrul tezaurului
1.	Marcus Aurelius	2 ex.	0,91 %
2.	Commodus	1 ex.	0,45 %
3.	Clodius Albinus	1 ex.	0,45 %
4.	Septimius Severus	10 ex.	4,56 %
5.	Iulia Domna	1 ex.	0,45 %
6.	Caracalla	8 ex.	3,65 %
7.	Plautilla	1 ex.	0,45 %
8.	Geta	3 ex.	1,36 %
9.	Elagabal	44 ex.	20,09 %
10.	Iulia Paula	3 ex.	1,36 %
11.	Aquila Severa	2 ex.	0,91 %
12.	Iulia Soaemias	3 ex.	1,36 %
13.	Iulia Maesa	8 ex.	3,65 %
14.	Severus Alexander	56 ex.	25,57 %
15.	Sallustia Barbia Orbiana	2 ex.	0,91 %
16.	Iulia Mamaea	14 ex.	6,39 %
17.	Maximinus Thrax	6 ex.	2,73 %
18.	Balbinus	1 ex.	0,45 %
19.	Gordianus III	45 ex.	20,54 %
20.	Phillipus I	8 ex.	3,65 %
	TOTAL	219	99,89 %

După cum putem observa din tabelul de mai sus, acest nou tezaur descoperit la Desa se înscrie în orizontul de tezaure îngropate la începutul domniei lui Filip Arabul, care mai cuprinde tezaurele de la Pitești (jud. Argeș)¹⁹, Bălești (jud. Gorj), Bârca II și III (jud. Dolj)²⁰, Săpata de Jos (jud. Argeș), Bumbesti I și II (jud. Gorj), Ionești Govorii (jud. Vâlcea), Moțăței I și II (jud. Dolj), Căineni-Călinești (jud. Vâlcea) și Ocolna (jud. Dolj)²¹.

Cauza îngropării acestor tezaure o reprezintă atacul carpic, din anul 245, asupra provinciei. Acesta a afectat puternic Dacia sud-carpatică și a necesitat un efort deosebit din partea Romei pentru a-i pune capăt, însuși împăratul fiind implicat direct în represiunea dirijată de Imperiu împotriva barbarilor și în reconstruirea zonelor afectate, acordând o atenție deosebită Romulei.

Din punct de vedere geografic, tezaurele se grupează în trei zone distincte, probabil direcțiile de pătrundere ale atacatorilor carpi, după depășirea celor două limes-uri: transalutan și alutan²². Pornind de la poziționarea geografică a acestor

¹⁹ DIMA 2012, p. 139-140; DIMA 2014-2017, p. 149-150.

²⁰ RĂDULESCU & CRÂNGUȘ 2018, p. 16-38.

²¹ PETAC 1998, p. 30, 35-39; PURECE 2008, p. 100, cu bibliografia.

²² PURECE 2008, p. 100-101.

tezaur, Silviu Purece propune și un itinerariu al expediției carpile în provincie²³, tezaurul de la Desa confirmând o înaintare până spre linia Dunării.

Din punct de vedere al nominalului, tezaurul de la Desa conține preponderent denari (77,16 %), numărul antoninienilor fiind mult mai mic (22,83 %). O imagine de ansamblu în privința ponderilor celor două nominaluri putem avea în urma parcurgerii statisticii de mai jos:

Nr. crt.	Emitent	Denar	Ponderea în cadrul tezaurului	Antoninian	Ponderea în cadrul tezaurului
1.	Marcus Aurelius	2 ex.	0,91 %	-	-
2.	Commodus	1 ex.	0,45 %	-	-
3.	Clodius Albinus	1 ex.	0,45 %	-	-
4.	Septimius Severus	10 ex.	4,56 %	-	-
5.	Iulia Domna	1 ex.	0,45 %	-	-
6.	Caracalla	8 ex.	3,65 %	-	-
7.	Plautilla	1 ex.	0,45 %	-	-
8.	Geta	3 ex.	1,36 %	-	-
9.	Elagabal	43 ex.	19,63 %	1 ex.	0,45 %
10.	Iulia Paula	3 ex.	1,36 %	-	-
11.	Aquilia Severa	2 ex.	0,91 %	-	-
12.	Iulia Soaemias	3 ex.	1,36 %	-	-
13.	Iulia Maesa	7 ex.	3,19 %	1 ex.	0,45 %
14.	Severus Alexander	56 ex.	25,57 %	-	-
15.	Sallustia Barbia Orbiana	2 ex.	0,91 %	-	-
16.	Iulia Mamaea	14 ex.	6,39 %	-	-
17.	Maximinus Thrax	6 ex.	2,73 %	-	-
18.	Balbinus	1 ex.	0,45 %	-	-
19.	Gordianus III	5 ex.	2,28 %	40 ex.	18,26 %
20.	Phillipus I	-	-	8 ex.	3,65 %
	TOTAL	169 ex.	77,16 %	50 ex.	22,83 %

Putem observa preponderența denarilor din timpul dinastiei Severilor, o constantă în politica monetară a epocii fiind diminuarea progresivă a titlului acestui nominal, în favoarea creșterii spectaculoase a numărului de emisiuni. Explicația numărului mare de emisiuni de la Severus Alexander (25,57 %) trebuie căutată în influența mediului militar. Începând cu domnia lui Gordianus III, denarul capătă un rol periferic în politica monetară romană²⁴, lucru sesizabil și în cazul tezaurului prezentat în aceste rânduri.

²³ PURECE 2008, p. 100-101.

²⁴ MUNTEANU 2017, p. 86-87.

Celălalt nominal prezent în tezaur, antoninianul, a fost introdus în timpul domniei lui Caracalla (în anul 215), cu scopul principal de a susține mărirea plăților militare. Valoarea noilor emisiuni monetare, cu o iconografie specifică, a fost fixată, în mod artificial, la doi denari, deși raportul real era mult mai mic (1,6). Sub această formă, antoninianul a supraviețuit doar câțiva ani, fiind emis, cu întrerupere, în cantități reduse. Sub Balbinus și Pupienus (anul 238) se reia baterea acestei monede, a cărei valoare este retarifată, mult mai realist, la 1,5 denari (raportul real era acum de 1,38). Începând cu domnia lui Gordianus III antoninianul va deveni principalul nominal din argint, fiind produs, în cantități apreciabile, până la Aurelianus, pe fondul unei devalorizări accelerate²⁵. În tezaurul de la Desa sunt prezente două exemplare din perioada de început a antoninianului (Cat. nr. 31, 82), restul avându-și apartenența în epoca Gordianus III-Filip Arabul (Cat. nr. 167-196, 202-219).

Tezaurul de la Desa reprezintă un document istoric de importanță deosebită, reflectând la rândul său, alături de toate celelalte descoperiri similare, un eveniment major care a afectat mai ales spațiul Daciei sudice în acea perioadă, respectiv invaziile carpice, urmate curând de cele gotice. Redăm în cele ce urmează catalogul monedelor din tezaur, urmat de piesa de la Nicaea, găsită separat (Cat. nr. 220). Aceasta este o prezență obișnuită în circulația monetară a vremii, fiind cea mai bine reprezentată categorie de numerar microasiatic prezentă în Dacia romană²⁶.

²⁵ MUNTEANU 2017, p. 92.

²⁶ MUNTEANU 2017, Tab. 32.

CATALOG (Pl. II-XV)

ANTONINUS PIUS**MARCUS AURELIUS CAESAR**

1. Denar.

Av. **AVRELIVS CAES – AR AVG
PII FIL**Rv. **TR POT VII – COS II**

Ax 6; D = 17 x 18,2 mm; G = 3,10 g.

Nr. inv. I 55149.

RIC III, p. 85, nr. 458.

Roma, 152-153.

MARCUS AURELIUS

2. Denar.

Av. **IMP M AVREL ANTONINVS
AVG**Rv. **CONCORD AVG TR P XVI**În exergă, **COS III**

Ax 6; D = 17,5 x 17,9 mm; G = 3,45 g.

Nr. inv. I 55150.

RIC III, p. 216, nr. 40.

Roma, decembrie 161-decembrie 162.

COMMODUS

3. Denar.

Av. **M ANTONINVS – COMMODVS
AVG**Rv. **TR P VI IMP II – II COS III P P**

Ax 12; D = 17 x 18,1 mm; G = 2,80 g.

Nr. inv. I 55151.

RIC III, p. 368, nr. 14.

Roma, 181.

CLODIUS ALBINUS

4. Denar.

Av. **D CL SE[P]T – ALBIN CAES**Rv. **MINER [PA] – CIF COS II**

Ax 6; D = 16,9 x 17,1 mm; G = 3,30 g.

Nr. inv. I 55152.

RIC IV/I, p. 45, nr. 7. Roma, 194-195
(?).**SEPTIMIUS SEVERUS**

5. Denar.

Av. **IMP CAES L SEP – SEV PERT
AVG**Rv. **LIBERA – L – AVG COS**

Ax 12; D = 16,9 x 17,8 mm; G = 2,90 g.

Nr. inv. I 55153.

RIC IV/I, p. 93, nr. 18.

Roma, 193-194.

6. Denar.

Av. **[L SEPT SEV PERT AVG IM]P
III**Rv. **[SECVRITAS – PVBLICA]**

Ax 6; D = 14,6 x 14,9 mm; G = 2,79 g.

Nr. inv. I 55162.

RIC IV/I, p. 98, nr. 56.

Roma, 194-195.

7. Denar.

Av. **L SEPT SEV PERT – AVG IMP
VIII.**Rv. **P M TR [P V] – COS II P P**

Ax 6; D = 15,8 x 17,3 mm; G = 3,26 g.

Nr. inv. I 55161.

RIC IV/I, p. 101, nr. 87.

Roma, 196-197.

8. Denar.

Av. **L SEPT SE[V PERT] AVG IMP
VIII**Rv. **P M TR P V – COS II P P**

Ax 6; D = 16 x 16,9 mm; G = 3,41 g.

Nr. inv. I 55157.

RIC IV/I, p. 101, nr. 88a.

Roma, 196-197.

9. Denar.

Av. **L SEPT SEV PERT AVG IMP
VIII**

Rv. **VOTA P – VBLICA**

Ax 12; D = 16,1 x 18 mm; G = 3,22 g.

Nr. inv. I 55156.

RIC IV/I, p. 102, nr. 96a.

Roma, 196-197.

10. Denar.

Av. **SEVERVS – PIVS AVG**

Rv. **P M TR P XI COS III P P**

Ax 6; D = 18,9 x 18,5 mm; G = 3,58 g.

Nr. inv. I 55158.

RIC IV/I, p. 116, nr. 189b.

Roma, 203.

11. Denar.

Av. **SEVERVS – PIVS AVG**

Rv. **P M TR P XIII – COS III P P**

Ax 2; D = 19,1 x 17 mm; G = 3,02 g.

Nr. inv. I 55159.

RIC IV/I, p. 117, nr. 201.

Roma, 206.

12. Denar.

Av. **SEVERVS – PIVS AVG**

Rv. **P M TR P XVIII – COS III P P**

Ax 6; D = 18,9 x 19,1 mm; G = 3,27 g.

Nr. inv. I 55160.

RIC IV/I, p. 121, nr. 233.

Roma, 210.

13. Denar.

Av. **IMP CAES L SEP SEV PERT
AVC II C.**

Rv. **CERER – FRVG**

Ax 12; D = 17,9 x 17,8 mm; G = 3,33 g.

Nr. inv. I 55154.

RIC IV/I, p. 141, nr. 370 (variantă av.).

Emesa, 194-195.

14. Denar.

Av. **IMP CAE L SEP SE – V PERT
AVG COS II**

Rv. **MONET – AVG**

Ax 12; D = 17,1 x 18,2 mm; G = 3,48 g.

Nr. inv. I 55155.

RIC IV/I, p. 146, nr. 411a.

Emesa, 194-195.

IULIA DOMNA

15. Denar.

Av. **IVLIA – AVGVSTA**

Rv. **PVDI – CITIA**

Ax 12; D = 17,9 x 19,5 mm; G = 3,42 g.

Nr. inv. I 55163.

RIC IV/I, p. 170, nr. 576.

Roma, 196-211.

CARACALLA

16. Denar.

Av. **ANTONINVS – PIVS AVG**

Rv. **PONTIF TR P VIII COS II**

Ax 6; D = 18,4 x 17,9 mm; G = 3,18 g.

Nr. inv. I 55164.

RIC IV/I, p. 225, nr. 82.

Roma, 205.

17. Denar.

Av. **ANTONINVS – PIVS AVG**

Rv. **PONTIF – T – R P X COS II**

Ax 12; D = 18,9 x 18,9 mm; G = 2,55 g.

Nr. inv. I 55165.

RIC IV/I, p. 226, nr. 88.

Roma, 207.

18. Denar.

Av. **ANTONINVS – PIVS AVG**

Rv. **LIBERALI – TAS AVG VI**

Ax 12; D = 19,9 x 20,1 mm; G = 3,05 g.

Nr. inv. I 55166.

RIC IV/I, p. 235, nr. 158.

Roma, 206-210.

19. Denar.Av. **ANTONINVS – PIVS AVG**Rv. **LIBERT – AS AVG**

Ax 12; D = 18,2 x 19,2 mm; G = 3,45 g.

Nr. inv. I 55167.

RIC IV/I, p. 235, nr. 161.

Roma, 206-210.

20. Denar.Av. **ANTONINVS – PIVS AVG BRIT**Rv. **LIBERALI – TAS AVG VI**

Ax 6; D = 18,9 x 17,9 mm; G = 3,66 g.

Nr. inv. I 55168.

RIC IV/I, p. 243, nr. 217.

Roma, 210-213.

21. Denar.Av. **ANTONINVS PIVS – AVG BRIT**Rv. **MONETA AVG**

Ax 4; D = 18 x 18,2 mm; G = 3,77 g.

Nr. inv. I 55169.

RIC IV/I, p. 244, nr. 224.

Roma, 210-213.

22. Denar.Av. **ANTONINVS PIVS – AVG BRIT**Rv. **VICTO – RIAE BRIT**

Ax 12; D = 18,1 x 18,2 mm; G = 3,19 g.

Nr. inv. I 55170.

RIC IV/I, p. 245, nr. 231.

Roma, 210-213.

23. Denar.Av. **ANTONINVS PIVS AVG GERM**Rv. **VENVS – VI – CTRIX**

Ax 12; D = 18,8 x 19,5 mm; G = 3,50 g.

Nr. inv. I 55171.

RIC IV/I, p. 259, nr. 311b.

Roma, 213-217.

PLAUTILLA**24. Denar.**Av. **PLAVTILLA AVGVST**Rv. **VENVS – VICTRIX**

Ax 6; D = 19,3 x 19,9 mm; G = 3,02 g.

Nr. inv. I 55172.

RIC IV/I, p. 270, nr. 369.

Roma, 202-212.

GETA**25. Denar.**Av. **P SEPT GETA – CAES PONT**Rv. **CASTOR**

Ax 6; D = 18,9 x 18,1 mm; G = 3,61 g.

Nr. inv. I 55173.

RIC IV/I, p. 315, nr. 6.

Roma, 200-202.

26. Denar.Av. **P SEPT GETA – CAES PONT**Rv. **NOBI – L – ITAS**

Ax 12; D = 18,1 x 18,9 mm; G = 3,17 g.

Nr. inv. I 55174.

RIC IV/I, p. 316, nr. 13a.

Roma, 200-202.

27. Denar.Av. **P SEPT GETA – CAES PONT**Rv. **PRI – NC IVVENTV – TIS**

Ax 12; D = 18,1 x 19 mm; G = 3,32 g.

Nr. inv. I 55175.

RIC IV/I, p. 316, nr. 18.

Roma, 200-202.

ELAGABAL**28. Denar.**Av. **IMP CAES MAVR – ANTONINVS
AVG**Rv. **PONTIF MAX TR P**

Ax 12; D = 17,7 x 19,6 mm; G = 2,51 g.

Nr. inv. I 55176.

RIC IV/II, p. 28, nr. 8.

Roma, 218.

29. Denar.

Av. **IMP CAES MAVR – ANTONINVS
AVG**

Rv. **P M TR P II – COS II P P**

Ax 12; D = 18 x 19,5 mm; G = 2,65 g.

Nr. inv. I 55177.

RIC IV/II, p. 29, nr. 13.

Roma, 219.

30. Denar.

Av. **IMP ANTO – NINVS AVG**

Rv. **P M TR P – II – COS II P P**

Ax 12; D = 18,1 x 19 mm; G = 2,87 g.

Nr. inv. I 55178.

RIC IV/II, p. 29, nr. 21.

Roma, 219.

31. Antoninian.

Av. **IMP ANTONINVS AVG**

Rv. **P – M TR P II COS II P P**

Ax 6; D = 22,8 x 21,8 mm; G = 4,19 g.

Nr. inv. I 55179.

RIC IV/II, p. 29, nr. 22.

Roma, 219.

32. Denar.

Av. **IMP ANTONINVS AVG**

Rv. **P M TR P II – COS II P P**

Ax 12; D = 17,8 x 18,2 mm; G = 3,51 g.

Nr. inv. I 55180.

RIC IV/II, p. 29, nr. 23.

Roma, 219.

33. Denar.

Av. **IMP ANTONINVS PIVS AVG**

Rv. **P M TR P – III COS III P P**

Ax 12; D = 19,6 x 18,2 mm; G = 2,91 g.

Nr. inv. I 55181.

RIC IV/II, p. 30, nr. 28.

Roma, 220.

34. Denar.

Av. **IMP ANTONINVS PIVS AVG**

Rv. **P M TR P – III COS III P P**

Ax 7; D = 17,9 x 18 mm; G = 3,31 g.

Nr. inv. I 55182.

RIC IV/II, p. 31, nr. 40.

Roma, 221.

35. Denar.

Av. **IMP ANTONINVS PIVS AVG**

Rv. **P M TR P – III COS III P P**

Ax 12; D = 19 x 19,9 mm; G = 2,66 g.

Nr. inv. I 55183.

RIC IV/II, p. 31, nr. 40.

Roma, 221.

36. Denar.

Av. **IMP ANTONINVS PIVS AVG**

Rv. **P M TR P – III COS III P P**

Ax 2; D = 19 x 19,1 mm; G = 2,80 g.

Nr. inv. I 55184.

RIC IV/II, p. 31, nr. 40.

Roma, 221.

37. Denar.

Av. **IMP ANTONI – NVS PIVS AVG**

Rv. **P M TR P – III COS III P P**

Ax 7; D = 18,4 x 19,4 mm; G = 2,85 g.

Nr. inv. I 55185.

RIC IV/II, p. 31, nr. 40.

Roma, 221.

38. Denar.

Av. **IMP ANTONINVS PIVS AVG**

Rv. **P M TR P III – COS III P P**

Ax 7; D = 17,8 x 18,3 mm; G = 3,14 g.

Nr. inv. I 55186.

RIC IV/II, p. 31, nr. 42.

Roma, 221.

39. Denar.

Av. **IMP ANTONINVS PIVS AVG**

Rv. **P M TR P III COS III P P**

Ax 6; D = 18 x 19,6 mm; G = 2,92 g.

Nr. inv. I 55187.

RIC IV/II, p. 31, nr. 42.

Roma, 221.

40. Denar.

Av. **IMP ANTONINVS PIVS AVG**

Rv. **P M TR P III – COS III P P**

Ax 6; D = 19 x 19,5 mm; G = 3,03 g.

Nr. inv. I 55188.

RIC IV/II, p. 31, nr. 42.

Roma, 221.

41. Denar.

Av. **IMP ANTONINVS PIVS AVG**

Rv. **P M TR P III COS III P P**

Ax 7; D = 19,5 x 19,1 mm; G = 2,60 g.

Nr. inv. I 55189.

RIC IV/II, p. 31, nr. 42.

Roma, 221.

42. Denar.

Av. **IMP ANTONINVS PIVS AVG**

Rv. **P M TR P III – COS III P P**

Ax 4; D = 18 x 17,9 mm; G = 3,43 g.

Nr. inv. I 55190.

RIC IV/II, p. 31, nr. 45.

Roma, 221.

43. Denar.

Av. **IMP ANTONINVS PIVS AVG**

Rv. **P M TR P III – COS III P P**

Ax 6; D = 19,2 x 18,3 mm; G = 2,89 g.

Nr. inv. I 55191.

RIC IV/II, p. 31, nr. 45.

Roma, 221.

44. Denar.

Av. **IMP ANTONINVS PIVS AVG**

Rv. **P M TR P III COS III P P**

Ax 6; D = 18 x 19,1 mm; G = 3,18 g.

Nr. inv. I 55192.

RIC IV/II, p. 31, nr. 46.

Roma, 221.

45. Denar.

Av. **IMP ANTONINVS PIVS AVG**

Rv. **P M TR P V C[OS II]II P P**

Ax 6; D = 17,2 x 18,1 mm; G = 3,11 g.

Nr. inv. I 55193.

RIC IV/II, p. 32, nr. 53.

Roma, 222.

46. Denar.

Av. **IMP ANTO – NINVS AVG**

Rv. **ANNONA – AVGVSTI**

Ax 12; D = 17,7 x 18,3 mm; G = 3,40 g.

Nr. inv. I 55194.

RIC IV/II, p. 32, nr. 59.

Roma, 218-222.

47. Denar.

Av. **IMP CAES ANTONINVS AVG**

Rv. **FIDES EXERCITVS**

Ax 12; D = 19,1 x 19,1 mm; G = 2,62 g.

Nr. inv. I 55195.

RIC IV/II, p. 33, nr. 68.

Roma, 218-222.

48. Denar.

Av. **[IMP A]NTONINVS PIVS AVG**

Rv. **INVICTVS SACERDOS AVG.**

Ax 12; D = 17,1 x 18,1 mm; G = 2,93 g.

Nr. inv. I 55196.

RIC IV/II, p. 34, nr. 87.

Roma, 218-222.

49. Denar.

Av. **IMP ANTONINVS PIVS AVG**

Rv. **INVICTVS SACERDOS AVG**

Ax 12; D = 17,7 x 18,3 mm; G = 2,88 g.

Nr. inv. I 55197.

RIC IV/II, p. 34, nr. 88.

Roma, 218-222.

50. Denar.

Av. **IMP ANTONINVS PIVS AVG**
Rv. **INVICTVS SA – CERDOS AVG**
Ax 12; D = 18,9 x 17,7 mm; G = 2,45 g.
Nr. inv. I 55198.
RIC IV/II, p. 34, nr. 88.
Roma, 218-222.

51. Denar.

Av. **IMP ANTONINVS PIVS AVG**
Rv. **INVICTVS SACERDOS AVG**
Ax 6; D = 18 x 19,1 mm; G = 3,41 g.
Nr. inv. I 55199.
RIC IV/II, p. 34, nr. 88.
Roma, 218-222.

52. Denar.

Av. **IMP ANTO – NINVS AVG**
Rv. **LAETIT – IA PVBL**
Ax 12; D = 17,9 x 18,2 mm; G = 3,33 g.
Nr. inv. I 55200.
RIC IV/II, p. 35, nr. 95.
Roma, 218-222.

53. Denar.

Av. **[IMP] ANTONINVS PIVS AVG**
Rv. **LIBERALITAS AVG III**
Ax 6; D = 18,1x17,1 mm; G = 3,10 g.
Nr. inv. I 55201.
RIC IV/II, p. 35, nr. 103.
Roma, 218-222.

54. Denar.

Av. **IMP ANTONINVS PIVS AVG**
Rv. **LIBERALITAS AVG III**
Ax 12; D = 18 x 18,4 mm; G = 2,63 g.
Nr. inv. I 55204.
RIC IV/II, p. 35, nr. 103.
Roma, 218-222.

55. Denar.

Av. **IMP ANTONINVS PIVS AVG**
Rv. **LIBERTAS AVG**
Ax 6; D = 18,2 x 18,9 mm; G = 2,81 g.
Nr. inv. I 55202.
RIC IV/II, p. 35, nr. 107.
Roma, 218-222.

56. Denar.

Av. **IMP ANTONINVS PIVS AVG**
Rv. **LIBERTAS AVG**
Ax 12; D = 17,8 x 19 mm; G = 3,11 g.
Nr. inv. I 55203.
RIC IV/II, p. 35, nr. 107.
Roma, 218-222.

57. Denar.

Av. **IMP ANTONINVS PIVS AVG**
Rv. **LIBERTAS AVG**
Ax 12; D = 18,8 x 19,5 mm; G = 3,66 g.
Nr. inv. I 55205.
RIC IV/II, p. 35, nr. 107.
Roma, 218-222.

58. Denar.

Av. **IMP ANTO[NINVS] PIVS AVG**
Rv. **LIBERTAS AVG**
Ax 6; D = 17,1 x 18,2 mm; G = 3,18 g.
Nr. inv. I 55206.
RIC IV/II, p. 35, nr. 107.
Roma, 218-222.

59. Denar.

Av. **IMP ANTONINVS AVG**
Rv. **LIBERTAS – AVGVSTI**
Ax 12; D = 18,9 x 18,4 mm; G = 2,81 g.
Nr. inv. I 55207.
RIC IV/II, p. 36, nr. 115.
Roma, 218-222.

60. Denar.

Av. **IMP ANTONINVS AVG**

Rv. **PROVID – DEORVM**

Ax 6; D = 19 x 19,5 mm; G = 2,99 g.

Nr. inv. I 55208.

RIC IV/II, p. 37, nr. 130.

Roma, 218-222.

61. Denar.

Av. **IMP ANTONINVS – PIVS AVG**

Rv. **SACERD DEI SOLIS ELAGAB**

Ax 12; D = 19,3 x 18,9 mm; G = 3,15 g.

Nr. inv. I 55209.

RIC IV/II, p. 37, nr. 131.

Roma, 218-222.

62. Denar.

Av. **IMP ANTONINVS – PIVS AVG**

Rv. **SACERD DEI SOLIS ELAGAB**

Ax 12; D = 20,4 x 19,8 mm; G = 3,77 g.

Nr. inv. I 55210.

RIC IV/II, p. 37, nr. 131.

Roma, 218-222.

63. Denar.

Av. **IMP ANTO – NINVS AV[G]**

Rv. **SALVS – AVGVSTI**

Ax 12; D = 18,9 x 19 mm; G = 3,87 g.

Nr. inv. I 55211.

RIC IV/II, p. 37, nr. 141.

Roma, 218-222.

64. Denar.

Av. **IMP ANTO – NINVS AVG**

Rv. **TEMPORVM – FELICITAS**

Ax 12; D = 17,5 x 18 mm; G = 3,13 g.

Nr. inv. I 55212.

RIC IV/II, p. 38, nr. 150.

Roma, 218-222.

65. Denar.

Av. **IMP ANTO – NINVS AVG**

Rv. **TEMPORVM – FELICITAS**

Ax 6; D = 18,1 x 19,1 mm; G = 3,07 g.

Nr. inv. I 55213.

RIC IV/II, p. 38, nr. 150.

Roma, 218-222.

66. Denar.

Av. **IMP ANTO – NINVS AVG**

Rv. **TEMPORVM – FELICITAS**

Ax 10; D = 19 x 19,7 mm; G = 2,89 g.

Nr. inv. I 55214.

RIC IV/II, p. 38, nr. 150.

Roma, 218-222.

67. Denar.

Av. **IMP CAES AN – TONINVS AVG**

Rv. **VICTOR ANTO – NINI AVG**

Ax 12; D = 18,5 x 20,5 mm; G = 3,69 g.

Nr. inv. I 55215.

RIC IV/II, p. 38, nr. 153.

Roma, 218-222.

68. Denar.

Av. **IMP ANTONINVS PIVS AVG**

Rv. **VICTORI – A – AVG**

Ax 12; D = 17,8 x 18,3 mm; G = 3,30 g.

Nr. inv. I 55216.

RIC IV/II, p. 38, nr. 161.

Roma, 218-222.

69. Denar.

Av. **IMP ANTONINVS PIVS AVG**

Rv. **VICTOR – I – A AVG**

Ax 7; D = 17,9 x 18,3 mm; G = 2,77 g.

Nr. inv. I 55217.

RIC IV/II, p. 38, nr. 161.

Roma, 218-222.

70. Denar.

Av. **IMP ANTONINVS AVG**

Rv. **VICTORI – A – AVG**

Ax 2; D = 18,2 x 18,2 mm; G = 2,70 g.

Nr. inv. I 55218.

RIC IV/II, p. 39, nr. 162.

Roma, 218-222.

71. Denar.

Av. **IMP ANTONINVS AVG**

Rv. **VOTA – PVBLICA**

Ax 7; D = 18 x 18 mm; G = 3,06 g.

Nr. inv. I 55219.

RIC IV/II, p. 44, nr. 203.

Antiohia, 218-222.

IULIA PAULA

72. Denar.

Av. **IVLIA PAVLA AVG**

Rv. **CONCORDIA**

Ax 12; D = 18,2 x 19,4 mm; G = 3,36 g.

Nr. inv. I 55220.

RIC IV/II, p. 45, nr. 211.

Roma, 219-220.

73. Denar.

Av. **IVLIA PAVLA AVG**

Rv. **CONCORDIA**

Ax 12; D = 19,1 x 18,8 mm; G = 3,06 g.

Nr. inv. I 55221.

RIC IV/II, p. 45, nr. 211.

Roma, 219-220.

74. Denar.

Av. **IVLIA PAVLA AVG**

Rv. **CONCORDIA – AVGG**

Ax 11; D = 17,9 x 19,8 mm; G = 2,58 g.

Nr. inv. I 55222.

RIC IV/II, p. 46, nr. 216.

Roma, 219-220.

AQUILIA SEVERA

75. Denar.

Av. **IVLIA AQVILIA SEVERA AVG**

Rv. **CONCORDIA**

Ax 2; D = 18,4 x 18,3 mm; G = 2,88 g.

Nr. inv. I 55223.

RIC IV/II, p. 47, nr. 225.

Roma, 220-222.

76. Denar.

Av. **IVLIA AQVILIA SEVERA AVG**

Rv. **CONCORDIA.**

Ax 12; D = 18 x 19 mm; G = 3,01 g.

Nr. inv. I 55224.

RIC IV/II, p. 47, nr. 226.

Roma, 220-222.

IULIA SOAEMIAS

77. Denar.

Av. **IVLIA SOAEMIAS AVG**

Rv. **VENVS CAELESTIS**

Ax 12; D = 18,1 x 18 mm; G = 3,35 g.

Nr. inv. I 55225.

RIC IV/II, p. 48, nr. 241.

Roma, 218-222.

78. Denar.

Av. **IVLIA SOAEMIAS AVG**

Rv. **VENVS CAE – LESTIS**

Ax 12; D = 18,1 x 19 mm; G = 3,43 g.

Nr. inv. I 55226.

RIC IV/II, p. 48, nr. 241.

Roma, 218-222.

79. Denar.

Av. **IVLIA SOAEMIAS AVG**

Rv. **VENVS CAELESTIS**

Ax 12; D = 19,1 x 19,2 mm; G = 2,93 g.

Nr. inv. I 55227.

RIC IV/II, p. 48, nr. 243.

Roma, 218-222.

IULIA MAESA

80. Denar.

Av. **IVLIA MAESA AVG**

Rv. **FECVNDITAS AVG**

Ax 12; D = 18 x 19,9 mm; G = 3,08 g.

Nr. inv. I 55228.

RIC IV/II, p. 49, nr. 249.

Roma, 218-222.

81. Denar.

Av. **IVLIA MAESA AVG**

Rv. **PIETAS AVG**

Ax 11; D = 19 x 20 mm; G = 3,40 g.

Nr. inv. I 55229.

RIC IV/II, p. 50, nr. 263.

Roma, 218-222.

82. Antoninian

Av. **IVLIA MAESA AVG**

Rv. **PIETAS AVG**

Ax 12; D = 19,5 x 21,8 mm; G = 5,51 g.

Nr. inv. I 55230.

RIC IV/II, p. 50, nr. 264.

Roma, 218-222.

83. Denar.

Av. **IVLIA MAESA AVG**

Rv. **PVDICITIA**

Ax 6; D = 19,1 x 20 mm; G = 2,45 g.

Nr. inv. I 55231.

RIC IV/II, p. 50, nr. 268.

Roma, 218-222.

84. Denar.

Av. **[I]VLIA MAESA AVG**

Rv. **PVD[I]CITIA**

Ax 11; D = 17,9 x 19,3 mm; G = 2,86 g.

Nr. inv. I 55232.

RIC IV/II, p. 50, nr. 268.

Roma, 218-222.

85. Denar.

Av. **IVLIA M[A]ESA AV**

Rv. **PVDICITIA**

Ax 2; D = 18 x 19,2 mm; G = 2,85 g.

Nr. inv. I 55233.

RIC IV/II, p. 50, nr. 268.

Roma, 218-222.

86. Denar.

Av. **IVLIA MAESA AV**

Rv. **SAECVLI FE – LICI – TAS**

Ax 12; D = 18,1 x 19,1 mm; G = 3,25 g.

Nr. inv. I 55234.

RIC IV/II, p. 50, nr. 271.

Roma, 218-222.

87. Denar.

Av. **IVLIA MAESA AVG**

Rv. **SAECVLI FELICITAS**

Ax 2; D = 18,5 x 18 mm; G = 3,15 g.

Nr. inv. I 55235.

RIC IV/II, p. 50, nr. 271.

Roma, 218-222.

SEVERUS ALEXANDER

88. Denar.

Av. **IMP C M AVR SEV ALEXAND
AVG**

Rv. **P M TR P COS P P**

Ax 4; D = 18,7 x 19,1 mm; G = 2,90 g.

Nr. inv. I 55236.

RIC IV/II, p. 71, nr. 5.

Roma, 222.

89. Denar.

Av. **IMP C M AVR SEV ALEXAND
AVG**

Rv. **P M TR – P – COS P P**

Ax 12; D = 18,2 x 19,2 mm; G = 3,30 g.

Nr. inv. I 55237.

RIC IV/II, p. 71, nr. 7.

Roma, 222.

90. Denar.

Av. **IMP C M AVR SEV ALEXAND
AVG**

Rv. **P M TR P II – COS P P**

Ax 6; D = 18,2 x 19 mm; G = 3,23 g.

Nr. inv. I 55238.

RIC IV/II, p. 72, nr. 19.

Roma, 223.

91. Denar.

Av. **IMP C M AVR SEV ALEXAND
AVG**

Rv. **P M TR P II – COS P P**

Ax 12; D = 19 x 19,1 mm; G = 3,35 g.

Nr. inv. I 55239.

RIC IV/II, p. 72, nr. 19.

Roma, 223.

92. Denar.

Av. **IMP C M AVR SEV ALEXAND
AVG**

Rv. **P M TR P – I – I – COS P P**

Ax 12; D = 18,2 x 19,5 mm; G = 2,72 g.

Nr. inv. I 55240.

RIC IV/II, p. 73, nr. 27.

Roma, 223.

93. Denar.

Av. **IMP C M AVR SEV ALEXAND
AVG**

Rv. **P M TR P II – COS P P**

Ax 12; D = 19 x 19,1 mm; G = 2,97 g.

Nr. inv. I 55241.

RIC IV/II, p. 73, nr. 27.

Roma, 223.

94. Denar.

Av. **IMP C M AVR SEV ALEXAND
AVG**

Rv. **P M TR P – II – COS P P**

Ax 6; D = 18,5 x 19 mm; G = 3,14 g.

Nr. inv. I 55242.

RIC IV/II, p. 73, nr. 27.

Roma, 223.

95. Denar.

Av. **IMP C M AVR SEV ALEXAND
AVG**

Rv. **P M TR P – II – COS P P.**

Ax 2; D = 17,6 x 18,8 mm; G = 3,09 g.

Nr. inv. I 55243.

RIC IV/II, p. 73, nr. 27.

Roma, 223.

96. Denar.

Av. **IMP C M AVR SE[V ALEXA]ND
AVG**

Rv. **P M TR – P – II – COS P [P]**

Ax 4; D = 17,7 x 18,8 mm; G = 3,23 g.

Nr. inv. I 55244.

RIC IV/II, p. 73, nr. 27.

Roma, 223.

97. Denar.

Av. **IMP C M AVR SEV ALEXAND
AVG**

Rv. **P M TR P II – COS P P**

Ax 12; D = 18,4 x 19,3 mm; G = 3,24 g.

Nr. inv. I 55245.

RIC IV/II, p. 73, nr. 27.

Roma, 223.

98. Denar.

Av. **IMP C M AVR SEV ALEXAND
AVG**

Rv. **P M TR – P II – COS P P**

Ax 6; D = 18,1 x 20 mm; G = 2,66 g.

Nr. inv. I 55246.

RIC IV/II, p. 73, nr. 27.

Roma, 223.

99. Denar.

Av. **IMP C M AVR SEV ALEXAND
AVG**

Rv. **P M TR P II – CO – S P P**

Ax 12; D = 19 x 18,1 mm; G = 3,53 g.

Nr. inv. I 55247.

RIC IV/II, p. 73, nr. 32.

Roma, 223.

100. Denar.

Av. **IMP C M AVR SEV ALEXAND
AVG**

Rv. **P M TR P – II COS P P**

Ax 4; D = 18,5 x 18,4 mm; G = 3,28 g.

Nr. inv. I 55248.

RIC IV/II, p. 73, nr. 32.

Roma, 223.

101. Denar.

Av. **IMP C M AVR SEV ALEXAND
AVG**

Rv. **P M TR P V – COS II P P**

Ax 12; D = 17,2 x 18 mm; G = 3,22 g.

Nr. inv. I 55249.

RIC IV/II, p. 75, nr. 55.

Roma, 226.

102. Denar.

Av. **IMP C M AVR SEV – ALEXAND
AVG**

Rv. **P M TR P VI – COS II P P**

Ax 12; D = 19,8 x 18,9 mm; G = 4,03 g.

Nr. inv. I 55250.

RIC IV/II, p. 75, nr. 61.

Roma, 227.

103. Denar.

Av. **IMP C M AVR SEV – ALEXAND
AVG**

Rv. **P – M TR P VI – COS II P P**

Ax 6; D = 17,5 x 20 mm; G = 2,36 g.

Nr. inv. I 55251.

RIC IV/II, p. 75, nr. 64.

Roma, 227.

104. Denar.

Av. **IMP C M AVR SEV – ALEXAND
AVG**

Rv. **P M TR P VI – COS II P P**

Ax 6; D = 17 x 17,7 mm; G = 2,32 g.

Nr. inv. I 55252.

RIC IV/II, p. 75, nr. 64.

Roma, 227.

105. Denar.

Av. **IMP C M AVR SEV ALEXAND
AVG**

Rv. **P M TR P – VI COS II P P**

Ax 12; D = 19,1 x 18,7 mm; G = 3,51 g.

Nr. inv. I 55253.

RIC IV/II, p. 75, nr. 67.

Roma, 227.

106. Denar.

Av. **IMP C M AVR SEV – ALEXAND
AVG**

Rv. **P M TR P VI COS II P P**

Ax 12; D = 18 x 19,6 mm; G = 3,17 g.

Nr. inv. I 55255.

RIC IV/II, p. 75, nr. 70.

Roma, 227.

107. Denar.

Av. **IMP C M AVR SEV ALEXAND
AVG**

Rv. **P M TR P VI – COS II P P**

Ax 12; D = 18,1 x 20,5 mm; G = 3,27 g.

Nr. inv. I 55256.

RIC IV/II, p. 75, nr. 70.

Roma, 227.

108. Denar.

Av. **IMP C M AVR SEV – ALEXAND
AVG**

Rv. **P M TR P VI – COS II P P**

Ax 12; D = 18 x 19,3 mm; G = 3,33 g.

Nr. inv. I 55257.

RIC IV/II, p. 75, nr. 70.

Roma, 227.

109. Denar.

Av. **IMP C M AVR SEV – ALEXAND
AVG**

Rv. **P M TR P VI – COS II P P**

Ax 7; D = 17,3 x 20 mm; G = 2,79 g.

Nr. inv. I 55258.

RIC IV/II, p. 75, nr. 70.

Roma, 227.

110. Denar.

Av. **IMP SEV ALE – XAND AVG**

Rv. **P M TR P VII – C – O – S II P P**

Ax 12; D = 18 x 18,5 mm; G = 2,76 g.

Nr. inv. I 55259.

RIC IV/II, p. 76, nr. 73 (hibrid).

Roma, 228 (prima parte).

111. Denar.

Av. **IMP C M AVR SEV – ALEXAND
AVG**

Rv. **P M TR P VII – COS II P P**

Ax 7; D = 18,3 x 19,1 mm; G = 3,57 g.

Nr. inv. I 55260.

RIC IV/II, p. 76, nr. 78.

Roma, 228 (prima parte).

112. Denar.

Av. **IMP C M AVR SEV ALEXAND
AVG**

Rv. **P M TR P – V – II – COS II P P**

Ax 12; D = 17,9 x 18 mm; G = 2,75 g.

Nr. inv. I 55261.

RIC IV/II, p. 76, nr. 80.

Roma, 228 (prima parte).

113. Denar.

Av. **IMP C M AVR SEV – ALEXAND
AVG**

Rv. **P M TR P VII COS II P P**

Ax 2; D = 18 x 18,8 mm; G = 3,76 g.

Nr. inv. I 55254.

RIC IV/II, p. 76, nr. 81.

Roma, 228 (prima parte).

114. Denar.

Av. **IMP SEV ALE – XAND AVG**

Rv. **P M TR P VIII – COS III [P P]**

Ax 6; D = 17,9 x 16,7 mm; G = 2,46 g.

Nr. inv. I 55262.

RIC IV/II, p. 77, nr. 91.

Roma, 229.

115. Denar.

Av. **IMP ALEXAN – DER PIVS AVG**

Rv. **P M TR P X – COS III P P**

Ax 6; D = 18,3 x 20 mm; G = 2,97 g.

Nr. inv. I 55263.

RIC IV/II, p. 79, nr. 108.

Roma, 231.

116. Denar.

Av. **IMP C M AVR SEV – ALEXAND
AVG**

Rv. **ANNO – NA AVG**

Ax 12; D = 17 x 18,3 mm; G = 3,37 g.

Nr. inv. I 55264.

RIC IV/II, p. 81, nr. 133.

Roma, 222-228.

117. Denar.

Av. **IMP C M AVR SEV ALEXAND
AVG**

Rv. **ANNO – NA AVG**

Ax 12; D = 18,6 x 18,4 mm; G = 2,83 g.

Nr. inv. I 55265.

RIC IV/II, p. 81, nr. 133.

Roma, 222-228.

118. Denar.

Av. **IMP C M AVR SEV – ALEXAND
AVG**

Rv. **LIBERALI – TAS AVG III**

Ax 6; D = 18,7 x 19,8 mm; G = 3,40 g.

Nr. inv. I 55266.

RIC IV/II, p. 83, nr. 154.

Roma, 222-228.

119. Denar.

Av. **IMP C M AVR SEV ALEXAND
AVG**

Rv. **MART – I PA – C – IFERO**

Ax 12; D = 17,4 x 18,3 mm; G = 3,20 g.

Nr. inv. I 55267.

RIC IV/II, p. 83, nr. 160.

Roma, 222-228.

120. Denar.

Av. **IMP C M AVR SEV ALEXAND
AVG**

Rv. **MARTI PA – CIFERO**

Ax 12; D = 18,2 x 18,6 mm; G = 2,60 g.

Nr. inv. I 55268.

RIC IV/II, p. 83, nr. 160.

Roma, 222-228.

121. Denar.

Av. **IMP C M AVR SEV ALEXAND
AVG**

Rv. **MART – I PA – CIFERO**

Ax 12; D = 19,4 x 19,8 mm; G = 3,03 g.

Nr. inv. I 55269.

RIC IV/II, p. 83, nr. 160.

Roma, 222-228.

122. Denar.

Av. **IMP C M AVR SEV ALEXAND
AVG**

Rv. **PAX AE – TER – NA AVG**

Ax 6; D = 18,1 x 19,1 mm; G = 2,97 g.

Nr. inv. I 55270.

RIC IV/II, p. 83, nr. 165.

Roma, 222-228.

123. Denar.

Av. **IMP C M AVR SEV ALEXAND
AVG**

Rv. **PAX AETERNA AVG**

Ax 12; D = 19,3 x 19,9 mm; G = 2,74 g.

Nr. inv. I 55271.

RIC IV/II, p. 83, nr. 165.

Roma, 222-228.

124. Denar.

Av. **IMP C M AVR SEV – ALEXAND
AVG**

Rv. **PAX AETE – R – NA AVG**

Ax 4; D = 17,4 x 17,5 mm; G = 2,40 g.

Nr. inv. I 55272.

RIC IV/II, p. 83, nr. 165.

Roma, 222-228.

125. Denar.

Av. **IMP C M AVR SEV – ALEXAND
AVG**

Rv. **PAX – AVG**

Ax 12; D = 17,9 x 18,5 mm; G = 2,62 g.

Nr. inv. I 55273.

RIC IV/II, p. 83, nr. 168.

Roma, 222-228.

126. Denar.

Av. **IMP C M AVR SEV – ALEXAND
AVG**

Rv. **PAX – AVG**

Ax 7; D = 18,9 x 18,9 mm; G = 3,52 g.

Nr. inv. I 55274.

RIC IV/II, p. 83, nr. 168.

Roma, 222-228.

127. Denar.

Av. **IMP C M AVR [SEV AL]EXAND
AVG**

Rv. **SALVS PVBLICA**

Ax 4; D = 18 x 19 mm; G = 4,55 g.

Nr. inv. I 55276.

RIC IV/II, p. 84, nr. 178.

Roma, 222-228.

128. Denar.

Av. **IMP C M AVR SEV – ALEXAND
AVG**

Rv. **VICTO – R – I – A AVG**
 Ax 12; D = 18,9 x 19,4 mm; G = 2,81 g.
 Nr. inv. I 55277.
 RIC IV/II, p. 84, nr. 180.
 Roma, 222-228.

129. Denar.
 Av. **IMP SEV ALE – XAND AVG**
 Rv. **ANNO – NA AVG**
 Ax 12; D = 18,3 x 19 mm; G = 2,91 g.
 Nr. inv. I 55278.
 RIC IV/II, p. 85, nr. 190.
 Roma, 228-231.

130. Denar.
 Av. **IMP SEV ALE – XAND AVG**
 Rv. **IOVI CONSER – VATORI**
 Ax 6; D = 18 x 19,1 mm; G = 3,02 g.
 Nr. inv. I 55279.
 RIC IV/II, p. 86, nr. 200.
 Roma, 228-231.

131. Denar.
 Av. **IMP SEV ALE – XAND AVG**
 Rv. **LIBERA – LI – TAS AVG III**
 Ax 6; D = 18,2 x 17,9 mm; G = 3,12 g.
 Nr. inv. I 55280.
 RIC IV/II, p. 86, nr. 205.
 Roma, 228-231.

132. Denar.
 Av. **IMP SEV ALE – XAND AVG**
 Rv. **PERPETVITATI AVG**
 Ax 6; D = 18,8 x 17,9 mm; G = 2,42 g.
 Nr. inv. I 55275.
 RIC IV/II, p. 86, nr. 208.
 Roma, 228-231.

133. Denar.
 Av. **IMP SEV ALE – XAND AVG**
 Rv. **PERPETVITA – TI AVG**
 Ax 12; D = 17,7 x 18,2 mm; G = 3,16 g.

Nr. inv. I 55281.
 RIC IV/II, p. 86, nr. 208.
 Roma, 228-231.

134. Denar.
 Av. **IMP SEV ALE – XAND AVG**
 Rv. **V[ICT]ORIA AVGVSTI**
 Ax 6; D = 18,8 x 17,9 mm; G = 2,86 g.
 Nr. inv. I 55282.
 RIC IV/II, p. 87, nr. 219.
 Roma, 228-231.

135. Denar.
 Av. **IMP SEV ALE – XAND AVG**
 Rv. **VIRT – VS – AVG**
 Ax 12; D = 20 x 18,9 mm; G = 3,37 g.
 Nr. inv. I 55283.
 RIC IV/II, p. 87, nr. 221.
 Roma, 228-231.

136. Denar.
 Av. **IMP SEV ALE – XAND AVG**
 Rv. **VIRTVS – AVG**
 Ax 6; D = 17,2 x 19,4 mm; G = 2,92 g.
 Nr. inv. I 55284.
 RIC IV/II, p. 87, nr. 226.
 Roma, 228-231.

137. Denar.
 Av. **IMP ALEXANDER PIVS AVG**
 Rv. **MARS – VLTOR**
 Ax 12; D = 19,3 x 19,9 mm; G = 3,09 g.
 Nr. inv. I 55285.
 RIC IV/II, p. 89, nr. 246.
 Roma, 231-235.

138. Denar.
 Av. **IMP ALEXANDER PIVS AVG**
 Rv. **PROVIDENTIA AVG**
 Ax 6; D = 18,9 x 20 mm; G = 3,01 g.
 Nr. inv. I 55286.
 RIC IV/II, p. 89, nr. 250.

Roma, 231-235.

139. Denar.

Av. **IMP ALEXANDER PIVS AVG**

Rv. **PROVIDE – NT – IA AVG**

Ax 12; D = 18,3 x 18,4 mm; G = 2,77 g.

Nr. inv. I 55287.

RIC IV/II, p. 89, nr. 250.

Roma, 231-235.

140. Denar.

Av. **IMP SEV ALEXAND AVG**

Rv. **P M TR P – COS**

Ax 12; D = 17,9 x 18,5 mm; G = 3,09 g.

Nr. inv. I 55288.

RIC IV/II, p. 90, nr. 262.

Antiohia, 222.

141. Denar.

Av. **IMP C M AVR SEV ALEXAND
AVG**

Rv. **VICTORI – A AVG**

Ax 12; D = 18 x 18,4 mm; G = 3,54 g.

Nr. inv. I 55289.

RIC IV/II, p. 94, nr. 300.

Antiohia, 228-231.

142. Denar.

Av. **IMP SEV ALEXAND AVG**

Rv. **VICTO[R]I – A AVG**

Ax 6; D = 18 x 19,4 mm; G = 3,55 g.

Nr. inv. I 55290.

RIC IV/II, p. 94, nr. 302.

Antiohia, 228-231.

143. Denar.

Av. **IMP SEV ALEXAND AVG**

Rv. **VICTORI – A AVG**

Ax 6; D = 18 x 19 mm; G = 2,71 g.

Nr. inv. I 55291.

RIC IV/II, p. 94, nr. 302 (Av.) și 300
(Rv.).

Antiohia, 228-231.

SALLUSTIA BARBIA ORBIANA

144. Denar.

Av. **SALL BARBIA – ORBIAN[A
AVG]**

Rv. **CONCORDIA – AVGG**

Ax 12; D = 16,3 x 18,4 mm; G = 2,94 g.

Nr. inv. I 55292.

RIC IV/II, p. 96, nr. 319.

Roma, 225-227.

145. Denar.

Av. **SALL BARBIA – ORBIANA AVG**

Rv. **CONCORDI – A – AVGG**

Ax 6; D = 19,4 x 19,1 mm; G = 3,23 g.

Nr. inv. I 55293.

RIC IV/II, p. 96, nr. 319.

Roma, 225-227.

IULIA MAMAEA

146. Denar.

Av. **IVLIA MA – MAEA AVG**

Rv. **FELICITAS PVBLICA**

Ax 6; D = 19,7 x 19,2 mm; G = 3,08 g.

Nr. inv. I 55294.

RIC IV/II, p. 98, nr. 335.

Roma, 222-235.

147. Denar.

Av. **IVLIA MAMAEA AVG**

Rv. **IVNO CONS – ERVATRIX**

Ax 2; D = 18,5 x 17 mm; G = 2,58 g.

Nr. inv. I 55295.

RIC IV/II, p. 98, nr. 343.

Roma, 222-235.

148. Denar.

Av. **IVLIA MAMAEA AVG**

Rv. **IVNO CONSERVATRIX**

Ax 12; D = 18,9 x 20 mm; G = 2,81 g.

Nr. inv. I 55296.

RIC IV/II, p. 98, nr. 343.
Roma, 222-235.

149. Denar.
Av. **IVLIA MAMAEA AVG**
Rv. **IVNO CONS – ER – VATRIX**
Ax 12; D = 18 x 19,1 mm; G = 3,05 g.
Nr. inv. I 55297.
RIC IV/II, p. 98, nr. 343.
Roma, 222-235.

150. Denar.
Av. **IVLIA MA – MAEA AVG**
Rv. **VENVS VI – CTRIX**
Ax 6; D = 18,2 x 20 mm; G = 3,26 g.
Nr. inv. I 55298.
RIC IV/II, p. 99, nr. 358.
Roma, 222-235.

151. Denar.
Av. **IVLIA MA – MAEA AVG**
Rv. **VE – S – TA**
Ax 12; D = 17,2 x 19,9 mm; G = 2,41 g.
Nr. inv. I 55299.
RIC IV/II, p. 99, nr. 360.
Roma, 222-235.

152. Denar.
Av. **IVLIA MA – MAEA AVG**
Rv. **VE – S – TA**
Ax 12; D = 18,2 x 19,1 mm; G = 3,02 g.
Nr. inv. I 55300.
RIC IV/II, p. 99, nr. 360.
Roma, 222-235.

153. Denar.
Av. **IVLIA MA – MAEA AVG**
Rv. **VE – S – TA**
Ax 7; D = 18,2 x 19,4 mm; G = 3,09 g.
Nr. inv. I 55301.
RIC IV/II, p. 99, nr. 360.
Roma, 222-235.

154. Denar.
Av. **IVLIA MA – MAEA AVG**
Rv. **VE – S – TA**
Ax 7; D = 17,4 x 17,2 mm; G = 3,28 g.
Nr. inv. I 55302.
RIC IV/II, p. 99, nr. 360.
Roma, 222-235.

155. Denar.
Av. **IVLIA MA – MAEA AVG**
Rv. **VE – S – TA**
Ax 12; D = 19 x 19,8 mm; G = 3,28 g.
Nr. inv. I 55303.
RIC IV/II, p. 99, nr. 360.
Roma, 222-235.

156. Denar.
Av. **IVLIA MA – MAEA AVG**
Rv. **VE – S – TA**
Ax 6; D = 19 x 20 mm; G = 2,72 g.
Nr. inv. I 55304.
RIC IV/II, p. 99, nr. 360.
Roma, 222-235.

157. Denar.
Av. **IVLIA MA – MAEA AVG**
Rv. **VE – S – TA**
Ax 6; D = 18,3 x 18,8 mm; G = 3,12 g.
Nr. inv. I 55305.
RIC IV/II, p. 99, nr. 360.
Roma, 222-235.

158. Denar.
Av. **IVLIA MA – MAEA AVG**
Rv. **VE – S – TA**
Ax 2; D = 18,2 x 17,2 mm; G = 2,97 g.
Nr. inv. I 55306.
RIC IV/II, p. 99, nr. 360.
Roma, 222-235.

159. Denar.
Av. **IVLIA MA – MAEA AVG**

Rv. VE – S – TA

Ax 6; D = 18 x 19,4 mm; G = 2,00 g.

Nr. inv. I 55307.

RIC IV/II, p. 99, nr. 360.

Roma, 222-235.

MAXIMINUS THRAX**160. Denar.**Av. **IMP MAXIMINVS PIVS AVG**Rv. **P M TR – P P P**

Ax 12; D = 18,8 x 19 mm; G = 2,42 g.

Nr. inv. I 55308.

RIC IV/II, p. 138, nr. 1.

Roma, 235.

161. Denar.Av. **IMP MAXIMINVS PIVS AVG**Rv. **P M TR – P P P**

Ax 6; D = 18,2 x 20,8 mm; G = 3,52 g.

Nr. inv. I 55309.

RIC IV/II, p. 138, nr. 1.

Roma, 235.

162. Denar.Av. **IMP MAXIMINVS PIVS AV**Rv. **PAX – AVGVSTI**

Ax 6; D = 18,9 x 19 mm; G = 2,81 g.

Nr. inv. I 55310.

RIC IV/II, p. 140, nr. 12.

Roma, martie 235-ianuarie 236.

163. Denar.Av. **IMP MAXIMINVS PIVS AVG**Rv. **PAX – AVGVSTI**

Ax 2; D = 19 x 20,9 mm; G = 2,84 g.

Nr. inv. I 55311.

RIC IV/II, p. 140, nr. 12.

Roma, martie 235-ianuarie 236.

164. Denar.Av. **IMP MAXIMINVS PIVS AVG**Rv. **PAX – AVGVSTI**

Ax 6; D = 19 x 19,1 mm; G = 3,17 g.

Nr. inv. I 55312.

RIC IV/II, p. 140, nr. 12.

Roma, martie 235-ianuarie 236.

165. Denar.Av. **IMP MAXIMINVS PIVS AVG**Rv. **VICTORI – A AVG**

Ax 5; D = 19 x 20,1 mm; G = 3,04 g.

Nr. inv. I 55313.

RIC IV/II, p. 141, nr. 16.

Roma, martie 235-ianuarie 236.

BALBINUS**166. Denar.**Av. **IMP C D CAEL BALBINVS AVG**Rv. **PROVIDENTIA DEORVM**

Ax 2; D = 18,8 x 20,1 mm; G = 3,04 g.

Nr. inv. I 55314.

RIC IV/II, p. 170, nr. 7.

Roma, aprilie-iunie 238.

GORDIANUS III**167. Antoninian.**Av. **IMP CAES M ANT GORDIANVS
AVG**Rv. **FIDES MILITVM**

Ax 6; D = 20 x 21 mm; G = 4,27 g.

Nr. inv. I 55315.

RIC IV/III, p. 15, nr. 1.

Roma, emis. I, sf. iulie 238-sf. iulie 239.

168. Antoninian.Av. **IMP CAES M ANT GORDIANVS
AVG**Rv. **IOVI CONSERVATORI**

Ax 5; D = 21,9 x 22,1 mm; G = 4,00 g.

Nr. inv. I 55316.

RIC IV/III, p. 15, nr. 2.

Roma, emis. I, sf. iulie 238-sf. iulie 239.

169. Antoninian.

Av. **IMP CAES M ANT GORDIANVS
AVG**

Rv. **IOVI CONSE - RVATORI**

Ax 6; D = 22,2 x 21 mm; G = 4,22 g.

Nr. inv. I 55317.

RIC IV/III, p. 15, nr. 2.

Roma, emis. I, sf. iulie 238-sf. iulie 239.

170. Antoninian.

Av. **IMP CAES M ANT GORDIANVS
AVG**

Rv. **P M TR P II - COS P P**

Ax 12; D = 22,1 x 21,1 mm; G = 4,43 g.

Nr. inv. I 55318.

RIC IV/III, p. 17, nr. 16.

Roma, emis. II, iulie-decembrie 239.

171. Antoninian.

Av. **IMP CAES M ANT GORDIANVS
AVG**

Rv. **P M TR P II COS P P**

Ax 12; D = 22 x 22,2 mm; G = 3,68 g.

Nr. inv. I 55319.

RIC IV/III, p. 17, nr. 18.

Roma, emis. II, iulie-decembrie 239.

172. Antoninian.

Av. **IMP CAES M ANT GORDIANVS
AVG**

Rv. **LIBERALITAS AVG II**

Ax 6; D = 20,6 x 21,9 mm; G = 4,40 g.

Nr. inv. I 55321.

RIC IV/III, p. 19, nr. 36.

Roma, emis. III a, ianuarie-martie 240.

173. Antoninian.

Av. **IMP CAES M ANT GORDIANVS
AVG**

Rv. **P M TR P II COS P P**

Ax 12; D = 21,2 x 22,9 mm; G = 4,51 g.

Nr. inv. I 55322.

RIC IV/III, p. 19, nr. 37.

Roma, emis. III a, ianuarie-martie 240.

174. Antoninian.

Av. **IMP CAES M ANT GORDIANVS
AVG**

Rv. **P M TR P II COS P P**

Ax 12; D = 23,3 x 22,4 mm; G = 3,96 g.

Nr. inv. I 55323 (îndoită de plug).

RIC IV/III, p. 19, nr. 37.

Roma, emis. III a, ianuarie-martie 240.

175. Antoninian.

Av. **IMP CAES M ANT GORDIANVS
AVG**

Rv. **VIR - TVS AVG**

Ax 6; D = 21,9 x 22,5 mm; G = 4,03 g.

Nr. inv. I 55324.

RIC IV/III, p. 19, nr. 39.

Roma, emis. III a, ianuarie-martie 240.

176. Antoninian.

Av. **IMP CAES GORDIANVS PIVS
AVG**

Rv. **LIBERALITAS AVG II**

Ax 6; D = 21,2 x 21,3 mm; G = 4,87 g.

Nr. inv. I 55320.

RIC IV/III, p. 21, nr. 53.

Roma, emis. III b, martie-mai 240.

177. Antoninian.

Av. **IMP CAES GORDIANVS PIVS
AVG**

Rv. **LIBERALITAS AVG II**

Ax 12; D = 21 x 22,1 mm; G = 4,69 g.

Nr. inv. I 55325.

RIC IV/III, p. 21, nr. 53.

Roma, emis. III b, martie-mai 240.

178. Antoninian.

Av. **IMP CAES GORDIANVS PIVS
AVG**

Rv. **VIR – TV – S AVG**

Ax 6; D = 21,4 x 23,9 mm; G = 4,27 g.

Nr. inv. I 55326.

RIC IV/III, p. 21, nr. 56.

Roma, emis. III b, martie-mai 240.

179. Antoninian.

Av. **IMP GORDIANVS PIVS FEL
AVG**

Rv. **ROMAE AETERNAE**

Ax 12; D = 22,8 x 22,1 mm; G = 5,19 g.

Nr. inv. I 55327.

RIC IV/III, p. 23, nr. 70.

Roma, emis. III c, 240.

180. Antoninian.

Av. **IMP GORDIANVS PIVS FEL
AVG**

Rv. **ROMAE AETERNAE**

Ax 6; D = 21,3 x 22,1 mm; G = 4,59 g.

Nr. inv. I 55328.

RIC IV/III, p. 23, nr. 70.

Roma, emis. III c, 240.

181. Antoninian.

Av. **IMP GORDIANVS PIVS FEL
AVG**

Rv. **VIR – TV – S AVG**

Ax 6; D = 21,1 x 21,9 mm; G = 4,56 g.

Nr. inv. I 55329.

RIC IV/III, p. 23, nr. 71.

Roma, emis. III c, 240.

182. Antoninian.

Av. **IMP GORDIANVS PIVS FEL
AVG**

Rv. **AETER – NITATI AVG**

Ax 12; D = 23,1 x 23,9 mm; G = 4,57 g.

Nr. inv. I 55330.

RIC IV/III, p. 24, nr. 83.

Roma, emis. IV, 241-243.

183. Antoninian.

Av. **IMP GORDIANVS PIVS FEL
AVG**

Rv. **AETER – NITATI AVG**

Ax 12; D = 21,2 x 22,2 mm; G = 4,66 g.

Nr. inv. I 55331.

RIC IV/III, p. 24, nr. 83.

Roma, emis. IV, 241-243.

184. Antoninian.

Av. **IMP GORDIANVS PIVS FEL
AVG**

Rv. **AETER – NITATI AVG**

Ax 12; D = 21,5 x 23,7 mm; G = 5,11 g.

Nr. inv. I 55332.

RIC IV/III, p. 24, nr. 83.

Roma, emis. IV, 241-243.

185. Antoninian.

Av. **IMP GORDIANVS PIVS FEL
AVG**

Rv. **IOVI – STATORI**

Ax 12; D = 21,2 x 25 mm; G = 4,49 g.

Nr. inv. I 55333.

RIC IV/III, p. 25, nr. 84.

Roma, emis. IV, 241-243.

186. Antoninian.

Av. **IMP GORDIANVS PIVS FEL
AVG**

Rv. **IOVI – STATORI**

Ax 6; D = 21,4 x 22,1 mm; G = 4,30 g.

Nr. inv. I 55334.

RIC IV/III, p. 25, nr. 84.

Roma, emis. IV, 241-243.

187. Antoninian

Av. **IMP GORDIANVS PIVS FEL
AVG.**

Rv. **IOVIS – STATOR**

Ax 6; D = 20,9 x 24 mm; G = 4,88 g.

Nr. inv. I 55335.

RIC IV/III, p. 25, nr. 85.
Roma, emis. IV, 241-243.

188. Antoninian.

Av. **IMP GORDIANVS PIVS FEL
AVG**

Rv. **LAETITIA AVG N**
Ax 6; D = 20,1 x 24 mm; G = 4,62 g.
Nr. inv. I 55336.
RIC IV/III, p. 25, nr. 86.
Roma, emis. IV, 241-243.

189. Antoninian.

Av. **IMP GORDIANVS PIVS FEL
AVG**

Rv. **P M T – R P III COS II P P**
Ax 12; D = 22,5 x 21,8 mm; G = 5,77 g.
Nr. inv. I 55337.
RIC IV/III, p. 25, nr. 88.
Roma, emis. IV, 241-243.

190. Antoninian.

Av. **IMP GORDIANVS PIVS FEL
AVG**

Rv. **P M T – R P III COS II P P**
Ax 12; D = 21,2 x 21,2 mm; G = 4,11 g.
Nr. inv. I 55338.
RIC IV/III, p. 25, nr. 88.
Roma, emis. IV, 241-243.

191. Antoninian.

Av. **IMP GORDIANVS PIVS FEL
AVG**

Rv. **P M TR – P VI COS II P P**
Ax 12; D = 20,8 x 21 mm; G = 4,85 g.
Nr. inv. I 55339.
RIC IV/III, p. 25, nr. 90.
Roma, emis. IV, 241-243.

192. Antoninian.

Av. **IMP GORDIANVS PIVS FEL
AVG**

Rv. **P M TR P III COS II P P**

Ax 6; D = 22 x 23,8 mm; G = 4,44 g.
Nr. inv. I 55340.

RIC IV/III, p. 25, nr. 92.

Roma, emis. IV, 241-243.

193. Antoninian.

Av. **IMP GORDIANVS PIVS FEL
AVG**

Rv. **P M TR P III COS II P P**
Ax 2; D = 21,2 x 21,5 mm; G = 5,06 g.
Nr. inv. I 55341.

RIC IV/III, p. 25, nr. 92.

Roma, emis. IV, 241-243.

194. Antoninian.

Av. **IMP GORDIANVS PIVS FEL
AVG**

Rv. **P M TR P V COS II P P**
Ax 12; D = 22,8 x 22,1 mm; G = 4,15 g.
Nr. inv. I 55342.

RIC IV/III, p. 25, nr. 93.

Roma, emis. IV, 241-243.

195. Antoninian.

Av. **IMP GORDIANVS PIVS FEL
AVG**

Rv. **VIRTVTI AVGVSTI**
Ax 12; D = 22,1 x 21,2 mm; G = 4,09 g.
Nr. inv. I 55343.

RIC IV/III, p. 25, nr. 95.

Roma, emis. IV, 241-243.

196. Antoninian.

Av. **IMP GORDIANVS PIVS FEL
AVG**

Rv. **VIRTVTI AVGVSTI**
Ax 7; D = 21,1 x 21,3 mm; G = 4,23 g.
Nr. inv. I 55344.

RIC IV/III, p. 25, nr. 95.

Roma, emis. IV, 241-243.

197. Denar.

Av. **IMP GORDIANVS PIVS FEL
AVG**

Rv. **AETER – N – ITATI AVG**

Ax 12; D = 18,9 x 19,5 mm; G = 2,40 g.

Nr. inv. I 55345.

RIC IV/III, p. 26, nr. 111.

Roma, emis. IV, 241-243.

198. Denar.

Av. **IMP GORDIANVS PIVS FEL
AVG**

Rv. **AETER – NITATI AVG**

Ax 12; D = 19,1 x 20 mm; G = 3,19 g.

Nr. inv. I 55346.

RIC IV/III, p. 26, nr. 111.

Roma, emis. IV, 241-243.

199. Denar.

Av. **IMP GORDIANVS PIVS FEL
AVG**

Rv. **P M TR P III COS II P P**

Ax 6; D = 19,1 x 20 mm; G = 3,25 g.

Nr. inv. I 55347.

RIC IV/III, p. 27, nr. 115.

Roma, emis. IV, 241-243.

200. Denar.

Av. **IMP GORDIANVS PIVS FEL
AVG**

Rv. **PIETAS AVGVSTI**

Ax 6; D = 20,1 x 20 mm; G = 3,23 g.

Nr. inv. I 55348.

RIC IV/III, p. 28, nr. 129.

Roma, vara 241.

201. Denar.

Av. **IMP GORDIANVS PIVS FEL
AVG**

Rv. **SALVS AVGVSTI**

Ax 12; D = 19,2 x 21 mm; G = 2,65 g.

Nr. inv. I 55349.

RIC IV/III, p. 28, nr. 129A.

Roma, vara 241.

202. Antoninian.

Av. **IMP GORDIANVS PIVS FEL
AVG**

Rv. **F – ORT REDVX**

Ax 5; D = 22 x 22,7 mm; G = 3,82 g.

Nr. inv. I 55350.

RIC IV/III, p. 31, nr. 143.

Roma, emis. V, 243-244.

203. Antoninian.

Av. **IMP GORDIANVS PIVS FEL
AVG**

Rv. **F – ORT REDVX**

Ax 12; D = 23,1 x 20,4 mm; G = 3,58 g.

Nr. inv. I 55351.

RIC IV/III, p. 31, nr. 143.

Roma, emis. V, 243-244.

204. Antoninian.

Av. **IMP GORDIANVS PIVS FEL
AVG**

Rv. **MARTEM PROPVGNATOREM**

Ax 7; D = 21,1 x 23,2 mm; G = 4,12 g.

Nr. inv. I 55352.

RIC IV/III, p. 31, nr. 147.

Roma, emis. V, 243-244.

205. Antoninian.

Av. **IMP GORDIANVS PIVS FEL
AVG**

Rv. **PROVID AVG**

Ax 7; D = 21,1 x 22,1 mm; G = 3,84 g.

Nr. inv. I 55353.

RIC IV/III, p. 31, nr. 148.

Roma, emis. V, 243-244.

206. Antoninian.

Av. **IMP GORDIANVS PIVS FEL
AVG**

Rv. P – ROVID AVG

Ax 6; D = 20,2 x 22,1 mm; G = 4,07 g.

Nr. inv. I 55354.

RIC IV/III, p. 31, nr. 148.

Roma, emis. V, 243-244.

207. Antoninian.**Av. IMP GORDIANVS PIVS FEL
AVG****Rv. SECVRIT PERP**

Ax 6; D = 21 x 22,7 mm; G = 3,75 g.

Nr. inv. I 55355.

RIC IV/III, p. 31, nr. 151.

Roma, emis. V, 243-244.

208. Antoninian.**Av. IMP GORDIANVS PIVS FEL
AVG****Rv. SECVR – IT PERPET**

Ax 6; D = 21,7 x 24,2 mm; G = 4,73 g.

Nr. inv. I 55356.

RIC IV/III, p. 31, nr. 152.

Roma, emis. V, 243-244.

209. Antoninian.**Av. IMP GORDIANVS PIVS FEL
AVG****Rv. VICTOR AETER**

Ax 5; D = 20,2 x 21,9 mm; G = 4,55 g.

Nr. inv. I 55357.

RIC IV/III, p. 31, nr. 154.

Roma, emis. V, 243-244.

210. Antoninian.**Av. IMP GORDIANVS PIVS FEL
AVG****Rv. VICTORIA AETERNA**

Ax 6; D = 22,3 x 21,3 mm; G = 4,43 g.

Nr. inv. I 55358.

RIC IV/III, p. 31, nr. 156.

Roma, emis. V, 243-244.

211. Antoninian.**Av. IMP CAES M ANT GORDIANVS
AVG****Rv. A – EQVITAS AVG**

Ax 12; D = 22,1 x 21,5 mm; G = 5,09 g.

Nr. inv. I 55359.

RIC IV/III, p. 34, nr. 177.

Antiohia, 238-239.

PHILIPPUS I**212. Antoninian.****Av. IMP M IVL PHILIPPVS AVG****Rv. FIDE – S M – ILIT**

Ax 12; D = 23 x 22,1 mm; G = 5,40 g.

Nr. inv. I 55360.

RIC IV/III, p. 72, nr. 32 (b).

Roma, emis. I, 244.

213. Antoninian.**Av. IMP M IVL PHILIPPVS AVG****Rv. LAETIT FVNDAT**

Ax 5; D = 21,9 x 23,8 mm; G = 3,95 g.

Nr. inv. I 55361.

RIC IV/III, p. 72, nr. 36 (b).

Roma, emis. I, 244.

214. Antoninian.**Av. IMP M IVL PHILIPPVS AVG****Rv. LAETIT FVNDAT**

Ax 12; D = 22,2 x 23 mm; G = 3,74 g.

Nr. inv. I 55362.

RIC IV/III, p. 72, nr. 36 (b).

Roma, emis. I, 244.

215. Antoninian.**Av. IMP M IVL PHILIPPVS AVG****Rv. [V]ICTORIA – AVG**

Ax 6; D = 20,8 x 23,1 mm; G = 4,63 g.

Nr. inv. I 55363.

RIC IV/III, p. 74, nr. 49 (b).

Roma, emis. II, 245.

216. Antoninian.

Av. **IMP M IVL PHILIPPVS AVG**

Rv. **VIRT – VS – AVG**

Ax 6; D = 22 x 23 mm; G = 4,31 g.

Nr. inv. I 55364.

RIC IV/III, p. 74, nr. 52.

Roma, emis. I, 244.

217. Antoninian.

Av. **IMP M IVL PHILIPPVS AV**

Rv. **VIR – TVS – AVG.**

Ax 7; D = 22,8 x 23,2 mm; G = 5,85 g.

Nr. inv. I 55365.

RIC IV/III, p. 74, nr. 53.

Roma, emis. I, 244.

218. Antoninian.

Av. **IMP C M IVL PHILIPPVS P F**

AVG P M

Rv. **VIRTVS E – XERCITVS**

Ax 12; D = 21,8 x 23,4 mm; G = 4,95 g.

Nr. inv. I 55366.

RIC IV/III, p. 76, nr. 71.

Antiohia, emis. I, grupa A, 244-245.

219. Antoninian.

Av. **IMP C M IVL PHILIPPVS P F**

AVG P M

Rv. **VIRTVS – EXERCITVS**

Ax 6; D = 22,1 x 23,1 mm; G = 5,33 g.

Nr. inv. I 55367.

RIC IV/III, p. 76, nr. 71.

Antiohia, emis. I, grupa A, 244-245.

GORDIANUS III

220. Assarion.

Av. **M ANT Γ[ΙΟΡΔΙΑ]ΝΟC AV**

Rv. **N – IK – AI – E – ΩN**

Ax 7; D = 17,4 x 17,8 mm; G = 3,60 g.

Nr. inv. I 55368.

BMC Pontus, p. 171-172, nr. 122;

WADDINGTON, p. 489, nr. 716.

Nicaea, 238-244.

BIBLIOGRAFIE

AVRAM *et alii* 2004 – C. Avram (coord.), P. E. Barbu, D. Ciobotea, V. Osiac, *Dicționarul istoric al localităților din județul Dolj, D-M*, Craiova, 2004.

BÂSCEANU 2017 – M. C. Bâsceanu, *Necropola tumulară de tip Basarabi de la Desa (jud. Dolj) în contextul descoperirilor similare din regiunile învecinate*, București, 2017.

BMC Pontus – W. W. Wroth, *Catalogue of Greek Coins in The British Museum. Pontus, Paphlagonia, Bithynia and The Kingdom of Bosphorus*, London, 2005.

DIMA 2012 – M. Dima, *Aurei din timpul domniei lui Gordian al III-lea descoperiți pe limesul transalutan*, SCN s.n. 3/15 (2012) p. 133-140.

DIMA 2014-2017 – M. Dima, *Aurei de la Gordian al III-lea din tezaurul de la Pitești*, SCN, s.n. 5-8 (17-20) (2014-2017), p. 149-151.

DUMITRESCU 2013 – R. G. Dumitrescu, *Tezaurul monetar de aur de la Desa, județul Dolj (secolul al XIX-lea)*, în: S. A. Luca (ed.), *Monedă și comerț în sud-estul Europei*, V, Sibiu, 2013, p. 35-50.

DUMITRESCU & RĂDULESCU 2014 – R. G. Dumitrescu, T. Rădulescu, *The hoard of coins and jewelry discovered at Desa, Dolj district (16th -18th century)*, în: S. A. Luca (ed.), *Coinage and Commerce in southeast Europe*, VI, Sibiu, p. 79-94.

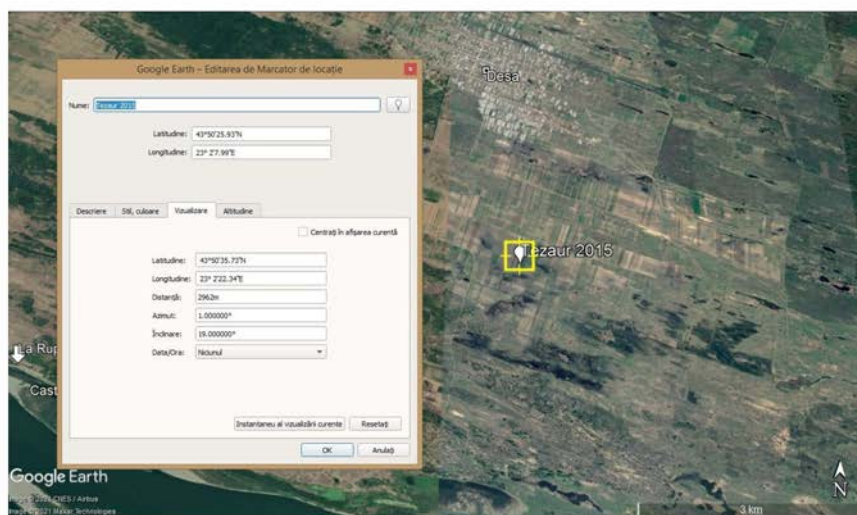
GĂZDAC & NEAGOE 2020 – C. Găzdac, M. Neagoe, *Tezaurul imperial roman de la Desa (Jud. Dolj, România)*, Cluj-Napoca, 2020.

LAHOVARI, BRĂTIANU & TOCILESCU 1900 – G. I. Lahovari, C. I. Brătianu, G. G. Tocilescu, *Marele dicționar geografic al României*, III, București, 1900.

- MITREA 1967 – B. Mitrea, *Découvertes récentes et plus anciennes de monnaies antiques et byzantines en Roumanie*, Dacia n.s. 11 (1967), p. 374-394.
- MOISIL 1911 – C. Moisil, *Privire asupra antichităților preistorice din România*, BCMI 4 (1911), p. 83-94.
- MUNTEANU 2017 – L. Munteanu, *Moneda în așezările Daciei romane*, Iași, 2017.
- NESTOR & NICOLĂESCU-PLOPȘOR 1937 – I. Nestor, C. S. Nicolăescu-Plopșor, *Hunnische Kessel aus der Kleinen Walachei*, Germania 21/3 (1937), p. 178-182.
- PÂRVAN 1913-1914 – V. Pârvan, *Știri nouă din Dacia Malvensis*, AARMSI 2/36 (1913-1914), p. 39-68.
- POPESCU 1996 – A. Popescu, *Denari romani imperiali din tezaurul găsit la Desa, jud. Dolj*, CN 7 (1996), p. 47-48.
- PREDA 2008 – C. Preda, *Enciclopedie de numismatică antică în România*, București, 2008.
- RĂDULESCU & CRÂNGUȘ 2018 – T. Rădulescu, F. Crânguș, *Bârca - Dolj și cele patru tezaure monetare imperiale romane din secolele I-III d. Chr.*, Buzău, 2018.
- STÎNGĂ & BĂLTEANU 2001-2002 – I. Stîngă, D. Bălțeanu, *Tezaurul de denari romani imperiali de la Desa (jud. Dolj)*, Drobeta 11-12 (2001-2002), p. 113-119.
- TOROPU 1967 – O. Toropu, *Castrul roman de la Desa, în „Înainte”*, nr. 7053, noiembrie 1967, p. 2.
- TOROPU 1976 – O. Toropu, *Romanitatea târzie și străromânii din Dacia Traiană sud-carpatică*, Craiova, 1976.
- TOROPU & STOICA 1969 – O. Toropu, O. Stoica, *Descoperiri arheologice de suprafață în Oltenia*, Comunicări Craiova, Seria Arheologica 9 (1969), p. 3-19, pl. 1-III.
- TOROPU & STOICA 1970 – O. Toropu, O. Stoica, *Descoperiri arheologice și numismatice din Oltenia*, MCA 9 (1970), p. 491-501.
- TUDOR 1933-1935 – D. Tudor, *Câteva descoperiri din Dacia Inferioară*, AISC 2 (1933-1935), p. 181-191.
- TUDOR 1944-1947 – D. Tudor, *Așezarea și cetatea romană dela Desa-Dolj*, BSNR 38-41/92-95 (1944-1947), p. 44-48.
- TUDOR 1978 – D. Tudor, *Oltenia romană⁴*, București, 1978.
- WADDINGTON – W. H. Waddington, E. Babelon, T. Reinach, *Recueil général des monnaies grecques D'Asie Mineure*, Hildesheim-New York, 1976.



1



2

Pl. I. 1. Situri arheologice din vecinătatea locului descoperirii tezaurului;
2. Locul descoperirii tezaurului (coordonate Google Earth).

Pl. I. 1. Archaeological sites in the vicinity of the place where the hoard was discovered; 2. The location of the treasure discovery (Google Earth coordinates).



Pl. II. Monede din tezaurul de la Desa (Cat. nr. 1-18).
Pl. II. Coins from Desa hoard (Cat. nos. 1-18).



19



20



21



22



23



24



25



26



27



28



29



30



31



32



33



34



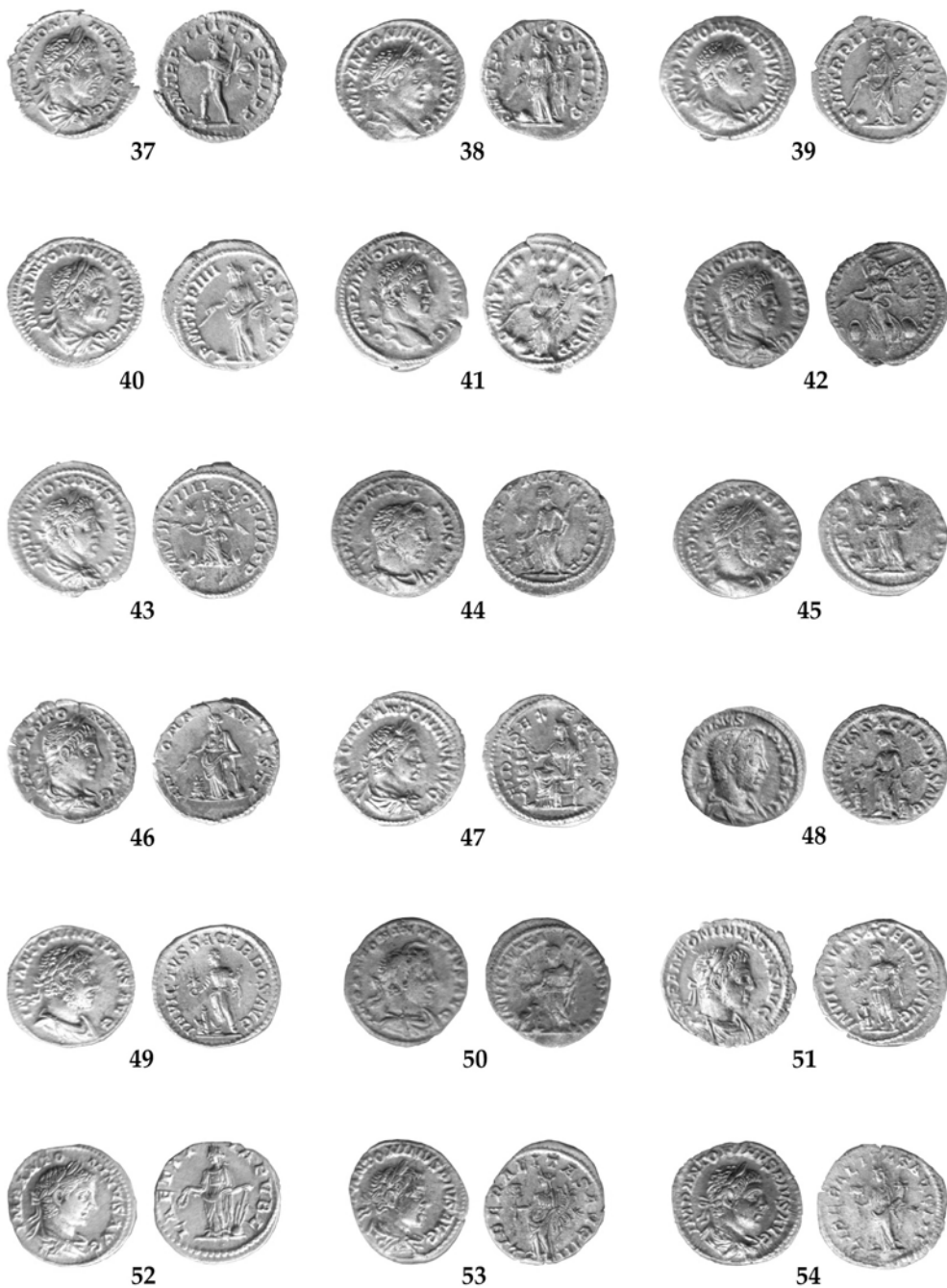
35



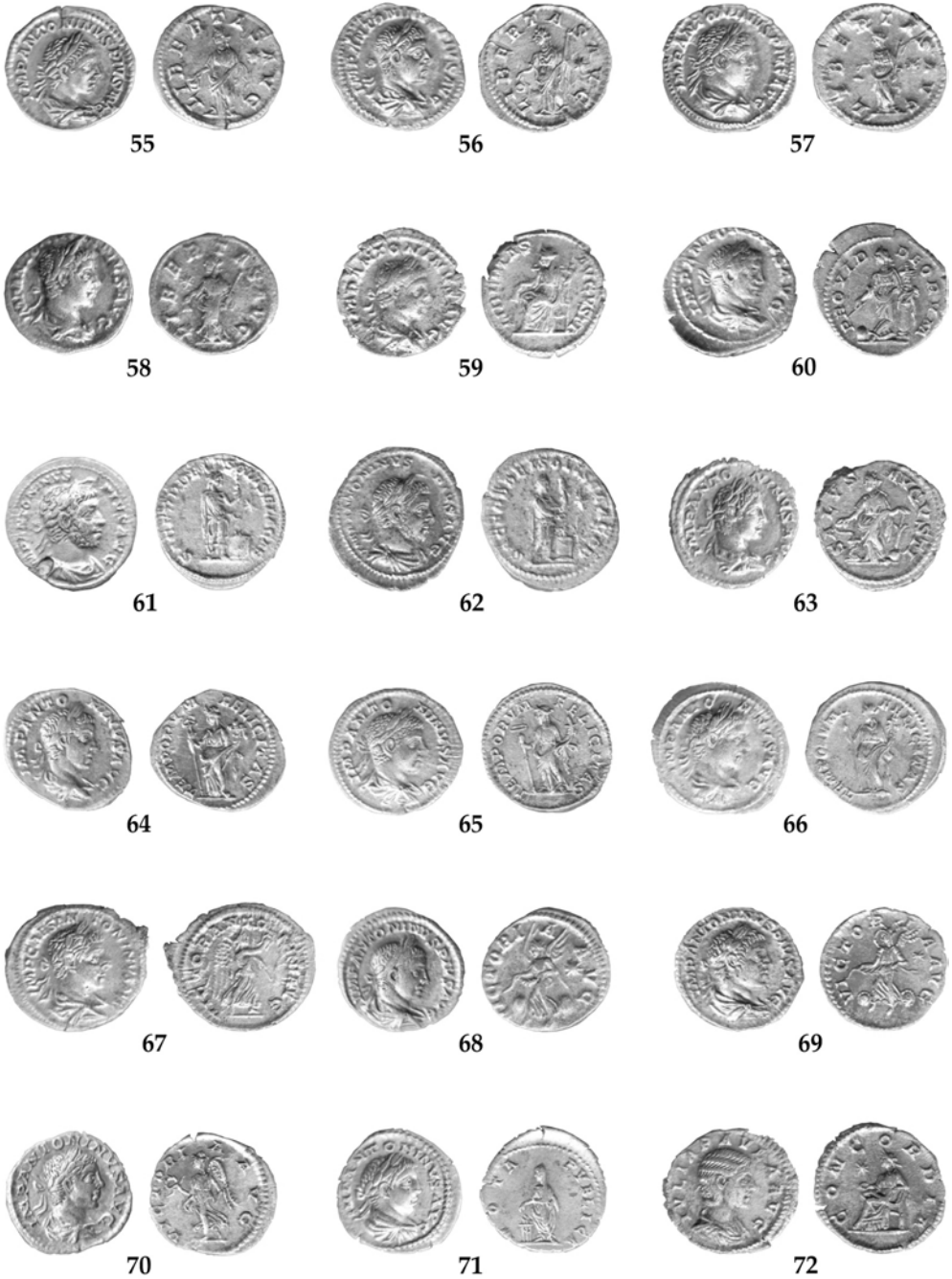
36

Pl. III. Monede din tezaurul de la Desa (Cat. nr. 19-36).

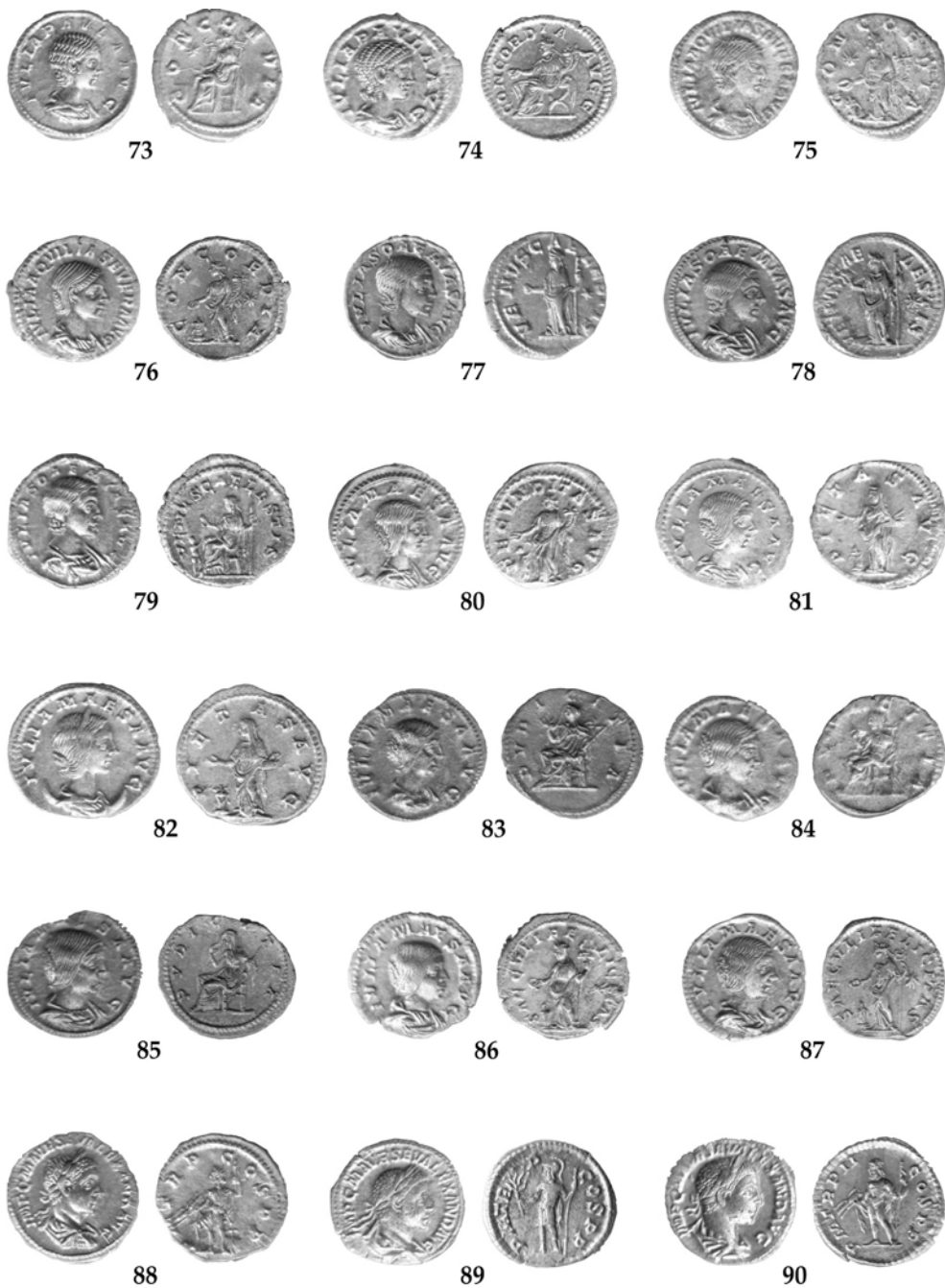
Pl. III. Coins from Desa hoard (Cat. nos. 19-36).



Pl. IV. Monede din tezaurul de la Desa (Cat. nr. 37-54).
 Pl. IV. Coins from Desa hoard (Cat. nos. 37-54).



Pl. V. Monede din tezaurul de la Desa (Cat. nr. 55-72).
 Pl. V. Coins from Desa hoard (Cat. nos. 55-72).



Pl. VI. Monede din tezaurul de la Desa (Cat. nr. 73-90).
Pl. VI. Coins from Desa hoard (Cat. nos. 73-90).



Pl. VII. Monede din tezaurul de la Desa (Cat. nr. 91-108).

Pl. VII. Coins from Desa hoard (Cat. nos. 91-108).



109



110



111



112



113



114



115



116



117



118



119



120



121



122



123



124



125



126



Pl. VIII. Monede din tezaurul de la Desa (Cat. nr. 109-126).

Pl. VIII. Coins from Desa hoard (Cat. nos. 109-126).



127



128



129



130



131



132



133



134



135



136



137



138



139



140



141



142



143



144



Pl. IX. Monede din tezaurul de la Desa (Cat. nr. 127-144).

Pl. IX. Coins from Desa hoard (Cat. nos. 127-144).



Pl. X. Monede din tezaurul de la Desa (Cat. nr. 145-162).

Pl. X. Coins from Desa hoard (Cat. nos. 145-162).



163



164



165



166



167



168



169



170



171



172



173



174



175



Pl. XI. Monede din tezaurul de la Desa (Cat. nr. 163-175).
 Pl. XI. Coins from Desa hoard (Cat. nos. 163-175).



176



177



178



179



180



181



182



183



184



185



186



187

Pl. XII. Monede din tezaurul de la Desa (Cat. nr. 176-187).

Pl. XII. Coins from Desa hoard (Cat. nos. 176-187).



188



189



190



191



192



193



194



195



196



197



198



199

Pl. XIII. Monede din tezaurul de la Desa (Cat. nr. 188-199).
 Pl. XIII. Coins from Desa hoard (Cat. nos. 188-199).



200



201



202



203



204



205



206



207



208



209



210



211

Pl. XIV. Monede din tezaurul de la Desa (Cat. nr. 200-211).

Pl. XIV. Coins from Desa hoard (Cat. nos. 200-211).



212



213



214



215



216



217



218



219



220

Pl. XV. Monede din tezaurul de la Desa (Cat. nr. 212-220).
 Pl. XV. Coins from Desa hoard (Cat. nos. 212-220).