

# SIGILATE ORIENTALE ȘI PONTICE DESCOPERITE ÎNTR-O AȘEZARE RURALĂ DIN TERITORIUL TOMISULUI

Manuela MĂIȚĂ\*

**Cuvinte-cheie:** *Eastern Sigillata C, Sigillata Pontica, așezare rurală, Tomis.*

**Keywords:** *Eastern Sigillata C, Sigillata Pontica, Rural Settlement, Tomis.*

**Rezumat:** *Cu ocazia proiectului de construire a autostrăzii A4 a municipiului Constanța, desfășurat în perioada 2010–2011, pe tronsonul cuprins între km 8+400–9+500 a fost cercetată o porțiune importantă dintr-o așezare romană. Aceasta a fost caracterizată de două etape de locuire, atestate printr-un nivel timpuriu (sec. II–III p.Chr.), suprapus de unul târziu (finalul secolului al III-lea–secolul al IV-lea p.Chr.). Cea mai mare pondere a materialului arheologic descoperit este reprezentată de ceramică. Autorul analizează ceramica de tip terra sigillata. Au fost identificate fragmente aparținând categoriilor ESC (Eastern Sigillata C) și Sigillata Pontica, datate în orizontul cronologic al secolelor II–III p.Chr. Se remarcă preponderența formelor veselei de masă–castroane, farfurii, tăvi. Analiza lotului ajută la rafinarea cronologiei sitului, oferind imaginea unor complexe arheologice utilizate o perioadă îndelungată (secolele II–IV p.Chr.), însă cu funcțiuni diferite.*

**Abstract:** *As a result of the construction project of Constanța's bypass (A4 motorway) carried out in 2010–2011, a large rural roman settlement was discovered between kilometres 8+400–9+500. The settlement was characterized by two stages of habitation. The earlier level corresponding to 2<sup>nd</sup>–3<sup>rd</sup> centuries AD is overlaid by a late one, belonging to late 3<sup>rd</sup>–4<sup>th</sup> centuries AD. The largest amount of archaeological material unearthed is represented by roman pottery. The author analyses Terra Sigillata pottery. Fragments belonging to the Eastern Sigillata C and Pontic Sigillata, dating from the 2<sup>nd</sup>–3<sup>rd</sup> centuries AD, were identified. The high occurrence of tableware items, such as bowls, plates and trays is noticeable. The analysis of this pottery batch helps to refine the site's chronology, mapping various archaeological areas that were used over an extensive time, albeit serving different purposes.*

În perioada august 2010 – august 2011 specialiști ai Muzeului de Istorie Națională și Arheologie Constanța au efectuat o cercetare arheologică preventivă pe tronsonul Km 8+400–9+500, cu ocazia construirii autostrăzii A4. Terenul este situat la 3 km distanță vest de intravilanul municipiului Constanța și la 8 km în linie dreaptă de orașul antic Tomis (**Fig. 1**).

---

\* Manuela MĂIȚĂ: Muzeul de Istorie Națională și Arheologie Constanța; e-mail: maitamanu-ela@yahoo.com

## Descrierea contextului arheologic

Zona nu a fost investigată arheologic anterior. Din punct de vedere metodologic cercetarea arheologică a fost derulată în două etape. Prima fază a fost reprezentată de realizarea unui număr de 39 de secțiuni manuale de control. Cea de-a doua fază a lucrării a presupus deschiderea în suprafață a zonei afectate de proiect. Cercetarea arheologică a urmat traseul șoselei, 1 km liniar, permițând identificarea a două nuclee de locuire. Primul nucleu este situat în partea de nord a zonei cercetate, separat de o porțiune sterilă arheologic de 90 m liniari de cel de-al doilea. Stratigrafia generală a zonei a evidențiat suprapunerea a două faze de locuire:

- prima fază este asociată structurilor de locuire semiîngropate (bordeie), gropi și șanțuri (finalul secolului al II-lea–prima jumătate a secolului al III-lea p.Chr.);
- cea de-a doua fază este reprezentată de locuințele de suprafață construite din ziduri de piatră legate cu pământ (finalul secolului al III-lea–secolul al IV-lea p.Chr.)<sup>1</sup>.

Au fost descoperite contexte arheologice diverse după cum urmează:

- a) 56 de complexe arheologice de tipul gropilor menajere (G. 1–56);
- b) ziduri și pavaje formate din dale mari de calcar (sub care au fost descoperite două inscripții votive<sup>2</sup>) (C. 1–3);
- c) două structuri de locuire caracterizate de fundații de ziduri, formate din pietre de mari dimensiuni, fasonate și legate cu pământ (C. 22, 26);
- d) șanțuri orientate E-V, respectiv N-S, posibile șanțuri de lotizare, despre care avem supoziția folosirii lor, la un moment dat, ca zone pentru degajarea materialului perimat.

Pentru realizarea acestui studiu am avut acces la materialul recoltat din prima fază a cercetării arheologice, corespunzătoare secțiunilor manuale, precum și la documentația aferentă acestuia<sup>3</sup>.

## Materialul ceramic – prezentare succintă

Ceramica reprezintă categoria de material arheologic cea mai numeroasă, fiind descoperită în toate complexele cercetate. Încadrarea cronologică este largă, fiind identificate fragmente de vase aparținând orizontului cronologic al secolelor II–IV p.Chr. Pentru o mai bună înțelegere a lotului ceramic studiat trebuie făcute câteva mențiuni succinte. Acesta fost prelucrat pe baza paradigmei *numărului minim de vase posibile*<sup>4</sup>, fiind selectată ceramica folosită la servirea mesei, care cuprinde 500 de elemente de catalog. Materialul este în proporție de 95% fragmentar, excluzând posibilitatea reîntregirii. Astfel, au fost analizate doar fragmentele ceramice tipice-buze, baze, respectiv fragmente reprezentative care au permis încadrarea tipo-cronologică.

Din ponderea totală a materialului ceramic am selectat fragmentele aparținând veselei de masă. Articolul de față are ca scop studierea ceramicii de tip *terra sigillata* care cuprinde 35 de fragmente ceramice, constituind 6% din ponderea

<sup>1</sup> TALMAȚCHI, CLIANTE 2016, p. 295.

<sup>2</sup> HĂLMAGI 2022.

<sup>3</sup> Vezi manuscrisul tezei noastre de doctorat la stadiul anului 2024.

<sup>4</sup> *A Standard for Pottery Studies in Archaeology* 2016, p. 13.

lotului analizat. Produsele de import sunt reprezentate de formele specifice categoriei *Eastern Sigillata C* (23 exemplare) și de *Sigillata Pontica* (12 fragmente)<sup>5</sup>.

### Eastern Sigillata C (Çandarlı)

Sigilatele microastiatică de tip C produse în atelierele de la Çandarlı reprezintă aproximativ 4.2% din ponderea totală a ansamblului ceramic studiat. Majoritatea fragmentelor provin de la castroane de dimensiuni medii (diametre superioare cuprinse între 12–20 cm), precum și de la vase de dimensiuni mari (diametre ce depășesc 20 cm, ajungând până la 30–40 cm). Potrivit accepțiunilor referitoare la caracteristicile pastei, formulate de Hayes în anul 1985<sup>6</sup>, în cadrul lotului analizat au fost identificate cele două grupe de paste specifice ESC. Diferențele dintre acestea sunt minore, reprezentate pentru prima grupă de o pastă de culoare roșie (10 R 5/8–4/8), cu rare incluziuni de mici dimensiuni de oxid de fier și de calcar, iar pentru cealaltă grupă de o pastă de culoare roșie deschisă-portocalie (2.5 YR 7/8), cu numeroase particule de mică argintie în compoziție și acoperite cu angobă ușor exfoliată. Un studiu recent, bazat pe rezultatele analizelor XRF realizate asupra unui lot de sigilate produse la Pergam, consideră că aceste diferențe nu constituie markeri cronologici, fiind în definitiv o caracteristică a întregii perioade de activitate a atelierelor producătoare<sup>7</sup>.

Sigilatele de tip C descoperite în așezarea romană sunt reprezentate de forme populare pentru orizontul cronologic al secolelor II–III p.Chr., răstimp în care au cunoscut o largă circulație în bazinul Mării Negre. O sinteză cuprinzătoare cu privire la subiect a fost realizată în anul 2021 de Marian Mocanu<sup>8</sup>. Pentru a nu repeta informația bine sistematizată de acesta, articolul de față analizează și menționează aspecte care nu se regăsesc în lucrarea citată.

Sigilatele de tip C descoperite în așezare sunt reprezentate de forme populare pentru orizontul cronologic al secolelor II–III p.Chr. Au fost identificate forme care au cunoscut o răspândire supraregională, forme standardizate, intens exportate de atelierele producătoare din zona Pergamului. Cele mai populare forme, regăsite și în lotul studiat sunt reprezentate de L19<sup>9</sup> (nr. cat. 1–6), respectiv H3 (nr. cat. 14–19)<sup>10</sup>. Pe baza depozitelor ceramice bine datate pe baza complexelor închise din siturile arheologice egeene se pot realiza și observații de finețe. Astfel, este remarcat faptul că forma L19 este repertoriată și în contexte datate a doua jumătate/finalul secolului I p.Chr., fiind populară pe parcursul secolului al II-lea<sup>11</sup>, în timp ce forma H3 începe

<sup>5</sup> Acest articol constituie un capitol al tezei de doctorat al autoarei, intitulată *Ceramică de masă, din teritoriul rural al Tomisului, secolele I–IV p.Chr. Studiu de caz, așezările rurale de la Techirghiol și din punctul Centură Constanța (Km. 8+400 –9+500)*.

<sup>6</sup> HAYES 1985, p. 49–50.

<sup>7</sup> JAPP 2014, p. 14–16.

<sup>8</sup> MOCANU 2021.

<sup>9</sup> HAYES 1985, p. 76, tavola XVII/5–7; finalul secolului I–începutul secolului al II-lea p.Chr.; HAYES 1972, p. 321, formă comună pentru perioada cuprinsă între mijlocul sec. al II-lea–mijlocul secolului al III-lea p.Chr.

<sup>10</sup> HAYES 1985, p. 78, tavola XVIII/3; mijlocul secolelor II–III p.Chr.

<sup>11</sup> Agora ateniană–ROBINSON 1959, p. 24, G13–14, pl. 61 (nivel prima jumătate a secolului I p.Chr.); HAYES 2008–nr. cat. 788–796 (fig. 24–25); p. 199–200, formă L19, H3 (80–100, aproximativ

să devină populară odată cu cel de-al doilea sfert/mijlocul secolului al II-lea p.Chr. Incidența acestui material este semnalată și în cuprinsul secolului al III-lea, o circulație susținută fiind semnalată în prima jumătate a secolului<sup>12</sup>.

Forma **L26a-b** este relativ rară pentru provincia Moesia Inferior. Contextele egeene și nord-pontice, bine delimitate și datate, oferă indicii importante cu privire la cronologia circulației pieselor. Forma **L26a** (nr. cat. 7) este specifică perioadei mijlocul/finalul secolului I-începutul secolului al II-lea p.Chr.<sup>13</sup>; forma **L26b** (nr. cat. 8–9) este prevalentă în secolul al II-lea p.Chr.<sup>14</sup>. Forma **H1** (nr. cat. 10–13) este specifică perioadei cuprinse între a doua jumătate a secolului al II-lea-prima jumătate a secolului al III-lea p.Chr., incidența sa în provincie fiind moderată<sup>15</sup>. Forme rare sunt și forma **H4**<sup>16</sup>, (nr. cat. 20–22), considerată comună pentru perioada începutul-mijlocul secolului al III-lea p.Chr.; descoperită în provincia Moesia Inferior în contexte cuprinse între cel de-al treilea sfert-prima jumătate a secolului al IV-lea p.Chr.; respectiv forma **H 5**<sup>17</sup> (nr. cat. 23), (prima jumătate a secolului al III-lea p.Chr.).

100 p.Chr., piese descoperite în contexte datate în cuprinsul perioadei, finalul secolului I-prima jumătate a secolului III p.Chr.); Efes-WALDNER, LADSTÄTTER 2014, p. 564, nr. cat. 958–959 (datate context, al patrulea sfert al secolului I-prima jumătate a secolului II p.Chr.); p. 530, nr. cat. K. 590 (context, prima jumătate a secolului II p.Chr.); p. 542, nr. cat. K 726, (context, al treilea sfert al secolului I-mijlocul secolului II p.Chr.); p. 558, nr. cat. 887, (context, finalul secolului I-mijlocul secolului II p.Chr.); p. 564 nr. cat. 958–959 (context, al patrulea sfert al secolului I-prima jumătate a secolului II p.Chr.); Pantikapaion-TOLSTIKOV, ŽURAVLEV, LOMTADZE 2005, p. 365, fig. 9, cisterna 145 (secolul III p.Chr.).

<sup>12</sup> Efes-LADSTÄTTER 2010, A-K 768–771, (în jur de 230 p.Chr.); WALDNER, LADSTÄTTER 2014, p. 578–579, nr. cat. 1114–1115 (context: al treilea sfert al secolului III p.Chr.).

<sup>13</sup> HAYES 1985, p. 77, tavola XVII, nr. cat. 10, 12, producție mai veche, mijlocul-finalul secolului I p.Chr.; HAYES 2008 p. 200 nr. cat. 797, datate context: 75–100 p.Chr.; nr. cat. 798-datate context: începutul secolul II p.Chr.; Efes-WALDNER, LADSTÄTTER 2014, p. 577–578, nr. cat. K, 1105 (datate context: al treilea sfert al secolului III p.Chr.); Alma-Kermen-KÜHNELT 2008, p. 436, nr. cat. 347; p. 151 forma T-9, datate mormânt: a doua jumătate a secolului I p.Chr.; Efes-LADSTÄTTER 2010, citat ca forma L26a/b, p. 218, nr. cat. A-K 241, taf. 77 (datate context: al treilea sfert al secolului I p.Chr.).

<sup>14</sup> HAYES 1985, tavola XVII, nr. cat. 11; p. 77, datate: prima jumătate-finalul secolului II p.Chr.; Agora ateniană-HAYES 2008, p. 200, nr. cat. 799–800, context hadrianic 120–150 p.Chr.; Belbek IV-ZHURAVLEV 2010, p. 200, fig. 4.1, nr. cat. 51; p. 33, forma L26B (citată ca forma H2); p. 33, datate: mijlocul secolului II p.Chr.; Ust Alma-PUZDROVSKIJ 2007, p. 453 – datate mormânt: al doilea sfert-mijlocul secolului II p.Chr.

<sup>15</sup> HAYES 1985, pentru forma H1, tavola XVIII, nr. cat. 1, p. 77, (mijlocul secolului II-secolul III p.Chr.); Agora ateniană-HAYES 2008, p. 52, 201, nr. cat. 803, depozit context post herulian, 267–268 p.Chr.; Efes-LADSTÄTTER 2010, p. 264 A-K 778–780, taf. 106, (230 p.Chr.); WALDNER, LADSTÄTTER 2014, p. 536, nr. cat. K 659, (prima jumătate a secolului II p.Chr.); Myrmekion-KNIPOVIČ 1952, p. 305, fig. 5, nr. cat. 2–3, p. 304–305 (tip 17 Myrmekion, cu mențiunea că este citat ca forma L26, datată în perioada cuprinsă între finalul secolul I-secolul II p.Chr.; pentru forma H2 vezi tavola XVIII, nr. cat. 2, p. 77, datate: mijlocul secolului II-secolul III p.Chr.).

<sup>16</sup> HAYES 1972, p. 320–322; fig. 64, (secolul III p.Chr.); HAYES 1985, tavola XVIII, nr. cat. 4, p. 78 (finalul secolului II-secolul III p.Chr.); Agora ateniană-HAYES 2008, nr. cat. 807, p. 201, datate context: al treilea sfert al secolului III p.Chr. (din context sau reziduu?); p. 52, rar la Atena, dar se consideră că este o formă comună pentru perioada începutul-mijlocul secolului III p.Chr.; Efes-LADSTÄTTER 2010, p. 264, taf. 107, A-K 783, datate context: în jurul anului 230 p.Chr.

<sup>17</sup> HAYES 1972, p. 320, 322, fig. 6; formă rară, context: prima jumătate a secolului III p.Chr.

**HAYES 1985, forma L19**

**Nr. cat. 1** – castron, fragment. D.sup. = 22 cm, H.p. = 2,3 cm, g.p. = 0,3-0,4 cm. Pastă de culoare roșie deschisă (10 R 6/8), rare incluziuni de oxid de calcar, angobă de culoare roșie (10 R 4/8), ușor exfoliată pe suprafața exterioară (*passim*).

**Nr. cat. 2** – castron, fragment. D.sup. = 18 cm, H.p. = 3 cm, g.p. = 0,3-0,4 cm. Pastă de culoare roșie deschisă (10 R 6/8), rare incluziuni de oxid de calcar, angobă de culoare roșie (10 R 5/8), ușor exfoliată pe suprafața exterioară și cu un aspect mat. (S. 36-G. 47, șanț 1, -0,90-1,10 m).

**Nr. cat. 3** – castron, fragment. D.sup. = 16 cm, H.p. = 2,1 cm, g.p. = 0,3-0,4 cm. Pastă de culoare roșie deschisă (10 R 6/8), rare incluziuni de oxid de calcar, angobă de culoare roșie (10 R 5/8). S. 39, carou 5-6, -0,10-0,60 m).

**Nr. cat. 4** – castron, fragment. D.sup. = 20 cm, H.p. = 5,3 cm, g.p. = 0,3-0,6 cm. Pastă de culoare roșie deschisă (10 R 4/8), rare incluziuni de oxid de calcar, angobă de culoare roșie (10 R 5/8). (S. 7-8, între carou 2-4, -0,10-0,75 m).

**Nr. cat. 5** – bază farfurie / castron. D. bază. = 6,2 cm, H.p. = 1,5 cm, g.p. = 0,4-0,6 cm. *Idem* nr. cat. 6-fără urme de exfoliere. (Între S. 7-8, carou 2-4, -0,10-0,75 m).

**Nr. cat. 6** – castron, fragment. D.bază = 6,8 cm, H.p. = 2 cm, g.p. = 0,5 cm. Pastă de culoare roșie deschisă, (2.5 YR 7/8), acoperită pe suprafața exterioară cu angobă de culoare roșie deschisă (2.5 YR 6/8), în degrade, cu porțiuni de angobă scursă, de culoare metalizată (2.5 YR 4/2), pe suprafața interioară angobă de culoare roșie (2.5 YR 6/8). (S. 38 nord, -0,10-1,00 m).

**ANALOGII:** Tomis-BĂJENARU 2013, p. 44, p. 89, fig. 3, nr. cat. 5-7; finalul secolul II-începutul/primul sfert al secolului al III-lea p.Chr.; Măcin-PARASCHIV 1997, p. 317-320, fig. 2, nr. cat. 10, datare în funcție de analogii, mijlocul secolului II-începutul secolului III p.Chr.; Troesmis-MOCANU 2021, p. 48-49, fig. 9, nr. cat. 5-7; Aegyssus-MOCANU 2021, p. 48-49, fig. 9, nr. cat. 10 cu analogiile și datările aferente; Troesmis, începutul secolului II p.Chr.; Histria, a doua jumătate a secolului I p.Chr.; Niculițel-Teicom și Ibida, a doua jumătate a secolului I-secolul II p.Chr., datare generală a formei, prima jumătate a secolului II p.Chr.; Acic-Suat-MUȘAT STREINU 2017, p. 287-289, fig. 5, nr. cat. 11; citat sub forma L19/H3, datare piesă, secolele II-III p.Chr., datare edificiu secolele II-III p.Chr.

**HAYES 1985, forma L26A**

**Nr. cat. 7**-castron, fragment. D.sup. = 12 cm, H.p. = 1,9 cm, g.p. = 0,3-0,5 cm. Pastă de culoare roșie deschisă (10 R 7/8), rare incluziuni de oxid de calcar, angobă de culoare roșie (10 R 6/8). (S. 12, G. 24, -3,00 m).

**ANALOGII:** MOCANU 2021, p. 50-51, fig. 10, nr. cat. 11-apare mențiunea unor piese L26a în Dobrogea, la Niculițel și la Histria-varianta a datată începând cu a doua jumătate a secolului I; Beidaud-ILIESCU 2022 p. 84; p. 116, fig. 10, nr. cat. 23; posibil la Troesmis-OPAIȚ 1980b, pl. X, nr. cat. 1; p. 336 (secolele II-III p.Chr.); Histria-BĂJENARU 2014, p. 124, fig. 3, grup 2, nr. cat. 19, p. 108, (a doua jumătate a secolului I-prima jumătate a secolului II p.Chr.).

**HAYES 1985, forma L26B**

**Nr. cat. 8**-castron, fragment. D.sup. = 30 cm, H.p. = 3 cm, g.p. = 0,5-0,6 cm. Pastă de culoare roșie (10 R 6/8), acoperită cu angobă de culoare roșie (10 R 4/8), pe exterior

slabe urme de exfoliere, aspect caracterizat de un luciu mat. (S. 35 exterior, carou 3–4, –1,00–1,75 m).

**Nr. cat. 9**-castron, fragment. D.sup. = 22 cm, H.p. = 1,6 cm, g.p. = 0,4-0,7 cm. Pastă de culoare roșie (14 R 6/8), angobă de culoare roșie (14 R 5/8) (S. 12, G. 24–3,00 m).

**ANALOGII:** Tomis-BĂJENARU 2013, p. 88, pl. 2, nr. cat. 8, (finalul secolului II-începutul/primul sfert al secolului III p.Chr.); Beidaud-ILIESCU 2022 p. 84; p. 116, fig. 10, nr. cat. 24; Aegyssus, Str. Berzei, nr. 3-MOCANU 2023, p. 217, pl. V, nr. cat. 12, citat ca forma H2; datare context: a doua jumătate a secolului I p.Chr.; așezarea de la Amza-BAUMANN 1995, p. 101, pl. LXI, nr. cat. 1, (primul sfert al secolului III p.Chr.).

#### HAYES 1985, forma 1

**Nr. cat. 10**-castron, fragment. D. sup. = 28 cm, H.p. = 5 cm, g.p. = 0,5 cm. Pastă de culoare roșie (10R 6/8), rare incluziuni de oxid de calcar, angobă de culoare roșie (10 R 4/8), rare urme de exfoliere (*passim*).

**Nr. cat 11**-castron fragment. D.sup. = 40cm, H.p. = 4 cm, g.p. = 0,5 cm. Pastă de culoare roșie (10 R 5/8), acoperită cu angobă de culoare roșie (10 R 4/8) (*passim*).

**Nr. cat. 12**-*Idem* nr. cat. 10, excepție-D. sup. = 22cm, H.p. = 2 cm, g.p.= 0,5 cm. (S. 36 exterior vest, peste G. 48/47, șanț ½).

**ANALOGII:** Beidaud-ILIESCU 2022, p. 85; 116, fig. 10, nr. cat. 25; datare generală, pe baza analogiilor: a doua jumătate a secolului II-prima jumătate a secolului III p.Chr. (cu analogiile aferente); MOCANU 2021, p. 51–54, fig. 10–11; Niculițel Teicom-nr. cat. 15–18; Troemis-nr. cat. 19–20; (a doua jumătate a secolului II-secolului III p.Chr.-cu analogiile aferente); TOPOLEANU, GAMUREAC 2021, p. 97, nr. cat. 5; p. 95, secolele II–III p.Chr.

#### HAYES 1985, formele 1–2

**Nr. cat. 13**-bază farfurie/castron (?). D. bază. = 6,8 cm, H.p. = 2,4 cm, g.p. = 0,7–1,1 cm. *Idem* nr. cat. 7. (S. 12, -0,40-0,60 m).

**ANALOGII:** pentru forma H2-Tomis-BĂJENARU 2013, p. 88, fig. 2, nr. cat. 4, (finalul secolului II-începutul/primul sfert al secolului III p.Chr.); Sarichioi/Sărătura-*Supply of ceramic goods* 2018, p. 253, nr. cat. 702, (secolele II–III p.Chr.) (M. Mocanu).

#### HAYES 1985, forma 3

**Nr. cat. 14**-castron, fragment. D. sup. =?, H.p. = 3,6 cm, g.p. = 0,4 cm. Pastă de culoare roșie (10 R 6/8), rare incluziuni de mici dimensiuni de oxid de calcar, oxid de fier, particule numeroase de mică argintie, acoperită cu angobă de culoare roșie (10 R 5/8), cu aspect mat, exfoliată pe suprafața exterioară, bine aplicată și aderentă pe suprafața interioară. (S. 39, G. 57).

**Nr. cat. 15**-castron, fragment. D. sup. = 14 cm, H.p. = 2,2 cm, g.p. = 0,5 cm. *Idem*, nr. cat. 13; angobă ușor exfoliată pe ambele suprafețe, pe exterior cu aspect crăpat (*passim*).

**Nr.cat. 16**-castron, fragment. D. sup. = 10 cm, H.p. = 2,1 cm, g.p. = 0,4-0,8 cm. *Idem*, nr. cat. 13. (S. 36 sant 2/1, peste G. 45/47, -0,10-0,60 m).

**Nr. cat. 17**-farfurie, fragment. D. sup. =?; H.p.= 2,4 cm, g.p. = 0,3-0,5 cm. Pastă

de culoare roșie 2.5 YR 5/8, cu rare particule de oxid de calcar, oxid de fier, acoperită cu angobă de culoare roșie (2.5 YR 4/8), de calitate mediocră, cu urme de exfoliere pe ambele suprafețe (*passim*).

**Nr. cat. 18**-castron, fragment. D. bază = 4,4 cm, H.p. = 1,2 cm, g.p. = 0,4 cm. Pastă de culoare roșie (10 R 6/8), rare incluziuni de mici dimensiuni de oxid de calcar, oxid de fier, particule numeroase de mică argintie, acoperită cu angobă de culoare roșie (10 R 5/8), cu aspect mat, exfoliată pe suprafața exterioară, bine aplicată și aderentă pe suprafața interioară. (S. 19, - 0,10-0,40 m).

**Nr. cat. 19**-castron, fragment. D. bază = 4,2 cm, H.p. = 1,2 cm, g.p. = 0,4 cm. Pastă de culoare roșie (11 R 6/8), acoperită cu angobă bine aderentă de culoare roșie (11 R 5/8). (S. 9 exterior sud, 4 m, carou 1-2, -1,00-1,20 m).

**ANALOGII:** Tomis-BĂJENARU 2013, p. 44; p. 89, fig. 3, nr. cat. 6-7, (finalul secolului II-începutul/primul sfert al secolului III p.Chr.); BĂJENARU 2008, p. 191-192, M. 5, nr. cat. 8, p. 202, pl. 4, descoperit în umplutură (secolul II); *Supply of ceramic goods* 2018, p. 199, nr. cat. 540-541, secolele II-III p.Chr.) (C. Băjenaru, L. Nedelea); **Niculitel Teicom**-MOCANU 2021, p. 56, fig. 12, nr. cat. 27-30, la Tomis a fost descoperit într-un mormânt din cea de-a doua jumătate a secolului II-prima parte a secolului III; **Argamum** și **Ibida**, caracteristic contextelor secolului III p.Chr.; cu analogiile aferente; **Aegyssus** - **Str. Berzei**, nr. 3-MOCANU 2023, pl. V, nr. cat. 6 și 8; p. 204, citate ca formele L19/H3, datare context: cea de-a doua jumătate a secolului I (după domnia împăratului Vespasianus)-ultimul sfert al secolului II p.Chr. (finalul domniei lui Marcus Aurelius; *Catalogul expoziției României în Pontul Stâng* 2012 **Poșta-Cotul Celicului, com. Frecăței, Tulcea**, p. 62, nr. cat. 38, (mijlocul secolului II-începutul secolului III p.Chr.) (D. Paraschiv); **Troemis-Igliša, com Turcoaia, jud. Tulcea**, nr. cat. 39, (secolele II-III p.Chr.); p. 63, nr. cat. 40-41; **Arrubium-Măcin, jud. Tulcea**, (secolele II-III); **Sărătura/Sarichioi**-*Supply of ceramic goods* 2018, p. 253, nr. cat. 703, (secolele II-III p.Chr.) (M. Mocanu); Ștejaru (jud. Tulcea)-*Supply of ceramic goods* 2018, p. 264, nr. cat. 735, (secolele II-III p.Chr. (M. Mocanu); **Durostorum-Ostrov (ferma 4)**-*Supply of ceramic goods* 2018, p. 280-281, nr. cat. 778-780, (secolul II p.Chr.) (D. Elefterescu); așezarea de la Amza-159, pl. LVIII, nr. cat. 3; p. 100, (secolul II p.Chr.); **așezarea de la Amza**-BAUMANN 1995, p. 161, fig. LIX, nr. cat. 11 și 13-14; p. 93, (150-200 p.Chr.).

#### HAYES 1972, forma 4

**Nr. cat. 20**-bază farfurie/castron (?). D. bază. = 10 cm, H.p.= 1,4 cm, g.p. = 0,5 cm. *Idem* nr. cat. 7. (S. 12, G. 24, -3.00 m, 1,75 m de la conturare).

**Nr. cat. 21**-castron, fragment. D. bază = 11 cm, H.p. = 1,3 cm, g.p. = 0,4-0,6 cm. Pastă de culoare roșie (13 R 6/8), acoperită cu angobă într-o nuanță ușor mai închisă (10 R 5/8). Pe suprafața interioară sunt identificate zgârieturi fine cauzate de folosirea unui tacâm, cel mai probabil cuțit metalic. (între S. 7-8, carou 2-4, -0,10-0,75 m).

**Nr. cat. 22**-castron, fragment. D. sup. = 22 cm, H.p. = 2,8 cm, g.p. = 0,5-0,6 cm. Pastă de culoare roșie (10 R 4/8), acoperită cu angobă de culoare roșie (10 R 4/8), suprafața exterioară prezintă o ușoară exfoliere, suprafața interioară este acoperită cu angobă bine aderentă. (S. 4, G. 19, -1,50 m).

**ANALOGII:** **Ibida**-MOCANU 2021, p. 56-58, fig. 12-13, nr. cat. 36-41; cu mențiunea că sunt exemplare rare atestate bibliografic la **Halmyris**-descoperite într-un nivel datat secolul IV p.Chr., la **Capidava** într-un nivel datat al treilea sfert al

secolului III p.Chr., la **Ibida**, (secolul III-prima jumătate a secolului IV p.Chr.); **Acic Suat-MUȘAT**, STREINU 2017, p. 287–289, fig. 5, nr. cat. 10, (secolele I–III p.Chr.); datare edificiu secolele II–III p.Chr.

**HAYES 1972**, *forma 5*

**Nr. cat. 23**-castron, fragment. D. sup. = 16 cm, H.p. = 3,5 cm, g.p. = 0,3-0,4 cm. Pastă de culoare roșie (10 R 6/8), acoperită cu angobă de culoare roșie (10 R 5/8), cu o ușoară tentă metalizată. (S. 5-extindere, carou 3–4, –1,00–1,20 m).

**ANALOGII: Niculițel-Teicom-MOCANU 2021**, p. 58, fig. 13, nr. cat. 43; context datat în prima jumătate a secolului III p.Chr.

### *Sigillata Pontica*

Lotul analizat conține 11 fragmente de vase de tip *Sigillata Pontica A*, constituind aproximativ 1% din totalul ceramicii fine descoperite în așezarea rurală. Exemplarele descoperite sunt caracterizate de o pastă fină, cu rare incluziuni, de mici dimensiuni, de oxid de calcar, oxid de fier și cu numeroase particule de mică argintie. Culoarea se încadrează în spectrul cromatic clasic, predominând nuanțele de roșu (2.5 YR 5–7/8, 10 R 4/8–6/8). Toate fragmentele sunt acoperite cu angobă într-o nuanță mai închisă (2.5 YR 5–8/8), bine aderentă. Pe suprafața exterioară apar stropi curși de culoarea angobei, sau cu o ușoară tentă metalizată. Decorul este rar, fiind păstrat pe fragmentele provenind de la baze de vase și încadrându-se în tipicul clasei ceramice discutate-șiruri concentrice aplicate cu ruleta pe suprafața interioară a bazei (**nr. cat. 26**), respectiv decor realizat în tipar compus din motive geometrice, vegetale și mitologice (**nr. cat. 35 a-b**).

Din punct de vedere tipologic au fost descoperite fragmente aparținând formelor care au cunoscut o largă răspândire regională.

Cea mai populară formă a sigillatelor pontice este reprezentată de farfuriile încadrate în formele **Zhuravlev 4.2/Hayes 1 (nr. cat. 24–29)**, care au cunoscut o circulație îndelungată, în perioada cuprinsă între începutul secolului al II-lea-mijlocul secolului al III-lea p.Chr.<sup>18</sup>. Un singur exemplar prezintă decor realizat cu ruleta. Două fragmente, **nr. cat. 24–25**, provin de la farfuria de dimensiuni mari, cu diametre cuprinse între 22–24 cm. Tot de la astfel de exemplare sunt și bazele **nr. cat. 26–27**. Un singur exemplar este considerat o farfurie miniaturală, **nr. cat. 28**, având diametrul de 11 cm. Popularitatea formei este ridicată pentru provincia Moesia Inferior<sup>19</sup>. Aceasta a constituit o inspirație și pentru repertoriul ceramicii locale cu angobă roșie, fiind regăsită ca forma **farfurii IV Ivanov**<sup>20</sup>.

<sup>18</sup> HAYES 1985, tavola XXII, nr. cat. 6–10, tavola XXIII, nr. cat. 1, p. 93 datare: potrivit Knipovič, mijlocul secolului I-finalul secolului II p.Chr.; conform Silanteva-secolul III p.Chr.; Alma Kermen-KÜHNELT 2008, p. 450, forma T-1a-I, nr. cat. 250–259, 236–239, finalul secolului I-începutul secolului III p.Chr.; ZHURAVLEV 2010, p. 214–215, fig. 18–19, nr. cat. 106–127, p. 46–47, (finalul secolului I-începutul secolului III p.Chr.). Pe baza analogiilor, astfel de exemplare au fost descoperite în morminte bine date la: Tanais-secolului II p.Chr.; Panticapeum-mijlocul secolului II p.Chr.; Zavetnoe-a doua jumătate a secolului II p.Chr.; Alma Kermen-KÜHNELT 2008, p. 450, forma T-1a-I, nr. cat. 250–259, 236–239, finalul secolului I-începutul secolului III p.Chr.

<sup>19</sup> MOCANU 2021, p. 93–95, fig. 25, nr. cat. 7.

<sup>20</sup> IVANOV 2022, p. 20–21, fig. 3, nr. cat. 17–22; manufacturată în perioada cuprinsă între

Fragmentul, nr. cat. 30 încadrat în forma Zhuravlev 9/Hayes 2 provine de la un castron care a circulat în perioada mijlocul-finalul secolului al II-lea p.Chr.<sup>21</sup>. Pe baza literaturii de specialitate, și anume a celor două exemplare semnalate de Zhuravlev în siturile *Belbek IV* și *Pompeiopolis* poate fi formulată ipoteza existenței a două variante ale formei. Astfel, farfuria de la Belbek IV (denumită convențional pentru economia textului de față, forma *Sigillata Pontica* 9a) este caracterizată de buză verticală, bifurcată cu aplicații de forma unor toarte<sup>22</sup>. Exemplarul de la Pompeiopolis (*Sigillata Pontica* 9b) se remarcă prin buză verticală nedecorată<sup>23</sup>. Caracteristicile semnalate sunt, de asemenea, transpuse și în exemplarele manufacturate în provinciile Moesia Inferior și Tracia. Totodată, pe lângă particularitățile privind morfologia buzei, sunt înregistrate diferențe referitoare la capacitatea vaselor. Cele două exemplare citate mai sus sunt castroane scunde, pe când cel descoperit în așezare este un vas adânc. Aceleași diferențe de capacitate sunt remarcate mai ales în cazul imitațiilor locale. Un bun exemplu este furnizat de câteva vase descoperite în necropolele Straldza și Charda<sup>24</sup>. Forma a fost preluată și imitată pe plan zonal-în atelierile producătoare din provincia Moesia Inferior și din nordul provinciei Tracia, păstrând variațiile enumerate. Literatura de specialitate le-a consemnat după cum urmează, **forma 7 Early Pontic Red Slip Ware (EPRSW)**<sup>25</sup>; **forma 3 Durostorum Red Slip Ware**<sup>26</sup>; **forma 3 Pontic Grey Slip Ware**<sup>27</sup>, toate circulând în cuprinsul secolelor II-III p.Chr. Manufactura locală este clar atestată în rândul complexelor producătoare de la Butovo și de la Mezdra pentru prima jumătate a secolului al III-lea p.Chr. (*farfurii forma Ivanov VII*)<sup>28</sup>.

Cupele/castroanele miniaturale, nr.cat. 31-32 încadrate în formele Hayes 5/Zhuravlev 30/Kühnelt N-1a<sup>29</sup>/Mocanu forma 12 *Sigillata Pontica*, specifice finalului

---

al doilea și al treilea sfert al secolului al II-lea p.Chr., în complexele producătoare de la Pavlikeni; forme similare datate în prima jumătate a secolului al III-lea p.Chr. provin din atelierul localizat la Cap Sveti Atanas de lângă orașul Byala.

<sup>21</sup> HAYES 1985, tavola XXIII, p. 93, datare *sui generis*, perioada cuprinsă între finalul secolului I-secolul III p.Chr.; ZHURAVLEV 2010, p. 148, pl. 22, nr. cat. 141, p. 52, Silanteva datează aceste descoperiri la mijlocul secolului I, Hayes-perioada finalul secolului I-secolul III p.Chr., Shelov-secolul II p.Chr., Tanais; pentru Belbek IV cronologia este cuprinsă între mijlocul-a doua jumătate a secolului al II-lea p.Chr.; ZHURAVLEV 2011, p. 150, p. 156, fig. 2, nr. cat. 3, forma a apărut la mijlocul sau în a doua jumătate a secolului al II-lea p.Chr.

<sup>22</sup> ZHURAVLEV 2010, p. 218, fig. 22, nr. cat. 141.

<sup>23</sup> ZHURAVLEV 2011, p. 156, fig. 2, nr. cat. 3.

<sup>24</sup> Charda-ALEXANDROVA 2013, p. 90, boluri, nr. cat. VIII-172-174; p. 22-23, (secolele II-IV p.Chr.); necropola Straldza-ALEXANDROVA 2016, p. 255, fig. 21, nr. cat. VIII-172-174.

<sup>25</sup> MOCANU 2021, p. 131-134, pl. 39-40, nr. cat. 27-30.

<sup>26</sup> MOCANU 2021, p. 114-115, fig. 32, nr. cat. 3.

<sup>27</sup> MOCANU 2021, p. 140-141, fig. 43, nr. cat. 5.

<sup>28</sup> IVANOV 2022, p. 22-24, fig. 5, nr. cat. 31-32.

<sup>29</sup> HAYES 1985, p. 94, tavola XXIII/5-6, (mijlocul-finalul secolului I p.Chr.); KÜHNELT 2008, p. 439, forma N. 1 a, p. 220-222, (finalul secolului I-secolul II p.Chr.); ZHURAVLEV 2010, p. 223, fig. 27, nr.cat. 195-204 (ultimul sfert al secolului I-începutul secolului II p.Chr.); MOCANU 2021, p. 103-107, fig. 29, nr.cat. 35-38 (exemplare de la Tomis și de la Histria). Exemplarele de la Histria sunt datate finalul secolului I-secolul II p.Chr.). Forma a circulat în partea de vest a Mării Negre în cuprinsul secolelor II-III p.Chr.

secolului I-secolul al II-lea p.Chr., constituie unele dintre cele mai populare vase răspândite în provincia Moesia Inferior.

Repertoriul *Sigillata Pontica* este completat de trei fragmente de tăvi, **nr. cat. 33–35 a-b**, datate în perioada finalul secolului al II-lea-prima jumătate a secolului al III-lea p.Chr.<sup>30</sup>. Toate cele trei fragmente provin de la tăvi de formă ovală, considerate cele mai populare exemplare ale tipului<sup>31</sup>. Istoricul vaselor și caracteristicile fundamentale au fost analizate în numeroase lucrări de specialitate<sup>32</sup>. Tipologic sunt încadrate în formele *Olbia tăvi tip 5*<sup>33</sup>, *tăvi forma P. 1 Alma Kermen*<sup>34</sup>. Și în acest caz se observă trecerea formei din repertoriul ceramic supraregional al *Sigillata Pontica* în cel zonal/local al provinciilor Moesia Inferior și Tracia, fiind observate diferite tipuri de paste. Cele mai numeroase exemplare sunt regăsite în repertoriul ceramicii locale cu angobă roșie, manufacturate în atelierile de la Butovo (prima jumătate a secolului al III-lea p.Chr.), respectiv în atelierile din vestul orașului Mezdra (secolul al III-lea p.Chr.), formele *Ivanov tăvi I–II*<sup>35</sup>. Vase similare au fost produse la Durostorum, consemnate sub denumirea de *Durostorum Red Slip Ware* (secolele II–III p.Chr.)<sup>36</sup>. Pasta caolinoasă de culoare crem alburie, acoperită cu angobă de culoare maronie, este reprezentativă pentru vase produse la Noviodunum<sup>37</sup>. Tot în acest sit au fost repertoriate și fragmente arse la temperaturi reduse, produsul final fiind de culoare gri. În lipsa altor detalii, produsele de acest tip pot fi considerate *Pontic Gray/Brown Slip Ware*<sup>38</sup>.

Decorul regăsit pe tăvile ceramice din lotul studiat este divers. Decor geometric este întâlnit în cazul tăvilor realizate în tipar precum **nr. cat. 33** caracterizat de marginea decorată cu două șiruri paralele de protuberanțe de formă circulară, și **nr. cat. 34** a cărei margine este înconjurată de un șir de protuberanțe de formă circulară, urmate de patru caneluri excizate. Fragmentele, **nr. cat 35 a-b**, realizate

<sup>30</sup> ZHURAVLEV 2023, p. 137. Datarea poate fi ușor extinsă pe baza diferitelor contexte stratigrafice ale descoperirilor. Astfel, pentru Apsaros (sudul Georgiei)-KAKHIDZE 2008, p. 312, fig. 15, p. 314–317 (secolele I–III p.Chr., considerate importuri din Marea Mediterană). O mențiune care poate fi luată în calcul este cea potrivit căreia aceste tipuri de tăvi au fost imitate în cuprinsul secolului al II-lea p.Chr. la Dunărea de Jos, astfel de exemplare fiind consemnate la Noviodunum (BAUMANN 2008, p. 246, fig. 12, nr. cat. 61–63; p. 215–216); precum și vasele consemnate la Aegyssus ca tăvi din categoria *Pontic/Lower Danube Sigillata*; este avansată ipoteza, fie a unor imitații locale, fie a unor importuri timpurii (MOCANU 2021, p. 220, pl. VIII, nr. cat. 8).

<sup>31</sup> ZHURAVLEV 2023, p. 137.

<sup>32</sup> KNIPOVIČ 1952, p. 306–307; KRAPIVINA 1993, p. 50; HAYES 2008, p. 54; KÜHNELT 2008, p. 464; ZHURAVLEV 2023.

<sup>33</sup> KRAPIVINA 1993, p. 50, fig. 53, nr. cat. 1–9; p. 113 (citează datarea propusă de Knipovič, secolele II–III, respectiv secolele III–IV p.Chr. pentru tăvile cu mâner rotunjit).

<sup>34</sup> KÜHNELT 2008, p. 464, nr. cat. 348; p. 152, datarea mormântului: a doua jumătate a secolului II p.Chr. (posibil începutul secolului III p.Chr.). Pe baza analogiilor, exemplarul este datat finalul secolului II/începutul secolului III p.Chr.

<sup>35</sup> IVANOV 2022, p. 39–44.

<sup>36</sup> Literatura de specialitate le-a consemnat sub termeni diferiți. Prima mențiune este de *Sigillate locale* „produse de o calitate mai slabă, din punct de vedere al pastei, și mai ales al decorului” (MUȘETEANU 2003, p. 33–34; pl. 8–10, nr. cat. 1–24). Un nou studiu le atribuie denumirea *Durostorum Red Slip Ware*, calitatea de *terra sigillata* fiind infirmată (MOCANU 2021, p. 113–116, fig. 32, nr. cat. 5–6, forma 4).

<sup>37</sup> BAUMANN 2008, p. 247, nr. cat. 71, p. 230, nr. cat. 71.

<sup>38</sup> Clasă bine descrisă de MOCANU 2021, p. 137–138.

în tipar, prezintă decor excizat compus din motive vegetale-coardă de viță-de-vie, boabe de struguri, posibili ciorchini (?); decor cu motive mitologice-o reprezentare schematizată a cornului abundenței; respectiv motive geometrice-caneluri excizate care înconjoară tava și separă marginile de corpul vasului. Temele decorative sunt populare în iconografia ceramicii de tip sigillata din spațiul nord și vest pontic<sup>39</sup>. Decorul vegetal, strugurii și vița de vie sunt asociate cultului lui Dionysos<sup>40</sup>. Cornul abundenței, însă, constituie un simbol rar semnalat pe vasele ceramice. O posibilă cauză este determinată de redarea schematizată, de folosirea unor tipare uzate care determină confuzia imaginii cu simple motive geometrice. Reprezentări ale *cornucopia* pe vase ceramice sunt semnalate pe o tavă de la Noviodunum, probabil un produs manufacturat din ceramică cu angobă roșie (EPRSW)<sup>41</sup>.

**HAYES 1985, forma 1/ZHURAVLEV 2010, forma 4.2**

**Nr. cat. 24**-farfurie, fragment. D. sup. = 22 cm, H.p. = 2 cm, g.p. = 0,3 cm. Pastă fină, rare particule de oxid de calcar, oxid de fier, mică argintie, de culoare roșie 10 R 8, acoperită cu angobă de culoare roșie 10 R 4/8, bine aderentă. Pe suprafața exterioară prezintă urme de stropi curși într-o nuanță mai închisă, cu o ușoară tentă metalizată (S. 12, -0,40-0,60 m).

**Nr. cat. 25**-farfurie, fragment. D. sup. = 24 cm, H.p. = 2 cm, g.p. = 0,3 cm. *Idem* nr. cat. 197, cu mențiunea că pasta conține numeroase particule de mici dimensiuni de mică argintie (S. 39, carou 6, -0,10-0,50 m).

**Nr. cat. 26**-farfurie, fragment. D. bază = 12 cm, H.p. = 3 cm, g.p. = 0,2-0,4 cm. Pastă fină, de culoare roșie (2.5 YR 5/8), rare incluziuni de oxid de calcar, oxid de fier, mică argintie, angobă de culoare roșie(2.5 YR 6/8). Pe suprafața interioară prezintă decor realizat la ruletă format din trei șiruri concentrice de impresiuni (*passim*).

**Nr. cat. 27**-farfurie/castron?, fragment. D. bază = 8,4 cm, H.p. = 2,6 cm, g.p. = 0,200,4 cm. Pastă fină, de culoare roșie (2.5 YR 6/8), cu rare incluziuni de oxid de calcar, oxid de fier, mică argintie, acoperită pe suprafața exterioară cu angobă de culoare roșie (2.5 YR 5/8), cu stropi curși, pe suprafața interioară angobă în culoarea pastei, bine aderentă, cu o variație a culorii în centrul vasului (2.5 YR 5/8) (S. 39, carou 1, -0,10-0,50 m).

**Nr. cat 28**-farfurie, fragment. D. sup. = 11 cm, H.p. = 2,3 cm, g.p. = 0,4-0,7 cm. Pastă fină, de culoare roșie 2.5 YR 5/6, rare particule de oxid de calcar, oxid de fier, mică argintie. Acoperită cu angobă de culoare roșie (2.5 YR 5/6), bine aplicată și aderentă (S. 39, carou 6-7, -0,10-0,50 m).

**Nr. cat. 29**-farfurie, fragment. D. sup. =?, H.p. = 1,8 cm, g.p. = 0,2-0,3 cm. Pastă fină, de culoare roșie (10 R 5/8), cu rare incluziuni de oxid de calcar, oxid de fier, mică argintie, acoperită cu angobă de culoare roșie (10 R 5/8) bine aderentă (S. 39, G. 57).

**ANALOGII: Histria-BĂJENARU 2014, p. 111-112, datare context: a doua**

<sup>39</sup> MOCANU 2021; ZHURAVLEV 2023, p. 137-149.

<sup>40</sup> IVANOV 2022, p. 82. Simbolurile sunt regăsite pe un vas de tip krater descoperit la Tomis, realizat într-un atelier provincial, vest-pontic, manufacturat în secolele II-III p.Chr., ilustrându-l pe Dionysos Zagreus (*Supply of ceramic goods*, p. 224, nr. cat. 614 (C. Băjenaru, L. Nedelea); CLIANTE 2024, p. 44-45).

<sup>41</sup> BAUMANN 2008, p. 247, nr. cat. 71.

jumătate a secolului I-prima jumătate a secolului II p.Chr.; p. 1, fig. 5, grupa 3, nr. cat. 60–61; **Troesmis-Supply of ceramic goods** 2018, p. 256, nr. cat. 710, datare: secolele I–III p.Chr. (atelier moesic) (M. Mocanu).

**HAYES 1985, forma 2/ZHURAVLEV 2010, forma 9**

**Nr. cat. 30**-castron, fragment. D. sup. = 22 cm, H.p. = 5 cm, g.p. = 0,2-0,4 cm. Pastă fină de culoare roșie (2.5 YR 6/8), cu rare particule de mici dimensiuni de oxid de calcar, oxid de fier, mică argintie, acoperită cu angobă de culoare roșie deschisă (2.5 YR 6/8) (S. 13, -1,70–1,75 m).

**ANALOGII:** conform ZHURAVLEV 2011, astfel de exemplare atestate pe teritoriul României sunt întâlnite la **Troesmis-OPAIȚ** 1980a, p. 202, pl. 29. 2644; varianta **așezarea de la Amza-BAUMANN** 1995, p. 159, pl. LVIII, nr. cat. 1, p. 100, datare în prima jumătate a secolului II p.Chr.

**HAYES 1985, forma 5/KÜHNELT 2008, forma N. 1a/ZHURAVLEV 2010, forma 30.2/MOCANU 2021, forma 12 Sigillata Pontica**

**Nr. cat. 31**-castron, fragment. D. sup. = 12 cm, H.p. = 2 cm, g.p. = 0,4 cm. Pastă de culoare roșie (5 YR 6/8), cu rare incluziuni de oxid de calcar, oxid de fier, mică argintie, acoperit cu angobă de culoare roșie, (5 YR 6/8) (*passim*).

**Nr. cat. 32**-castron, fragment. D. sup. = 12 cm, H.p. = 2 cm, g.p. = 0,4 cm. Pastă de culoare roșie (2.5 YR 6/6), cu rare incluziuni de oxid de calcar, oxid de fier, mică argintie, acoperită cu angobă de culoare roșie (2.5 YR 5/8), cu aspect metalizat și cu urme de stropi curși, pe ambele suprafețe (S. 39, G. 57).

**ANALOGII:** conform MOCANU 2021 p. 103–105, **Histria**-datare: finalul secolului I-secolul II p.Chr.; **Sarichioi Sărătura, Tomis**-cu mențiunea că BĂJENARU 2013, p. 48–49 o consideră o imitație locală, regăsită în repertoriul ceramicii locale cu angobă roșie; **Slava Rusă-BĂJENARU** 2013, p. 48–49, forma imitată pe plan local în a doua jumătate a secolului II și în cuprinsul secolului III p.Chr., cu posibilitatea extinderii cronologiei și în secolul IV p.Chr., pentru vestul Mării Negre, astfel de exemplare fiind descoperite la **Histria și la Tomis**; NUȚU, MIHĂILESCU-BÎRLIBA, COSTEA 2014-**Aegyssus**, p. 134, fig. 1, nr. cat. 819; p. 135, datare propusă pe baza analogiilor: secolele II–III p.Chr.; **Histria-BĂJENARU** 2014, p. 124, fig. 3, grup 2, nr. cat. 22–23; p. 108, datare context: a doua jumătate a secolului I-prima jumătate a secolului II p.Chr.); p. 126, fig. 5, grup 3, nr. cat. 72–74, p. 113, nr. cat. 73–74, p. 111–112, datare context: a doua jumătate a secolului I-prima jumătate a secolului II p.Chr.; p. 131, fig. 10, grupa 4, nr. cat. 147; p. 117, finalul secolului I-prima jumătate/primul sfert al secolului II p.Chr.

**KRAPIVINA 1993, tăvi tip 5/KÜHNELT 2008, forma P. 1**

**Nr. cat. 33**-tavă, fragment. D. sup. =?, H.p. = 2 cm, g.p. = 0,4 cm. Pastă de culoare roșie (2.5 YR 7/8), cu rare incluziuni de oxid de calcar, oxid de fier, mică argintie, acoperită cu angobă de culoare roșie (2.5 YR 6/8). Realizată în tipar, decor excizat compus din motive vegetale, geometrice, mitologice (S. 36 vest, șanț ½, peste G. 48/47).

**Nr. cat. 34**-*idem* nr. cat. 28. D.sup. =?, H.p. = 2 cm, g.p. = 0.4 cm (S. 36, G. 48, -1,00–1,50 m).

Nr. cat. 35-*idem*, nr. cat. 28. D. bază = 16 cm, H.p. = 2 cm, g.p. = 0,4 cm (S. 36 exterior vest peste G. 48/47 șanț ½).

**ANALOGII:** *Tomis-Supply of ceramic goods 2018*, p. 206, nr. cat. 560 (C. Băjenaru, C. Vlad); *Aegyssus-NUȚU, MIHĂILESCU-BÎRLIBA, COSTEA 2014*, p. 134, fig. 1, nr. cat. 12; *Tropaeum Traiani-BARNEA 1979*, p. 195, fig. 144; *Noviodunum-BAUMANN 2008*, p. 228, pl. 12, nr. cat. 61-62; p. 228, platou, pe baza analogiilor, datat secolul II p.Chr.; *Aegyssus-NUȚU, MIHĂILESCU-BÎRLIBA, COSTEA 2014*, p. 134, fig. 1, nr. cat. 12-13.

## Repartiția pe complexe

Materialul ceramic studiat a fost descoperit în contexte diverse din cuprinsul așezării, după cum urmează:

– În groapa menajeră **S. 4-G.19**, caracterizată de o umplutură omogenă, a fost descoperit un singur fragment ceramic nr. cat. 22 (ESC-H4).

– Contextul **S. 5-extindere, carou 3-4, -1,00-1,20 m** este reprezentat de un pavaj din care au fost păstrate câteva dale de piatră și unde au fost descoperite basoreliefuluri de marmură. Pe baza analizei acestor piese este emisă ipoteza conform căreia porțiunea surprinsă în S. 5 ar putea fi parte a unui mic sanctuar rural<sup>42</sup>. Evidența monetară datează contextul în a doua jumătate a secolului al IV-lea p.Chr.<sup>43</sup>. Material ceramic-nr. cat. 23 (ESC-H5).

– Contextul denumit **S. 7-8, carou 2-4, -0,10-0,75 m** este reprezentat de vatră și de ziduri fragmentare, legate cu pământ. În acest sector au fost descoperite multe emisiuni monetare. Cele din apropierea fundației zidurilor sunt datate mijlocul secolului al III-lea p.Chr.<sup>44</sup>, iar pentru restul perimetrului este bine reprezentat secolul al IV-lea p.Chr.<sup>45</sup>. Din punct de vedere al materialului ceramic au fost descoperite două fragmente de vase, de tip ESC-nr. cat. 4-5 (L19), nr. cat. 21 (H4).

– **S. 9-extindere sud, carou 1-2**. În suprafața sa a fost identificat un strat de dărâmatură cu numeroase țigle și olane sparte. Material ceramic-nr. cat. 19 (ESC-H3).

– La baza gropii **G.24-S. 12** a fost descoperită o depunere de pietre de dimensiuni mari, nefasonate. Materialul ceramic de tip *Eastern Sigillata C* este compus din fragmentele nr. cat. 13 (H1-2), nr. cat. 24; nr. cat. 7 (L26a), nr. cat. 9 (L26b), nr. cat. 20 (H4).

<sup>42</sup> HĂLMAGI 2022, p. 414-415.

<sup>43</sup> TALMAȚCHI, CLIANTE 2016, Constantius II, p. 314, nr. cat. 93, datare 354-358 p.Chr.; Valens, p. 315-316, nr. cat. 103, datare 364-378 p.Chr.; monedă nespecificată, p. 316, nr. cat. 109, datare 364-368 p.Chr.?.; secolul IV *passim*, Iustin II, p. 317, nr. cat. 1, datare 570-571 p.Chr.

<sup>44</sup> TALMAȚCHI, CLIANTE 2016, Severus Alexander, p. 301, nr. cat. 22; Gallienus, p. 304, nr. cat. 35, datare 253-268 p.Chr.

<sup>45</sup> TALMAȚCHI, CLIANTE 2016, tip Tomos, p. 300, nr. cat. 19, datare 200-205 p.Chr.; Aurelianus, p. 305, nr. cat. 42; Galerius, p. 306, nr. cat. 49, datare 309-310 p.Chr.; Constantinus I, p. 307, nr. cat. 57, datare 324-330 p.Chr., respectiv 326-328; nr. cat. 66, datare 330-335, 332-333, 335 p.Chr.; Constantinus I postumă, p. 307, nr. cat. 70, datare 337-339, 337-340 p.Chr.; Constantius II, p. 370, nr. cat. 71, datare 337-340 p.Chr.; Constans, p. 312, nr. cat. 83, datare 341-346, 347-348 p.Chr.; Constantius Gallus Caesar, p. 313, nr. cat. 88, datare 351-354, 351-354 p.Chr.; Constantius Gallus, p. 313-314, nr. cat. 89, datare 351-354, 351-355 p.Chr.; Constantius II, p. 310, nr. cat. 71, datare 337-340 p.Chr.; p. 315, nr. cat. 100, datare 356-358 p.Chr.

– În **secțiunea S. 13** a fost descoperit un șanț dispus E-V care face parte dintr-un complex de mari dimensiuni C. 20. Material ceramic-nr. cat. 30 (SP-Zhuravlev 9).

– În **secțiunea S. 36** au fost descoperite două șanțuri **G. 47–48**, la baza cărora au fost identificate **gropile G. 49–50**. În umplutura șanțului au fost descoperite fragmentele nr. cat. 16 (ESC-H3), nr. cat 33–35 (SP-Kühnelt P.1). Pondere materialului este însemnată fiind descoperită o cantitate ridicată de ceramică locală cu angobă roșie specifică secolului al III-lea-începutul secolului al IV-lea p.Chr. În groapa G. 47 a fost despus un câine, scheletul fiind descoperit în conexiune anatomică. Material ceramic de tip ESC-nr. cat. 2 (L19), nr. cat. 12 (H1).

– Contextul **S. 39-carou 1**, respectiv **carou 5–6** este considerat un context de locuire, fiind descoperite *in situ* o amforă și resturi ale unor fundații de ziduri legate cu pământ. Material ceramic: nr. cat. 3 (ESC-L19), nr. cat. 32 (SP-Zhuravlev 30.2), nr. cat. 25, 27–28 (SP-Zhuravlev 4.2). În proximitate a fost identificată groapa G. 57 în umplutura căreia au fost descoperite fragmentele nr. cat. 14 (ESC-H3) și nr. cat. 29 (SP-Zhuravlev 4.2).

– În cursul cercetării au fost deschise secțiuni care nu au oferit contexte arheologice, dar în umplutura cărora au fost identificate fragmente ceramice. Cel mai probabil aceste materiale de tip ESC au fost deranjate de lucrările agricole din zonă.

- S. 19-nr. cat. 18 (H3);
- S. 35 exterior carou 3–4, nr. cat. 8 (L26b);
- S. 38 nord, nr. cat. 6 (L19).

## Concluzii

Materialul ceramic descoperit a evidențiat faptul că locuitorii au avut întotdeauna în vedere principiul autosuficienței<sup>46</sup>. Cea mai mare pondere a materialului descoperit în așezarea rurală, din categoria veselei de masă, este reprezentat de ceramica locală cu angobă roșie. Aceste vase au fost descoperite în majoritatea contextelor studiate. Pe baza analizei preliminare a acestui material, reprezentat de ceramica fină de masă, datarea este cuprinsă între secolele II-începutul secolului al IV-lea p.Chr. Cel mai bun indicator pentru această cronologie este reprezentat de farfuriile *Ivanov IV*, produse în al doilea sfert al secolului al II-lea-prima jumătate a secolului al III-lea p.Chr. în atelierele din Bulgaria. Pentru Tomis acestea sunt generalizate în secolul al III-lea, cu unele modificări continuând până în secolul al IV-lea p.Chr.<sup>47</sup>. În ceea ce privește materialul *terra sigillata* au fost descoperite forme aparținând categoriilor *Eastern Sigillata C* și *Sigillata Pontica*. Dinamica importurilor se încadrează paradigmei clasice a bazinului Mării Negre. Pentru perioada secolului al II-lea-prima jumătate a secolului al III-lea p.Chr., importurile *Eastern Sigillata C* sunt mai numeroase decât cele de tip *Sigillata Pontica*<sup>48</sup>. Trebuie remarcat faptul că au fost descoperite forme rare, precum L26a-b și H4-H5. Formele L19 și L26 sunt prezente pe întregul parcurs al secolului al II-lea p.Chr. În acest sens, se modifică cronologia primei faze a așezării, reperul cronologic fiind mutat de la finalul secolului al II-lea p.Chr., la întregul cuprins al acestuia. Pe baza dinamicii importurilor

<sup>46</sup> SOSTARIC *et alii* 2015, p. 836–837.

<sup>47</sup> BĂJENARU 2013, p. 48, nr. cat. 16; IVANOV 2022 p. 20–21, fig. 3, nr. cat. 17–22.

<sup>48</sup> DOMZALSKI 2014, p. 156–157.

de *terra sigillata* este confirmată delimitarea celor două faze de locuire, și rămâne valabilă ipoteza unei perioade de hiatus în ceea ce privește locuirea așezării. Secolul al IV-lea p.Chr., deși bine reprezentat de evidența monetară este slab reprezentat din punct de vedere al importurilor de *terra sigillata*. Astfel, decăderea pieței regionale are efecte puternice și asupra consumului local de ceramică fină.

Tabel sinoptic

Grupă	Clasă/Origine	Tip	Cant.	Nr. cat.
Fină	Çandarli/ESC	L19	6	1-6
		L26A	1	7
		L26B	2	8-9
		H1	3	10-12
		H1-2	1	13
		H3	6	14-19
		H4	3	20-22
		H5	1	23
Fină	<i>Sigillata Pontica</i>	HAYES 1 / ZHURAVLEV 4.2	5	24-29
		HAYES 2 / ZHURAVLEV 9	1	30
		HAYES 5 / KÜHNELT-N. 1-a / ZHURAVLEV 30.2 / MOCANU form 12 SP	2	31-32
		KRAPIVINA 1993, tip 5 / KÜHNELT 2008-P. 1	3	33-35 (a-b)

Materialul discutat a fost descoperit în cea mai mare pondere a sa în contexte de locuire, fundații de ziduri și vetre. Totodată, o situație interesantă este oferită de șanțurile dispuse E-V în care au fost descoperite fragmente ceramice. Șanțurile din secțiunea S. 13 au fost folosite pe durata întregii perioade de locuire a așezării, rolul lor fiind acela de a delimita proprietățile individuale. Descoperirea unor materiale de tip *sigillata* este pusă în legătură cu un posibil episod de degajare a materialului perimat din locuința C. 22. Această acțiune a fost motivată, cel mai probabil, de distrugerea acesteia. Dovadă, în acest sens, este descoperirea unei zone de dărâmtură la câțiva metri vest de locuința (notată-C. 22-*extindere vest, dărâmtură*). În ceea ce privește S. 36 se consideră că șanțurile au fost folosite inițial în scopul lotizării. Ulterior, acestea au fost transformate în zone cu destinație menajeră. Acest moment este greu de specificat deoarece au fost descoperite materiale ceramice tipice secolului al II-lea p.Chr., dar și materiale care au cunoscut o generalizare sporită în secolul al III-lea-posibil începutul secolului al IV-lea p.Chr. La acest moment nu poate fi specificat dacă acestea au fost utilizate de o singură proprietate sau au devenit o groapă de gunoi a așezării.

## Mulțumiri

Autoarea dorește să mulțumească domnului Constantin Băjenaru pentru accesul la material, sfaturile și corecturile acordate. De asemenea, mulțumiri sunt destinate domnului Laurențiu Cliante și doamnei Irina Sodoleanu pentru accesul la material și pentru documentația de săpătură. Mulțumiri profunde sunt îndreptate către prietenii și colegii din MINAC pentru toate sfaturile și încurajările oferite de-a lungul timpului.

Acest articol constituie un capitol al tezei noastre de doctorat, intitulată, *Ceramică de masă, din teritoriul rural al Tomisului, secolele I–IV p.Chr. Studiu de caz, așezările rurale de la Techirghiol și din punctul Centură Constanța (Km. 8+400 –9+500)*.

## BIBLIOGRAFIE

*A Standard for Pottery Studies in Archaeology 2016 – Prehistoric Ceramics Research Group, Study Group for Roman Pottery, Medieval Pottery Research Group, 2016.*

ALEXANDROVA 2013 – S. Alexandrova, *Ceramic Vessels from the Roman Tumulus Necropolis near the Village of Charda, Yambol Municipality, SE Bulgaria*, *Archaeologia Bulgarica* 17/3 (2013), p. 17–108.

ALEXANDROVA 2016 – S. Alexandrova, în: I. D. Cholakov, S. Alexandrova, V. Russeva, N. Peeva (eds.), *Tumular Necropolis of the Roman Period near Straldzha, Yambol Region*, Association of Bulgarian Archaeologists, Sofia, 2016, p. 33–89.

BAUMANN 1995 – V. H. Baumann, *Așezări rurale antice în zona gurilor Dunării, Tulcea*, 1995.

BAUMANN 2008 – V. H. Baumann, *Ceramica Terra Sigillata de la Noviodunum, Peuce* S. N. 6 (2008), p. 207–250.

BĂJENARU 2013 – C. Băjenaru, *Contextes céramiques de Tomis (I). Un ensemble de la fin du II<sup>e</sup>-début du III<sup>e</sup> s. ap. J.-C.*, *Pontica* 46 (2013), p. 41–110.

BĂJENARU 2014 – C. Băjenaru, *Early Roman Pottery Groups from the Central Sector of the Late Roman City at Histria*, *Materiale și Cercetări Arheologice* S. N. 10 (2014), p. 105–131.

BOGDAN-CĂTĂNICIU, BARNEA 1979 – I. Bogdan-Cătănicu, Al. Barnea, *Ceramica și descoperiri mărunte*, în: I. Barnea (coord.), *Tropaeum Traiani I. Cetatea*, București, 1979, p. 177–226.

*Catalogul expoziției României în Pontul Stâng 2012 – Catalogul expoziției României în Pontul Stâng în timpul Principatului/The Romans in the Left Pontus During the Principate Exhibition Catalog*, M. Iacob, D. Paraschiv, G. Nuțu, M. Mocanu (eds.), Tulcea, 2012.

CLIANTE 2024 – T. Cliante, *Vas de cult (crater) de epocă romană (secolul I p.Chr.)* (MINAC inv. nr. 36350), în: A. C. Hamat, Ș. Georgescu, T. Potârniche (eds.), *Comori Pontice, Obiecte din colecția Muzeului de Istorie Națională și Arheologie din Constanța, Cluj-Napoca*, 2024, p. 44–46.

DOMZALSKI 2014 – K. Domzalski, *The Pitane workshop and the most successful export of Eastern Sigillata C*, în: H. Meyza (ed.), *Late Hellenistic to Medieval Fine Wares of the Aegean Coast of Anatolia, Their Production, Imitation and Use*, Varsovie, 2014, p. 151–215.

HAYES 1972 – J. W. Hayes, *Late Roman Pottery*, London, 1972.

HAYES 1985 – J. W. Hayes, *Sigillate orientali*, în: *Atlante delle forme ceramiche II. Ceramica fine romana nel bacino mediterraneo (tardo ellenismo e primo impero)* (*Enciclopedia dell'arte antica, classica e orientale*), Roma, 1985, p. 1–96.

HAYES 2008 – J. W. Hayes, *The Athenian Agora XXXII. Roman Pottery. Fine Ware Imports*, Princeton, 2008.

HĂLMAGI 2022 – D. Hălmagi, *Seven New Fragmentary Inscriptions from Istros and Tomis*, *Pontica* 55 (2022), p. 409–424.

ILIESCU 2022 – I.-A. Iliescu, *New Data Regarding the Chronolog of the Roman Rural Settlement from the Baidaud Archaeological Microzone*, Revista CICSA S. N. 7 (2022), p. 76–118.

IVANOV 2022 – S. D. Ivanov, *Typology and Chronology of Red Slip Ware from the Production Complexes between the Danube and the Balkan Mountain Range (2<sup>nd</sup>–3<sup>rd</sup> c. AD)*, Archaeologia Bulgarica, Supplement 3, Sofia, 2022.

JAPP 2014 – S. Japp, *Sigillata of Pergamon-Eastern Sigillata C. Problems of classification and chronology*, în: H. Meyza, K. Domzalski (eds.), *Late Hellenistic to Medieval Fine Wares of the Aegean Coast of Anatolia. Their Production, Immitation and Use*, Varsovie, 2014, p. 11–21, 201–215.

KAKHIDZE 2008 – E. Kakhidze, *Apsaros: A Roman Fort in Southwestern Georgia*, în: P. Guldager Bilde, J. H. Petersen (eds.), *Meetings of Cultures in the Black Sea Region: Between Conflict and Coexistence*, Black Sea Studies 8, Aarhus, 2008, p. 303–332.

KNIPOVIČ 1952 – T. Knipovič, *Krasnolakovaja keramika pervyh vekov n.e.*, în: V. F. Gajdukevič, M. I. Maksimov (eds.), *Bosporskie goroda I. Itogi arheologičeskij issledovanij Tiritaki i Mirmekija v 1935-1940 gg*, MIA 25, Moskva-Leningrad, 1952, p. 289–326.

KRAPIVINA 1993 – V. V. Krapivina, *Ol'vija. Material'naja kultura I-IV vv. n.e.*, Kiev, 1993.

KÜHNELT 2008 – E. Kühnelt, *Terra Sigillata aus Alma Kermen, Südwest-Krim. Typologie, Datierung, Rohstoffgruppen der Pontischen Sigillata*, Fachbereich Geschichts- und Kulturwissenschaften der Freien Universität Berlin, 2008 [Thèse de doctorat].

LADSTÄTTER 2010 – S. Ladstätter, *Keramik*, în: F. Krinzinger (ed.), *Hanghaus 2 in Ephesos. Die Wohnheiten 1 und 2. Baubefund, Ausstattung, Funde, Forschungen in Ephesos VIII/8*, Wien, 2010, p. 172–279, 530–587.

MĂIȚĂ 2024 – M. Măiță, *Ceramică de masă, din teritoriul rural al Tomisului, secolele I–IV p.Chr. Studiu de caz, așezările rurale de la Techirghiol și din punctul Centură Constanța (Km. 8+400–9+500)*, teză doctorat (stadiu intermediar mss), 2024.

MOCANU 2021 – M. Mocanu, *Ceramica de masă din spațiul vest-pontic în epoca romană. Secolele I–VII p.Chr.*, Cluj-Napoca, 2021.

MOCANU 2023 – M. Mocanu, *Aegyssus. A Trading Post on the Lower Danube from the Late Hellenistic to Early Byzantine Era*, în: G. Nuțu, S.-C. Ailincăi, A. Țârlea, E. Ștefan, *HERIPRE-NEURSHIP. Sustainable Tourism, Heritage Management and the Cultural and Creative Industries: Creating New Investment Opportunities at Places of Cultural Significance*, Proceedings of the Tulcea International Conference, Cluj-Napoca, 2023, p. 279–292.

MUȘAT STREINU 2017 – A. Mușat Streinu, *Early Roman Finds from Acic Suat (Caraburun, Baia, Tulcea County)*, Peuce S. N. 15 (2017), p. 279–294.

MUȘEȚEANU 2003 – C. Mușețeanu, *Ateliere ceramice romane de la Durostorum*, București, 2003.

NUȚU, MIHĂILESCU-BÎRLIBA, COSTEA 2014 – G. Nuțu, L. Mihăilescu-Bîrliba, I. Costea, *Roman Pottery from Aegyssus: The Tableware*, RCF Acta 43 (2014), p. 133–138.

OPAIȚ 1980a – A. Opaîț, *Troesmis-Așezarea romană timpurie de pe platou*, Peuce 8 (1980), p. 197–229.

OPAIȚ 1980b – A. Opaîț, *Considerații preliminare asupra ceramicii romane timpurii de la Troesmis*, Peuce 8 (1980), p. 328–366.

PARASCHIV 1997 – D. Paraschiv, *Descoperiri arheologice de epocă romană la Măcin*, Pontica 30 (1997), p. 317–330.

PUZDROVSKIJ 2007 – A. E. Puzdrovskij, *Krymskaja Skifija II v. do n. è.-III v. n. è.: pogrebal'nye pamjatniki*, Simferopol, 2007.

ROBINSON 1959 – H. S. Robinson, *The Athenian Agora V. Pottery of the Roman Period: Chronology*, Princeton, 1959.

Supply of ceramic goods 2018 – *The Supply of Ceramic Goods in Dacia and Lower Moesia: Imports and Local Developments*, Catalog de expoziție, V. Rusu-Bolindeț, F.-O. Botiș (eds.), Cluj-Napoca, 2018.

ŠOŠTARIĆ *et alii* 2015 – R. Šoštarić, S. Radović, K. J. Vučković, I. O. Roguljić, *Diet at the Roman Village of Virovitica Kiskorija South, Croatia*, Coll. Antropol. 39 (2015), p. 836–837.

TALMAȚCHI, CLIANTE 2016 – G. M. Talmațchi, L. Cliante, *New Archaeological and Monetary Finds in the Rural Territory of Tomis*, Peuce S. N. (2016), p. 293–342.

TOLSTIKOV, ŽURAVLEV, LOMTADZE 2005 – V. P. Tolstikov, D. V. Žuravlev, G. A. Lomtadze, *Cisterna rimskogo vremena na Zapadnom plato Pervogo kresla gory Mitridat, Drevnosti Bospora* 8 (2005), p. 340–376.

TOPOLEANU, GĂMUREAC 2021 – F. Topoleanu, Ș.-E. Gămureac, *Contributions to the Study of the Roman Pottery from Noviodunum (Romania, Isaccea Town, Tulcea County). The 2014 rescue archaeological excavations for the construction of the Border Police Headquarters*, în: S.-C. Ailincăi, G. Nuțu, C. Micu, M. Mocanu, A.-D. Stănică (eds.), *Studii de arheologie și istorie antică în onoarea lui Victor Heinrich Baumann cu ocazia celei de a 80-a aniversări*, Cluj-Napoca, 2021, p. 91–138.

WALDNER, LADSTÄTTER 2014 – S. Ladstätter, *Keramik*, în: H. Thur, E. Rathmayr (eds), *Hanghaus 2 in Ephesos, Die Wohneinheit 6, Baubefund, Ausstattung, Funde, Textband 1 und 2*, Wien, 2014, p. 435–588.

ZHURAVLEV 2010 – D. Zhuravlev, *Krasnolakovaja keramika Iugo-Zapadnogo Kryma I-III vv. n.e. (po materialam pozdneskijskih nekropolej Belbekskoj doliny)*, Simferopol, 2010.

ZHURAVLEV 2011 – D. Zhuravlev, *Early Roman Fine Ware from Pompeiopolis*, în: L. Summerer (ed.), *Pompeiopolis I. Eine Zwischenbilanz aus der Metropole Paphlagoniens nach fünf Kampagnen*, Langenweissbach, 2011, p. 149–162.

ZHURAVLEV 2023 – D. Zhuravlev, *Pontic red slip trays with relief decoration*, în: *Man sieht nur, was man weiß, man weiß nur, was man sieht, Globalhistorische Perspektiven auf interkulturelle Phänomene dedr Mobilität, festschrift für Hermann Parzinger zum 65. Geburtstag*, Westfalen, 2024, p. 137–155.

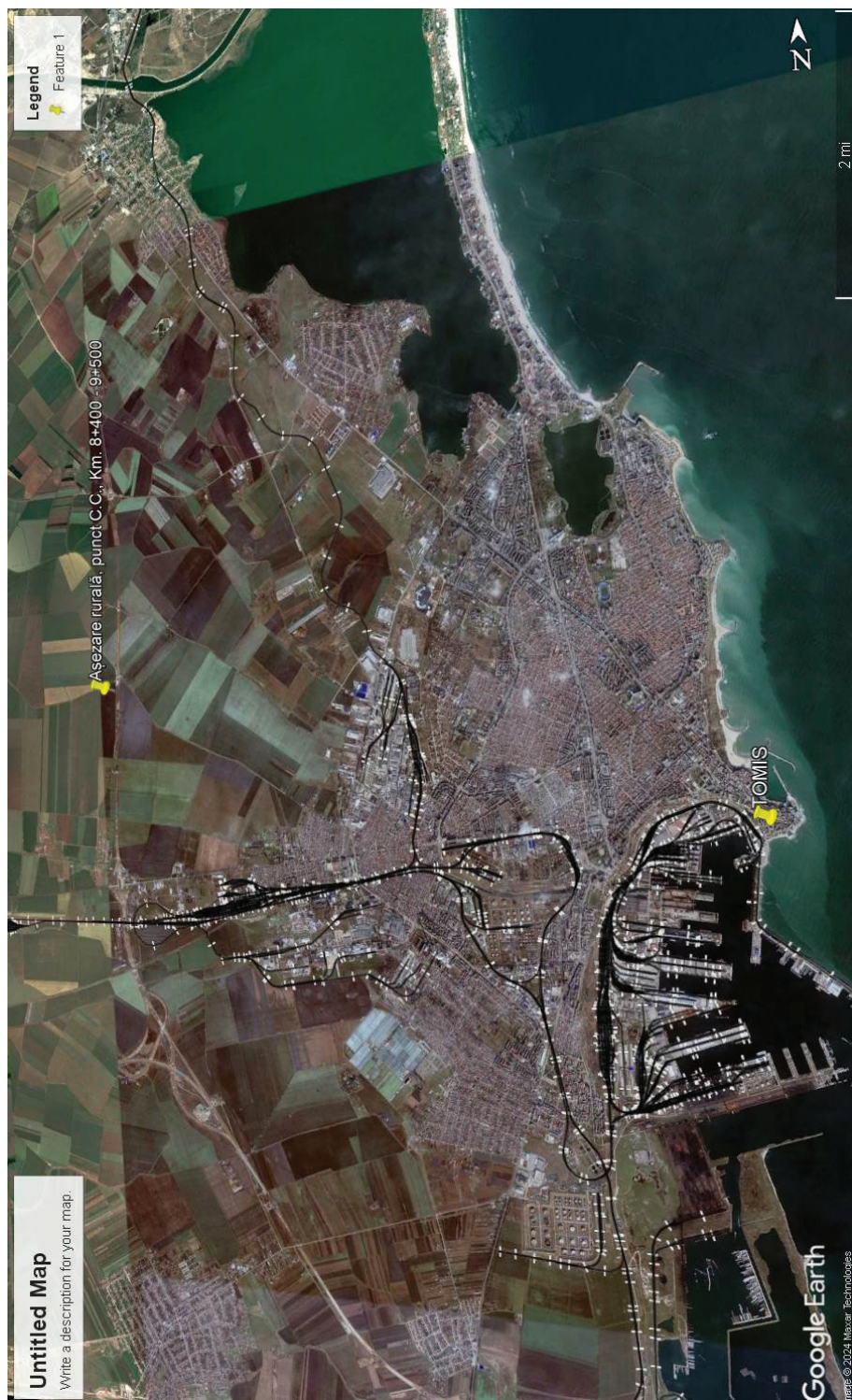


Fig. 1. Hartă cu localizarea cercetării arheologice din teritoriul Tomisului.

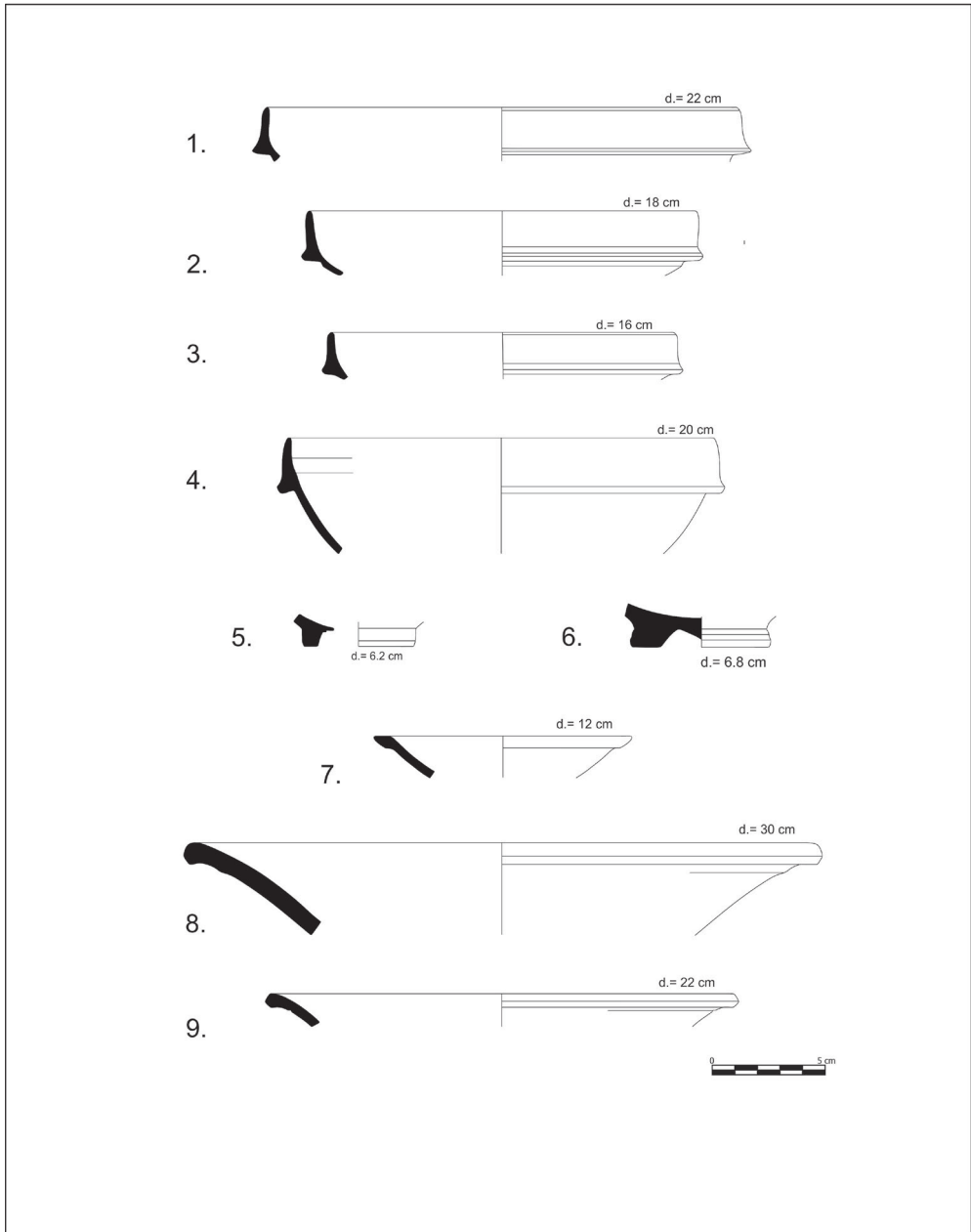


Fig. 2. Nr. cat. 1-9, *Eastern Sigillata C*.

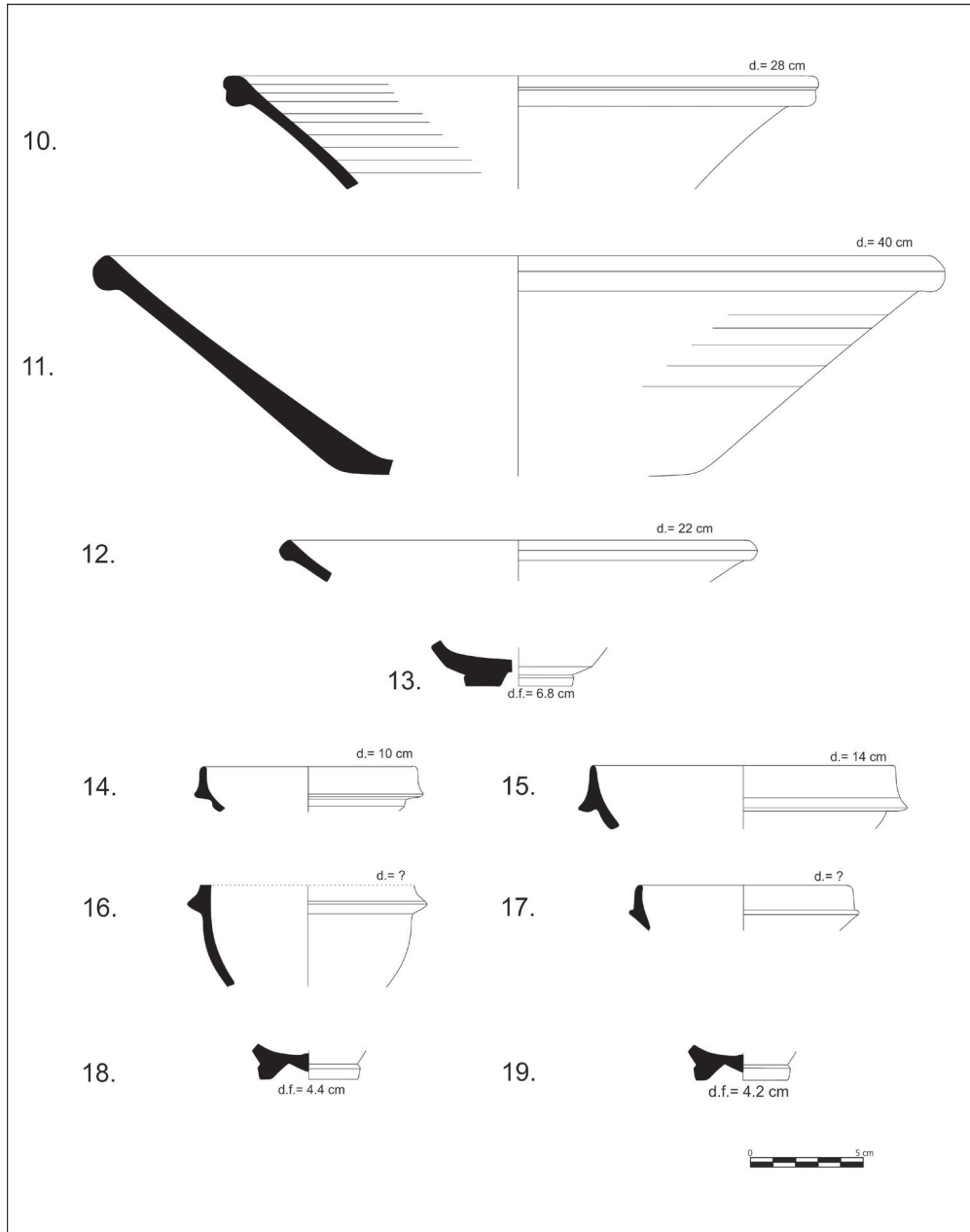


Fig. 3. Nr. cat. 10–19, *Eastern Sigillata C*.

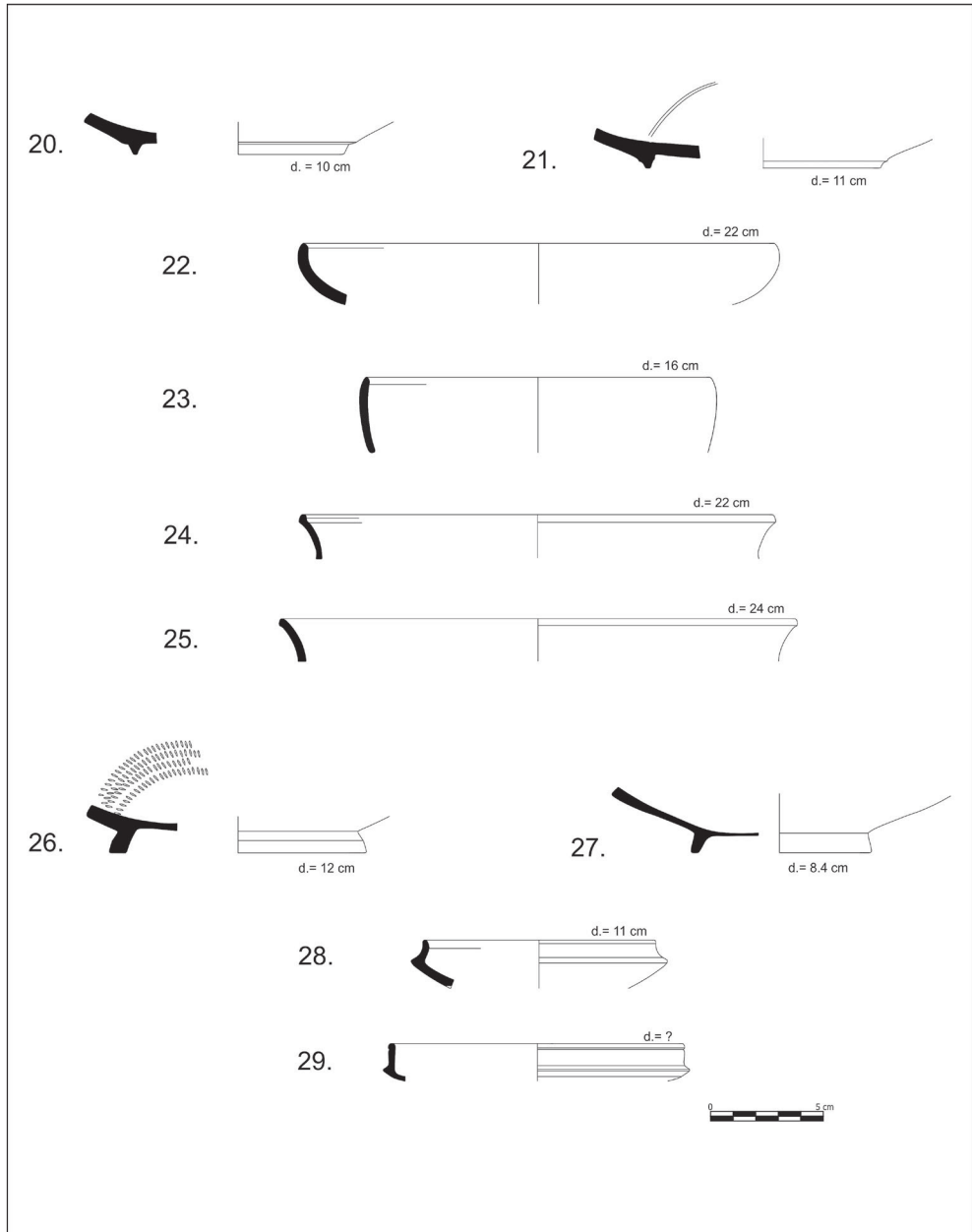


Fig. 4. Nr. cat. 20–23, *Eastern Sigillata C*; Nr. cat. 24–29, *Sigillata Pontica*.

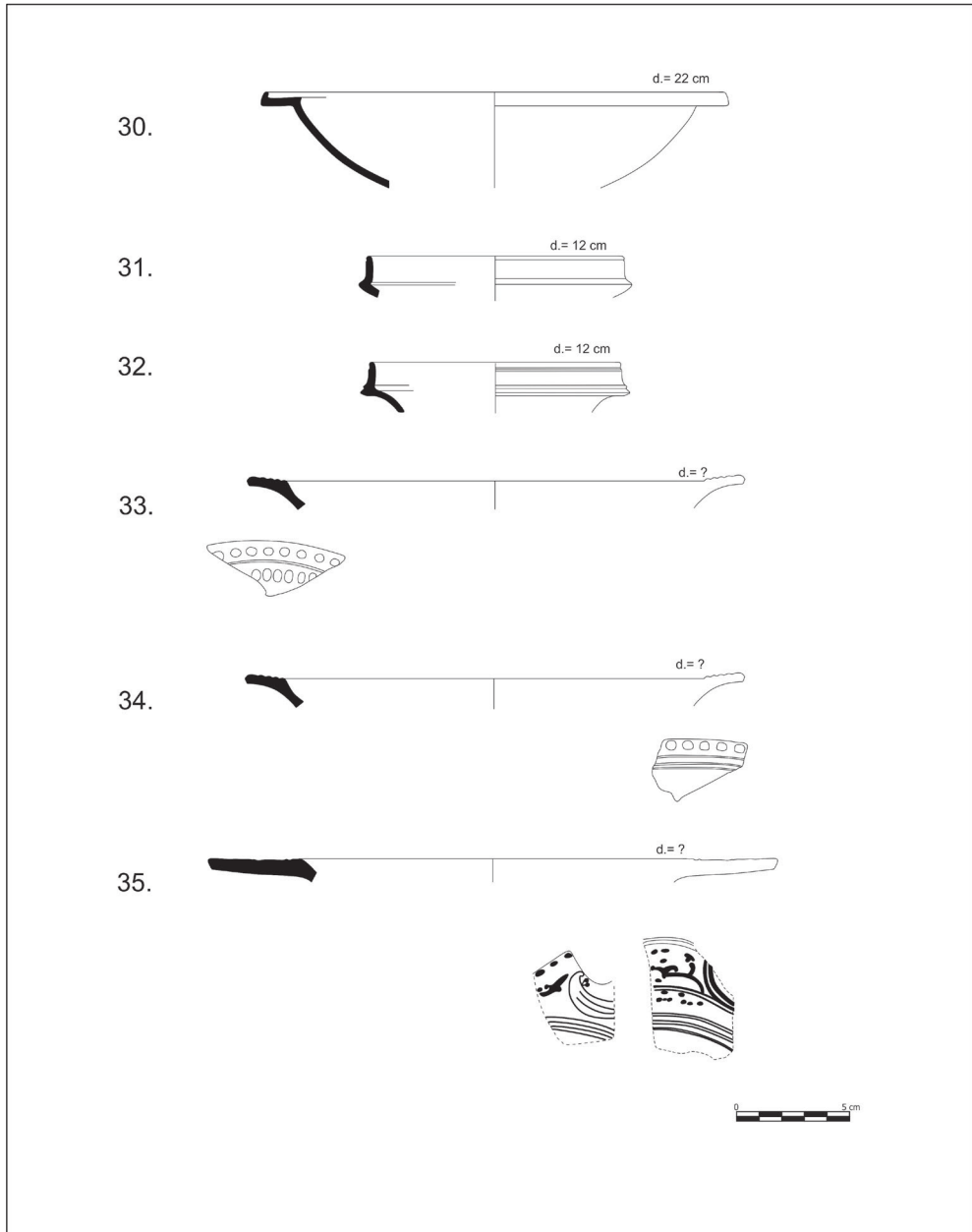


Fig. 5. Nr. cat. 30-35, *Sigillata Pontica*.



Fig. 6. Nr. cat. 1–23, *Eastern Sigillata C*; Nr. cat. 24–35, *Sigillata Pontica*.