

V. VOLSCHI și M. IRIMIA

DESCOPERIRI ARHEOLOGICE LA MANGALIA ȘI LIMANU APARTINÎND CULTURII HAMANGIA

Pentru cunoașterea cît mai completă a uneia din cele mai vechi culturi neolitice de pe teritoriul României, cultură descoperită relativ recent¹, considerăm că este utilă publicarea unor materiale inedite sau în parte inedite, aflate în colecțiile Muzeului de arheologie din Constanța. În felul acesta, se îmbogățește conținutul culturii Hamangia cu un material documentar nou, variat și bogat, și sporește numărul așezărilor și necropolelor studiate, pe baza cărora se pot face unele generalizări în legătură cu trăsăturile caracteristice culturii Hamangia și cu dezvoltarea neoliticului în Dobrogea, și se pot verifica ipotezele emise pînă în prezent ca urmare a publicării materialului de la Ceamurlia de Jos și Golovița și, în parte, de la Cernavodă, Mangalia și Techirghiol.

I. MANGALIA

CONDIȚIILE DESCOPERIRII

Cu ocazia unor lucrări de interes obștesc efectuate pe teritoriul orașului Mangalia în anul 1952, s-a descoperit în imediata apropiere a lacului o necropolă de inhumație de tip Hamangia, de unde au putut fi salvate o serie de materiale, păstrate în muzeele din Mangalia și Constanța.

1. Unelte :

Două topoare de piatră. Unul dintre ele (fig. 1, a), de formă dreptunghiulară, plat, avînd lungimea de 0,07 m și lățimea de 0,05 m, lucrat din gresie albicioasă, puțin rezistentă, are tăișul foarte uzat. Își găsește analogii în topoarele dreptunghiulare sau ușor trapezoidale, lucrate din ace-

¹ V. istoricul descoperirilor în D. Berciu, *Cultura Hamangia*, vol. I, București 1966, p. 7—8.

iași materie primă, descoperite la Ceamurlia de Jos². Celălalt topor (fig. 1, b), cu ceafa ascuțită și secțiunea ovală, se încadrează în seria topoarelor șlefuite, executate dintr-o rocă dură, în cazul de față granit negru, cu grăunțe mărunte albicioase. Dimensiuni : 0,058 m în lungime și 0,04 m lățimea maximă. Topoare de acest fel au apărut la Ceamurlia

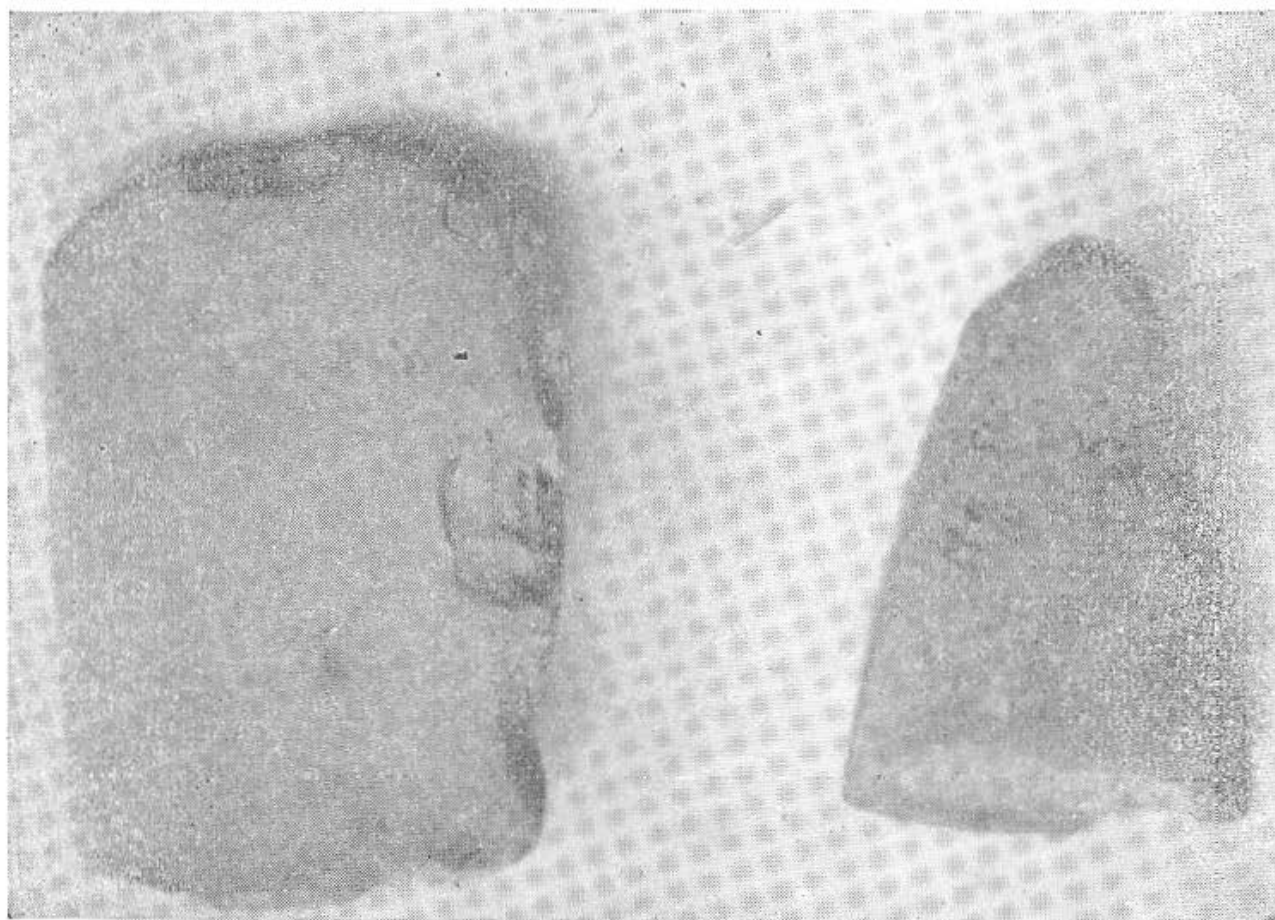


Fig. 1. Topoare de piatră provenite din necropola de la Mangalia

de Jos³ și în număr foarte mare la Cernavodă. Ca tip este de origină sudică și poate fi întâlnit în neoliticul din Tessalia⁴.

Ca provenind tot de la Mangalia, ne mai este semnalat un topor îngust și înalt, cu secțiunea dreptunghiulară, care își află analogii atât în sud, cât și în neoliticul central-european⁵.

2. Ceramică :

Un număr de 15 vase întregi, care pot fi clasificate în următoarele serii tipologice :

² *idem*, fig. 80/4.

³ *idem*, fig. 93/6.

⁴ A. J. B. Wace și M. S. Thomson, *Prehistoric Thessaly*, Cambridge 1912. fig. 6 9/a—Tsangli.

⁵ D. Berciu, *Cultura Hamangia*, vol. I, fig. 18/16.

a) *Tipul de vas carafă*, cu corpul globular și gîtul cilindric.

Nr. inv. 2 954

Vas carafă cu corpul globular și gîtul cilindric, ușor evazat, buza crestată, patru proeminențe pe linia de maximă rotunjime, fundul inelar, acoperit cu un slip brun-cenușiu, ușor lustruit. Ornamentul constă din patru linii paralele orizontale, formate din împunsături umplute cu pastă albă, plasate pe gît și partea superioară a corpului, și grupuri de cîte două linii paralele verticale, care pornesc de la ultima linie orizontală,

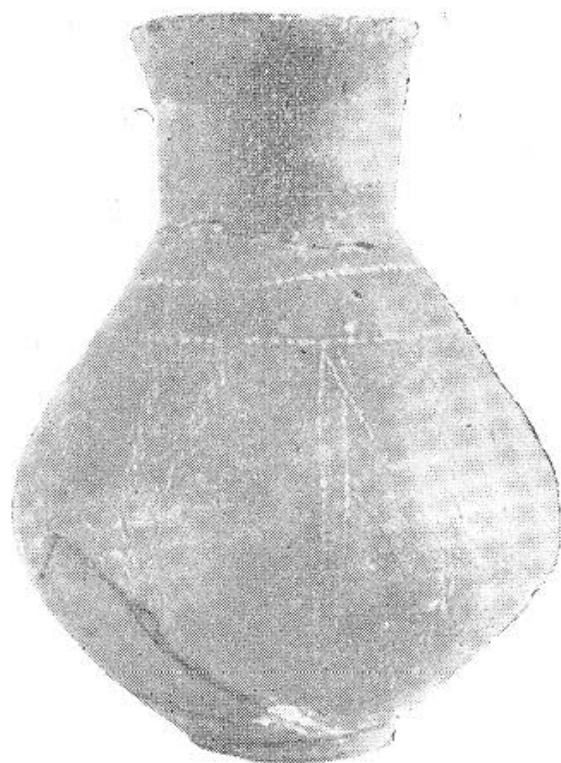


Fig. 2. Vas carafă descoperit în necropola de la Mangalia.

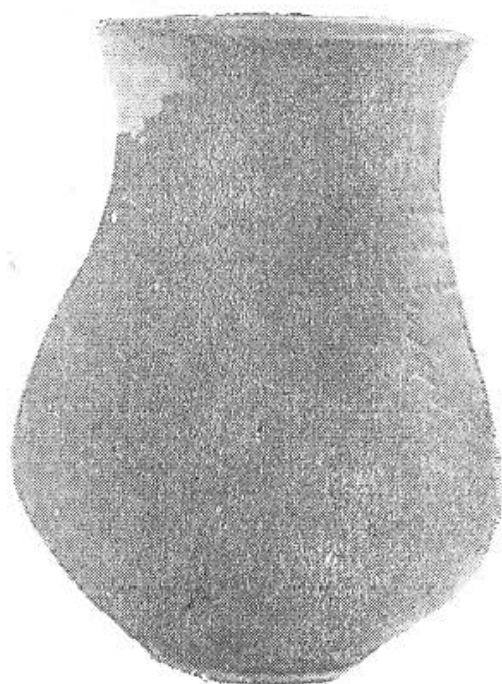


Fig. 3. Vas carafă descoperit în necropola de la Mangalia.

dispuse în așa fel încît să sublinieze forma vasului. După ce coboară de linia de maximă rotunjime, liniile verticale se întrerup la un moment dat, fără să atingă fundul vasului. Dimensiuni : 0,025 m înălțime, diametrul gurii : 0,083 m, diametrul fundului : 0,064 m (fig. 2).

Vas carafă cu corpul globular, gîtul mai scurt și evazat, fundul plat. Nu a putut fi identificat în prezent în colecțiile Muzeului din Constanța, descrierea lui fiind făcută pe baza fotografiei păstrate în fototeca muzeului. Ornamentul constă din patru linii paralele, orizontale, formate din împunsături adînci, de formă ușor triunghiulară, plasate în partea superioară a corpului vasului. Între primele două linii de sus, la distanțe în general egale, se găsesc triunghiuri formate tot din împunsături. De la ultima linie orizontală pornesc în jos mai multe linii verticale, care subliniază forma vasului. Patru linii verticale, compuse din împunsături simple, sînt urmate de o linie mai lată, formată din rînduri de cîte patru împunsături dispuse oblic. Vasul a fost acoperit cu slip și apoi lustruit (fig. 3).

Cele două vase descrise mai sus reprezintă o formă sudică, de proveniență egeo-anatoliană, care nu are analogii în materialul Hamangia descoperit în stațiunile cercetate pînă acum și plasate la nord de Mangalia (Ceamurlia de Jos, Golovița, Cernavodă)⁶. Pînă la noi descoperiri, s-ar părea deci că linia de răspîndire a acestui tip de vas se oprește la Mangalia.

b) Vase bitronconice (=cești), cu buza răsfrîntă în afară.
Nr. inv. I 5 007



Fig. 4. Vas bitronconic din necropola de la Mangalia.



Fig. 5. Vas bitronconic din necropola de la Mangalia.

Vas (=cească) bitronconică cu buza răsfrîntă în afară, fundul plat, acoperit cu slip brun-cafeniu și ușor lustruit. Pasta conține o cantitate mare de nisip, vizibil și la exteriorul vasului. Forma este neregulată. Dimensiuni : înălțimea = 0,065 m, diametrul gurii = 0,066 m, diametrul fundului = 0,04 m (fig. 4).

Nr. inv. I 5 011

Vas bitronconic (=cească) cu partea superioară foarte înaltă, buza răsfrîntă în afară, fundul plat, forma neregulată, acoperit cu slip de culoare brun-cafenie, ușor lustruit și avînd o cantitate destul de mare de nisip în pastă. Dimensiuni : înălțimea = 0,07 m, diametrul gurii = 0,062 m, diametrul fundului = 0,03 m (fig. 5)⁷.

Nr. inv. I 5 005

Vas bitronconic (=cească) cu buza răsfrîntă în afară, fundul plat, formă neregulată vizibilă pe linia buzei și pe linia de maximă rotunjime

⁶ Vasele au fost publicate de D. Berciu în articolul *Une civilisation néolithique récemment découverte en Roumanie : la civilisation de Hamangia*, apărut în *Nouvelles études d'histoire*, Bucarest 1955, fig. 3/3 și fig. 4/4 ; și în *Cultura Hamangia*, vol. I, fig. 21/1 și fig. 24/5.

⁷ Vasul a mai fost publicat de D. Berciu în *Cultura Hamangia*, vol. I, fig. 18/5.

a corpului, acoperit cu un strat subțire de slip de culoare cafenie închisă, și urme foarte slabe de lustruire. Pasta conține nisip și pietricele mărunte. Dimensiuni : înălțimea=0,083 m, diametrul gurii=0,08 m, diametrul fundului=0,045 m (fig. 6).

Nr. inv. I 5 012

Vas bitronconic (=cească), cu buza ușor răsfrântă în afară, fundul plat, acoperit cu un slip de culoare cafenie deschisă, forma neregulată, vizibilă pe linia buzei și pe linia de maximă rotunjime a corpului și urme



Fig. 6. Vas bitronconic din necropola de la Mangalia.



Fig. 7. Vas bitronconic din necropola de la Mangalia.

foarte slabe de lustruire. S-au folosit ca degresant nisip și petricele mici. Vasul păstrează și urme de arsură. Dimensiuni : înălțimea = 0,08 m, diametrul gurii=0,073 m, diametrul fundului=0,04 m (fig. 7).

Vasele descrise mai sus își găsesc analogii la Ceamurlia de Jos și Golovița, constituind una din formele caracteristice culturii Hamangia⁸.

Nr. inv. I 5 008

Vas bitronconic (=cească), cu buza răsfrântă în afară, fundul plat, ornamentat pe linia de maximă rotunjime a corpului cu creștături paralele, umplute cu pastă albă. La exterior, vasul a fost acoperit cu un strat subțire de slip negru, ușor lustruit. Dimensiuni : înălțimea=0,078 m, diametrul gurii=0,063 m, diametrul fundului=0,032 m (fig. 8). Forme asemănătoare de cești bitronconice au apărut în număr destul de mare la Golovița, în locuințele purtătorilor culturii Hamangia⁹.

Vas bitronconic (=cească), cu buza răsfrântă în afară, fundul plat, și decorat pe linia de maximă rotunjime a corpului cu creștături paralele, adânci și late, umplute cu pastă albă. Pe linia de îmbinare a celor două părți, marcată de creștături, apare și un buton mic. Vasul a fost acoperit cu un strat subțire de slip negru și apoi lustruit. O formă asemănătoare,

⁸ D. Berciu, *op. cit.*, fig. 28, și 158/3.

⁹ *idem*, fig. 149/2, 157/2, 158/2, 159/7.

cu buza mai puțin răsfrîntă și creștăturile mai mici, am identificat-o la Ceamurlia¹⁰. Descrierea s-a făcut după fotografia păstrată în fototeca muzeului (fig. 9).

Semnalăm ca făcînd parte tot din categoria vaselor bitronconice (=cești), cu buza scurtă și răsfrîntă, fundul plat, corpul acoperit cu un



Fig. 8. Vas bitronconic cu decor crestat, descoperit la Mangalia.

slip de culoare închisă, ușor lustruit, și bogat ornamentate, încă două cești provenite de la Mangalia. Una din cești¹¹, are decorul format din linii incizate, dispuse în așa fel încît să sublinieze forma vasului. Cealaltă ceașcă are o bogată ornamentație meandrică, dispusă pe partea superioară a corpului, formată din linii împunse, cuprinse în interiorul unei benzi, marcată prin linii incizate¹².

c) *Tip de ceașcă bitronconică*, avînd patru proeminențe.

Nr. inv. I 5 182

Din această categorie face parte o ceașcă cu buza răsfrîntă în afară și fundul plat, acoperită cu un slip fin de culoare cafenie deschisă, cu o cantitate destul de mare de nisip în pastă. Pe corpul vasului se găsesc patru proeminențe împinse din interior în afară, una dintre ele fiind perforată vertical. Ceașca este ornamentată cu împunsături adînci, în formă de coadă de rîndunică, care formează linii continue, umplute cu pastă albă. Dimensiuni : înălțimea=0,07 m, diametrul gurii=0,072 m, diametrul fundului=0,038 m (fig. 10)¹³. Forme similare de cești nu au apărut pînă în prezent în stațiunile situate la nord de Mangalia. Aceasta s-ar putea

¹⁰ D. M. Pippidi și D. Berciu, *Din istoria Dobrogei*, I, București 1965, fig. 2/3.

¹¹ Vasul este publicat de D. Berciu, în *Cultura Hamangia*, vol. I, fig. 24/4.

¹² *idem*, fig. 18,2 și fig. 24/6.

¹³ Vasul a fost publicat de D. Berciu în *Cultura Hamangia*, vol. I, București 1966, fig. 34/3.

explica însă și prin faptul că tipul respectiv reprezintă o formă târzie, mai ales că singura analogie care se poate face este cu un vas oarecum asemănător, provenit dintr-o localitate încă neidentificată din Dobrogea

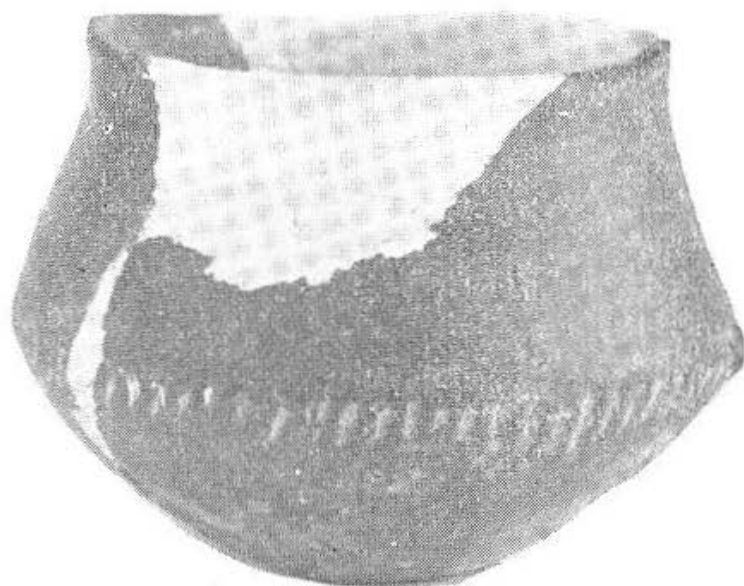


Fig. 9. Vas bitronconic cu decor crestă, descoperit la Mangalia.

și considerat ca făcând parte din ultima fază de dezvoltare a culturii Hamangia¹⁴.

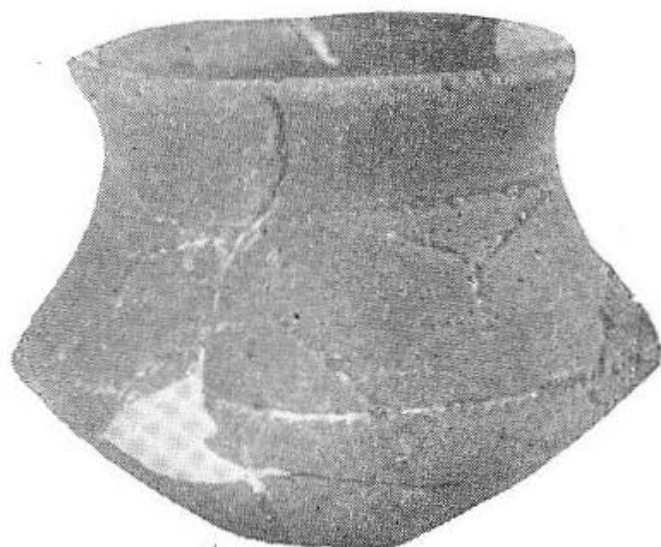


Fig. 10. Ceașcă bitronconică descoperită în necropola de la Mangalia.

d) *Tip de ceașcă* avînd o structură în principiu tot bitronconică, jumătatea inferioară formînd partea bombată a vasului. Ceașca a fost

¹⁴ *idem*, fig. 17/3.

lucrată din trei părți „sudate”, marcate prin trei linii orizontale punctate, umplute cu pastă albă. Din loc în loc, liniile orizontale sînt unite prin linii verticale, neglijent executate. Buza vasului este răsfrîntă în afară, fundul plat, iar pe linia diametrului maxim se găsesc patru proeminențe ușoare; suprafața este acoperită cu un slip subțire, ușor lustruit. Analogii n-au putut fi stabilite deocamdată. Descrierea s-a făcut după fotografia păstrată în fototeca Muzeului de arheologie din Constanța (fig. 11).

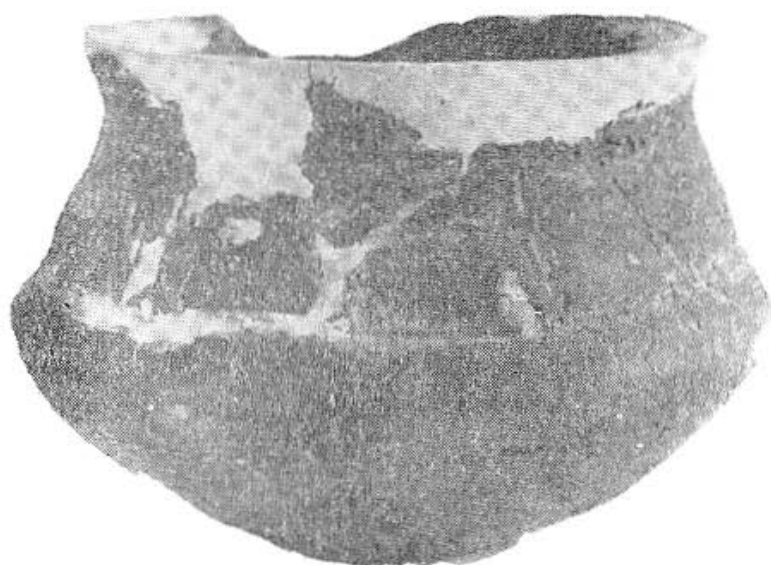


Fig. 11. Ceașcă bitronconică descoperită în necropola de la Mangalia.

e) *Tip de vas cu corp globular și gît cilindric.*

Nr. inv. II 5 017

Vas de dimensiuni mai mari, cu corp globular și fundul plat, acoperit cu un slip brun-cafeniu ușor lustruit. Gîtul lipsește. Dimensiuni: diametrul maxim=0,107 m, diametrul fundului=0,04 m (fig. 12). Analogii se găsesc la Ceamurlia de jos și Golovița¹⁵.

Printre materialele provenite de la Mangalia și publicate pînă în prezent, mai figurează un vas cu corp globular, gît cilindric și buza răsfrîntă în afară, cu marginea ușor îngroșată. Vasul este acoperit cu un slip de culoare închisă, lustruit¹⁶.

f) *Pahare avînd trei variante :*

1) Variantă cu corp cilindric și fundul plat :

Nr. inv. 2 936

Pahar cu corp cilindric, care se evazează ușor spre partea superioară, fundul plat. Suprafața este acoperită cu un slip de culoare cafeniu-cenușie, ușor lustruit. Partea inferioară a paharului este

¹⁵ *idem*, p. 252—253.

¹⁶ *idem*, fig. 18/1.

ornamentată cu trei linii paralele orizontale, formate din împunsături continue. De la baza paharului pornesc în jos, la distanțe egale, câte două linii paralele și oblice, una mai lungă, alta mai scurtă, formate tot din împunsături umplute cu pastă albă. Dimensiuni : înălțimea=0,101 m, diametrul gurii=0,06, diametrul fundului=0,035 m (fig. 13). Un pahar identic ca formă și ornament, deosebit numai după



Fig. 12. Vas fragmentar, cu corp globular, provenit de la Mangalia.

modul de finisare al buzei (neregularitatea marginii), s-a descoperit la Ceamurlia de Jos¹⁷.

Ca făcînd parte din aceeași variantă, mai semnalăm două pahare provenite tot de la Mangalia și publicate în lucrările de specialitate. Unul din pahare¹⁸ are o formă zveltă, fundul plat, partea superioară ușor evazată. Pe fotografie nu se pot distinge urme de decor. Celălalt pahar¹⁹ este mai scund, cu corpul puțin rotunjit spre partea inferioară, buza ușor evazată. La jumătatea corpului este ornamentat cu o linie orizontală, formată din împunsături, de la care pornesc spre fund linii verticale. Dimensiuni : înălțimea=0,105 m, diametrul fundului=0,04 m.

2) Variantă de pahar cu o siluetă greoaie, pereții groși, fundul rotunjit.

Nr. inv. 5 027

Pahar cilindric, cu pereții groși, fundul rotunjit și puțin adîncit spre centru, de culoare galbenă-cafenie, nelustruit, cu pietriș și nisip

¹⁷ *idem*, fig. 23/3 și fig. 119/4

¹⁸ *idem*, fig. 18/3.

¹⁹ *idem*, fig. 33/4.

în pastă. Puțin mai sus de mijloc este ornamentat cu o linie orizontală, formată din împunsături oblice, umplute cu pastă albă. Dedesubtul ei se găsește o linie subțire, ușor incizată, umplută de asemenea cu pastă albă. Dimensiuni : înălțime=0,087 m, diametrul gurii=0,069 m (fig. 14).

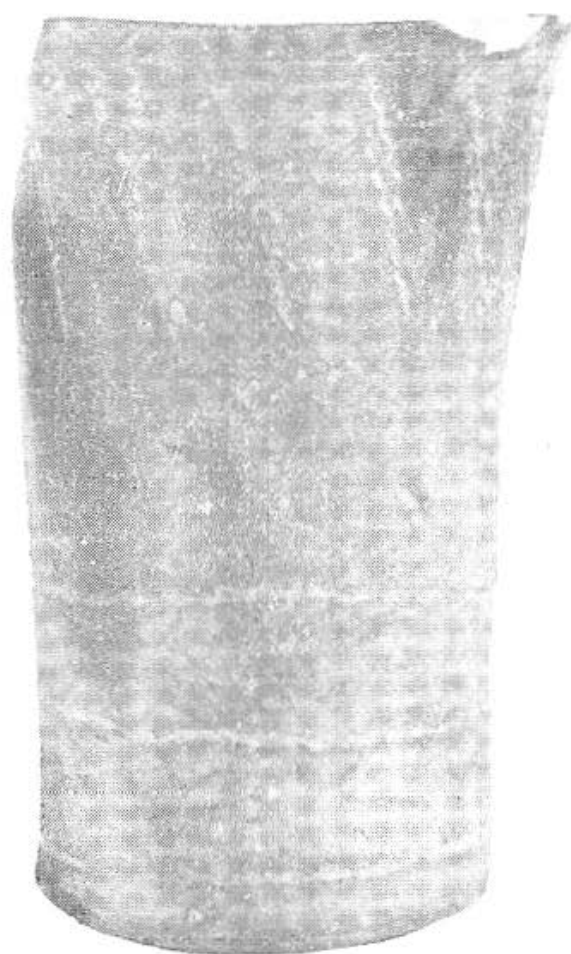


Fig. 13. Pahar cilindric, cu fundul plat, descoperit la Mangalia.

Nr. inv. I 5 025

Pahar cilindric, acoperit cu un slip de culoare cafenie-brună, ușor lustruit ; spre fund se rotunjește ușor, apoi continuă cu o linie oblică. Pereții groși, pastă grosolană. Dimensiuni : înălțimea=0,091 m, diametrul gurii=0,07 m, diametrul fundului=0,04 m (fig. 15).

Nr. inv. I 6 026

Pahar cilindric, acoperit cu un slip de culoare brun-cafenie, ușor lustruit, pereții groși. Rotunjimea spre fund este foarte lină. Pasta conține pietricele și nisip. Dimensiuni : înălțimea = 0,087 m, diametrul gurii=0,07 m, diametrul fundului=0,032 m (fig. 16).

Această variantă, cu fundul rotunjit și pereții groși, nu-și găsește analogii printre numeroasele tipuri de pahare identificate la Ceamurlia de Jos și Golovița.

3) Varianta de pahar cu corp scund și cilindric, fundul plat, partea superioară mult răsfrîntă în afară, ornamentat cu linii incizate, dispuse sub formă de unghi și benzi paralele. Dimensiuni : înălțimea = 0,058 m ²⁰. Nu are analogii printre materialele provenite din celelalte stațiuni Hamangia.



Fig. 14. Pahar cilindric, cu fundul rotunjit și peretii groși, descoperit la Mangalia.



Fig. 15. Pahar cilindric, cu fundul rotunjit și peretii groși, descoperit la Mangalia.

g) *Tip de vas* cu corpul bombat, prevăzut cu patru proeminențe organice, gît cilindric înalt și buza ușor răsfrîntă (partea superioară a gîtului lipsește). Pe corp se păstrează urmele unei tortițe. Ornament cu caneluri dispuse în jurul proeminențelor. Dimensiuni : înălțimea = 0,105 m ²¹

h) *Tip de strachină* cu fundul plat și buza larg răsfrîntă spre exterior, avînd un profil de castron, cu gîtul foarte înalt, care cade oblic în afară. Pe corpul străchinii este vizibil un ornament format din linii punctate ²².

Străchinile constituie, împreună cu paharele, una din formele cele mai caracteristice și mai larg răspîndite din cultura Hamangia, formă care a continuat să fie dezvoltată și de purtătorii culturii Gumelnița. Numeroase variante au apărut la Ceamurlia de Jos și Golovița, dintre care unele au analogii cu strachina descoperită la Mangalia ²³.

²⁰ *idem*, fig. 24/2.

²¹ *idem*, fig. 24/1 și în *Din istoria Dobrogei*, fig. 4/1.

²² *idem*, fig. 18/4.

²³ *idem*, fig. 100/1, fig. 101/1, fig. 152/1—4, fig. 153/2—4.

i) *Tip de ceșcuțe* cu fundul plat și buza răsfrântă în afară. Din această categorie fac parte două ceșcuțe cu pereții groși, corpul ușor rotunjit spre fund, ornamentate cu linii punctate, dispuse în unghi. Dimensiuni: înălțimea = 0,048 m și 0,043 m²⁴. Acest gen de ceșcuțe apare în număr destul de mare la Ceamurlia de Jos și Golovița²⁵.

Semnalăm și existența unui fragment ceramic, descoperit tot la Mangalia, aparținând unui vas de dimensiuni mari, cu corp globular,



Fig. 16. Pahar cilindric, cu fundul rotunjit și pereții groși, descoperit la Mangalia.

acoperit cu slip negru bine lustruit și ornamentat cu meandre, formate din linii paralele, fin incizate, umplute cu pastă albă²⁶.

3. Plastică

Idol fragmentar de lut, încadrat de D. Berciu²⁷ în tipul A, care cuprinde seria de figurine reprezentând un personaj feminin în picioare. Picioarele sînt puțin îndepărtate, avînd redată schematic talpa piciorului și genunchii îngroșați; corpul este masiv, cu brațele așezate pe abdomen; gîtul și capul lipsesc²⁸. Analogii numeroase se pot găsi în idoli de același tip descoperiți la Cernavoda, precum și în Anatolia, la Hacilar și Çatal Hüyük²⁹.

²⁴ *idem*, fig. 36 și *Une civilisation néolithique récemment découverte en Roumanie: la civilisation de Hamançia*, în *Nouvelles études d'histoire*, vol. I, fig. 4/1,2.

²⁵ *idem*, fig. 165/3.

²⁶ *idem*, fig. 77/5 și 36/1 a și b

²⁷ *idem*, p. 88—94.

²⁸ *idem*, fig. 57/1.

²⁹ J. Mellaart, în *Anatolian Studies*, XI, 1961, pl. VII-XIII și XII, 1962, pl. VIII-IX.

4. Podoabe :

a) Brățări

Nr. inv. 4 275

O frumoasă brățară de marmură, de culoare albă, avînd o formă elegantă. Într-o parte, pe latura de jos, au fost făcute două orificii mici, de formă rotundă, pentru ca pe partea opusă să apară patru orificii, două sus și două jos, așezate puțin oblic unele față de altele. Dimensiuni : diametrul maxim = 0,115 m, lățimea = 0,055 m, lățimea maximă = 0,065 m³⁰. Analogii găsim la Cernavodă, unde s-a descoperit într-un mormînt Hamangia o brățară similară³¹.

Nr. inv. 4 276

Brățară întregă lucrată din scoică *Spondylus gaederopus*, de formă neregulată. Pe o parte, prezintă pe latura de sus un orificiu mic și rotund, iar pe cea de jos două orificii. Dimensiuni : diametrele : 0,112 m și 0,091 m, lățimea = 0,042 m (fig. 17 a).

Nr. inv. 4 277

Brățară întregă din scoică *Spondylus gaederopus*. Dimensiuni : diametrele = 0,101 m și 0,085 m, lățimea maximă = 0,046 m.

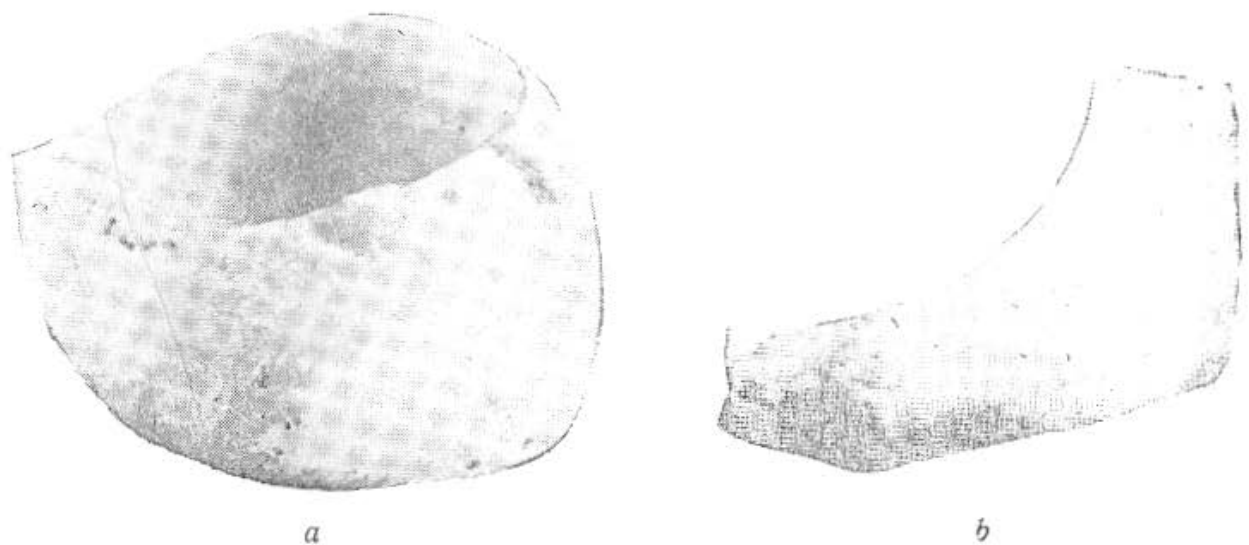


Fig. 17. (a, b). Brățară și fragment de brățară din scoică *Spondylus*, descoperite la Mangalia.

Nr. inv. 9 504

Fragment de brățară din scoică *Spondylus* (fig. 17, b).

Brățările descoperite la Mangalia vin să completeze cunoștințele noastre legate de acest gen de podoabe, care au apărut în general destul de rar în stațiunile cercetate pînă în prezent. Săpăturile de la Ceamurlia

³⁰ D. Berciu, *Une civilisation.....*, fig. 6 și *Cultura Hamangia...* fig. 39/1.

³¹ *Cultura Hamangia*, fig. 38/5

de Jos au dat la iveală câteva fragmente mici de brățări din scoică *Spondylus*, iar brățările descoperite la Agigea sînt de un tip diferit, mai puțin elagante și înguste. Analogii numeroase se găsesc în schimb în lumea mediteraneeană, de unde își trag originea aceste podoabe, exemplare asemănătoare putînd fi întîlnite în toată Europa centrală și sud-estică³².

II. LIMANU

Pentru irigarea terenurilor agricole și crearea unei importante crescătorii piscicole, în anul 1959 lacul Mangalia a fost indiguit către izvoare, în urma unei mari acțiuni la care au participat locuitori din mai multe comune din împrejurimi. Pămîntul necesar îndiguirii a fost excavat de pe o terasă nu prea înaltă, de 3—4 m, situată chiar lîngă lac, în apropierea unor clădiri ale Secției zootehnice a I.A.S. Mangalia.

Cu acest prilej, s-au descoperit un cimitir neolitic de inhumație și o așezare aparținînd culturii Hamangia. O parte din inventarul aflat în morminte a fost adunat de lucrători, intrînd după aceia, prin donații sau achiziții, în colecțiile muzeului din Constanța.

Cea mai mare parte a materialului de la Limanu a rămas pînă în prezent inedită.

1. Unelte :

a) Au fost recuperate câteva unelte de silex, printre care o lamă de cuțit, lucrată dintr-un silex de culoare galbenă, cu nervură mediană și retușe fine pe margini (lungimea=0,055 m, lățimea=0,015 m) (fig. 18, a) ; un fragment de lamă (fig. 18, b), mai lată la bază ; c lamă lată cu retușe (fig. 18, d), precum și alte unelte de silex cu retușe, mai ales răzuitoare, de diferite forme și mărimi (fig. 18, c ; fig. 18, e, f și fig. 19, a-d). Majoritatea au fost lucrate din silex galben, cu nuanțe cafeunii sau verzui, originar din platforma prebalcanică, avînd analogii cu uneltele lucrate din același silex descoperite la Ceamurlia de Jos și Golovița. Una singură din uneltele prezentate este lucrată din silex negru, cu nuanțe cenușii.

b) Unelte de piatră. Patru percutoare, provenind probabil din așezare, avînd o formă ovală sau rotundă (fig. 20, a-d), executate dintr-o rocă dură, îndeosebi diabaz cuarțitic, și purtînd urme de folosire. Percutoare asemănătoare au apărut în număr mare în așezările de la Ceamurlia de Jos și Golovița³³.

³² În legătură cu proveniența și răspîndirea acestor brățări v. *Din istoria Dobrogei*, vol. I, p. 35—36.

³³ *Cultura Hamangia*, fig. 80/6—8,10, fig. 81/4, fig. 143/8—9.

De la Limanu provin mai multe topoare de piatră neperforate, unele avînd tăișul foarte uzat, altele dînd impresia a nu fi fost de loc utilizate. Au putut fi deosebite următoarele tipuri :

1) *Tip de topor trapezoidal*



Fig. 18. (a—f). Unelte de silex provenite de la Limanu.

Majoritatea topoarelor descoperite la Limanu se încadrează în această grupă.

Două topoare trapezoidale (fig. 21, a-b), de dimensiuni diferite, descrise după fotografia păstrată în fototeca Muzeului de arheologie din Constanța. Unul dintre ele are tăișul foarte uzat. Sînt lucrate dintr-o rocă dură, foarte probabil bazalt sau granit și frumos lustruite.

Nr. inv. 1 875

Topor trapezoidal plat, lucrat dintr-o rocă mai puțin dură, de culoare albicioasă. Pe una din laturi are o adîncitură longitudinală. Nu prezintă urme de folosire. Dimensiuni : lungimea=0,095, lățimea=0,045 m

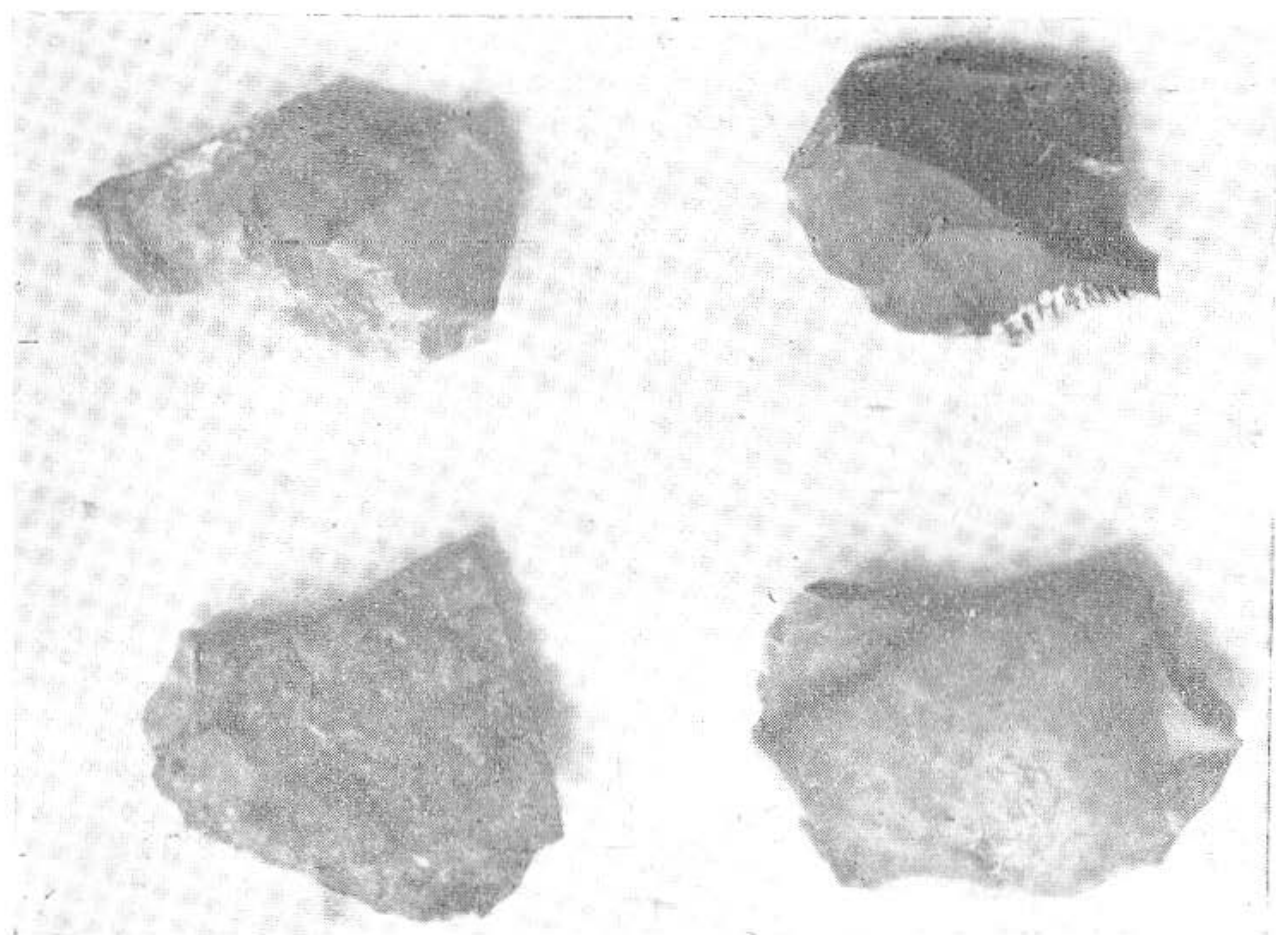


Fig. 19. (a—d). Unelte de silex provenite de la Limanu.

și 0,025 m (fig. 22, a). Face parte din seria topoarelor trapezoidale de mari dimensiuni (identic cu tipul de la Cernavodă).

Nr. inv. 1 870

Topor trapezoidal plat, lucrat din bazalt brun-verzui. Nu prezintă urme de uzură. Dimensiuni : lungimea=0,083 m, lățimea=0,05 m și 0,03 m, grosimea=0,015 m (fig. 22, b).

Nr. inv. 1 869

Topor trapezoidal plat, de dimensiuni mici, lucrat din granit negru, bine șlefuit. Tăișul este foarte uzat. Dimensiuni : lungimea=0,045 m, lățimea=0,033 m și 0,025 m. grosimea=0,015 m (fig. 22, c).

Toporul trapezoidal reprezintă o formă foarte des întâlnită în cultura Hamangia, documentată în toate stațiunile unde s-au făcut săpături. De altfel, toporul trapezoidal este o formă caracteristică pentru întreg neoliticul de pe teritoriul României.

2) *Tip de topor cu ceafa ascuțită*

Nr. inv. 1 871

Topor plat, cu ceafa ascuțită și secțiunea ovală, lucrat din bazalt brun-verzui. Pare a fi neutilizat. Dimensiuni : lungimea=0,105 m, lățimea=0,05 m (fig. 22, d).

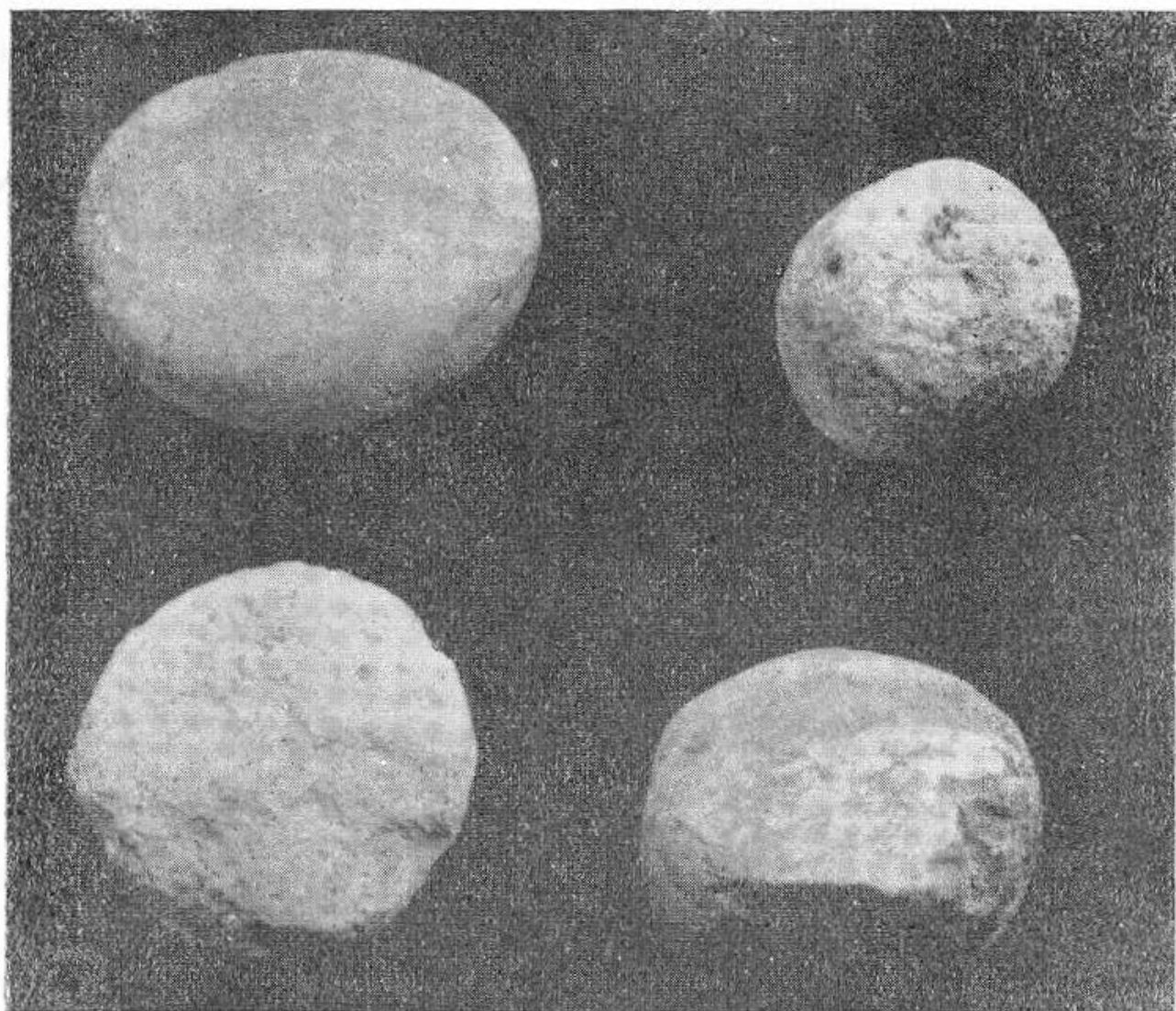


Fig. 20. (a—d). Percutoare descoperite în așezarea de la Limanu.

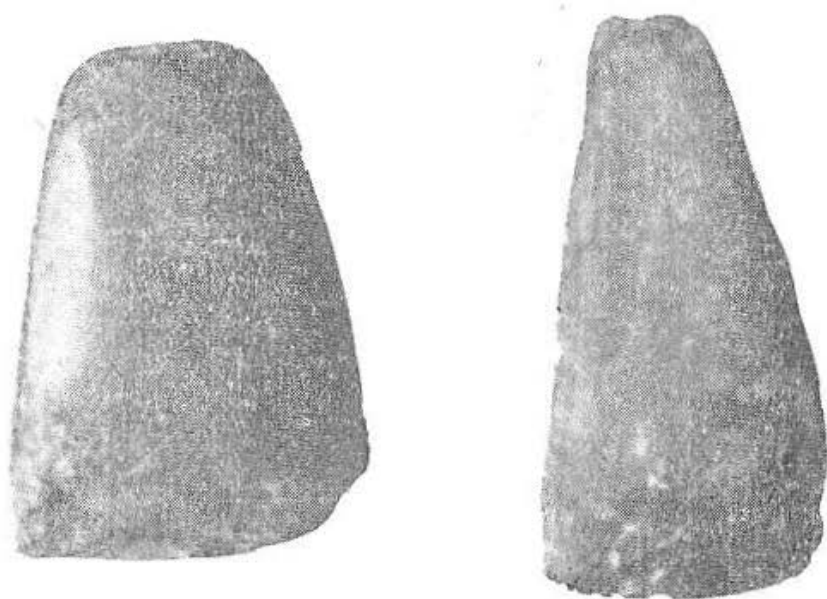


Fig. 21. (a, b). Două topoare trapezoidale descoperite la Limanu.

3) *Tip de topor îngust și înalt*, cu secțiunea ovală, lucrat din rocă dură, cu tăișul foarte uzat. Descrierea s-a făcut după fotografia păstrată în fototeca muzeului (fig. 22, e). Originea lui este sudică, fiind des întâlnit în neoliticul Greciei (Tessalia, Tsangli).

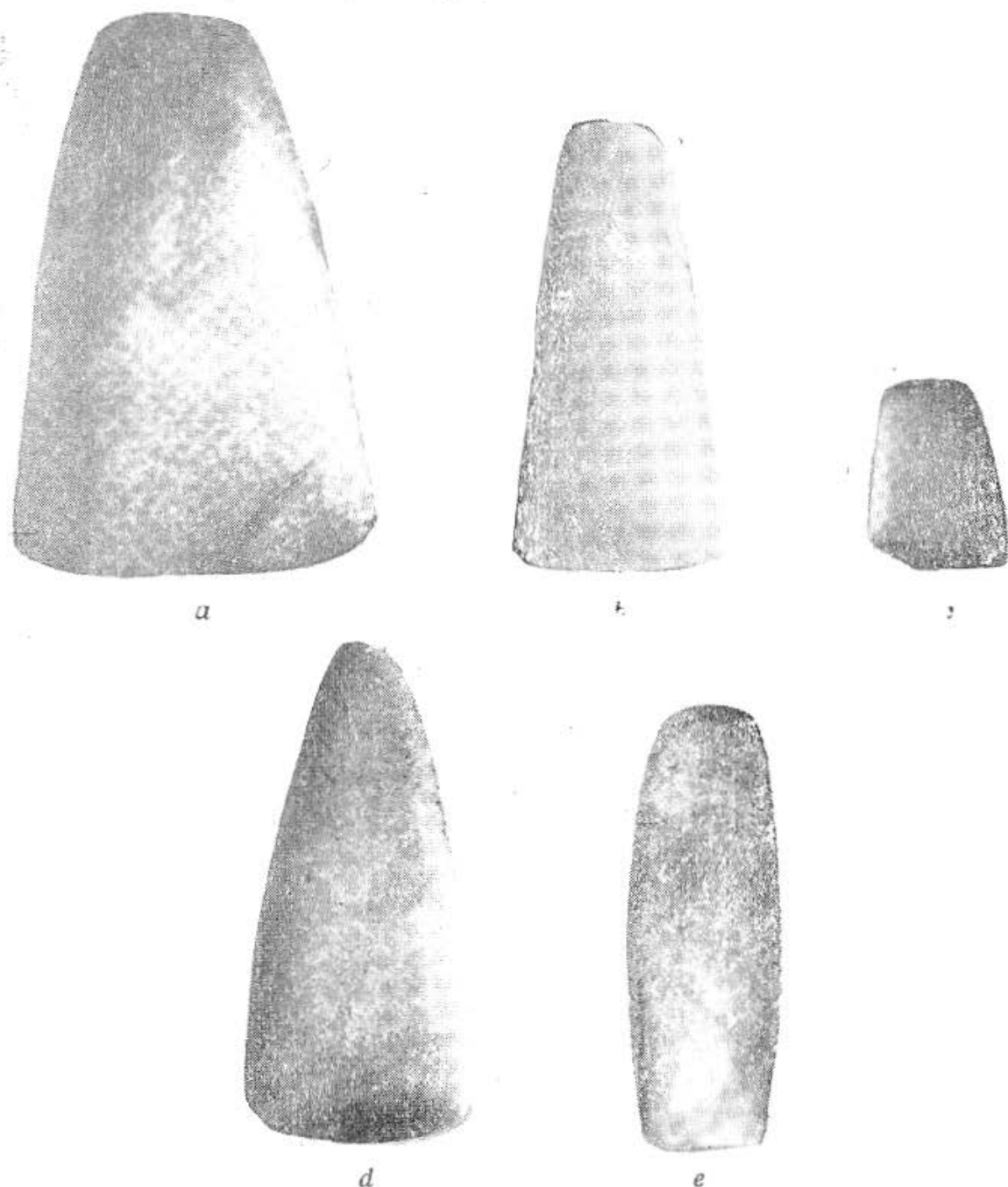


Fig. 22, (a—c). Topoare de diferite tipuri descoperite la Limanu.

c) Unelte de os. Dintre uneltele de os descoperite la Limanu s-a păstrat numai un împungător, lung de 0,082 m.

2) *Ceramica*

Un număr destul de mare de vase întregi, provenite din necropola de inhumație. Avem de a face și aici, în general, cu aceleași tipuri de vase ca și la Mangalia.

a) *Vase bitronconice* (=cești) cu buza ușor răsfrîntă în afară.

Nr. inv. 2 940

Vas bitronconic (=ceașcă) cu fundul plat și buza ușor răsfrîntă în afară, decorat pe linia de maximă rotunjime cu creștături umplute cu pastă albă. Suprafața corpului este acoperită cu un slip de culoare negru-brun, bine lustruit. Dimensiuni : înălțimea=0,065 m, diametrul gurii=0,71 m (fig 23). Analogii găsim la Mangalia (fig. 8 din text) și Golovița³⁴.

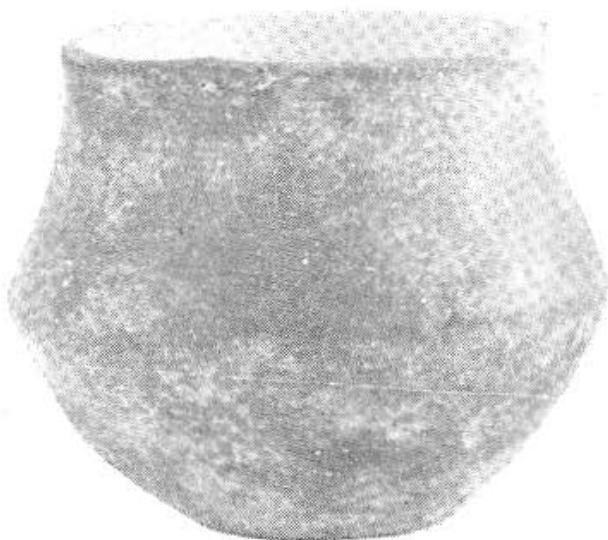
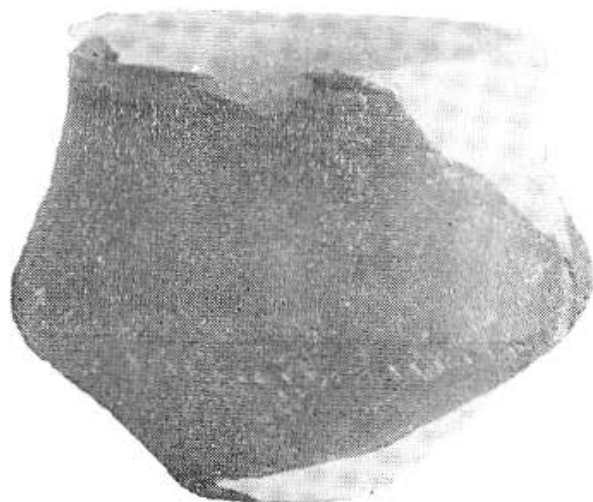


Fig. 23. Vas bitronconic de la Limanu. Fig. 24. Vas bitronconic de la Limanu.

Nr. inv. 1 709

Vas bitronconic (=ceașcă) cu fundul plat și buza ușor răsfrîntă în afară, acoperit la suprafață cu un slip negru-brun, bine lustruit ; nu este ornamentat. Pereții sînt destul de groși, iar forma vasului este neregulată, lucru vizibil pe linia buzei și pe linia de maximă rotunjime a corpului. Dimensiuni : înălțimea = 0,057 m, diametrul gurii = 0,06 m (fig. 24).

Nr. inv. 1 710

Vas bitronconic (=ceașcă) cu fundul plat, buza ușor răsfrîntă în afară, pereții groși, nisip și pietricele în pastă, acoperit cu un slip de culoare brun-cafenie, ușor lustruit. Dimensiuni : înălțimea=0,08 m, diametrul gurii=0,078 m (fig. 25).

Nr. inv. 1 708

Vas bitronconic (=ceașcă) cu buza îngroșată și ușor răsfrîntă în afară, fundul plat, acoperit cu un slip de culoare brun-cafenie, ușor lustruit. Păstrează urme de foc. Dimensiuni : înălțimea=0,061 m (fig. 26).

³⁴ V. nota 9.

Acest tip de vas are numeroase analogii la Golovița, Ceamurlia de Jos și Mangalia.

Nr. inv. 1 715

Vas bitronconic (=ceașcă) cu fundul plat, buza răsfrîntă în afară, acoperit cu un strat de slip negru bine lustruit. Pe linia de maximă rotunjime se văd urmele unor proeminențe foarte ușoare, în număr de șase.

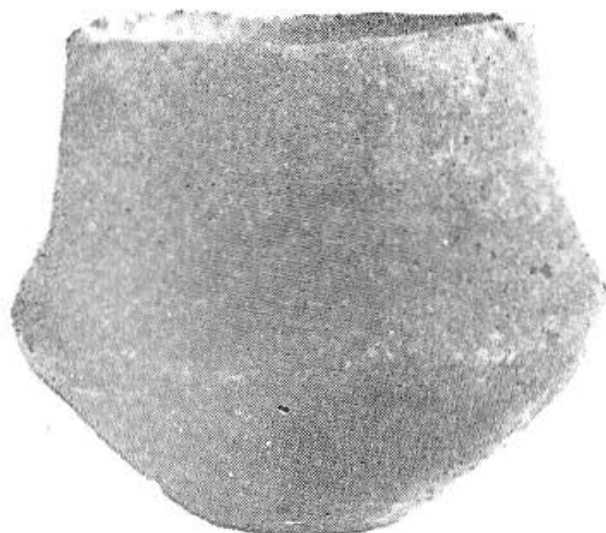


Fig. 25. Vas bitronconic de la Limanu.



Fig. 26. Vas bitronconic de la Limanu.



Fig. 27. Vas bitronconic ornamentat cu pliseuri în formă de unghi, descoperit la Limanu.



Fig. 28. Vas bitronconic ornamentat cu creștături, provenit de la Limanu.

Pe zona de întâlnire a gîtului cu corpul vasului se găsește o linie orizontală formată din împunsături. Corpul este ornamentat cu pliseuri foarte fine, care devin aproape invizibile pe jumătatea inferioară. Pliseurile formează unghiuri cu laturile paralele, ca în cultura Vința și Veselinovo. Dimensiuni : înălțimea=0,072 m, diametrul gurii=0,069 m, diametrul fundului=0,04 m (fig. 27).

Pentru acest vas găsim analogii, în ceea ce privește forma, la Mangalia și Golovița³⁵, iar în ceea ce privește ornamentul, un pahar descoperit la Golovița prezintă același gen de pliseuri în unghi³⁶.

Nr. inv. 1 713

Vas bitronconic (=ceașcă) cu fundul plat, buza răsfrântă în afară, acoperit cu un slip de culoare brun-cafenie, ușor lustruit, ornamentat



Fig. 29. Vas cu corp globular și gît cilindric de la Limanu.

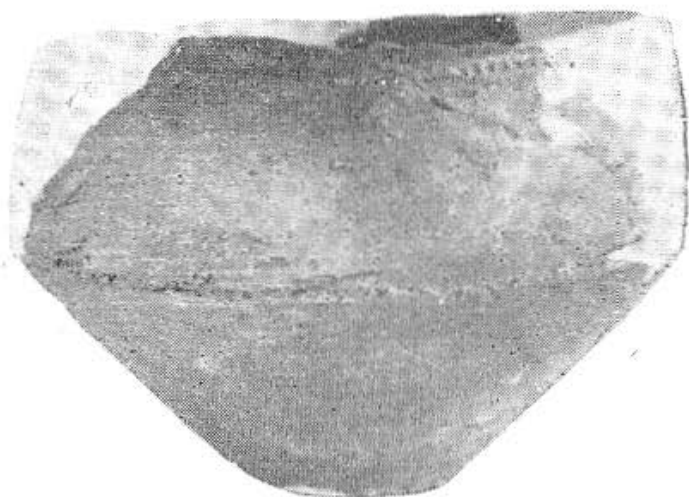


Fig. 30. Vas bitronconic, format din trei părți „sudate“, descoperit la Limanu.

pe linia de maximă rotunjime cu creștături mari și oblice, umplute cu pastă albă. Pe aceeași linie se găsesc și două proeminențe mici. Pereții vasului sînt destul de groși. Dimensiuni : înălțimea=0,071 m, diametrul gurii=0,08 m, diametrul fundului=0,04 m (fig. 28).

O formă identică de ceașcă bitronconică a apărut la Mangalia (v. fig. 8 din text), avînd unele analogii, după cum s-a mai arătat, la Golovița și Cernavodă. Vasul de la Limanu pare însă a fi o variantă mai tîrzie.

Nr. inv. 1 720

Vas bitronconic, cu fundul plat și gît cilindric ușor evazat. Acoperit la suprafață cu un slip de culoare brun-cafenie, bine lustruit, avînd pe linia de maximă rotunjime a corpului cinci proeminențe ușoare. Atît gîtul, cît și corpul vasului sînt acoperite cu caneluri foarte fine. Dimensiuni : înălțimea=0,08 m, diametrul gurii=0,062 m, diametrul fundului=0,038 m (fig. 29).

Nr. inv. 1 699

Vas bitronconic (=ceașcă), format din trei părți „sudate“, marcate prin trei linii orizontale punctate. Gîtul lipsește. Corpul a fost acoperit cu un strat de slip negru-cenușiu, lustruit. Dimensiuni : înălțimea păstrată=0,065 m, diametrul fundului=0,036 m, diametrul pe linia de maximă rotunjime=0,103 m (fig. 30). O analogie sigură o oferă un vas des-

³⁵ *Cultura Hamangia*, fig. 24/4,6 ; fig. 165/2

³⁶ *idem*. fig. 3

coperit la Mangalia, care are însă partea inferioară a corpului mult mai bombată (v. fig. 11 în text).

b) *Tip de vas cu corp globular și gît cilindric.* Majoritatea vaselor descoperite la Limanu se încadrează în această grupă, putînd fi distinse și aici mai multe variante :

1) Variantă neornamentată, cu corpul mai zvelt sau mai mare.

Nr. inv. 1 703

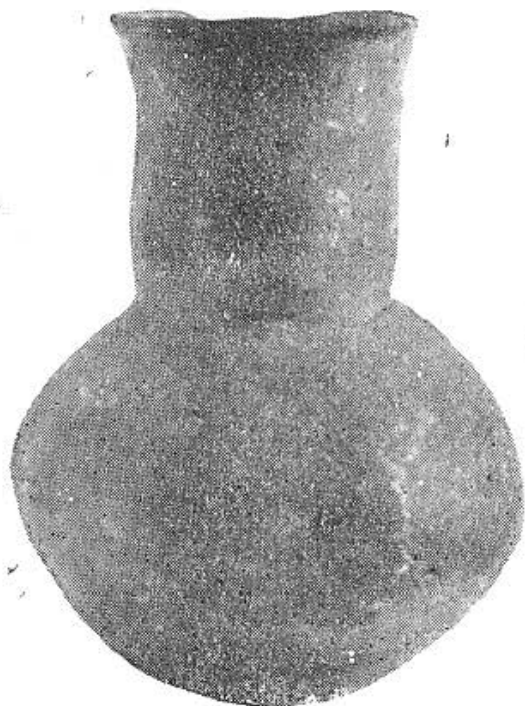


Fig. 31. Vas cu corp globular și gît cilindric de la Limanu.

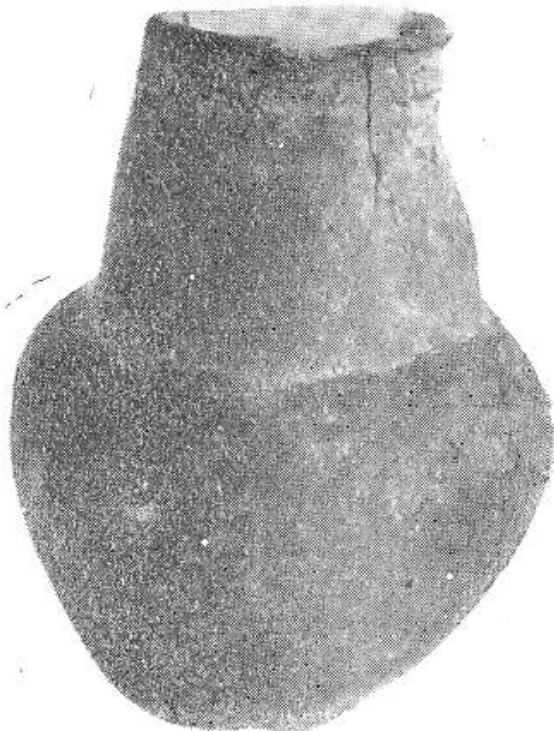


Fig. 32. Vas cu corp globular și gît cilindric de la Limanu.

Nr. inv. 1 705

Vas cu corp globular și gît cilindric, buza răsfrîntă în afară, fundul plat, acoperit cu un slip de culoare brun-cafenie, ușor lustruit, nisip și pietriș în pastă, vizibil și la suprafață. Dimensiuni : înălțime=0,11 m, diametrul buzei=0,047 m, diametrul fundului=0,036 m, diametrul pe linia de maximă rotunjime=0,085 m (fig. 31).

Vas cu corp globular și gît cilindric, care se îngustează ușor pe măsură ce se apropie de buză, fundul plat, buza dreaptă. Vasul are o formă foarte neregulată, fiind acoperit cu un slip de culoare cafenie-roșietică, ușor lustruit. Dimensiuni : înălțimea=0,112 m, diametrul gurii=0,043 m, diametrul fundului=0,041 m (fig. 32).

Nr. inv. 1 706

Vas cu corp globular și gît cilindric, fundul plat și buza răsfrîntă în afară. Vasul, neregulat ca formă, este acoperit cu un slip brun-cafeniu, ușor lustruit. Dimensiuni : înălțime=0,10 m, diametrul gurii=0,04 m, diametrul fundului=0,038 m (fig. 33).

Nr. inv. 1 704

Vas cu corp globular mai scurt și gît cilindric, fundul plat, buza răsfrîntă în afară, neregulat ca formă. Este acoperit la suprafață cu un slip brun-cafeniu, ușor lustruit. Dimensiuni : înălțimea=0,09 m, diametrul gurii=0,058 m, diametrul fundului=0,046 m (fig. 34).

Nr. inv. 1 702

Vas cu corp globular și gît cilindric, fundul plat, buza ușor răsfrîntă în afară. Acoperit la suprafață cu un slip brun-cafeniu, ușor lustruit. Pe linia de îmbinare a corpului cu gîtul apare o dungă



Fig. 33. Vas cu corp globular și gît cilindric de la Limanu.



Fig. 34. Vas cu corp globular mai scurt și gît cilindric, descoperit la Limanu.

transversală, trasată cu culoare albă ; pe gît sînt vizibile dungi identice, verticale. Dimensiuni : înălțimea=0,124 m, diametrul gurii=0,048 m, diametrul fundului=0,058 m (fig. 35). În felul acesta avem atestat un nou caz de decor pictat în cultura Hamangia. Noi descoperiri urmează să ne confirme cît de răspîndită era această tehnică de ornamentare. La Limanu apare documentată pentru prima dată pictura în alb pe fond de culoare închisă. Folosirea picturii în negru pe fond roșcat ne-a fost semnalată în urma săpăturilor efectuate la Techirghiol³⁷. Pictura crudă în culoare galbenă a fost documentată într-un singur caz, pe spatele unei figurine feminine de la Cernavodă. Într-o etapă ceva mai tîrzie încep să apară vase a căror întregă suprafață este pictată în roșu și apoi lustruită, cum este cazul paharelor descoperite la Ceamurlia de Jos, aparținînd

³⁷ E. Comșa și colab., Săpături arheologice la Techirghiol, În : *Materiale și cercetări arheologice*, vol. VIII, 1962, p. 170.

categoriei redware³⁸, sau a unor fragmente ceramice inedite de la Limanu, aflate în colecțiile Muzeului de arheologie din Constanța (Nr. inv. 5 156).

2) *Variantă decorată cu caneluri și pliseuri.*

Nr. inv. 1 701

Vas cu corp globular și gît cilindric, fundul plat, buza dreaptă, acoperit cu un slip de culoare închisă, puternic lustruit. Pe linia de ma-



Fig. 35. Vas cu corp globular și gît cilindric, descoperit la Limanu, pictat pe gît cu dungi de culoare albă.

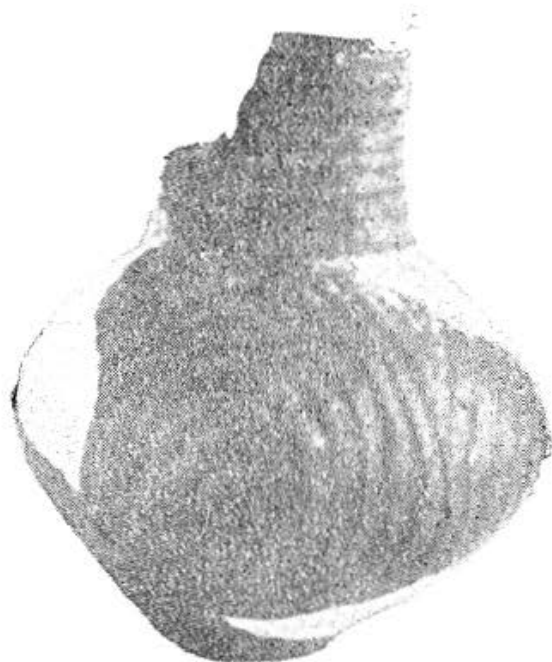


Fig. 36. Vas cu patru proeminente și gît cilindric, ornamentat cu caneluri, descoperit la Limanu.

ximă rotunjime a corpului apar patru proeminente ușoare. Întregul vas este ornamentat cu caneluri late, care formează patru interesante spirale ce pornesc din dreptul proeminențelor, acoperindu-le. Pe gîtul vasului s-au aplicat caneluri orizontale paralele. Dimensiuni : înălțimea=0,12 m, diametrul gurii=0,05 m, diametrul fundului=0,036 m, diametrul pe linia de maximă rotunjime a corpului=0,10 m (fig. 36).

Nr. inv. 1 698

Vas cu corp circular și gît cilindric, fundul plat, buza dreaptă, acoperit cu un slip de culoare brun-cafeniu bine lustruit. Pe linia de maximă rotunjime se găsesc patru proeminente destul de accentuate. Gîtul vasului este ornamentat cu pliseuri orizontale și paralele, iar corpul cu pliseuri circulare în jurul celor patru proeminente. Dimensiuni : înălțimea=0,115 m, diametrul gurii=0,042 m, diametrul fundului=0,04 m, diametrul pe linia de maximă rotunjime=0,089 m (fig. 37). Vasul este

³⁸ *Cultura Hamangia*, fig. 119/4 ; fig. 120/1—3,5.

identic ca formă și ornament cu cel provenit de la Mangalia³⁹, lipsindu-i numai tortița, iar ca formă cu un vas cu corp globular și gît cilindric de la Cernavoda⁴⁰.

Nr. inv. 5 849

Vas cu corp globular și gît cilindric, fundul plat, buza ușor răsfrîntă în afară, acoperit cu un slip brun închis, bine lustruit. Corpul este ornamentat cu caneluri oblice, iar gîtul cu caneluri verticale, foarte slab



Fig. 37. Vas cu patru proeminente și gît cilindric, ornamentat cu pliseuri descoperit la Limanu.

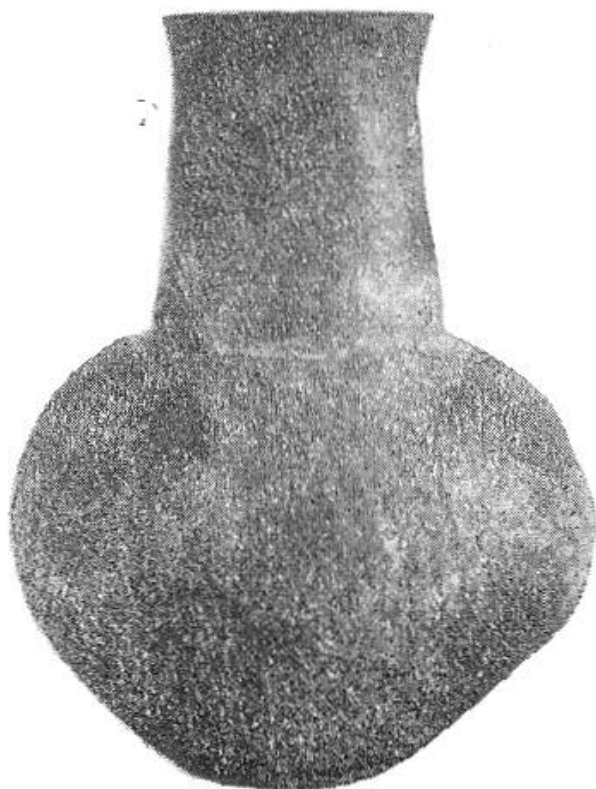


Fig. 38. Vas cu corp globular și gît cilindric, ornamentat cu caneluri, descoperit la Limanu.

vizibile. Dimensiuni : înălțime=0,124 m, diametrul gurii=0,042 m, diametrul fundului=0,041 m (fig. 38).

Nr. inv. 1 697

Vas cu corp globular și gît cilindric, fundul plat, buza dreaptă, acoperit cu un slip brun-cenușiu, lustruit, ornamentat pe gît cu caneluri orizontale și paralele, iar pe corp cu caneluri distanțate, ce coboară puțin oblic spre fundul vasului, subliniindu-i forma. Dimensiuni : înălțimea=0,092 m, diametrul gurii=0,052 m (fig. 39). Analogii pentru această variantă nu am mai găsit. Un vas oarecum identic, descoperit la Cernavoda⁴¹, are buza răsfrîntă în afară, gîtul îngustindu-se spre buză, partea inferioară a corpului mai puțin rotunjită spre fund, iar canelurile nu apar de loc.

³⁹ *Din istoria...*, fig. 4/1.

⁴⁰ *Cultura Hamangia...*, fig. 26/2

⁴¹ *idem*, fig. 27/3.

Nr. inv. 1 700

Vas cu corp globular și gît cilindric, fundul plat, buza răsfrîntă în afară, acoperit cu un slip de culoare brună, bine lustruit. Gîtul este ornamentat cu caneluri orizontale și paralele, iar corpul cu caneluri abia vizibile și un decor de linii punctate, umplute cu pastă albă, dispuse în unghi. Dimensiuni : înălțimea=0,12 m, diametrul gurii=0,045 m, diametrul fundului=0,038 m, diametrul corpului pe linia de maximă rotunji-

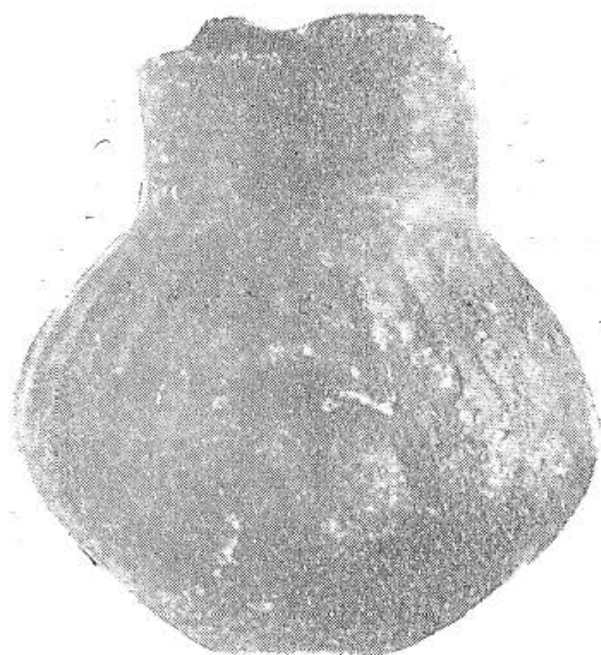


Fig. 39. Vas cu corp globular și gît cilindric, ornamentat cu caneluri, descoperit la Limanu.

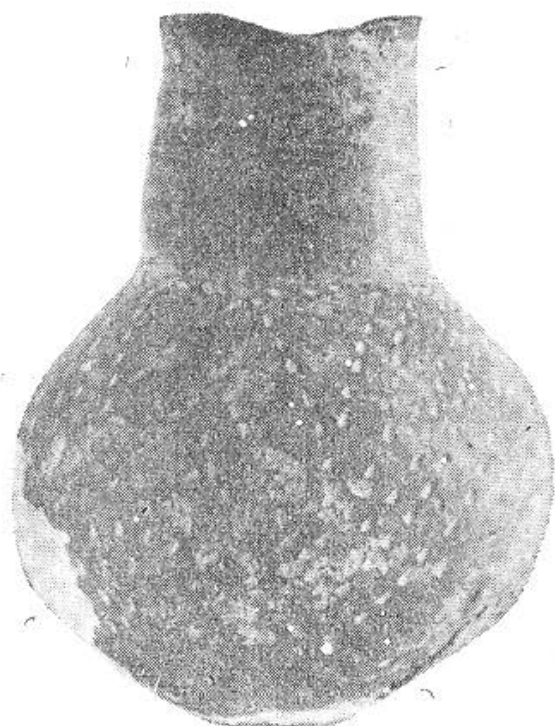


Fig. 40. Vas cu corp globular și gît cilindric, ornamentat cu caneluri, descoperit la Limanu.

me=0,098 m (fig. 40). Un vas absolut identic ca formă și ornament s-a descoperit la Cernavoda ⁴².

c) *Pahare* avînd trei variante :

1) *Variantă cu corp cilindric și fundul plat.*

Nr. inv. 6 762

Pahar cilindric cu fundul plat, lucrat din pastă fină, acoperit la suprafață cu un slip cenușiu deschis, lustruit. Corpul paharului este ornamentat cu trei linii orizontale paralele, formate din împunsături umplute cu pastă albă. De la fundul vasului pornesc o serie de linii verticale, punctate care intersectează prima linie orizontală, întrerupîndu-se înainte de a o atinge pe a doua. Dimensiuni : înălțimea=0,081 m, diametrul gurii=0,075 m, diametrul fundului=0,05 m (fig. 41). Paharul de la Limanu este ceva mai scund ca cel de la Mangalia, dar își găsește analogii la Ceamurlia de Jos ⁴³.

⁴² *Din istoria...*, fig. 4/2.

⁴³ *Cultura Hamangia...*, fig. 23/8 și fig. 120/3,5.

Nr. inv. 1 716

Pahar cu fundul rotunjit, îngustându-se ușor pe măsură ce se apropie de gură, buza puțin îngroșată și răsfrîntă în afară. Corpul este acoperit cu un slip de culoare castanie-gălbuie, lustruit. Jumătate din corpul paharului este acoperită cu pliseuri orizontale și oblice, iar partea inferioară a corpului cu pliseuri oblice. Dimensiuni : înălțimea=0,115 m, diametrul gurii=0,079 m, diametrul fundului=0,042 m (fig. 42). Singurele

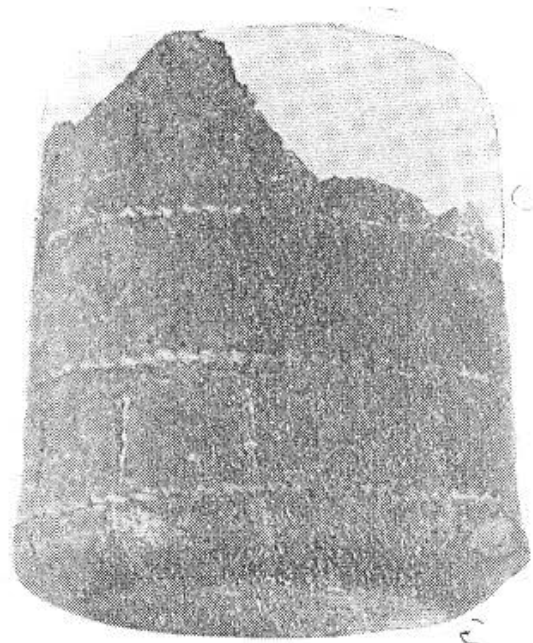


Fig. 41. Pahar cilindric, cu fundul plat, provenit de la Limanu.



Fig. 42. Pahar cu fundul rotunjit găsit la Limanu.

analogii care se pot face deocamdată sînt cu paharele cilindrice, cu fundul rotunjit, descoperite la Mangalia (v. fig. 13—16 din text). Paharele de la Mangalia sînt executate însă dintr-o pastă mult mai grosolană, avînd pereții groși și drepti și fiind lipsite de ornamente. Culoarea slipului este aceeași.

Nr. inv. 1 707

Pahar lucrat dintr-o pastă mai grosolană, cu buza ușor îngroșată și răsfrîntă în afară. Partea inferioară a corpului este rotunjită spre fund, îngustându-se apoi pe măsură ce se apropie de gură. Pe linia maximii rotunjimi apare un buton mic. Suprafața este acoperită cu un slip roșietic, lustruit, forma neregulată, pasta conține pietricele și nisip. Dimensiuni . înălțimea=0,072 m, diametrul gurii=0,064 m, diametrul fundului=0,045 m (fig. 43). Are analogii la Mangalia, în paharele cu fundul rotunjit lucrate din pastă grosolană.

d) *Tip de ceașcă cu toartă*

Nr. inv. 1 721

Ceașcă cu fundul plat, acoperită la suprafață cu un slip de culoare brun-castanie, lustruit, ormanentată pe gît cu caneluri orizontale și para-

lele, iar pe corp cu caneluri oblice și verticale, care formează pe o parte a vasului un decor în unghi. Ceașca se rotunjește spre fund și este prevăzută cu o toartă, azi ruptă, cu secțiune circulară. Dimensiuni : înălțimea = 0,055 m, diametrul gurii = 0,062 m, diametrul fundului = 0,05 m (fig. 44). Pentru tipul acesta de cești găsim analogii la Cernavoda⁴⁴, unde se constată pînă și un decor identic, realizat însă din linii punctate. De asemenea, ceșcuțele descoperite la Mangalia⁴⁵ sînt ornamentate tot cu linii



Fig. 43. Pahar cu fundul rotunjit și buton pe corp, descoperit la Limanu.



Fig. 44. Ceașcă ornamentată cu caneluri, găsit la Limanu.

punctate, dispuse în unghi. Un ornament similar, realizat din pliseuri, poate fi întilnit pe un pahar găsit la Golovița⁴⁶ și pe un vas bitronconic provenit tot de la Limanu (v. fig. 27 din text). Trebuie să arătăm însă că ceașca de la Limanu este singura de acest gen prevăzută cu toartă, fapt care poate constitui un indiciu pentru datarea ei într-o fază mai tîrzie a culturii Hamangia, decît fazele unde am găsit analogii.

e) *Tip de vas cu corp scund și gît cilindric, avînd patru proeminente în cruce.*

Nr. inv. 1 719

Vas de dimensiuni mici, avînd patru proeminente organice în formă de cruce, fundul plat, gîtul cilindric, acoperit la suprafață cu un slip brun-cafeniu, lustruit puternic și ornamentat pe gît cu caneluri-plisate orizontale, iar pe corp cu caneluri-plisate oblice, dispuse în jurul celor patru proeminente. Dimensiuni : înălțimea = 0,055 m, diametrul gurii = 0,05 m, diametrul fundului = 0,028 m (fig. 45). Pentru această formă se găsesc analogii numai la Mangalia (v. fig. 10 din text).

Nr. inv. 4 748

Vas de dimensiuni mici, cu corp globular și gît cilindric, cu fundul plat și buza ușor răsfrîntă în afară, avînd patru proeminente orga-

⁴⁴ *idem*, fig. 27/4,6.

⁴⁵ *idem*, fig. 36/1.

⁴⁶ *idem*, fig. 159/3.

nice în partea de sus a corpului, în apropiere de gît. Vasul este acoperit cu un slip brun-cafeniu, bine lustruit, fiind ornamentat cu un decor combinat, format din caneluri-pliseuri și linii punctate, umplute cu pastă albă. O linie punctată este plasată în zona de îmbinare a corpului cu gîtul, de la ea pornind în jos patru linii verticale. Dimensiuni : înălțimea=0,07 m, diametrul gurii=0,073 m, diametrul fundului=0,037 m (fig. 46). În ceea ce privește ornamentul, pentru acest vas avem ana-



Fig. 45. Vas cu patru proeminente „în cruce“, ornamentat cu caneluri-plisate, descoperit la Limanu.

logii tot la Limanu (v. fig. 39 în text) și la Cernavodă, îmbogățind seria vaselor care folosesc această tehnică originală de ornamentare cu încă un prototip.

f. *Tip de castron*

Nr. inv. 5 628

Castron adînc cu decor crestă pe buză și umăr, acoperit cu un slip brun-cafeniu, ușor lustruit, gîtul puțin evazat. Dedesubtul liniei crestate de pe umăr apar două linii punctate, umplute cu pastă albă. Corpul castronului se îngustează foarte mult spre fund. Dimensiuni : înălțimea=0,252 m, diametrul gurii=0,425 m, diametrul fundului=0,105 m (fig. 47). O formă asemănătoare de castron s-a descoperit în așezarea

de la Golovița, creștăturile de pe umăr fiind însă mai mici decât cele de pe vasul descoperit la Limanu ⁴⁷.

g) *Picioare de vase.*

Nr. inv. 1 684

Picior înalt, gol în interior, provenind de la un vas de mari dimensiuni. Acoperit cu un slip de culoare roșie-gălbuie, ușor lustruit, cu mar-

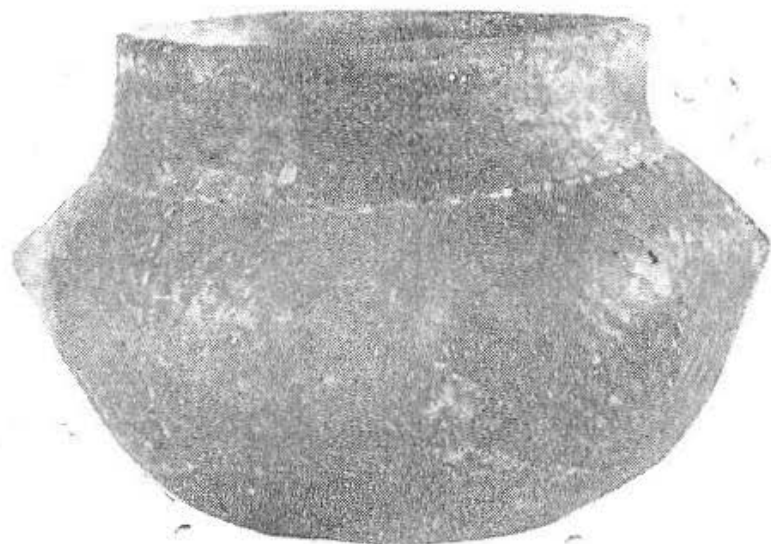


Fig. 46. Vas cu patru proeminențe, ornamentat cu caneluri-plisate, descoperit la Limanu.

ginea crestată. Este ornamentat cu două linii punctate paralele, unite prin unghiuri formate din același gen de linii. Dimensiuni : înălțimea = 0,09 m, diametrul fundului = 0,10 m, diametrul părții superioare = 0,07 m (fig. 48, a).

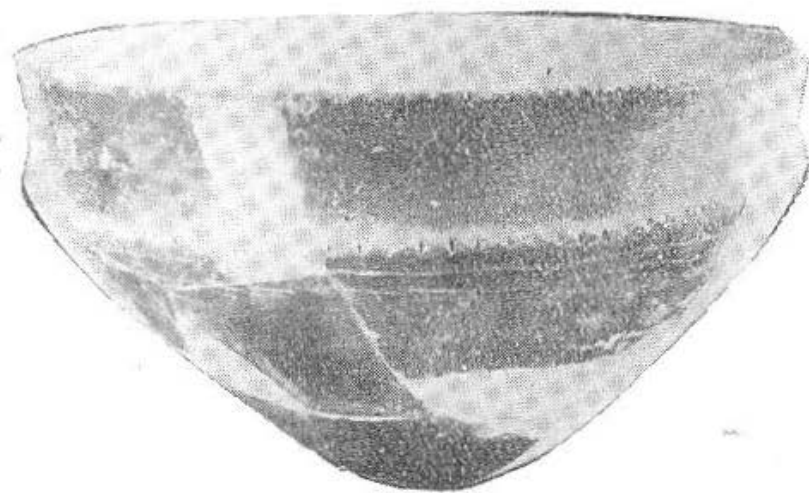


Fig. 47. Castron cu decor crestat pe buză și pe umăr, provenit de la Limanu.

Nr. inv. 1 680

Picior de vas înalt, gol în interior, acoperit cu un slip brun-cărămiziu, bine lustruit, din pastă grosolană. Este ornamentat cu incizii ori-

⁴⁷ *idem*, fig. 165/1.



a



b

Fig. 48. (a, b). Picioare de vase descoperite la Limanu.

zontale și paralele și cu trei fascicole de linii în zigzag. Dimensiuni : înălțimea=0,10 m, diametrul fundului=0,118 m (fig. 48, b).

Asemenea fragmente s-au descoperit în cantitate destul de mare la Cernavoda, Ceamurlia de Jos și Golovița.

h) *Vase mari piriforme*

Nr. inv. 6 714

Fragment dintr-un mare vas piriform, acoperit cu un slip de culoare brun-cafenie, ușor lustruit. Partea superioară a corpului, care for-

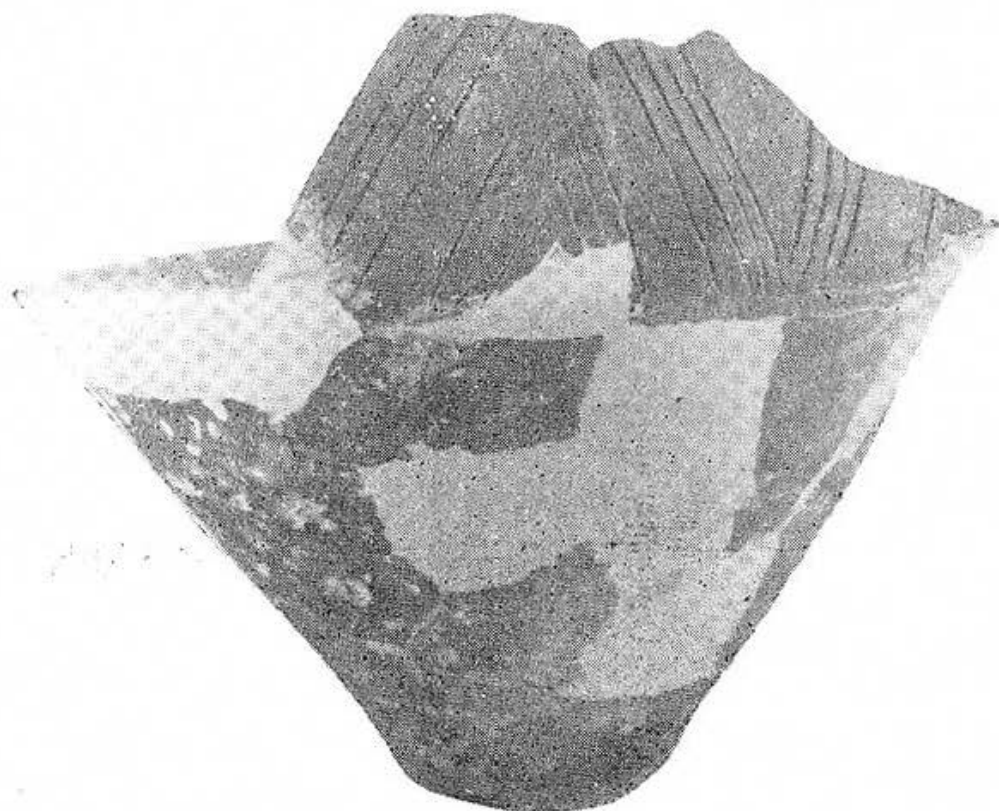


Fig. 49. Fragment de vas piriform descoperit la Limanu.

mează împreună cu cea inferioară un unghi, este ornamentată cu linii incizate adânc, dispuse în unghi, umplute cu pastă albă. Dimensiuni : înălțimea părții inferioare a corpului=0,24—0,25 m, diametrul fundului=0,142 m (fig. 49).

Întrucât s-au descoperit foarte puține vase întregi de dimensiuni mari, nu putem stabili deocamdată analogii pentru forma descrisă.

Tot de la Limanu provin mai multe fragmente ceramice, din care menționăm numai câteva.

S-au descoperit numeroase fragmente ceramice acoperite cu barbotină și vîrci paralele, din care reproducem numai câteva, atestînd existența categoriei ceramice de uz comun (fig. 50). Barbotina sau vîrcile sînt organizate la fel ca pe fragmentele ceramice descoperite la Baia și Ceamurlia de Jos ⁴⁸.

⁴⁸ *idem*, fig. 146 și fig. 98

Merită să fie semnalate și fragmentele acoperite cu un strat de slip negru, puternic lustruit, și ornamentate cu linii incizate paralele, umplute cu pastă albă, formînd foarte probabil un decor meandric. Punctul de întîlnire a două linii în unghi este marcat printr-o liniuță (fig. 51).

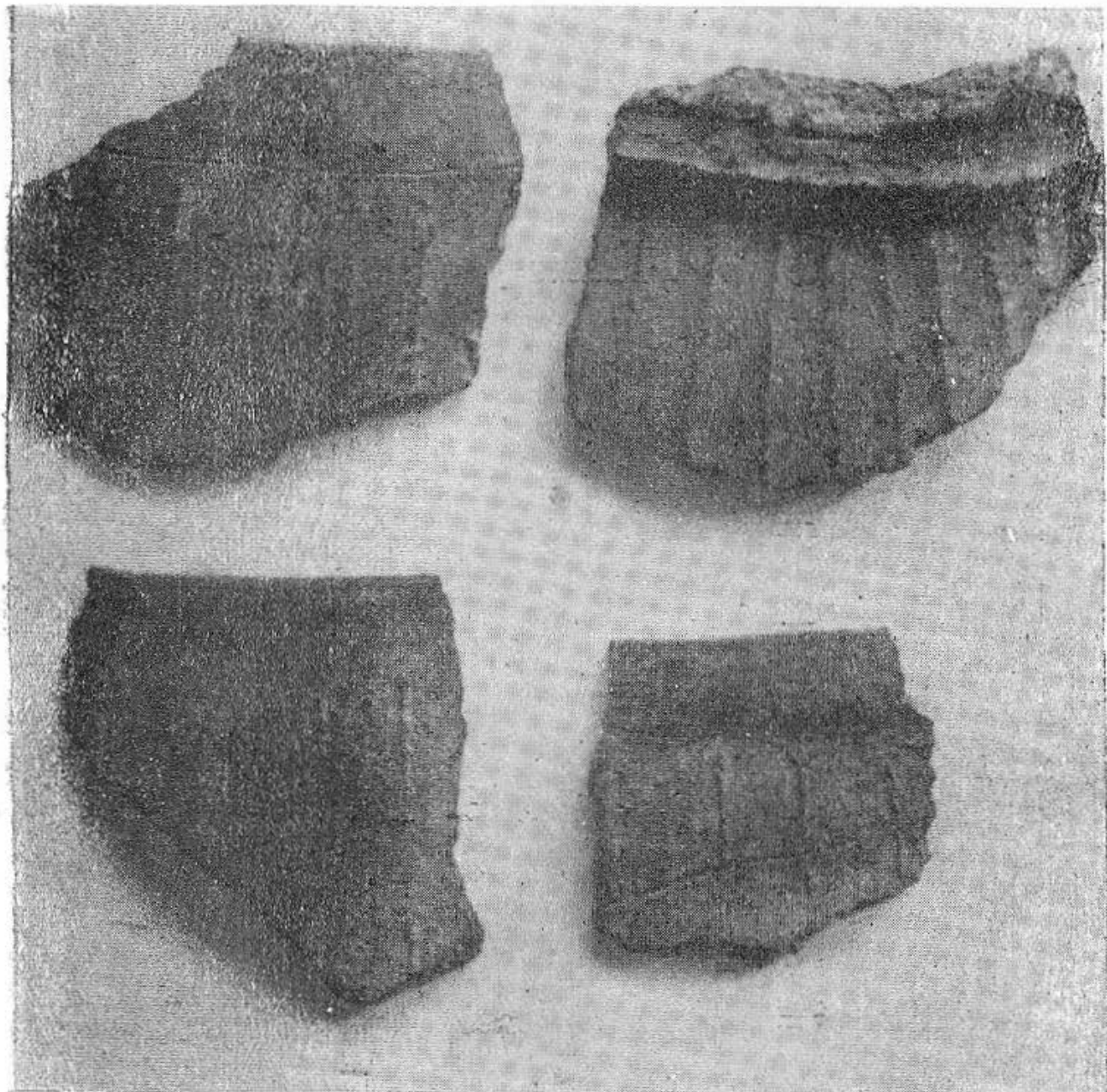


Fig. 50. Fragmente ceramice acoperite cu barbotină, provenite de la Limanu.

Pe un alt fragment ceramic (fig. 52, a), apare un ornament interesant format din liniuțe paralele, umplute cu pastă albă, și care se întîlnește în diferite variante la Ceamurlia de Jos. Celelalte fragmente ceramice prezintă ornamente asemănătoare cu cele de la Golovița.

În categoria ceramicii ornamentate cu linii incizate umplute cu pastă albă, intră și un picior de vas, gol în interior (fig. 53), cu liniile

dispuse în formă de zigzag. Proveniența acestui fragment nu este însă certă, păstrându-se numai fotografia lui în fototeca muzeului. S-ar putea să provină tot de la Mangalia.

Fig. 54, 55, 56 cuprind fragmentele ceramice mai caracteristice de la Limanu, în ceea ce privește decorul, și care își găsesc analogii la Golovița, Cernavodă și Ceamurlia de Jos.

3. Podoabe.

a) Brățări.

Din necropolă provin trei brățări întregi din scoică *Spondylus gaederopus* și două fragmente.

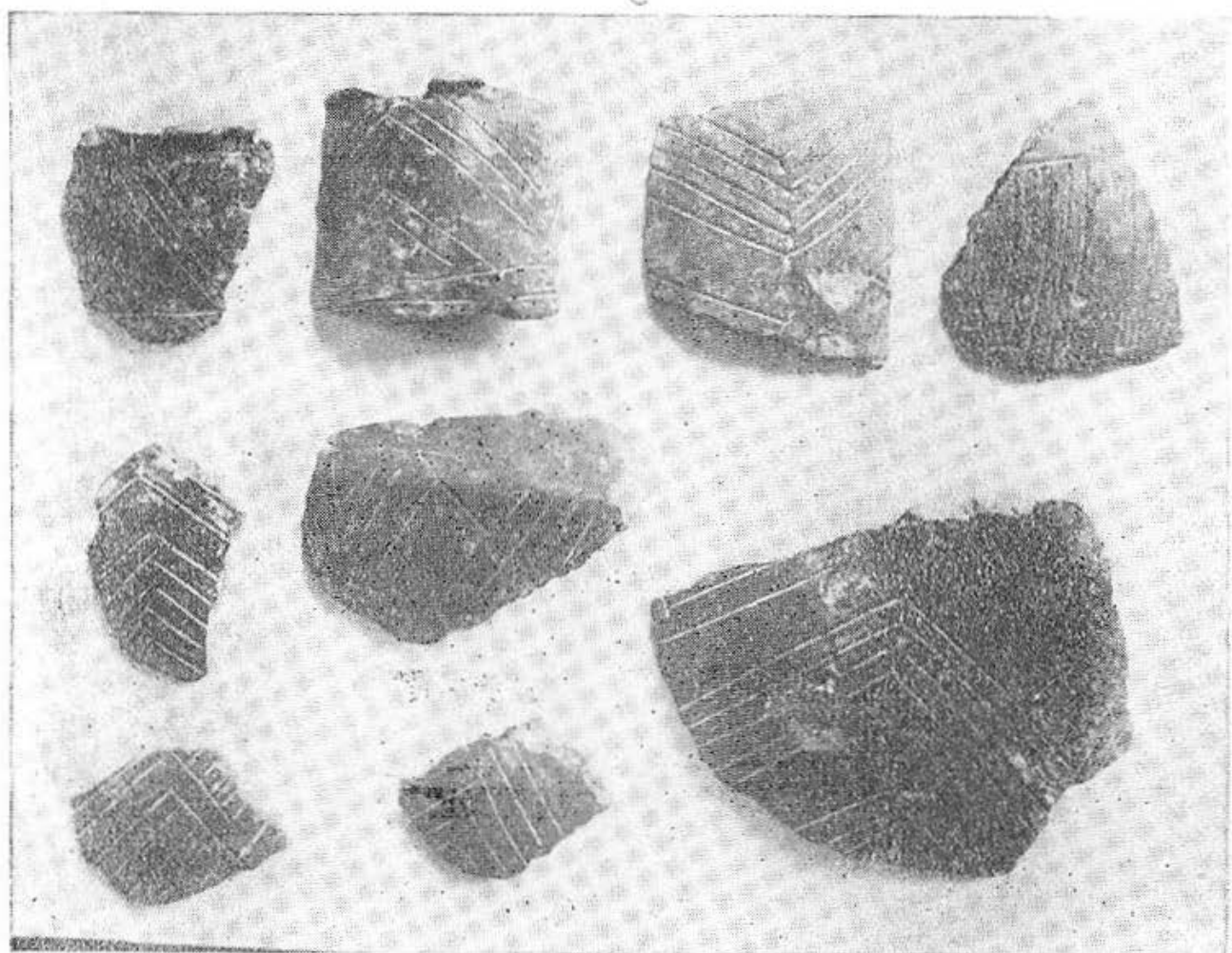


Fig. 51. Fragmente ceramice de la Limanu.

Nr. inv. 5 467

Brățară de dimensiuni mari, din scoică *Spondylus gaederopus*, avînd pe una din laturi un orificiu jos și două sus. Dimensiuni : diametrele = 0,104 m și 0,091 m, lățimea = 0,059 m (fig. 57, a).



Fig. 52. Fragmente ceramice de la Limanu.

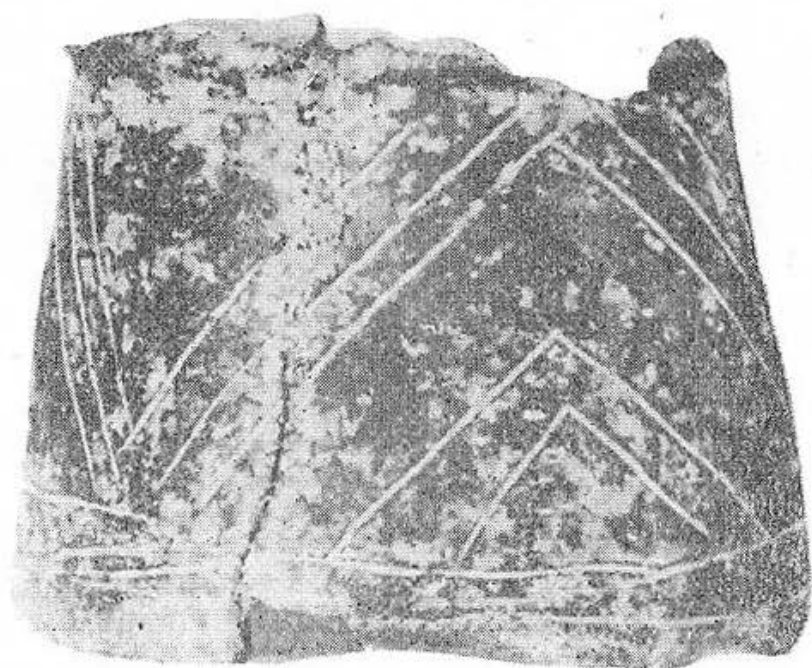


Fig. 53. Picioar de vas descoperit probabil la Limanu.

Nr. inv. 5 466

Brățară din scoică *Spondylus*. Dimensiuni : diametrele = 0,078 m și 0,071 m (fig. 57, b).

Nr. inv. 5 465

Brățară din scoică *Spondylus*, de dimensiuni foarte mici, fără orificii. Dimensiuni : diametrele = 0,064 m și 0,044 m (fig. 57, c).

Nr. inv. 5 370 și 5 371

Două fragmente de brățară din scoică *Spondylus*, descoperite la Limanu (fig. 58).

b) *Coliere*

Din inventarul mormintelor aparținând necropolei de la Limanu fac parte și un mare număr de perle din scoică *Spondylus*, de formă

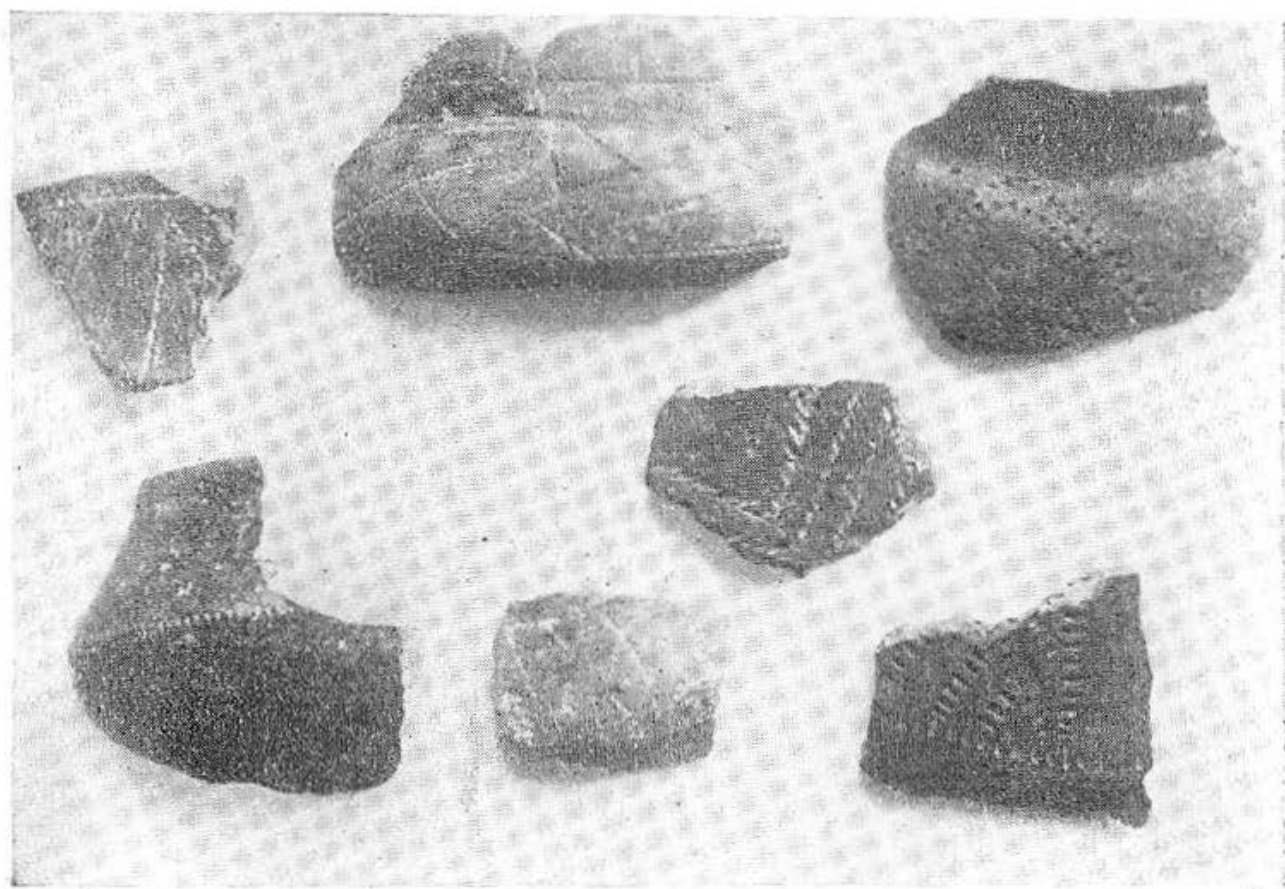


Fig. 54. Fragmente ceramice descoperite la Limanu.

tubulară, avînd diferite dimensiuni și grosimi. Diametrul perlelor variază de la 0,0006 m, pînă la 0,002 m. Au apărut, de asemenea, cîteva perle mărunte, în formă de disc, lucrate dintr-o rocă vulcanică de culoare verde-cupru (fig. 59).

Printre obiectele de podoabă figurează și un inel lucrat din scoică, bine netezit pe fața interioară, și ornamentat în exterior cu creștături oblice. Dimensiuni : diametrul = 0,028 m.

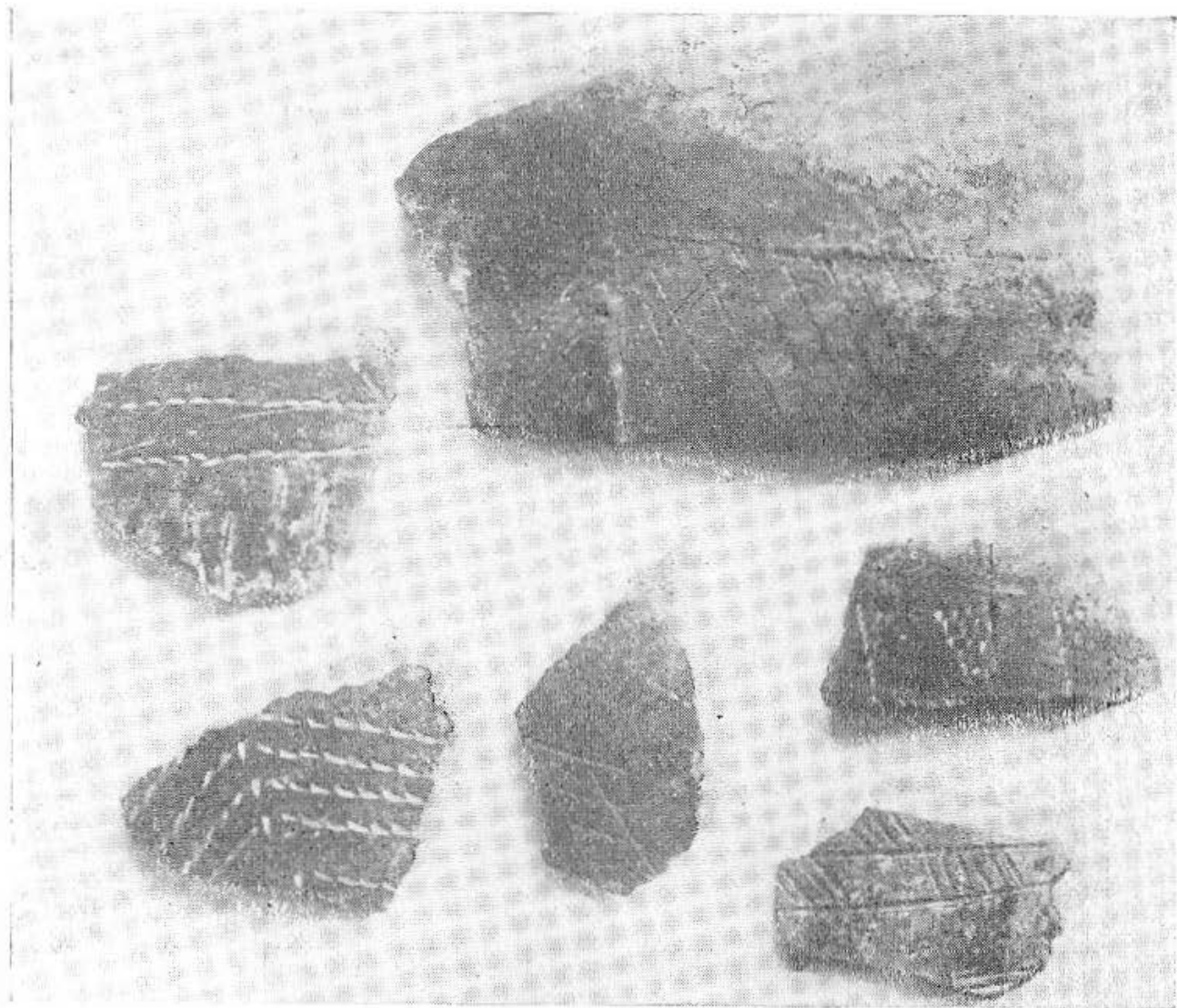


Fig. 55. Fragmente ceramice descoperite la Limanu.

Cu aceasta am încheiat prezentarea materialului inedit de la Limanu. Pentru a cuprinde totalitatea obiectelor salvate din această necropolă aparținând culturii Hamangia, semnalăm în continuare câteva materiale, considerate ca făcând parte din inventarul unui singur mormânt.

Mormânt de înhumatie din necropola de la Limanu

Inventarul mormântului, precum și unele date cu privire la condițiile descoperirii au fost publicate de N. Harțuche⁴⁹. Cu excepția unui vas de marmură, celelalte materiale nu le-am putut identifica în colecțiile Muzeului de arheologie din Constanța. În afară de vasul de marmură, inventarul era compus din trei vase de lut și un obiect în formă de ou cu baza tăiată, lucrat din marmură, care n-a fost publicat de N. Har-

⁴⁹ N. Harțuche, *Un vas de marmură descoperit într-un mormânt de tip Hamangia*. In : Revista muzeelor, nr. 5, 1966, p. 445.

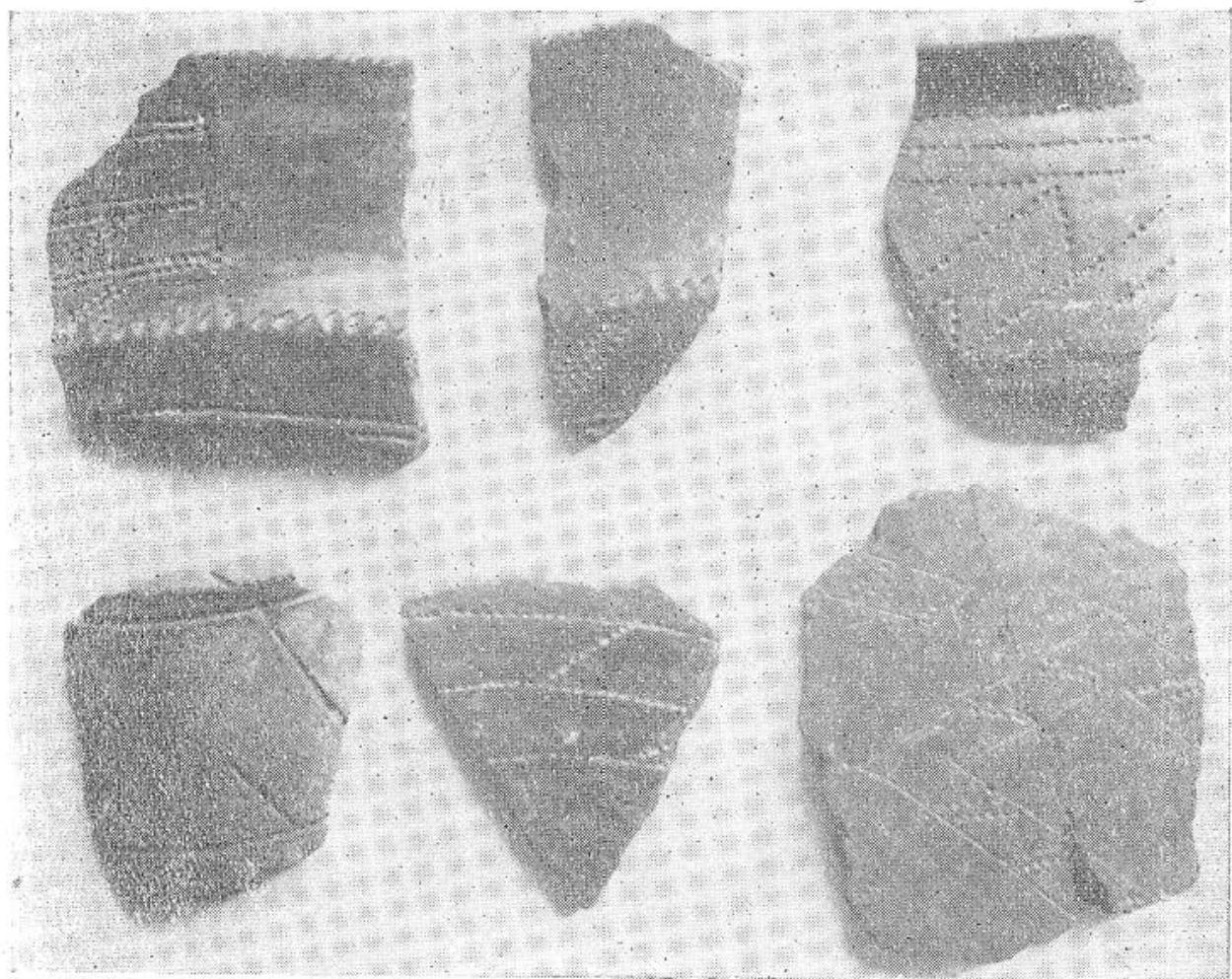


Fig. 56. Fragmente ceramice descoperite la Limanu

țuche, dar despre care există indicația că ar fi fost descoperit împreună cu vasul de marmură ⁵⁰.

1) Tip de vas cu corpul scund, prevăzut cu patru proeminențe organice, nu prea pronunțate, fundul plat și gît tronconic foarte înalt în comparație cu corpul, buza ușor răsfrîntă înafară. Suprafața vasului este acoperită cu un slip de culoare închisă, bine lustruit și ornamentată cu caneluri orizontale și paralele pe gît și caneluri oblice pe corp. Vasul era de dimensiuni mici ⁵¹. Nu găsim analogii pentru această formă nici la Limanu, nici în celelalte stațiuni cercetate pînă în prezent.

2) Tip de vas asemănător cu vasele cu corp globular și gît cilindric, avînd însă pe linia de maximă rotunjime a corpului patru proeminențe organice bine pronunțate, fundul plat, buza dreaptă. Suprafața vasului este acoperită cu un slip de culoare închisă, bine lustruit, fiind ornamentată pe gît cu caneluri orizontale și paralele, iar pe corp cu caneluri oblice, plasate în jurul proeminențelor ⁵². Analogii avem chiar la

⁵⁰ Atît obiectul în formă de ou cu baza tăiată, cît și vasul de marmură sînt expuse în Muzeul de arheologie din Constanța.

⁵¹ N. Hartușche, *op. cit.*, fig. 1/a

⁵² *idem*, fig. 1/b.

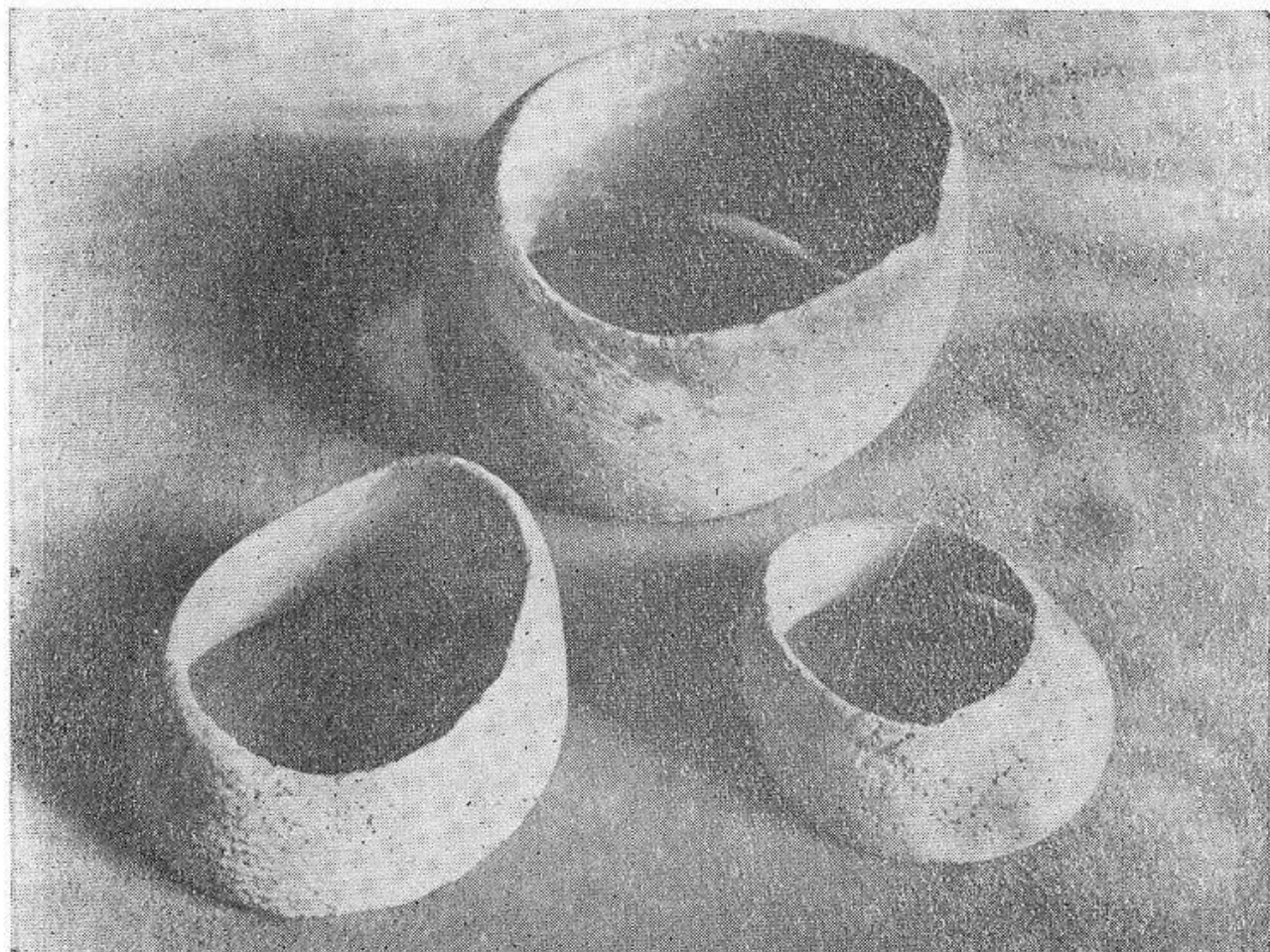


Fig. 57. Brățări din scoică *Spondylus gaederopus*, descoperite la Limanu.

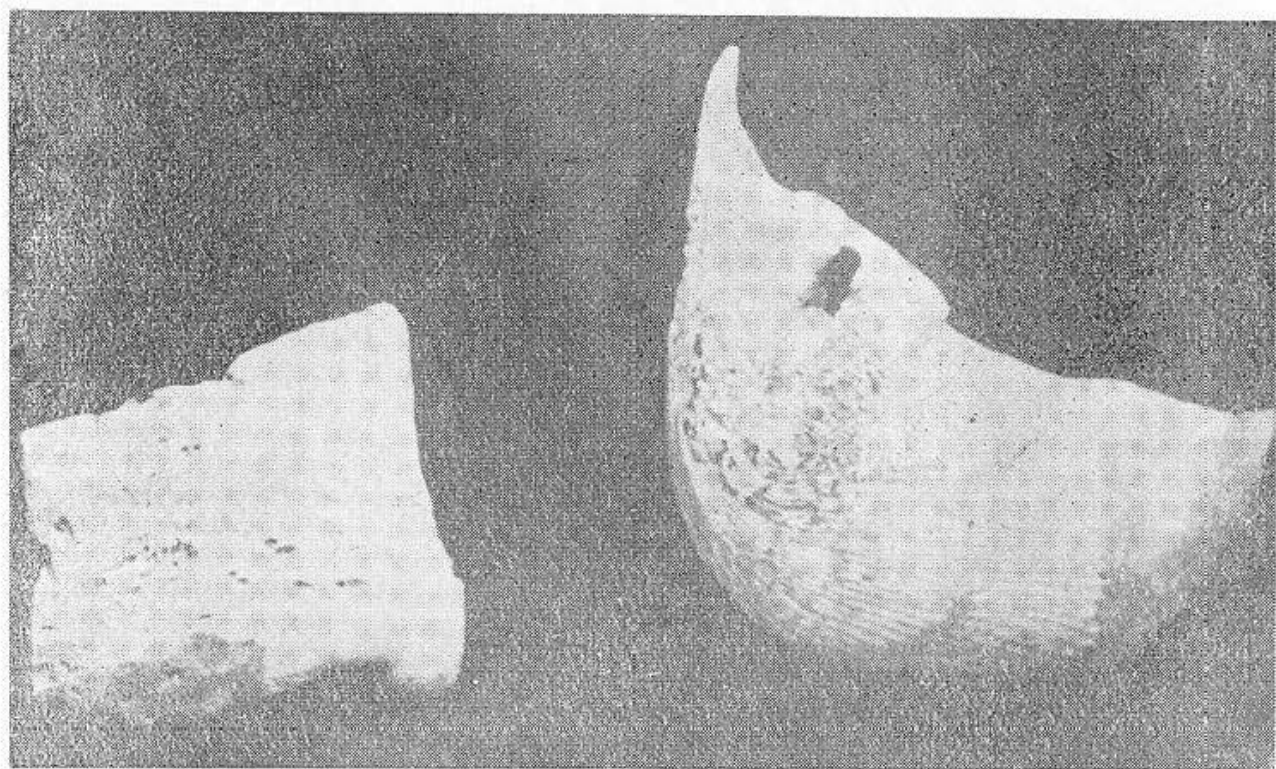


Fig. 58. Fragmente de brățară din scoică *Spondylus*, găsite la Limanu.

Limanu (v. fig. 37 și 38 din text), numai că pe vasele de acest tip proeminențele nu sînt atît de pronunțate, iar corpul este mai greoi. O analogie bună ne oferă un vas descoperit la Mangalia, cu proeminențe pronunțate și o tortiță pe corp ⁵³.

3) Vas scund bitronconic, avînd patru proeminențe pe partea superioară a corpului, în apropiere de gît, fundul plat, gîtul îngustîndu-se

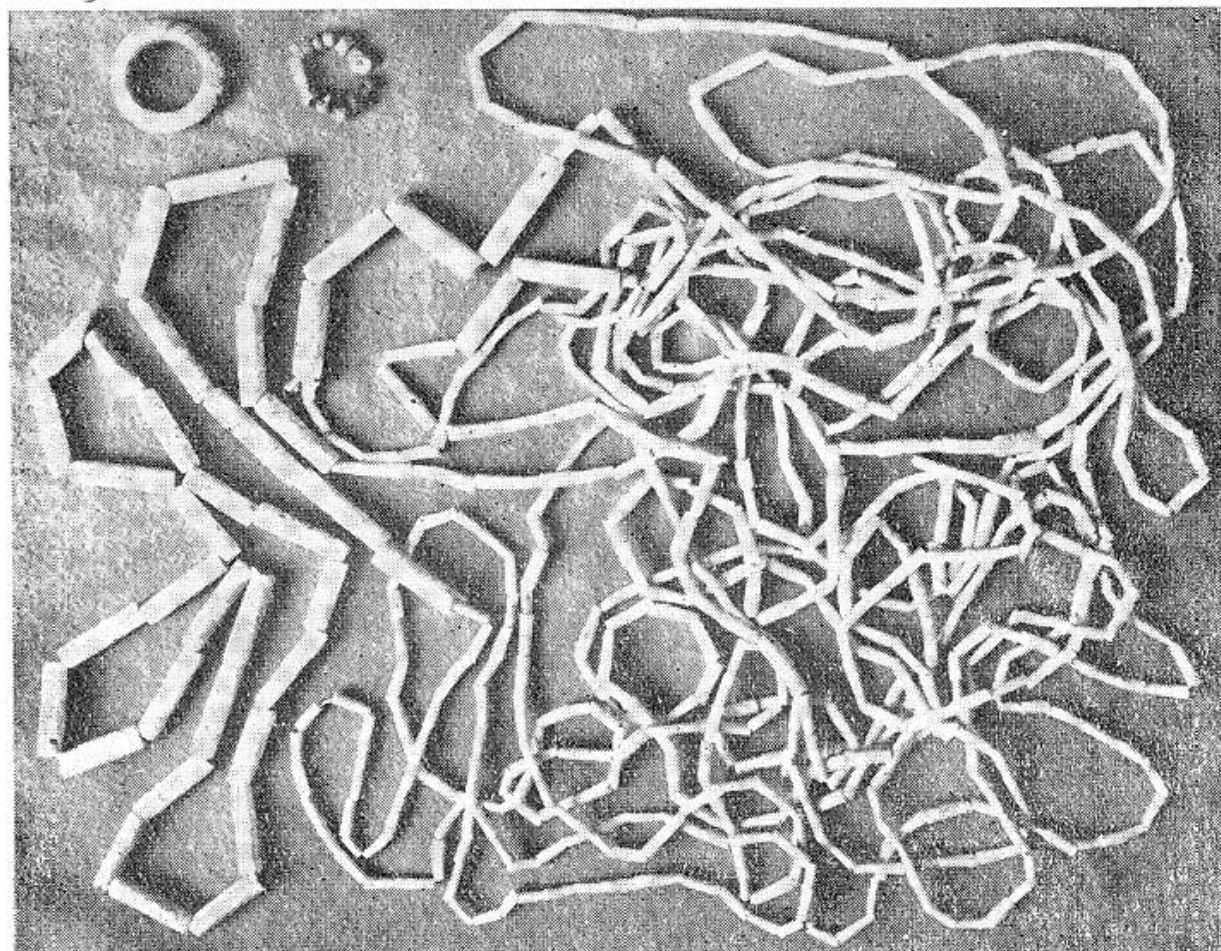


Fig. 59. Podoabe descoperite la Limanu.

pe măsură ce se apropie de buză. Suprafața este acoperită cu un slip de culoare închisă, bine lustruit, și ornamentată cu pliseuri orizontale și paralele pe gît și oblice pe corp. Pe linia de unire a corpului cu gîtul se găsește o linie punctată, umplută cu pastă albă, de la care pornesc în jos patru linii verticale ⁵⁴. Acest vas se încadrează în seria acelor care folosesc în ornamentare atît canelurile, cît și liniile punctate, umplute cu pastă albă, fiind identic cu un vas de același tip, descoperit tot la Limanu (v. fig. 46 în text).

4) Vas de marmură avînd forma unei străchini scunde, cu fundul rotunjit și gura larg deschisă. Dimensiuni : înălțime=0,03 m, diametrul gurii=0,117 m ⁵⁵.

⁵³ *Cultura Hamangia...*, fig. 24/1

⁵⁴ N. Harțușe, *op. cit.*, fig. 1/b

⁵⁵ *idem*, fig. 1/c.

5) Obiect de marmură avînd forma unui ou cu baza tăiată și înălțimea de 0,05 m. Se încadrează în seria obiectelor rituale, depuse în morminte, asemenea rombului de granit și pietrelor circulare sau în formă de semilună descoperite în mormintele de la Cernavodă, și a căror semnificație simbolică nu o cunoaștem încă.

6) Brățară din scoică *Spondylus*, nepublicată pînă în prezent. Nu știm dacă este identică cu una din cele trei brățări descoperite tot la Limanu, sau reprezintă un exemplar nou, neidentificat de noi.

7. Aproximativ 40 de perle tubulare, lucrate, după cum crede autorul, din cochilii de *dentalium*⁵⁶.

CONCLUZII

Materialul de la Mangalia și Limanu prezentat de noi este destul de variat și îmbogățește mult conținutul culturii Hamangia. Ne referim, în primul rînd, la seriile de tipuri noi de vase și la unele tehnici de ornamentare bogat reprezentate față de descoperirile din alte stațiuni. Trebuie subliniată astfel folosirea pe scară largă a canelurilor și pliseurilor sau realizarea motivului spiralic în tehnica canelurilor (v. fig. 36 în text). De asemenea, tehnica combinării canelurilor și pliseurilor cu linii punctate, umplute cu pastă albă, documentată într-un singur caz la Cernavoda, își găsește numeroase replici la Limanu, atestînd un procedeu des folosit.

Un motiv ornamental bine reprezentat în descoperirile de la Mangalia și Limanu este meandrul, realizat în tehnica inciziei fine, umplute cu pastă albă, sau sub forma unui chenar incizat, în interiorul căruia se trasează linii punctate paralele.

Principalul motiv decorativ poate fi însă socotit unghiul, dispus uneori sub formă de zigzag, și triunghiul în numeroase variante. Împreună cu motivul în zigzag apar și liniuțele sau adînciturile circulare, plasate în dreptul unghiului, în genul decorului cunoscut în ceramica liniară (fig. 51 ; 52, c ; 55, c).

Motivele decorative crestate, întîlnite în general mai rar în cultura Hamangia, apar pe o serie de vase descoperite la Mangalia și Limanu.

Dacă dovezile cu privire la folosirea picturii în ornamentarea ceramicii Hamangia au fost foarte sărace pînă nu demult, ca să nu spunem inexistente, vasul de la Limanu, decorat pe gît cu benzi de culoare albă și apoi lustruit, ne dovedește, ca și fragmentul ceramic de la Techirghiol, cunoașterea acestei tehnici de către purtătorii culturii Hamangia.

O categorie ceramică importantă, bogat reprezentată la Mangalia și Limanu, o formează vasele cu patru proeminențe, care lipsesc din alte așezări sau necropole, ori sînt foarte rare. De asemenea, prototipul de pahare cu corp cilindric și fundul rotunjit, executate dintr-o pastă grosolană, documentat pînă în prezent numai la Mangalia, ne arată menținerea unor forme mai vechi, lucrate în lemn sau piatră, de felul celor descoperite în Anatolia, la Çatal Hüyük, și în Palestina.

⁵⁶ Atît brățara, cît și perlele n-au fost publicate în articolul citat.

Pe fondul ceramicii Hamangia, caracterizată în general printr-o bogăție de forme și decoruri, vasele provenite de la Mangalia și Limanu se evidențiază prin varietatea și originalitatea lor.

Numărul destul de mare de podoabe din scoică *Spondylus* ridică pe de altă parte problema legăturilor intense întreținute de oamenii culturii Hamangia cu sudul, legături facilitate de apropierea de litoralul Mării Negre și de faptul că navigarea pe mare, de-a lungul țărmului, era practică, devreme ce se susține că primii purtători ai acestei culturi au venit pe mare⁵⁷, iar oasele de pește aparținând speciei *Aurata Aurata* atestă pescuitul în larg⁵⁸.

Trecînd în revistă diferitele păreri cuprinse în literatura de specialitate în legătură cu schimburile intertribale ca mijloc de vehiculare a valvelor de scoici *Spondylus*, Eugen Comșa propune o altă explicație pentru brățările descoperite pe teritoriul țării noastre⁵⁹.

Pornind de la existența în vechime a peștilor *Aurata Aurata* în Marea Neagră, ceea ce constituie un indiciu și pentru existența unor condiții de climă mai caldă, Eugen Comșa presupune că scoicile *Spondylus* puteau trăi în Marea Neagră, fiind adunate de purtătorii culturii Hamangia și apoi prelucrate și transmise mai departe, de-a lungul Dunării, pînă în sudul Munteniei și Olteniei, în aria unor culturi ca Boian și Vădastra. Dacă această ipoteză va fi întărită în viitor și cu alte observații de faună și floră, rămîne totuși de văzut de ce podoabele din scoică *Spondylus* apar într-un număr redus, constituind mai degrabă obiecte de lux, lucru explicabil în cazul scoicilor numai prin raritatea materiei prime și nu prin dificultățile de prelucrare. De altfel, pînă la noi probe, majoritatea cercetătorilor opiniază pentru pătrunderea obiectelor din scoică *Spondylus* din zona Mării Mediterane, pe calea schimburilor intertribale⁶⁰. Foarte probabil că aceste podoabe pătrundeau în stare finită, dar nu este exclusă nici posibilitatea prelucrării unora din ele la fața locului⁶¹.

Analizînd în linii mari problema încadrării cronologice a descoperirilor de la Mangalia și Limanu, am ajuns la următoarele concluzii:

— Deocamdată, faza Hamangia I nu este documentată.

— O serie de materiale atestă prezența în aceste două localități a fazei Hamangia II (Golovița); de exemplu, fig. 4, f și g; vasele ornamentate cu caneluri plisate; unele forme de vase, cum ar fi cupele cu picior înalt (fig. 53), decorate cu linii incizate paralele.

— Există însă posibilitatea ca fragmentele ceramice ornamentate cu linii incizate paralele și cu liniuțe pe unghiul de întîlnire (fig. 51) să dateze dintr-o perioadă mai veche, precedînd probabil faza Hamangia II, sau să aparțină etapei inițiale a acesteia.

⁵⁷ V. *Cultura Hamangia...*, fig. 56.

⁵⁸ *idem*, p. 56.

⁵⁹ Eugen Comșa, Schimbul la comunitățile din epoca neolitică de pe teritoriul țării noastre. În : *Revista muzeelor*, nr. 5, 1966, p. 442.

⁶⁰ D. Berciu, *Cultura Hamangia...*, p. 78—79. Gh. Cantacuzino în *Atti del VI Congresso Internazionale delle scienze preistoriche*, vol. II, Roma, 1965, p. 239—241; S.C.I.V., nr. 3/1967, p. 397; *Dacia*, N.S., V., p. 68.

⁶¹ V. Doina Galbenu, *Neoliticheskaia masterskaia dlia obrabotki ukrasheni v Hirsova*, în *Dacia*, VII, N.S., 1963, p. 501—509.

— Faza Hamangia III (Ceamurlia de Jos) este atestată de prezența unor fragmente ceramice ca cele din fig. 54, a și 54, b,c,e,f.

— Materialul de la Mangalia și Limanu ne oferă indicii prețioase și în legătură cu identificarea fazei Hamangia IV, în general slab surprinsă în stațiunile cercetate pînă în prezent. Astfel, vasele în „patru colțuri“, cu caneluri relativ late și neglijent executate, reprezintă o etapă destul de evoluată a culturii Hamangia. Ne gîndim la faza IV, care face trecerea spre perioada de sfîrșit a culturii Hamangia. De asemenea, cana cu toartă (fig. 44) aparține fără îndoială unei faze Hamangia tîrzii, care poate să fie Hamangia IV.

— Ultima fază a culturii Hamangia este documentată prin cîteva fragmente ceramice din categoria bine cunoscută „redware“.

Prin urmare, în stadiul actual al cunoștințelor noastre privind așezarea și necropola de la Limanu, putem afirma că oamenii culturii Hamangia se aflau pe malurile lacului de acolo cel puțin din perioada reprezentată de Hamangia II, continuînd să locuiască și să-și îngroape morții pînă la încheierea evoluției acestei culturi. Nu este exclus ca în viitor să fie documentată o locuire începînd cu faza Hamangia I.

Bineînțeles, că numai noi cercetări de teren vor putea duce la concluzii mai ample în legătură cu așezarea de la Limanu.

RÉSUMÉ

DÉCOUVERTES ARCHÉOLOGIQUES À MANGALIA ET A LIMANU APPARTENANT À LA CIVILISATION HAMANGIA.

Les auteurs présentent les matériaux inédits, appartenant à la civilisation Hamangia, découverts dans la nécropole de Mangalia et dans la nécropole et le site de Limanu, se trouvant actuellement dans les collections du Musée archéologique de Constantza.

Les matériaux présentés sont non seulement très riches, mais aussi extrêmement variés, enrichissant le contenu de la civilisation Hamangia avec des séries de nouveaux types de vases et de techniques d'ornementation rarement ou presque jamais rencontrées dans les stations fouillées jusqu'à présent. Très important pour la documentation de la connaissance de la peinture par les porteurs de la civilisation Hamangia est un vase découvert à Limanu, ornementé sur le col avec des bandeaux de couleur blanche.

Au point de vue chronologique, les découvertes Mangalia et Limanu ont démontrées que les hommes de la civilisation Hamangia se trouvaient déjà aux bords du lac Mangalia dans la période représentée par Hamangia II, continuant à vivre et à enterrer leurs morts jusqu'à la fin de l'évolution de cette civilisation.

E R A T Ă

Pagina	Rîndul	În loc de:	Se va citi:
33	17	1958	1957
86	nota 60	<i>Dacia</i> , NS, V, p. 68	<i>Dacia</i> , NS, VII, p. 68
101	nota 4	б оннаке	в Оннаке
104	nota 27	бтєпное повозжѣе и приуєрноморы в эпоху	Степное Поволжѣе и Причерноморѣе в эпоху
105	12 de jos	a faucilles	6 faucilles
136	4 de jos	Murighiol	Mahmudia
137	11 de jos	Phocacea	Phocaea
193	nota 3, rîndul 2	începutul formării culturii Latène geto-dace la Dunărea de Jos, în <i>MCA</i> , IV	p. 243—252 ; <i>MCA</i> , III, 1957, p. 247—254 ; <i>MCA</i> , V,
202	nota 38, rîndul 2	în a doua jumătate	în prima jumătate
269	9 de sus	astfel, dintre cele	astfel, sînt dintre cele
272	nota 3	кнрамика	керамика
295	17 de sus	larg	clar
295	17 de jos	talpă sau o	talpă ca o
295	5 de jos	Propoziția : „Celălalt capăt al toartei este incizată cu linii în unghi“	se suprîmă
297	6 de sus	fig. 20	fig. 21
301	4 de jos	nostru	nostru. 68
302	10 de sus	18 d	19 d
309	40	Οὐαλέρ (ιοῦν)	Οὐαλέρ (ιον)
309	41	Ἀθανέω <α>	Ἀθανέων <α>
309	I,53	Εὐσηβῆς	Εὐσηβῆς
310	I,11	Κόρν (ηλιου)	Κορν (ελίου)
310	II,5	Ζωσίμου	Ζωσίμου
310	14	Torquillina	Tranquillina
310	I,27	fiul lui Pharnakos	fiul lui Thodoros
312	30	Artemides	lui Artemis
345	7 de sus	descoperirile	descoperiri
386	nota 118, rîndul 1	în NS	în <i>Dacia</i> , NS
409	nota 3, rîndurile 2—3	логильшк ранєофеодальном эпоху	могильник раннефеодальной эпохи
429	8 de jos	жеолитическая... в хыршове	Неолитическая... в Хыршове
430	3 de jos	sobeudscha und Beziehungen	Dobrudscha und ihre Beziehungen
431	6 de sus	медтидин (Добрудта)	Меджидия (Добруджа)
434	29 de sus	эллинистический	эллинистический
434	29 de sus	Добрудте	Добрудже
434	30 de sus	вас-конок	раскопок
436	13 de sus	Peef	Peek
438	17 de sus	NS, 1958	NS, II 1958
441	27 de sus	пгредальные одряды	погребальные обряды
450	7 de sus	граффита	граффита
451	21 de sus	архимектира	архитектура
451	42 de sus	Por	Fora
451	47 de sus	Por	Pora
452	44 de sus	Двубрядовый могильндк ран- нефеодальной эпохи в капул виилор	Двубрядовый могильник ра- нефеодальной эпохи в Капул Виилор
509	5 de jos	307	269