

G. IONOMU

CERCETĂRI ARHEOLOGICE LA MANGALIA ȘI NEPTUN

În iarna și în primăvara anului 1966 lucrările edilitare de canalizare, fundații și drumuri, desfășurate la Mangalia și la Neptun au scos la iveală mai multe monumente arheologice, din care o mare parte vor fi prezentate în paginile ce urmează.

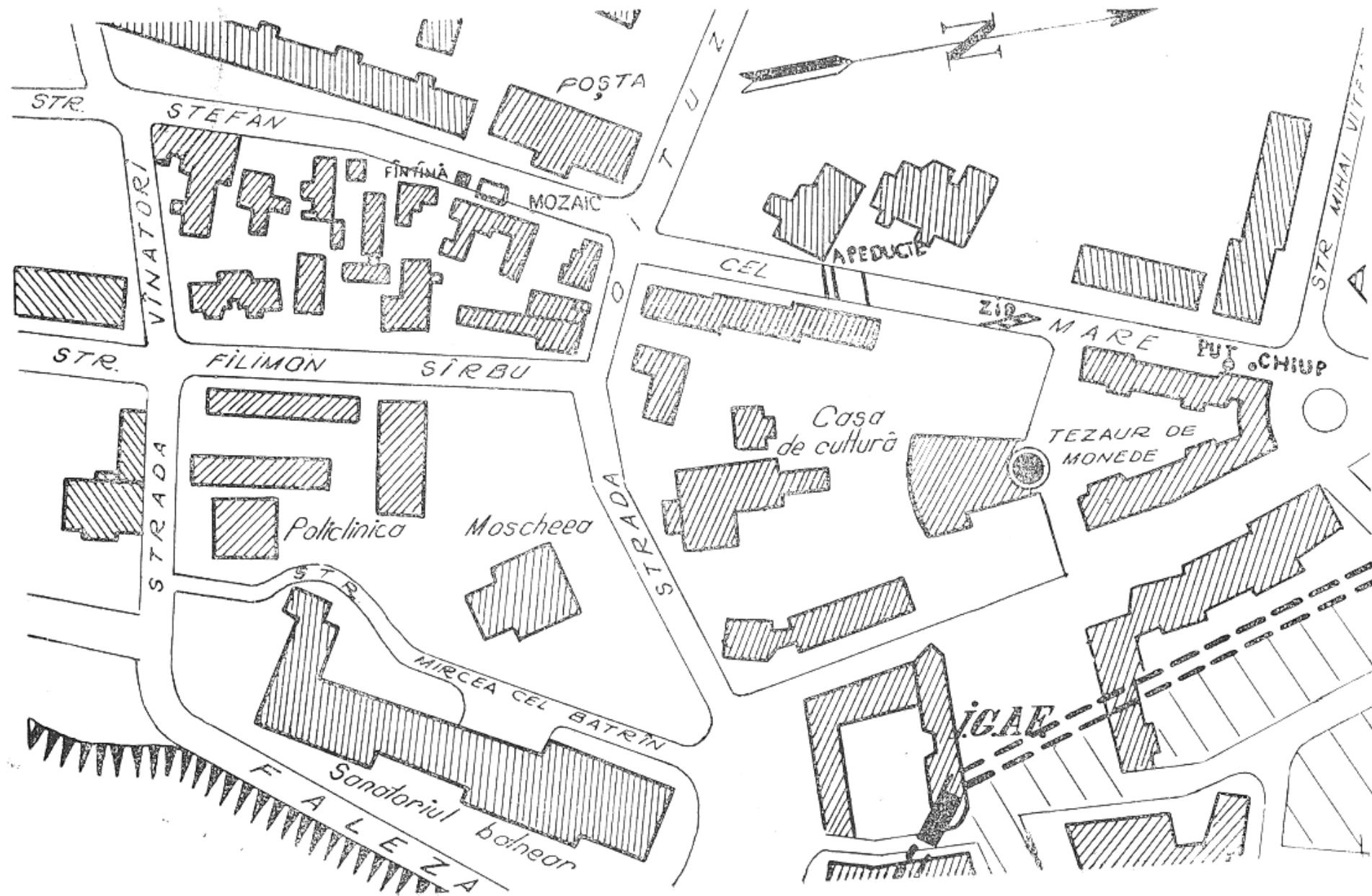
Din cauza amploarei pe care au luat-o construcțiile, numai unele din materiale au fost descoperite în prezența specialiștilor de la Muzeul de arheologie din Constanța, astfel încât pentru multe obiecte nu cunoaștem stratul sau locul exact de găsim. Cit privește săpăturile arheologice de salvare, ele s-au desfășurat în condiții destul de dificile, din care cauză am fost uneori lipsiți de posibilitatea de a obține toate datele necesare. Considerăm însă că nu este inutilă prezentarea tuturor materialelor, chiar și a acelor care nu s-au putut bucura de o cercetare mai atentă în momentul descoperirii.

* * *

În orașul Mangalia, pe str. Ștefan cel Mare, a cărei orientare este nord est-sud vest, aflată în afara zidului de incintă al cetății elenistice și romane, s-a executat de către constructori un șanț lat de 1,5 m, cu o adâncime variind între 2 și 6 m. S-a străpuns astfel nivelul roman iar la o adâncime mai mare, nivelul greco-elenistic.

În cele ce urmează vom prezenta obiectivele și materialele arheologice descoperite, începând cu capătul de nord-est al străzii Ștefan cel Mare. Aici a apărut un chiup (pithos dolium) în dreptul blocului A-2 intrarea B. Găsit la adâncimea de 1,60 m, având dimensiuni destul de mari (L. 1,65 m ; D. 4 m.), chiupul mai păstra încă în interiorul său urme de cereale carbonizate (Fig. 1).

Cu 5 m mai la sud, la 1,75 m adâncime s-a descoperit un puț cu ghizd de piatră (Fig. 2). Puțul, destul de îngust în interior (0,50 m), avea forma rotundă și pereții construiți din blocuri cioplite, nelipite cu vreun liant. Peste orificiul lui a fost așezată o gură, pătrată la bază și circulară în partea superioară, scobită dintr-un singur bloc de piatră. Latura pătratului este de 0,98 m, iar înălțimea bazei de 0,15 ; diametrul



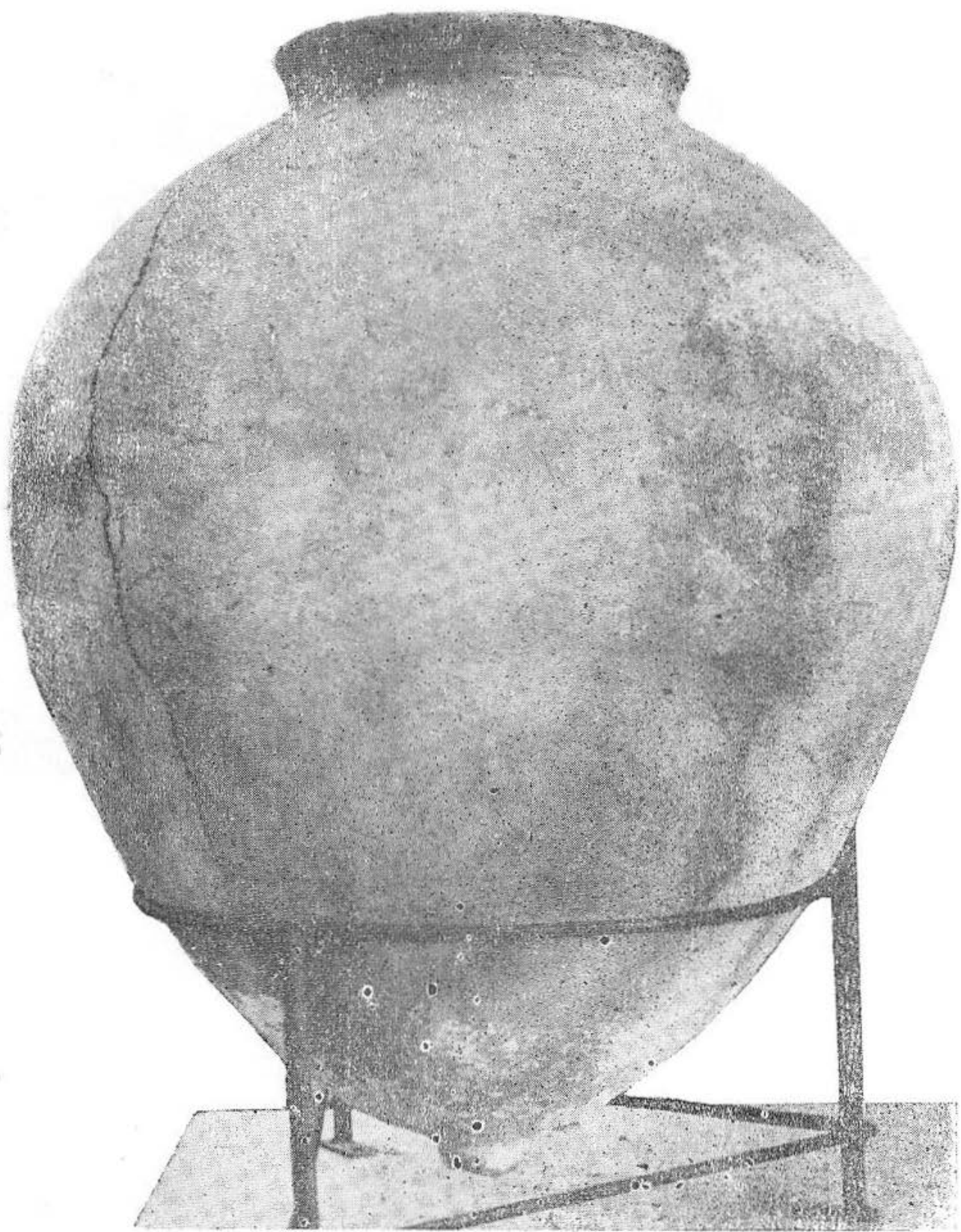


Fig. 1

părții circulare este de 0,60 m în interior iar grosimea de 0,15 m. Pe lângă aceasta cilindrul mai prezintă două șanțuri verticale, late de 0,08 m și adânci de 0,04 m, în care se fixau părțile de lemn ale suprastructurii. Din cauza îngustimii orificiului și a pericolului de prăbușire nu a fost

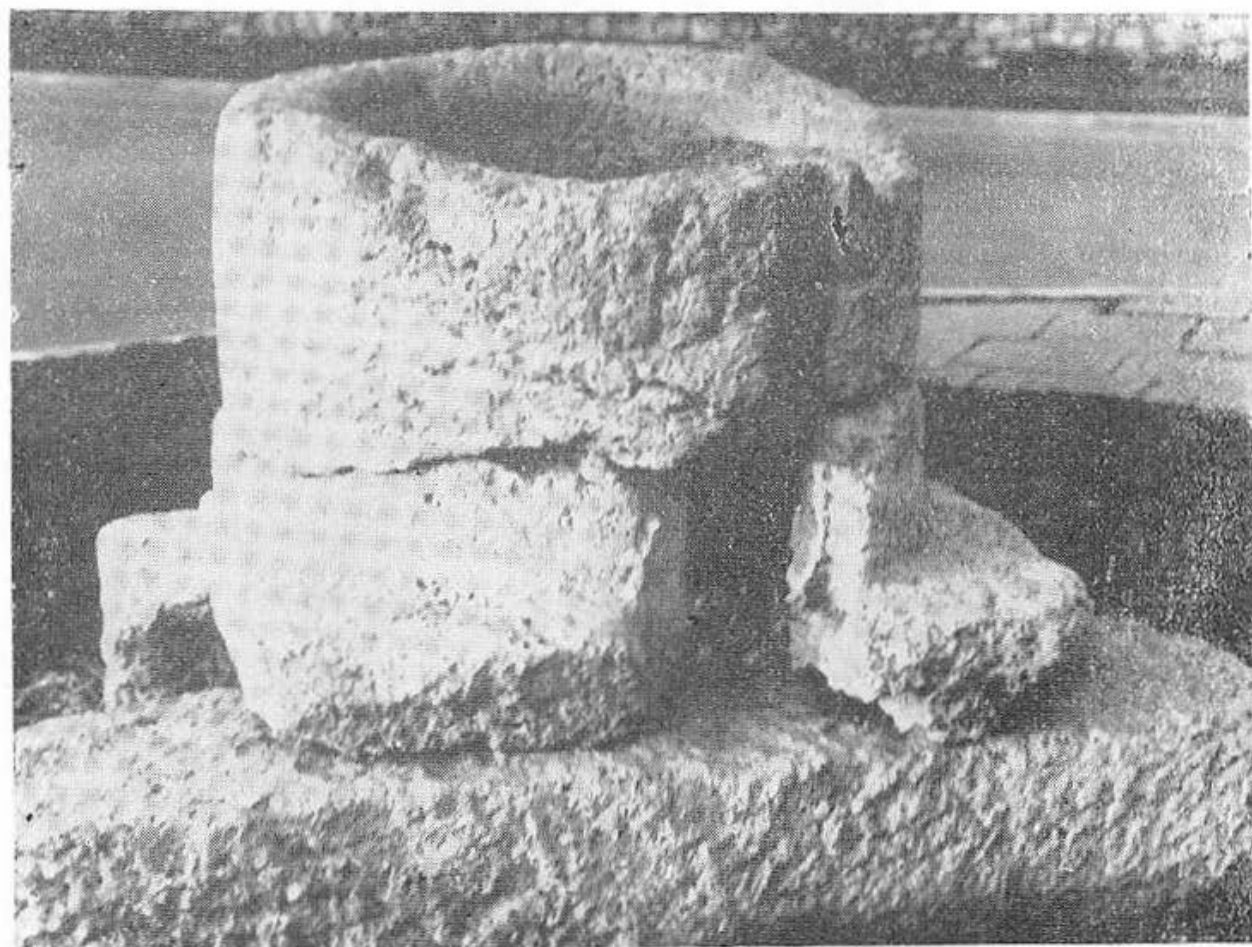


Fig. 2

posibil să se golească puțul, lipsindu-ne astfel posibilitatea de a putea obține o datare a construcției.

Între casa cu nr. 6 și fabrica de pâine, săpăturile de canalizare au scos la iveală, la o adâncime de 2,30 m, un zid care se îndrepta în direcția nord-sud. Deasupra lui, și în apropiere, ieșiseră în pământul de umplură, fragmente de tencuială pictată (Fig. 3), o piuă de piatră (I. 0,52 m; D. 0,43 m), un chiup fragmentar înalt de 1 m, care suferise încă în antichitate reparații, fiind lipit cu bare și nituri de plumb, o amforă heracleeană cu inscripție englică, verticală, aplicată pe gît, din care se mai poate descifra doar Y...0Σ (Fig. 4) și un tambur de coloană dorică.

În pământul de umplură din preajma zidului au fost găsite de asemenea mai multe monede autonome ilizibile. o monedă de la Filip Arabul și una colonială imperială.

Zidul cu fața la est, înalt de 1,45 m, este construit din cinci rânduri de piatră, dintre care primele patru, de jos, sînt făcute din blocuri

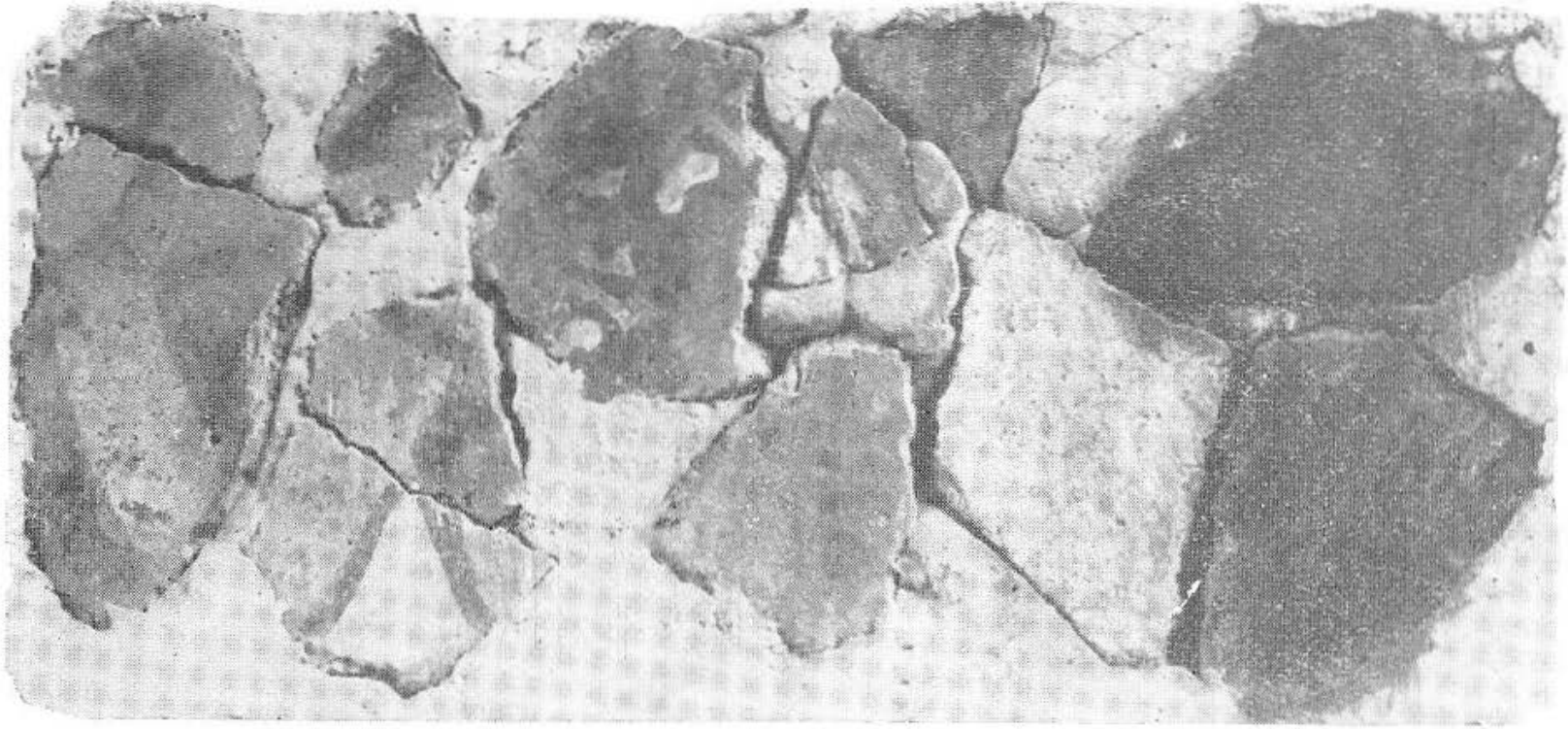


Fig. 3

tăiate regulat, groase de 0,30 m (Fig. 5). În ultimul rând, al cincilea, se afla o piatră de talie de mari dimensiuni, așezată sau deplasată ulterior astfel, încît depășea cu 0,09 m marginea zidului. Acest perete, construit din blocuri bine cioplite, nelipite cu mortar, era în întregime întărit în partea de vest cu bucăți neregulate de calcar, astfel încît atingea gro-

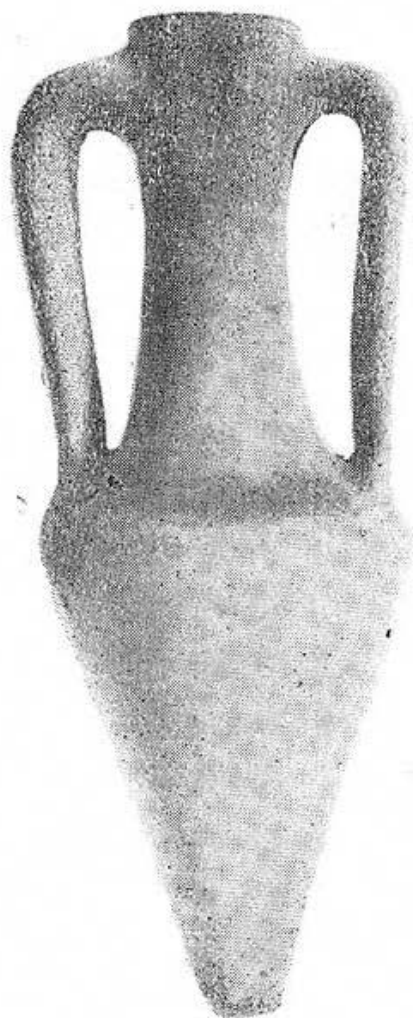


Fig. 4

simea de 0,70 m. Un al doilea parament nu s-a descoperit în săpătură și nici nu s-au observat elemente ale lui. La o distanță de 3 m spre vest, la aceeași adîncime, îngrămădiri de pietre de calcar indică fie demontarea ulterioară a zidului, fie existența altei construcții. La 4 m spre est, la 1,80 m adîncime, s-a găsit o altă îngrămădire de blocuri de calcar, groasă de 2 m și înaltă de 1 m.

Zidul prezintă trăsăturile caracteristice epocii elenistice : tencuiala pictată, chiupul, amfora, piua, tamburul de coloană dorică, îngrămădirile de pietre, indică probabil existența unei locuințe al cărei plan și sistem de construcție nu poate fi lămurit în condițiile în care au fost găsite materialele amintite.

O săpătură mai amplă ar lămuri probabil și ipoteza care se pune aici după care fragmentul de zid descoperit în str. Ștefan cel Mare ar



Fig. 5

fi un rest din vechea incintă elenistică, al cărei traseu se cunoaște doar pe latura de nord a ei ¹.

Mai la sud, dincolo de zidul elenistic, au apărut în dreptul casei cu nr. 11, trei linii de apeducte de olană, dintre care două alăturate, aflate la adâncimea de 1,30 m iar al treilea la 1,90 m. Toate trei, cu direcția est-vest, se îndreptau spre cetate.

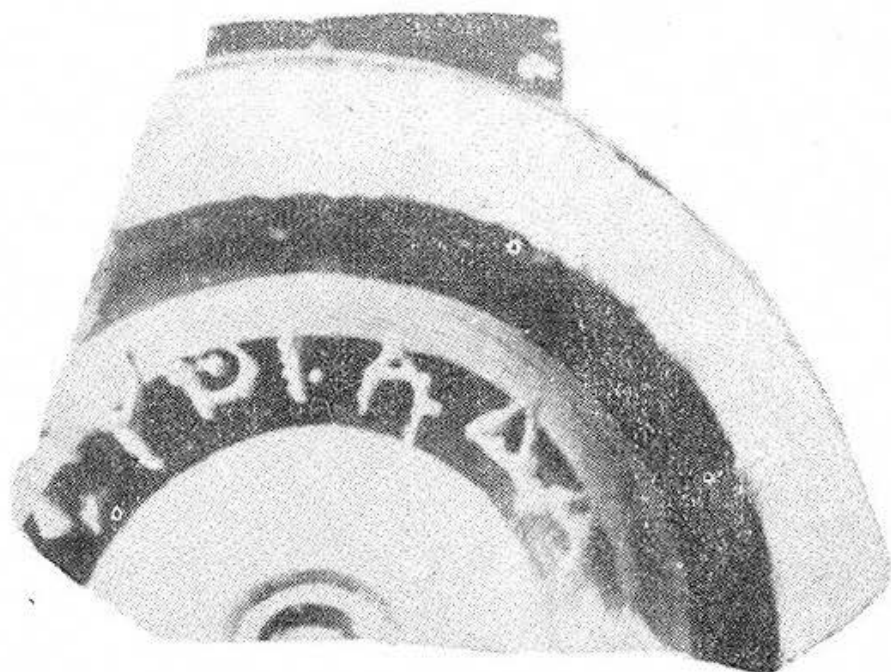


Fig. 6

Până la încrucișarea cu str. Oituz s-a putut remarca grosimea, cu totul deosebită, a stratului de cultură, care atinge 4 și 5 m. Cu oarecare aproximație s-a stabilit existența unor nivele greco-elenistice și, probabil, a unuia roman. Din stratul elenistic de aici provine un fund de vas decorat cu benzi circulare de firnis negru, având un graffite-Πυρράδας — probabil numele proprietarului (Fig. 6).

În continuare a ieșit la iveală pe traseul șanțului, între poșta nouă a orașului și casa cu nr. 13, suprafața unui interesant paviment cu mozaic, pentru a cărei cercetare s-a executat pe marginea de vest a șanțului o casetă de 1x3 m și una de 0,5x3 m pe latura de est. O lărgire mai mare ar fi fost inutilă, deoarece proaspătul șanț era flankat de două săpături mai vechi, care distruseseră mediul arheologic învecinat.

Deasupra mozaicului, aflat la adâncimea de 0,85 m, s-a putut observa, în cele două casete, un strat gros de 0,50 m, de culoare roșatică, cu urme de arsură în partea inferioară, conținând fragmente ceramice diferite și o baghetă de marmură. Pe suprafața mozaicului, în special spre extremitatea nord-estică, se găsea o pată neagră, rezultată de la o ardere intensă corespunzând cu partea inferioară a stratului

¹ C. Preda, Em. Popescu și P. Diaconu, *Săpăturile arheologice de la Mangalia*, în *Materiale și cercetări arheologice*, VIII, p. 442.

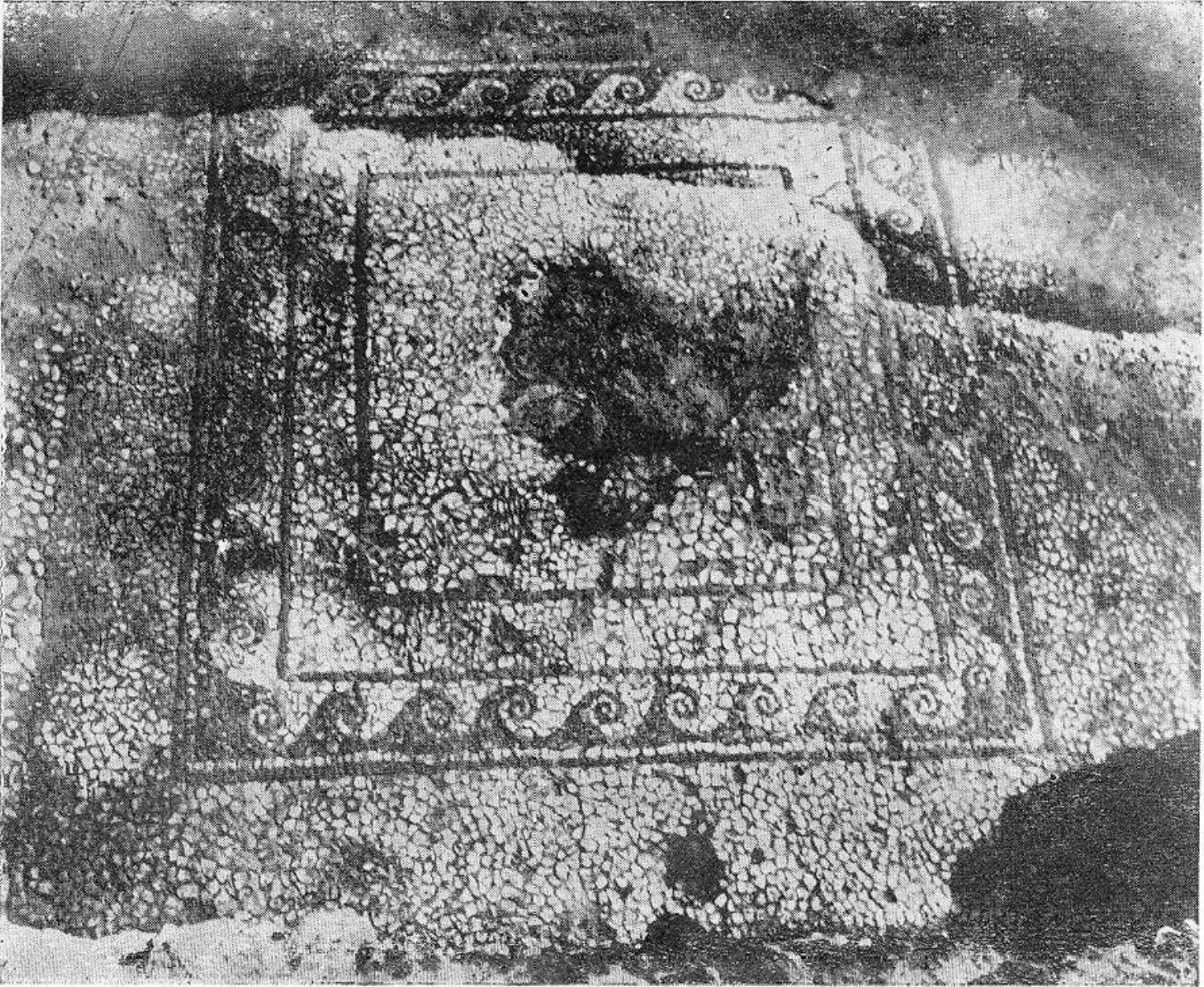


Fig. 7

roșiatic, ardere care a afectat pietricelele mozaicului pe o anumită porțiune. Așa cum a apărut în săpătură (Fig. 7) mozaicul are lungimea laturilor de est și de vest de 3,8 m, iar a celor de nord și de sud de 2,70 m, suprafața păstrată fiind de aproximativ 10 mp.

Pavimentul de mozaic este realizat din pietricele de calcar alb, de marmură albă, de șist verde, cărămidă roșie și piatră albă de rîu, tăiate foarte neregulat. Ornamentația sa este destul de simplă. În cîmpul de pietricele de marmură și de calcar alb s-au înscris trei chenare dreptunghiulare de cărămidă roșie. Între primul și al doilea chenar (considerate din exterior) se afla ca ornament motivul cunoscut sub numele de „ciine alergînd“ sau „unda etruscă“, ale cărui bucle se deplasează de la stînga spre dreapta. Părțile curbate ale ornamentului au fost separate de pietricelele cîmpului, prin benzi de plumb, late de 8 mm, mascate cu foarte multă grijă. O rozetă, parțial distrusă, dispusă într-un mic cîmp de cărămidă roșie, conturată și ea cu benzi de plumb, constituie emblema mozaicului (Fig. 8). Petalele păstrate ale rozetei, în număr de cinci, sînt variat ornamentate. Două dintre ele au fost împărțite în sensul lungimii, o jumătate fiind realizată din pietricele de cărămidă roșie iar cealaltă din pietricele albe; alta este întretăiată în curmeziș de trei benzi subțiri de culoare roșie și în sfîrșit a patra, de culoare albă și roșie este împărțită în jumătăți egale, de data aceasta în sensul lățimii. Dintr-a cincea petală nu s-a păstrat de cît vîrfurile, astfel încît nu ne putem da seama de ornamentația ei. Toate pietricelele folosite aici au formă de cuburi de mici dimensiuni, dovedind o atenție specială în alcătuirea emblemei.

Înspre extremitățile pavimentului s-a constatat utilizarea pietrelor de rîu, ceea ce ar presupune, fie existența unor margini tratate aici mult mai neglijent, fie începutul unui nou pavaj.

După demontarea suprafeței cu mozaic s-au putut observa și elementele din infrastructură. Astfel începînd de jos, peste un strat de pămînt argilos conținînd fragmente ceramice elenistice, constructorul a așternut un strat de mortar de egalizare, gros de 7—8 cm. Deasupra lui au fost așezate pietre de calcar lipite cu lut și îngrijit îmbinate, groase de 0,30 m (statumen) apoi s-a turnat un strat gros de 0,06 m (rudus) peste care s-a pus un ultim nivel de mortar gros de 0,04 m (nucleus), în care s-au înfipt pietricelele de mozaic². La sud de mozaic, la numai 4,20 m distanță, a apărut în săpătură o a doua fîntînă. (Fig. 9). Deasupra ei, în stratul de umplutură, s-a găsit o troacă și două jgheaburi de piatră, dintre care unul conținea o monedă de bronz aproape ștearsă, probabil autonomă. Gura, fără ghizd, se afla la 0,90 m adîncime, situîndu-se stratigrafic aproximativ la nivelul pardoselii de mozaic. Elementul deosebit îl constituie trei din cele patru ziduri ale fîntînii, construite din pietre masive, semicirculare, fără liant, cioplite cu multă acuratețe, în timp ce zidul al patrulea este format, cel puțin în partea supe-

² Vitruvius, *De architectura*, VII.



Fig. 8



Fig. 9

rioară, din blocuri mari, prismatice, orientate nord-sud și care continuă și în afara fântinii.

Interiorul este de formă dreptunghiulară (0,80 m/0,70 m.), pietrele semicirculare venind cu partea curbată în exterior și cu partea dreaptă în interior; ele sînt așezate cu atîta grijă, încît pereții sînt perfect drepți pe toată adîncimea. În exterior pereții de piatră au fost întăriți și etanșezați cu ajutorul unor blocuri de calcar de formă neregulată.

Trecîndu-se la golirea fântinii — s-a ajuns pînă la 12 m — s-au descoperit fragmente ceramice, oase și diferite alte obiecte. Astfel, la adîncimea de 1 și 2 m au ieșit la iveală oase de animale mici, aruncate în momentul în care fîntina a fost transformată în loc pentru aruncat gunoaie. La 1 m adîncime a apărut un urciore întreg, de mari dimensiuni (L. 0,42 m; D. 0,29 m) amintind ca formă o amorfă (Fig. 10), la 2 m un obiect de os ornamentat (L. 0,12 m) (Fig. 11), iar la 2 și 3 m multe fragmente ceramice, care au dat prin restaurare două amfore piriforme de mari dimensiuni (L. 0,95 m; D. 1,90 m) (Fig. 12, 13). De la aceeași adîncime au mai fost scoase fragmente de vase de diferite tipuri, printre care căni cu corpul rotund și caneluri orizontale, un fragment de castron (Fig. 14), fragmente de amfore. La 5,50 m. adîncime a ieșit un pond de piatră de formă tronconică (greutatea 1370 gr) (Fig. 15), iar la 7 m, fragmente ceramice elenistice, cu firnis negru. Pînă la 12 m, cît s-a putut săpa în interiorul fîntinii, n-au mai apărut decît fragmente de vase atipice.

Deși aflate la mică adîncime, deasupra unui strat elenistic mai vechi, pavimentul cu mozaic și fîntina prezintă toate trăsăturile unei construcții elenistice. Pe lîngă aceasta, se pare că cele două monumente făceau parte din același edificiu. S-a putut observa că unul din pereții fîntinii, construit în partea superioară din blocuri prismatice de calcar, ieșea mult în afară, îndreptîndu-se spre mozaic, mîrginind probabil latura de vest a pavimentului. La Skardhana — Delos³ a fost cercetată o casă elenistică cu peristil, împodobită cu mozaicuri dintre care unul foarte asemănător cu al nostru (Fig. 16). În interiorul ei s-a găsit și un puț adînc de 10 m, de un bun aspect din punct de vedere constructiv. Analogiile cu descoperirile din Delos ne permit să stabilim și la Callatis, existența unui edificiu asemănător despre care nu avem mai multe date, pentru motivul că toate celelalte elemente ale construcției au fost distruse de săpături moderne.

Un lucru deosebit de caracteristic, observat mai ales în momentul lucrărilor de restaurare, sînt acele benzi de plumb care conturează atît volutele de la unda etruscă cît și petalele rozetei de la motivul central. Ele au fost folosite pentru a ușura așezarea pietricelelor de mozaic acolo unde desenul era mai complicat.

Mozaicuri la care se constată aceeași particularitate tehnică s-au mai descoperit la Pella în Macedonia, dar sînt mai vechi, fiind datate

³ G. Daux, *Chronique des fouilles et découvertes archéologiques en Grèce en 1961*, pp. 963, 964; fig. 12; idem *Chronique des fouilles et découvertes archéologiques en Grèce en 1963*, în BCH, 1964, II, p. 896 și urm.; Ph. Bruneau și Claude Vatin, *Une nouvelle mosaïque a Délos*, în BCH, 1964, I, p. 262.

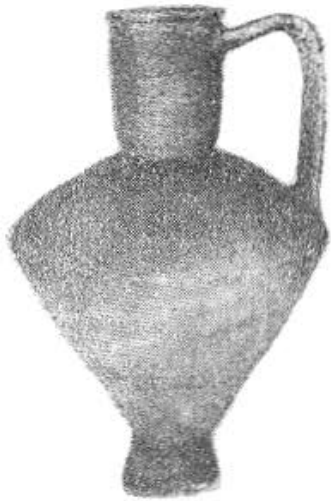


Fig. 10



Fig. 11.

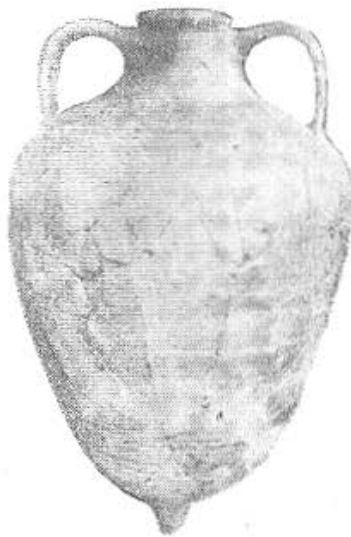


Fig. 12.

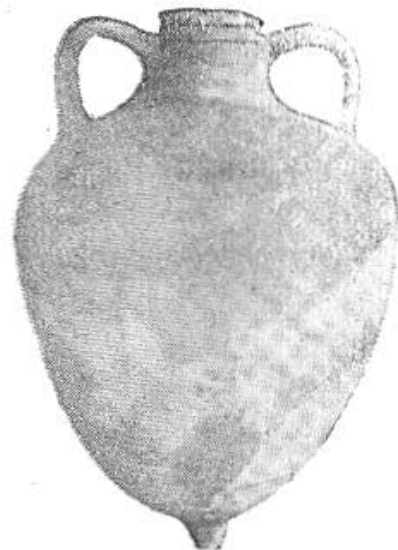


Fig. 13.

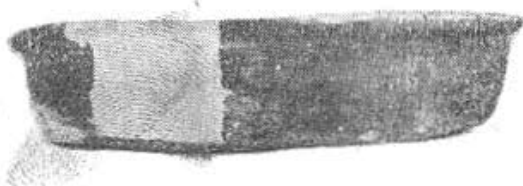


Fig. 14.

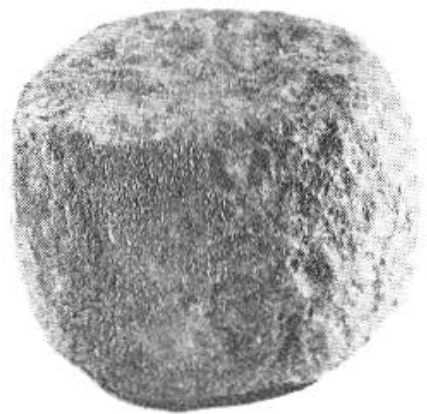


Fig. 15.

în ultima parte a sec. IV î.e.n.⁴ Cronologic mai apropiat de noi este mozaicul de la Cherson care, dacă nu oferă analogii stilistice, în schimb prezintă aceleași benzi de plumb care conturează liniile desenului⁵. Datat în sec. II î.e.n., el poate fi comparat pe deplin, din punct de ve-

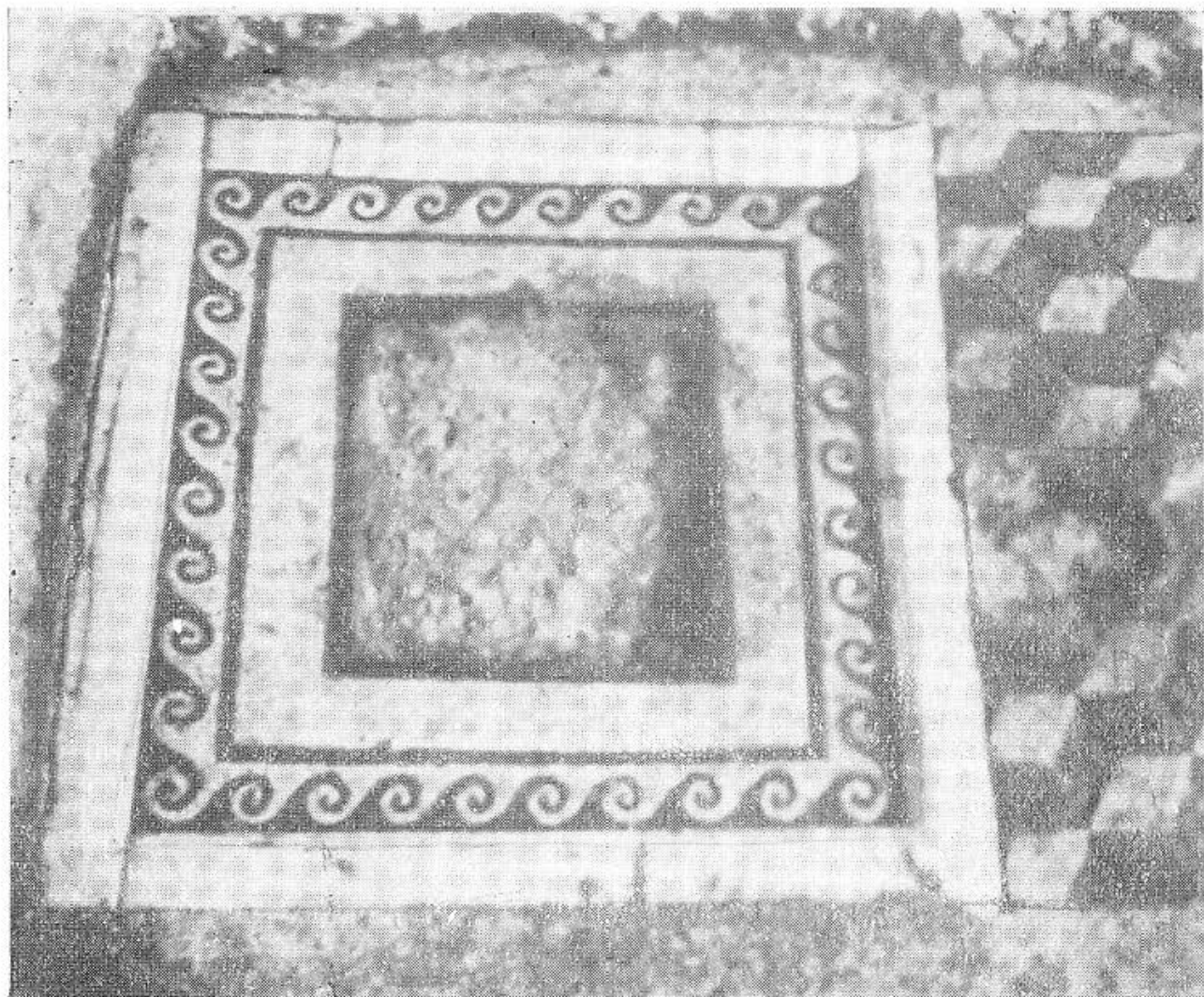


Fig. 16. Mozaicul de la Skardhana-Delos, după G. Daux.

dere constructiv, cu pavimentul de la Callatis, ambele marcînd pătrunderea în bazinul Mării Negre a unei tehnici curent răspîndită în Delos⁶.

Deși nu avem mai multe elemente care să permită o datare exactă, analogiile amintite, cît și situația stratigrafică în care se află mozaicul nostru, pledează pentru o datare în epoca elenistică tîrzie, în sec. II—I î.e.n., eventual chiar aproape de începutul erei noastre. Construirea unei

⁴ Ph. Petsas, *Mosaics from Pella* în „La mosaïque greco-romaine. Colloques internationaux du Centre national de la recherche scientifique“. Paris 1963, pp. 44, 50 și 54.

⁵ A. Vostchinina, *Mosaïques greco-romaines trouvées en Union Soviétique* în „La mosaïque greco-romaine. Colloques internationaux du Centre national de la recherche scientifique“, p. 317.

⁶ *Idem*, p. 317.

case relativ luxoase dovedește extinderea zonei de locuire a orașului într-o vreme de prosperitate și liniște, curmată însă de o serie de evenimente al căror caracter nu l-am putea stabili de cât în condițiile unei precise datări a monumentului. Urmele puternice de arsură observate pe suprafața de mozaic ca și în stratul de umplutură de deasupra și în întreaga zonă a locuinței sînt mărturii ale unui puternic incendiu, care a afectat nu numai clădirea, dar și, probabil, întreg cartierul de locuințe. Nu e mai puțin adevărat că edificiul destul de luxos, ar sugera existența unor ziduri care să-l fi protejat atît pe el, cît și cartierul din care făcea parte. Dar deocamdată nu avem nici o dovadă mulțumitoare în această direcție.

O anumită importanță o prezintă și fîntina descoperită în apropiere. Transformată, în epoca romană, în loc de aruncat gunoaie, materialele s-au stratificat între 1 și 5 m, oferind posibilități de datare pentru cîteva tipuri de vase, care în alte condiții ar fi fost mai greu de încadrat din punct de vedere cronologic.

La adîncimea de 1 m, a ieșit la iveală un urcior, al cărui tip este considerat de Gaidukevici ca fiind din sec. II e.n.⁷, dar ținînd seama de faptul că la adîncimea de 2 și 3 m, apar cănițe și vase cu caneluri horizontale, caracteristice sec. II și III e.n. vasul nostru se încadrează în aceeași epocă (Fig. 10).

Tot de la adîncimea de 2 și 3 m au fost scoase două amfore fragmentare de mari dimensiuni, de o formă întrucîtva deosebită (Fig. 12, 13), două urcioare, din care s-a păstrat doar corpul și care sînt similare cu vasul ieșit de la adîncimea de 1 m. Mai notăm un castron (Fig. 14), fragmente ceramice diferite și un obiect de os, care ar putea fi un instrument de toaletă. La o adîncime mai mare a apărut pondul de piatră, iar mai jos cele cîteva cioburi cu firnis negru găsite în fundul fîntinii, într-un pămînt curat, care întăresc datarea ei pentru epoca elenistică.

Nu vom încheia prezentarea materialelor găsite în str. Ștefan cel Mare, fără a aminti o serie de piese apărute de-a-lungul șanțului și recoltate în diverse împrejurări :

1) *Mănușă amforă de Thasos* (Fig. 17)

ΘΑΣΙΩΝ Θασίων⁸)

stea cu opt raze

ΑΛΚΕΙΑΗ Ἀλκείδης)

2) *Mănuși amfore de Rhodos* (Fig. 18, 19)

a. ΜΑΡΣΥΑ Μαρσύα⁹)

ΣΜΙΠΘΙΟΥ Σμινθίου

b. ΕΠΙ ΜΥΤΙΩΝΟΣ Ἐπὶ Μυτιωνος¹⁰)

ΒΑΔΡΟΜΙΟΥ Βαδρόμιου

ștampilă rotundă cu floare de rodie

⁷ V. F. Gaidukevici, *Раскопки Мурманскя в 1935 — 1938 гг.* în *Материалы и исследования по археологии СССР*, 25, 1952, p. 168, fig. 61.

⁸ V. Canarache, *Importul amforelor ștampilate la Istria*. Buc. 1957, p. 40, nr. 2 ; p. 37.

⁹ *Idem*, p. 263, nr. 640.

¹⁰ *Idem*, p. 233.

3) *Mănuși amfore de Heracleea* (Fig. 20, 21, 22)

- a. ΣΠΙΝΘΑ Σπίνθα
HP... ηρ...
ștampilă englifică oblică
- b. ΦΙΛΟ Φιλοτίμου
TIMOY



Fig. 17

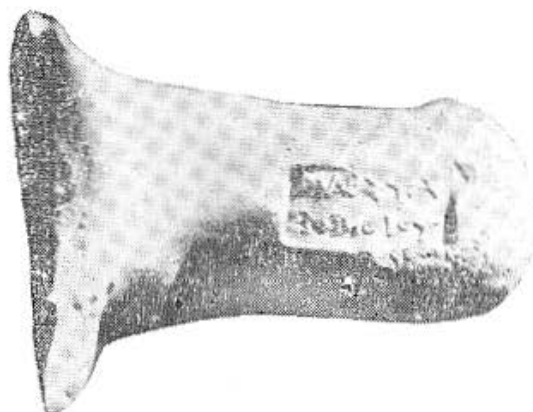


Fig. 18.

- ștampilă englifică
c. ΣΑΤ Σάτυρο(ς)
ΥΡΟ

ștampilă englifică
d. amforă aproape întreagă
(I. 0,61 m ; D. 0,25 m), cu
ștampilă englifică neclară (Fig. 4)
Υ...Ο Σ

4) *Mănușă cu monograma K în relief* (Fig. 23)

5) *Disc de bronz (D. 0,085 m.) cu capul Meduzei*¹¹, (Fig. 24)

6) *Mic altăraș de lut ars*¹² (Fig. 25). Înălțimea, 0,105 m. Lățimea bazei, 0,073 m. Lățimea părții superioare 0,078 m. Între cele două baze profilate este reprezentat, în relief, un vultur cu aripile desfăcute. Altărașul mai păstrează în unele părți urme de vopsea albă.

¹¹ M. Irimia, *Bronzuri figurate*, Constanța 1967, p. 33.

¹² Vezi o piesă similară ca întrebuințare la M. Coja, *Aspetti della coroplastica elenistica di Histria in Dacia*, V., 1961, p. 225, fig. 10, 1.

* * *

În cadrul săpăturilor din primăvara anului 1966 un loc aparte îl au descoperirile de la șantierul Neptun, făcute cu prilejul marelui volum de excavări la fundații, canalizări, tunele termice.



Fig. 19.

Materialele scoase la lumină au apărut numai în zona B+C a șantierului, sectoarele „spălătorie“, „garaj“, „punct de alimentare“ și „cantină“.

Descoperirile sînt alcătuite din cuptorul de ars ceramică și din morminte, acestea din urmă fiind grupate în special în jurul „spălătoriei“. Din cele 10 morminte numai două au putut fi săpate de noi,



Fig. 20.



Fig. 21.

obiectele din celelalte morminte fiind scoase de către muncitori iar oasele și construcțiile funerare împrăștiate sau distruse, ceea ce ne-a împiedicat să obținem toate datele necesare.

O primă grupă de patru morminte a ieșit la iveală în fața zidului de est al „spălătoriei“, grupă compusă dintr-un mormânt de inhumație, apărut la adâncimea de 4 m., din care s-a recuperat un vas de sticlă

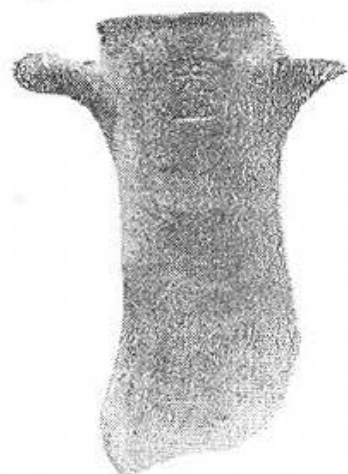


Fig. 22.



Fig. 23.



Fig. 24.



Fig. 25.

avînd forma unui cap de negresă (I. 0,098 m) (Fig. 26, 27), cuie de la sicriu, o încuietoare de bronz de la o casetă, diferite fragmente de sticlă. Notăm apoi un mormânt de inhumație, aflat la 1,10 m adâncime, cu scheletul orientat est-vest, cu capul la est, cu mâinile întinse de-a lungul corpului avînd la picioare, un urciur (I. 0,195 m; D. 0,155 m) și două căni, dintre care numai una întregă (Fig. 28). În celălalt vas, spart ritual la gură, s-au găsit două falange ale unui deget. Un alt

mormînt, fără inventar, a fost descoperit la adîncimea de 2 m, cu scheletul orientat est-vest și capul la est, cu miinile întinse de-a lungul corpului și în sfîrșit ultimul mormînt, în cistă de bolovani de piatră, a apărut la 0,90 m, vasele de aici fiind răvășite de către muncitori.



Fig. 26.

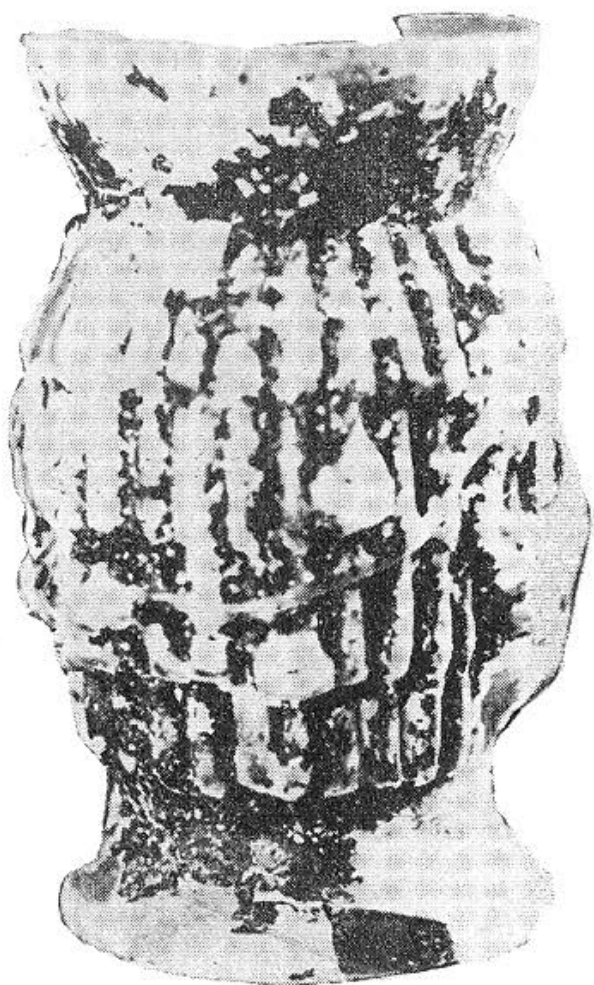


Fig. 27.

Între „atelier“ și „garaj“ s-a descoperit, la 2,85 m adîncime, un bogat mormînt de incinerare, din care am reușit să recuperăm o parte din inventar, compus dintr-o amforă rituală — lutrofor (I. 1,76 m ; D. 0,18 m) (Fig. 29), un vas de sticlă cu corp globular și gît cilindric — cu toartă (I. 0,168 m ; D. 0,012 m.) (Fig. 30), un pahar de sticlă fragmentar, ornamentat cu muguri de lotus în relief (I. 0,095 m ; D. 0,056 m) (Fig. 31), două pahare de sticlă similare din care unul spart (I. 0,103 m ; D. 0,066 m) (Fig. 32), două căni de sticlă (modioli), din care numai una întregă (I. 0,14 m ; D. 0,142 m) (Fig. 33, 34), precum și un opaiț (L. 0,088 m ; I. 0,026 m ; D. 0,063 m) (Fig. 35).



Fig. 23

În preajma acestui mormînt a ieșit la iveală, la aceeași adîncime, un vas lucrat cu mîna (I. 0,17 m ; D. 0,305 m) (Fig. 36), din pastă neagră cenușie, decorat sub buză cu o bandă de triunghiuri, umplute cu linii incizate așezate în rînduri. Pe linia de maximă rotunjire a vasului se



Fig. 29



Fig. 30



Fig. 31

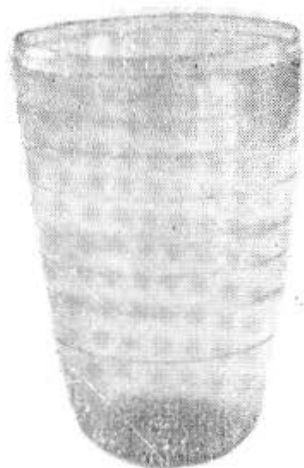


Fig. 32.



Fig. 33.



Fig. 34.

află o apucătoare plată, fără orificiu. Lîngă el s-a observat răsîndite fragmente de oase calcinate.

Din fundația „garajului“ a fost recuperat, dintr-un mormînt apărut la 2,5 m adîncime, un bol cu pereții verticali și cu picior, avînd decorul aplicat „a la barbotine“ (I. 0,128 m ; D. 0,167 m), o căniță în-

treagă (L. 0,07 m ; D. 0,08 m) și una fragmentară, cu corp sferic și toarte mici precum și două urcioare (Fig. 37).

În dreptul laturii de nord a „cantinei“, în șanțul tunelului termic, au apărut mai multe morminte, unui dintre ele, de inhumație, fără inventar, în cistă, fiind găsit la adâncimea de 1,80 m.



Fig. 35.

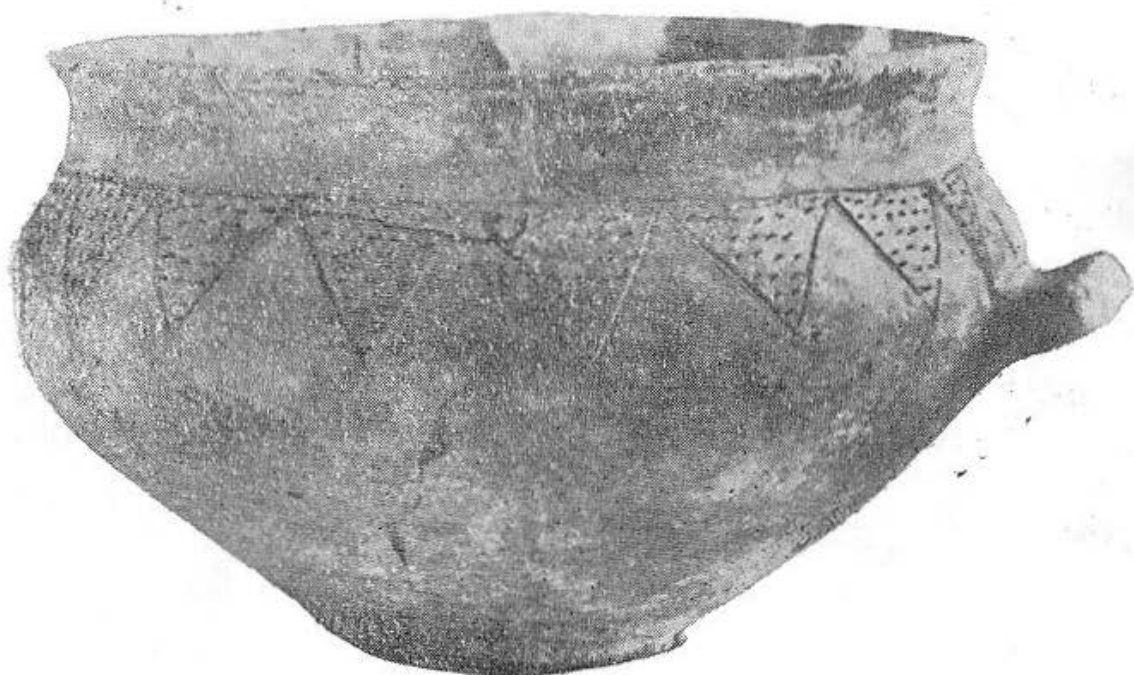


Fig. 36

Un mormânt similar, cu scheletul orientat est-vest, cu capul la vest, s-a găsit în apropiere, la 2,20 m adâncime.

Tot lângă „cantină“ întâlnim în același șanț o situație deosebită : e vorba de un zid de piatră aflat la o adâncime de 2,5 m, înalt de



Fig. 37

1,10 m, lung de 1,38 m și gros de 0,54 m., construit din două rânduri de bolovani mari de piatră de râu, nelegați cu vreun liant. Orientat est-vest, zidul avea lângă latura de nord un vas lucrat cu mâna, din pastă cenușie, plin cu oase, din care nu s-au putut recupera de cît fragmente. În apropiere fuseseră scoase și distruse alte vase urnă conținând ose-



Fig. 38

mente. La 3,20 m mai la sud de zid s-a găsit un castron de proporții mijlocii lucrat și el cu mâna, din pastă neagră (I. 0,09 m ; D. 0,135 m) (Fig. 38), precum și un opaiț fragmentar de epocă romană, provenind probabil de la un alt mormînt deranjat.

Deși săpăturile de la șantierul Neptun nu au avut un caracter de amploare, totuși mormintele cercetate, cît și cele de la care s-a recoltat numai materialul ne permit să stabilim faptul că ne aflăm în fața unei necropole conținînd în principal material de epocă romană și material autohton latenian.

Obiectele descoperite pun o serie de probleme, atît în ceea ce privește datarea cît și proveniența lor.

O categorie aparte o constituie vasele de sticlă din mormintele de la „spălătorie“ și de la „atelier“, cum ar fi vasul — cap de negresă, vasul — bulb, paharele cu dungi orizontale, paharul decorat cu muguri de lotus și cănile de formă conică.

Astfel vasul în formă de cap de negresă, probabil o nubiană după pieptănătură, se datează într-o epocă timpurie, prin analogie cu pieșele găsite la Pompei și Ésvres din sec. I e.n.¹³. Vasul bulb este și el

¹³-C. Isings, *Roman Glass from Dated Finds*. Groningen. Djakarta. 1957, pp. 93, 94. forma 78 ; M. Bucovală. *Vase antice de sticlă la Tomis*. Constanta, 1968, tip XX, p. 53.

caracteristic sec. I e.n., fiind cunoscut nu numai în occident la Weisenu, Crescentino și Tenero¹⁴, ci și în bazinul pontic, în contexte care îl datează în aceeași epocă, eventual spre sfârșitul sec. I și începutul sec. II e.n.¹⁵. Pahare cu dungi orizontale au mai fost descoperite la Mangalia, în necropola dinspre Albești, fiind încadrate în primele două secole ale erei noastre¹⁶. Cît privește paharul decorat cu muguri de lotus, acesta constituie un produs de lux, fiind cunoscut pînă acum în puține exemplare, la Pompei și la Vindonissa, la Nimegue sau la Utrecht și datate în a doua jumătate a sec. I e.n.¹⁷.

Cămile de formă conică (modioli) la fel din a doua jumătate a sec. I e.n.¹⁸, sînt destul de des întîlnite în Italia, în Galia, în nordul și în vestul Mării Negre¹⁹, la Callatis și la Tomis²⁰.

Cu toate că ipoteza importurilor vestice pentru aceste obiecte ar fi plauzibilă, este foarte probabil ca cel puțin o parte de ele să provină din atelierele nord-pontice sau micro-asiatice²¹ ori ca măcar unele din piesele descoperite în Dobrogea să provină din atelierele tomitane sau callatiene, deși pînă acum nu avem dovezi sigure care să sprijine afirmația noastră.

Celelalte piese de ceramică din mormintele descoperite se datează și ele în primele două secole ale erei noastre. Lutroforul care întovărășește bogatul inventar de sticlă al mormîntului dintre „atelier“ și „garaj“ se întîlnește curent în sec. I și II ale erei noastre²², la fel ca și opaițul cu cioc rotund și cu volute²³.

Mormîntul de la „garaj“, care conține în exclusivitate, piese ceramice, numără în inventarul său un bol cu picior, caracteristic pentru a doua jumătate a sec. I e.n.²⁴ și un urcior cu toartă, datat la mijlocul sec. I e.n.²⁵.

Alt mormînt de la „spălătorie“, deși de epocă romană, amintește prin cămile sale vasele de epocă elenistică²⁶.

Alte cîteva descoperiri se detașează net de mormintele de epocă romană. Vasul urnă lucrat cu mîna și decorat cu o bandă de trium-

¹⁴ C. Isings, *op. cit.*, pp. 69, 70, forma 52 a.

¹⁵ M. Bucovală, *op. cit.*, tip I, p. 24.

¹⁶ *Raport asupra cercetărilor arheologice de la Callatis-Mangalia*, I, în SCIV, I, 1, 1950, p. 90; *Istoria României*, I, p. 500, fig. 109; M. Bucovală, *op. cit.*, tip XIII p. 45.

¹⁷ C. Isings, *op. cit.*, pp. 45, 46, forma 31; N. P. Sorokina, *Стекло из раскопок Пантикапей* în Пантикапей, p. 217; M. Bucovală, *op. cit.*, tip. XIX, p. 52.

¹⁸ C. Isings, *op. cit.*, pp. 52 și 53, forma 37; N. P. Sorokina, *op. cit.*, p. 218; M. Bucovală, *op. cit.*, tip VII, p. 34.

¹⁹ J. H. L. Kern, *Römische modioli des I Jahrhunderts n. chr.* în Mnemosyne, S IV, vol. XVI, 4, 1963, p. 405.

²⁰ *Istoria României*, I, p. 500; M. Bucovală, *op. cit.*, tip VII, p. 34.

²¹ J. H. L. Kern, *op. cit.*, p. 405.

²² P. Alexandrescu, *Sectorul necropolei tumulare*, în Materiale și cercetări arheologice, VII, p. 256.

²³ C. Ionomu, *Opaițe greco-romane*, p. 59, nr. 176.

²⁴ P. Alexandrescu, *Necropola tumulară în Histria II*, p. 206.

²⁵ J. W. Holwerda, *Het laat-grieksche en romeinsche gebruiksardewerk uit middellandsche-zee-gebied in Het Rijksmuseum van Oudheden te Leiden*, 1936, p. 59, nr. 862.

²⁶ M. Bucovală, *Necropole elenistice la Tomis*, Constanța, 1967, vezi exem-

ghiuri incizate, aparține perioadei de trecere de la neolitic la bronz²⁷; un alt vas de asemenea lucrat cu mâna, face parte din seria vaselor geto-dace, lateniene, cu toarta supraînălțată. Acest ultim obiect, împreună cu celelalte fragmente ceramice lucrate cu mâna și cu zidul din pietre de riu, ar indica existența unei necropole geto-dace, fără să putem spune mai mult despre secolele în care a fost utilizată.

Înainte de a încheia prezentarea mormintelor, am dori să subliniem că particularitățile ritului de înmormântare în necropola romană de la Neptun constau în faptul că morții se îngropau în poziție est-vest, cu capul la est, cum și în faptul că la unele morminte sicriul era protejat cu un înveliș boltit, construit din bolovani de calcar. Două morminte cu o construcție asemănătoare fuseseră găsite în urmă cu trei decenii, în jurul mlaștinei Tatlageac, către gara Neptun, dar autorul descoperirii nu a putut insista mai mult asupra lor²⁸.

În stadiul actual al cercetărilor nu putem ști cărui „vicus“ îi va fi aparținut necropola; în orice caz, ea a ținut de una din numeroasele așezări rurale menționate în jurul orașului Callatis și nedeterminate pînă în prezent²⁹. Cercetări mai ample vor lămuri desigur și problema duratei de existență a cimitirului, mormintele găsite pînă acum fiind datate, toate numai în sec. I și II ale erei noastre.

În afară de descoperirile amintite mai înainte, în aceeași zonă a necropolei, la 20 m. de peretele de est al „spălătoriei“, a fost dezvelit un cuptor de ars ceramică. În timpul săpăturilor, au ieșit la iveală într-un pămînt roșcat numeroase fragmente de țigle de formă dreptunghiulară, albiate, cu impresiuni de degete, unele dintre ele fiind găsite lipite, avînd între ele un strat de lut, deja vitrifiat.

La 2 m adîncime s-a dat de platforma cu orificii de tiraj și de pereții camerei de ardere, pe care însă săpătura modernă i-a distrus în partea de sud. Camera de ardere a cuptorului are o formă dreptunghiulară de 2,68 x 2,15 m. și este orientată cu axul lung pe direcția est-vest. Porțiuni din pereți au apărut pe trei laturi, înălțimea lor fiind cuprinsă între 0,20 și 0,65 m. (Fig. 39). Din felul cum se prezintă ruinele, rezultă că pereții s-au realizat prin lutuirea gropii în care se afla platforma, arderile la mari temperaturi transformîndu-i apoi într-o crustă cărămidoasă, de culori și consistențe diferite, cu grosimea medie de 0,15.

Cît privește platforma de ardere cu orificiile de tiraj, ea a fost construită din șase arce boltite, late fiecare de 0,30 m, așezate la interval de 8 cm unele de altele. Bolțile au fost realizate din cărămizi dispuse radial avînd ca liant lutul. Alte cărămizi puse orizontal și adăugate arcelor la exterior, creează o suprafață plană, pe care se așeza materialul ceramic pentru ardere. Între intervalul de 8 cm. dintre arcele

plarele de olpai răspîndite în mormintele din sec. III—I î.e.n.

²⁷ Informație primită de la Seb. Morintz, căruia îi mulțumim și pe această cale. Vezi și P. Diaconu și Niță Angheliescu, *Urme vechi de locuire în colțul de sud-est al Dobrogei*, în *Revista muzeelor*, 4, 1968, p. 350, fig. 2.

²⁸ Th. Sauciu-Săveanu, *Callatis, VIII-e rapport préliminaire. Fouilles et recherches des années 1937—1940*, în *Dacia IX—X, 1941—1944*, p. 327.

²⁹ Radu Vulpe, *Histoire ancienne de la Dobroudja*, Buc. 1938, pp. 195 și 329.

boltite au fost introduse cărămizi fragmentare, înalte de 30 cm, tăiate regulat și așezate paralel formînd două cîte două împreună cu cei doi pereți ai arcelor de cărămidă, orificiile de tiraj ale platformei de ardere. Prin aplicarea unei lutuiei, orificiile au căpătat o formă rotundă, diametrul lor variînd între 8 și 10 cm. În felul acesta s-au obținut șapte

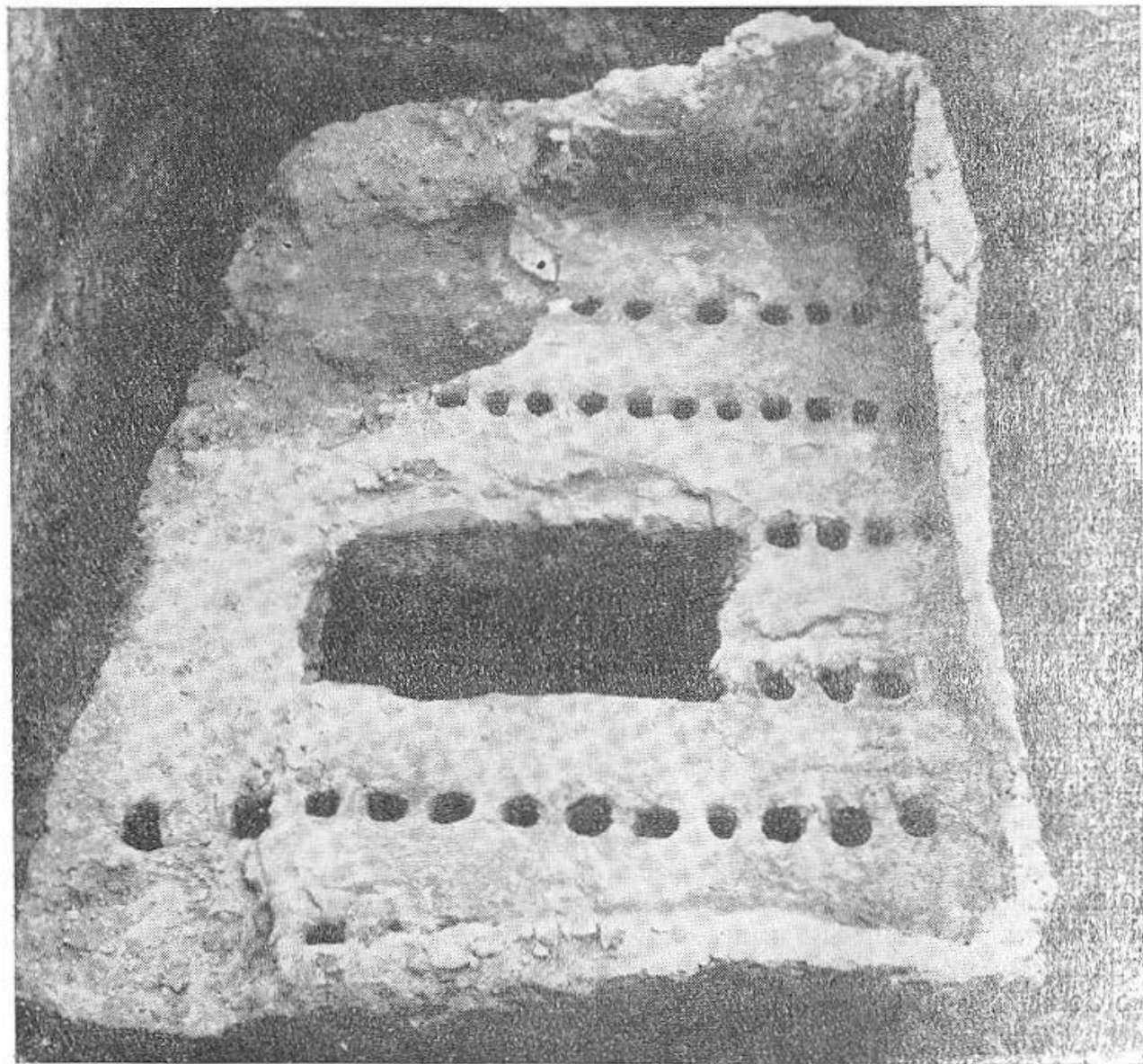


Fig. 39

șiruri paralele de orificii de tiraj, dispuse la distanțe egale, de 0,30 m. Șirurile de orificii de la extremități vin chiar în marginile pereților de est și de vest, realizîndu-se astfel o distribuire uniformă a căldurii. Distanța dintre orificiile din același rînd era de 4—5 cm, obținîndu-se cîte 12 orificii de tiraj pe fiecare rînd.

Sub cele șapte arce de cărămidă se afla focarul cuptorului, terminat cu un pat de cenușă, înălțimea maximă de 1,35 m atingînd-o în dreptul cheii de boltă, iar lățimea de 1,90 m fiind dată de deschiderea la bază a arcelor.

În interior, focarul are un aspect de peșteră (Fig. 40), datorită faptului că liantul care lega cărămizile — lutul — s-a vitrifiat, scurgându-se sub forma unor țurțuri de culoare gălbuie, care ating la partea inferioară a orificiilor de tiraj o lungime de 10 cm.

Pe latura de est s-a găsit intrarea cuptorului, dispusă pe mijlocul peretelui, înaltă de 1,10 m și lată de 0,30 m; în partea superioară se termină cu o ogivă, iar în partea inferioară cu un prag de chirpic. Nu s-a putut identifica un *praefurnium*, care fie că nu a existat, fie că a fost distrus de săpătura modernă. Nu se știe prin ce împrejurare unul din arcele platformei s-a prăbușit, lăsând să pătrundă în focar fragmente ceramice variate, aflate în pământul de umplură de deasupra.

Ceramica este din sec. IV—VI e.n. (Fig. 41), cel mai tipic fragment aparținând unei amfore ornamentată pe umăr cu o bandă de striuri subțiri și profunde.

Așa cum se prezintă cuptorul este oarecum deosebit de instalațiile similare din Dobrogea. Construirea focarului din arce de cărămidă cu deschidere mare și fără sprijin longitudinal constituie elementul lui caracteristic. Se pot face totuși unele analogii cu cuptorul C—V de la Constanța, unde există arce de formă semirotundă, între care s-au așezat cărămizi verticale, obținându-se astfel orificiile de tiraj³⁰. Arce de cărămidă se întâlnesc, ca sistem de construcție, și la cuptoarele de la Oltina, dar și acolo există un sprijin longitudinal³¹.

Dacă datarea cuptorului în sec. IV e.n., pe baza fragmentelor ceramice găsite în focar, constituie în linii mari o problemă rezolvată, nu am reușit — după cum nu s-a reușit în chip mulțumitor nici în alte părți — să aflăm exact sistemul de construire al bolții camerei de ardere. Fragmentele de țigle albiat găsite pe platformă, dintre care unele cu lut vitrifiat între ele, ar indica existența unei bolți aflată în aer liber. În schimb, pereții de chirpic din jurul camerei de ardere pledează pentru existența unei bolți îngropate în pământ. Indiferent de soluția pe care am adopta-o, atât bucățile de țiglă spartă, cât și chirpicul fragmentar găsit pe platforma de ardere sînt într-un număr prea mic, și destul de neconcludente. S-a putut constata în profilul malului că în dreptul cuptorului stratul de pământ vegetal și de umplură este foarte gros, ajungînd aproape pînă la platformă. Probabil că după prăbușirea bolții apa a spălat resturile, cuptorul aflîndu-se într-o ușoară pantă.

N-ar fi exclus de asemenea ca instalația găsită aici să nu fie singura. Săpături sistematice ar stabili dacă întîlnim și la Neptun cuptoare grupate, așa cum sînt cele de la Constanța³² ori cele de la Oltina³³.

³⁰ A. Rădulescu, *Monumente romano-bizantine din sectorul de vest al cetății Tomis*, p. 16 și urm.

³¹ M. Irimia, *Cuptoarele romano-bizantine de ars ceramica de la Oltina* (în acest volum).

³² A. Rădulescu, *op. cit.*, p. 6.

³³ M. Irimia, *op. cit.*

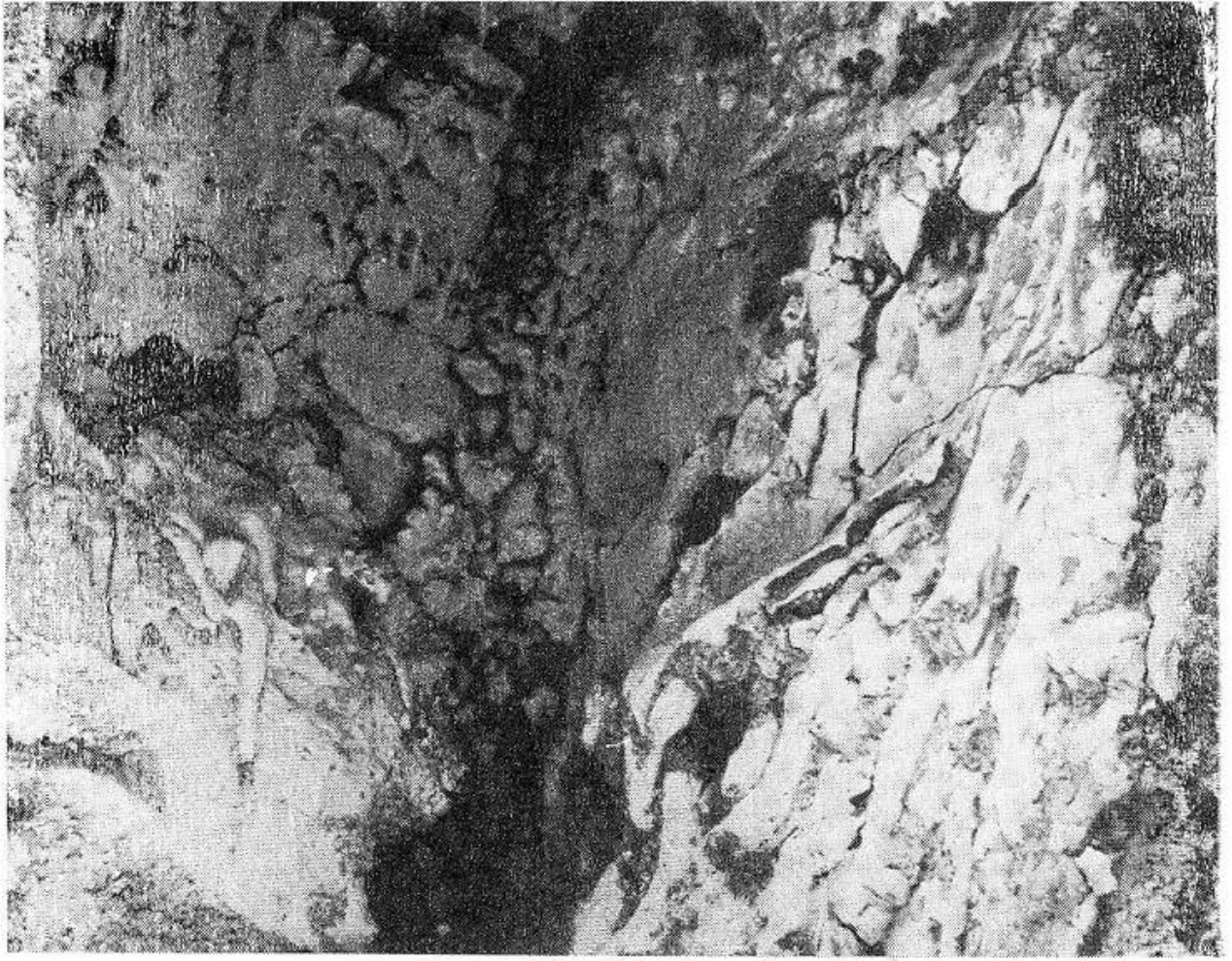


Fig. 40.

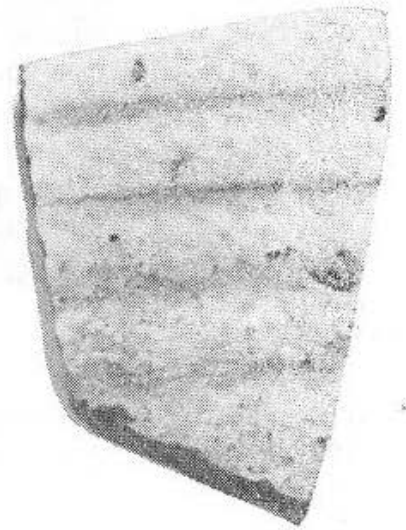
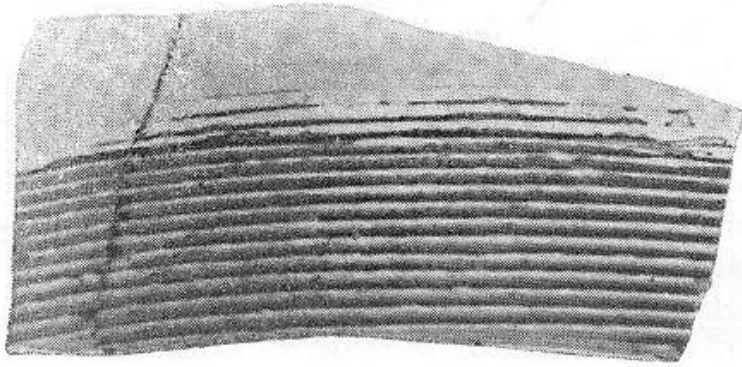


Fig. 41.

O problemă care se pune de asemeni este aceea a raportului cronologic cu necropola. Se pare că după dezafectarea cimitirului, care se va fi produs la o dată ulterioară sec. II e.n., după cum a rezultat din puținele morminte descoperite aici, să se fi pierdut tradiția acestui loc consacrat, ceea ce explică prezența cuptorului, într-o epocă târzie chiar în zona mormintelor.



Fig. 42.

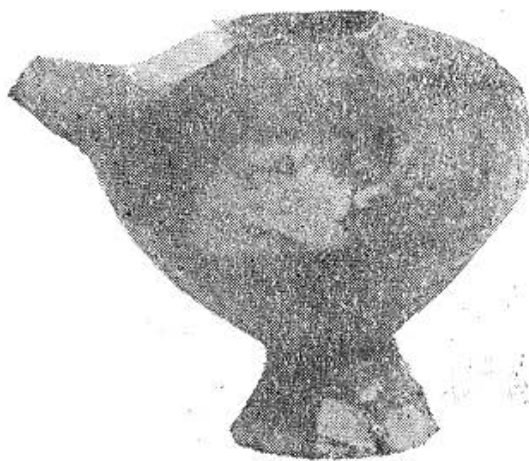


Fig. 43.

Fără a exagera importanța acestei instalații meșteșugărești, trebuie subliniat sistemul curajos de construire al focarului din arce neprijinite cu picior median, realizându-se totuși o construcție robustă, capabilă să suporte greutatea mari, probabil țigle sau cărămizi.

Nu vom încheia prezentarea materialului de la Neptun fără a descrie succint un mormânt de incinerare, descoperit la nord de Mangalia, cu prilejul unor canalizări în apropiere de mării tumuli funerari, aflați între șoseaua Constanța — Mangalia și mare.

Mormântul a apărut la adâncimea de 3,20 m și are în inventarul său un vas ceramic derivat din tipul amforei (I. 0,19 m ; D. 0,056 m.) (Fig. 42), un biberon ceramic (I. 0,069 m ; D. 0,07 m.) (Fig. 43), o strachină acoperită cu angobă roșie (I. 0,079 m ; D. 0,192 m.) (Fig. 44), o cupă deliană ornamentată cu palmete, cu bucranii și cu capete de satiri (I. 0,053 m ; D. 0,07 m.) (Fig. 45, 46). Inventarul mai cuprinde un opaiț (L. 0,085 m ; I. 0,035 m ; D. 0,051 m.) (Fig. 47), o farfurioară (I. 0,034 m ; D. 0,082 m.) (Fig. 48), o oglindă de bronz (D. 0,13 m)



Fig. 44.

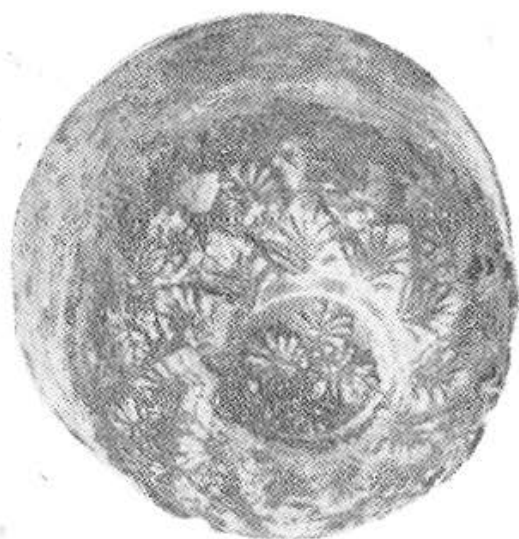


Fig. 45.



Fig. 46.



Fig. 47.

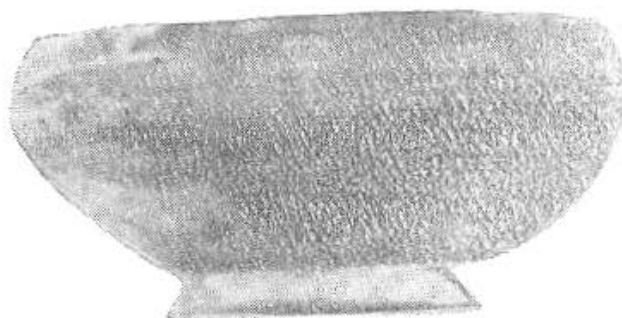


Fig. 48.

(Fig. 49) și 27 mărgelile de sticlă mată, de formă rotundă sau sferoidală, simple sau cu ochiuri, câteva fiind și cilindrice (Fig. 50).

După inventarul ceramic dintre care cele mai caracteristice obiecte sînt farfuriuara³⁴, vasul amforetă³⁵, strachina³⁶, biberonul³⁷ și după



Fig. 49.



Fig. 50.

mărgelile³⁸, întreg mormîntul se poate data în sec. II î.e.n. deși opaițul ar impune o datare mai veche³⁹.

RÉSUMÉ

RECHERCHES ARCHÉOLOGIQUES A MANGALIA ET A NEPTUN.

Les travaux édilitaires effectués à Mangalia et à Neptun ont permis de rendre à la lumière toute une série de matériaux archéologiques que l'auteur présente dans une ample étude.

Les découvertes de Mangalia ont été faites rue Etienne le Grand et comprennent une jarre (dolium), un puits, une partie d'un mur hellénistique, trois aqueducs en tuiles, ainsi qu'une maison hellénistique dont on conserve un pavage en mosaïque et un puits.

La mosaïque de l'édifice, datée pour les deux derniers siècles avant notre ère, a une superficie assez restreinte — 10 m² — et présente, comme traits essentiels, des bandes de plomb, qui bordent les lignes du dessin. Ce procédé technique offre

³⁴ M. Bucovală, *op. cit.*, p. 42, fig. 30 f ; p. 82, fig. 49 e.

³⁵ *Idem*, p. 59, fig. 37 h ; p. 72, fig. 45 a ; p. 77, fig. 47 e.

³⁶ *Idem*, p. 102, fig. 62 ; p. 115, fig. 72 a.

³⁷ *Idem*, p. 104, fig. 63 a.

³⁸ *Idem*, p. 86, fig. 52 d.

³⁹ C. Ionomu, *op. cit.*, p. 50, nr. 131.

des analogies avec les découvertes faites en Macédoine et à Delos, où on le rencontre assez souvent.

Le puits contenait des vases céramique romains et hellénistiques, complets ou fragmentaires : des amphores, des cruches, des écuelles.

A la suite des fouilles effectuées sur la rue Etienne le Grand, on a recueilli des anses d'amphores estampillées, des débris à *graffiti*, un petit autel en terre cuite, un disque en bronze, des fragments architecturaux, etc.

A Neptun aussi on a entrepris des excavations pour sauver ou pour recueillir des matériaux. On y a trouvé des tombes, appartenant soit à l'époque de transition du néolithique au bronze, soit au La Tène gèto-dace ou bien à l'époque romaine. Les tombes romaines d'inhumation, ayant le squelette orienté est-ouest, datent du I^{er} — II^e s. de notre ère et renferment des vases céramiques, des vases de verre et des lampes.

Dans la même nécropole romaine on a trouvé un four à céramique, de dimensions moyennes, daté du IV^e s. de notre è. On en conservait encore le foyer, la chambre de combustion avec les orifices de tirage et des fragments de parois de la voûte.

L'étude se termine par la présentation d'une tombe hellénistique d'incinération, découverte entre Mangalia et Neptun, et renfermant un riche inventaire céramique, des perles, un miroir en bronze, etc.