

TERACOTE DIN AȘEZAREA CIVILĂ DE LA OSTROV (DUROSTORUM), JUDEȚUL CONSTANȚA (V)

Adela BĂLTĂC*,
Christina ȘTIRBULESCU*

Cuvinte-cheie: *Ostrov/Durostorum, cercetări arheologice, teracote, animale, baze, socluri.*

Keywords: *Ostrov/Durostorum, archaeological researches, terracottas, animals, bases, postaments.*

Rezumat: *Studiul de față continuă seria articolelor dedicate teracotelor descoperite prin cercetări arheologice sistematice, în perioada anilor 1997–2016, în situl de la Ostrov (Durostorum), jud. Constanța. Până în momentul de față au fost studiate 275 de piese care au fost departajate în mai multe categorii: statuete umane (divinități și personaje umane), statuete reprezentând viețuitoare, altare, baze de statuete, socluri pentru statuete, elemente constitutive de ansambluri mari, varia și incerta. În prezentul catalog au fost adunate 72 de piese, care fac parte din categoriile nr. 2–4. În coroplastica de la Ostrov, statuetele reprezentând animale cuprind mamifere, păsări și pești, speciile reprezentate fiind foarte variate, acestea putând fi deopotrivă jucării sau piese folosite în ritualurile religioase și/sau funerare. Altarele, deși în număr redus, sunt folosite în procesiuni cu caracter sacru de natură domestică. Bazele de statuete indică un număr mult mai mare de teracote produse aici decât imaginea pe care ne-o oferă fragmentele de statuete definibile prin trăsăturile caracteristice (fețe, corpuri, mâini, picioare etc.). În același timp, numărul mare de socluri (23) pentru statuete indică nu doar o copie fidelă a statuetelor din metal în atelierele de aici, dar oferă indicii și despre modul de etalare al pieselor, indicând astfel și o utilizare domestică (în lărarie) pentru unele dintre teracote. Judecând după varietatea reprezentărilor și maniera artistică a pieselor, meșteșugul coroplastic pare unul dintre cele mai specializate printre meșterii olari din atelierele ceramice din apropierea anticului Durostorum, care funcționează de-a lungul secolelor II–III p. Chr.*

* Adela BĂLTĂC: Muzeul Național de Istorie a României, București; email: adela.baltac@gmail.com.

* Christina ȘTIRBULESCU: Muzeul Național de Istorie a României, București; email: christina_stirbulescu@yahoo.com.

Abstract: *The present study continues the series of articles dedicated to the terracottas unearthed through systematic archaeological research, during the years 1997–2016, in the site of Ostrov (Durostorum), Constanța County. So far, 275 items have been studied, which have been divided into several categories: human statuettes (deities and people), statuettes representing animals, altars, statuette bases, postaments for statuettes, constituent elements of large ensembles, varia and incerta. In this catalogue were assembled 72 items, which are part of categories nos. 2-4. In the coroplastic art from Ostrov, the statuettes representing creatures include mammals, birds and fish, the species represented being very varied; they can be both toys and items used in religious and/or funeral rituals. The altars, although in small numbers, are used in domestic religious processions. The bases of the statuettes indicate a much larger number of terracottas produced here than the image provided by the fragments of statuettes definable by their characteristic features (faces, bodies, hands, feet, etc.). At the same time, the large number of statuette postaments (23) indicates not only a faithful copy of the metal statuettes in the workshops here, but also provides clues about how to display the items, thus indicating a domestic use (in lararia) for some of the terracottas. Judging by the variety of representations and the artistic manner of the items, the coroplastic craft seems to be one of the most specialized among the potters in the ceramic workshops near the ancient Durostorum, which is in use during the 2nd–3rd centuries AD.*

INTRODUCERE

Cel de-al cincilea studiu¹ dedicat teracotelor, descoperite prin cercetări arheologice sistematice, în perioada anilor 1997–2016, în situl de la Ostrov (*Durostorum*), jud. Constanța, cuprinde mai multe categorii de piese și anume reprezentările de viețuitoare, altare și baze/socluri de/pentru statuete. Pentru o mai bună imagine asupra coroplasticii atelierelor durostorense este necesar să apelăm și la caracteristicile observate la piesele din aceleași categorii publicate anterior².

În prezentul studiu au fost catalogate 72 de piese la care, deși fragmentare, s-au constatat caracteristici care le-au încadrat în categoriile prestabilite. Astfel, au fost sesizate 22 de piese care reprezintă viețuitoare, patru altare, 23 baze de statuete și 23 de socluri pentru statuete.

CARACTERISTICILE PIESELOR

Piesele sunt confecționate în cea mai mare parte din pastă fină (65 de piese), bine omogenizată, în rare cazuri fiind sesizate mici granule cuprinse între 2 și 4 mm, mai rar până la 6 mm (în cazul celor cu pastă semifină), arsă oxidant, chiar dacă uneori neuniform sau inegal. În trei cazuri s-a constatat că piesa a fost arsă până aproape de vitrifiere, însă forma inițială a teracotei nu s-a pierdut, ele

¹ BĂLTĂC & ȘTIRBULESCU 2007–2008; BĂLTĂC & ȘTIRBULESCU 2010; BĂLTĂC & ȘTIRBULESCU 2017; BĂLTĂC & ȘTIRBULESCU 2019.

² Primele două articole au avut ca obiect teracotele descoperite între anii 1997–2007 și au realizat o primă împărțire a materialului coroplastic pe categorii. Datorită numărului mare de piese (peste 400) descoperite ulterior (între anii 2008–2016), am putut realiza două studii pe categorii tematice distincte, respectiv statuete umane (BĂLTĂC & ȘTIRBULESCU 2017) și „divinități pe tron” (BĂLTĂC & ȘTIRBULESCU 2019).

nefiind rebuturi, din acest punct de vedere. Obiectele sunt modelate în tipar (bivalv sau, mai rar, monovalv), în cele mai multe cazuri fiind sesizate urme de amprente digitale de la prelucrare, la interior, unde în 43 de cazuri se constată și surplus de material rămas de la unirea celor două valve. Cel mai adesea (31 de piese), la exterior, se constată urme de retuș cu un obiect ascuțit în pasta crudă, fie la unirea celor două valve, fie la retușarea unor detalii. În nouă cazuri se constată urme de vopsea de culoare albă sau roșie, ceea ce aduce indicii despre forma finită a teracotelor. Stilistic se observă grija pentru redarea detaliilor la realizarea statuetelor de animale, unele finisaje fiind foarte artistice.

ANIMALE

Animalele sunt omniprezente în viața romanilor, ele apar reprezentate pe toate tipurile de monumente din piatră, dar și pe alte categorii de piese realizate din metal (prețios sau nu), sticlă, ceramică, os etc. Se poate considera că prezența acestora are un rol decorativ, sau mai bine zis ajunge să joace acest rol, însă nu trebuie uitat că, inițial, imaginea fiecărui animal în parte reprezintă o încărcătură simbolică aparte și caracteristică acestor vietăți în mentalitatea care guvernează viața, și, de ce nu, și moartea, oamenilor. Așa cum era și normal, viețuitoarele înconjurau oamenii în viața lor de zi cu zi, astfel, în funcție și de trăsăturile fiecărui animal în parte, acestea ajung să cuprindă o anumită încărcătură simbolică care vine să reliefeze un aspect vizat. Prin urmare, apariția animalelor pe suprafața diferitelor tipuri de monumente nu este întâmplătoare, de exemplu, ele vin să însoțească diverse divinități, ca o completare sau întărire a puterilor acestora, iar în cazul monumentelor funerare ele sunt protectoarele defuncțiilor în dificila călătorie spre viața de apoi. În fapt, aproape toate animalele cunoscute de romani ajung să fie reprezentate, fie sub formă simbolistică, fie sub formă decorativă, în toate tipurile de manifestări artistice – sculptură, pictură, mozaic, fildeș, toreutică, gravură etc.³

Evident că reprezentările din lut nu puteau să facă abstracție de acest tip de imagine. În fapt, animalele apar foarte des în coroplastică⁴, ele fiind printre cele mai timpurii „manifestări artistice” și datorită ușurinței cu care se poate modela materia primă. Cel mai adesea animalele reprezentate în lut sunt considerate a fi jucării pentru copii⁵, replici mai solide ale celor din lemn⁶. Însă prezența lor în context funerar⁷ sau în diferite temple⁸, ne îndeamnă să credem că acest gen de piese putea să joace și un altfel de rol.

³ TOYNBEE 1973, p. 21.

⁴ ȘTIRBULESCU 2008, p. 249–257.

⁵ Aristofan, *Norii*, 864, face referire la un tată care achiziționează fiului său, la sărbătoarea *Diasia*, un car din lut. *Diasia* sunt sărbători religioase grecești celebrate la *Athena* în ziua 23 a lunii *Anthesterion* (februarie–martie) în cinstea lui *Zeus*. Sărbătorile cuprindeau jertfirea în cinstea lui *Zeus* a unor animale, precum și aducerea unor ofrande din prăjituri, în formă de animale. Cu această ocazie se organizau banchete și se făceau daruri copiilor, vezi FITTÀ 1997, p. 72.

⁶ FITTÀ 1997, p. 69.

⁷ Necropolele de la *Nida* au scos la lumină 31 de statuete de păsări (cocoși, găini și porumbei), vezi RÜGER 1980, pl. 2. Unii cercetători consideră că statuetele reprezentând

Atelierele ceramice identificate la Ostrov, au produs un număr impresionant de teracote, fiind catalogate, până în prezent, peste 500 de piese. Evident, animalele dețin o pondere importantă, pe lângă cele 22 de piese din catalogul de față, se adaugă și cele 15 din studiile anterioare⁹, ceea ce înseamnă un număr semnificativ de reprezentări (37).

Printre piesele introduse în catalogul de față se individualizează viețuitoare încadrabile în trei categorii: *mammalia*, *aves* și *pisces*.

Mammalia

Dintre mamifere se individualizează elefantul, prin două exemplare (cat. 1–2), chiar dacă fragmentare. Elefantul este un animal relativ des folosit în reprezentările artistice, acesta fiind întâlnit pe medalioane, mozaicuri, sculpturi, toreutică și chiar monede. Se consideră că elefantul personifică Africa, dar, în aceeași măsură, fiind protejatul lui *Helios/Sol*, este simbolul luminii și al vieții, al victoriei asupra întunericului și, prin extensie, al morții¹⁰, astfel explicându-se și prezența sa în contexte funerare¹¹. Prima dintre piese păstrează doar capul animalului și se remarcă prin acuratețea redării, detaliile fiind bine conturate (trompa, urechea, pomeții). Din cea de-a doua piesă se păstrează doar un picior, redat flexat, ceea ce indică un elefant în mișcare, ipostază „clasică” pentru reprezentarea acestor animale și anume înaintând. Maniera de reprezentare indică nu numai că meșterul era familiar cu astfel de animale, dar și faptul că exista „cerere” pentru acest produs, piesele putând fi, în egală măsură, jucării sau obiecte cu caracter religios/funerar.

Caracteristicile tehnice ale fragmentelor păstrate, ne îndeamnă să integrăm cele două reprezentări cu feline (cat. nr. 3–4) în categoria reliefurilor. Deși teracotele sunt numeroase printre descoperirile de la Ostrov, reliefurile sunt foarte rare, doar trei piese¹², ceea ce le face cu mult mai valoroase. Dacă în cazul teracotelor de tip statueta se poate considera o utilitate domestică sau religios/funerară deopotrivă, în cazul reliefurilor, caracterul religios nu poate fi negat. Primul fragment (cat. 4), mai îngrijit lucrat, care are și un chenar reliefat în partea inferioară, păstrează partea din spate, respectiv gamba și laba piciorului unei feline, caracteristicile anatomice înclină spre un leu. Pe cel de-al doilea fragment, deși păstrează și o parte din corp, animalul este redat ușor disproportionat, picioarele fiind mai scurte în comparație cu corpul alungit. Poziția și un mic

păsări erau ieftine și reprezentau un substitut valabil în locul cărnii, hrana defuncțiilor, vezi BAUCHHENS 1982, p. 719.

⁸ Teracote reprezentând animale erau dăruite sanctualelor, probabil ca embleme ale divinităților (JENKINS 1962; KYLL 1966, p. 64), de exemplu, un urs pentru divinitatea feminină *Artio* (KYL 1966, p. 64, 70), cai pentru *Epona* (KYL 1966, p. p. 64, 67–68). De asemenea, se cunosc și situații în care acestea sunt depuse în gropi votive, cum este cazul de la Hofstade bij Aalst (Belgia), vezi DE LAET 1950, p. 280–285; DE LAET 1952, p. 10, 177–180.

⁹ BĂLTĂC & ȘTIRBULESCU 2007–2008 (11 *aves* și două *mammalia*); BĂLTĂC & ȘTIRBULESCU 2010 (două *mammalia*).

¹⁰ TOYNBEE 1973, p. 50–53.

¹¹ Cum sunt cele din necropola de la Carmona (Spania), vezi TOYNBEE 1973, p. 54.

¹² Pe lângă cele de față, mai există un singur relief, care-l redă pe eroul cavalier, vezi BĂLTĂC & ȘTIRBULESCU 2017, cat. 1.

fragment din coamă, duce la identificarea felinei tot cu un leu. Leul este foarte prezent în iconografia mitologică a zeiței *Cybele (Magna Mater)*¹³, dar și în reprezentările herculeene¹⁴. Datorită stării de conservare, este dificil de a specifica despre ce tip de relief este vorba în cazul celor două piese de la Ostrov. Din descoperirile anterioare, se mai cunosc alte două reprezentări cu lei¹⁵, dar sub formă de statuete, ceea ce face din această felină un animal bine reprezentat în coroplastica de la Ostrov.

Următorul animal este o cabalină (cat. 5), care se adaugă celorlalte două deja cunoscute de aici¹⁶. Păstrat într-o proporție foarte mare, piesa se remarcă prin maniera artistică deosebită, fiecare detaliu (genele, coama, frâiele etc.) fiind realizat cu grijă, cu un obiect ascuțit, în pasta crudă, după modelarea în tipar, ceea ce explică diferențele stilistice de pe cele două valve. Aceeași măiestrie artistică s-a remarcat și la exemplarele anterioare, chiar dacă s-au folosit tipare diferite. De altfel, se constată că două piese sunt bivalve și una monovalvă, cea din urmă fiind cea mai bună „candidată” pentru a fi considerată o jucărie. Cabalinele sunt, probabil, cele mai des reprezentate animale din coroplastica romană. Cel mai adesea acestea, datorită unor elemente (de exemplu, perforații pentru sfori sau accesorii din lemn) sunt considerate jucării¹⁷ și fac referire directă la calul troian. Tot jucării sunt considerate și alte cabaline care au caracteristici ce indică faptul că făceau parte dintr-un ansamblu mai complex, care impune și prezența unui călăreț. Aceste tipuri de reprezentări sunt de la simple la complexe, calul fiind atașat unui atelaj¹⁸, iar călărețul având redat și alte elemente specifice unui războinic (lance, scut etc.) ceea ce l-ar putea identifica cu un personaj de natură militară¹⁹. Cabalinele (cu sau fără călăreț) sunt întâlnite însă în complexe funerare de copii²⁰ și adulți²¹ (femei²² sau bărbați²³) deopotrivă, ceea ce ar putea aduce o undă de îndoială asupra posibilității ca acestea să reprezinte exclusiv jucării. Cabalinele

¹³ TOYNBEE 1973, p. 63.

¹⁴ LIMC V/1, nr. 1762–1978; FERRARI 2003, p. 495.

¹⁵ BĂLTĂC & ȘTIRBULESCU 2010, cat. 5-6.

¹⁶ BĂLTĂC & ȘTIRBULESCU 2007–2008, cat. 58–59.

¹⁷ Acestea sunt considerate jucării și datorită faptului că sunt, în general, piese mai masive și cu pereții mai groși, care nu se spargeau ușor, VAN BOEKEL 1987, p. 904.

¹⁸ Vezi cele de la *Atena* (MARTHA 1880, p. 21, nr. 86/431; GRANDJOUAN 1961, p. 66, nr. 781, pl. 19), *Potaissa* (ANTAL 2018, nr. 125). În general, teracotele care reprezintă roți sunt considerate ca făcând parte dintr-un astfel de ansamblu, vezi cazurile de la *Ulpia Traiana Sarmizegetusa*, *Potaissa*, *Apulum*, Gilău, jud. Cluj, Cristești, jud. Mureș (ENE 2015, nr. 427–440.), chiar și Ostrov (BĂLTĂC & ȘTIRBULESCU 2007–2008, cat. 80).

¹⁹ Cum sunt piesele de la *Sucidava* (COMĂNESCU 1965, p. 797–802), *Potaissa* (CĂTINAȘ 2010), *Apulum* (ENE 2015, nr. 409) sau Karlstein, Lkr. Berchtesgaden, Germania (RÖMER 2000, 432, nr. 239, b 1–2).

²⁰ Cum sunt cele de la *Stenae* (VELICKOVIĆ 1957, p. 119, nr. 82, pl. XXIX); *Athena* (MARTHA 1880, p. 21, nr. 85/247; GRANDJOUAN 1961, nr. 781); *Myrina* (POTTIER & REINACH 1888, 570, nr. 368/197).

²¹ Figurine de cal au fost descoperite în morminte de adulți și la *Vindonissa* (MARTIN-KILCHER 1976, p. 172–173, mormintele nr. 38, 40).

²² La *Lauriacum* a fost descoperită o statueta de cabalină într-un mormânt de femeie cu vârsta între 18–25 ani, vezi DERINGER 1956–1958, p. 163.

²³ La Kempten, Linz, mormântul nr. 22 era al unui bărbat cu vârsta cuprinsă între 25–50 ani, vezi MAZAKARINI 1970, p. 406.

mai apar însă și în alte contexte, ele sunt animalele care o însoțesc pe zeița *Epona*²⁴ sau pe *Neptun*²⁵, de exemplu. În acest sens se cunosc cazuri în care statuete de cai erau dedicate zeiței *Epona* înaintea curselor sau drept mulțumire pentru victorie²⁶. Prezența în număr relativ mare din necropolele tumulare din Thracia²⁷ a unor depuneri de care și cabaline, indică o anumită cutumă religioasă. Dacă pentru unele dintre morminte sunt indicii că au aparținut unor personaje militare, pentru altele nu există aceste elemente, ceea ce conduce din nou spre o conotație funerară. Este posibil ca la persoanele de condiție modestă, aceste cutume funerare să fie suplinite prin teracote, depunerea unui ansamblu cu cai din lut ars sau numai cabaline să îndeplinească cutuma respectivă. Pe de altă parte nici varianta jucării-ilor preferate (inclusiv în cazul adulților) nu poate fi neglijată, mai ales în cazul celor care conțin pietricele în interior²⁸.

Mamiferele domestice mai sunt reprezentate printr-un bovideu (cat. 6) și un berbec (cat. 7). În ambele cazuri se observă din nou grija pentru detalii, fiind realizate cât mai multe elemente anatomice, astfel încât animalele redată să fie ușor recognoscibile. Dacă în cazul bovideului se constată realizarea unor incizii post modelare, în cazul berbecului toate detaliile sunt remarcabil realizate din tipar. Și statuetele care redau animale domestice puteau fi folosite ca jucării, dar totodată puteau fi dedicate în procesiuni legate de fertilitatea și sănătatea acestora²⁹ sau puteau substitui ofrandele cu animale vii³⁰.

Pisces

Foarte rar întâlnite în coroplastică, în general, sunt vietățile acvatice, iar printre piesele produse în atelierelor de la Ostrov există o reprezentare a unui pește (cat. 8). Deși se păstrează doar o valvă, se poate remarca, din nou, grija pentru detalii, fiind redată cele mai multe dintre elementele anatomice, inclusiv mustățile, înotătoarele și operculul. Judecând după frecvența cu care apare în arta funerară, peștele poate fi considerat un simbol al vieții de după moarte³¹, însă vietățile acvatice apar destul de des și în context domestic, cum ar fi mozaicuri sau fresce. Raritatea lor în reprezentările coroplastice și lipsa unor contexte specifice³², ne împiedică să facem alte considerente despre posibilă utilizare a acestui tip de reprezentare. Însă trebuie să remarcăm că prin prezența unei astfel de piese aici se accentuează ideea unei diversități ample în coroplastica atelierelor de la Ostrov.

²⁴ LIMC V/1, 985–999.

²⁵ FERRARI 2003, p. 158–159.

²⁶ Se cunosc astfel de dedicații de la *Colonia Claudia Ara Agrippinensium*, unde numele călărețului este incizat pe crupa calului (LANGE 1994, nr. 261, pl. 28; RÖMER 2000, p. 432, nr. 239c), *Athena* (GRANDJOUAN 1961, p. 18, nr. 41) sau *Apulum* (IDR III/6, p. 227, nr. 423).

²⁷ BĂLTĂC 2011, p. 425, nr. 1.1.b; p. 434, nr. II. 6, II.9–10; p. 435, nr. 15, 17.

²⁸ GRANDJOUAN 1961, nr. 750.

²⁹ KYLL 1966, p. 66; VAN BOEKEL 1987, p. 239.

³⁰ KYLL 1966, p. 64–66.

³¹ TOYNBEE 1973, p. 212.

³² Peștele este alimentul sacru în cadrul ritualurilor pentru mai multe zeițe (*Isis*, *Venus* etc.), dar apare și în contextul sărbătorilor legate de zeul *Vulcanus*. De asemenea, peștii apar în diferite legende mitologice din diferite cetăți (*Samothrake*, *Ephesos* etc.), vezi FERRARI 2003, p. 659–660.

Aves

Păsările sunt cele mai numeroase reprezentări în coroplastica durostorensă, fiind catalogate 14 piese, care se adaugă celor 11 deja cunoscute.

Deși singulară în prezentul catalog, statueta care reprezintă un vultur (cat. 9) se impune, datorită simbolisticii sale. Vulturul este un element nelipsit și unul dintre atributele principale care-l însoțesc pe *Iupiter*³³. El este definit ca loialul acolit al zeului suprem (*Iovis satelles*³⁴) sau purtătorul său de arme (*Iovis armiger*³⁵), făcându-se aluzie la reprezentarea în care strânge în gheare fulgerele³⁶. În reprezentările artistice vulturul este poziționat fie pe mâna zeului, fie lângă acesta³⁷. Totodată, vulturul ajunge să simbolizeze și apoteoza de după moarte, fiind o temă des întâlnită atât în context imperial, cât și privat³⁸. Chiar dacă fragmentar, trăsăturile bine conturate fac ușoară identificarea păsării, piesa de față se adaugă unei descoperiri anterioare³⁹, mult mai elaborată din punct de vedere artistic⁴⁰. Cele două piese puteau face parte din ansambluri complexe care să-l însoțească pe *Iupiter*⁴¹, chiar dacă până acum nu a fost descoperită încă o statueta în care să-l identificăm pe zeul suprem.

Până în momentul de față, porumbelul pare a fi cea mai des reprezentată pasăre în coroplastica de la Ostrov, cu cele șase reprezentări din prezentul catalog (cat. 13–18), la care se adaugă alte șase statuete publicate anterior⁴². Fragmentele păstrate sunt de obicei din zona superioară a corpului, capul fiind cel mai ușor de identificat în astfel de situații. Se constată că reprezentările sunt modeste, detaliile care să redea penajul sunt foarte rare, iar trăsăturile anatomice (cioc, ochi) nu sunt sugerate decât în puține cazuri, prin mici împunsături în pasta crudă. Porumbeii (*columbae*), guguștiucii (*palumbae*) și turturelele (*turtures*) sunt foarte bine reprezentate în manifestările artistice din epoca greco-romană⁴³. Ele apar în mozaicuri, picturi și decorații ale unor piese din metal, ceramică sau sticlă, dar și în orfevrărie. Piesele din lut care sunt întregi păstrează în interior pietricele sau mici pastile din lut care creează un sunet specific, putând fi folosite fie în diverse procesiuni⁴⁴, fie ca jucării. Nu putem însă să neglijăm și faptul că aceste păsări sunt prezente și în contexte funerare⁴⁵. Însă porumbelul este considerat ca fiind pasărea sacră a zeiței frumuseții, *Venus*⁴⁶, context în care se pot înscrie și piesele de la Ostrov, deoarece zeița este cea mai populară divinitate în reprezentările coroplastice de aici⁴⁷.

³³ TOYNBEE 1973, p. 240.

³⁴ Cicero, *Tusculanae disputationes* II, 10, 24, apud TOYNBEE 1973, p. 241, nota 25.

³⁵ Vergilius, *Aeneis*, 5.255.

³⁶ TOYNBEE 1973, p. 241.

³⁷ LIMC VIII/1, p. 431–432, nr. 103–109; LIMC VIII/1, p. 440, nr. 216, 220.

³⁸ TOYNBEE 1973, p. 242.

³⁹ BĂLTĂC & ȘTIRBULESCU 2007–2008, cat. 57.

⁴⁰ Tot de la Ostrov, mai cunoaștem o reprezentare a unui vultur, dintr-un ansamblu de tip *thymiatērion*, din care mai făceau parte și două? opaițe, vezi ELEFTERESCU 2018, nr. 902.

⁴¹ ZOGRAFOU 2015, p. 242.

⁴² BĂLTĂC & ȘTIRBULESCU 2007–2008, cat. 51–56.

⁴³ TOYNBEE 1973, p. 258.

⁴⁴ RIMMER 1981, p. 240.

⁴⁵ KOZANLI 2015, p. 386.

⁴⁶ TOYNBEE 1973, p. 259; FERRARI 2003, p. 34, 688–689.

⁴⁷ BĂLTĂC & ȘTIRBULESCU 2017, p. 153.

Și cocoșul este bine reprezentat în coroplastica durosstorensă, șapte piese pot fi încadrate sigur în această categorie, trei fragmente din catalogul de față (cat. 10–12) și patru publicate anterior⁴⁸. Cocoșul este o pasăre importantă în cultul roman, acesta fiind sacrificat Larilor⁴⁹, dar și în procesiunile funerare. Această pasăre domestică este foarte familiară romanilor, astfel că prezența sa și în context funerar nu este de mirare⁵⁰. Se cunosc stele funerare care au reprezentate aceste păsări⁵¹, iar teracotele cu imaginea unui cocoș sunt des întâlnite în inventarul mormintelor⁵². De asemenea, cocoșul este considerat și pasărea sacră care-l însoțește pe *Mercurius*, zeul comerțului⁵³. Chiar dacă fragmentare, se observă că reprezentările din coroplastica de la Ostrov sunt foarte variate. În primul rând această pasăre apare ca decor al unor socluri de statuete, patru piese, dintre care două par a fi realizate cu același tipar⁵⁴. Pasărea este reprezentată în trei cazuri spre stânga, iar într-un caz spre dreapta, în ambele cazuri, corpurile sunt bine reliefate, pintenii sunt puternici, atitudinea este tipică pentru un cocoș. Dat fiind legătura dintre aceste păsări și *Mercurius*, am putea considera că aceste socluri puteau susține statuetele acestui zeu. Celelalte piese reprezintă părți din statuete care redau cocoși. Se remarcă din punct de vedere artistic modul de decorare al uneia dintre aceste statuete (cat. 12), la care prin incizii și impresiuni sunt redade multe dintre detaliile anatomice ale acestei păsări (creastă, bărbie, penaj). Se observă, astfel, că penajul păsării este redat prin acest gen de incizii, ceea ce ne face să credem că fragmentele care redau cozi de pasăre⁵⁵ (cat. 19–22), ar putea proveni mai degrabă de la statuete de cocoș decât de la porumbei, la care se observă lipsa redării penajului. Statuetele reprezentând cocoși produse în atelierile de aici puteau fi deopotrivă jucării sau piese folosite ca depuneri în context funerar.

Statuetele reprezentând viețuitoare sunt de cele mai multe ori interpretate a fi jucării pentru copii. Cuvântul latinesc *crepundia*⁵⁶ derivă din verbul *crepo*, care semnifică a face zgomot, și ajunge să desemneze jucării de copil, brelocuri,

⁴⁸ BĂLTĂC & ȘTIRBULESCU 2007–2008, cat. 47–50.

⁴⁹ TOYNBEE 1973, p. 257.

⁵⁰ Păsările de curte erau depuse frecvent în morminte de-a lungul întregii epoci romane, după cum poate fi dedus din necropolele din nord-vestul Europei și nu numai, vezi LAUWERIER 1983, p. 183–193.

⁵¹ Un exemplu revelator îl constituie stela funerară a unui anume *Clarus*, de la Roma, care înfățișează un băiat nud jucându-se cu o statueta sub forma unui cocoș, vezi VON GONZENBACH 1995, pl. 158/5.

⁵² La *Athena* (GRANDJOUAN 1961, p. 68, nr. 832–833; KOZANLI 2015, p. 386, 391), *Tomis* (TEODORESCU 1915, p. 122, nr. 61, fig. 70) sau Plenimir, oblast Dobrici, Bulgaria (TONCEVA 1951, p. 122, nr. 2, fig. 181; MIRCEV 1956, p. 19, nr. 116).

⁵³ LIMC VI/1, p. 535.

⁵⁴ Cat. 10 și BĂLTĂC & ȘTIRBULESCU 2007–2008, cat. 47.

⁵⁵ În general, statuetele care redau cocoși sunt mai intens decorate, penajul fiind redat prin numeroase incizii, vezi ISKRA-JANOŠIĆ 2003, fig. 10–11; KOZANLI 2015, fig. 17; SELEKOU 2015, fig. 6b; ENE 2015, p. 374–376.

⁵⁶ Sensul termenului *crepundia* este mult mai extins decât cuvântul „breloc”/„amuletă” și se poate aplica tuturor jucăriilor descoperite în morminte, chiar și în cele creștine, vezi DA I/2, 1561.

amulete⁵⁷, care se atârnau la gâtul copiilor sau care erau purtate suspendate la un fel de centiron. Pentru aceasta se consideră că teracotele care au în interior pietricele sau pastile de lut erau folosite de/pentru copii (*crepitaculum puerile*⁵⁸). Și reprezentările de pe diverse monumente înclină pentru folosirea teracotelor cu imagini de viețuitoare de către copii. Se știe, de asemenea, că părinții ofereau o casetă⁵⁹ (*cista, cistella*) copiilor, când erau trimiși să locuiască în casa doicilor, cutie care putea conține numeroase obiecte, cum ar fi bijuterii și jucării⁶⁰. Fiind piese specifice copiilor este normal ca acestea să apară și în context funerar, astfel de *cistella* puteau fi depuse de părinți alături de copii defuncți⁶¹. Însă, de multe ori se observă prezența teracotelor (cu reprezentări umane sau animale) depuse și în morminte de adulți⁶². Este posibil ca aceste piese să fi jucat un rol important în viața persoanelor respective⁶³, astfel încât să fie depuse alături de ei, dar nu este exclus, așa cum am spus și mai sus, ca statuetele de animale să suplinească anumite rituri funerare, cum ar fi sacrificiul de carne⁶⁴, iar în cazul cailor sau carelor cu cai, să suplinească o cutumă funerară. Teracotele reprezentând viețuitoare pot fi folosite și în cadrul domestic și religios, astfel de depuneri fiind prezente atât în *lararia*⁶⁵, cât și în temple⁶⁶.

ALTARE

Această categorie de teracote este reprezentată de patru exemplare în catalogul de față, la care se adaugă două studiate anterior⁶⁷. Fragmentele păstrate provin mai ales din partea inferioară a acestora, fiind decorate cu benzi în relief.

⁵⁷ Este dificil câteodată de a distinge simplele jucării de amulete, cum ar fi *bullae*; de altfel, însuși Apuleius se referă la *crepundia* cu sensul de „talisman”, „amuletă”, vezi DA I/2, 1562.

⁵⁸ DA I/2, 1561.

⁵⁹ Vezi în acest sens piesa de teatru *Rudens* a lui Titus Maccius Plautus, în care tânăra Palaestra este recunoscută de părinții ei pe baza conținutului unei astfel de *cistella*, DA I/2, 1561.

⁶⁰ În aceeași piesă de teatru, *cistella* micuței Palaestra cuprindea printre altele: o mică sabie de aur, pe care era incizat numele tatălui său, o secure dublă miniaturală din aur, pe care era incizat numele mamei sale, un mic pumnal din argint, două mâini încolăcite (fără îndoială o amuletă contra *fascinum*-ului) și o *bullae* din aur pe care tatăl ei i-a dat-o la naștere (DA I/2, 1561).

⁶¹ În colecția Kunsthistorisches Museum din Viena se păstrează un lanț cu 52 de pandantive-amulete de aur, descoperit în tezaurul nr. 1 de la Șimleul Silvaniei (jud. Sălaj) în anul 1797. Acest lanț aduce aminte de bijuteriile Palestrei din piesa lui Plautus, astfel, de lanț sunt prinse 52 de pandantive – amulete: foarfece, cârlige, harpoane, securi, scări, clești, *strigilis*, un om într-o barcă cu o vâslă, vezi VÁGÓ 2015, p. 389. În săpăturile efectuate la *Panticapaeum* au fost descoperite coliere de aur feminine la care erau atașate figuri emblematice, de felul păsărilor, câinilor, leilor, cochiliilor, vezi DA I/1, 1561.

⁶² Pe lângă cele enumerate deja, vezi și MALAMA 2015, p. 365–369.

⁶³ RÜGER 1980, p. 108–109, nr. 262–270.

⁶⁴ Vezi *supra*, nota 7.

⁶⁵ La *Pompeii* a fost descoperit un „templu” miniatural domestic unde pe lângă statuetele de teracotă ale lui *Bacchus*, *Minerva*, *Aesculapius*, orantă, apare și statueta unui porumbel, vezi ADAMO-MUSCETTOLA 1984, p. 10, fig. 2.

⁶⁶ Vezi *supra*, nota 26.

⁶⁷ BĂLTĂC & ȘTIRBULESCU 2007–2008, nr. 63 și 66.

La două dintre exemplare (cat. 25–26) se observă mai clar o departajare a bazei de corpul altarului, iar la fragmentul care provine din partea superioară (cat. 23) se observă și un decor ce pare a reprezenta o palmetă, ceea ce le aseamănă foarte mult cu modelele din piatră. În general, aceste altare în miniatură aveau partea superioară largă și adâncită, fiind folosite drept *thymiaterion*, în procesiunile religioase domestice, fiind prezente și în *lararia*⁶⁸.

BAZE / SOCLURI

O mare parte a fragmentelor catalogate o reprezintă bazele și soclurile, prezente în număr mare și forme variate. Deși relativ complementare, preferăm să folosim diferențiat cei doi termeni pentru a face o distincție rezultată din tehnica de execuție și utilizarea acestor piese. Considerăm că partea inferioară a unei piese care nu prezintă o terminație anatomică, dar din punct de vedere tehnic este realizată ca un corp comun, reprezintă baza statuetei, iar soclurile sunt piese executate separat și prezintă o *suprafață de așteptare* plană, pentru o altă componentă, fie că aceasta urma să fie doar așezată sau fixată cu lut.

Baze de statuete

Detaliile tehnice și analogiile, inclusiv printre piesele de la Ostrov, ne îndeamnă să includem în această categorie 23 de fragmente. Acestea au formă circulară (opt piese, cat. 27–34) sau rectangulară în față și semicirculară în spate (cat. 35–49). Bazele circulare sunt de mici dimensiuni, cu un diametru care nu depășește 5–6 cm, putând avea o decorație în partea de jos sub forma unor linii incizate sau ușoare protuberanțe care creează iluzia unor baze de coloană. Cel mai adesea, aceste baze circulare sunt întâlnite la teracotele care reprezintă busturi umane, iar astfel de piese sunt destul de dese⁶⁹, chiar și în coroplastica de la Ostrov⁷⁰. O categorie aparte o reprezintă bazele care au o formă dreaptă în față și semicirculară spre spate, fiind catalogate un număr foarte mare de baze cu această caracteristică (15 piese). Cele mai multe dintre acestea (șase) prezintă și un fund, modelat separat și atașat ulterior celor două valve, așa cum indică surplusul de material și retușurile cu un obiect ascuțit în pasta crudă. Doar într-un singur caz (nr. cat. 36), fundul este perforat, cel mai probabil fiind un orificiu de ventilație. Alte șase piese (nr. cat. 43–48) păstrează și o parte importantă din statueta, însă caracteristicile de la bază sunt asemănătoare, fiind ușor arcuite, ceea ce ne îndeamnă să le considerăm ca fiind părți din spatele unor statuete. Baze cu aceste caracteristici au fost întâlnite în coroplastica de la Ostrov, la teracotele care redau „divinități pe tron”⁷¹, însă nu considerăm că acest tip de bază este folosit exclusiv pentru redarea zeităților duale, având în vedere că în lumea romană mai sunt întâlnite aceste caracteristici tehnice și la alt tip de statuete⁷².

⁶⁸ ȘTIRBULESCU 2008, nr. 667–672.

⁶⁹ ȘTIRBULESCU 2008, nr. 428–429; VLADKOVA 2011, p. 117, nr. 4, p. 120, nr. 20; DE BEENHOUWER 2014, TO. 2–3, TO. 8–19, TO. 61–66; ENE 2015, nr. 318, 320.

⁷⁰ BĂLTĂC & ȘTIRBULESCU 2017, nr. 16–18.

⁷¹ BĂLTĂC & ȘTIRBULESCU 2007–2008, nr. cat. 12; BĂLTĂC & ȘTIRBULESCU 2019.

⁷² DE BEENHOUWER 2014, TO. 20–23; BĂLTĂC & ȘTIRBULESCU 2019, nr. 35; ENE 2015, nr. 86, 92.

Soclurile pentru statuete

Prezente în număr mare (cat. 50–72⁷³), soclurile pentru statuete au mai multe forme, și anume pseudo-circulare, paralelipipedice sau hexagonale.

Din prima categorie fac parte două piese, ambele cu o formă aparent circulară. Prima piesă (cat. 50), este una de mari dimensiuni (diam = 11,40 cm), având partea din față dreaptă, iar spatele semicircular. Pe partea frontală, păstrată parțial, prezintă un chenar, care cel mai probabil încadra un decor, iar suprafața de așteptare este plană și se păstrează integral (l = 8,30 cm). Soclul își găsește analogii chiar în zona Ostrovului, o piesă asemănătoare provine de la Silistra, iar pe partea frontală păstrează un decor cu divinități⁷⁴. Suprafața de așteptare fiind foarte lată, indică faptul că pe ea se puteau așeza mai multe statuete, de dimensiuni medii, poate chiar o divinitate cu un animal acolit. Cel de-al doilea soclu din această categorie, prezintă un aspect circular, însă starea de conservare ne împiedică să fim siguri de acest lucru. Se observă că suprafața de așteptare, ușor concavă spre centru, este delimitată de zona frontal/laterală printr-o profilatură puternică.

Categoria soclurilor paralelipipedice este cea mai numeroasă (cat. 52–65), unele putând fi de dimensiuni foarte mari⁷⁵, dar în general acestea sunt de dimensiuni medii⁷⁶. Piesele sunt foarte fragmentare, iar cele mai multe nu păstrează părți cu decor. Este posibil ca cele mai multe dintre ele să nu fi fost decorate, însă, unele erau și par a fi fost destinate unor statuete care o reprezentau pe zeița *Venus*. Astfel, este piesa nr. cat. 63 care redă pe latura frontală un decor cu doi *Erotes*, redați schematic. Unul este în picioare, orientat profil dreapta, este/sunt redată/redate aripa/aripile, iar în mâna stângă ține un obiect globular, cel mai probabil un vas. În fața lui un decor neinteligibil. Al doilea *Eros* pare așezat, din acesta se păstrează capul și bustul, iar brațele sunt depărtate de corp. Cel mai probabil că fragmentul păstrează o parte dintr-o scenă de cult⁷⁷, des întâlnită în lumea romană⁷⁸, inclusiv la Ostrov⁷⁹. O altă piesă (cat. 72) păstrează pe latura frontală indicii în care decorul poate fi interpretat ca fiind o porțiune din coada unui *hippocampus*, decor care mai este întâlnit la alte piese de la Ostrov⁸⁰, cu reprezentarea zeiței *Venus* însoțită de *Eros*. Pentru celelalte fragmente catalogate drept socluri dreptunghiulare nu sunt de făcut foarte multe observații, decât că în cele mai multe cazuri suprafața de așteptare este plană, ceea ce indică faptul că

⁷³ Sunt de adăugat și alte șapte piese din studiile anterioare (BĂLTĂC & ȘTIRBULESCU 2007–2008 nr. 60–62, 64, 67–69).

⁷⁴ ȘTIRBULESCU 2004, nr. 2, fig. 2–2a.

⁷⁵ Piesa nr. cat. 53, are o înălțime de 5,90 cm, iar lungimea păstrată (8,21 cm) indică un exemplar de dimensiuni mult mai mari.

⁷⁶ Nicio piesă nu păstrează suprafața de așteptare integral, însă o încercare de reconstituire a acestora indică o suprafață de așteptare până la 10 cm lungime și 5–6 cm lățime.

⁷⁷ Tipul VII în LIMC III/1, 854: *Eros dans des scènes de culte*. A. *Scènes de culte diverses: Eros accomplissant un acte cultuel, à l'autel, sacrifiant, autres*.

⁷⁸ De la *Capidava* provine chiar și un tipar cu o imagine de acest tip, vezi ȘTIRBULESCU 2008, nr. 423.

⁷⁹ ELEFTERESCU 2018, nr. 898.

⁸⁰ BĂLTĂC & ȘTIRBULESCU 2007–2008, p. 180–181, cat. 60, pl. 14/60; BĂLTĂC & ȘTIRBULESCU 2017, p. 157, cat. 5, pl. II/5; ELEFTERESCU 2018, nr. 899.

acestea erau suport pentru alte statuete lucrate separat, fie ele statuete umane sau de animale⁸¹, imitând astfel produsele din metal. Însă pe unele dintre socluri, deși lucrate separat, urmau să fie asamblate alte componente sau statuete care erau lipite cu lut. Așa este cazul fragmentului cat. 52, care la interior prezintă fragmente, posibil o bază sau fund, care a fost lipită separat, iar la piesele cat. 64 și 71 se observă urme care indică atașarea, în pasta crudă, a unor statuete umane, așa cum mai cunoaștem alte piese la Ostrov⁸².

Ultima categorie, soclurile de formă hexagonală (cat. 66–69), este reprezentată de patru piese, de dimensiuni medii, cu suprafețele de așteptare plane și care par a nu fi fost decorate. Totuși, se constată prezența unor linii incizate și protuberanțe pe laterale, ceea ce indică intenția meșterilor de a realiza produse cât mai variate.

CONCLUZII

Piesele catalogate în prezentul articol continuă studiul nostru asupra teracotelor provenite din cercetările arheologice de la Ostrov, o categorie foarte importantă de material produs în atelierele ceramice din preajma anticului *Durostorum*. Până în prezent au fost catalogate 275 de teracote dintre cele aproape 500 de fragmente descoperite în perioada 1997–2016 prin două studii generale și două tematiche (statuete umane și „divinități pe tron”). Prezentul studiu este dedicat statuetelor de animale, altarelor, bazelor de statuete și soclurilor pentru statui, categorii stabilite în cadrul tipologiei noastre.

Statuetele reprezentând viețuitoare sunt foarte numeroase și variate, acestea reprezintă mamifere și pești, dar cele mai multe sunt păsări. Cel mai adesea teracotele reprezentând viețuitoare sunt considerate jucării pentru copii, însă nu de puține ori prezența lor în context funerar sau religios (temple sau *lararia*) conferă acestor piese și alte utilizări, ceea ce arată că acest tip de obiecte vin să satisfacă și alte nevoi. Este de remarcat faptul că viețuitoarele reprezentate sunt foarte diverse (elefanți, feline, cabaline, animale domestice – fie mamifere, fie păsări –, pești), acoperind o gamă largă dintre animalele cunoscute în lumea romană, și suntem de părere că lista nu se va opri aici. Ca utilitate, acestea ar fi putut reprezenta deopotrivă jucării sau obiecte cu caracter religios și/sau funerar, având în vedere că, atunci când piesele sunt descoperite în contexte specifice, nu se constată diferențe de reprezentare ale pieselor cu cele găsite în contexte domestice.

Numeroasele socluri pentru statuete, precum și varietatea formelor, descoperite la Ostrov, nu trebuie să ne mire, având în vedere numărul apreciabil de statuete catalogate până acum, acestea, ca și prototipurile lor din metal, erau cel mai adesea etalate pe astfel de postamente, nu de puține ori chiar statuetele de animale având parte de același „tratament”.

Bazele de statuete catalogate până acum, în număr apreciabil, care pot proveni de la o varietate mare de tipuri de statuete (divinități individuale sau în

⁸¹ Se cunosc cazuri în care viețuitoare sunt așezate pe socluri, vezi KOZANLI 2015, fig. 18–20.

⁸² BĂLTĂC & ȘTIRBULESCU 2007–2008, cat. 60–62.

pereche, personaje, animale etc.), contribuie la o imagine mai completă despre producția atelierelor durostorene.

Așa cum aminteam și în studiile anterioare⁸³, piesele de la Ostrov sunt descoperite mai ales în gropile menajere de la est de edificiul termal, fiind fie rebuturi, fie piese care-și pierd utilitatea (sparte, învechite, nevândute etc.). Ele sunt produse în atelierele de aici pentru comercializare⁸⁴, astfel încât nu se poate cunoaște utilizarea lor finală, dat fiind faptul că un produs putea fi achiziționat pentru mai multe utilizări, reprezentarea piesei fiind aceeași. Varietatea reprezentărilor, grija și implicarea în redarea artistică, indică faptul că modelarea în lut este un meșteșug aparte în atelierele ceramice de la Ostrov, care produc un număr impresionant și variat de produse din lut (ceramică de lux și uz comun, conducte de apă, distanțiere, *tubuli* și material teglar), pe tot parcursul secolelor II–III p. Chr.

CATALOG⁸⁵

1. Statuetă/Elefant (fragmentară). Se păstrează un fragment din valva anterioară și unul din cea posterioară. Dr. 2010/124, C19, carouri 14–16 a–d, –1,40 m. Pastă fină (arsă oxidant) de culoare Munsell 7.5YR8/3, cu particule de mică, oxizi deși, particule calcar rar. Modelare în tipar (urme de surplus de material la interior; accident în pasta crudă în zona feței). Lut ars. Hp = 6,31 cm, lp = 1,68–5,35 cm, Gr = 0,43–1,26 cm. Se păstrează partea stângă a feței din care se distinge ochiul și un pic din ureche; trompa, îndreptată în jos, se păstrează aproape în întregime, vârful fiind redat drept. Nr. inv. pr. 204. **Pl. I/1.**

2. Statuetă/Elefant (fragmentară). Se păstrează un fragment monovalv. Dr. 2013/218, C22a, carouri 1–3 c–d, –1,66, m. Pastă fină (arsă oxidant) de culoare Munsell 5YR6/6, cu particule de mică, oxizi rar, particule calcar dese. Modelare; realizat din benzi adăugate succesiv, așa cum se observă pe bază, urme de prelucrare la exterior cu un obiect ascuțit; accident în pasta crudă în partea dreaptă a genunchiului. Lut ars. Hp = 4,79 cm, lp = 1–1,3 cm, Gr = 1,40–2,32 cm. Se păstrează gamba și o parte din coapsa unui picior de elefant, ușor îndoit în zona genunchiului. Starea de fragmentaritate nu permite să spunem dacă este din față sau din spate, dar este din partea dreaptă. Nr. inv. pr. 205. **Pl. I/2.**

⁸³ BĂLTĂC & ȘTIRBULESCU 2019, p. 361.

⁸⁴ Nu lipsit de interes ni se pare faptul că în complexul balnear descoperit în partea sud-estică a agorei romane din Salonic, a fost identificată o *taberna* cu două niveluri; în spațiile de la etaj au fost descoperite aproximativ 300 de fragmente de teracote care reprezintă divinități și animale, vezi ZOGRAFOU 2015, p. 237.

⁸⁵ Piesele sunt prezentate după următorul model: denumire, stare conservare, elemente stratigrafice (campania și locul descoperirii), descriere pastă, tehnică de producție, dimensiuni, descriere (din poziția pieselor, nu a privitorului), nr. inventar provizoriu, planșă. Au fost folosite următoarele prescurtări: Dr = Durostorum; C = casetă, H = înălțimea, L = lungime, l = lățimea, Gr = grosimea, p = păstrată, pr = provizoriu. Desenele sunt realizate de Georgiana Ducman. Fotografii: George Nica, Marius Amarie.

3. Relief/Felină (fragmentară). Se păstrează un fragment din partea inferioară. Dr. 2009/240, C17, carouri 4 f, -1,57 m. Pastă fină (arsă oxidant) de culoare Munsell 10YR8/3, cu particule de mică, oxizi rar, particule calcar rar. Modelare (urme de amprente digitale pe spate). Urme vopsea albă? Lut ars. Hp = 4,20 cm, lp = 3,51 cm, Gr = 0,60-1,31 cm. Se păstrează un fragment din partea dreaptă inferioară a unui relief, pe care se vede un picior de felină (leu sau panteră). Piciorul este redat în poziție anatomică (ușor îndoit), cu laba bine marcată. Partea inferioară este marcată de o bordură groasă, iar marginea dreaptă, îngroșată, este ușor oblică. Nr. inv. pr. 207. **Pl. I/3.**

4. Relief/Felină (fragmentară). Se păstrează un fragment din partea inferioară. Dr. 2016/408, C23, carouri 10-12 a-c, -1,88 m. Pastă fină (arsă oxidant) de culoare Munsell 10YR7/8, cu particule de mică, oxizi rar, particule calcar rar. Angobă de culoare 10YR8/2; urme de vopsea? albă. Modelare (urme de la prelucrare pe spate). Lut ars. Hp = 2,76 cm, lp = 3,15 cm, Gr = 0,46-0,86 cm. Se păstrează un fragment din partea dreaptă inferioară a unui relief, pe care se observă partea din spate a unei feline, cel mai probabil leu. Felina este redată dintr-o parte, piciorul este foarte scurt, iar laba piciorului nu este redată. În zona cozii este un accident în pasta crudă, dar totuși se mai păstrează un pic din ea. Corpul se îngroșă spre cap, se observă și o mică parte din coamă, care este redată prin incizii (se mai păstrează doar două). Nr. inv. pr. 208. **Pl. I/4.**

5. Statuetă/Cal (fragmentară). Se păstrează un fragment din valva anterioară și unul din cea posterioară. Dr. 2010/227, C19, carouri 10-12 a-b, -1,45-1,50 m. Pastă fină (arsă oxidant) de culoare Munsell 10YR7/2, cu particule de mică, oxizi deși, particule calcar rar. Modelare în tipar (urme de surplus de material la interior și urme de prelucrare cu un obiect ascuțit în zona picioarelor; mici incizii în pasta crudă). Lut ars. H = 10,37 cm, Lp = 11,87 cm, lp = 2-2,87 cm, Gr = 0,66-0,99 cm. Se păstrează cea mai mare porțiune a părții drepte și capul integral al unei statuete reprezentând un cal. Capul este redat într-o manieră artistică. Botul, aplatizat în zona nărilor, gura întredeschisă, marcată pe toată lungimea botului care este îngust. Falca marcată, ochii redați în relief, au pupila marcată, iar genele sunt redade prin incizii paralele, pe ambele pleoape. Urechile sunt redade în prelungirea ochilor. Coama, bogată, este redată prin linii incizate oblice și paralele, apoi prin trei incizii mai adânci, ușor vălurite, iar ultimele două linii sunt redade prin incizii oblice, dese și paralele. Corpul este anatomic redat, fiind marcat atât umărul, cât și șoldul din partea dreaptă, dar picioarele sunt redade unite, bloc, fără o departajare a acestora, formând un singur punct de sprijin, ca un stâlp, drept în partea inferioară, unde are și punctul de stabilitate. Nr. inv. pr. 206. **Pl. II/5.**

6. Statuetă/Bovideu (fragmentară). Se păstrează un fragment monovalv. Dr. 2013/134, C22, carouri 3-4 c-d, -1,30, m. Pastă fină (arsă oxidant) de culoare Munsell 2.5YR8/4, cu particule de mică, oxizi deși, particule calcar rar. Modelare (gâtul pare lucrat separat și apoi unit cu capul). Lut ars. Hp = 2,87 cm, lp = 1,55-2,71 cm, Gr = 1,49 cm. Se păstrează capul și o mică porțiune din gât, cel mai

probabil un bovideu. Botul alungit, nările redată prin două împunsături adânci, gura ușor întredeschisă, buza inferioară îngroșată. Ochii redați prin două împunsături nu foarte adânci. Coama este redată prin două rânduri de incizii, dese și paralele. Coarnele sunt rupte. Nr. inv. pr. 209. **Pl. II/6.**

7. Statuetă/Berbec (fragmentară). Se păstrează un fragment din valva anterioară. Dr. 2011/18, C18, carouri 5–6 a–d. Pastă fină (arsă oxidant) de culoare Munsell 2.5YR6/6, cu particule de mică, particule calcar dese. Urme de vopsea/firnis Munsell 2.5YR4/3. Modelare (surplus de material pe margine, interior de la unirea valvelor). Lut ars. Hp = 2,78 cm, lp = 3,27 cm, Gr = 0,58–1,34 cm. Se păstrează un mic fragment din fața unui berbec. Ochiul redat prin linii concentrice, pupila fiind marcată ca o pastilă. Lâna este redată printr-un brâu care pare aplicat, decorat cu incizii late, adânci, paralele și ușor oblice. Nr. inv. pr. 210. **Pl. III/7.**

8. Statuetă/Pește (fragmentară). Se păstrează un fragment dintr-o valvă. Dr. 2009/66, C17, caroul 1g, –1,30 m. Pastă fină (arsă oxidant) de culoare Munsell 10YR8/3, cu particule de mică, particule calcar rare, oxizi diverși, deși, uneori sub formă de granule. Urme slabe de vopsea/firnis? Modelare în tipar (urme de amprente digitale la interior, surplus de material de la modelare). Lut ars. H = 4,91 cm, Lp = 7,65 cm, Gr = 0,39–0,87 cm. Se păstrează capul peștelui și o mică porțiune din corp. Gura ușor întredeschisă, mustața este redată printr-o mică protuberanță, ochiul este redat printr-un cerc incizat, ușor adâncit; operculul redat printr-o incizie semicirculară, înotătoarea pectorală este redată printr-o proeminență exterioară, solzii sunt redați prin mici alveole incizate consecutive, se păstrează mai puțin spre corp. Nr. inv. pr. 211. **Pl. III/8.**

9. Statuetă/Vultur (fragmentară). Se păstrează un fragment din valva anterioară și un mic fragment din cea anterioară. Dr. 2011/192, C19, carouri 15–16 a–d, –1,60–1,64 m. Pastă fină (arsă oxidant, dar inegal) de culoare Munsell 2.5YR7/6, cu particule de mică, particule calcar rare. Modelare în tipar (urme de amprente digitale la interior, surplus de material de la unirea celor două valve; urme de retuș cu un obiect ascuțit la unirea celor două valve, pe exterior). Lut ars. H = 3,29 cm, Lp = 4,15 cm, lp = 2,02 cm, Gr = 0,54–1,02 cm. Se păstrează un fragment din capul statuetei, respectiv din ciocul acvilei, redat printr-o nervură în relief, ochiul redat printr-o împunsătură în pasta crudă. Nr. inv. pr. 212. **Pl. III/9.**

10. Statuetă?/Cocoș (fragmentară). Se păstrează un fragment dintr-o valvă. Dr. 2009/162, C18, carouri 7d, –2,08 m. Pastă fină (arsă oxidant) de culoare Munsell 7.5YR7/4, cu particule de mică, particule calcar rare, diverși oxizi, deși, uneori sub formă de granule. Modelare în tipar (urme de amprente digitale la interior, surplus de material, accidente în pasta crudă în zona pieptului). Lut ars. Hp = 9,50 cm, lp = 5,46 cm, Gr = 0,59–0,95 cm. Se păstrează partea inferioară a unui soclu circular, în partea inferioară cu o margine lată (1,22 cm) și îngroșată. Pe suprafața soclului este redat în relief, un cocoș din care se mai păstrează o parte din corp și un picior. Pieptul este puternic rotunjit, pulpa îngroșată, iar din

gheară sunt redată doar trei falange, fără pinten. Se observă și începutul cozii. Nr. inv. pr. 213. **Pl. III/10.**

11. Statuetă?/Cocoș (fragmentară). Se păstrează un fragment dintr-o valvă. Dr. 2016/197, C23, carouri 10 a-d, -1,55 m. Pastă fină (arsă oxidant, dar inegal) de culoare Munsell 2.5YR7/8, cu particule de mică, particule calcar rare, diverși oxizi rar. Modelare în tipar (urme de amprente digitale la interior, surplus de material: urme de retuș cu un obiect ascuțit la exterior). Lut ars. Hp = 5,46 cm, lp = 3,65 cm, Gr = 0,42-0,76 cm. Se păstrează partea inferioară a unui soclu circular, în partea inferioară cu o margine lată (0,94 cm) și ușor îngroșată. Pe suprafața soclului se păstrează o parte din piciorul unui cocoș. Coapsa îngroșată, iar din gheară sunt redată doar trei falange, fără pinten. Nr. inv. pr. 214. **Pl. III/11.**

12. Statuetă/Cocoș (fragmentară). Se păstrează un fragment dintr-o valvă. Dr. 2014/105, C23, carouri 5-8 b-d/e, -1,52 m. Pastă fină (arsă oxidant) de culoare Munsell 2.5YR7/8, cu particule de mică, diverși oxizi rar. Modelare în tipar (urme de amprente digitale la interior, urme de retuș la interior). Lut ars. Hp = 7,21 cm, lp = 3,54 cm, Gr = 0,63-1,14 cm. Se păstrează capul și gâtul unei statuete ce reprezintă un cocoș. Ciocul este redat întredeschis, partea de sus decorată prin mici împunsături în pasta crudă, iar în partea inferioară cu două linii incizate ușor adâncite. Ochiul redat printr-un cerc ușor adâncit. Creasta redată prin linii (se păstrează trei) incizate, adâncite, paralele și ușor oblice. Pe gât două linii incizate paralele și oblice (penaj?). Zona umărului este redată ca o protuberanță pe care sunt realizate câteva împunsături circulare (decor sau penaj?). Nr. inv. pr. 215. **Pl. III/12.**

13. Statuetă/Porumbel (fragmentară). Se păstrează fragmente din ambele valve. Dr. 2009/38, C18, caroul 3a, -0,95 m. Pastă fină (arsă oxidant) de culoare Munsell 7.5YR7/4, cu particule de mică, diverși oxizi rar. Angobă de culoare Munsell 10YR8/2. Modelare în tipar (surplus de material de la unirea celor două valve; urme de retuș cu un obiect ascuțit la unirea celor două valve pe ambele părți). Lut ars. H = 4,40 cm, Lp = 5,51 cm, lp = 1,19-3,25 cm, Gr = 0,30-0,99 cm. Se păstrează capul și gâtul unei statuete ce reprezintă un porumbel. Capul este redat fără detalii anatomice, în zona ochilor sunt mici accidente în pastă, posibil de la încercarea de redare a acestora. Corpul bombat, mici împunsături, circulare, dese, neregulate, doresc să redea penajul. Nr. inv. pr. 216. **Pl. IV/13.**

14. Statuetă/Porumbel (fragmentară). Se păstrează fragmente din ambele valve. Dr. 2014/417, C18, carouri 3 a-d, -2,15 m. Pastă fină (arsă oxidant) de culoare Munsell 5YR7/8, cu particule de mică, particule calcar rare, diverși oxizi rar. Modelare în tipar (surplus de material de la unirea celor două valve; urme de retuș cu un obiect ascuțit la unirea celor două valve la exterior). Lut ars. Hp = 1,75 cm, Lp = 6,37 cm, lp = 1,99 cm, Gr = 0,43-0,66 cm. Se păstrează capul și gâtul unei statuete ce reprezintă un porumbel? Capul este redat fără detalii anatomice. Pe fragmentul păstrat nu se păstrează urme de redare a penajului. Nr. inv. pr. 217. **Pl. IV/14.**

15. Statuetă/Porumbel (fragmentară). Se păstrează fragmente din ambele valve. Dr. 2013/105, C22, carouri 9, -1,24 m. Pastă fină (arsă oxidant, dar inegală) de culoare Munsell 5YR7/4, cu particule de mică, particule calcar rare (dar uneori sub formă de granule), diverși oxizi rar. Angobă de culoare Munsell 5Y7/2. Modelare în tipar (urme de retuș cu un obiect ascuțit la unirea celor două valve la exterior). Lut ars. Hp = 1,86 cm, Lp = 4,94 cm, lp = 1,99 cm, Gr = 0,38–0,71 cm. Se păstrează capul și gâtul unei statuete ce reprezintă un porumbel? Capul este redat fără detalii anatomice, doar ciocul este ușor ascuțit. Pe fragmentul păstrat nu se păstrează urme de redare a penajului. Nr. inv. pr. 218. **Pl. IV/15.**

16. Statuetă/Porumbel (fragmentară). Se păstrează fragmente din ambele valve. Dr. 2012/179, C21, carouri 15–17 a–d, -1,36–1,60 m. Pastă fină (arsă oxidant) de culoare Munsell 5YR7/6, cu particule de mică, diverși oxizi rar. Modelare în tipar (urme de retuș cu un obiect ascuțit la unirea celor două valve la exterior). Lut ars. Hp = 1,86 cm, Lp = 4,94 cm, lp = 1,99 cm, Gr = 0,38–0,71 cm. Se păstrează capul și gâtul unei statuete ce reprezintă un porumbel? Capul este redat fără detalii anatomice, doar ciocul este ușor ascuțit. Pe fragmentul păstrat nu se păstrează urme de redare a penajului. Nr. inv. pr. 219. **Pl. IV/16.**

17. Statuetă/Porumbel? (fragmentară). Se păstrează fragmente din ambele valve. Dr. 2011/166, C19, carouri 11 b, -2 m. Pastă fină (arsă oxidant) de culoare Munsell 5YR7/6, cu particule de mică, particule calcar rare, diverși oxizi deși. Urme slabe de firnis. Modelare în tipar (surplus de material la unirea celor două valve; urme de retuș cu un obiect ascuțit la exterior). Lut ars. Hp = 4,51 cm, Lp = 9,57 cm, lp = 3,58 cm, Gr = 0,25–0,44 cm. Se păstrează o parte din corpul unei păsări, probabil porumbel? Se observă pieptul care este bombat și umărul proeminent. Aripa este schițată printr-o proeminență. Nr. inv. pr. 220. **Pl. IV/17.**

18. Statuetă/Porumbel? (fragmentară). Se păstrează fragmente din ambele valve. Dr. 2014/326, C18, carouri 3 c–d, -1,90 m. Pastă fină (arsă oxidant) de culoare Munsell 7.5YR8.5/2, cu particule de mică, diverși oxizi rari. Vopsea Munsell 2.5YR5/6. Modelare în tipar (urme de retuș cu un obiect ascuțit la exterior, în zona de unire a celor două valve). Lut ars. Hp = 5,72 cm, Lp = 6,44 cm, lp = 3,58 cm, Gr = 0,55–0,78 cm. Se păstrează o parte din corpul și din gâtul unei păsări, probabil porumbel? Corpul este bombat; nu se păstrează urme de redare a penajului. Nr. inv. pr. 221. **Pl. IV/18.**

19. Statuetă/Pasăre? (fragmentară). Se păstrează un fragment dintr-o valvă. Dr. 2009/22, C18, carouri 4 d, -0,90 m. Pastă fină (arsă oxidant, dar inegal) de culoare Munsell 7.5YR8/6, cu particule de mică, particule de calcar rare, mici fisuri și goluri. Modelare în tipar (urme de retuș cu un obiect ascuțit la exterior în zona de unire a celor două valve). Lut ars. Hp = 4,28 cm, Lp = 5,89 cm, l coadă = 3,12 cm, Gr = 0,49–1,25 cm. Se păstrează un fragment ce reprezintă coada unei păsări și o mică parte din corp. Penajul cozii este redat prin patru linii incizate curbe și paralele, iar delimitarea dintre coadă și corp este realizată prin trei linii incizate verticale și paralele, ușor adâncite. Nr. inv. pr. 222. **Pl. IV/19.**

20. Statuetă/Pasăre? (fragmentară). Se păstrează un fragment dintr-o valvă. Dr. 2008/431, C18, carouri 3 b-c, -0,40 m. Pastă fină (arsă oxidant, dar inegal) de culoare Munsell 7.5YR6/6, cu particule de mică, particule de calcar rare, oxizi deși, uneori sub formă de granule. Modelare în tipar (surplus de material la interior). Lut ars. Hp = 2,87 cm, Lp = 5,93 cm, l coadă = 2,36 cm, Gr = 0,47-0,69 cm. Se păstrează un fragment ce reprezintă coada unei păsări și o mică parte din corp. Penajul cozii este redat prin patru linii incizate orizontale și paralele (se păstrează trei), iar delimitarea dintre coadă și corp este realizată prin două linii incizate verticale și paralele foarte slab păstrate. Nr. inv. pr. 223. **PI. IV/20.**

21. Statuetă/Pasăre? (fragmentară). Se păstrează un fragment dintr-o valvă. Dr. 2014/418, C18 (îndreptare profil). Pastă fină (arsă oxidant, dar inegal) de culoare Munsell 7.5YR6/6, cu particule de mică, particule de calcar rare, oxizi. Modelare în tipar (urme de amprente digitale; surplus de material la interior). Lut ars. H = 3,18 cm, Lp = 3,97 cm, Gr = 0,45-0,71 cm. Se păstrează un fragment ce reprezintă coada unei păsări. Penajul cozii este redat prin patru linii incizate orizontale (ușor curbe spre capătul cozii) și paralele. Nr. inv. pr. 224. **PI. IV/21.**

22. Statuetă/Pasăre? (fragmentară). Se păstrează un fragment monovalv. Dr. 2013/253, C23, carouri 10-17 a-d, -1,17 m. Pastă fină (arsă oxidant) de culoare Munsell 5YR6/6, cu particule de mică, particule de calcar dese, oxizi. Modelare (urme de retuș). Lut ars. H = 2,93 cm, Lp = 3,13 cm, Gr = 0,62-1,55 cm. Se păstrează un fragment ce reprezintă coada unei păsări. Penajul cozii este redat prin patru linii, adânci, incizate, orizontale, trei linii paralele, verticale și ușor oblice. Nr. inv. pr. 225. **PI. IV/22.**

23. Altar (fragmentar). Se păstrează un fragment dintr-o valvă. Dr. 2013/246, C23, carouri 1-3 a-f, -1,27 m. Pastă fină (arsă oxidant) de culoare Munsell 5YR7/8, cu particule de mică, particule de calcar, oxizi deși. Modelare în tipar (urme de amprente digitale, surplus de material la interior). Lut ars. Hp = 3,91 cm, lp frontal = 2,19-2,81 cm, lp lateral = 1,12-1,65 cm, Gr = 0,57-1,54 cm. Se păstrează un fragment din partea superioară a unui altar, banda superioară (spartă la colțul drept) păstrează urma unui decor, două linii profilate, una verticală și una oblică (palmetă?), două profilaturi despart partea superioară de corpul piesei, care este paralelipipedic. Profilaturile continuă și pe partea laterală. Nr. inv. pr. 226. **PI. V/23.**

24. Altar (fragmentar). Se păstrează un fragment dintr-o valvă. Dr. 2008/118, C15, carouri 11 b-c, -0,46 m. Pastă semifină (arsă oxidant) de culoare Munsell 7.5YR 6/6, cu particule de mică, particule de calcar dese, oxizi, mici goluri. Modelare în tipar. Lut ars. Hp = 4,07 cm, lp = 4,16 cm, Gr = 0,96-1,43 cm. Se păstrează un fragment din partea inferioară a unui altar, decorat prin trei caneluri proeminente. Nr. inv. pr. 227. **PI. V/24.**

25. Altar (fragmentar). Se păstrează un fragment dintr-o valvă. Dr. 2013/137, C23, carouri 1-3 a-f, -1,70 m. Pastă fină (arsă oxidant) de culoare Munsell 7.5YR8/3,

cu particule de mică, oxizi relativ rari (sub formă de granule), particule calcar rar (sub formă de granule); angobă de culoare Munsell 10YR8/2. Modelare în tipar (surplus de material rămas de la modelarea marginii). Lut ars. Hp = 2,94 cm, lp = 3,77 cm, Gr = 0,30–0,92 cm. Se păstrează un fragment din partea inferioară a unui altar. Marginea bine profilată în exterior față de corp, este decorată în partea inferioară prin două linii incizate adânci, paralele, care formează două profilaturi. Nr. inv. pr. 228. **Pl. V/25.**

26. Altar (fragmentar). Se păstrează un fragment dintr-o valvă. Dr. 2014/424, C18, carouri 3 b–d, –2,54 m. Pastă fină (arsă oxidant) de culoare Munsell 7.5YR7/4, cu particule de mică, oxizi relativ rari, particule calcar rare. Urme de vopsea de culoare Munsell 10YR8.5/2. Modelare în tipar (surplus de material la interior). Lut ars. Hp = 2,44 cm, lp frontal = 2,88 cm, lp lateral = 1,55 cm, Gr = 0,46–1,03 cm. Se păstrează un fragment din partea inferioară a unui altar. Bordura ușor îngroșată, iar baza este decorată cu o profilatură puternică. Nr. inv. pr. 229. **Pl. V/26.**

27. Bază statueta (fragmentar). Se păstrează un fragment dintr-o valvă. Dr. 2010/190; 2011/226, C19, carouri 10–11 a–b, –1,61–1,88 m. Pastă fină (arsă oxidant) de culoare Munsell 7.5YR8/6, cu particule de mică, oxizi rari (uneori sub formă de granule), particule calcar rare (uneori sub formă de granule). Modelare în tipar (surplus de material rămas de la modelarea marginii). Lut ars. Hp = 3,50 cm, diam = 5 cm, Gr = 0,56–0,92 cm. Se păstrează un fragment din partea inferioară a unei baze circulare. Marginea îngroșată și teșită spre interior, este demarcată de corp printr-o incizie adâncă. Corpul piesei păstrează, de asemenea, o incizie mai fină. Nr. inv. pr. 230. **Pl. V/27.**

28. Bază statueta (fragmentar). Se păstrează un fragment dintr-o valvă. Dr. 2014/466, C18, carouri 3 a–d, –2,30 m. Pastă fină (arsă oxidant) de culoare Munsell 7.5YR7/6, cu particule de mică, oxizi rari și particule calcar rare. Modelare în tipar (surplus de material rămas de la modelarea marginii; exfolieri pe suprafață). Lut ars. Hp = 3,22 cm, diam = 5,52 cm, Gr = 0,56–0,92 cm. Se păstrează un fragment din partea inferioară a unei baze circulare. Marginea îngroșată și ușor teșită spre interior. Nu păstrează urme de decor, circumferința nu este circulară perfect, are o ușoară deformare. Nr. inv. pr. 231. **Pl. V/28.**

29. Bază statueta (fragmentar). Se păstrează un fragment dintr-o valvă. Dr. 2008/388, C17, carouri 7–8 g–h, –0,61 m. Pastă fină (arsă oxidant) de culoare Munsell 7.5YR6/6, cu particule de mică, oxizi rari, particule calcar rar. Modelare în tipar (două mici împunsături pe exterior de la un accident în pasta crudă). Lut ars. Hp = 2,72 cm, lp = 3,19 cm, Gr = 0,72–0,84 cm. Se păstrează un fragment din partea inferioară a unei baze de formă circulare. Marginea ușor rotunjită. Corpul marcat printr-o profilatură. Nr. inv. pr. 232. **Pl. V/29.**

30. Bază statueta (fragmentar). Se păstrează un fragment dintr-o valvă. Dr. 2014/441, C18, G23, –2,54 m. Pastă fină (arsă oxidant, dar incomplet) de culoare Munsell 5YR7/6, cu particule de mică, oxizi rari (uneori sub formă de granule de pâănă

la 4 mm). Modelare în tipar (urme de amprente digitale). Lut ars. Hp = 2,99 cm, lp = 3,28 cm, Gr = 0,39–0,64 cm. Se păstrează un fragment din partea inferioară a unei baze de formă circulară, fără margine inferioară. Pe corp un decor realizat printr-o profilatură proeminentă. Nr. inv. pr. 233. **Pl. V/30.**

31. Bază statueta (fragmentar). Se păstrează un fragment dintr-o valvă. Dr. 2013/230, C22b, carouri 16–17, a–d, –1,62 m. Pastă fină (arsă oxidant) de culoare Munsell 5YR7/4, cu particule de mică, oxizi deși, particule calcar rare; urme de firnis de culoare Munsell 10R5/8. Modelare în tipar. Lut ars. Hp = 2,04 cm, lp = 3,41 cm, Gr = 0,97 cm. Se păstrează un mic fragment în partea inferioară a unei baze de formă circulară. Nr. inv. pr. 234. **Pl. V/31.**

32. Bază statueta (fragmentar). Se păstrează un fragment din valva posterioară. Dr. 2012/125, C19, carouri 14–17 a–d, –1,80–1,94 m. Pastă fină (arsă oxidant) de culoare Munsell 2.5YR6/8, cu particule de mică, particule calcar rar. Modelare în tipar (urme amprente digitale la interior). Lut ars. Hp = 3,95 cm, lp = 3,34 cm, Gr = 0,50–0,97 cm. Se păstrează un fragment din partea inferioară a unei baze de formă circulară, marginea îngroșată. Nr. inv. pr. 235. **Pl. V/32.**

33. Bază statueta (fragmentar). Se păstrează un fragment din cele două valve. Dr. 2014/436, C18, carouri 3 a–b, –2,05 m. Pastă fină (arsă oxidant, dar incomplet la interior) de culoare Munsell 2.5YR6/8, cu particule de mică, particule calcar rar. Modelare în tipar (urme de retuș de la îmbinarea celor două valve cu un obiect ascuțit, surplus material de la prelucrarea marginii). Lut ars. Hp = 3,95 cm, lp = 3,34 cm, Gr = 0,50–0,97 cm. Se păstrează un fragment din partea inferioară a unei baze de formă circulară. Marginea îngroșată și trasă spre exterior. Departajarea dintre margine și corp se face printr-o mică profilatură. Nr. inv. pr. 236. **Pl. VI/33.**

34. Bază statueta (fragmentar). Se păstrează un fragment dintr-o valvă. Dr. 2014/420, C18, carouri 3 b–d, –2,54 m. Pastă fină (arsă oxidant, dar inegal) de culoare Munsell 7.5YR6/4, cu particule de mică, particule calcar rar. Modelare în tipar (surplus de material de la prelucrarea marginii). Lut ars. Hp = 2,15 cm, diam = 5,30 cm, Gr = 0,52–1,08 cm. Se păstrează un fragment din partea inferioară a unei baze de formă circulară. Marginea mult îngroșată și teșită spre interior. Nr. inv. pr. 237. **Pl. VI/34.**

35. Bază statueta (fragmentar). Se păstrează un fragment din ambele valve și fundul (modelat separat). Dr. 2016/409, C23, carouri 9 c, –1,72 m. Pastă fină (arsă oxidant) de culoare Munsell 2.5YR7/8, cu particule de mică, oxizi rar și particule calcar rare. Angobă de culoare Munsell 2.5YR8/1. Modelare în tipar (urme de amprente digitale; urme de retuș la exterior cu un obiect ascuțit, lamă?). Lut ars. Hp = 2,67 cm, diam = 4,90 cm, l frontal = 5,70 cm, Gr = 0,53–0,60 cm. Se păstrează un fragment din partea frontală, unul din partea dorsală și fundul. Partea frontală, dreaptă, dar ușor rotunjită la capete, este decorată cu două caneluri. Partea dorsală este rotunjită. Fundul este mai drept în partea din față și semicircu-

lar în partea din spate, fiind de formă ușor concavă. Acesta este atașat ulterior celor două valve și apoi retușat cu degetul și cu un obiect ascuțit. Nr. inv. pr. 238. **Pl. VI/35.**

36. Bază statueta (fragmentar). Se păstrează un fragment din ambele valve și fundul (modelat separat). Dr. 2014/421, C18, carouri 3 b–d, –2,54 m. Pastă fină (arsă oxidant) de culoare Munsell 5YR6/6, cu particule de mică, oxizi deși și particule calcar rare, mici goluri. Modelare în tipar (urme de amprente digitale; urme de retuș la exterior cu un obiect ascuțit, lamă?; surplus de material la exterior). Lut ars. Hp = 1,24 cm, diam = 5,70 cm, l frontal = 5,76 cm, lp spate = 4,01 cm, Gr = 0,58–0,66 cm. Se păstrează un fragment din partea frontală, unul din partea dorsală și fundul. Partea frontală, dreaptă, partea dorsală este rotunjită (semicirculară). Fundul este mai drept în partea din față și semicircular în partea din spate, fiind de formă concavă. Central, dar spre față, este prevăzut un orificiu, aproximativ de formă dreptunghiulară (9 × 6 mm) cel mai probabil pentru ventilație, realizat dinspre exterior spre interior; la interior prezintă și două incizii, paralele în stânga (accident?). Fundul este atașat ulterior celor două valve și apoi retușat cu degetul și cu un obiect ascuțit, mai ales spre margini. Nr. inv. pr. 239. **Pl. VI/36.**

37. Bază statueta (fragmentar). Se păstrează un fragment din ambele valve și fundul (modelat separat). Dr. 2014/422, C18, carouri 3 b–d, –2,54 m. Pastă fină (arsă oxidant) de culoare Munsell 10YR7/4, cu particule de mică, oxizi și particule calcar. Modelare în tipar (urme de amprente digitale; urme de retuș la exterior cu un obiect ascuțit, lamă?). Lut ars. Hp = 1,29 cm, diam = 5,20 cm, l frontal = 4,19 cm, Gr = 0,43–0,89 cm. Se păstrează un fragment din partea frontală, unul mic din partea dorsală și fundul. Partea frontală, dreaptă, prezintă trei incizii fine, oblice paralele și două verticale (decor?). Fundul este mai drept în partea din față și semicircular în partea din spate, fiind de formă ușor concavă. Acesta este atașat ulterior celor două valve și apoi retușat cu un obiect ascuțit, mai ales spre margini. Nr. inv. pr. 240. **Pl. VI/37.**

38. Bază statueta (fragmentar). Se păstrează un fragment din valva anterioară și fundul (modelat separat). Dr. 2016/305, C23, carouri 9 a–c, –1,65 m. Pastă fină (arsă oxidant, dar inegal) de culoare Munsell 5YR7/8, cu particule de mică, oxizi relativ deși (uneori sub formă de granule 4–5 mm) și particule calcar; mici fisuri și goluri. Urme de vopsea de culoare Munsell 5YR6/8. Modelare în tipar (urme de amprente digitale; urme de retuș la exterior cu un obiect ascuțit, lamă?). Lut ars. Hp = 2,33 cm, diam = 5,15 cm, lp frontal = 5,70 cm, Gr = 0,43–0,82 cm. Se păstrează un fragment din partea frontală și fundul. Partea frontală, dreaptă. Fundul este drept în partea din față și semicircular în partea din spate, fiind de formă ușor concavă. Acesta este atașat ulterior celor două valve și apoi retușat cu un obiect ascuțit, mai ales spre margine, iar la interior păstrează urme de retuș. Nr. inv. pr. 241. **Pl. VI/38.**

39. Bază statueta (fragmentar). Se păstrează fundul (modelat separat). Dr. 2014/435, C23, carouri 3 c-d, -2,05 m. Pastă fină (arsă oxidant) de culoare Munsell 10YR7/2, cu particule de mică, oxizi relativ deși și particule calcar. Modelare în tipar (urme de amprente digitale). Lut ars. Hp = 1,38 cm, diam = 3,17 cm, Gr = 0,64 cm. Se păstrează cea mai mare parte a fundului, semicircular spre spate. Nr. inv. pr. 242. **Pl. VI/39.**

40. Bază statueta (fragmentar). Se păstrează un fragment valva anterioară și unul din fund. Dr. 2008/403, C13-14, carouri 12-13/13-14, -0,40 m. Pastă fină (arsă oxidant) de culoare Munsell 2.5YR7/8, cu particule de mică, oxizi rari, particule calcar rar. Modelare în tipar (urme de la amprente digitale pe interior). Lut ars. Hp = 1,64 cm, diam = 3,79 cm, lp frontal = 2,79 cm, Gr = 0,55-0,73 cm. Partea frontală dreaptă, fundul este drept în partea din față și semicircular în partea din spate, fiind de formă concavă. Acesta este atașat ulterior celor două valve și apoi retușat cu un obiect ascuțit, mai ales spre margine. Nr. inv. pr. 243. **Pl. VI/40.**

41. Bază statueta (fragmentar). Se păstrează un fragment dintr-o valvă și unul din fund. Dr. 2014/463, C18, carouri 3 a-d, -2,30 m. Pastă fină (arsă oxidant, dar incomplet) de culoare Munsell 5YR7/6, cu particule de mică, oxizi rari (dar uneori sub formă de granule până la 2,60 mm), particule calcar rar. Modelare în tipar (urme de la amprente digitale pe interior). Lut ars. Hp = 2,57 cm, diam = 4,66 cm, Gr = 0,48-0,82 cm. Se păstrează un fragment dintr-o valvă, de formă semicirculară, care prezintă o mică nervură (ca decor?). Fundul este de formă concavă, mult adâncit. Acesta este atașat ulterior valvei și apoi retușat cu un obiect ascuțit, mai ales spre margine. Nr. inv. pr. 244. **Pl. VI/41.**

42. Bază statueta (fragmentar). Se păstrează un fragment din cele două valve. Dr. 2014/464, C18, carouri 3 a-d, -2,30 m. Pastă fină (arsă oxidant) de culoare Munsell 2.5YR8/2, cu particule de mică, oxizi rar și particule calcar rare. Modelare în tipar (surplus material de la unirea celor două valve la interior; retușuri la exterior). Lut ars. Hp = 3,28 cm, lp frontal = 3,80 cm, lp lateral = 1,60 m, Gr = 0,53-1,15 cm. Se păstrează un fragment din partea inferioară a unei baze, cel mai probabil dreptunghiular în față și circular pe spate. Bordura, lată (1,78 cm), este mult îngroșată și ieșită în exterior. Spre lateral aceste detalii se estompează. Nr. inv. pr. 245. **Pl. VI/42.**

43. Bază statueta (fragmentar). Se păstrează un fragment dintr-o valvă. Dr. 2012/241, C21, carouri 12-17 a-d, -1,39 m. Pastă fină (arsă oxidant, dar incomplet) de culoare Munsell 7.5YR8/4, cu particule de mică, oxizi rari (dar uneori sub formă de granule până la 3 mm), particule calcar rar. Modelare în tipar (urme de la retuș pe interior). Lut ars. Hp = 4,05 cm, lp = 3,37 cm, Gr = 0,51 cm. Se păstrează un fragment dintr-o valvă, de formă ușor semicirculară, care în partea inferioară păstrează un mic fragment din margine care este foarte subțire. Fragmentul poate fi o parte dintr-o valvă posterioară dintr-o bază sau statueta cu baza semicirculară. Nr. inv. pr. 246. **Pl. VII/43.**

44. Bază statueta (fragmentar). Se păstrează un fragment din ambele valve. Dr. 2014/423, C18, carouri 3 b-d, -2,54 m. Pastă fină (arsă oxidant) de culoare Munsell 7.5YR7/4, cu particule de mică, oxizi rari (dar uneori sub formă de granule până la 4 mm), particule calcar rar. Modelare în tipar (urme de amprente digitale; surplus de material de la unirea celor două valve). Lut ars. Hp = 7 cm, lp frontal = 1,44 cm, lp lateral = 3,32 cm, Gr = 0,36-0,69 cm. Se păstrează un fragment din valva posterioară și unul foarte mic din cea anterioară. Fragmentul frontal păstrează o muchie care face demarcația dintre margine și scena frontală. Fragmentul lateral este rotunjit și are marginea inferioară, dreaptă, subțire și ușor rotunjită. Fragmentul păstrat face parte din laterala unei statuete cu baza semicirculară. Nr. inv. pr. 247. **Pl. VII/44.**

45. Bază statueta (fragmentar). Se păstrează un fragment dintr-o valvă. Dr. 2008/462, C18, carouri 3 b-c, -0,40 m. Pastă fină (arsă oxidant) de culoare Munsell 7.5YR7/4, cu particule de mică, oxizi rari, particule calcar rar. Modelare în tipar (urme de amprente digitale). Lut ars. Hp = 6,10 cm, lp = 2,76 cm, Gr = 0,40-0,65 cm. Se păstrează un fragment dintr-o valvă, ușor arcuită și marginea inferioară, dreaptă, inegală ca grosime. Fragmentul păstrat face parte din laterala unei statuete cu baza semicirculară. Nr. inv. pr. 248. **Pl. VII/45.**

46. Bază statueta (fragmentară). Se păstrează un fragment din ambele valve. Dr. 2013/217, C22a, carouri 1-3 c-d, -1,66 m. Pastă fină (arsă oxidant, dar incomplet) de culoare Munsell 2.5YR5/6, cu particule de mică, oxizi rari, particule calcar rare (uneori sub formă de granule). Modelare în tipar (surplus de material de la unirea celor două valve). Lut ars. Hp = 4,02 cm, lp latura 1 = 1,74 cm, lp latura 2 = 2,95 cm, Gr = 0,61-0,72 cm. Se păstrează un fragment din partea inferioară a unei baze de formă rectangulară?, respectiv latura frontală și o laterală. Marginea inferioară trasă drept la orizontal, îngroșată în zona de unire ale celor două valve, ca un picioruș. Bordura laturii frontale este ușor delimitată. Pe laterală sunt mici incizii în pasta crudă. Posibil să fie partea inferioară a unui grup statuar de tipul „divinități pe tron”. Nr. inv. pr. 249. **Pl. VII/46.**

47. Bază statueta (fragmentară). Se păstrează un fragment din ambele valve. Dr. 2014/414, C18, carouri 3 c-d, -2,05 m. Pastă fină (arsă oxidant) de culoare Munsell 7.5YR7/4, cu particule de mică, oxizi rari (uneori sub formă de granule până la 2 mm), particule calcar rare. Modelare în tipar (surplus de material de la unirea celor două valve). Lut ars. Hp = 3,18 cm, lp latura 1 = 2,33 cm, lp latura 2 = 4,62 cm, Gr = 0,36-1,20 cm. Se păstrează un fragment din partea inferioară a unei baze de formă rectangulară?, respectiv din două laturi. Marginea inferioară trasă drept la orizontal, îngroșată în zona de unire ale celor două valve. O latură este finisată, iar una este mai neglijent lucrată. Nr. inv. pr. 250. **Pl. VII/47.**

48. Bază statueta (fragmentară). Se păstrează un fragment din ambele valve. Dr. 2016/45, C23, carouri 9 e, -1,51 m. Pastă fină (arsă oxidant, dar incomplet) de culoare Munsell 7.5YR6/4, cu particule de mică, oxizi relativ rari, particule calcar rar. Urme de vopsea de culoare Munsell 7.5YR4/8. Modelare în tipar (urme de am-

prente digitale la interior, surplus de material de la unirea celor două valve; urme de retuș de la prelucrare pe exterior). Lut ars. Hp = 5,84 cm, lp latura 1 = 2,04 cm, lp latura 2 = 2,00 cm, Gr = 0,40–1,00 cm. Se păstrează o mică porțiune din partea inferioară a unei statuete, posibil bază rectangulară. Marginea inferioară trasă drept la orizontală, îngroșată. Partea frontală este decorată cu linii adânci incizate, oblice, verticale. Marginea este mai adâncită decât mijlocul. Este posibil să fie un decor al unui drapaj. Partea laterală lisă, păstrează urme ale unui retuș. Nr. inv. pr. 251. **Pl. VII/48.**

49. Bază statueta (fragmentară). Se păstrează un fragment dintr-o valvă. Dr. 2009/333, C18, carouri 2 a–b, –0,87–0,92 m. Pastă fină (arsă oxidant) de culoare Munsell 10YR7/4, cu particule de mică, oxizi relativ rari, particule calcar rar. Modelare în tipar (urme de la amprente digitale pe interior; surplus de material). Lut ars. Hp = 3,07 cm, lp = 5,00 cm, Gr = 0,44–0,98 cm. Se păstrează un fragment dintr-o laterală cu marginea inferioară trasă drept, dar subțire, la unul din capete îngroșându-se și ușor rotunjit, peretele este arcuit spre interior. Cel mai probabil fragmentul face parte dintr-o bază semicirculară la spate și dreaptă în față. Nr. inv. pr. 252. **Pl. VII/49.**

50. Soclu (fragmentar). Se păstrează cea mai mare parte a valvei posterioare și un mic fragment din cea anterioară. Dr. 2014/60+363, C18, carouri 3 a–d, –2,15 m. Pastă fină (arsă oxidant) de culoare Munsell 7.5YR8/4, cu particule de mică, oxizi relativ rari, particule calcar rar. Slabe urme de vopsea. Modelare în tipar (surplus de material de la unirea celor două valve; urme de retuș cu un obiect ascuțit la unirea celor două valve la exterior). Lut ars. Hp = 5 cm, l suprafața așteptare = 8,30 cm, lp frontal = 3,20 cm, diam = 11,40 cm, Gr = 0,50–0,71 cm. Se păstrează spatele, cea mai mare parte din suprafața de așteptare și un mic fragment din partea frontală a unui soclu semicircular. Partea frontală prezintă în partea superioară o incizie adâncă, iar marginea dreaptă este ușor îngroșată. Suprafața de așteptare plană, prezintă o ușoară denivelare la unirea cu partea frontală. Aceași denivelare se observă și pe lateral. Spatele semicircular. Nr. inv. pr. 253. **Pl. VIII/50.**

51. Soclu (fragmentar). Se păstrează un fragment dintr-o valvă. Dr. 2013/118, C19a–21a, –1,07 m. Pastă semifină, arsă până la vitrifiere. Modelare în tipar (urme de surplus la interior). Lut ars. Hp = 2,62 cm, lp = 5,35 cm, Gr = 0,76–1,11 cm; suprafața de așteptare: Lp = 5,22 cm, lp = 3 cm. Se păstrează un fragment dintr-un soclu de formă circulară. Laterală păstrată este decorată în partea inferioară cu o profilatură. Laterală este demarcată de suprafața de așteptare printr-o bordură îngroșată puternic. Suprafața de așteptare este ușor concavă spre centru doar în partea exterioară. Nr. inv. pr. 254. **Pl. VIII/51.**

52. Soclu (fragmentar). Se păstrează două fragmente din două valve. Dr. 2014/383+373, C18, carouri 1–3 a–b, –2,05 m. Pastă fină (arsă oxidant, dar inegal) de culoare Munsell 2.5YR5/8, cu particule de mică, oxizi relativ rari, particule calcar rar. Angobă de culoare Munsell 10YR8/3. Modelare în tipar (urme de la amprente digitale pe interior; surplus de material pe tot peretele interior de la

unirea părții superioare). Lut ars. Se păstrează partea laterală ($H_p = 4,32$ cm, $l = 8,00$ cm, $Gr = 0,60-1,20$ cm) și un fragment din partea dorsală? ($H_p = 3,33$ cm, $l_p = 6,48$ cm, $Gr = 0,96-1,31$ cm) dintr-un soclu de formă paralelipipedică. Partea laterală: marginea inferioară dreaptă, îngroșată, neglijent lucrată. Marginea superioară este trasă la orizontală, dreaptă și prezintă numeroase și dese incizii paralele și oblice, cel mai probabil realizate pentru „priza” cu suprafața de așteptare (lucrată separat). Pe laterală, la exterior, surplus de material și un accident în pasta crudă. Pe interior se păstrează fragmente dintr-o altă valvă care a fost lipită de această latură, probabil suprafața de așteptare. Partea dorsală: marginea inferioară dreaptă, neglijent lucrată, peretele drept, la interior păstrează urme de la lipitura cu o valvă și urme de la prelucrare. Cele două fragmente nu se lipesc. Nr. inv. pr. 255. **PI. VIII/52.**

53. Soclu (fragmentar). Se păstrează fragmente din ambele valve. Dr. 2006/251, C14, carouri 20 a, $-1,36$ m. Pastă fină (arsă oxidant) de culoare Munsell 7.5YR8/4, cu particule de mică, oxizi relativ rari, particule calcar relativ dese. Angobă de culoare Munsell 10YR8/2. Modelare în tipar (urme de retuș). Lut ars. $H = 5,90$ cm, l_p frontal = $8,10$ cm, $Gr = 0,72-1,00$ cm; suprafața de așteptare: $L_p = 8,21$ cm, $l_p = 5,30$ cm. Se păstrează un fragment din partea frontală? și unul din suprafața de așteptare dintr-un soclu de formă paralelipipedică. Marginea inferioară este trasă drept, peretele este drept, iar zona de unire cu latura de așteptare este lucrată neglijent la exterior. Nr. inv. pr. 256. **PI. VIII/53.**

54. Soclu (fragmentar). Se păstrează un fragment dintr-o valvă. Dr. 2008/318, C17, caroul 3g, $-1,24$ m. Pastă fină de culoare Munsell 2.5YR8/2, cu particule de mică, particule calcar dese, unele sub formă de granule (de până la 3 mm), mici goluri și impurități. Modelare în tipar (surplus de material la unirea părții frontale cu laterala la exterior). Lut ars. $H_p = 2,60$ cm, l_p frontal = $8,31$ cm, l_p lateral = $3,32$ cm, $Gr = 0,51-1$ cm; suprafața de așteptare: $L_p = 8,53$ cm, $l_p = 3,02$ cm. Se păstrează fragmente din partea frontală, laterală și din suprafața de așteptare a unui soclu de formă paralelipipedică. Partea frontală și laterală înguste au marginea inferioară îngroșată și ușor delimitată spre exterior. Suprafața de așteptare plană. Nr. inv. pr. 257. **PI. IX/54.**

55. Soclu (fragmentar). Se păstrează un fragment dintr-o valvă. Dr. 2011/12, C18, carouri 1-2 a-c. Pastă semifină, arsă până spre vitrifiere, cu particule de mică, particule calcar dese și sub forma unor granule (până la 6 mm, unele chiar de 1,5 cm). Diverse exfolieri la exterior. Modelare în tipar (surplus de material de la modelare pe interior). Lut ars. $H_p = 2,52$ cm, L_p frontal = $7,74$ cm, l lateral = $6,10$ cm, $Gr = 0,60$ cm; suprafața de așteptare: $L_p = 8,10$ cm, $l = 6$ cm. Se păstrează un fragment din suprafața de așteptare cu mici fragmente din partea frontală, dorsală și una dintre laterale dintr-un soclu de formă paralelipipedică. Suprafața de așteptare plană, lateralele drepte, verticale, doar la îmbinarea dintre laterală și una din fețe (frontală?) se constată o îngroșare și o pornire oblică, ceea ce presupune că soclul putea avea picioare. Nr. inv. pr. 258. **PI. IX/55.**

56. Soclu (fragmentar). Se păstrează un fragment din ambele valve. Dr. 2013/166, C21b, carouri 9–10 a–d, –1,85 m. Pastă fină (arsă oxidant, dar incomplet) de culoare Munsell 5YR7/6, cu particule de mică, oxizi deși, particule calcar dese. Angobă de culoare 7.5YR8/6. Modelare în tipar (urme de la amprente digitale pe interior; surplus de material la interior). Lut ars. Hp = 3,45 cm, Lp = 8,27 cm, lp latură = 5,20 cm, Gr = 0,71–1 cm; suprafața de așteptare: Lp = 8,22 cm, lp = 4,51 cm. Se păstrează un fragment din partea frontală/dorsală și din suprafața de așteptare a unui soclu de formă paralelipipedică. Trecerea de la partea frontală/dorsală spre suprafața de așteptare este marcată printr-o bordură îngroșată. Nr. inv. pr. 259. **Pl. VIII/56.**

57. Soclu (fragmentar). Se păstrează un fragment din ambele valve. Dr. 2014/284, C18, carouri 1–2 a–c, –2,15 m. Pastă fină (arsă oxidant, dar incomplet) de culoare Munsell 7.5YR8/3, cu particule de mică, oxizi deși, particule calcar dese (uneori sub formă de granule până la 6 mm). Modelare în tipar (urme de la amprente digitale pe interior; surplus de material la unirea celor două valve). Angobă de culoare Munsell 10YR8/4. Lut ars. Hp = 3,22 cm, Lp = 4,99 cm, lp latură = 3 cm, Gr = 0,56–1,21 cm; suprafața de așteptare: Lp = 4,66 cm, lp = 2,61 cm. Se păstrează un fragment din partea frontală/dorsală și din suprafața de așteptare a unei baze paralelipipedice. Trecerea de la partea frontală/dorsală spre suprafața de așteptare este marcată printr-o bordură groasă. Nr. inv. pr. 260. **Pl. VIII/57.**

58. Soclu (fragmentar). Se păstrează un fragment din ambele valve. Dr. 2014/437, C18, carouri 3 a–b, –2,05 m. Pastă semifină (arsă oxidant, dar incomplet) de culoare Munsell 2.5YR7/2, cu particule de mică, oxizi rari, particule calcar relativ dese. Modelare în tipar (surplus de material la unirea celor două valve). Lut ars. Hp = 2,53 cm, Gr = 0,45–0,78 cm, latură: Lp = 5,48 cm, lp = 1,52 cm; suprafața de așteptare: Lp = 5,92 cm, lp = 3,50 cm. Se păstrează un fragment din suprafața de așteptare și unul mic din partea dorsală a unei baze paralelipipedice. Trecerea de la partea dorsală spre suprafața de așteptare este neglijent lucrată. Nr. inv. pr. 261. **Pl. VIII/58.**

59. Soclu (fragmentar). Se păstrează un fragment din ambele valve. Dr. 2014/333, C22a, carouri 1 b–d, –1,94–2,22 m. Pastă semifină (arsă oxidant) de culoare Munsell 2.5YR6/1, cu particule de mică, oxizi rari, particule calcar rare. Modelare în tipar (surplus de material la unirea celor două valve). Lut ars. Hp = 1,35 cm, Gr = 0,60–1,35 cm, latură: Lp = 4,23 cm, lp = 2,45 cm; suprafața de așteptare: Lp = 5,92 cm, lp = 3,50 cm. Se păstrează un mic fragment de la îmbinarea suprafeței de așteptare cu partea dorsală a unui soclu de formă paralelipipedică. Trecerea de la partea dorsală spre suprafața de așteptare este ușor îngroșată, partea dorsală prelucrată neglijent. Nr. inv. pr. 262. **Pl. VIII/59.**

60. Soclu (fragmentar). Se păstrează un fragment dintr-un soclu. Dr. 2014/470, C18, carouri 3 a–d, –2,30 m. Pastă fină (arsă oxidant, dar inegal) de culoare Munsell 2.5YR8.5/2, cu particule de mică, oxizi relativ rari, particule calcar rar. Hp = 1,80 cm, lp suprafață = 3,28 cm, lp laterală = 3,90 cm, Gr = 0,95–

1,05 cm. Se păstrează un mic fragment din suprafața de așteptare și unul dintr-un perete lateral al unui soclu. Nr. inv. pr. 263. **Pl. IX/60.**

61. Soclu (fragmentar). Se păstrează un fragment din ambele valve. Dr. 2010/195, C19, carouri 9–12 a–d. Pastă fină (arsă oxidant) de culoare Munsell 2.5YR7/6, cu particule de mică, oxizi rari, uneori sub formă de granule (până la 5 mm), particule calcar rar. Modelare în tipar (surplus de material de la unirea valvelor). Lut ars. Hp = 3,80 cm, Gr = 0,66–1,25 cm, Lp laterală = 6,12 cm; suprafața de așteptare: Lp = 4,60 cm, lp = 1,72 cm. Se păstrează un fragment dintr-o laterală și un mic fragment din suprafața de așteptare a unui soclu de formă paralelipipedică. Marginea inferioară ușor rotunjită. Nr. inv. pr. 264. **Pl. IX/61.**

62. Soclu (fragmentar). Se păstrează un fragment din ambele valve. Dr. 2012/115, C19, carouri 15–17 c–d, –2,10–2,20 m. Pastă fină (arsă oxidant) de culoare Munsell 5YR7/6 cu particule de mică, oxizi relativ rari, particule calcar dese. Angobă de culoare Munsell 10YR8/4. Modelare în tipar (urme de amprente digitale la interior; surplus de material de la unirea celor două valve). Lut ars. Hp = 1,54 cm, Gr = 0,45–0,82 cm, Lp laterală = 4 cm, lp = 3,92 cm; suprafața de așteptare: Lp = 5,62 cm, lp = 4,10 cm. Se păstrează o porțiune din suprafața de așteptare și o mică parte din partea frontală dintr-un soclu, decorat prin benzi paralele. Nr. inv. pr. 265. **Pl. IX/62.**

63. Soclu (fragmentar). Se păstrează un fragment din ambele valve. Dr. 2016/208, C23, caroul 11 d, –1,88 m. Pastă fină (arsă oxidant) de culoare Munsell 7.5YR7/4 cu particule de mică, oxizi relativ rari, particule calcar dese. Modelare în tipar (surplus de material de la unirea celor două valve). Lut ars. Hp = 5,15 cm, Gr = 0,58–1,35 cm, laterală: Lp = 5,60 cm, lp = 4,41 cm; suprafața de așteptare: Lp = 4,50 cm, lp = 1,42 cm. Se păstrează o porțiune din partea frontală cu un mic fragment din suprafața de așteptare a unui soclu de formă paralelipipedică. Latura frontală este decorată cu doi *Erotes*, redați schematici. Unul este în picioare, orientat profil dreapta, este redată aripa/aripile, iar în mâna stângă ține un obiect globular, cel mai probabil un vas. În fața lui un decor neinteligibil. Al doilea *Eros* pare așezat, din acesta se păstrează capul și bustul, iar brațele sunt depărtate de corp. Marginea superioară este ieșită în exterior cca 6 mm, fiind îngroșată (Gr = 7,98 mm). Nr. inv. pr. 266. **Pl. IX/63.**

64. Soclu (fragmentar). Se păstrează un fragment din ambele valve. Dr. 2014/467, C18–19 (martor). Pastă semifină, arsă până la vitrifiere, cu particule de mică, oxizi relativ rari, particule calcar dese (uneori sub formă de granule de 4–5 mm); crăpături, fisuri. Modelare în tipar. Lut ars. Hp = 2,09 cm, Gr = 0,71–1,07 cm, lp laterală 1 = 2,50 cm, lp laterală 2 = 3,21 cm; suprafața de așteptare: Lp = 3,90 cm, lp = 3,10 cm. Se păstrează o porțiune din suprafața de așteptare și câte o mică parte din două laterale dintr-un soclu de formă rectangulară. Pe suprafața de așteptare se observă o mică proeminență (poate fi urma unui picior sau un accident în pasta crudă). Nr. inv. pr. 267. **Pl. IX/64.**

65. Soclu? (fragmentar). Se păstrează un fragment monovalv. Dr. 2014/468, C18, carouri 3 b-d, - 2,22 m. Pastă semifină (arsă oxidant) de culoare Munsell 5YR7/6 cu particule de mică, oxizi relativ rari, particule calcar dese; crăpături, fisuri. Modelare în tipar. Lut ars. Hp = 3,25 cm, lp laterală 1 = 4,24 cm, lp laterală 2 = 4,46 cm. Se păstrează două laturi dintr-un soclu de formă rectangulară, monovalvă. În partea inferioară este realizată o „plintă” îngroșată care delimitează marginea de peretele soclului. Nr. inv. pr. 268. **PI. IX/65.**

66. Soclu (fragmentar). Se păstrează un fragment dintr-o valvă. Dr. 2012/146, C21, carouri 9-16 c-d, -1,62-1,67 m. Pastă foarte fină (arsă oxidant, dar inegal) de culoare Munsell de la 2.5YR7/8 la 7.5YR8/6, cu particule de mică, oxizi deși, particule calcar rar. Modelare în tipar. Lut ars. H = 3,53 cm, l = 3,76 cm, Gr = 0,63-0,75 cm. Se păstrează o latură întreagă și fragmente din altele două, precum și un fragment din suprafața de așteptare a unei baze de formă hexagonală. Marginea inferioară trasă drept spre exterior, îngroșată și ușor delimitată de perete. Laturile ușor oblice, suprafața de așteptare plană (prezintă exfolieri). Nr. inv. pr. 269. **PI. IX/66.**

67. Soclu (fragmentar). Se păstrează un fragment dintr-o valvă. Dr. 2012/232, C21, carouri 10-13 a-b, -1,60-1,65 m. Pastă fină (arsă oxidant) de culoare Munsell 2.5YR7/8, cu particule de mică, oxizi relativ deși, particule calcar dese. Modelare în tipar. Lut ars. Hp = 0,90 cm, lp = 3,53 cm, Gr = 0,42-0,72 cm. Se păstrează un fragment din suprafața de așteptare a unui soclu hexagonal. O incizie fină delimitează suprafața de pereții bazei. Nr. inv. pr. 270. **PI. X/67.**

68. Soclu (fragmentar). Se păstrează un fragment din cele două valve. Dr. 2014/87, C18, caroul 3 a, -2,22 m. Pastă fină (arsă oxidant) de culoare Munsell 2.5YR7/6, cu particule de mică, oxizi relativ rari, particule calcar dese, mici pietricele (uneori sub formă de granule de peste 6 mm). Modelare în tipar (urme de amprente digitale la interior; surplus de material la exterior). Lut ars. H = 3,97 cm, lp laterală1 = 5,70 cm, lp laterală2 = 3,28 cm, Gr = 0,53-1,32 cm; suprafața de așteptare Lp = 2,94 cm, lp = 2,01 cm. Se păstrează un fragment din suprafața de așteptare și fragmente din două laterale dintr-un soclu de formă hexagonală. Marginea inferioară ușor îngroșată, păstrează urme de la un retuș cu un obiect ascuțit în pasta crudă. Pereții ușor oblici, prezintă aproximativ la mijloc o profilatură. Suprafața de așteptare plană. Nr. inv. pr. 271. **PI. X/68.**

69. Soclu (fragmentar). Se păstrează un fragment dintr-o valvă. Dr. 2013/254, C23a, carouri 1-3 a-e, -1,19 m. Pastă fină (arsă oxidant) de culoare Munsell 7.5YR7/4, cu particule de mică, oxizi deși, particule calcar dese. Modelare în tipar (urme de amprente digitale la interior). Lut ars. Urme de ardere secundară la exterior. Hp = 2,79 cm, lp = 2,60 cm, Gr = 0,68-1,22 cm. Se păstrează un fragment din partea inferioară a unui soclu de formă hexagonală. Marginea trasă drept la orizontală și îngroșată spre exterior. Peretele ușor oblic păstrează o proeminență verticală? Nr. inv. pr. 272. **PI. X/69.**

70. Soclu (fragmentar). Se păstrează două fragmente (neîntregibile) din ambele valve. Dr. 2010/182, C19, carouri 12–17 c–d, –1,50–1,61 m. Pastă fină (arsă oxidant) de culoare Munsell 7.5YR8/4, cu particule de mică, oxizi rari, particule calcar rare. Modelare în tipar (surplus de material de la unirea celor două valve). Lut ars. Fragment 1: Hp = 4,54 cm, lp latura 1 = 2,73 cm, lp latura 2 = 1,58 cm, Gr = 0,83–1,26 cm; Fragment 2: Hp = 5,42 cm, lp latura 1 = 2,80 cm, lp latura 2 = 1,84 cm, Gr = 0,98–1,27 cm. Se păstrează două fragmente din partea inferioară a unui soclu de formă dreptunghiulară. Laturile sunt lise, se observă urme de retuș de la unirea valvelor. Nr. inv. pr. 273. **Pl. X/70.**

71. Soclu (fragmentar). Se păstrează un fragment din ambele valve. Dr. 2008/464, C17, carouri 7–8 a–b, –1,15 m. Pastă fină (arsă oxidant) de culoare Munsell 2.5YR7/6, cu particule de mică, oxizi rari (uneori sub formă de granule până la 5 mm), particule calcar rare. Angobă de culoare Munsell 7.5YR7/4. Modelare în tipar (surplus de material de la unirea celor două valve). Lut ars. H = 5,01 cm, lp latura frontală = 1,77 cm, lp laterală = 3,11 cm, Gr = 0,83–1,22 cm; suprafața de așteptare Lp = 2 cm, lp = 2,90 cm. Se păstrează un fragment din partea inferioară a unui soclu de formă dreptunghiulară, respectiv din latura frontală și laterala stângă. Marginea inferioară trasă drept la orizontal, ușor rotunjită. Bordura din stânga și de sus a părții frontale sunt profilate. Laterala stângă lisă. Pe suprafața de așteptare se păstrează fragmente din suprafața plantară a unui personaj. Nr. inv. pr. 274. **Pl. X/71.**

72. Soclu (fragmentar). Se păstrează două fragmente (neîntregibile) din ambele valve. Dr. 2010/252, C19, carouri 12–13 c–d, –1,32 m. Pastă fină (arsă oxidant) de culoare Munsell 7.5YR6/4, cu particule de mică, oxizi relativ deși (uneori sub formă de granule până la 4 mm), particule calcar rar. Urme vopsea de culoare Munsell 7.5YRN/1 pe fund. Modelare în tipar (surplus de material de la unirea celor două valve). Lut ars. Hp = 3,60 cm, Lp = 5,24 cm, Gr = 0,76–0,82 cm. Se păstrează două fragmente din partea frontală și un mic fragment din fund dintr-un soclu de formă dreptunghiulară. Bordura din dreapta ușor îngroșată, iar în partea inferioară o incizie ușor adâncită, împreună formând chenarul de pe partea frontală. Se păstrează o mică porțiune din coada unui *hippocampus*. Fundul drept. Cel mai probabil că cele două fragmente provin dintr-o bază de grup statuar pentru *Venus* și *Eros*. Nr. inv. pr. 275. **Pl. X/72.**

BIBLIOGRAFIE

Abrevieri

- CA Cercetări Arheologice, Muzeul Național de Istorie a României, București.
- DA Ch. Daremberg & E. Saglio, *Dictionnaire des Antiquités Grecques et Romaines*, Paris, 1877 sqq.
- LIMC *Lexicon Iconographicum Mythologiae Classicae*, I-VIII, Zürich, München, Düsseldorf, 1981–1999.
- IDR III/6 *Inscripțiile Daciei Romane, III/6, Dacia Superior 6, Apulum–Instrumentum domesticum* (ed. C. L. Băluță), București, 1999.
- RÖMER 2000 *Die Römer zwischen Alpen und Nordmeer: Zivilisatorisches Erbe einer Europäischen Militärmacht. Katalog zur Landesausstellung des Freistaates Bayern, Rosenheim, 2000* (ed. Ludwig Wamser, în colaborare cu Christof Flügel, Bernward Ziegau).

Izvoare

- Aristofan – Aristofan, *Teatru*, traducere Haralambie Mihăescu, București, 1956.
- Vergilius – Publius Vergilius Maro, *Aeneis*, traducere Dan Slușanschi, București, 2000.

Autori

ADAMO-MUSCETTOLA 1984 – S. Adamo-Muscettola, *Osservazioni sulla composizione dei larari con statuette in bronzo di Pompei ed Ercolano*, în: U. Gehrig (ed.), *Toreutik und figürliche Bronzen römischer Zeit*, Akten der 6. Tagung über antike Bronzen 13.–17. Mai 1980 in Berlin, Berlin, 1984, p. 9–32.

ANTAL 2010 – A. Dima Antal (s.v.), în: V. Rusu-Bolindeț, F. O. Botiș (eds.), *The Supply of Ceramic Goods in Dacia and Lower Moesia: Imports and Local Developments, Exhibition catalogue*, Cluj-Napoca, 2018.

BAUCHHENSS 1982 – G. Bauchhenss (recenzie), *Elisabeth Rüger, Die römischen Terrakotten von Nida-Hedderheim*. Mit einem Beitrag von H.-G. Bachmann und C. Ott. *Schriften des Frankfurter Museums für Vor- und Frühgeschichte* 5, Frankfurt am Main, 1980, 134 pagini, 112 planșe, *Bonner Jahrbücher des Rheinischen Landesmuseums in Bonn und des Rheinischen Amtes für Bodendenkmalpflege im Landschaftsverband Rheinland und des Vereins von Altertumsfreunden im Rheinlande*, Bonn, 182, 1982, p. 718–719.

BĂLTĂC 2011 – A. Băltăc, *Lumea rurală în provinciile Moesia Inferior și Thracia (secolele I–III p. Chr.)*, București, 2011.

BĂLTĂC & ȘTIRBULESCU 2007–2008 – A. Băltăc & C. Știrbulescu, *Teracote din așezarea civilă romană de la Ostrov (Durostorum), jud. Constanța (I)*, CA 14–15 (2007–2008), p. 167–202.

BĂLTĂC & ȘTIRBULESCU 2010 – A. Băltăc & C. Știrbulescu, *Teracote din așezarea civilă de la Ostrov (Durostorum), jud. Constanța (II)*, CA 17 (2010), p. 55–62.

BĂLTĂC & ȘTIRBULESCU 2017 – A. Băltăc & C. Știrbulescu, *Teracote din așezarea civilă romană de la Ostrov (Durostorum), jud. Constanța (III)*, CA 24 (2017), p. 151–186.

BĂLTĂC & ȘTIRBULESCU 2019 – A. Băltăc & C. Știrbulescu, *Teracote din așezarea civilă romană de la Ostrov (Durostorum), jud. Constanța (IV)*, *Pontica* 52, *Supplementum VI*, 2019, p. 353–377.

CĂȚINAȘ 2010 – A. Căținaș, *Représentation des cavaliers à Potaissa*, în : M. V. Angelescu, I. Achim, A. Băltăc, V. Rusu-Bolindeț, V. Bottez (eds.), *Antiquitas Istro-Pontica, Mélanges d'archéologie et d'histoire ancienne offerts à Alexandru Suceveanu*, Cluj-Napoca, 2010, p. 285–295.

COMĂNESCU 1965 – S. Comănescu, *O figurină ecvestră descoperită la Celei*, SCIV 16 (1965), 4, p. 197–802.

DA I/2 – DA I/2, s.v. *Crepitaculum, Crepitacillum*, p. 1561 (E. Saglio).

DA I/2 – DA I/2, s.v. *Crepundia*, p. 1561–1562 (E. Fernique).

DE BEENHOUWER 2014 – J. De Beenhouwer, *Terracotta Figurines and Devotion in Roman Tongeren*, ATVATVCA, 5, Tongeren, 2014.

DE LAET 1950 – S. J. De Laet, *Een Gallo-Romeins Heligdom op de Steenberg te Hofside bij Aalst (Oostvlaanderen). Verslag van de opgravingscampagnes 1949 en 1950*, Cultureel Jaarboek van de provincie Ostvlaanderen 4/1, 1950, p. 269–314.

DE LAET 1952 – S. J. De Laet, *Survivance du culte d'Épona dans le folklore brabançon?*, Latomus 10 (1952), p. 177–180.

DERINGER 1956–1958 – H. Deringer, *Eine Pferde-Terrakotta aus Lauriacum-Enns*, Jahreshefte des Österreichischen Archäologischen Instituts in Wien, Viena, 43 (1956–1958), p. 147–170.

ELEFTERESCU – D. Elefterescu (s.v.), în: V. Rusu-Bolindeț, F. O. Botiș (eds.), *The Supply of Ceramic Goods in Dacia and Lower Moesia: Imports and Local Developments, Exhibition Catalogue*, Cluj-Napoca, 2018.

ENE 2015 – S. E. I. Ene, *Arta coroplastică în provincia Dacia (sec. II–III p. Chr.)*, Universitatea București, 2014 (teză de doctorat, manuscris).

FERRARI 2003 – A. Ferrari, *Dicționar de mitologie greacă și romană*, Iași, 2003.

FITTÀ 1997 – M. Fittà, *Giochi e giocattoli nell'antichità*, Milano, 1997.

GRANDJOUAN 1961 – C. Grandjouan, *Terracottas and Plastic Lamps of the Roman Period*, în *The Athenian Agora*, vol. 6, Princeton, New Jersey, 1961.

ISKRA-JANOŠIĆ 2003 – I. Iskra-Janošić, *Keramoplastika u gradskom muzeju Vinkovci*, *Opuscula archaeologica*, 27, p. 481–488.

JENKINS 1962 – F. Jenkins, *The Horse Deity of Roman Canterbury*, *Archaeologia Cantiana* 77 (1962), p. 142–147.

KOZANLI 2015 – C. Kozanli, *Trois tombes d'enfants de la nécropole de Parion*, în: A. Müller, E. Laflı, S. Huysecom-Haxhi (eds.), *Figurines de terre cuite en Méditerranée grecque et romaine*, vol. II, *Iconographie et contextes*, Villeneuve d'Ascq, 2015, p. 385–398.

KYLL 1966 – N. Kyll, *Heidnische Weihe- öund Votivgaben aus der Römerzeit des Trierer Landes*, *Trierer Zeitschrift. Archäologie und Kunst des Trierer Landes und seiner Nachbargebiete* 29 (1966), p. 7–114.

LANGE 1994 – H. Lange, *Die Koroplastik der Colonia Claudia Ara Agrippinensium. Untersuchungen zu Typologie, Technik, Werkstattfunden, Betrieben, Signaturen und Produktionszeit*, *Kölner Jahrbuch für Vor- und Frühgeschichte* 27 (1994), p. 117–309.

LAUWERIER 1983 – R. C. G. M. Lauwerier, *A Meal for the Dead: Animal Bone Finds in Roman Graves*, *Paleohistoria. Acta et Communicationes Instituti Bio-Archaeologici Universitatis Groninganae* 25, 1983.

LIMC III/1 – LIMC III/1, s.v. *Eros*, p. 850–942 (A. Hermary, Hélène Cassimatis, R. Vollkommer).

LIMC V/1 – LIMC V/1, s.v. *Epona*, p. 985–999 (Stéphanie Boucher); s.v. *Herakles*, p. 1–192 (J. Boardman et alii).

LIMC VI/1 – LIMC VI/1, s.v. *Mercurius*, p. 500–554 (Erika Simon, G. Bauchhens).

LIMC VIII/1 – LIMC VIII/1, s.v. *Iuppiter*, p. 421–470 (F. Canciani, Alessandra Costantini).

LIMC VIII/1 – LIMC VIII/1, s.v. *Venus*, p. 192–230 (Evamaria Schmidt).

MALAMA 2015 – P. Malama, *Terrakotten aus der östlichen Nekropole von Amphipolis*, în A. Müller, E. Laflı, S. Huysecom-Haxhi (eds), *Figurines de terre cuite en Méditerranée grecque et romaine*, vol. II, *Iconographie et contextes*, Villeneuve d'Ascq, 2015, p. 365–374.

MARTHA 1880 – J. Martha, *Catalogue des figurines en terre cuite du Musée de la Société archéologique d'Athènes*, 1880.

MARTIN-KILCHER 1976 – S. Martin-Kilcher, *Das römische Gräberfeld von Courroux im Berner Jura, Derendingen-Solothurn*, Basler Beiträge zur Ur- und Frühgeschichte 2, 1976.

MAZAKARINI 1970 – W. Mazakarini, *Römerzeitliche Terrakotten aus Österreich*, Viena, 1970 (teză de doctorat, manuscris).

MIRCEV 1956 – M. Mircev, *Сбирката от теракота в музея гр. Сталин*, Известия на Варненското археологическо дружество, Varna, 10 (1956), p. 1–50.

POTTIER & REINACH 1888 – E. Pottier, S. Reinach, *La nécropole de Myrina*, Paris, 1888.

RIMMER 1981 – J. Rimmer, *An Archaeo-Organological Survey of the Netherlands*, World Archaeology 12 (1981), p. 233–265.

RÜGER 1980 – E. Rüger, *Die römischen Terrakotten von Nida-Heddernheim*, Schriften des Frankfurter Museums für Vor- und Frühgeschichte 5, 1980.

SELEKOU 2015 – M. Selekou, *Animal Terracottas from Children Graves at Opuntian Locris*, în: A. Müller, E. Laflı, S. Huysecom-Haxhi (eds), *Figurines de terre cuite en Méditerranée grecque et romaine*, vol. II, *Iconographie et contextes*, Villeneuve d'Ascq, 2015, p. 357–364.

ȘTIRBULESCU 2004 – C. Știrbulescu, *Considerations on some Terracotta Figurines from Durostorum*, Ephemeris Dacoromana, Annuario dell'Academia di Romania, S. N. 12 (2004), p. 227–241.

ȘTIRBULESCU 2008 – C. Știrbulescu, *Teracote în provincia Moesia Inferior în secolele I–III p. Chr. Cu specială privire asupra celor din Dobrogea romană*, Universitatea București, 2008 (teză de doctorat, manuscris).

TEODORESCU 1915 – D. M. Teodorescu, *Monumente inedite din Tomi*, BCMI, București, 8 (1915), p. 117–125.

TOLUN 2015 – V. Tolun, *Terracotta Figurines from the Western Necropolis of Assos*, în: A. Müller, E. Laflı, S. Huysecom-Haxhi (eds.), *Figurines de terre cuite en Méditerranée grecque et romaine*, vol. II, *Iconographie et contextes*, Villeneuve d'Ascq, 2015, p. 375–384.

TONCEVA 1951 – Г. Тончева, *Гробница до с. Пленумир*, Известия на народния музей Варна, 8 (1951), p. 121–123.

TOYNBEE 1973 – J. M. C. Toynbee, *Animals in Roman Life and Art*, Ithaca, New York, 1973.

VÁGÓ 2015 – Á. Vágó, *A kárpát-medence ösi kincsei. A kőkortól a Honfoglalásig*, Budapest, 2015.

VAN BOEKEL 1987 – G. M. E. C. van Boekel, *Roman Terracotta Figurines and Masks from the Netherlands*, Groningen, 1987.

VASSILOPOULOU, SKOUMI & NASSIOTI 2015 – V. Vassilopoulou, N. Skoumi, E. Nassiotti, *Aphrodite Figurines from the Sanctuary of 'Nymph Koronia' at Mount Helicon*, în:

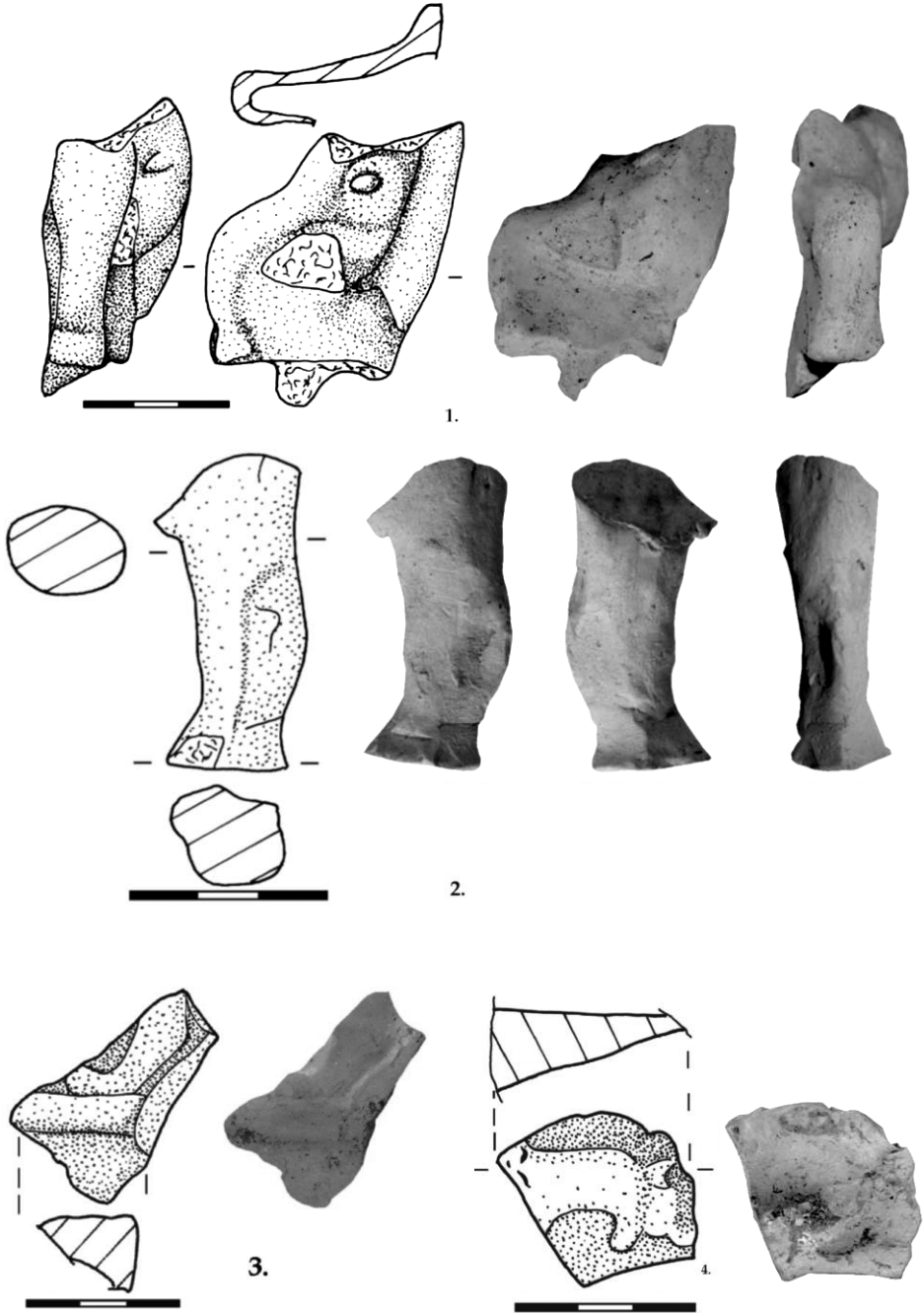
A. Müller, E. Lafli, S. Huysecom-Haxhi (eds.), *Figurines de terre cuite en Méditerranée grecque et romaine*, vol. II, *Iconographie et contextes*, Villeneuve d'Ascq, 2015, p. 473–480.

VELICKOVIĆ 1957 – M. Velicković, *Katalog grečkih i rimskih terakota/ Catalogue des terres cuites grecques et romaines*, Belgrad, 1957.

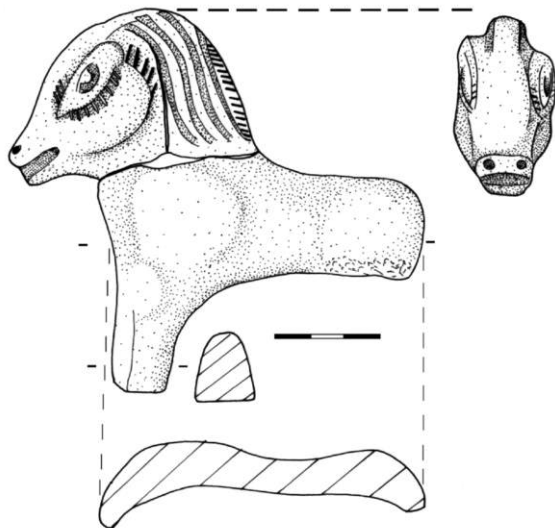
VLADKOVA 2011 – P. Vladkova, *Античен производствен център при Павликени/Долна Мизия*, Veliko Târnovo, 2011.

VON GONZENBACH 1995 – V. von Gonzenbach, *Die römischen Terracotten in der Schweiz. Untersuchungen zu Zeitstellung, Typologie und Ursprung der mittelgallischen Tonstatuetten*, Tübingen-Basel, 1995.

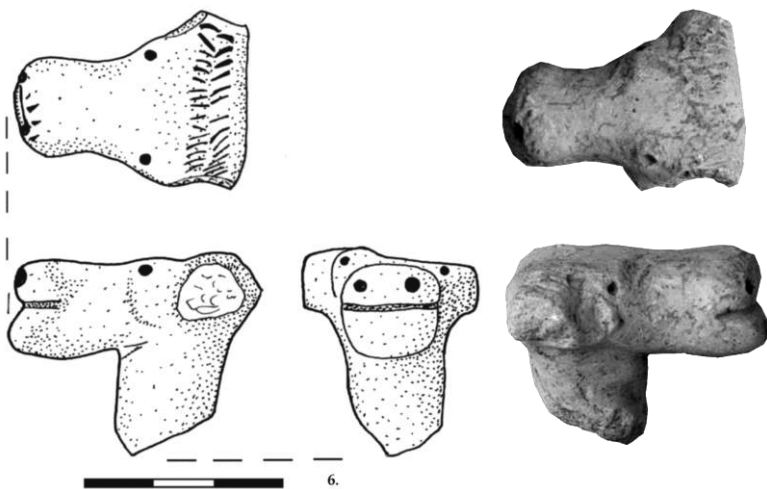
ZOGRAFOU 2015 – E. Zografou, *Terracotta Figurines from the Hellenistic Bath Complex in the Agora of Thessaloniki*, în: A. Müller, E. Lafli, S. Huysecom-Haxhi (eds.), *Figurines de terre cuite en Méditerranée grecque et romaine*, vol. II, *Iconographie et contextes*, Villeneuve d'Ascq, 2015, p. 237–247.



Pl. I

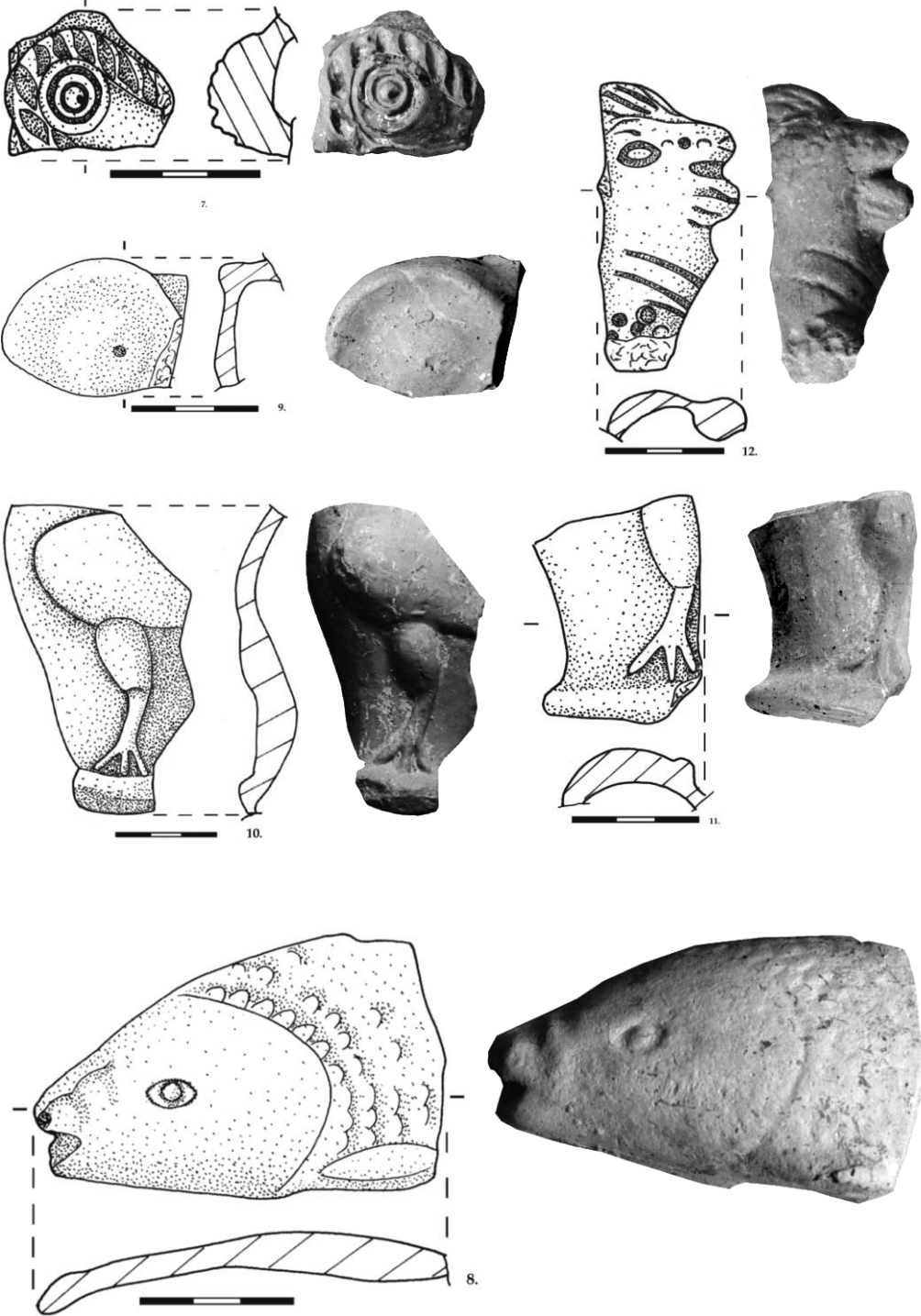


5.

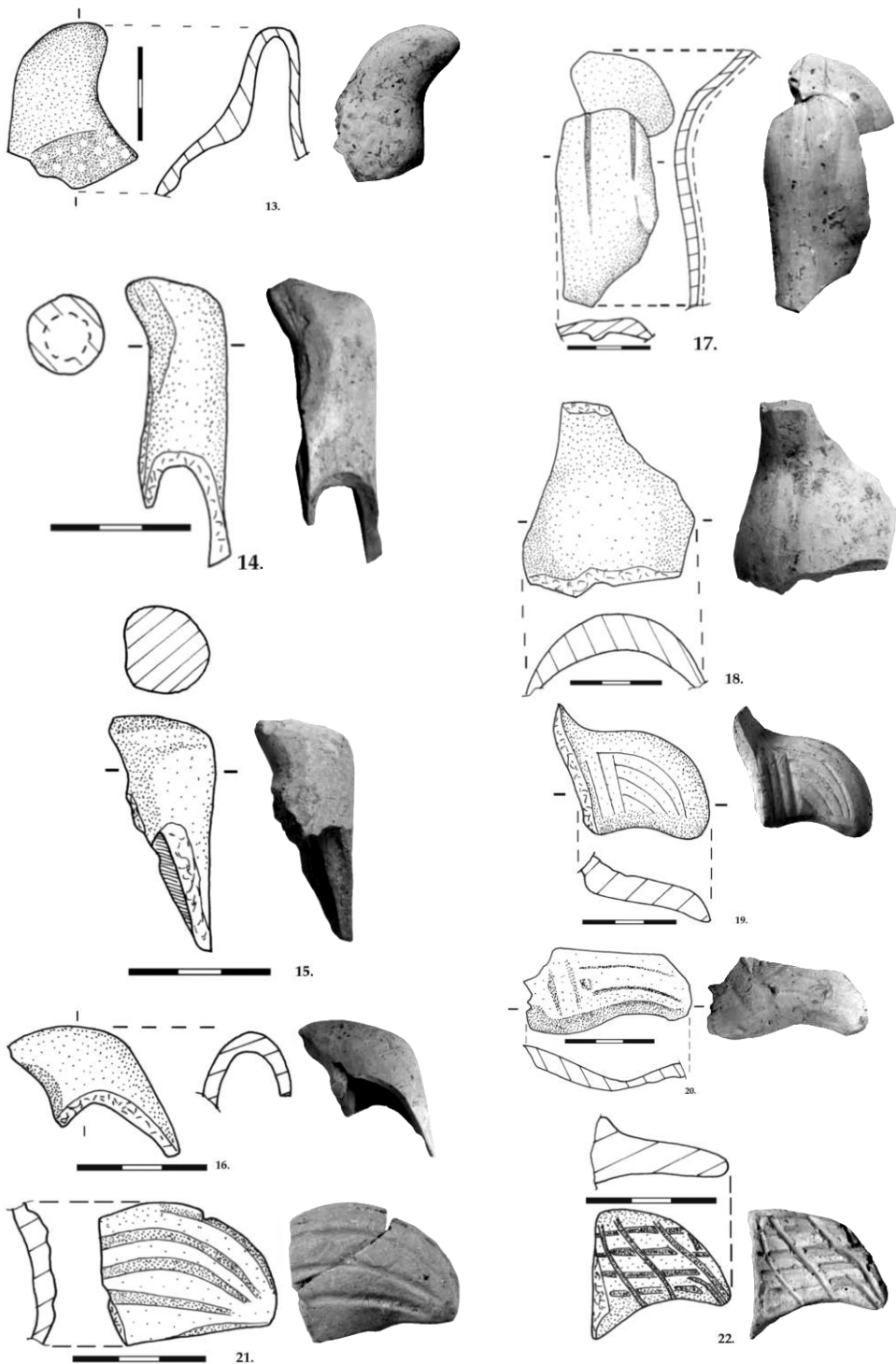


6.

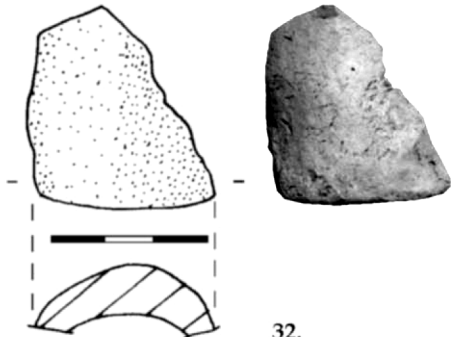
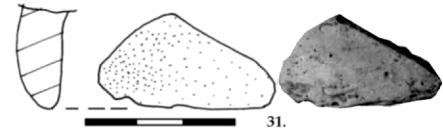
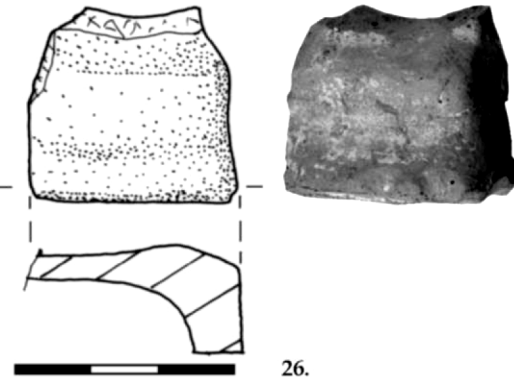
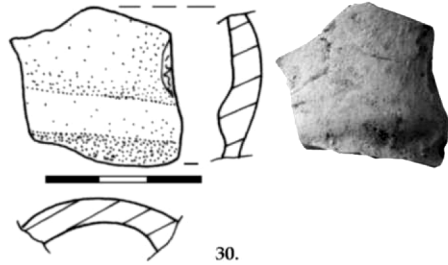
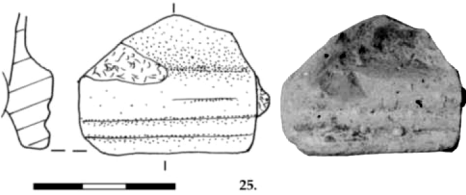
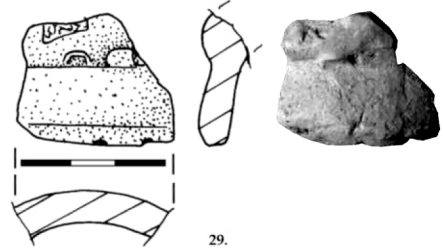
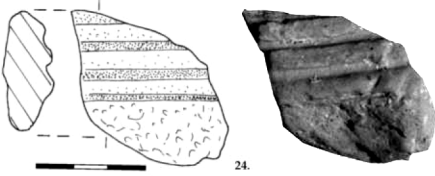
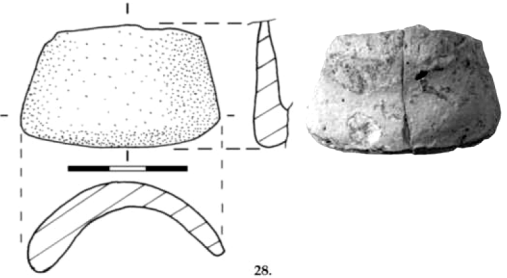
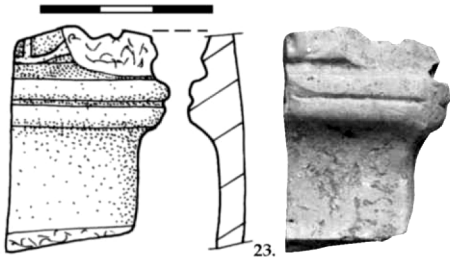
Pl. II



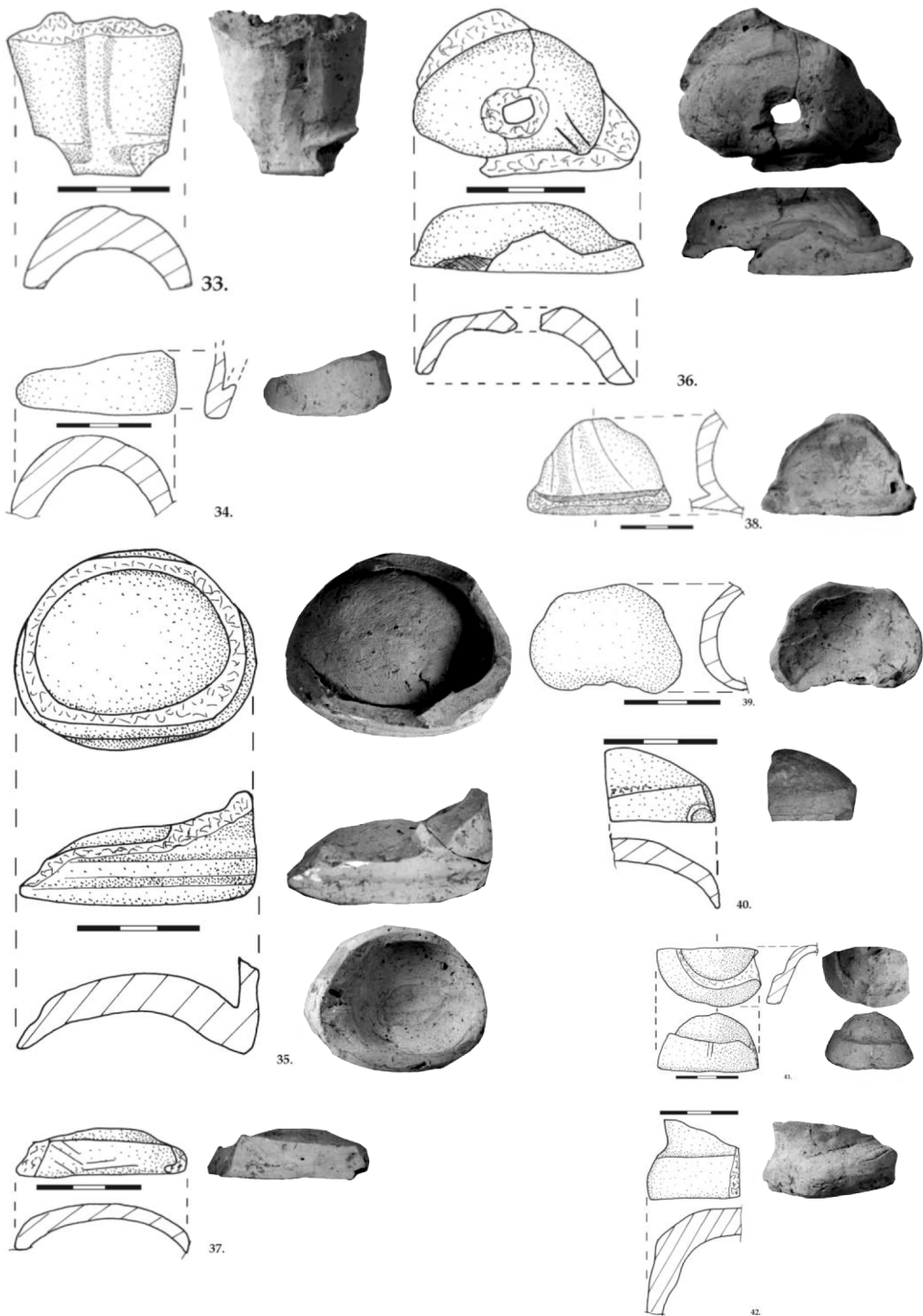
Pl. III



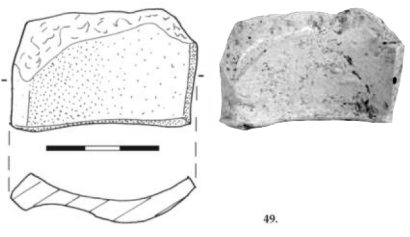
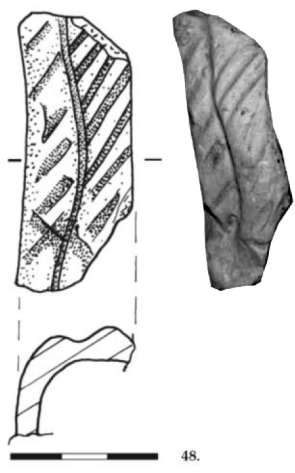
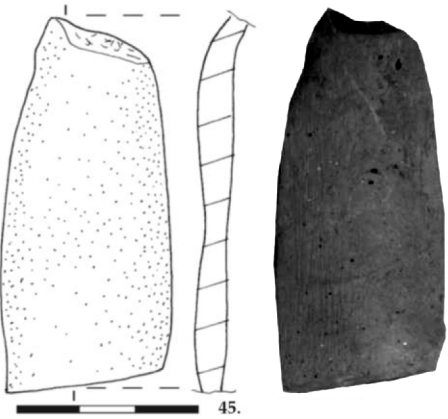
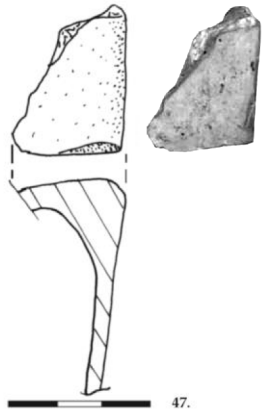
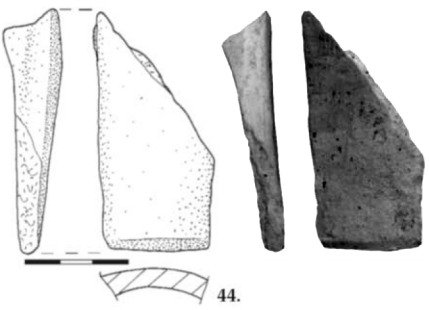
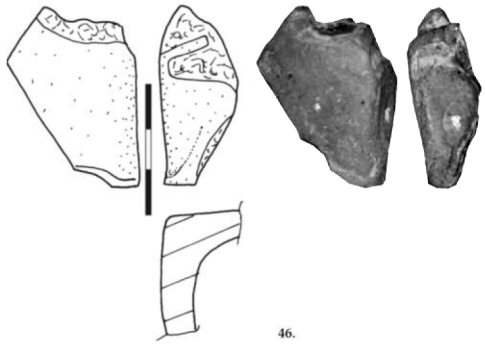
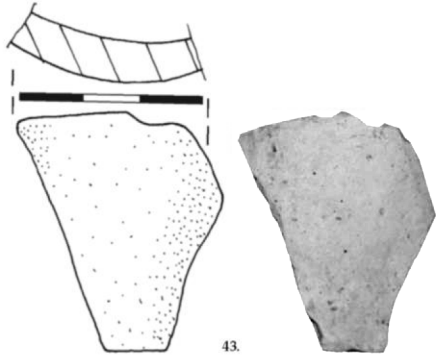
Pl. IV



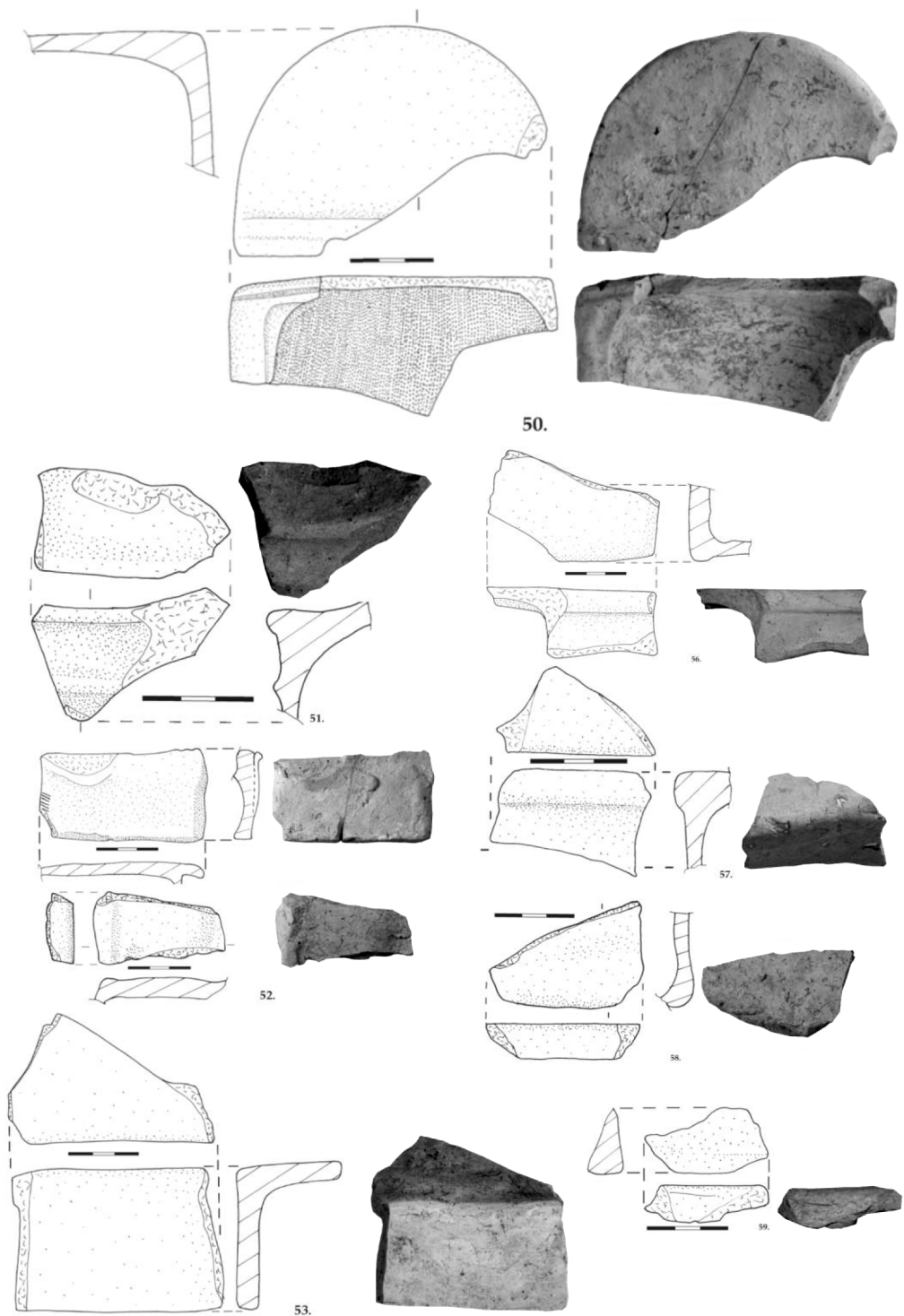
Pl. V



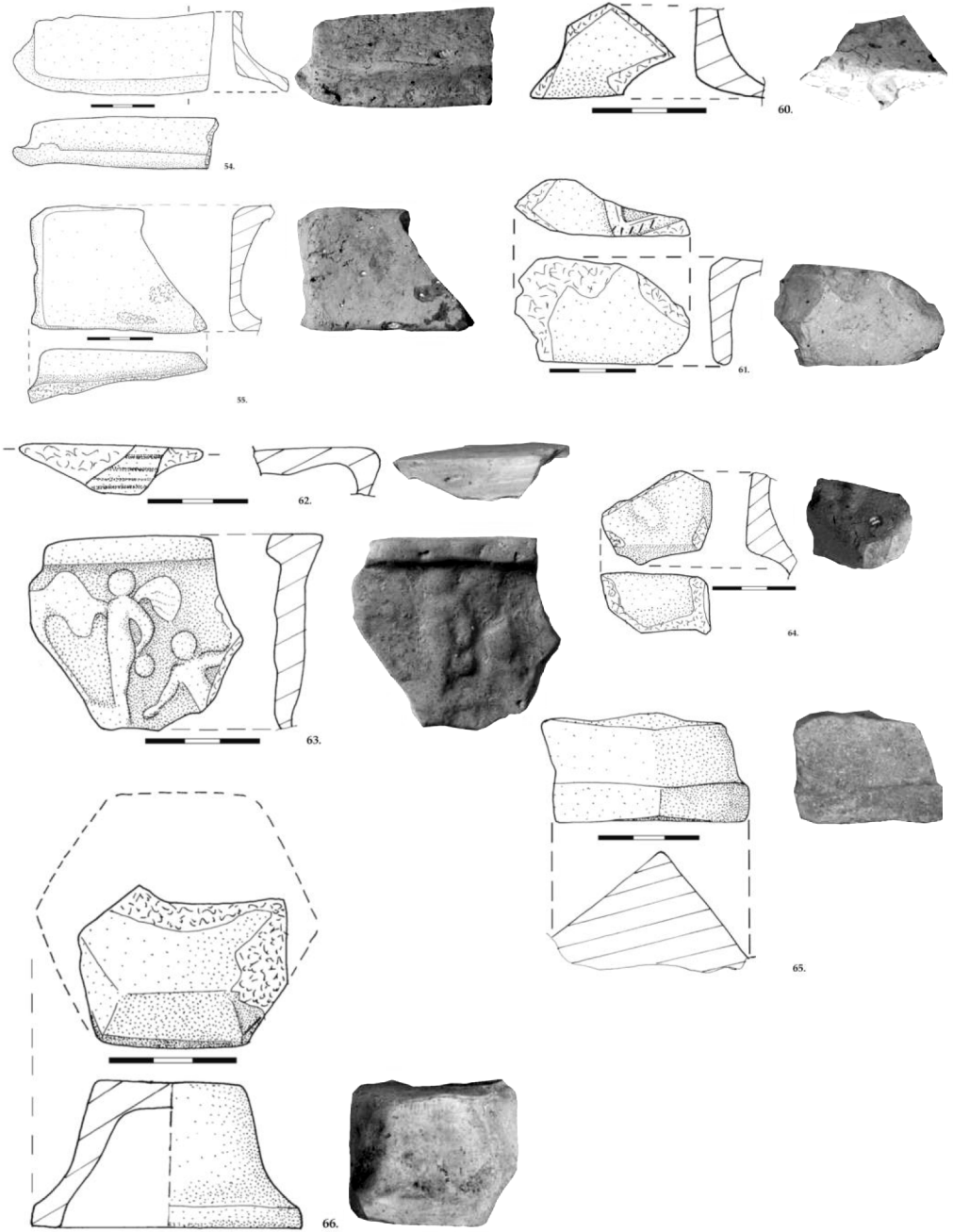
PI. VI



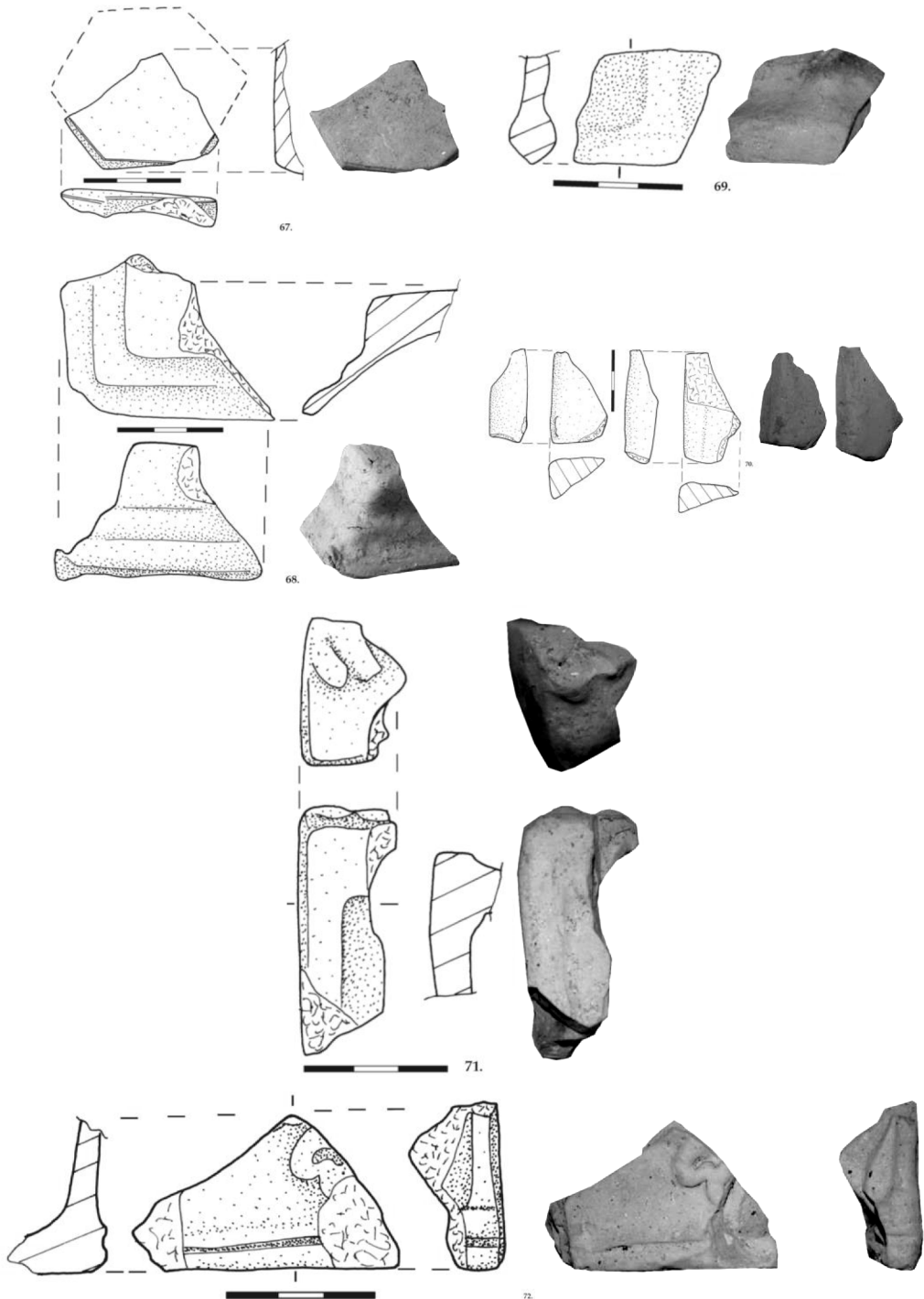
Pl. VII



Pl. VIII



Pl. IX



Pl. X