

FUSAIOLE ÎN MORMINTELE SARMATICE DIN MUNTENIA ȘI MOLDOVA

Liana OȚA*

Cuvinte cheie: morminte, sarmați, Muntenia, Moldova, fusaiole.

Keywords: graves, Sarmatians, Wallachia, Moldavia, spindle whorls.

Rezumat: Obiceiul depunerii fusaiolelor nu este foarte des înregistrat, cel puțin în ceea ce privește complexele funerare sarmatice din Muntenia și Moldova. Chiar și așa, analiza caracteristicilor sale poate ajuta nu numai la completarea tabloului general al mormintelor sarmatice din cele două zone menționate, dar poate și evidenția anumite trăsături comune și diferențe. Numărul mormintelor sarmatice din Muntenia și Moldova în care s-au descoperit fusaiole nu este foarte mare – 36 (19 în Muntenia și 17 în Moldova), dintr-un total care poate fi estimat în jur de 500. Autoarea discută caracteristicile înmormântărilor (amenajarea mormintelor, orientarea și poziția defuncților, particularități de vârstă și sex ale indivizilor) și ale inventarului funerar (numărul, tipul și poziția fusaiolelor, asocierile de piese de inventar), precum și cronologia mormintelor. Atât cât se poate deduce din documentația disponibilă în momentul de față, fusaiolele au fost depuse cu precădere în morminte aparținând unor femei adulte, dintre care unele aveau un statut material și social ridicat.

Abstract: The custom of depositing spindle whorls is not so often attested, at least for the Sarmatian graves from Wallachia and Moldavia. Even so, the analysis of its characteristics can help not only to complete the general image of the Sarmatian graves from the two above-mentioned areas, but can also highlight certain common features and differences, too. The number of Sarmatian graves with spindle whorls from Wallachia and Moldavia is not a very large one – 36 (19 in Wallachia and 17 in Moldavia), out of a total that can be estimated at about 500 graves. The author discusses the characteristics of the burials (grave layout, orientation and position of the deceased, specific features of age and sex of the individuals), of the funerary inventory (number, type and position of spindle whorls, associations of grave goods) and the dating of the graves. As far as can be seen from the currently available documentation, the spindle whorls were deposited mainly in graves belonging to adult women, some of them with a high material and social status.

* Liana OȚA: Institutul de Arheologie „Vasile Pârvan”, București, România, mail: loredanaota@yahoo.com.

La prima vedere, fusaiiolele par o piesă cu importanță minoră în inventarul complexelor funerare. Frecvența depunerii lor în morminte nu este foarte mare nici în provinciile Imperiului Roman (în Moesia Inferior, de pildă, la nivelul informației din 2013, dintr-un total de 1064 de morminte publicate detaliat, fusaiiole au fost găsite doar în 11 complexe funerare, majoritatea concentrate în mediul rural și întâlnite doar excepțional în necropole ale orașelor grecești Tomis, Callatis și Dionysopolis¹) și nici în mormintele sarmatice din Muntenia și Moldova. Dincolo de prezența lor redusă, cel puțin în ceea ce privește complexele funerare sarmatice din Muntenia și Moldova, depunerea fusaiiolelor ca inventar funerar ajută nu numai la completarea tabloului general al mormintelor sarmatice din cele două zone menționate, dar poate și evidenția anumite trăsături caracteristice menite să contribuie la o mai bună înțelegere a unor comunități despre care studiile de organizare socială nu sunt, cel puțin în momentul de față, prea numeroase.

Muntenia (în sensul de zona cuprinsă între Carpații Meridionali, Dunărea și râul Olt) și Moldova (în sensul de regiunea dintre Prut și Carpații Orientali) sunt două zone marginale ale vastului areal populat de triburile pastoral nomade denumite în izvoarele antice drept „sarmați”. Analiza separată a mormintelor din aceste regiuni este îndreptățită nu numai de marea varietate a expresiilor culturii materiale a unor triburi diverse, reunite sub denumirea convențională de „sarmați”² datorită prezenței unor trăsături generale comune, dar și de interacțiunea, în cele două zone amintite, cu Imperiul Roman și cu comunitățile dacice, ceea ce a imprimat anumite particularități, vizibile în ritualul funerar al sarmaților din Muntenia și Moldova.

Complexele în care s-au descoperit fusaiiole

Numărul mormintelor sarmatice din Muntenia și Moldova în care s-au descoperit fusaiiole nu este foarte mare – 36 (19 în Muntenia și 17 în Moldova), dintr-un total care poate fi estimat în jur de 500³, cu prudența de rigoare datorată faptului că încă nu au fost publicate toate descoperirile atribuite sarmaților, deși unele au fost cercetate acum mai bine de cinci sau șase decenii⁴.

¹ OȚA 2013, p. 7 și 236.

² OȚA 2018, p. 41.

³ Numărul mormintelor sarmatice din Muntenia este, în stadiul actual al cercetării și publicării, de 277 de complexe funerare (OȚA & SÎRBU 2022, p. 135). Numărul complexelor funerare sarmatice din spațiul dintre Prut și Carpați este mai dificil de estimat, în principal din două cauze. Una dintre ele constă în numărul, greu fie și de aproximat, al mormintelor distruse, ca, de exemplu, Bucecea (ZAHARIA, PETRESCU-DÎMBOVIȚA & ZAHARIA 1970, p. 284, nr. 226; PĂUNESCU, ȘADURSCHI & CHIRICA 1976, p. 63, nr. VII.1.B; PĂUNESCU & ȘADURSCHI 1997, p. 85-86, nr. VII.1.A; ȘOVAN 2013, p. 74, nr. 1) sau Râșești (BOGHIAN *et alii* 2014, p. 218-219, nr. 132), iar cealaltă constă în contrazicerea referitoare la numărul mormintelor: la Probota, unde, de exemplu, sunt menționate fie 12 morminte sarmatice (ZAHARIA & ZAHARIA 1962, p. 599), fie 14 (MAZILU 1985-1986, p. 70, nr. 4.1; CHIRICA & TANASACHI 1985, p. 329), 22 (BICHIR 1971, p. 276; BICHIR 1972, p. 138) sau 25 (BICHIR 1977, p. 168; BICHIR 1985, p. 1166). Exceptând complexele funerare distruse, cel puțin din datele adunate din publicații, numărul mormintelor sarmatice din Moldova pare, în stadiul actual, să se cifreze la maximum 207 de morminte.

⁴ Nu dau decât exemplul mormintelor de la Valea Lupului, cercetate între anii 1953 și 1957 (CHIRICA & TANASACHI 1985, p. 345-346, nr. LXII.5.B.II), al celor de la Probota,

Cele 36 de morminte⁵ provin din 30 de situri, dintre care 14 în Muntenia (Bucu, Chirnoși - *Terasa Rudarilor*, Chiscani - *sat*, Ciulnița, Gălățui, Grădiștea, Luciu, Oltenița - *Fundeanu*, Oltenița - *Iordoc*, Oltenița - *Renie*, Râmnicelu, Siliștea - *Popină*, Smeeni - *Movila Mare*, Târgșor) și 16 în Moldova (Cristești, Drăgușeni, Epureni, Ghermănești, Giurcani, Glăvănești, Isaiia, Liveni, Peicani, Prăjeni - *Alimândra*, Prăjeni - *Țarnă*, Probota, Ripiceni, Ștefănești, Vorniceni și Vădeni⁶). Numărul acestor morminte este, cu siguranță, mai mare, dacă se ține cont de faptul că fusaiolile sunt menționate în inventarul mormintelor de la Târgșor (cinci fusaiolile⁷, ceea ce înseamnă că, în afară de cele trei morminte deja publicate – M. 184, M. 198, M. 200, s-au mai descoperit încă unul sau două complexe funerare cu fusaiolile ca inventar), Oltenița - *Coadă Lupului* (în același punct în care au fost găsite trei morminte sarmatice, parțial distruse, s-au mai descoperit și alte piese, printre care și două fusaiolile⁸), Largu (mai multe piese, printre care și trei fusaiolile, găsite în preajma unor morminte⁹), Vlăsinești (opt morminte sarmatice, descoperite întâmplător, din care s-au recuperat vase ceramice, mărgelile, oglindă și fusaiolile¹⁰), Pogorăști (23 de morminte, din care provine, printre alte piese, și o fusaiolă¹¹, din alte complexe funerare decât din cele cinci publicate sistematic). Mențiunea unor fusaiolile¹² descoperite într-un mormânt de la Oltenița - *Valea Mare* s-ar putea explica mai degrabă printr-o confuzie, căci, conform publicației inițiale, acesta nu avea inventar¹³. Pe teritoriul satului Râșești au fost descoperite întâmplător mai multe piese (3 - 4 vase ceramice, mărgelile, fragmente dintr-o piesă de podoabă, oglindă, plăcuță de bronz și fusaiolă), despre care s-a presupus, în momentul publicării, că proveneau din inventarul unui mormânt sarmatic distrus¹⁴. Mențiunea câtorva zeci de morminte sarmatice distruse în punctul *Lutărie*, de la Râșești¹⁵ este însă de natură să pună sub semnul întrebării această presupunere, nefiind exclus ca piesele publicate în 2006 să provină, de fapt, din mai multe complexe funerare. Pe teritoriul satului Probota, dar la aproximativ 400 m distanță de mormintele cercetate între anii 1959 și 1961, s-a mai găsit un mormânt, al cărui inventar consta doar dintr-o fusaiolă¹⁶, dar care nu poate fi atribuit cu certitudine sarmaților. Faptul că, în rândurile ce urmează, voi lua în calcul doar 36 de morminte și nu 43 sau chiar 47 (așa cum ar rezulta dacă s-ar adăuga și

provenite din cercetările efectuate în anii 1960 și 1961 (CHIRICA & TANASACHI 1985, p. 329, nr. LX.1.C) și chiar al celor de la Oltenița, unde s-au desfășurat săpături între anii 1960 și 1967 (ȘÎRBU *et alii* 2014, p. 58-69, nr. 28-34 și 76-84, nr. 41, cu bibliografia anterioară).

⁵ Pentru a nu îngreuna aparatul critic, bibliografia celor 33 de morminte se găsește la sfârșitul articolului, în catalog.

⁶ Actualmente Raiu. Totuși, având în vedere că așa este cunoscut în literatura de specialitate, voi folosi pe parcursul acestui articol tot vechea denumire, adică Vădeni.

⁷ NICULESCU 2003, p. 195.

⁸ ȘÎRBU *et alii* 2014, p. 58-59, nr. 28-34.A (cu bibliografia anterioară).

⁹ DRAGOMIR 1957, p. 306-307.

¹⁰ FOIT 1970, p. 667-671; BÂRCĂ 2006, p. 374-375, nr. 164-171.

¹¹ IONIȚĂ, s.v. *Pogorăști*, *Divr* 1976, p. 475.

¹² BICHIR 1972, p. 156; BICHIR 1977, p. 184.

¹³ MORINTZ & IONESCU 1970, p. 40.

¹⁴ GARVĂN & FRÎNCULEASA 2006, p. 78-79.

¹⁵ BOGHIAN *et alii* 2014, p. 218, nr. 132.

¹⁶ VRABIE 1978-1979, p. 243; CHIRICA & TANASACHI 1985, p. 331, nr. LX.1.J.

complexele funerare inedite sau distruse menționate anterior) își află explicația în modul de analiză întreprins, în care accentul nu este pus atât pe fusaiolă ca atare, cât mai ales pe trăsăturile de ritual funerar și pe asocierile de piese de inventar, din care se pot trage anumite concluzii cu valabilitate generală.

Majoritatea complexelor funerare în care s-au descoperit fusaiole (27) provin din grupuri de morminte (21 la număr: Bucu, Chirnogi, Ciulnița, Drăgușeni - *Ostrov*, Gălățui, Giurcani, Glăvănești, Grădiștea, Isaiia, Liveni, Oltenița - *Iordoc*, Oltenița - *Renie*, Prăjeni - *Alimândra*, Prăjeni - *Țarnă*, Probota, Râmnicelu, Ripiceni, Siliștea, Smeeni, Târgșor, Vorniceni). Numărul total de înmormântări din grupuri variază între două și 16. De regulă, numărul mormintelor cu fusaiole dintr-un grup este de unul, cu trei excepții: Târgșor (unde s-au descoperit trei astfel de înmormântări dintr-un total de 18 morminte publicate¹⁷), Isaiia (două morminte cu fusaiole dintr-un total de 13), Grădiștea (două din 10), Oltenița-*Iordoc* (două din opt) și Siliștea (unde ambele morminte descoperite până în prezent aveau fusaiole ca piese de inventar¹⁸). Numărul mormintelor izolate în care s-au descoperit fusaiole este mult mai mic – doar nouă (Chiscani - *sat*, Cristești, Epureni, Ghermănești, Luciu, Oltenița - *Fundeneanu*, Peicani, Ștefănești, Vădeni). Dacă se ține cont de faptul că morminte distruse (care, însă, nu pot fi datate cu certitudine) au fost semnalate la Cristești, Epureni, Ghermănești și Luciu, atunci nu ar fi exclus ca acest număr al mormintelor izolate să fie chiar mai redus.

Trăsături caracteristice ale mormintelor; observații despre defuncții

Majoritatea mormintelor (28) sunt plane. Dintre cele opt excepții, șase sunt înmormântări secundare în tumuli mai vechi (Ciulnița, Giurcani, Glăvănești, Prăjeni - *Alimândra*, Prăjeni - *Țarnă*, Smeeni) și două în tell-uri (Gălățui și Râmnicelu).

În două cazuri, Glăvănești și Ciulnița M. 1, în același mormânt au fost depuse două persoane: doi adulți, bărbat și femeie (cel puțin conform inventarului funerar) la Ciulnița (PI. I/7) și adult împreună cu un copil, înmormântat în aceeași groapă, dar cu 20 cm mai sus, la Glăvănești. Fusaiola (PI. I/6) făcea parte din inventarul funerar al femeii de la Ciulnița și al persoanei adulte de la Glăvănești, ceea ce m-a determinat să fac referire în discuția asupra caracteristicilor mormintelor, în ambele cazuri, la câte o singură înmormântare, cea a femeii (notată cu 1B) la Ciulnița (PI. I/1-7) și cea a persoanei adulte la Glăvănești.

Orientarea cea mai des înregistrată, în cazul mormintelor cu fusaiole ca piese de inventar, este cea pe direcția N-S, cu variațiile NNV-SSE, NNE-SSV, NV-SE, NE-SV, mai precis 28 de morminte (N-S: Ciulnița M. 1B, Epureni, Gălățui M. 4, Ghermănești, Giurcani T. 2 M. 1, Grădiștea M. 9, M. 11, Isaiia M. 15, Liveni M. 2, Luciu, Oltenița - *Iordoc* M. 3, Prăjeni - *Țarnă* M. 9, Probota M. 9, Târgșor M. 198;

¹⁷ Pentru a nu introduce o marjă prea mare de eroare, am preferat să nu iau în calcul, la alcătuirea statisticilor, numărul total de morminte atribuite sarmaților care au fost descoperite până acum la Târgșor, care se cifrează la 36 (CIUPERCĂ, MĂGUREANU & ANTON 2015, p. 777), ci numărul de morminte publicate.

¹⁸ Pentru o lectură mai ușoară, am numerotat convențional cu M. 1 mormântul femeii adulte și cu M. 2 cel al fetei.

NNV-SSE: Chiscani - *sat*, Cristești, Drăgușeni M. 5¹⁹, Isaiia M. 14, Prăjeni - *Alimândra* T. III M. 3, Târgșor M. 184; NNE-SSV: Chirnoși M. 31, Târgșor M. 200, Vorniceni M. 2; NV-SE: Bucu M. 6; NE-SV: cele două înmormântări de la Siliștea; cărora li se adaugă complexele funerare de la Glăvănești și Oltenița-*Fundeneanu*, a căror orientare aproximativă era N-S, posibil și M. 7 de la Oltenița-*Renie*, orientat, conform publicației inițiale, fie N-S, fie ENE-VSV). Doar trei astfel de înmormântări au fost orientate pe direcția V-E (Râmnicelu M. 16, Ștefănești și Vădeni – orientat VNV-ESE), una pe direcția ENE-VSV (Smeeni M. 2), iar orientarea mormântului de la Peicani, a M. 2 de la Oltenița – *Iordoc* și a M. 1 de la Ripiceni nu se cunoaște.

Spre deosebire de uniformitatea observată în cazul orientării, pozițiile persoanelor înmormântate în complexele funerare în care s-au descoperit fusaiole sunt mai variate. Deși poziția cea mai des înregistrată este cea de decubit dorsal, cu brațele întinse pe lângă corp și picioarele întinse (20 cazuri: Chiscani - *sat*, Ciulnița M. 1B, Cristești, Drăgușeni M. 5, Epureni, Gălățui M. 4, Ghermănești, Glăvănești, Isaiia M. 15, Liveni M. 2, Luciu, Oltenița - *Renie* M. 7, Prăjeni - *Alimândra* T. III M. 3, Prăjeni - *Țarnă* M. 9, Probota M. 9, Siliștea M. 1, Smeeni M. 2, Târgșor M. 184, Vădeni, Vorniceni M. 2, posibil și Oltenița - *Iordoc* M. 3 și Târgșor M. 198), totuși, numărul excepțiilor este ridicat – 11. Trebuie notat faptul că cele 11 excepții reprezintă tot atâtea poziții diferite: întins pe spate, cu antebrățele pe bazin (Bucu M. 6); întins pe spate, cu brațul drept întins pe lângă corp și cel stâng cu palma pe bazin (Grădiștea M. 9); întins pe spate, cu palma dreaptă pe bazin (Siliștea M. 2); întins pe spate, cu brațul stâng întins pe lângă corp și cel drept îndoit spre cap (Isaiia M. 14, **PI. II/2**); întins pe spate, cu brațele întinse pe lângă corp, piciorul stâng întins și cel drept îndoit din genunchi (Giurcani T. 2 M. 1, **PI. III/7**); întins pe spate, cu brațele întinse pe lângă corp, piciorul drept întins și cel stâng îndoit din genunchi (Grădiștea M. 11); cu corpul ușor înclinat pe partea stângă, brațul drept întins, iar cel stâng îndoit, cu palma sub cap (Râmnicelu M. 16); capul culcat pe dreapta, oasele toracelui culcate pe stânga, brațele întinse pe lângă corp, picioarele îndoite, cel drept așezat peste cel stâng (Târgșor M. 200); chircit, pe dreapta, cu brațele pe abdomen (Ștefănești); chircit, pe dreapta, cu brațul drept întins, iar cel stâng îndoit în unghi drept (Chirnoși M. 31, **PI. III/8**); poziție șezând, conform informațiilor descoperitorilor (Peicani). Poziția persoanelor înmormântate în M. 2 de la Oltenița – *Iordoc*, la Oltenița – *Fundeneanu* și în M. 1 de la Ripiceni nu se cunoaște. Chiar dacă, în acest moment, nu poate fi oferită o explicație, ar trebui notat și faptul că, în cazurile în care se întâlnesc mai multe morminte în care au fost depuse fusaiole în același grup, pozițiile persoanelor înmormântate nu sunt identice. Numărul cazurilor în care defuncții au fost înmormântați în poziție de decubit dorsal și în alte poziții este echilibrat în Muntenia (opt, posibil 10 decubit dorsal și șapte excepții), spre deosebire de Moldova, unde predomină poziția de decubit dorsal (12 cazuri), excepțiile fiind doar patru la număr.

Numărul indivizilor înmormântați în complexele funerare cu fusaiole care au beneficiat de analiză antropologică este mic – doar opt cazuri (Chirnoși M. 31,

¹⁹ În publicația inițială apare ca NNV-SSV.

Drăgușeni M. 5, Isaiia M. 14 și M. 15, Ripiceni M. 1, Smeeni M. 2, Târgșor M. 184 și M. 200), cărora li se adaugă estimarea Alexandrei Comșa pentru M. 7 de la Oltenița - *Renie*, pe baza fotografiei publicate²⁰. Din această cauză, concluziile legate de vârsta și sexul defuncțiilor au un mare grad de incertitudine. În șapte cazuri în care scheletele au fost analizate de către antropologi, s-a constatat că era vorba, fără excepție, de femei adulte, cu vârsta cuprinsă între 20 - 25 și 60 - 65 de ani (Chirnoși M. 31, Drăgușeni M. 5, Isaiia M. 15, Ripiceni M. 1, Smeeni M. 2, Târgșor M. 184 și M. 200). Conform estimărilor făcute de către arheologi, indivizii din alte nouă morminte erau de vârstă adultă (Bucu M. 6, Chiscani - *sat*, Ciulnița M. 1B, Giurcani T. 2 M. 1, Glăvănești, Grădiștea M. 9, Probotă M. 9, Siliștea M. 1, Târgșor M. 198), cărora li se adaugă și persoana de vârstă adolescenței din M. 11 de la Grădiștea²¹. Persoanele înmormântate în M. 16 de la Râmnicelu și M. 2 de la Siliștea erau copii. Cu toată prudența de rigoare, se poate aprecia că, cel puțin în ceea ce privește comunitățile sarmatice din Muntenia și Moldova, fusaiiolele au fost depuse mai degrabă în mormintele unor persoane adulte. În schimb, socotirea fusaiiolelor drept un apanaj exclusiv al sexului feminin, încă foarte răspândită printre arheologi, în ciuda unor atenționări²², nu este în întregime scutită de rezerve, cel puțin în cazul mormintelor sarmatice din Muntenia și Moldova. Semnele de întrebare sunt iscate de analiza scheletului din M. 14 de la Isaiia (**PI. II/2**), al cărui sex este dificil de precizat. Analiza antropologică a craniului indică o persoană de sex masculin (cu o probabilitate de 90-95%), dar scheletul postcranian ar putea indica o persoană de sex feminin. În condițiile în care oasele bazinului nu s-au păstrat în întregime, Georgeta Miu atribuie totuși scheletul unui bărbat²³. Chiar dacă excepțional, cel puțin deocamdată, acest caz merită reținut, căci pune sub semnul întrebării, pe de o parte, echivalența automată dintre depunerea fusaiiolelor și sexul feminin, iar pe de altă parte, chiar funcționalitatea pieselor interpretate aprioric drept fusaiiole, care puteau, în realitate, să fi servit și în alte scopuri (la instrumente folosite pentru sfredelit, de pildă²⁴).

Deformarea intenționată a craniului se înregistrează doar în patru cazuri (Drăgușeni M. 5, Ripiceni M. 1, Târgșor M. 184 și M. 200). O situație particulară a putut fi observată în ceea ce privește craniul din M. 2 de la Smeeni, unde procedura a rămas, din motive care nu pot fi sesizate, nefinalizată²⁵. Persoana înmormântată în M. 1 din T. 2 de la Giurcani (**PI. III/7**) avea o malformație la piciorul drept, femurul și oasele gambei fiind de o grosime exagerată, cu aspect spongios²⁶.

²⁰ Despre estimările Alexandrei Comșa privind vârsta defuncțiilor din mormintele sarmatice din Muntenia, vezi OȚA 2018, p. 42 și nota 2.

²¹ Atât cât reiese din analiza ritualului funerar, în ceea ce privește sarmații din Muntenia, persoanele aflate la vârsta adolescenței nu au fost îngropate după reguli diferite față de cele de vârstă adultă, ceea ce ar putea indica faptul că, din punct de vedere social, nu exista o distincție între adolescenți și adulți (OȚA, SÎRBU & MATEI 2013, p. 334-335).

²² FOSTER 1993, p. 208.

²³ MIU 2002-2004, p. 63-64.

²⁴ FOSTER 1993, p. 210.

²⁵ FRÎNCULEASA *et alii* 2017, p. 178.

²⁶ BUZDUGAN 1982, p. 29-30.

Numărul, tipul și poziția fusaiiolelor

De regulă, s-a depus câte o singură fusaiolă în mormânt, cu notabila excepție a M. 9 de la Grădiștea, unde s-au descoperit trei astfel de piese. Materialul din care au fost lucrate fusaiiolele era lutul, de culoare cenușie sau negricioasă, din nou cu o excepție, în M. 16 de la Râmnicelu, unde fusaiola era din plumb. Forma fusaiiolelor este fie tronconică (10 morminte: Ciulnița M. 1B, Grădiștea M. 11, Isaiia M. 14, M. 15, Luciu, Probota M. 9, Râmnicelu M. 16, Târgșor M. 184, M. 198, M. 200), fie bitronconică (17 morminte: Bucu M. 6, Chirnoși M. 31, Chiscani - *sat*, Cristești, Drăgușeni M. 5, Epureni, Giurcani T. 2 M. 1, Ghermănești, toate cele trei fusaiiole din M. 9 de la Grădiștea, Liveni M. 2, Peicani, Prăjeni - *Alimândra* T. III M. 3, Prăjeni - *Țarnă* M. 9, Ripiceni M. 1, Ștefănești, Vădeni, Vorniceni M. 2), deși într-un număr aproape la fel de mare de cazuri – nouă – nu există o descriere (Gălățui M. 4, Glăvănești, Oltenița - *Fundeneanu*, Oltenița - *Iordoc* M. 2, M. 3, Oltenița - *Renie* M. 7, Siliștea M. 1, M. 2, Smeenii M. 2). Chiar și cu acest amendament, al numărului mare de fusaiiole cu formă neprecizată, este, totuși, de notat faptul că o eventuală diferențiere cronologică pe baza formei acestor piese (tronconice în cazul sarmațior și bitronconice în descoperirile aparținând culturii Sântana de Mureș – Černjachov²⁷) pare să fie mai degrabă de evitat.

În cadrul celor două tipuri de fusaiiole, tronconice și bitronconice, se pot deosebi câte două subtipuri, după cum urmează:

I. Fusaiiole tronconice

1. Cu profil drept: Isaiia M. 15 (PI. III/2), Probota M. 9 (PI. III/1), Târgșor M. 184 (PI. III/3);

2. Cu profil rotunjit: Ciulnița M. 1B (PI. III/6), Isaiia M. 14 (PI. III/5), Luciu (PI. III/4);

Fusaiiolele care nu au mai putut fi recuperate (Târgșor M. 198 și M. 200) sau care nu sunt ilustrate (Grădiștea M. 11 și Râmnicelu M. 16) nu pot fi atribuite vreunui din cele două subtipuri.

II. Fusaiiole bitronconice

1. Cu partea inferioară scundă: Bucu M. 6 (PI. IV/3), Cristești (PI. IV/4), Giurcani T. 2 M. 1 (PI. IV/5), Prăjeni-*Alimândra* T. III M. 3 (PI. IV/2), Prăjeni-*Țarnă* M. 9 (PI. IV/1), Ripiceni M. 1 (PI. IV/6), Vorniceni M. 2 (PI. IV/7), posibil și Chiscani-*sat* și Drăgușeni M. 5;

2. Cu partea inferioară mai înaltă: Ghermănești (PI. IV/8), Epureni (PI. IV/9), Grădiștea M. 9 (PI. IV/10), Liveni M. 2 (PI. IV/4), Ștefănești (PI. IV/11), Peicani (PI. IV/12), Vădeni (PI. IV/13).

Absența ilustrației împiedică atribuirea fusaiiolei din M. 31 de la Chirnoși unuia din cele două subtipuri.

Poziția în care s-au depus fusaiiolele în complexele funerare nu pare să se supună unei anumite reguli, deși se poate remarca o preferință pentru depunerea

²⁷ NICULESCU 2003, p. 195 și n. 82.

fusaiolelor în zona brațelor (11 cazuri) sau a picioarelor (tot 11 cazuri), după cum urmează: lângă umărul drept (Glăvănești și Isaiia M. 15); lângă umărul stâng (Isaiia M. 14, Grădiștea M. 11); lângă palma dreaptă (Cristești, Epureni, Probota M. 9, Târgșor M. 200); lângă cotul drept (Prăjeni-*Alimândra* T. III M. 3, acolo unde nu este exclus să fi fost depus și un fus din lemn); lângă antebrațul stâng (Bucu M. 6); la jumătatea humerusului stâng (Târgșor M. 184); în zona picioarelor (Chiscani - *sat*, Ghermănești, Oltenița - *Iordoc* M. 3, Siliștea M. 2); la jumătatea femurului drept (Chirnogi M. 31); lângă femurul stâng (Târgșor M. 198); lângă genunchiul stâng (Giurcani T. 2 M. 1); imediat sub genunchi, între gambe (Smeeni M. 2); între labelle picioarelor (Luciu); la baza tibiei stângi (Ciulnița M. 1B); între tibii și fibule (Gălățui M. 4). Conform informațiilor primite de la descoperitorul M. 5 de la Drăgușeni, deși deranjată, fusaiola a fost găsită, totuși, în partea inferioară a scheletului, așadar nu poate fi exclusă o depunere inițială tot în zona picioarelor. Ca observație, poate fi notat că, cel puțin pe baza evidenței din acest moment, în mormintele sarmatice din Muntenia fusaiolele par să fie depuse mai degrabă în zona picioarelor (nouă cazuri), mai puțin în zona brațelor (patru cazuri), în timp ce, în cazul complexelor funerare sarmatice din Moldova, se înregistrează mai des depunerea în zona brațelor (șapte cazuri) decât în cea a picioarelor (două, posibil trei cazuri). În două morminte, ambele din Muntenia, fusaiolele au fost găsite în zona bazinului (Râmnicelu M. 16 și Siliștea M. 1). Fusaiola din M. 9 de la Prăjeni-*Țarnă* a fost găsită lipită de craniu, lângă urechea stângă. Din păcate, datele despre poziția fusaiolelor din 10 complexe funerare (Grădiștea M. 9, Liveni M. 2, Oltenița-*Fundeneanu*, Oltenița-*Iordoc* M. 2, *Oltenița-Renie* M. 7, Peicani, Ripiceni M. 1, Ștefănești, Vădeni, Vorniceni) nu au mai putut fi recuperate.

Asocieri de piese de inventar

Inventarul mormintelor sarmatice din Moldova și Muntenia în care s-au depus fusaiole cuprinde relativ puține categorii de piese. La prima vedere, fusaiolele se asociază cu predilecție cu piesele de podoabă (32 de cazuri), însă aici trebuie reținut un amendament, asupra căruia am mai atras atenția și cu alte ocazii²⁸. Nu toate mărgelile care au fost găsite în morminte constituiau în, mod real, piese de podoabă, căci unele puteau fi cusute pe veșmânt, fiind deci parte intrinsecă a acestuia. Din păcate însă, în multe cazuri nu putem avea certitudinea rolului pe care l-ar fi jucat mărgelile, în momentul înmormântării. Mărgelile descoperite la gât sau la mâini, de pildă, puteau să fi fost coliere de mărgelile sau brațări, dar nu este exclus nici să fi fost cusute pe gulerul sau mânecile hainei. Dacă se exclud mormintele pentru care poziția mărgelilor nu mai poate fi cunoscută sau cazurile în care s-a putut observa că mărgelile ornau veșmintele, atunci numărul mormintelor în care fusaiolele se asociază cu piese de podoabă scade vizibil, la 19 sau 21 complexe funerare (incertitudinea este dată de cele două morminte de la Siliștea, unde mărgelile au fost găsite la mâini, fără nicio altă precizare suplimentară). Aceste morminte sunt: Chirnogi M. 31, Chiscani - *sat*, Ciulnița M. 1B, Cristești, Drăgușeni M. 5, Isaiia M. 14, Grădiștea M. 11, Luciu, Peicani, Prăjeni - *Alimândra* T. III M. 3, Prăjeni - *Țarnă* M. 9, Probota M. 9,

²⁸ SÎRBU *et alii* 2014, p. 108-110; OȚA 2020a, p. 167; OȚA 2020b, p. 309-311.

Ștefănești, Târgșor M. 184, M. 198, Vădeni, poate și Siliștea M. 1 și M. 2. Obiectele de podoabă constau, în cele mai multe cazuri (17), din mărgelile, care alcătuiau șiraguri purtate la gât (Chiscani-*sat*, Ciulnița M. 1B – **Pl. I/1**, Cristești, Drăgușeni M. 5, Grădiștea M. 11, Isaiia M. 14 – **Pl. II/1, 5**, Peicani – **Pl. V/2**, Prăjeni - *Alimândra* T. III M. 3, Prăjeni - *Țarnă* M. 9 – **Pl. VI/9, 11, 13**, Probota M. 9, Târgșor M. 184 și M. 198, Vădeni), posibil și brățări (Ciulnița M. 1B, Siliștea M. 1 și M. 2). În șapte sau opt morminte s-au descoperit cercei: Chiscani - *sat*, Prăjeni - *Alimândra* T. III M. 3, Prăjeni - *Țarnă* M. 9 – **Pl. VI/5**, Probota M. 9, Ripiceni M. 1, Târgșor M. 184, M. 198, posibil Peicani – **Pl. IV/5**). Clopoștii au fost descoperiți în patru morminte (Luciu, Prăjeni - *Țarnă* M. 9 – **Pl. VI/6, 7**, Ștefănești, Vorniceni M. 2), brățările în trei morminte (Chirnoși M. 31, Drăgușeni M. 5, Vădeni), la fel și pandantivele (Târgșor M. 184 și Vădeni – unde în ambele cazuri erau purtate la colier și Prăjeni - *Țarnă* M. 9 – **Pl. VI/2-4**). Un inel de tâmplă din argint provine din M. 2 de la Liveni. De regulă, în mormintele cu fusaiole s-a descoperit câte un singur tip de podoabă (cel mai des mărgelile purtate la gât, dar și clopoșelul la Luciu și Ștefănești, brățara la Chirnoși sau inel de tâmplă la Liveni M. 2), seturile fiind reduse atât ca număr de morminte unde au fost găsite (opt), cât și ca tipuri de podoabe: colier de mărgelile și cercei la Chiscani - *sat*, Prăjeni - *Alimândra* T. III M. 3, Târgșor M. 184, M. 198; colier de mărgelile și brățara la Drăgușeni M. 5, Probota M. 9 și Vădeni; colier de mărgelile, trei pandantive și doi clopoștii la Prăjeni-*Țarnă* M. 9.

Dacă se ține cont de toate semnele de întrebare, deja menționate, referitoare la piesele de podoabă, atunci categoria de piese cel mai des asociate cu fusaiiolele o reprezintă vasele ceramice – 31 de complexe funerare (mormintele unde nu au fost găsite vase ceramice sunt doar cinci: Gălățui M. 4, Isaiia M. 14, M. 15, Oltenița-*Iordoc* M. 2, Târgșor M. 200). Menționez de la bun început ca am exclus M. 14 de la Isaiia din rândul mormintelor în care s-au depus vase ceramice asociate cu fusaiiole, nu numai din cauză că acolo s-a descoperit doar o toartă de amforă, ci și pentru că fragmentul ceramic a fost găsit mai sus decât scheletul și restul inventarului, existând posibilitatea ca acesta să fi fost antrenat în cursul umplerii gropii. Balanța dintre ceramica lucrată cu mâna și cea lucrată la roată este relativ echilibrată: 16, respectiv 17 morminte, dar există și patru morminte în care doar se menționează depunerea ceramicii, fără alte detalii (Ciulnița M. 1B, Siliștea M. 1 și M. 2, Liveni M. 2). Tipurile de vase lucrate cu mâna sunt borcanele (11 cazuri: Bucu M. 6, Chiscani-*sat*, Epureni, Ghermănești, Grădiștea M. 9 – **Pl. V/7, 8**, M. 11, Oltenița-*Renie* M. 7, Peicani – **Pl. V/1**, Râmnicelul M. 16, Târgșor M. 184, M. 198), vas sferoidal (Oltenița-*Fundeneanu*), cană (Giurcani T. 2 M. 1), ulcior (Cristești) și vase de tip neprecizat (Probota M. 9, Ripiceni M. 1). Câteva particularități se desprind din enumerarea de mai sus, care merită menționate, chiar dacă acum nu pot fi explicate. Ceramica lucrată cu mâna se asociază mai des cu fusaiiolele în mormintele sarmatice din Muntenia (nouă cazuri) decât în cele din Moldova (șapte cazuri). O altă deosebire constă în cvasi - uniformitatea tipurilor de vase lucrate cu mâna din mormintele cu fusaiiole din Muntenia, mai precis borcane, cu o singură excepție, cea a vasului sferoidal de la Oltenița - *Fundeneanu*, în timp ce în complexele analizate din Moldova varietatea tipologică este mai mare – borcane (trei cazuri), ulcior, cană, cărora li se adaugă vasele de tip neprecizat din M. 9 de la Probota și M. 1 de la Ripiceni. În 15 din cele 17 morminte

în care fusaiiolele s-au descoperit asociate cu vase ceramice lucrate la roată, recipientele aveau analogii în repertoriul olăriei dacice: căni (12 morminte: Chirnoși M. 31, Chiscani-*sat*, Drăgușeni M. 5, Epureni, Oltenița-*Fundeneanu*, Oltenița-*Iordoc* M. 3, Oltenița-*Renie* M. 7, Peicani – **Pl. V/6**, Smeeni M. 2, Ștefănești, Vădeni, Vorniceni M. 2), castroane (Luciu, Oltenița-*Renie* M. 7, Peicani – **Pl. V/5**, Probota M. 9), vas bitronconic (Grădiștea M. 9 – **Pl. V/10**). Deși lucrată la roată, cana din T. III M. 3 de la Prăjeni - *Alimândra* are analogii printre recipientele din spațiul de la est de râul Prut. În mod surprinzător, ceramica romană este prezentă în doar două complexe: Luciu (căniță și urcior) și Prăjeni - *Țarnă* M. 9 (castron – **Pl. VI/8**). Spre deosebire de ceramica lucrată cu mâna, vasele lucrate la roată au fost depuse în mod aproape egal în complexele funerare cu fusaiiole din Muntenia și Moldova (opt în Muntenia, nouă în Moldova), iar varietatea tipologică este mai mare, de data aceasta, în Muntenia: căni lucrate la roată, castron, vas bitronconic în cazul ceramicii cu analogii în olăria dacică, ulcior și căniță romane, spre deosebire de Moldova, unde s-au descoperit căni, cu analogii în mediul dacic și cel sarmatic și două castroane, unul lucrat la roată, din pastă cenușie și unul produs al atelierelor din Imperiul Roman. În cele mai multe morminte cu fusaiiole (22) s-a depus un singur vas ceramic, fie lucrat cu mâna (opt cazuri: Bucu M. 6, Cristești, Ghermănești, Giurcani T. 2 M. 1, Grădiștea M. 11, Râmnicelu M. 16, Ripiceni M. 1, Târgșor M. 184), fie lucrat la roată (cu analogii în mediul dacic în șapte cazuri – Chirnoși M. 31, Drăgușeni M. 5, Oltenița - *Iordoc* M. 3, Smeeni M. 2, Ștefănești, Vădeni, Vorniceni M. 2, sau în cel sarmatic – T. III M. 3 de la Prăjeni-*Alimândra*, fie import roman – Prăjeni - *Țarnă* M. 9), cărora li se adaugă recipientele de tip neprecizat de la Ciulnița M. 1B, Glăvănești, Liveni M. 2 și Siliștea M. 1 și M. 2. Câte două vase au fost depuse în cinci morminte: ambele borcane lucrate cu mâna (Târgșor M. 198), cană lucrată la roată, cu analogii în mediul dacic și vas lucrat cu mâna (borcan la Chiscani - *sat* și Epureni, vas sferoidal la Oltenița - *Fundeneanu*), castron lucrat la roată și vas lucrat cu mâna (Probota M. 9). Un număr de trei vase se înregistrează la Luciu (căniță și ulcior romane și castron cu analogii în olăria dacică), Grădiștea M. 9 (două borcane lucrate cu mâna și un vas bitronconic) și Peicani (borcan lucrat cu mâna, cană și castron lucrate la roată, cu analogii în mediul dacic). Două borcane lucrate cu mâna, două căni și un castron lucrate la roată, cu analogii în mediul dacic și două vase de tip neprecizat au fost descoperite în M. 7 de la Oltenița - *Renie*. Este lesne de observat, din enumerarea de mai sus, că, în timp ce numărul mormintelor cu fusaiiole în care s-a depus câte un singur vas este echilibrat în Muntenia (10 complexe) și în Moldova (12 morminte), înmormântările cu mai multe recipiente ceramice predomină în Muntenia (șase), față de Moldova (trei).

O altă categorie de piese foarte des întâlnită în mormintele sarmatice din Muntenia și Moldova este cea a oglinzilor, asociate în 16 cazuri cu fusaiiolele: Bucu M. 6, Chiscani - *sat*, Ciulnița M. 1B – **Pl. I/4**, Drăgușeni M. 5, Epureni, Ghermănești, Grădiștea M. 11, Isaiia M. 15, Luciu, Oltenița - *Renie* M. 7, Prăjeni - *Alimândra* T. III M. 3, Ștefănești, Târgșor M. 184, M. 198, M. 200, Vorniceni M. 2.

De o frecvență în adevăratul sens al cuvântului se mai poate vorbi doar în cazul combinației dintre fusaiiole și piese de port, înregistrată în 10 morminte (fibule la Chiscani - *sat*, Epureni, Isaiia M. 15, Liveni M. 2, Luciu, Ripiceni M. 1,

posibil Smeeni M. 2 și Chirnoși M. 31, fibulă și cataramă în M. 198 de la Târgșor, fibulă, cataramă și evantai în M. 1B de la Ciulnița – **PI. I/2-3**).

În mod excepțional, în mormintele cu fusaiole din Muntenia și Moldova s-au mai depus o piesă ce ar putea să fie o lamă de cuțit (Grădiștea M. 9), scoici (în număr de patru, la Ștefănești), vas de sticlă (unul sigur, în M. 14 de la Isaiia – **PI. II/4**, posibil două, dacă vasul de sticlă din M. 7 de la Oltenița - *Renie* nu este rezultatul unei confuzii cu recipientul de la Ulmeni²⁹) și cretă (Grădiștea M. 9).

Datarea mormintelor cu fusaiole

Datarea complexelor funerare din Muntenia și Moldova în care s-au descoperit fusaiole prilejuiește și ea evidențierea câtorva deosebiri de detaliu între cele două regiuni. Cu excepția celor două morminte de la Siliștea, al căror inventar nu este, încă, suficient de detaliat publicat pentru a permite o datare, majoritatea mormintelor cu fusaiole din Muntenia (15) se datează în faza a doua a pătrunderii sarmaților în zona menționată, mai precis începând cu sfârșitul secolului al II-lea p. Chr. și în secolul al III-lea: Bucu M. 6³⁰, Chirnoși M. 31³¹, Chisani-*sat*³², Ciulnița M. 1B³³ (**PI. I**), Gălățui M. 4³⁴, Grădiștea M. 9 (**PI. V/7-10**) și M. 11³⁵, Luciu³⁶, Oltenița - *Iordoc* M. 2 și M. 3, Oltenița - *Renie* M. 7³⁷, Smeeni M. 2, Târgșor M. 184, M. 198 și M. 200³⁸. Doar două morminte cu fusaiole din Muntenia, Oltenița - *Fundeneanu* și Râmnicelu M. 16³⁹ se datează în prima etapă de pătrundere a sarmaților în Muntenia, începând cu sfârșitul secolului I p. Chr. și în primele decenii ale secolului următor. Situația este echilibrată în Moldova, în ciuda celor patru complexe funerare de la Cristești, Glăvănești, Liveni M. 2 și Probota M. 9, a căror datare nu se lasă, pentru moment, descifrată. Patru morminte cu fusaiole din Moldova se datează în cea de-a doua jumătate sau la sfârșitul secolului I p.

²⁹ SÎRBU *et alii* 2014, p. 67, nr. 6.

³⁰ SÎRBU *et alii* 2014, p. 123, iar pentru o discuție generală asupra mormintelor din etapa a doua de pătrundere a sarmaților din Muntenia vezi OȚA 2020a, p. 160-174.

³¹ Piesele care indică datarea grupului de morminte de la Chirnoși-*Terasa Rudarilor* în intervalul de timp menționat sunt: cănița romană din M. 1 (ȘERBĂNESCU 2020, p. 197), asemănătoare cu recipientul descoperit în cpl. 2/2009 de la Măriuța (SÎRBU *et alii* 2014, p. 56, nr. 1 și p. 129, cu bibliografia anterioară; OȚA 2020, p. 160-174), piesele din sidef, în formă de cruciulițe din M. 41 (ȘERBĂNESCU 2020, p. 202), care își găsesc analogii în mormintele de la Mitoc-*Malu Galben* (GRUMEZA 2021, p. 182, M. 8) și Focșani (UNTARU & MORINTZ 1962, p. 157-162; MORINTZ 1959, p. 451-467) și fragmentul de oglindă cu tamga din M. 31 (ȘERBĂNESCU 2020, p. 203), apogeul de utilizare al pieselor similare fiind intervalul de timp ce cuprinde a doua jumătate a secolului al II-lea și prima jumătate a secolului al III-lea p. Chr. (BĂRCĂ & SYMONENKO 2009, p. 247).

³² OȚA & SÎRBU 2009, p. 191; OȚA 2020a, p. 160-174.

³³ SÎRBU *et alii* 2014, p. 126-127; OȚA 2020a, p. 160-174.

³⁴ SÎRBU *et alii* 2014, p. 125; OȚA 2020a, p. 160-174.

³⁵ OȚA & SÎRBU 2009, p. 192-194; OȚA 2020a, p. 160-174.

³⁶ OȚA 2020a, p. 160-174.

³⁷ SÎRBU *et alii* 2014, p. 123-124 (pentru Oltenița-*Iordoc*) și 121-122 (pentru Oltenița-*Renie*); OȚA 2020a, p. 160-174.

³⁸ Pentru datarea mormintelor de la Smeeni - *Movila Mare* și Târgșor vezi OȚA 2020a, p. 160-174.

³⁹ SÎRBU *et alii* 2014, p. 131-132 (pentru Oltenița - *Fundeneanu*) și OȚA & SÎRBU 2009, p. 185-187 (pentru Râmnicelu), iar pentru o discuție generală asupra mormintelor din prima etapă de pătrundere a sarmaților din Muntenia vezi OȚA & SÎRBU 2016a, p. 262-280.

Chr.: Drăgușeni M. 5, Giurcani T. 2 M. 1, Ștefănești⁴⁰ și Prăjeni-*Alimândra* T. III M. 3⁴¹. M. 9 de la Prăjeni - *Țarnă*⁴² (Pl. VI) se poate data ceva mai târziu, la începutul secolului al II-lea p. Chr. Pentru înmormântările de la Epureni⁴³, Ghermănești, Vorniceni M. 2⁴⁴, Ripiceni M. 1⁴⁵ și Isaiia (ambele complexe funerare, M. 14⁴⁶ și M. 15⁴⁷) poate fi presupusă o datare în cea de-a doua jumătate a secolului al II-lea p. Chr. sau în prima jumătate a secolului următor, iar cele mai târzii morminte cu fusaiolă din Moldova, dateate în secolul al III-lea p. Chr., sunt cele de la Peicani – Pl. V/1-6⁴⁸ și Vădeni⁴⁹. Judecând însă pe ansamblu, cronologia mormintelor sarmatice cu fusaiole din Muntenia și Moldova arată că cele mai multe astfel de complexe funerare (23, dintre care 15 din Muntenia și opt din Moldova) se datează în a doua jumătate a secolului al II-lea p. Chr. și în cursul secolului al III-lea și doar șapte morminte cu fusaiole (cinci din Moldova și două din Muntenia) fac parte dintre înmormântările sarmatice timpurii din zonele amintite, mai precis de la sfârșitul secolului I p. Chr. și începutul celui următor.

⁴⁰ BÂRCĂ 1999-2000, p. 142 și BÂRCĂ 2006, p. 307, nr. 54 (pentru Drăgușeni M. 5); BÂRCĂ 2006, p. 313, nr. 64 (pentru Giurcani T. 2 M. 1); BÂRCĂ 2006, p. 359, nr. 138 și BICHIR 1993, p. 146 (pentru Ștefănești).

⁴¹ URSULESCU *et alii* 2021, p. 175.

⁴² URSULESCU *et alii* 2021, p. 175-176.

⁴³ Indicatorii cronologici ai unei datări în cea de-a doua jumătate a secolului al II-lea p. Chr. sau în prima jumătate a secolului următor sunt oglinda cu tamga și fibula tip V.A.3, în clasificarea lui Kirsten Hellström (HELLSTRÖM 2018, p. 100).

⁴⁴ Pentru mormintele de la Ghermănești și Vorniceni se poate presupune aceeași datare ca în cazul complexului funerar de la Epureni, pe baza depunerii în mormânt a unei oglinzi cu tamga.

⁴⁵ GRUMEZA & SIMALCSIK 2020, p. 79.

⁴⁶ Datarea foarte generală, din a doua jumătate a secolului I p. Chr. până la începutul secolului al III-lea (BOȚAN, PARASCHIV & NUȚU 2010, p. 228) a unguentariului de sticlă tip candelă (Pl. II/4), Isings 82B1 (ISINGS 1957, p. 98-99) este restrânsă de măregele pastilate și cele prismatice – Pl. II/1 (găsite în necropolele de la Neizats și Opushki, dar din sticlă și carneol, vezi KHRAPUNOV & STOYANOVA 2021, p. 225; STOYANOVA 2021, p. 113) la a doua jumătate, poate chiar sfârșitul secolului al II-lea și începutul secolului al III-lea p. Chr. Măregele prismatice din sticlă s-au găsit în mai multe complexe funerare din necropola de la Ust'-Alma, dateate în prima jumătate a secolului al III-lea p. Chr. (TRUFANOV 2010, M. 702, p. 158, ris. 8/r; M. 797, p. 164, ris. 15/5r; M. 824, p. 173, ris. 19/22k; M. 825, p. 175, ris. 22/14m; M. 846, p. 180, ris. 9d). În Moesia Inferior, unguentariile cu corpul conic și gâtul cilindric, înalt și subțire se găsesc în morminte din secolul al II-lea p. Chr. (BUCOVALĂ 1968, p. 99-103; BOȚAN, PARASCHIV & NUȚU 2010, p. 229).

⁴⁷ Datare presupusă pe baza prezenței în inventarul mormântului a unei oglinzi cu tamga și a măregelelor pastilate de lapislazuli, asemănătoare cu cele descoperite în mormântul de la Căscioarele (ȘIRBU *et alii* 2014, p. 33, nr. 4a, cu analogii), Mitoz-Malu Galben M. 1 și M. 7 (dar din sticlă și carneol, vezi GRUMEZA 2021, p. 176, 179, 181), Hunedoara Timișană M. 3 (tot din sticlă, vezi BÂRCĂ 2014, p. 149-150 și GRUMEZA & BÂRCĂ 2020, p. 411).

⁴⁸ Castron din pastă cenușie (Pl. V/5), asemănător cu cel din M. 1 de la Cetatea Veche, datat în secolul al III-lea (ȘIRBU *et alii* 2014, p. 36-37 și 125).

⁴⁹ Măregele asemănătoare cu cele din M. 1 de la Spiru Haret, care pot fi dateate în secolele III-IV p. Chr. (OȚA & ȘIRBU 2009, p. 64).

Markeri de statut?

Un ultim aspect ar mai fi de subliniat în ceea ce privește obiceiul depunerii fusaiolilor în mormintele sarmatice din Muntenia și Moldova. Atunci când am discutat mormintele datate în cea de-a doua etapă de pătrundere a sarmaților în Muntenia, am observat că, pe fondul unei diversificări a categoriilor de inventar și de creștere a numărului de piese descoperite în morminte, ieșea în evidență o adevărată serie de morminte feminine. Chiar și în cadrul acestei serii, modul de alcătuire al inventarului era diferit. Un prim grup de morminte (11) este alcătuit din complexe funerare în care s-au descoperit seturi de podoabe (coliere de mărgele, cercei, pandantive, clopoței și uneori brățări), asociate cu oglinzi, și mai rar cu fibule și fusaiole. Un alt grup de morminte, mai redus ca număr (doar trei complexe funerare) se caracterizează nu prin numărul și diversitatea pieselor de podoabă, ci prin numărul mare de vase ceramice (trei sau chiar șapte) sau de alte piese, printre care se remarcă cele trei fusaiole din M. 9 de la Grădiștea⁵⁰ (PI. V/7-10). Faptul că opt din această serie de 14 morminte din Muntenia aveau în inventarul lor fusaiole (Chiscani - *sat*, Ciulnița M. 1B – PI. I/1-6, Grădiștea M. 9 – PI. V/7-10 și M. 11, Luciu, Oltenița - *Renie* M. 7, Târgșor M. 184 și M. 198) ar putea, la prima vedere, să dea impresia că fusaiolile s-ar putea număra printre markerii care caracterizează, dacă nu un anumit statut social, cel puțin un posibil mod de afișare a bogăției, înregistrat în cazul a opt înmormântări dintr-un total de 19 complexe funerare din Muntenia în care s-au depus fusaiole, deci un procent de 42,10%. Chiar dacă fusaiolile sunt parte componentă a inventarului unei mari părți din această serie de morminte din Muntenia, totuși, trebuie subliniat faptul că ele nu reprezintă markeri de statut *per se*, ci doar ca piese dintr-un ansamblu, dovadă fiind cele 10 morminte în care s-au depus, într-adevăr, fusaiole (și uneori nimic altceva, precum în M. 4 de la Gălățui, unde mărgelile par, mai degrabă, să fi împodobit veșmintele decât să fi fost obiecte de inventar funerar propriu-zise, depuse în mod intenționat), dar nu și alte piese cu valoare de simbol de statut. Cel puțin în momentul de față, singurul mormânt cu fusaiolă din Moldova care pare să fie asemănător cu înmormântările din seria menționată anterior din Muntenia este complexul funerar de la Peicani (PI. V/1-6), al cărui inventar era alcătuit din trei recipiente ceramice, colier de mărgele, un fragment de cercel și o fusaiolă. Chiar dacă nu se caracterizează prin diversitatea și numărul pieselor de inventar, M. 14 de la Isaiia (PI. II/1-7) atrage atenția prin descoperirea unui unguentariu de sticlă, depus în mormânt împreună cu conținutul său. În ansamblul mormintelor sarmatice, vasele de sticlă sunt prezențe extrem de rare⁵¹ (în stadiul actual al

⁵⁰ OȚA 2020a, p. 172.

⁵¹ În întreg spațiul est-carpatic, de altfel, s-au descoperit foarte puține unguentarii de sticlă în perioada cuprinsă între secolul al II-lea a. Chr. și al II-lea p. Chr., ele provenind cu precădere din așezările dacice de tip *dava* (BOȚAN 2015, p. 136). În secolele II - III p. Chr., se poate observa o diferență în ceea ce privește tipurile de vase de sticlă importate, recipientele de toaletă fiind descoperite aproape numai în mormintele sarmatice (POPA 2015, p. 167), în timp ce în așezările și necropolele dacice din spațiul est-carpatic s-au găsit aproape numai recipiente de băut (IONIȚĂ 2000 - 2001, p. 222 - 223, 232; CROITORU 2011, p. 298). Vasele de sticlă găsite în mediul dacic din Muntenia din secolele II-III p. Chr. sunt relativ puține, dar mai diversificate tipologic decât cele din Moldova (IONIȚĂ 2000-2001, p. 222 și 233).

cercetării, sigură este doar descoperirea a încă unui astfel de recipient la Ulmeni⁵², deși nu poate fi exclusă nici depunerea unui vas de sticlă în M. 7 de la Oltenița - *Renie*⁵³, care pot fi interpretate drept mărfuri de lux, nu numai pentru mormintele sarmatice datate la sfârșitul secolului I p. Chr. și în primele decenii ale secolului următor⁵⁴, ci și pentru cele ulterioare, spre deosebire de alte zone⁵⁵. Complexul funerar discutat de la Isaiia se poate astfel, alătura, în ciuda decalajului cronologic, numărului destul de restrâns de morminte care dovedesc un acces privilegiat la importurile romane⁵⁶, cu atât mai mult cu cât nu trebuie uitat faptul că, în acest caz, ceea ce conta era conținutul recipientului, vasul de sticlă nefiind altceva decât un ambalaj, în timpul vieții persoanei care-l deținea⁵⁷ și un obiect conținând o ofrandă⁵⁸, atunci când a fost depus în mormânt. Prezența unui vas ceramic roman în inventarul M. 9 de la Prăjeni - *Țarnă* și asocierea sa cu un set de podoabe compus din colier de mărgele, un cerceț (posibil doi, dovadă prezența a două pandantive de cerceț), trei pandantive-căldărușă, doi clopoței și o fusaiolă (PI. VI/1-15) pot fi argumente care să îndreptățescă încadrarea complexului funerar amintit în rândul mormintelor cu acces privilegiat la importurile romane, posibilă dovadă a unui statut de elită. Totuși, este de subliniat faptul că, deși anumite morminte în care s-au găsit fusaiole pot fi puse în legătură cu un statut mai înalt decât al majorității membrilor unei comunități, aceasta nu înseamnă că obiceiul depunerii unor astfel de piese casnice este doar apanajul acestor morminte. Certă pare să fie, atât cât se poate deduce din documentația disponibilă în momentul de față, doar depunerea cu precădere a fusaiolelor în morminte aparținând unor femei adulte, dintre care doar unele aveau un statut material și social ridicat.

Chiar dacă întreprinsă pe piese nu foarte des întâlnite în inventarul mormintelor sarmatice și pe două zone de margine din arealul vast dominat de populațiile încadrate generic sub denumirea de „sarmați”, analiza mormintelor cu fusaiole din Muntenia și Moldova a pus în evidență atât trăsături comune, cât și deosebiri între complexele funerare, care par să mărturisească o evoluție comună doar până la un anumit punct⁵⁹ a comunităților sarmatice din cele două zone.

⁵² SÎRBU *et alii* 2014, p. 115.

⁵³ OȚA 2020b, p. 309.

⁵⁴ SÎRBU *et alii* 2014, p. 118-119.

⁵⁵ Erik Hrnčiarik subliniază că, în spațiul Slovaciei de astăzi, vasele de sticlă au constituit un produs de lux doar în secolul I p. Chr. și în primele decenii ale secolului următor. Începând cu secolul al II-lea p. Chr., producția de vase de sticlă a devenit una de masă, în diferite centre din Imperiul Roman, ceea ce a avut drept consecință o ieftinire a acestor recipiente (HRNČIARIK 2009, p. 156).

⁵⁶ OȚA & SÎRBU 2020, p. 202-203.

⁵⁷ HRNČIARIK 2009 p. 155; KREKOVIČ 2011, p. 83; POPA 2015, p. 167.

⁵⁸ FEUGÈRE 1993, p. 121.

⁵⁹ OȚA & SÎRBU 2016b, p. 217-219 și 233-235.

CATALOG:

1. **Bucu (com. Bucu, jud. Ialomița)**
Pochină M. 6 (SÎRBU *et alii* 2014, p. 18-19, 123, cu bibliografia anterioară);
2. **Chirnoși (com. Chirnoși, jud. Călărași)**
Terasa Rudarilor M. 31 (1988) (ȘERBĂNESCU 2020, p. 200-201);
3. **Chiscani (com. Chiscani, jud. Brăila)**
sat M. (OȚA & SÎRBU 2009, p. 24 - 27, nr. II A 8 - 9, p. 96 - 98, nr. 9 - 11, p. 119, 191, cu bibliografia anterioară);
4. **Ciulnița (com. Ciulnița, jud. Ialomița)**
T. III M. 1B (MARINESCU-BÎLCU, MATEI & RENȚA 1995, p. 23; BARNEA 1995, p. 282, nr. 5; RENȚA 2016, p. 94);
5. **Cristești (com. Cristești, jud. Iași)**
M. (ZAHARIA, PETRESCU – DÎMBOVIȚA & ZAHARIA 1970, p. 184, nr. 24 c; BICHIR 1972, p. 139, 156; BICHIR 1977, p. 172, 184; CHIRICA & TANASACHI 1984, p. 174, nr. XXXV.2.B; BICHIR 1985, p. 1167, 1169; MAZILU 1985-1986, p. 77, nr. 19);
6. **Drăgușeni (com. Drăgușeni, jud. Botoșani)**
Ostrov M. 5 (CRÎȘMARU 1981, p. 84 - 87, 88; BÂRCĂ 1999 - 2000, p. 142; BÂRCĂ 2006, p. 307, nr. 54);
7. **Epureni (com. Epureni, jud. Vaslui)**
M. (ZAHARIA, PETRESCU – DÎMBOVIȚA & ZAHARIA 1970, p. 343-344, nr. 415 d; BICHIR 1971, p. 278, 279; BICHIR 1972, p. 139, 145, 156, 161; BICHIR 1977, p. 172, 177, 184, 186; BICHIR 1985 p. 1167, 1170; MAZILU 1985 - 1986, p. 83, nr. 33);
8. **Gălățui (com. Alexandru Odobescu, jud. Călărași)**
Movila Berzei M. 4 (SÎRBU *et alii* 2014, p. 50-51, 125, cu bibliografia anterioară);
9. **Ghermănești (com. Drânceni, jud. Vaslui)**
Capul Dealului M. (MITREA 1975, p. 59-60; BICHIR 1977, p. 184, 186; MAZILU 1985 - 1986, p. 78, nr. 23);
10. **Giurcani (com. Găgești, jud. Vaslui)**
Argeaua T. 2 M. 1 (BUZDUGAN 1981, p. 29, 30; BICHIR 1993, p. 156, 158; BÂRCĂ 2006, p. 313, nr. 64);
11. **Glăvănești (com. Andrieșeni, jud. Iași)**
La Ghiltoare M. (NESTOR *et alii* 1950, p. 28-29; NESTOR *et alii* 1951, p. 64 - 65; BICHIR 1971, p. 275, 276, 277; BICHIR 1972, p. 138, 141, 156; BICHIR 1977, p. 171, 172, 184; CHIRICA & TANASACHI 1984, p. 37-38, nr. II.5.B; BICHIR 1985, p. 1168; MAZILU 1985-1986, p. 74, nr. 12);

12. Grădiștea (com. Grădiștea, jud. Brăila)

Mormântul Elizei M. 9 (OȚA & SÎRBU 2009, p. 102 - 103, nr. 20 - 22, p. 121, 192 - 195, cu bibliografia anterioară), M. 11 (OȚA & SÎRBU 2009, p. 35 - 39, nr. V A 19 -20, p. 103 - 104, nr. 23-24, p. 121 - 122, 192 - 195, cu bibliografia anterioară);

13. Isaiia (com. Răducăneni, jud. Iași)

Balta Popii M. 14 (URSULESCU & KOGĂLNICEANU 2002 - 2004, p. 33 - 34, 38; MIU 2002 - 2004, p. 63 - 64; URSULESCU 2004, p. 57), M. 15 (URSULESCU & KOGĂLNICEANU 2002 - 2004, p. 34-35, 38; MIU 2002 - 2004, p. 64);

14. Liveni (com. Manoleasa, jud. Botoșani)

Lutărie M. 2 (DIACONESCU 2013, p. 9; CIUCĂLĂU 2018, p. 3 - 4, 26 nr. 34 - 35, 40 nr. 68);

15. Luciu (com. Luciu, jud. Buzău)

Popina pe Balta Mică M. (DRĂMBOCIANU 1974, p. 303 - 307; BICHIR 1977, p. 168, 172, 177, 184, 186; BICHIR 1985, p. 1166; POPA 2009, p. 82; SKÓRA & NIEZABITOWSKA-WISNIEWSKA 2018, p. 164, nr. 17);

16. Oltenița (jud. Călărași)

Fundeanu M. (SÎRBU *et alii* 2014, p. 59, nr. 28 - 34 B, p. 129 - 132, cu bibliografia anterioară);

17. Oltenița (jud. Călărași)

Iordoc M. 2 (SÎRBU *et alii* 2014, p. 60, 123 - 124, cu bibliografia anterioară), M. 3 (SÎRBU *et alii* 2014, p. 60 - 61, 123 - 124, cu bibliografia anterioară);

18. Oltenița (jud. Călărași)

Renie M. 7 (SÎRBU *et alii* 2014, p. 66 - 67, 121 - 122, cu bibliografia anterioară);

19. Peicani (com. Găgești, jud. Vaslui)

M. (PALADE 1981, p. 69 - 70, nr. 2; IONIȚĂ, MAMALAUĂ & VORNIC 2009, p. 9, nr. IX și 32);

20. Prăjeni (com. Prăjeni, jud. Botoșani)

Alimândra T. III M. 3 (URSULESCU *et alii* 2021, p. 167, 175, 176, cu bibliografia anterioară);

21. Prăjeni (com. Prăjeni, jud. Botoșani)

Țarnă T. 2 M. 9 (URSULESCU *et alii* 2021, p. 171-173, 175, cu bibliografia anterioară);

22. Probota (com. Probota, jud. Iași)

M. 9 (ZAHARIA & ZAHARIA 1962, p. 605 - 606; CHIRICA & TANASACHI 1985, p. 329, nr. LX.1.C; MAZILU 1985 - 1986, p. 70);

23. Râmnicelu (com. Râmnicelu, jud. Brăila)

Popină M. 16 (OȚA & SÎRBU 2009, p. 14, nr. 50, p. 132, 185 - 187, cu bibliografia anterioară);

24. Ripiceni (com. Ripiceni, jud. Botoșani)

La Stâncă M. 1 (DIACONESCU 2013, p. 8 - 9; CIUCĂLĂU 2018, p. 4, 28 nr. 38; GRUMEZA & SIMALCSIK 2020, p. 75 - 76);

25. Siliștea (com. Siliștea, jud. Brăila)

Popină M. 1 (STOIAN 2022, p. 16), **M. 2** (STOIAN 2022, p. 16);

26. Smeeni (com. Smeeni, jud. Buzău)

Movila Mare M. 2 (SIMACHE & TEODORESCU 1962, p. 279; FRÎNCULEASA et alii 2017, p. 54);

27. Ștefănești (oraș, jud. Botoșani)

Vatra Târgului – str. Botoșanilor M. (ZAHARIA, PETRESCU – DÎMBOVIȚA & ZAHARIA 1970, p. 281, nr. 220 a; BICHIR 1971, p. 276, 277, 278, 279, 280; BICHIR 1972, p. 141, 145, 156, 161, 166; ZAHARIA & ZAHARIA 1974, p. 136, nr. 2; PĂUNESCU, ȘADURSCHI & CHIRICA 1976, p. 257, nr. LVII.1.I; BICHIR 1977, p. 172, 177, 184, 186, 188, 189; BICHIR 1985, p. 1165, 1167, 1170; MAZILU 1985 - 1986, p. 70, nr. 3; BICHIR 1993, p. 146; BABEȘ 1999, p. 230; BÂRCĂ 2006, p. 359, nr. 138; ȘOVAN 2013, p. 412, nr. 43);

28. Târgșoru Vechi (com. Târgșoru Vechi, jud. Prahova)

M. 184 (DIACONU 1965, p. 20, 22, 24, 26, 28; BICHIR 1972, p. 156, 161; BICHIR 1977, p. 184, 186; BICHIR 1985, p. 1171; MIRIȚOIU 2003, p. 205, nr. 70), **M. 198** (DIACONU 1965, p. 21, 22, 23, 24, 25, 26, 28; BICHIR 1972, p. 161; BICHIR 1977, p. 184, 186), **M. 200** (DIACONU 1965, p. 19, 21, 24; BICHIR 1971, p. 277; BICHIR 1972, p. 141, 161; BICHIR 1977, p. 172, 186; BICHIR 1985, p. 1168; MIRIȚOIU 2003, p. 205, nr. 70);

29. Vădeni (actualmente Raiu, oraș Murgeni, jud. Vaslui)

La Lutărie M. (PALADE 1981, p. 70 - 71, nr. 3);

30. Vorniceni (com. Vorniceni, jud. Botoșani)

Pod Ibăneasa M. 2 (DIACONESCU 2013, p. 10; CIUCĂLĂU 2018, p. 6 - 7, 20 nr. 16, 28 nr. 40, 29 nr. 42, 40 nr. 69).

BIBLIOGRAFIE

Abrevieri

ArhMold – Arheologia Moldovei, Iași

CAMNI – Cercetări Arheologice, Muzeul Național de Istorie a României, București

CCA – Cronica Cercetărilor Arheologice din România

CercetIstIași – Cercetări Istoric, Iași

Dacia N. S. – Dacia Nouvelle Série. Revue d'Archéologie et d'Histoire Ancienne, București
 EphemNap – Ephemeris Napocensis, Cluj-Napoca
 JAHA – Journal of Ancient History and Archaeology, Cluj-Napoca
 MCA – Materiale și Cercetări Arheologice, București
 SlovArch – Slovenská Archeológia, Nitra
 SCIV(A) – Studii și Cercetări de Istorie Veche (și Arheologie), București
 StZvesti – Studijné Zvesti Archeologického Ústavu SAV, Nitra
 RI – Revista de istorie

Autori

BABEȘ 1999 – M. Babeș, *Ein Tamga-Zeichen aus der Dakischen Siedlung von Ocnița (Buridava)*, în: Nikolaus Boroffka, Tudor Soroceanu (eds.), *Transsilvanica. Archäologische Untersuchungen zur Älteren Geschichte des Südöstlichen Mitteleuropa. Gedenkschrift für Kurt Horedt*, Internationale Archäologie, Studia honoraria 7, Rahden/Westf., 1999, p. 223-239.

BARNEA 1995 – A. Barnea, *Cronica cercetărilor arheologice efectuate în 1994 de Institutul de Arheologie „Vasile Pârvan” din București*, SCIVA 46 (1995), 3-4, p. 281-290.

BÂRCĂ 1999-2000 – V. Bârcă, *Oglinda dreptunghiulară din mormântul sarmatic de la Giurcani și problema datării acestuia*, EphemNap 9-10 (1999-2000), p. 131-149.

BÂRCĂ 2006 – V. Bârcă, *Istorie și civilizație. Sarmatii în spațiul est-carpatic (sec. I a. Chr. – începutul sec. II p. Chr.)*, Cluj-Napoca, 2006.

BÂRCĂ 2014 – V. Bârcă, *Sarmatian vestiges discovered south of the Lower Mureș River. The graves from Hunedoara Timișană and Arad*, Ad Limites Orbis Romani III, Cluj-Napoca, 2014.

BÂRCĂ & SYMONENKO 2009 – V. Bârcă, O. Symonenko, *Călăreții stepelor. Sarmatii în spațiul nord-pontic*, Cluj-Napoca, 2009.

BICHIR 1971 – G. Bichir, *Les Sarmates sur le territoire de la Roumanie*, în: Actes du VIII^e Congrès des Sciences Préhistoriques et Protohistoriques, Beograd 9-15 septembre 1971, vol. I. Rapports généraux, Belgrad, 1971, p. 275-285.

BICHIR 1972 – G. Bichir, *Sarmatii la Dunărea de Jos în lumina ultimelor cercetări*, Pontica 5 (1972), p. 137-176.

BICHIR 1977 – G. Bichir, *Les Sarmates au Bas-Danube*, Dacia N. S. 21 (1977), p. 167-197.

BICHIR 1985 – G. Bichir, *Sarmatii și relațiile lor cu geto-dacii (II)*, RI 38 (1985), 12, p. 1164-1177.

BICHIR 1993 – G. Bichir, *Date noi cu privire la pătrunderea sarmaților în teritoriul geto-dacic (I)*, SCIVA 44 (1993), 2, p. 135-169.

BOGHIAN et alii 2014 – D. Boghian, S.-C. Enea, T. E. Dogariu, M.-R. Iftime, B. Munteanu, *Râșești, com. Drânceni, jud. Vaslui*, CCA campania 2013, Oradea, 2014, p. 218-219.

BOȚAN 2015 – S. - P. Boțan, *Vase de sticlă în spațiul dintre Carpați și Prut (secolele II a. Chr. – II p. Chr.)*, Pontica et Mediterranea IV, Cluj-Napoca, 2015.

BUCOVALĂ 1968 – M. Bucovală, *Vase antice de sticlă la Tomis*, Constanța, 1968.

BOȚAN, PARASCHIV & NUȚU 2010 – S. -P. Boțan, D. Paraschiv, G. Nuțu, *Vase de sticlă romane și romano-bizantine descoperite în nordul Dobrogei*, ArhMold 33 (2010), p. 217-242.

BUZDUGAN 1982 – C. Buzdugan, *Săpăturile arheologice din anul 1980 de la Giurcani, jud. Vaslui*, CA 5 (1982), p. 29-35.

CHIRICA & TANASACHI 1984 – V. Chirica, M. Tanasachi, *Repertoriul arheologic al județului Iași*, vol. I, Iași, 1984.

CHIRICA & TANASACHI 1985 – V. Chirica, M. Tanasachi, *Repertoriul arheologic al județului Iași*, vol. II, Iași, 1985.

CIUCĂLĂU 2018 – D. Ciucălău, *Sarmatii în nordul Moldovei. Catalog de expoziție*, Baia Mare, 2018.

CIUPERCĂ, MĂGUREANU & ANTON 2015 – B. Ciupercă, A. Măgureanu, A. Anton, *The Presence of Rome in Barbaricum: Archaeological Evidence of the Interaction between Romans*

and Barbarians in the Târșoru Vechi Area, în: Lyudmil F. Vagalinski, Nicolay Sharankov (eds.), *Limes XXII. Proceedings of the 22nd International Congress of Roman Frontier Studies. Ruse, Bulgaria, September 2012* (=Bulletin of the National Archaeological Institute XLII), Sofia, 2015, p. 771-780.

CRÎȘMARU 1981 – A. Crîșmaru, *Descoperiri sarmatice pe valea Podrigei, județul Botoșani*, Hierasus 4 (1981), p. 83-90.

CROITORU 2011 – C. Croitoru, *Roman discoveries in the East Carpathian Barbaricum (1st century B.C. – 5th century A.D.)*, Bibliotheca Archaeologica Moldaviae XIV, Brăila, 2011.

DIACONESCU 2013 – M. Diaconescu, *Noi descoperiri sarmatice în Nord – Estul României*, Forum Cultural 13 (2013), 4 (51), p. 7-15.

DIACONU 1965 – G. Diaconu, *Târșor – Necropola din secolele II-III e.n.*, Biblioteca de Arheologie VIII, București, 1965.

DIVR 1976 – D.M. Pippidi (ed.), *Dicționar de istorie veche a României (Paleolitic – sec. X)*, București, 1976.

DRAGOMIR 1957 – I. T. Dragomir, *Vestigii arheologice pe valea Călmățuiului*, MCA 3 (1957), p. 300-310.

DRÂMBOCIANU 1974 – V. Drâmbocianu, *Un mormânt sarmatic descoperit la Luciu (jud. Buzău)*, SCIVA 25 (1974), 2, p. 303-307.

FEUGÈRE 1993 – M. Feugère, *L'évolution du mobilier non céramique dans les sépultures antiques de Gaule méridionale (II^e siècle av. J.-C. – début du V^e siècle ap. J.-C.)*, în: Manuela Struck (ed.), *Römerzeitliche Gräber als Quellen zu Religion, Bevölkerungsstruktur und Sozialgeschichte. Internationale Fachkonferenz vom 18.-20. Februar 1991 im Institut für Vor- und Frühgeschichte der Johannes Gutenberg-Universität Mainz*, Archäologische Schriften der Institut für Vor- und Frühgeschichte der Johannes Gutenberg-Universität Mainz 3, Mainz, 1993, p. 119-165.

FOIT 1970 – G. Foit, *Mormintele sarmatice de la Vlăsinești (jud. Botoșani)*, SCIV 21 (1970), 4, p. 667-673.

FOSTER 1993 – J. Foster, *The identification of male and female grave using grave goods*, în: Manuela Struck (ed.), *Römerzeitliche Gräber als Quellen zu Religion, Bevölkerungsstruktur und Sozialgeschichte. Internationale Fachkonferenz vom 18.-20. Februar 1991 im Institut für Vor- und Frühgeschichte der Johannes Gutenberg-Universität Mainz*, Archäologische Schriften der Institut für Vor- und Frühgeschichte der Johannes Gutenberg-Universität Mainz 3, Mainz, 1993, p. 207-212.

FRÎNCULEASA et alii 2017 – A. Frînculeasa, A. Simalcsik, B. Preda, D. Garvăn, *Smeeni – Movila Mare. Monografia unui sit arheologic regăsit, Târgoviște*, 2017.

GARVĂN & FRÎNCULEASA 2006 – D. Garvăn, A. Frînculeasa, *Notă asupra inventarului unui mormânt sarmatic, Carpica 35* (2006), p. 78-82.

GRUMEZA 2021 – L. Grumeza, *The Sarmatian Cemetery of Mitoc-Malu Galben (Botoșani County/RO): 60 Years Later*, în: Victor Cojocaru, Annamária Iszabella Pázsint (eds.), *Migration and Identity in Eurasia: From Ancient Times to the Middle Ages*, Pontica et Mediterranea X, Cluj-Napoca, 2021, p. 167-200.

GRUMEZA & BÂRCĂ 2020 – L. Grumeza, V. Bârcă, *Glass beads discovered in the Sarmatian cemeteries from south-western Romania*, Arheologiya i davnya istoriya Ukraini / Археологія і давня історія України 3 (36) (2020), p. 402-415.

GRUMEZA & SIMALCSIK 2020 – L. Grumeza, A. Simalcsik, *The Sarmatian Discoveries from Ripiceni – La Stâncă (Botoșani County/RO): Two Graves and Many Questions*, JAHA 7 (2020), 3, p. 74-91.

HELLSTRÖM 2018 – K. Hellström, *Fibeln und Fibeltracht der Sarmatischen Zeit im Nordschwarzmeergebiet (2. Jh. v. Chr. – 3. Jh. n. Chr.)*, Archäologie im Eurasien 39, Bonn, 2018.

HRNČIARIK 2009 – E. Hrnčiarik, *Römische Glasgefäße aus der Slowakei*, StZvesti 45 (2009), p. 151-174.

IONIȚĂ 2000-2001 – I. Ioniță, *Vase de sticlă romane la dacii liberi (secolele II–III d. Hr.)*, ArhMold 23-24 (2000-2001), p. 219-247.

IONIȚĂ, MAMALAUĂ, VORNIC 2009 – I. Ioniță, M. Mamalauă, V. Vornic, *Antichitatea târzie în bazinul Prutului*. Catalog, Bârlad, 2009.

ISINGS 1957 – C. Isings, *Roman Glass from Dated Finds*, Groningen - Djakarta, 1957.

KHRAPUNOV & STOYANOVA 2021 – I. N. Khrapunov, A. Stoyanova, *Sklep s mnogokratnymi pogrebeniyami III v. n. e. iz mogilnika Opushki*, Nizhnevolskii arheologicheskii vestnik 20 (2021), 1, p. 217-250.

KREKOVIČ 2011 – E. Krekovič, *Romans and Barbarians: Some Remarks on Cultural Contact, Influence and Material Culture*, în: Eric C. De Sena, Halina Dobrzanska (eds.), *The Roman Empire and Beyond: Archaeological and Historical Research on the Romans and Native Cultures in Central Europe*, BAR International Series 2236, Oxford, 2011, p. 81-83.

MARINESCU-BÎLCU, MATEI, RENȚA 1995 – S. Marinescu-Bîlcu, Gh. Matei, E. Rența, *Ciulnița, jud. Ialomița*, CCA campania 1994, Cluj-Napoca, 1995, p. 21-23.

MAZILU 1985-1986 – R. A. Mazilu, *Contribuții la problema relațiilor sarmato-dacice și sarmato-romane în lumina descoperirilor arheologice din Moldova*, Acta Moldaviae Meridionalis 7-8 (1985-1986), p. 65-97.

MIRIȚOIU 2003 – N. Mirițoiu, *Sarmatische Gräber mit künstlich deformierten Schädeln in Muntenien*, în: Claus von Carnap-Bornheim (ed.), *Kontakt-Kooperation-Konflikt. Germanen und Sarmaten zwischen dem 1. und dem 4. Jahrhundert nach Christus. Internationales Kolloquium des Vorgeschichtlichen Seminars der Philipps-Universität Marburg, 12.-16. Februar 1998*, Neumünster, 2003, p. 204-205.

MITREA 1975 – I. Mitrea, *Un mormânt sarmatic descoperit la Ghermănești, județul Vaslui*, Carpica 7 (1975), p. 59-62.

MIU 2002-2004 – G. Miu, *Studiul antropologic al scheletelor din necropola sarmatică de la Isaiia*, CercetIstIași S. N. 21-23 (2002-2004), p. 59-71.

MORINTZ 1959 – S. Morintz, *Nekotorye voprosy sarmatskogo naseleniya v Moldove i Muntenii v soyazi s Fokshanskim pogrebeniem*, Dacia N. S. 3 (1959), p. 451-471.

MORINTZ & IONESCU 1970 – S. Morintz, B. Ionescu, *Mormintele sarmatice din sud-estul județului Ilfov*, în: Radu Florescu & Anghel Pavel (red.), *Sesiunea de Comunicări a Muzeelor de Istorie 1964*, vol. II, Biblioteca Muzeelor VII, București, 1970, p. 37-54.

NESTOR et alii 1950 – I. Nestor, A. Alexandrescu, A. Brătianu, E. Comșa, S. Perju, I. Vieru, *Activitatea șantierului de săpături arheologice Iași-Botoșani-Dorohoi*, SCIV I (1950), p. 27-32.

NESTOR et alii 1951 – I. Nestor, A. Alexandrescu, E. Comșa, E. Zaharia-Petrescu, V. Zirra, *Săpăturile de pe șantierul Valea Jijiei (Iași-Botoșani-Dorohoi) în anul 1950*, SCIV II (1951), 1, p. 51-76.

NICULESCU 2003 – G. Alexandru Niculescu, *Die sarmatische Kultur im Zusammenhang der kaiserzeitlichen archäologischen Funde aus Muntenien – unter besonderer Berücksichtigung der Funde von Tîrgșor*, în: Claus von Carnap-Bornheim (ed.), *Kontakt-Kooperation-Konflikt. Germanen und Sarmaten zwischen dem 1. und dem 4. Jahrhundert nach Christus. Internationales Kolloquium des Vorgeschichtlichen Seminars der Philipps-Universität Marburg, 12.-16. Februar 1998*, Neumünster, 2003, p. 177-205.

OȚA 2013 – L. Oța, *Lumea funerară în Moesia Inferior (secolele I-III p. Chr.)*, Brăila, 2013.

OȚA 2018 – L. Oța, *Sarmatian Children Graves in Wallachia and Moldavia*, Tyragetia, serie nouă, 12[27] (2018), 1, p. 41-70.

OȚA 2020a – L. Oța, *The second stage of Sarmatian settlement in Wallachia*, Arheologiya i davnya istoriya Ukraini / Археологія і давня історія України 3(36), 2020, p. 157-177.

OȚA 2020b – L. Oța, *Sarmatian Burials with Roman Imports from Wallachia*, SlovArch 68 (2020), 2, p. 297-333.

OȚA & SÎRBU 2009 – L. Oța, V. Sîrbu, *Sarmații din județul Brăila*, Brăila, 2009.

OȚA & SÎRBU 2016a – L. Oța, V. Sîrbu, *The early settlement of Sarmatians in Wallachia, Tyragetia*, serie nouă, 10[25] (2016), 1, p. 261-284.

OȚA & SÎRBU 2016b – L. Oța, V. Sîrbu, *Aproape de limes – Sarmatii din Muntenia, Moldova, Crișana și Banat / Close to the Limes – Sarmatians from Wallachia, Moldavia, Crișana and the Banat*, în: Valeriu Sîrbu (ed.), *Proceedings of the 15th International Colloquium of Funerary Archaeology „Interdisciplinary Methods of Research for Prehistoric and Protohistoric Funerary Monuments”*, Brăila, 20th – 22nd May 2016, Istros 22 (2016), p. 205-255.

OȚA & SÎRBU 2020 – L. Oța, V. Sîrbu, *Funerals and Social Status at Sarmatians from a Border Area – Wallachia and Moldavia*, în: Sebastian Matei (ed.), *Bronze and Iron Ages in Eurasia: Rituals and Grave Goods as Possible Markers of the Social Identity of the Dead. Proceedings of the 18th International Colloquium of Funerary Archaeology, Buzău (Romania), 17th-20th October 2018*, Mousaios 23 (2020), p. 197-219.

OȚA & SÎRBU 2022 – L. Oța, V. Sîrbu, *Sarmatian Graves from North-Eastern Wallachia – A Case Study*, în: Valeriu Sîrbu (ed.), *Graves, Cenotaphs and Votive Deposits of Weapons in Europe – Bronze and Iron Ages. Proceedings of the 20th International Colloquium of Funerary Archaeology, Târgu Jiu, 7th-10th October 2021*, Târgu Jiu, 2022, p. 135-151.

OȚA, SÎRBU & MATEI 2013 – L. Oța, V. Sîrbu, S. Matei, „Male” and „female” grave-goods in Sarmatian tombs found in Wallachia, în: Valeriu Sîrbu & Sebastian Matei (eds.), *Bronze and Iron Age Graves from Eurasia – Gender between Archaeology and Anthropology. Proceedings of the 13th International Colloquium of Funerary Archaeology, Buzău-Romania, 17th-21st October 2012*, Mousaios 18 (2013), p. 325-352.

PALADE 1981 – V. Palade, *Noi descoperiri sarmatice în zona Bârladului*, Hierasus 4 (1981), p. 69-82.

PĂUNESCU & ȘADURSCHI 1997 – A. Păunescu, P. Șadurschi, *Repertoriul arheologic al României. Județul Botoșani. VII. Comuna Bucecea*, Hierasus 10 (1997), p. 81-97.

PĂUNESCU, ȘADURSCHI & CHIRICA 1976 – A. Păunescu, P. Șadurschi, V. Chirica, *Repertoriul arheologic al județului Botoșani*, București, 1976.

POPA 2009 – A. Popa, *Consemnări asupra mormântului de la Tălmaza și a inventarului lui. Notă despre răspândirea evantaielor romane în barbaricum-ul european*, EphemNap 19 (2009), p. 79-108.

POPA 2015 – A. Popa, *Untersuchungen zu den römisch-barbarischen Kontakten östlich der römischen Provinz Dacia*, Antiquitas 3: Abhandlungen zur Vor- und Frühgeschichte, zur Klassischen und Provinzial-römischen Archäologie und zur Geschichte des Altertums 47, Bonn, 2015.

RENȚA 2016 – E. Rența, *Cercetările arheologice de salvare de la Ciulnița, județul Ialomița (1994-1997). Așezarea neolitică Boian-Giulești, tumulii I-III și alte descoperiri din eneolitic, epoca bronzului și epoca fierului*, Muzeul Județean Ialomița. Seria Situri Arheologice V, Târgoviște, 2016.

SIMACHE & TEODORESCU 1962 – N. I. Simache, V. Teodorescu, *Săpăturile arheologice de salvare de la Smeieni (r. Buzău, reg. Ploiești)*, MCA 8 (1962), p. 273-281.

SÎRBU et alii 2014 – V. Sîrbu, L. Oța, A. Vilcu, M. Neagu, V. Oprea, *Sudul Munteniei în secolele I a. Chr. – III p. Chr. Sarmatii, daci, romani*, Brăila, 2014.

SKÓRA & NIEZABITOWSKA-WIŚNIEWSKA 2018 – K. Skóra, B. Niezabitowska-Wiśniewska, *Flabellum czy calamistrum? I jeszcze jeden, niezwykle intrygujący zabytek...z Dratowa*, în: Barbara Niezabitowska-Wiśniewska, Piotr Łuczkiwicz, Sylwester Sadowski, Marta Stasiak-Cyran, Michael Erdrich (eds.), *Studia Barbarica. For Professor Andrzej Kokowski on his 75th Birthday*, vol. II, Lublin, 2018, p. 130-180.

STOIAN 2022 – V. Stoian, *Descoperiri de excepție de la Siliștea – popină, jud. Brăila. Campania anului 2021*, în: Brăila 654. Număr editat de Muzeul Brăilei „Carol I”, la 20 ianuarie 2022, cu prilejul zilei municipiului Brăila, Brăila, 2022, p. 16.

STOYANOVA 2021 – A. Stoyanova, *Ob odnom tipe naborov bus iz zhenskikh pogrebenii rimskogo vremeni predgornogo Kryma*, Problemy istorii, filologii, kul'tury 4 (2021), p. 92-120.

ȘERBĂNESCU 2020 – Done Șerbănescu, *Arheologia comunei Chirnoși, Călărași*, 2020.

ȘOVAN 2013 – O. L. Șovan, *Repertoriul arheologic al județului Botoșani*, Bibliotheca Archaeologica „Hierasus” Monographica IV, Botoșani, 2013.

TRUFANOV 2010 – A. A. Trufanov, *Pogrebeniya III v. n. e. na yugo-zapadnoi okraine Ust'-Al'minskogo nekropolya*, Stratum plus 4 (2010), p. 145-195.

UNTARU & MORINTZ 1962 – G. Untaru, S. Morintz, *Mormânt sarmatic descoperit în orașul Focșani*, SCIV 13 (1962), 1, p. 157-163.

URSULESCU 2004 – N. Ursulescu, *Considérations sur les relations des sarmates avec les gèto-daces entre Sireth et Pruth*, în: *Thracians and Circumpontic World. Proceedings of the Ninth International Congress of Thracology, Chișinău-Vadul lui Vodă, 6-11 September 2004*, vol. III, Chișinău, 2004, p. 54-60.

URSULESCU & KOGĂLNICEANU 2002-2004 – N. Ursulescu, R. Kogălniceanu, *Necropola sarmatică de la Isaiia (c. Răducăneni, j. Iași). Date preliminare*, CercetIstIași S. N. 21-23 (2002-2004), p. 27-58.

URSULESCU *et alii* 2021 – N. Ursulescu, V. Sîrbu, L. Oța, +P. Șadurschi, M. Diaconescu, *Mormintele sarmatice de la Prăjeni (județul Botoșani)*, MCA (serie nouă) 17 (2021), p. 165-199.

VRABIE 1978-1979 – M. Vrabie, *Probota-Iași. Noi contribuții la cercetările arheologice de suprafață*, CercetIstIași S. N. 9-10 (1978-1979), p. 237-245.

ZAHARIA & ZAHARIA 1962 – E. Zaharia, N. Zaharia, *Sondajul de salvare din necropola de la Probota (r. și reg. Iași)*, MCA 8 (1962), p. 599-608.

ZAHARIA & ZAHARIA 1974 – N. Zaharia, E. Zaharia, *Contribuții privind rezultatele unor cercetări arheologice în Câmpia Jijiei superioare din județul Botoșani*, în: *Din trecutul județului Botoșani. Comunicări prezentate la sesiunea științifică organizată de muzeu 9-11 februarie 1973 la Botoșani*, Botoșani, 1974, p. 134-155.

ZAHARIA, PETRESCU-DÎMBOVIȚA & ZAHARIA 1970 – N. Zaharia, M. Petrescu-Dîmbovița, E. Zaharia, *Așezări din Moldova. De la paleolitic până în secolul al XVIII-lea*, București, 1970.

LIST OF ILLUSTRATION

Pl. I. 1-7. Ciulnița G. 1B (after RENȚA 2016).

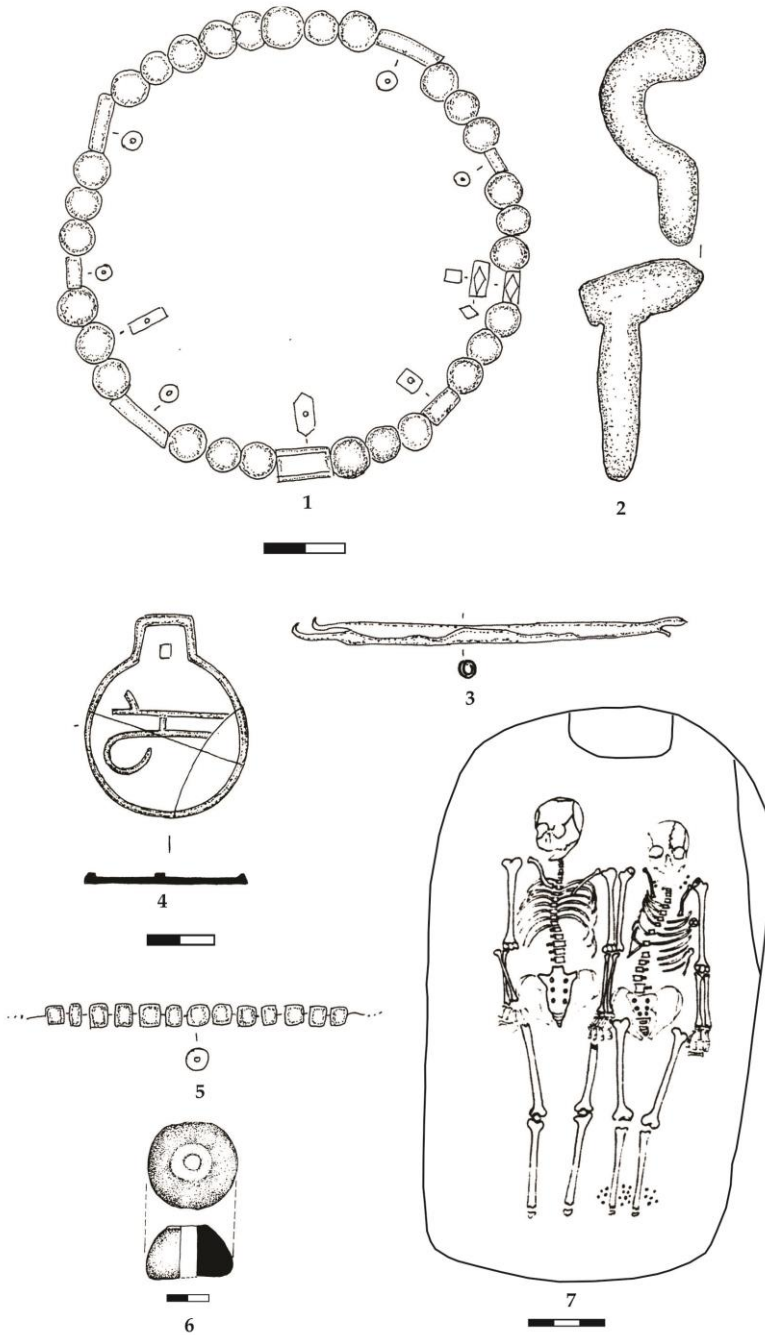
Pl. II. 1-7. Isaiia G. 14 (after URSULESCU & KOGĂLNICEANU 2002-2004).

Pl. III. 1. Probota G. 9 (after ZAHARIA & ZAHARIA 1962); 2. Isaiia G. 15 (after URSULESCU & KOGĂLNICEANU 2002-2004); 3. Târgșor G. 184 (after DIACONU 1965); 4. Luciu (after DRĂMBOCIANU 1974); 5. Isaiia G. 14 (after URSULESCU & KOGĂLNICEANU 2002-2004); 6. Ciulnița G. 1B (after RENȚA 2016); 7. Giurcani T. 2 G. 1 (after BUZDUGAN 1982); 8. Chirnoși G. 31 (1988) (after ȘERBĂNESCU 2020).

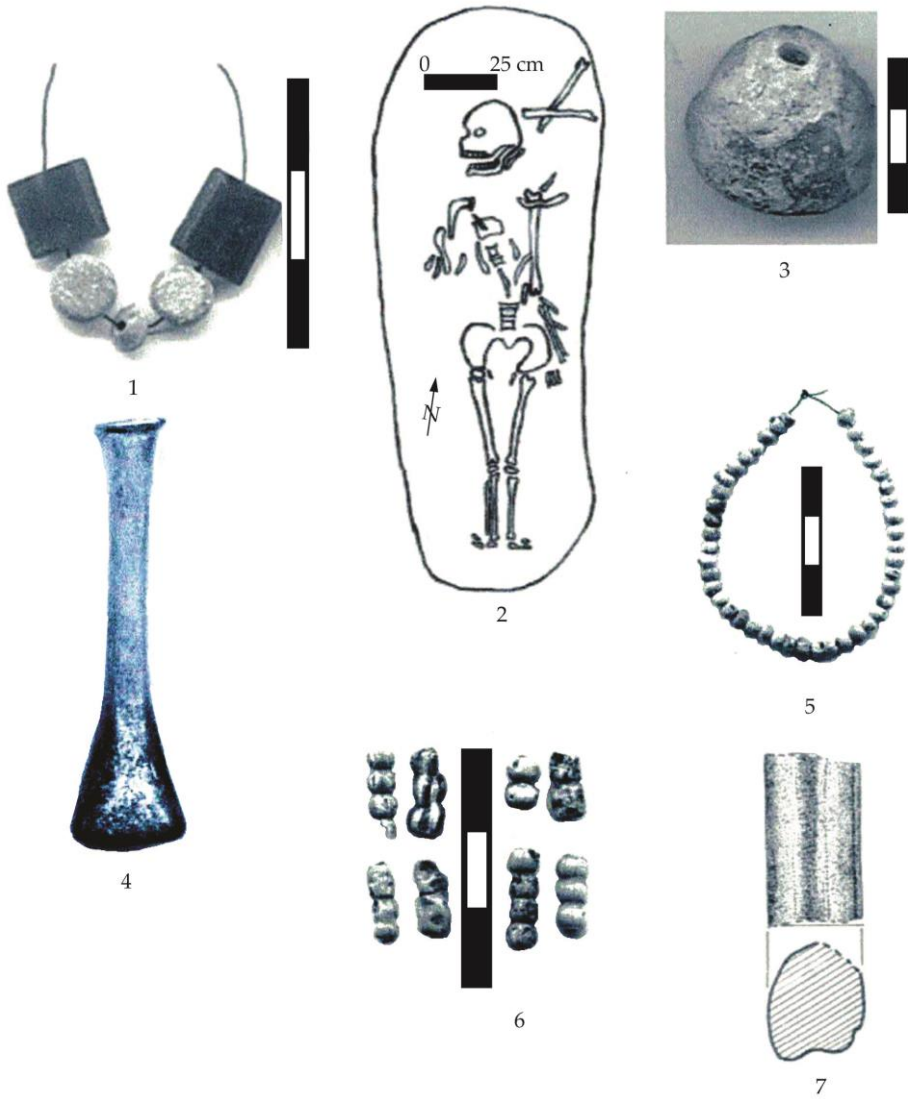
Pl. IV. 1. Prăjeni - Țarnă G. 9 (after URSULESCU *et alii* 2021); 2. Prăjeni - Alimândra T. III G. 3 (after URSULESCU *et alii* 2021); 3. Bucu G. 6 (after SÎRBU *et alii* 2014); 4. Cristești (after ZAHARIA, PETRESCU-DÎMBOVIȚA & ZAHARIA 1970); 5. Giurcani T. 2 G. 1 (after BUZDUGAN 1982); 6. Ripiceni G. 1 (after DIACONESCU 2013); 7. Vorniceni G. 2 (after DIACONESCU 2013); 8. Ghermănești (after MITREA 1975); 9. Epureni (after Zaharia, PETRESCU-DÎMBOVIȚA & ZAHARIA 1970); 10. Grădiștea G. 9 (after OȚA & SÎRBU 2009); 11. Ștefănești (after ZAHARIA, PETRESCU-DÎMBOVIȚA & ZAHARIA 1970); 12. Peicani (after PALADE 1981, without scale); 13. Vădeni (after PALADE 1981, without scale); 14. Liveni G. 2 (after DIACONESCU 2013).

Pl. V. 1-6. Peicani (after PALADE 1981, without scale); 7-10. Grădiștea G. 9 (after OȚA & SÎRBU 2009).

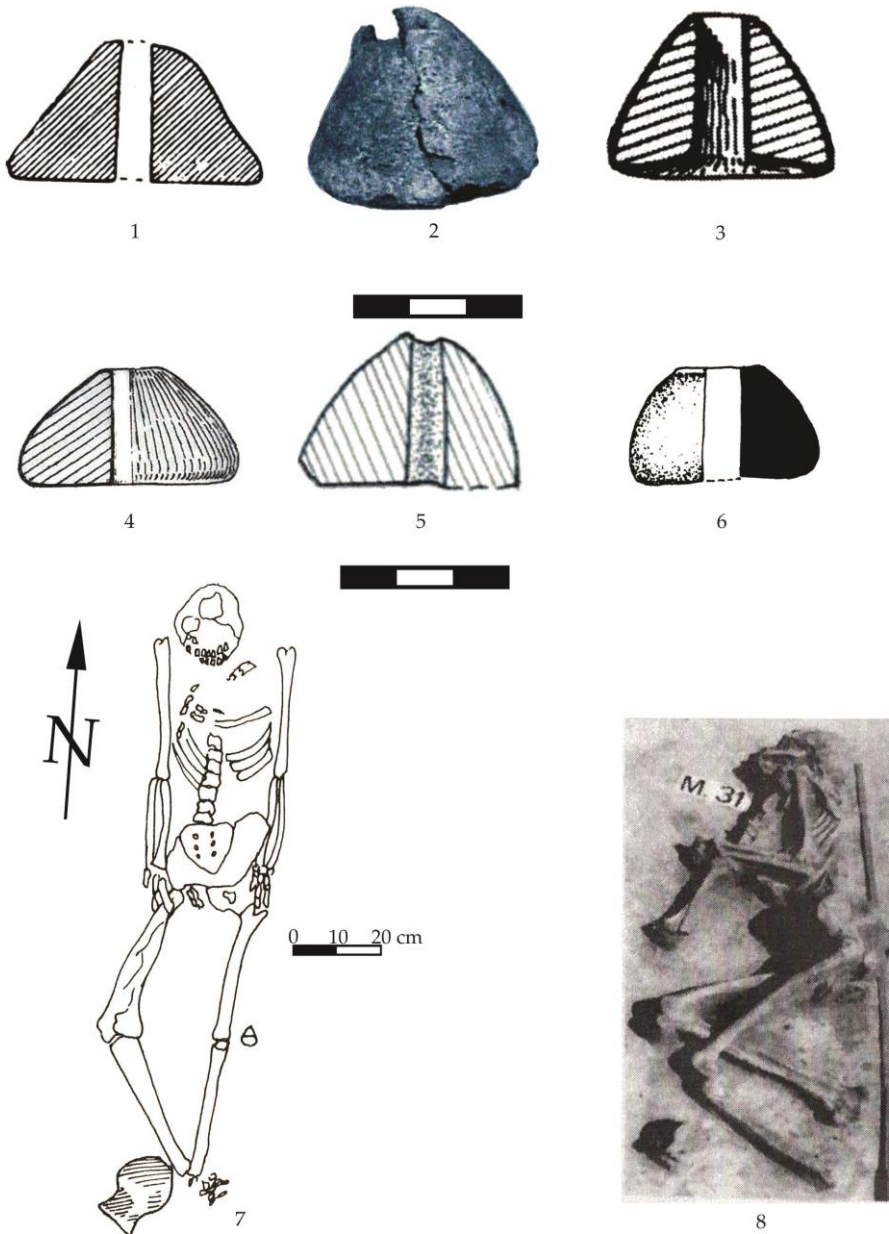
Pl. VI. 1-15. Prăjeni - Țarnă G. 9 (after URSULESCU *et alii* 2021).



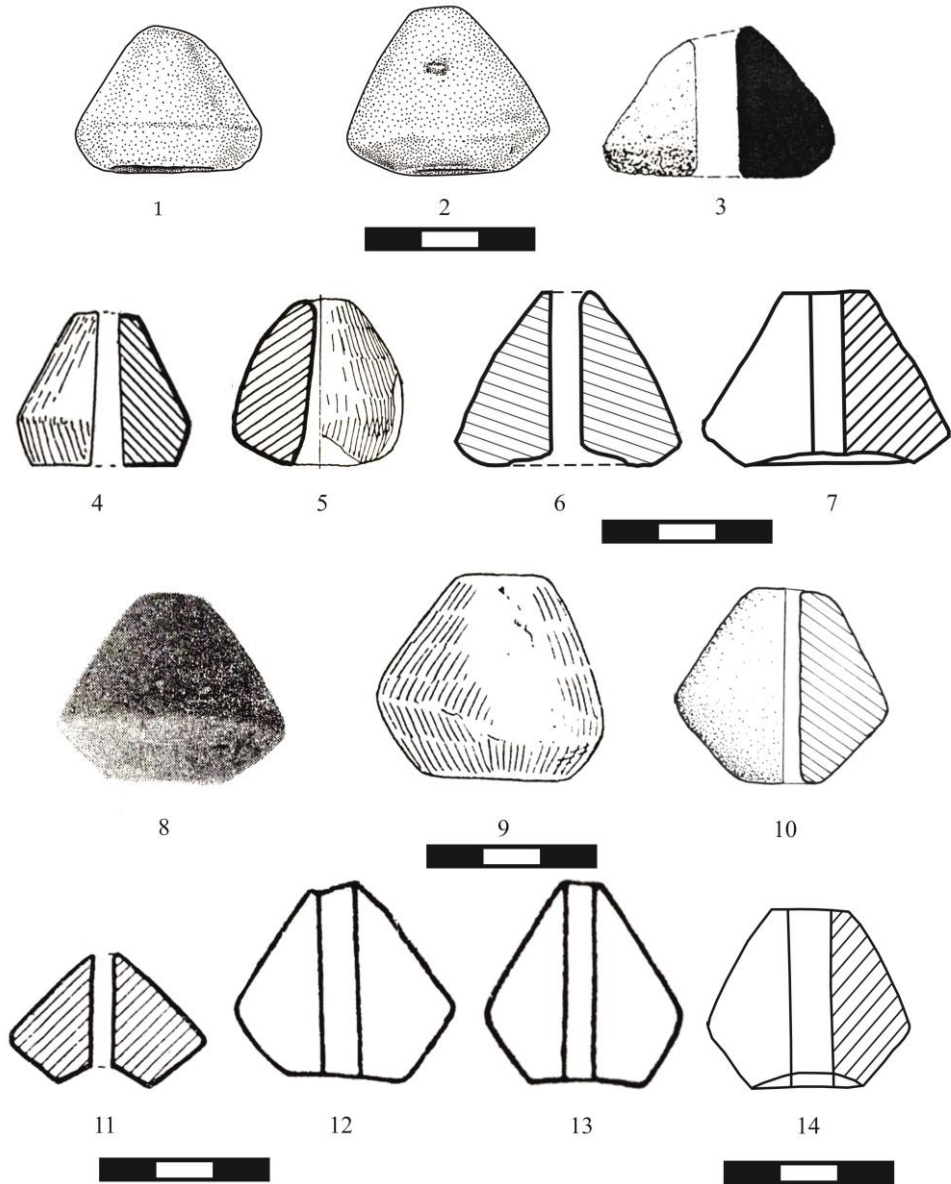
Pl. I. 1-7. Ciulnița M. 1B (după Rența 2016).



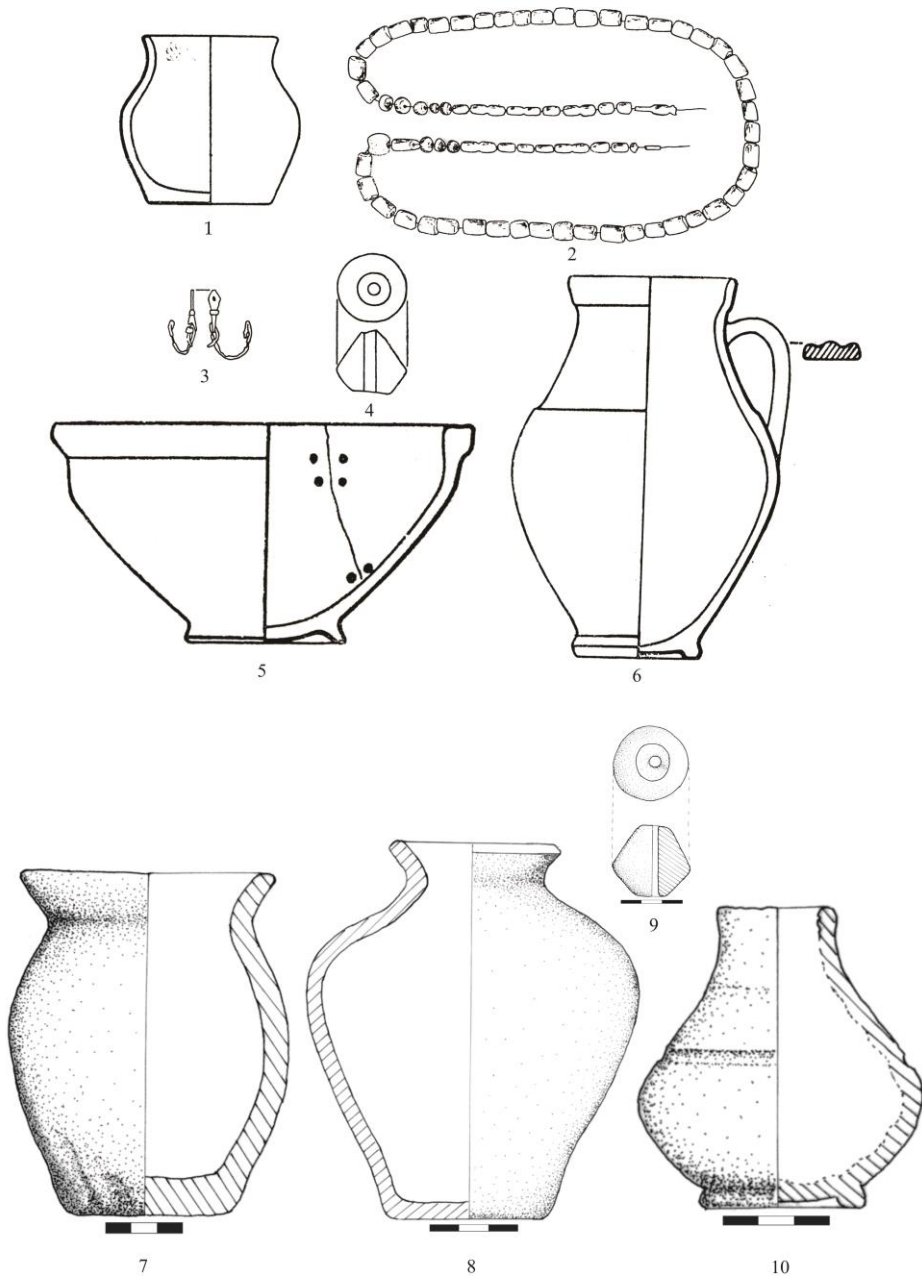
Pl. II. 1-7. Isaiia M. 14 (după Ursulescu, Kogălniceanu 2002-2004).



Pl. III. 1. Probota M. 9 (după Zaharia, Zaharia 1962); 2. Isaiia M. 15 (după Ursulescu, Kogălniceanu 2002-2004); 3. Târgșor M. 184 (după Diaconu 1965); 4. Luciu (după Drâmbocianu 1974); 5. Isaiia M. 14 (după Ursulescu, Kogălniceanu 2002-2004); 6. Ciulnița M. 1B (după Rența 2016); 7. Giurcani T. 2 M. 1 (după Buzdugan 1982); 8. Chirnoși M. 31 (1988) (după Șerbănescu 2020).



Pl. IV. 1. Prăjeni-Țarnă M. 9 (după Ursulescu *et alii* 2021); 2. Prăjeni-Alimândra T. III M. 3 (după Ursulescu *et alii* 2021); 3. Bucu M. 6 (după Sirbu *et alii* 2014); 4. Cristești (după Zaharia, Petrescu-Dîmbovița, Zaharia 1970); 5. Giurcani T. 2 M. 1 (după Buzdugan 1982); 6. Ripiceni M. 1 (după Diaconescu 2013); 7. Vorniceni M. 2 (după Diaconescu 2013); 8. Ghermănești (după Mitrea 1975); 9. Epurenți (după Zaharia, Petrescu-Dîmbovița, Zaharia 1970); 10. Grădiștea M. 9 (după Oța, Sirbu 2009); 11. Ștefănești (după Zaharia, Petrescu-Dîmbovița, Zaharia 1970); 12. Peicani (după Palade 1981, fără scară); 13. Vădeni (după Palade 1981, fără scară); 14. Liveeni M. 2 (după Diaconescu 2013).



Pl. V. 1-6. Peicani (după Palade 1981, fără scară); 7-10. Grădiștea M. 9 (după Oța, Sirbu 2009).



Pl. VI. 1-15. Prăjeni-Țarnă M. 9 (după Ursulescu *et alii* 2021).