

CERAMICĂ ANTICĂ DESCOPERITĂ LA COSTINEȘTI PUNCTUL „PESCĂRIE”

Livia BUZOIANU*
Claudiu MUNTEANU*

Cuvinte-cheie: *amfore, ulcior amforoidal, epocă elenistică, epocă romană.*

Keywords: *amphorae, amphora-like pitcher, Hellenistic epoch, Roman epoch.*

Rezumat: *Articolul prezintă mai multe fragmente amforice de epocă greacă (elenistică) și romană, recuperate cu ocazia unor periegeze la Costinești – punctul „Pescărie”. Piesele fac parte din colecția Muzeului Național Brukenthal din Sibiu. Starea fragmentară a pieselor permite doar recunoașteri generale privind tipologia și cronologia lor.*

Fragmentele elenistice se încadrează în limitele secolelor IV-III (eventual și II) a.Chr. Recunoaștem forme și argile atribuite Heracleei Pontice, Thasos-ului și cercului thasisn; altele sunt de Menda, Rhodos (posibil lucrate la Cnidos) și Cos.

Fragmentele ceramice de epocă romană, în număr mai mic, aparțin tipurilor din argile deschise la culoare, cu gât strâmt și bază tubulară (Șelov tip B/Opaiț tip I E), de epocă romană-timpurie și tipului LRA 1, din sec. VI p.Chr.

Abstract: *The article presents an amount of Greek (Hellenistic) and Roman epoch amphorae fragments, recovered on occasion of some surface investigations at Costinești - point "Pescărie". The pieces are part of the Brukenthal National Museum collections in Sibiu. Their fragmentary status only allows general observations regarding their typology and chronology.*

The Hellenistic fragments are dated within the limits of the 4th-3rd (eventually also the 2nd) cent. BC. Shapes and clays attributed to Herakleia Pontike and to the Thassian circle can be recognized; others are of Menda, Rhodes (possibly made in Knidos) and Kos origin.

The less numerous Roman epoch ceramics fragments belong to the brighter colored clay types, with narrow neck and tube-shaped basis (Shelov type B / Opaiț type I E) from the early Roman epoch and to the LRA 1 type from the 6th cent. AD.

* Livia BUZOIANU: Muzeul de Istorie Națională și Arheologie Constanța; e-mail: liviabuzoianu@yahoo.com.

* Claudiu MUNTEANU: Muzeul Național Brukenthal, Piața Mare nr. 4-5, Sibiu; e-mail: munclaiul@gmail.com.

În colecția Muzeului Național Brukenthal se află mai multe fragmente ceramice antice descoperite în tâmplător la Costinești, în punctul „Pescărie”, cu ocazia unei periegeze efectuate în anul 2001. Punctul este situat pe malul mării, la Nord de stațiune (Fig. 1) și este cunoscut în literatura de specialitate. Pe terasa din fața epavei „Evangelhia” a fost descoperită o mare cantitate de fragmente ceramice. Pentru colecția muzeului au fost selectate doar formele de bază. Cu ocazia periegezei a fost recuperată și o monedă divizionară de bronz emisă în timpul domniei împăratului Constantius II (337-361 p.Chr.). Ceramică a fost descoperită și pe plajă, la baza terasei, ajunsă acolo datorită erodării malului. Din informațiile oferite de localnici s-au mai găsit de-a lungul timpului și alte obiecte căzute din faleză între care și un opaiț.

În zona localităților Costinești și Schitu au fost identificate mai multe situri arheologice¹ cu materiale din diverse epoci². S-au putut contura trei zone principale litorale³:

1. Așezările din jurul lacului Schitu/Costinești:

- locuire epipaleolitică suprapusă de alta greco-romană pe malul de Nord al lacului (Boroneanț 1977);
- așezare neolitică la SE de sat (Galbenu 1971);
- urme de locuire greacă pe malul de Sud al lacului (Irimia 1980);
- zona din vestul lacului („mamelonul”) cu materiale din mai multe epoci istorice. Cele mai multe atestă aici o așezare greco-elenistică. Identificată de R. Vulpe 1934 și 1935, existența așezării a fost confirmată de sondajele arheologice efectuate de V. Canarache în anii 1956-1957⁴ și de bogăția materialelor recuperate și publicate de Horia Slobozeanu și Ioan Țicu în 1966. Așezarea greco-elenistică, a cărei durată de viață a fost stabilită între 350-100 a. Chr.,⁵ a fost suprapusă ulterior de o așezare romană. Cei mai mulți cercetători înclină să localizeze aici antica *Parhenopolis*

¹ În Repertoriul Arheologic Național localitatea Costinești este înregistrată cu următoarele coduri: 60749.01 – așezarea la cca. 250 m Nord de Pescărie; epoca elenistică și romană; 60749.02 – așezare elenistică la cca. 2 km NE de intersecția șoselei naționale Constanța-Mangalia; 60749.03 – așezare neolitică și romană.

² Pentru materialele descoperite vezi VULPE 1934, p. 209; VULPE 1935, p. 185-189; CANARACHE 1957, p. 378, 380; SLOBOZIANU 1959a, p. 735-752; SLOBOZIANU 1959b, p. 285; SLOBOZIANU & ȚICU 1966, p. 679-702; GRAMATOPOL & POENARU BORDEA 1969, p. 260-266 și cat. 1114-1170; GALBENU 1971, p. 237-246; RĂDULESCU 1976, p. 101-102 (= PARASCHIV 2002-2003, p. 187); COVACEF 1976, p. 192-193; BORONEANȚ 1977, p. 322-323; IRIMIA 1980, p. 96-97, nr. 9; AVRAM 1988, p. 287-313; IRIMIA 1991, p. 114-115 și nr. 43; IRIMIA 2006, p. 129-130; CHIRIAC & HONCU 2015, p. 233-247. Amintim aici și tezaurele monetare descoperite la Costinești și Schitu: MITREA 1970, p. 131-137 (Costinești; denari romani republicani); CUSTUREA & TALMAȚCHI 2011, p. 185-187 (Costinești; denari romani republicani și imperiali); p. 324-325 (Schitu; piese coloniale grecești).

³ Pentru cele trei zone arheologice și plasarea lor în teren, vezi SLOBOZIANU & ȚICU 1966, p. 680, fig. 1, reluată de noi ca fig. 2 în acest articol.

⁴ Sondajele din jurul localității Costinești și în satul Schitu precum și la 2 km spre vest în apropierea șoselei Constanța-Mangalia îl determină pe Canarache să presupună existența a două așezări de epocă elenistică suprapuse de așezări romano-bizantine (CANARACHE 1957, p. 378, 380). În fapt sondajele Canarache confirmă existența așezării greco-elenistică semnalate deja de Vulpe 1934, 1935 și H. Slobozianu și identifică o așezare nouă în apropierea șoselei Constanța-Mangalia (marcată de SLOBOZIANU & ȚICU 1966, fig. 1).

⁵ AVRAM 1988, p. 290.

menționată de Plinius cel Bătrân și Eutropius⁶;

- la extremitatea de Est a satului Schitu sunt identificate „digurile unui port săpat în stâncă” (Canarache 1957);

- o locuire antică este semnalată la Costinești; materiale grecești recuperate nu au putut fi însă atribuite unui eventual complex arheologic (probabil groapă?; Irimia 2006).

2. Punctul Pescărie (sau Mânăstirea), la 1 km Nord de satul Schitu (Vulpe 1934; Slobozianu & Țicu 1966). Reținem aici informația din Vulpe 1934, p. 209: „Într-un singur punct s-a dat peste urme mai vechi, elenistice. Este vorba de *un depozit de cioburi de amfore*, deasupra râpei de lângă Pescărie, la cca. 500 m la Nord de Costinești. S-au scos de acolo cantități foarte mari de cioburi de amfore dintre care peste 80 prezintă ștampile în majoritate thasiene. Împreună cu aceste fragmente ceramice s-a găsit și o fibulă de bronz de tip tracic.”(s.n.)⁷.

3. Așezarea de la Tuzla-Far, identificată ipotetic cu vechiul *Stratonis turris*⁸; aflată la cca. 5 km Nord de Schitu (Slobozianu 1959; Slobozianu & Țicu 1966; Irimia 1991; Chiriac & Honcu 2015).

Ulterior periegezei din 2001, două reveniri la Costinești au ocazionat noi observații.

În anul 2003, într-una din intervențiile efectuate cu scopul desfacerii plaselor, la circa 600 metri travers de mal și la aproximativ 250 metri sud de epava navei „Evanghelia”, pescarii scafandri au descoperit scheletul unei ambarcațiuni antice din lemn⁹.

În anul 2006, cu ocazia unei alte vizite în zonă, a fost remarcată intervenția cu mijloace mecanice asupra falezei din punctul „Pescărie”, fiind create două terase pentru montarea unui sistem antieroziv sub forma unor plase din material plastic. Cu această ocazie s-au conturat mai multe complexe în pereții teraselor, sub forma unor gropi menajere. Acestea erau umplute cu pământ negru, având cenușă, pietre, oase de animale și ceramică antică. De asemenea, ceramică antică se afla împrăștiată de-a lungul celor două terase. Complexele, în număr de peste 20, erau așezate liniar, orientate Nord-Sud, și reprezentau probabil gropile menajere de la marginea unei așezări. Există posibilitatea ca așezarea de care se leagă aceste gropi să fi existat pe peninsula astăzi submersă, pe al cărui mal nordic se află epava „Evanghelia”.

Legăm aceste complexe nou observate de materialele recuperate de noi și de „depozitele de cioburi de amfore” la care se referea R. Vulpe în 1934.

⁶ Plinius, *NatHist.* 4 11 (18), 44; Iordannes, *Rom.* 221. Pentru localizare în zona Schitu-Costinești, vezi VULPE 1943, p. 14; CANARACHE 1957, p. 380; SLOBOZIANU & ȚICU 1966, p. 700; AVRAM 1988, p. 290 și n. 19; AVRAM 1999, p. 15 și n. 57.

⁷ La punctul „Mânăstirea”, SLOBOZIANU & ȚICU 1966, p. 679-680 menționează o fibulă tracică (probabil aceeași notată și de VULPE 1934, p. 209), o statueta de plumb cu reprezentarea lui Triton și un vas bizantin.

⁸ Vezi AVRAM 1999, p. 15 și n. 58, 59. Nu ne vom referi la celelalte așezări din zona Tuzla: Tuzla Mare, Tuzla Mică și Tuzla – aeroport; vezi pentru toate IRIMIA 1980, p. 104-105; 1991, p. 115-116 și n. 46-48; 2006, p. 144-145.

⁹ DOBRE 2016, p. 196. Pentru descoperiri submarine în zona Costinești, vezi și PARASCHIV-TALMAȚCHI & CUSTUREA 2015-2016, p. 261, nr. 20 (fragmente de amfore grecești și romane); p. 264, nr. 12 și pl. IX/1 (epavă antică); nr. 12 (epavă medievală); p. 265, nr. 10 (ziduri submerse).

A. CERAMICA DE EPOCĂ GREACĂ

Fragmentele ceramice pe care le catalogăm aparțin unor ambalaje amforice, majoritatea de proveniență greacă. Între ele recunoaștem fragmente din Heracleea Pontică și Thasos (posibil și Menda sau un cerc thasian) databile după profilul lărgit al gâtului (**cat. 1**) sau prezența unei alveole la baza torții (**cat. 2**) în sec. IV a.Chr. Mai multe fragmente aparțin amforelor de Sinope; doar în două cazuri am putea recunoaște piciorul unui exemplar pithoid databil în sec. IV (a doua jumătate a secolului) - începutul sec. III a.Chr. (**cat. 7**) și gâtul ușor gonflat al unui alt exemplar (**cat. 8**) cu o datare largă din sec. IV până în al treilea sfert al sec. III a.Chr. Toarta de Rhodos cu profil arcuit (**cat. 14**) sigur aparține secolului III a.Chr. (iar calitatea argilei ar putea indica un produs rhodian fabricat în Cnidos). Spre aceeași datare (eventual mijlocul sec. III a.Chr.) înclină și toarta **cat. 15** (probabil produs cnidian). Starea fragmentară a pieselor și (cu câteva excepții) absența unor elemente clare cu valoare tipologică și cronologică, ne restrânge posibilitățile de interpretare. Am reține totuși o datare a pieselor în a doua jumătate a sec. IV – sec. III a.Chr. (cu posibile prelungiri și în sec. II a.Chr., dată fiind și prezența unor fragmente de amfore de Cos).

CATALOG

1. Inv. A 10426 (Pl. I/1; V/1).

Fragment gât și toartă amforă Heracleea Pontică. Gât cilindric, buza rulată la exterior; toarta cu arcuire scurtă. Argilă cu incluziuni, intens cărămizie în spărtură.

Dimensiuni: H: 0,125 m; d. păstrat: 0,052 m; diametru toartă 0,038 x 0,02 m.

După profilul ușor lărgit al gâtului exemplarul ar aparține amforelor heracleene pithoide, variantă I-4 la Monakhov 2003, dateate la începutul sec. IV a.Chr. (până în anii 80 – începutul anilor 70 ai secolului).

Vezi Monakhov 2003, p. 130-131 și pl. 88-89.

2. Inv. A 10429 a (Pl. I/2).

Fragment din atașamentul inferior al torții unei amfore de Thasos.

Argilă caracteristică, cu mică în paiete fine; secțiune elipsoidală a torții; alveolă la bază. Alveola poate indica un exemplar timpuriu, de sec. IV a.Chr.

Dimensiuni: Lg.: 0,125 m; lț.: 0,145 m; diametrele torții în secțiune: 0,055 x 0,017 m.

3. Inv. A 10430 (Pl. I/3).

Partea inferioară a pansei unei amfore; corp conic; pereți relativ subțiri; argilă intens cărămizie cu incluziuni rare de mică și nisip; aspră la pipăit. Urme de ardere secundară.

Dimensiuni: H : 0,170 m; D. maxim păstrat: 0,170 m.

Vezi eventual Monakhov 2003, pl. 58/1 (Akanthos) ; 58/3, 4 (pseudo-Thasos).

4. **Inv. A 10422 (Pl. I/4).**

Picior amforă de Thasos ; cilindric ; ușor evazat la bază ; depresiune în talpă. Urme de ardere secundară. Aparține probabil tipului de amfore biconice de Thasos (tipurile II B și C) cunoscute în sec. IV și prima jumătate a sec. III a.Chr.

Dimensiuni: H: 0,093 m; D. bazei piciorului: 0,055 m.

Vezi Monakhov 2003, p. 73.

5. **Inv. A 10409 (Pl. I/5).**

Fragment toartă amforă de Thasos (fragmentul face parte din partea înaltă a torșii). Argilă gălbuie cu incluziuni fine de mică. Secțiune elipsoidală.

Dimensiuni: H: 0,093 m; diametrul torșii: 0,052 x 0,023 m.

6. **Inv. A 10420 (Pl. I/6; V/6).**

Fragment toartă amforă ; Menda sau cerc thasiene (?). Toartă lată, cu arcuire largă. Argilă brun-cărămizie ; incluziuni mari de mică în paiete și altele de culoare neagră. Angobă gălbuie la exterior.

Dimensiuni: Lg.: 0,045 m; diametrul torșii: 0,42 x 0,021 m.

Fragmentul poate aparține, eventual tipului târziu de amfore de Menda, respectiv II C, care se datează în al doilea și al treilea sfert al sec. IV a.Chr. și chiar la începutul ultimului afert al secolului.

Vezi Monakhov 2003, p. 93-95 și pl. 64-65.

7. **Inv. A 10423 (Pl. I/7).**

Fragment partea inferioară a unei amfore; bază largă; picior cu profil cilindric, ușor evazat. Argilă intens cărămizie cu incluziuni. Piciorul poate aparține unei amfore pithoide.

Tipul pithoid este cunoscut pentru amfore din cercul thasian (Monakhov 2003, pl. 57/5) sau Menda (*tot acolo*, pl. 59 și 61), dateate în sec. V a.Chr. În cazul nostru avem însă în vedere un exemplar de Sinope, tipurile I A (Monakhov 2003, pl. 100/2), II A (pl. 101/4, 5) sau II E (pl. 102/6-7).

Putem reține unul din tipurile II A sau E databile în a doua jumătate a sec. IV sau sec. IV – începutul sec. III a.Chr.

După profil ne putem gândi și la un eventual produs Peparethos II (Solocha I). Vezi Empereur & Garlan 1992, p. 22, fig. 12; Doulgeri-Intzessiloglou & Garlan 1990, p. 387, fig. 35; Monakhov 2003, pl. 71.

Argila însă, diferă de cea gălbuie recunoscută pentru amforele Solocha I.

Dimensiuni: H: 0,075 m; lț.: 0,093 m; diametrul bazei: aprox. 0,073 m.

8. **Inv. A 10425 (Pl. I/8; V/8).**

Gât și buză amfore Sinope; gât cu profil ușor gonflat; buză rulată la exterior. Argilă bej-gălbuie cu incluziuni de culoare neagră.

Dimensiuni: H: 0,072 m; D: 0,06 m.

Asemănător tipurilor II E și III C al amforelor de Sinope, databile din al II-lea sfert al sec. IV a.Chr. și în sec. III a.Chr. (III C-1, III C-2, al treilea sfert al sec. III a.Chr.).

Vezi Monakhov 2003, p. 159 și pl. 103-104.

9. Inv. A 5855 (nr. vechi 13140) (Pl. II/9; V/9).

Fragment pansă amforă ; caracteristicile argilei de Sinope.

Dimensiuni: H: 0,21 m; lț.: 0,19 m.

10-13. Inv. A 10411; A 10414; A 10404; A 10413 (Pl. I/10-13).

Mai multe fragmente toarte amfore de Sinope; secțiune elipsoidală.

Argilă caracteristică produselor sinopeene.

Inv. A 10411: Lg.: 0,11; D: 0,045 x 0,034;

Inv. A 10414: Lg.: 0,067; D.: 0,038 x 0,026;

Inv. A 10404: Lg.: 0,10; D: 0,049 x 0,027;

Inv. A 10413: Lg.: 0,048; D.: 0,042 x 0,031.

14. Inv. A 10417 (Pl. II/14; V/14).

Toartă amforă; după profil rhodiană; secțiune circulară; arcuită.

Argila prezintă caracteristicile produselor cnidiene: bej-gălbuie, cu incluziuni fine; angobă gălbuie; neștampilată. Poate fi un produs de Rhodos, fabricat într-un atelier cnidian. După arcuire, sec. III a.Chr.

Dimensiuni: H: 0,078; Lg.: 0,083; D. toartă: 0,092.

15. Inv. A 10416 (Pl. II/15; V/15)..

Toartă amforă elenistică ; probabil produs de Cnidos. Argilă cărămie cu angobă ușor brună la exterior.

Dimensiuni: Lg.: 0,11; lț.: 0,045; gr.: 0,028.

Monakhov 2003, p. 109-110 și pl. 77 (tip II F) – mijlocul sec. III a.Chr.

16. Inv. A 10427 (Pl. II/16; V/16).

Toartă amforă elenistică; după profil, toarta cade perpendicular pe umerii vasului. Argilă asemănătoare amforelor de Cnidos, cu incluziuni fine în compoziție ; formă elipsoidală în secțiune.

Dimensiuni: Lg.: 0,097; gr.: 0,042; diametru toartă: 0,048 x 0,017.

17-19. Inv. A 10426 (Pl. III/17-19).

Mai multe toarte fragmentare ale unei(-or) amfore de Cos; toarte bifide; unul din fragmente (A 10402) păstrează și arcuirea în unghi drept.

Posibil ca două dintre ele (A 10402 și 10405) să fi aparținut aceluiași vas.

Argilă de culoare deschisă (gălbuie) la exterior.

Inv. A 10402; dimensiuni: Lg.: 0,155; Lț.: 0,051;

Inv. A 10403; dimensiuni: Lg.: 0,125; Lț.: 0,048;

Inv. A 10405; dimensiuni: Lg.: 0,103; Lț.: 0,053.

CERAMICĂ DE EPOCĂ ROMANĂ

Este reprezentată printr-un număr mai mic de artefacte: 3 fragmente amforice (baze și gât), la care se adaugă 5 torți și un fragment de ulcior amforoidal¹⁰.

Fragmentele amforice (**cat. 20 și 21**) aparțin unor exemplare de Heracleea Pontică. Zeest le descrie ca amfore din argilă deschisă la culoare, cu corpul îngust și alungit, de sec. I p.Chr.¹¹ Șelov le încadrează în tipul B și le stabilește o datare între a doua jumătate a sec. I și prima jumătate a sec. II p.Chr.¹² La același tip se referă și Opaïț & Paraschiv 2013¹³ și îl ilustrează cu un vas întreg descoperit la Noviodunum. Forma o regăsim la Vnukov 2003 și 2004¹⁴ în tipul S IV A2 și Opaïț 2011, subtipul I E¹⁵. Este recunoscută producția lor în Heracleea Pontică. Amforele se caracterizează prin gât cilindric îngust, corp fusiform și baza îngustă, tubulară. În funcție de profilul bazei Opaïț recunoaște două variante: una cu baza tubulară ușor evazată și cealaltă cu baza cilindrică¹⁶. Ambele se recunosc în fragmentele recuperate la Costinești. Vnukov 2004 stabilește evoluția formei (tipurile III și IV) din sec. I a.Chr. până în sec. III p. Chr.¹⁷ Pe baza descoperirilor din zona vest și nord-pontică Opaïț datează subtipul I E în perioada de domnie a lui Traian¹⁸. Analogii pentru piese aflăm în necropola tumulară de la Histria, tumulul XXX, 6-8 și pl. 99 (cu inventar datat în a doua jumătate a sec. I p.Chr.) și tumulul XVI, 1-24 și pl. 79 datat prin cele 24 de amfore în sec. I-II p.Chr.¹⁹ Tot dintr-o zonă de necropolă este exemplarul descoperit la Mangalia (Neptun) împreună cu mai multe vase de sticlă și un opaiț cu volute, piese datate la sfârșitul sec. I – începutul sec. II p.Chr.²⁰

Al treilea fragment amforic (**cat. 22**) se referă la un exemplar de tipul LRA1. Fragmentul se caracterizează printr-o nervură circulară pe gât, la nivelul de prindere al torților și un diametru al gurii de aproape 11 cm. Producția acestor amfore e localizată într-o zonă mai largă din NE Mării Mediterane, zonă care include între altele Cilicia și insula Cipru²¹. Pentru o posibilă producție ciliciană se pronunță Andrei Opaïț, identificând toponimul Korikos pe un fragment de

¹⁰ Mulțumim pe această cale d-lui Andrei Opaïț, care cu amabilitate și promptitudine, ne-a oferit îndrumări și informații bibliografice utile.

¹¹ ZEEST 1960, p. 110 și pl. XXIX/66.

¹² ȘELOV 1986, p. 397 și fig. 1/b

¹³ OPAIȚ 2013, p. 319; p. 330, fig. 5. Numărul vaselor de acest tip din zona gurilor Dunării trebuie să fi fost destul de mare; vezi PARASCHIV-TALMAȚCHI & CUSTUREA 2015-2016, p. 261 și pl. VII/1 (amfore fragmentare de la Gura Portiței).

¹⁴ VNUKOV 2004, p. 407-415.

¹⁵ OPAIȚ 2011, p. 457.

¹⁶ OPAIȚ 2011, p. 457.

¹⁷ VNUKOV 2004, p. 414-415 și fig. 7; variantei S IV A2 îi corespunde fig. 7/5-6. Formele de la Costinești le recunoaștem în fig. 7/6.

¹⁸ OPAIȚ 2011, p. 457.

¹⁹ Vezi precizări cu privire la aceste amfore în *Histria II*, p. 204-206.

²⁰ ICONOMU 1968, p. 254 și fig. 29.

²¹ Pentru ateliere de producție a amforelor LRA 1 în sudul insulei Cipru se pronunță Winther Jacobsen 2004, p. 143-148.

amforă LRA1 descoperit la Histria²². Circulația acestor amfore este stabilită în sec. IV-VI p.Chr. Pentru Dobrogea exemplarele sunt atestate de la începutul sec. IV până la sfârșitul sec. VI p.Chr.²³ Apropiem exemplarul de la Costinești de amforele descoperite la Histria²⁴, Tomis²⁵ și Troesmis²⁶, toate datate în sec. VI p.Chr.²⁷

Adăugăm categoriei amforelor și un număr de cinci torți (**cat. 23-27**). Toate au aspect lățit, secțiune elipsoidală și prezintă 1-3 caneluri longitudinale. Argilele variază de la bej-gălbui cu incluziuni de culoare neagră (**cat. 24-25**), la intens cărămizie (**cat. 26-27**). În două cazuri (**cat. 26-27**) remarcăm și arcuirea puternică la partea superioară. Cum trăsăturile au caracter pan-roman, nu putem face o recunoaștere a tipului amforic de care au aparținut.

Ultima piesă la care ne vom referi este un fragment de ulcior amforoidal de sec. II-III p. Chr.

Exemplarul de la Costinești este lucrat dintr-o argilă bej-portocalie cu particule fine de mică; corpul este larg, cu pereții subțiri; toarta se prinde în zona diametrului maxim al vasului. Recunoaștem forma într-o piesă întregă de la Callatis aflată într-un complex închis (fântână) și datează din sec. II-III p.Chr.²⁸ În același complex s-au aflat alte două ulcioare fragmentare de același tip.

Incluse în categoria *table pitchers*, vase de acest tip sunt folosite într-un mediu de obicei grecesc la servitul vinului; datarea lor este stabilită în perioada romană timpurie²⁹.

CATALOG

20. Inv. A 10424 (Pl. III/20; V/20).

Fragment partea inferioară și picior amforă. Corp cu profil conic; picior tubular evazat relativ înalt. Argilă bej-gălbuie cu incluziuni fine de mică. Suprafața ușor alburie.

Dimensiuni: H: 0,125 m; D. maxim păstrat: 0,10 m; D. bază: 0,056 (exterior) și 0,033 (interior).

Alexandrescu 1966, p. 198, XXX 6-8 și pl. 99; p. 206, XVI 1-24 și pl. 79; Iconomu 1968, p. 254, fig. 29; Opaïț 2012, p. 457, fig. 16-17; Vnukov 2004, p. 414, fig. 7/6.

21. Inv. A 10421 (Pl. III/21; V/21).

Fragment de amforă. Forma și argila asemănătoare exemplarului A 10424. Picior cilindric relativ înalt, concavitate în talpă. Argilă gălbuie cu ingrediente de culoare neagră.

²² OPAIȚ 2004a, p. 295; pentru un al doilea toponim Korikos în Phamphilia identificarea rămâne discutabilă; vezi *tot acolo*, n. 10.

²³ Vezi OPAIȚ 2004a, p. 294; 2004b, p. 8-9.

²⁴ POPESCU 1976, p. 170, cat. 151 și planșa; OPAIȚ 2004a, p. 295, fig. 4.

²⁵ OPAIȚ 2004a, p. 294, fig. 3.

²⁶ OPAIȚ 2004b, p. 8-9 și pl. 53 (tip LRA1 A4).

²⁷ Pentru răspândirea amforelor LRA1, vezi BĂDESCU 2012, p. 312-316.

²⁸ ICONOMU 1968, p. 250 și fig. 10.

²⁹ OPAIȚ & PARASCHIV 2013, p. 320 și fig. 11; vezi și OPAIȚ 2003, p. 215-218 și fig. 2.

Dimensiuni: H: 0,05 m; D. maxim păstrat: 0,049 m; D. bază: 0,049 (exterior) și 0,032 (interior).

22. Inv. A 10429 (Pl. III/22; V/22).

Fragment gât și toartă de amforă; gât cilindric, puțin înalt; buza îngroșată la exterior. Nervură circulară pe gât (la cca. 2 cm sub buză), la nivelul de prindere al torșilor. Toarta relativ îngustă, aplicată (lipită) de gât. Două caneluri apropiate, inegal aplicate, de-a lungul torșii. Argilă bej-gălbuie cu incluziuni de culoare neagră.

Dimensiuni: H: 0,125 m; D gât: 0,145 m; D gură: 0,11 m.

Analogii: Opaiț 2004a, p. 294-295, fig. 3, 4; 2004b, p. 8-9 și pl. 5.3; Whinther Jacobsen 2004, p. 145 și fig. 5.

23-27. Mai multe fragmente toarte amfore romane.

23. Inv. A 10408 (Pl. III/23).

Toartă amforă; arcuire în unghi drept; canelură de-a lungul torșii. Argila seamănă cu argila amforelor de Sinope.

Dimensiuni: H: 0,09 m; D toartă: 0,05 x 0,026 m.

24. Inv. A 10418 (Pl. III/24).

Fragment toartă; argilă bej-gălbuie cu incluziuni de culoare neagră (asemănătoare argilelor de Sinope); două caneluri longitudinale paralele.

Dimensiuni: H: 0,105 m; D. toartă: 0,038 x 0,022 m.

25. Inv. A 10415 (Pl. IV/25).

Fragment toartă; secțiune elipsoidală; două caneluri longitudinale. Argilă intens cărămizie.

Dimensiuni: H: 0,063 m; D. toartă: 0,057 x 0,024 m.

26. Inv. A 10407 (Pl. IV/26).

Fragment toartă; relativ lată; puternic arcuită. Două caneluri paralele de-a lungul torșii. Argilă intens cărămizie, cu incluziuni de nisip și mică; urme de ardere secundară.

Dimensiuni: H: 0,085 m; D. toartă: 0,053 x 0,032 m.

27. Inv. A 10406 (Pl. IV/27).

Fragment toartă amforă, mult lățită. Trei caneluri paralele de-a lungul torșii. Argilă cărămizie, aspră la pipăit.

Dimensiuni: H: 0,07 m; D. toartă: 0,072 x 0,031 m.

28. Inv. A 10428 (Pl. IV/28; V/28).

Fragment pansă și toartă ulcior amforoidal. Corp larg, cu profil rotunjit și pereți relativ subțiri. La partea inferioară toarta se prinde de vas pe linia diametrului maxim. Toartă lată, cu caneluri paralele longitudinale, atent lucrate. Argilă bej-cărămizie cu incluziuni fine de mică.

Dimensiuni: H: 0,19 m; D. păstrat: 0,187 m; H toartă: 0,095 m.
Analogii: Iconomu 1968, p. 150, fig. 10.

Materialele ceramice recuperate la care ne-am referit sunt în stare fragmentară și aparțin unui interval lung de timp – sec. IV/III a. Chr. – sec. VI p.Chr. Ele se adaugă descoperirilor anterioare din zona Costinești-„Pescărie”, îmbogățind numărul și repertoriul formelor de aici.

BIBLIOGRAFIE

- Abrevieri*
 PATABS III *Production and Trade of Amphorae in the Black Sea*, Pontica 46, Suppl. II, Constanța, 2013.
 REG(BA) *Revue des Études Grecques (Bulletin archéologique)*, Paris.
 TAT J. Eiring and J. Lund (ed.), *Transport Amphora and Trade in the Eastern Mediterranean*, Monographs of the Danish Institute at Athens, vol. 5, 2004.
- Autori*
 ALEXANDRESCU 1966 – P. Alexandrescu, *Necropola tumulară. Săpături 1955-1961*, în: *Histria II*, București, 1966, p. 133-294.
 AVRAM 1988 – A. Avram, *Amfore și țigle ștampilate din colecția „Dr. Horia Slobozianu”*, SCIVA 39 (1988), 3, p. 287-313.
 AVRAM 1999 – *Inscriptions grecques et latines de Scythie Mineure, volume III. Callatis et son territoire*, Bucarest-Paris 1999.
 BĂDESCU 2012 – A. Bădescu, *Oriental Amphorae Type LRA 1 and LRA 2 Discovered at Histria (the Basilica extra muros Sector)*, Pontica 45 (2012), p. 311-328.
 BORONEANȚ 1977 – V. Boroneanț, *Cercetări periegetice pe malul Mării Negre între Constanța și Vama Veche*, Pontica 10 (1977), p. 319-324.
 CANARACHE 1957 – V. Canarache, *Importul amforelor ștampilate la Istria*, București, 1957.
 CHIRIAC & HONCU 2015 – C. Chiriac, Ș. Honcu, *Observații recente asupra așezării antice de la Tuzla-Far (județul Constanța). Evidența ceramică*, Pontica 47 (2015), p. 233-247.
 COVACEF 1976 – Z. Covacef, *Zwei neue bacchische Reliefs aus der Dobrudscha*, Pontica 9 (1976), p. 189-193.
 CUSTUREA & TALMAȚCHI 2011 – G. Custurea, G. Talmațchi, *Repertoriul tezaurilor monetare din Dobrogea*, Bibliotheca Tomitana VII, Constanța, 2011.
 DOBRE 2016 – L. Dobre, *Arheologie subacvatică. Epave din lemn descoperite în România în perioada 1989-2015*, în: S. Mustață (ed.), *Tendențe curente în protecția patrimoniului arheologic în România și Republica Moldova*, Chișinău-Iași, 2016, p. 191-209.
 DOULGERI-INTZESSILOGLOU & GARLAN 1990 – A. Doulgeri-Intzessiloglou, Y. Garlan, *Vin et amphores de Péparèthos et d'Ikos*, BCH 114 (1990), p. 361-389.
 EMPEREUR & GARLAN 1992 – J.Y. Empereur, Y. Garlan, *Les ateliers amphoriques grecs*, în: *Grečeskie amfory/Les amphores grecques*, Saratov, 1992, p. 8-31.
 GALBENU 1971 – D. Galbenu, *Așezarea neolitică de la Costinești*, Pontica 4 (1971), p. 237-246.
 GRAMATOPOL & POENARU BORDEA 1969 – M. Gramatopol, G. Poenaru Bordea, *Amphora Stamps from Callatis and South Dobrudja*, Dacia NS 13 (1969), p. 127-282.
 ICONOMU 1968 – C. Iconomu, *Cercetări arheologice la Mangalia și Neptun*, Pontice 1 (1968), p. 235-268.

IRIMIA 1980 – M. Irimia, *Date noi privind așezările din Dobrogea în a doua epocă a fierului*, Pontica 13 (1980), p. 66-118.

IRIMIA 1991 – M. Irimia, *Noi mărturii arheologice privind a doua epocă a fierului în Dobrogea*, Pontica 24 (1991), p. 97-12.

IRIMIA 2006 – M. Irimia, *Noi descoperiri getice și grecești din Dobrogea și din stânga Dunării*, Pontica 39 (2006), p. 123-168.

MITREA 1970 – B. Mitrea, *Contribuții la studiul circulației monetare în Dobrogea în secolul I î.e.n. Tezaurul de denari romani republicani de la Costinești, jud. Constanța*, Pontica 3 (1970), p. 131-137.

MONAKHOV 2003 – S.Yu. Monakhov, *Grečeskie amfory v Pričernomorjje*, Moskva-Saratov, 2003.

OPAIȚ 2004a – A. Opaïț, *The Eastern Mediterranean Amphorae in the Province of Scythia*, în TAT, p. 293-308.

OPAIȚ 2011 – A. Opaïț, *Amforele din spațiul est-carpatic*, în: S. Sanie, T.-E. Marin (ed.), *Geto-dacii dintre Carpați și Nistru. Secolele II a. Chr. – II p. Chr.*, vol. I, Iași, 2011, p. 445-471.

OPAIȚ & PARASCHIV 2013 – A. Opaïț, D. Paraschiv, *On the Wine, Olive Oil and Fish Supply of the Countryside in Roman Dobroudja (1st-3rd centuries AD)*, în PATABS III, Constanța, 2013, p. 317-333.

PARASCHIV-TALMAȚCHI & CUSTUREA 2015-2016 – C. Paraschiv-Talmațchi, G. Custurea, *Nouvelles données sur les découvertes subaquatiques du littoral roumain*, Pontica 48-49 (2015-2016), p. 241-279.

POPESCU 1973 – Em. Popescu, *Inscripțiile grecești și latine din secolele IV-XIII descoperite în România*, București, 1976.

PARASCHIV 2002-2003 – D. Paraschiv, *Amfore occidentale romane în zona Dunării de Jos*, Pontica 35-36 (2002-2003), p. 177-207.

RĂDULESCU 1976 – A. Rădulescu, *Amfore romane și romano-bizantine din Scythia Minor*, Pontica 9 (1976), p. 99-114.

SLOBOZIANU 1959a – H. Slobozianu, *Considerații asupra așezărilor antice din jurul lacurilor Techirghiol și Agigea*, Materiale 5 (1959), p. 735-752.

SLOBOZIANU 1959b – H. Slobozianu, *Reprezentări din cultul lui Dionysos și al Nimfelor de pe litoralul vestic al Mării Negre*, SCIV 10 (1959), 2, p. 285.

SLOBOZIANU & ȚICU – H. Slobozianu, I. Țicu, *Așezarea antică de la Schitul (reg. Dobrogea)*, SCIV 17 (1966), 4, p. 679-702.

SELOV 1986 – D. B. Šelov, *Les amphores d'argile claire des premiers siècles de notre ère en mer Noire*, BCH, Suppl. 13 (1986), p. 395-400.

VULPE 1934 – R. Vulpe, *Noutăți arheologice dobrogene (1932-1934)*, AnDob. 15 (1934), p. 200-210.

VULPE 1935 – R. Vulpe, *Noutăți arheologice dobrogene*, AnDob. 16 (1935), p. 185-192.

VULPE 1943 – R. Vulpe, *Gerania, Cranea, Ekrene*, Balcania 6 (1943), p. 14-29.

VNUKOV 2003 – S. Yu. Vnukov, *Pričernomorskoe amfory I v.do.n.e.–II v.n.e. (morfologija)*, vol. I, Moscva, 2003 (citată după Opaïț 2011; vezi și REG (BA), tome 120, p. 182, nr. 90).

VNUKOV 2004 – S. Yu. Vnukov, *Pan-Roman Amphora Types Produced in the Black Sea Region*, în TAT, p. 407-415.

WINTHER JACOBSEN 2004 – K. Winther Jacobsen, *Regional Distribution of Transport Amphorae in Cyprus in the Late Roman Period*, în TAT, p. 143-148.

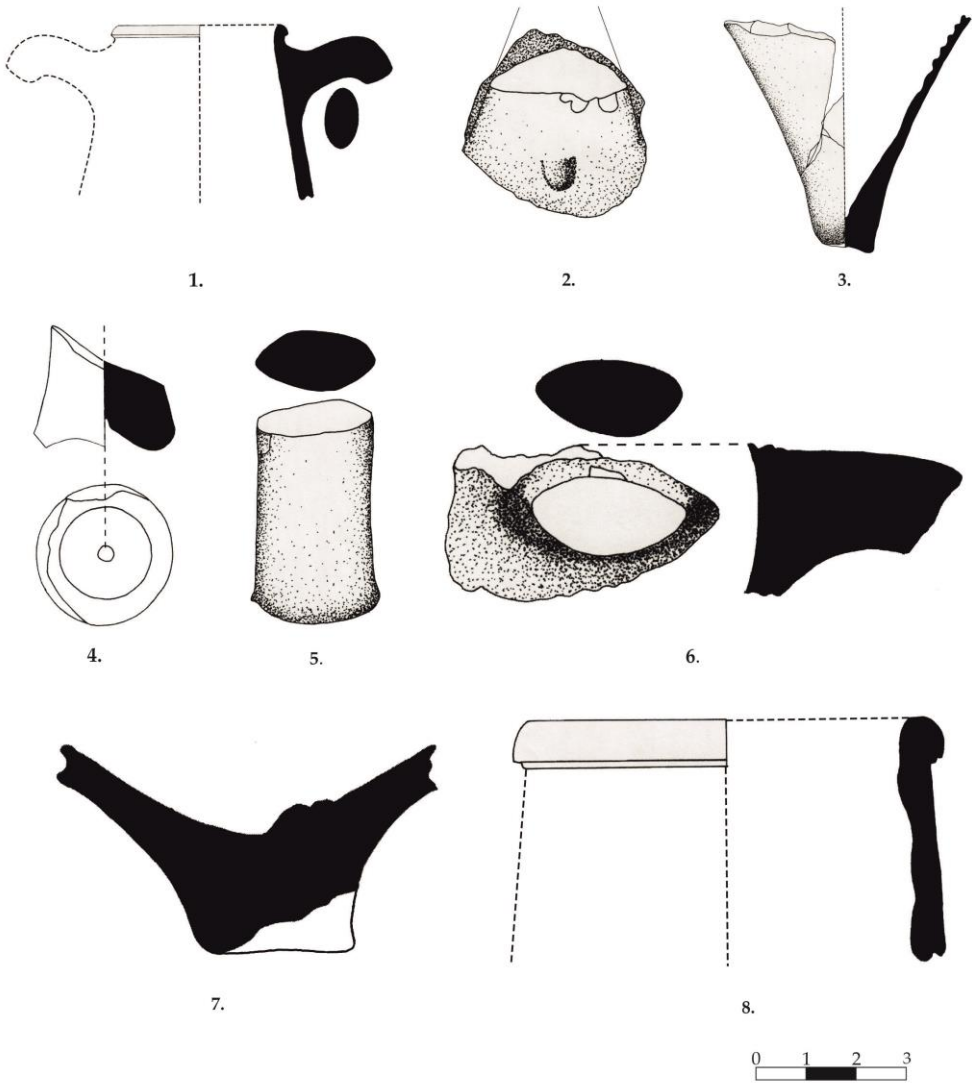
ZEEST 1960 – I. B. Zeest, *Keramičeskaja tara Bospora*, MIA 83 (1960).



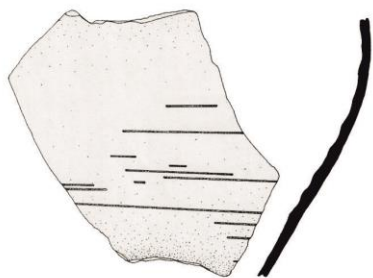
Fig.1.



Fig. 2 – Planul așezării Schitul și al așezărilor antice vecine : A. Stratonis; B. Mănăstirea; C. Schitul; D. Moșneni ; F. mamelonul ; E. punctul neolitic. (după Slobozianu & Țicu 1966, fig. 1)



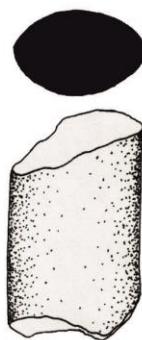
Pl. I.



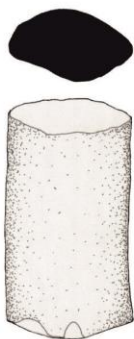
9.



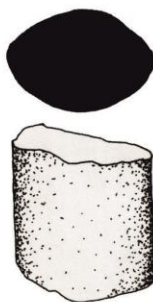
10.



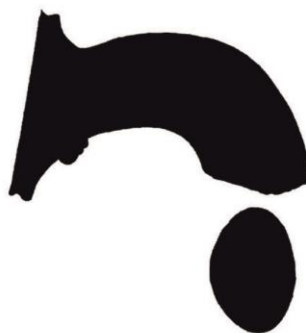
11.



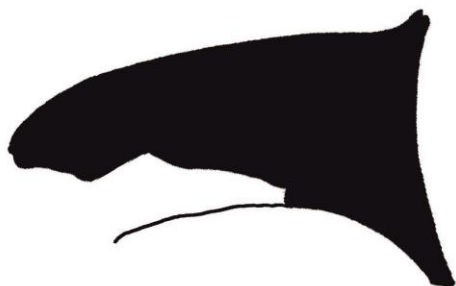
12.



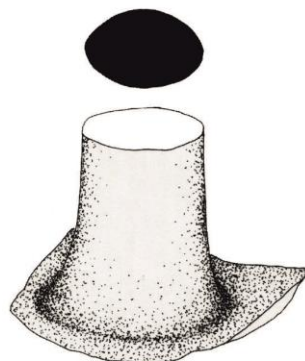
13.



14.



15.



16.

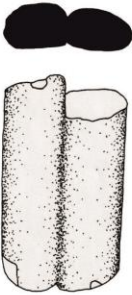




17.



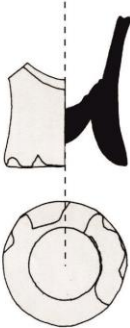
18.



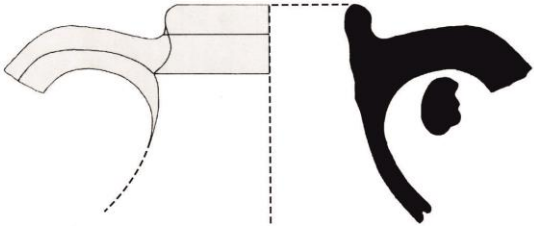
19.



20.



21.



22.



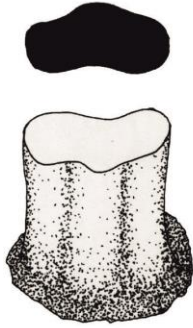
23.



24.



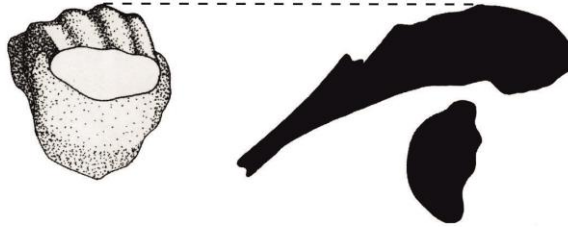
Pl. III.



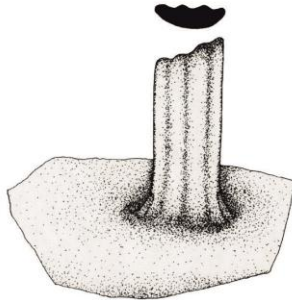
25.



26.



27.



28.





Pl. V.