

VÂRFURI DE SĂGEȚI DIN COLECȚIA MUZEULUI DE ISTORIE NAȚIONALĂ ȘI ARHEOLOGIE CONSTANȚA

Aurel MOTOTOLEA,
Tiberiu POTÂRNICHE

Cuvinte cheie: Dobrogea, sciți, vârfuri de săgeți, arheologie, arme ofensive.
Keywords: Dobruja, scythians, arrowheads, archeology, offensive weapons.

A series of 144 arrowheads are presented, their larger part of "Scythian" type, added to the museum collections by acquisition.

Most pieces (141) were found in the lagoon Constanța County, respectively in Sinoe - "Zmeica" and Golovița-Cogealac areas, in Histrian rural territory, where other Scythian or Scythian type artifacts were also discovered. One of the pieces comes from Floriile "Adâncata" area (Constanța County), where a strong and long lasting Getian settlement is documented and where Scythian or Scythian type archaeological artifacts were also discovered.

A large period was proposed for dating the arrowheads (5th – 3rd cent. B.C.) as they do not come from a certain archaeological context to ensure a more refined chronology (although their typology is similar to the one in Transylvania, Eastern Hungary and especially the North Pontic area, where a many centuries lasting Scythian settlement was present). On the other hand, literary, archaeological and numismatic sources certify most proofs for Scythian presence in Dobruja for the centuries 5 – 3 B.C.

An eventual reevaluation of our conclusions is possible, especially after studying other series of arrowheads existing in the collections of the museum in Constața or due to future archaeological discoveries.

La începutul anilor 2000 au intrat în colecția Muzeului de Istorie Națională și Arheologie Constanța, prin achiziție, alături de alte artefacte arheologice de tipul *small finds*, și vârfuri de săgeți.

În cele ce urmează ne-am propus să prezentăm o primă tranșă de 144 piese din această categorie de armament ofensiv. Considerăm util acest demers deoarece, în comparație cu alte regiuni ale țării (Transilvania¹, Moldova² etc.),

¹ VASILIEV 1980; VASILIEV 1974 cu bibliografia; MARTA 1991 catalog, ș.a.m.d.

² MARINESCU 1972; FLORESCU 1972; DUSĚK 1964 etc.

pentru Dobrogea nu există decât preocupări tangențiale pentru valorificarea, din punct de vedere istoric, a acestei categorii de vestigii arheologice.

Vârfurile de săgeți de la pozițiile de inventar 42000 – 42075 provin din zona Sinoe – “Zmeica”³ (comuna Mihai Viteazu, județul Constanța), precum și cele de la pozițiile 42951 – 42985. Locul de proveniență al altor 30 de piese (43078 – 43107) se află în zona Golovița – Cogealac (comuna Cogealac, județul Constanța). Un singur vârf de săgeată (44434) a fost găsit în zona Floriile „Adâncata”⁴ (comuna Aliman, județul Constanța), în timp ce pentru alte două (44480, 44481) nu se specifică locația (vezi Planșa VI).

Pentru ilustrarea structurii lotului și descrierea pieselor componente prezentăm, în continuare, catalogul vârfulor de săgeți. Precizăm că toate sunt confecționate din bronz, prin turnare în matrițe (cu excepția unuia singur, inv. 42060, confecționat prin modelarea unei bucăți de tablă) și se încadrează, tipologic, în categoria celor cu *înmănășare tubulară*⁵.

CATALOG⁶

I. TIP CU DOUĂ ARIPIOARE

I.a. Vârf cu două aripioare, nervură mediană, tub pentru tijă și spin recurbat (Pl.I/1-3)

1. vârf cu nervură mediană, tub pentru tijă și spin recurbat; stare bună; $h = 3.88 \text{ cm}$, $l = 1.07 \text{ cm}$, $\phi = 0.69 \text{ cm}$, $gr = 4.21 \text{ g}$; nr.inv. 42953; Pl. II/1
2. vârf cu nervură mediană, tub pentru tijă și spin recurbat; stare bună; $h = 3.51 \text{ cm}$, $l = 1.25 \text{ cm}$, $\phi = 0.76 \text{ cm}$, $gr = 5.73 \text{ g}$; inv. 42014; Pl. II/2
3. vârf cu nervură mediană, tub pentru tijă și spin recurbat; stare bună; $h = 3.1 \text{ cm}$, $l = 0.97 \text{ cm}$, $\phi = 0.55 \text{ cm}$, $gr = 2.93 \text{ g}$; nr.inv. 42066; Pl. II/3
4. vârf cu două muchii, tub pentru tijă și spin; orificiu pentru cuiul de fixare; stare bună; $h = 4.1 \text{ cm}$, $l = 1.04 \text{ cm}$, $\phi = 0.69 \text{ cm}$, $gr = 6.03 \text{ g}$; nr.inv. 42058; Pl. II/4
5. vârf cu nervură mediană, tub pentru tijă, una din muchii este prelungită

³ Cu mențiunea că piesele de la pozițiile 42058 – 42075 au fost găsite mai aproape de Argamum (Capul Dolojman, com. Jurilovca, județul Tulcea), anticul Ὀργάνη πολις , unde tipuri similare de vârfulor de săgeți au fost găsite în tumuli, ex. Tumulul D, cf. SIMION 2005, p. 34, fig.1.

⁴ Deși departe de zona litorală și de influența directă a coloniilor grecești, are atestată o locuire getică de durată; aici au fost descoperite, printre altele, diverse piese mărunte - CHIRIAC, ICONOMU 2005, pp.209-218, vârfulor de săgeți cu valoare premonetară, vezi TALMAȚCHI 1995-1996, p.261,263, precum și șapte piese de bronz turnat cu reprezentări animaliere, considerate scitice, cf. ICONOMU, CHIRIAC 2008, pp.267-275.

⁵ VASILIEV 1980, p.74; VASILIEV 1974, p.49 n. 2; MARTA 1991, p.34.

⁶ În catalog, vârfulor de săgeți vor fi descrise cu dimensiunile maxime păstrate; astfel, va fi notată cu h înălțimea/lungimea, cu l lățimea maximă dintre două muchii / aripioare luată la bază, cu ϕ diametrul maxim păstrat al tubului/orificiului de fixare a tijeii, iar cu gr greutatea piesei, exprimată în grame; toate dimensiunile sunt în cm.

sub formă de spin; orificiu pentru cuiul de fixare; ușor deteriorat; $h = 3.66$ cm, $l = 1.04$ cm, $\phi = 0.59$ cm, $gr = 3.9$ g; nr.inv. 42024; Pl. II/5

I.b. Vârf cu două aripioare, nervură mediană și tub pentru tijă (Pl.I/4)

6. vârf cu nervură mediană și tub pentru tijă; stare bună; $h = 3.6$ cm, $l = 1.19$ cm, $\phi = 0.59$ cm, $gr = 3.82$ g; nr.inv. 44481; Pl.II/6
7. vârf cu nervură mediană și tub pentru tijă; orificiu pentru cuiul de fixare; ușor deteriorat; $h=3.28$ cm, $l=0.99$ cm, $\phi=0.53$ cm, $gr = 2.6$ g; nr.inv. 42064; Pl. II/7
8. vârf cu nervură mediană și tub pentru tijă; orificiu pentru cuiul de fixare; stare bună; $h = 3.8$ cm, $l = 1.13$ cm, $\phi = 0.65$ cm, $gr = 5.15$ g; nr.inv. 42059; Pl.II/8

II. TIP CU TREI ARIPIOARE

II.a. Vârf oval cu trei aripioare, tub pentru tijă și spin recurbat (Pl.I/5-6)

9. vârf cu 3 aripioare, tub pentru tijă și spin recurbat; stare bună; $h = 3.38$ cm, $l = 0.96$ cm, $\phi = 0.78$ cm, $gr = 4.94$ g; nr.inv. 42962; Pl.II/9
10. vârf cu 3 aripioare, tub pentru tijă și spin recurbat; conic; stare bună; $h = 3.44$ cm, $l = 0.85$ cm, $\phi = 0.54$ cm, $gr = 2.37$ g; nr.inv. 42968; Pl.II/10
11. vârf cu 3 aripioare, tub pentru tijă și spin recurbat; stare bună; $h = 3.2$ cm, $l = 0.7$ cm, $\phi = 0.6$ cm, $gr = 3.71$ g; nr.inv. 42008; Pl.II/11
12. vârf cu 3 aripioare, tub pentru tijă și spin recurbat ; stare bună; $h = 3.54$ cm, $l = 0.7$ cm, $\phi = 0.6$ cm, $gr = 2.87$ g; nr.inv. 42067; Pl.II/12
13. vârf cu 3 aripioare, tub pentru tijă și spin recurbat; stare bună; $h = 3.5$ cm, $l = 0.8$ cm, $\phi = 0.6$ cm, $gr = 4.08$ g; nr.inv. 42062; Pl.II/13
14. vârf cu 3 aripioare, tub pentru tijă și spin recurbat; orificiu pentru cuiul de fixare; stare bună; $h = 3.27$ cm, $l = 0.95$ cm, $\phi = 0.7$ cm, $gr = 3.48$ g; nr.inv. 42013; Pl.II/14

II.b. Vârf oval cu trei aripioare și tub pentru tijă scurt (tip "grecesc")⁷ (Pl.I/7-8)

15. vârf de cu 3 aripioare și tub pentru tijă scurt; stare bună; orificiu pentru cuiul de fixare; $h = 3.4$ cm, $l = 1.23$ cm, $\phi = 0.61$ cm, $gr = 2.98$ g; nr.inv. 42951; Pl.II/15
16. vârf cu 3 aripioare și tub pentru tijă scurt; stare bună; $h = 2.06$ cm, $l = 0.86$ cm, $\phi = 0.58$ cm, $gr = 2$ g; nr.inv. 42963; Pl.II/16
17. vârf de cu 3 aripioare și tub pentru tijă scurt; parțial deteriorat; $h = 1.98$ cm, $l = 0.88$ cm, $\phi = 0.66$ cm, $gr = 1.49$ g; nr.inv. 42961; Pl.II/17
18. vârf cu 3 aripioare și tub pentru tijă scurt; stare bună; $h = 3.24$ cm, $l = 1.06$ cm, $\phi = 0.62$ cm, $gr = 3.2$ g; nr.inv. 42036; Pl.II/18
19. vârf cu 3 aripioare și tub pentru tijă scurt; stare bună; $h = 2.52$ cm, $l = 0.94$

⁷ Pentru ce înseamnă "tip grecesc" vezi MARTA 1991, p.35 și Repertoriu XIII,13,Pl.III/86 + XV,1,Pl.IV/92.

- cm, $\phi = 0.56$ cm, gr = 2.35 g; nr.inv. 42063; Pl.II/19*
20. vârf cu 3 aripioare și tub pentru tijă scurt; ușor deteriorat; *h = 3.17 cm, l = 1.09 cm, $\phi = 0.57$ cm, gr = 3.1 g; nr.inv. 42019; Pl.II/20*
 21. vârf cu 3 aripioare și tub pentru tijă scurt; ușor deteriorat; *h = 3.09 cm, l = 1.03 cm, $\phi = 0.58$ cm, gr = 2.96 g; nr.inv. 42028; Pl.II/21*
 22. vârf cu 3 aripioare și tub pentru tijă scurt; pe suprafață se observă urme ale matriței; stare bună; *h = 3.58 cm, l = 1.03 cm, $\phi = 0.53$ cm, gr = 3.44 g; nr.inv. 42025; Pl.II/22*
 23. vârf cu 3 aripioare și tub pentru tijă scurt; ușor deteriorat; *h = 2.76 cm, l = 1.12 cm, $\phi = 0.49$ cm, gr = 2.42 g; nr.inv. 42018; Pl.II/23*
 24. vârf cu 3 aripioare și tub pentru tijă scurt; ușor deteriorat; *h = 2.77 cm, l = 1.1 cm, $\phi = 0.56$ cm, gr = 2.33 g; nr.inv. 42037; Pl.II/24*
 25. vârf de cu 3 aripioare și tub pentru tijă scurt; puternic deteriorat; *h = 3.06 cm, gr = 1.81 g; nr.inv. 42004; Pl.II/25*
 26. vârf cu 3 aripioare și tub pentru tijă scurt; stare bună; *h = 3.17cm, l = 1.56cm, $\phi = 0.62$ cm, gr = 3.23 g; nr.inv. 42955; Pl.II/26*
 27. vârf cu 3 aripioare și tub pentru tijă scurt; stare bună; *h = 3.27 cm, l = 1.01 cm, $\phi = 0.72$ cm, gr = 4.03 g; nr.inv. 42009; Pl.II/27*
 28. vârf cu 3 aripioare și tub pentru tijă scurt; deteriorare pronunțată; orificiu pentru cuiul de fixare; *h = 2.94 cm, l = 0.97 cm, $\phi = 0.59$ cm, gr = 2.52 g; nr.inv. 42977; Pl.II/28*
 29. vârf cu 3 aripioare și tub pentru tijă scurt; pe suprafață se observă urme ale procesului de turnare; parțial deteriorat; *h = 2.31 cm, l = 0.72 cm, gr = 1.56 g; nr.inv. 42007; Pl.II/29*
 30. vârf cu 3 aripioare și tub pentru tijă scurt; orificiu pentru cuiul de fixare; parțial deteriorat; *h = 3.14 cm, l = 1.08 cm, $\phi = 0.67$ cm, gr = 2.78 g; nr.inv. 42975; Pl.II/30*
 31. vârf cu 3 aripioare și tub pentru tijă scurt; orificiu pentru cuiul de fixare; stare bună; *h = 2.95 cm, l = 1 cm, $\phi = 0.6$ cm, gr = 2.79 g; nr.inv. 42958; Pl.II/31*
 32. vârf cu 3 aripioare și tub pentru tijă scurt; orificiu pentru cuiul de fixare; ușoară deteriorare; *h = 3.32 cm, l = 1.08 cm, $\phi = 0.62$ cm, gr = 3.74 g; nr.inv. 42952; Pl.II/32*
 33. vârf cu 3 aripioare și tub pentru tijă scurt; parțial deteriorat; *h = 3.04 cm, l = 1.02 cm, $\phi = 0.62$ cm, gr = 3.06 g; nr.inv. 42982; Pl.II/33*
 34. vârf cu 3 aripioare și tub pentru tijă scurt; orificiu pentru cuiul de fixare; parțial deteriorat; *h = 2.44 cm, l = 0.73 cm, $\phi = 0.57$ cm, gr = 1.75 g; nr.inv. 42970; Pl.II/34*

II.c. Vârf conic cu trei aripioare alungite spre bază și tub pentru tijă
(Pl.I/9-11)

35. vârf cu 3 aripioare alungite spre bază, conic, tub pentru tijă; ușor deteriorat; model pe fiecare față, constând din 2 linii încrucișate; *h = 4.94cm, l = 0.96cm, $\phi = 0.6$ cm, gr = 3.79 g; nr.inv. 44434; Pl.III/1*
36. vârf cu 3 aripioare alungite spre bază, conic, tub pentru tijă; orificiu

- pentru cuiul de fixare; ușor deteriorat; $h = 3.25\text{ cm}$, $l = 0.79\text{ cm}$, $\phi = 0.48\text{ cm}$, $gr = 1.8\text{ g}$; nr.inv. 42964; Pl.III/2
37. vârf cu 3 aripioare alungite spre bază, conic, tub pentru tijă; ușor deteriorat; tip "grecesc"; $h = 3.4\text{ cm}$, $l = 1.03\text{ cm}$, $\phi = 0.66\text{ cm}$, $gr = 4.21\text{ g}$; nr.inv. 42020; Pl.III/3
38. vârf cu 3 aripioare alungite spre bază, conic, tub pentru tijă; deteriorat; tip "grecesc"; $h = 2.64\text{ cm}$, $l = 1.09\text{ cm}$, $\phi = 0.73\text{ cm}$, $gr = 3.37\text{ g}$; nr.inv. 42010; Pl.III/4
39. vârf cu 3 aripioare alungite spre bază, conic, tub pentru tijă; orificiu pentru cuiul de fixare; ușor deteriorat; $h = 3.51\text{ cm}$, $l = 0.75\text{ cm}$, $\phi = 0.45\text{ cm}$, $gr = 1.8\text{ g}$; nr.inv. 42065; Pl.III/5
40. vârf cu 3 aripioare alungite spre bază, conic, tub pentru tijă; prezintă orificiu pentru cuiul de fixare; ușor deteriorat; $h = 3.32\text{ cm}$, $l = 0.7\text{ cm}$, $\phi = 0.47\text{ cm}$, $gr = 1.63\text{ g}$; nr.inv. 42038; Pl.III/6
41. vârf cu 3 aripioare alungite spre bază, conic, tub pentru tijă; deteriorat; $h = 2.3\text{ cm}$, $l = 0.75\text{ cm}$, $\phi = 0.47\text{ cm}$, $gr = 1.26\text{ g}$; nr.inv. 42021; Pl.III/7
42. vârf cu 3 aripioare alungite spre bază, conic, tub pentru tijă; orificiu pentru cuiul de fixare; ușor deteriorat; $h = 2.83\text{ cm}$, $l = 0.72\text{ cm}$, $\phi = 0.47\text{ cm}$, $gr = 1.7\text{ g}$; nr.inv. 42033; Pl.III/8
43. vârf cu 3 aripioare alungite spre bază, conic, tub pentru tijă rupt; deteriorat; $h = 3.03\text{ cm}$, $l = 0.81\text{ cm}$, $gr = 1.14\text{ g}$; nr.inv. 42026; Pl.III/9
44. vârf cu 3 aripioare alungite spre bază, conic, tub pentru tijă; orificiu pentru cuiul de fixare; stare foarte bună; pe tub se observă urme ale matriței; $h = 3.35\text{ cm}$, $l = 0.84\text{ cm}$, $\phi = 0.5\text{ cm}$, $gr = 2.24\text{ g}$; nr.inv. 42980; Pl.III/10
45. vârf cu 3 aripioare , conic, tub pentru tijă; orificiu pentru cuiul de fixare; stare bună; $h = 3.4\text{ cm}$, $l = 0.73\text{ cm}$, $\phi = 0.43\text{ cm}$, $gr = 1.37\text{ g}$; nr.inv. 42972; Pl.III/11
46. vârf cu 3 aripioare, conic, tub pentru tijă; deteriorat; $h = 2.72\text{ cm}$, $l = 0.74\text{ cm}$, $gr = 1.24\text{ g}$; nr.inv. 42015; Pl.III/12
47. vârf cu 3 aripioare alungite spre bază, conic, tub pentru tijă rupt; deteriorat; $h = 3.28\text{ cm}$, $l = 0.78\text{ cm}$, $\phi = 0.4\text{ cm}$, $gr = 1.86\text{ g}$; nr.inv. 42954; Pl.III/13
48. vârf cu 3 aripioare, conic, tub pentru tijă; deteriorat; $h = 2.96\text{ cm}$, $l = 0.64\text{ cm}$, $\phi = 0.5\text{ cm}$, $gr = 1.23\text{ g}$; nr.inv. 43103; Pl.III/14
49. vârf cu 3 aripioare , conic, tub pentru tijă scurt; orificiu pentru cuiul de fixare; ușor deteriorat; $h = 3.45\text{ cm}$, $l = 0.74\text{ cm}$, $\phi = 0.49\text{ cm}$, $gr = 1.58\text{ g}$; nr.inv. 42966; Pl.III/15
50. vârf cu 3 aripioare alungite spre bază, conic, tub pentru tijă; orificiu pentru cuiul de fixare; ușor deteriorat; pe tub se observă urme ale matriței; $h = 3.87\text{ cm}$, $l = 0.81\text{ cm}$, $\phi = 0.53\text{ cm}$, $gr = 2.67\text{ g}$; nr.inv. 42017; Pl.III/16
51. vârf cu 3 aripioare alungite spre bază , conic, tub pentru tijă; stare bună; $h = 3.23\text{ cm}$, $l = 0.78\text{ cm}$, $\phi = 0.5\text{ cm}$, $gr = 1.78\text{ g}$; nr.inv. 42979; Pl.III/17
52. vârf cu 3 aripioare alungite spre bază, conic, tub pentru tijă; orificiu pentru cuiul de fixare; ușor deteriorat; $h = 3.33\text{ cm}$, $l = 0.8\text{ cm}$, $\phi = 0.5\text{ cm}$, gr

- = 1.62 g; nr.inv. 42974; Pl.III/18
53. vârf cu 3 aripioare alungite spre bază, conic, tub pentru tijă; orificiu pentru cuiul de fixare; ușor deteriorat; $h = 3.22\text{cm}$, $l = 0.8\text{cm}$, $\phi = 0.47\text{ cm}$, $gr = 1.72\text{ g}$; nr.inv. 42035; Pl.III/19
54. vârf cu 3 aripioare alungite spre bază, conic, tub pentru tijă; orificiu pentru cuiul de fixare; ușor deteriorat; $h = 3.57\text{cm}$, $l = 0.83\text{cm}$, $\phi = 0.52\text{ cm}$, $gr = 1.88\text{ g}$; nr.inv. 42983; Pl.III/20
55. vârf cu 3 aripioare alungite spre bază, conic, tub pentru tijă; orificiu pentru cuiul de fixare; ușor deteriorat; pe tub se observă urme ale matriței; $h = 3.7\text{cm}$, $l = 0.77\text{cm}$, $\phi = 0.47\text{ cm}$, $gr = 1.61\text{ g}$; nr.inv. 42969; Pl.III/21
56. vârf cu 3 aripioare alungite spre bază, conic, tub pentru tijă; orificiu pentru cuiul de fixare; ușor deteriorat; pe tub se observă urme ale matriței; $h = 3.6\text{cm}$, $l = 0.83\text{cm}$, $\phi = 0.47\text{ cm}$, $gr = 1.95\text{ g}$; nr.inv. 42011; Pl.III/22
57. vârf cu 3 aripioare alungite spre bază, conic, tub pentru tijă; ușor deteriorat; pe tub se observă urme ale matriței; $h = 3.6\text{cm}$, $l = 0.75\text{cm}$, $\phi = 0.48\text{ cm}$, $gr = 2.37\text{ g}$; nr.inv. 42030; Pl.III/23
58. vârf cu 3 aripioare alungite spre bază, conic, tub pentru tijă; ușor deteriorat; pe tub se observă urme ale matriței; $h = 3.17\text{cm}$, $l = 0.75\text{cm}$, $\phi = 0.47\text{ cm}$, $gr = 2.03\text{ g}$; nr.inv. 42052; Pl.III/24
59. vârf cu 3 aripioare alungite spre bază, conic, tub pentru tijă; ușor deteriorat; pe tub se observă urme ale matriței; $h = 3.62\text{cm}$, $l = 0.71\text{cm}$, $\phi = 0.48\text{ cm}$, $gr = 1.74\text{ g}$; nr.inv. 42965; Pl.III/25
60. vârf cu 3 aripioare alungite spre bază, conic, tub pentru tijă; ușor deteriorat; pe tub se observă urme ale matriței; $h = 3.05\text{cm}$, $l = 0.74\text{cm}$, $\phi = 0.5\text{ cm}$, $gr = 1.95\text{ g}$; nr.inv. 42047; Pl.III/26
61. vârf cu 3 aripioare alungite spre bază, conic, tub pentru tijă; deteriorat; pe tub se observă urme ale matriței; $h = 2.97\text{cm}$, $l = 0.96\text{cm}$, $\phi = 0.53\text{ cm}$, $gr = 2.02\text{ g}$; nr.inv. 42956; Pl.III/27
62. vârf cu 3 aripioare alungite spre bază, conic, tub pentru tijă scurt; ușor deteriorat; $h = 2.8\text{cm}$, $l = 0.57\text{cm}$, $\phi = 0.47\text{cm}$, $gr = 1.26\text{ g}$; nr.inv. 43099; Pl.III/28
63. vârf cu 3 aripioare alungite spre bază, conic, tub pentru tijă; deteriorat; tip "grecesc"; $h = 3.26\text{cm}$, $l = 0.98\text{cm}$, $\phi = 0.5\text{cm}$, $gr = 3.22\text{ g}$; nr.inv. 42070; Pl.III/29
64. vârf cu 3 aripioare alungite spre bază, conic, orificiu pentru tijă; deteriorat; $h = 3.35\text{cm}$, $l = 0.9\text{cm}$, $\phi = 0.42\text{ cm}$, $gr = 2.09\text{ g}$; nr.inv. 42061; Pl.III/30

II.d.1 Vârf conic cu trei aripioare la nivelul bazei și orificiu pentru tijă interior (Pl.I/12-13)

65. vârf cu 3 aripioare, la nivelul bazei, conic, orificiu pentru tijă; orificiu pentru cuiul de fixare; stare bună; $h = 2.45\text{cm}$, $l = 0.98\text{cm}$, $\phi = 0.48\text{ cm}$, $gr = 1.57\text{ g}$; nr.inv. 43098; Pl.IV/1

66. vârf cu 3 aripioare, la nivelul bazei, conic, orificiu pentru tijă; orificiu pentru cuiul de fixare; stare bună; $h = 3.28\text{cm}$, $l = 0.74\text{cm}$, $\phi = 0.5\text{cm}$, $gr = 1.36\text{ g}$; nr.inv. 42967; Pl.IV/2
67. vârf cu 3 aripioare, la nivelul bazei, conic, orificiu pentru tijă; orificiu pentru cuiul de fixare; pe corp se observă urme ale matriței; ușor deteriorat; $h = 2.73\text{cm}$, $l = 0.8\text{cm}$, $\phi = 0.45\text{ cm}$, $gr = 1.6\text{ g}$; nr.inv. 43100; Pl.IV/3
68. vârf cu 3 aripioare, la nivelul bazei, conic, orificiu pentru tijă; orificiu pentru cuiul de fixare; ușor deteriorat; $h = 2.62\text{cm}$, $l = 0.8\text{cm}$, $\phi = 0.45\text{ cm}$, $gr = 1.13\text{ g}$; nr.inv. 42068; Pl.IV/4
69. vârf cu 3 aripioare, la nivelul bazei, conic, orificiu pentru tijă; deteriorat; $h = 2.35\text{cm}$, $l = 0.66\text{cm}$, $\phi = 0.45\text{ cm}$, $gr = 1.11\text{ g}$; nr.inv. 42003; Pl.IV/5
70. vârf cu 3 aripioare, la nivelul bazei, conic, orificiu pentru tijă; orificiu pentru cuiul de fixare; ușor deteriorat; $h = 2.17\text{cm}$, $l = 0.82\text{cm}$, $\phi = 0.5\text{ cm}$, $gr = 1.1\text{ g}$; nr.inv. 42973; Pl.IV/6
71. vârf cu 3 aripioare, la nivelul bazei, conic, orificiu pentru tijă; orificiu pentru cuiul de fixare; ușor deteriorat; $h = 2.2\text{cm}$, $l = 0.7\text{cm}$, $\phi = 0.45\text{ cm}$, $gr = 1.07\text{ g}$; nr.inv. 43083; Pl.IV/7
72. vârf cu 3 aripioare, la nivelul bazei, conic, orificiu pentru tijă; orificiu pentru cuiul de fixare; ușor deteriorat; $h = 2.46\text{cm}$, $l = 0.8\text{cm}$, $\phi = 0.52\text{ cm}$, $gr = 1.57\text{ g}$; nr.inv. 42029; Pl.IV/8
73. vârf cu 3 aripioare, la nivelul bazei, conic, orificiu pentru tijă; ușor deteriorat; $h = 2.48\text{cm}$, $l = 0.78\text{cm}$, $\phi = 0.45\text{cm}$, $gr = 1.68\text{ g}$; nr.inv. 43081; Pl.IV/9
74. vârf cu 3 aripioare, la nivelul bazei, conic, orificiu pentru tijă; ușor deteriorat; $h = 2.2\text{cm}$, $l = 0.67\text{cm}$, $\phi = 0.48\text{ cm}$, $gr = 1.16\text{ g}$; nr.inv. 43079; Pl.IV/10
75. vârf cu 3 aripioare, la nivelul bazei, conic, orificiu pentru tijă; deteriorat; $h = 2.14\text{cm}$, $l = 0.7\text{cm}$, $\phi = 0.43\text{ cm}$, $gr = 0.94\text{g}$; nr.inv. 42001; Pl.IV/11
76. vârf cu 3 aripioare, la nivelul bazei, conic, orificiu pentru tijă; orificiu pentru cuiul de fixare; ușor deteriorat; $h = 2.34\text{cm}$, $l = 0.83\text{cm}$, $\phi = 0.58\text{cm}$, $gr = 1.58\text{g}$; nr.inv. 42046; Pl.IV/12
77. vârf cu 3 aripioare, la nivelul bazei, conic, orificiu pentru tijă; ușor deteriorat; pe tub se observă urme ale matriței; $h = 2.06\text{cm}$, $l = 0.8\text{cm}$, $\phi = 0.5\text{ cm}$, $gr = 1.52\text{ g}$; nr.inv. 42027; Pl.IV/13
78. vârf cu 3 aripioare, la nivelul bazei, conic, orificiu pentru tijă; stare bună; $h = 2.24\text{cm}$, $l = 0.68\text{cm}$, $\phi = 0.5\text{ cm}$, $gr = 1.19\text{ g}$; nr.inv. 42074; Pl.IV/14
79. vârf cu 3 aripioare, la nivelul bazei, conic, orificiu pentru tijă; orificiu pentru cuiul de fixare; stare bună; $h = 2.21\text{cm}$, $l = 0.73\text{cm}$, $\phi = 0.5\text{ cm}$, $gr = 1.17\text{ g}$; nr.inv. 43091; Pl.IV/15
80. vârf cu 3 aripioare, la nivelul bazei, conic, orificiu pentru tijă; orificiu pentru cuiul de fixare; ușor deteriorată una din muchii; $h = 2.4\text{cm}$, $l = 0.8\text{cm}$, $\phi = 0.45\text{ cm}$, $gr = 1.41\text{ g}$; nr.inv. 43107; Pl.IV/16
81. vârf cu 3 aripioare, la nivelul bazei, conic, orificiu pentru tijă; ușor deteriorat; $h = 2.24\text{cm}$, $l = 0.7\text{cm}$, $\phi = 0.53\text{ cm}$, $gr = 1.33\text{ g}$; nr.inv. 43087; Pl.IV/17
82. vârf cu 3 aripioare, la nivelul bazei, conic, orificiu pentru tijă; orificiu

- pentru cuiul de fixare; ușor deteriorat; $h = 2.22\text{cm}$, $l = 0.72\text{cm}$, $\phi = 0.44\text{ cm}$, $gr = 1.14\text{ g}$; nr.inv. 42043; Pl.IV/18
83. vârf cu 3 aripioare, la nivelul bazei, conic, orificiu pentru tijă; nervuri profilate; orificiu pentru cuiul de fixare; ușor deteriorat; $h = 2.7\text{cm}$, $l = 0.9\text{cm}$, $\phi = 0.57\text{cm}$, $gr = 2.29\text{ g}$; nr.inv. 42042; Pl.IV/19
84. vârf cu 3 aripioare, la nivelul bazei, conic, orificiu pentru tijă; orificiu pentru cuiul de fixare; ușor deteriorat; pe corp se observă urme ale matriței; $h = 2.35\text{cm}$, $l = 1\text{cm}$, $\phi = 0.47\text{ cm}$, $gr = 1.8\text{ g}$; nr.inv. 42069; Pl.IV/20
85. vârf cu 3 aripioare, la nivelul bazei, conic, orificiu pentru tijă; ușor deteriorat; pe corp se observă urme ale matriței; $h = 2.45\text{cm}$, $l = 0.93\text{cm}$, $\phi = 0.54\text{cm}$, $gr = 1.74\text{ g}$; nr.inv. 42071; Pl.IV/21
86. vârf cu 3 aripioare, la nivelul bazei, conic, orificiu pentru tijă; orificiu pentru cuiul de fixare; stare bună; $h = 2\text{cm}$, $l = 0.85\text{cm}$, $\phi = 0.45\text{cm}$, $gr = 1.48\text{ g}$; nr.inv. 42034; Pl.IV/22
87. vârf cu 3 aripioare, la nivelul bazei, conic, orificiu pentru tijă; ușor deteriorat; $h = 2.94\text{cm}$, $l = 0.97\text{cm}$, $\phi = 0.48\text{cm}$, $gr = 2.31\text{g}$; nr.inv. 42039; Pl.IV/23
88. vârf cu 3 aripioare, la nivelul bazei, conic, orificiu pentru tijă; deteriorat; $h = 2.32\text{cm}$, $gr = 1.31\text{ g}$; nr.inv. 43105; Pl.IV/24
89. vârf cu 3 aripioare, la nivelul bazei, conic, orificiu pentru tijă; orificiu pentru cuiul de fixare; ușor deteriorat; $h = 2.14\text{cm}$, $l = 0.84\text{cm}$, $\phi = 0.46\text{cm}$, $gr = 1.45\text{ g}$; nr.inv. 43090; Pl.IV/25
90. vârf cu 3 aripioare, la nivelul bazei, conic, orificiu pentru tijă; orificiu pentru cuiul de fixare; ușor deteriorat; $h = 2.24\text{cm}$, $l = 0.79\text{cm}$, $\phi = 0.5\text{cm}$, $gr = 1.69\text{g}$; nr.inv. 42032; Pl.IV/26
91. vârf cu 3 muchii, la nivelul bazei, conic, orificiu pentru tijă; ușor deteriorat; $h = 2.18\text{cm}$, $l = 0.88\text{cm}$, $\phi = 0.53\text{cm}$, $gr = 1.44\text{g}$; nr.inv. 42022; Pl.IV/27
92. vârf cu 3 aripioare, la nivelul bazei, conic, orificiu pentru tijă; ușor deteriorat; $h = 2.3\text{cm}$, $l = 0.99\text{cm}$, $\phi = 0.56\text{cm}$, $gr = 1.92\text{g}$; nr.inv. 42045; Pl.IV/28
93. vârf cu 3 aripioare, la nivelul bazei, conic, orificiu pentru tijă; orificiu pentru cuiul de fixare; pe corp se observă urme ale matriței; ușor deteriorat; $h = 2.68\text{cm}$, $l = 0.71\text{cm}$, $\phi = 0.45\text{ cm}$, $gr = 1.62\text{ g}$; nr.inv. 42073; Pl.IV/29
94. vârf cu 3 aripioare, la nivelul bazei, conic, orificiu pentru tijă; ușor deteriorat; $h = 3.07\text{cm}$, $l = 0.87\text{cm}$, $\phi = 0.52\text{cm}$, $gr = 2.7\text{g}$; nr. inv.42012; Pl.IV/30
95. vârf cu 3 aripioare, la nivelul bazei, conic, orificiu pentru tijă; orificiu pentru cuiul de fixare; stare bună; $h = 1.86\text{cm}$, $l = 0.7\text{cm}$, $\phi = 0.46\text{ cm}$, $gr = 0.92\text{ g}$; nr.inv. 43096; Pl.IV/31

II.d.2 Vârf conic cu trei aripioare la nivelul bazei, linie discontinuă în treimea superioară și orificiu pentru tijă interior (Pl.I/14)

96. vârf cu 3 aripioare, la nivelul bazei, conic, orificiu pentru tijă; ușor

- deteriorat; $h = 2.39\text{cm}$, $l = 0.6\text{cm}$, $\phi = 0.48\text{cm}$, $gr = 1.16\text{ g}$; nr.inv. 42057; Pl.IV/32
97. vârf cu 3 aripioare, la nivelul bazei, conic, orificiu pentru tijă; foarte ușor deteriorat; pe corp se observă urme ale matriței; $h = 2.42\text{cm}$, $l = 0.82\text{cm}$, $\phi = 0.59\text{cm}$, $gr = 2.03\text{g}$; nr.inv. 42041; Pl.IV/33
98. vârf cu 3 aripioare, la nivelul bazei, conic, orificiu pentru tijă; ușor deteriorat; $h = 2.37\text{cm}$, $l = 0.84\text{cm}$, $\phi = 0.54\text{cm}$, $gr = 2\text{g}$; nr.inv. 42016; Pl.IV/34
99. vârf cu 3 aripioare, la nivelul bazei, conic, orificiu pentru tijă; ușor deteriorat; $h = 2.25\text{cm}$, $l = 0.71\text{cm}$, $\phi = 0.48\text{cm}$, $gr = 1.29\text{g}$; nr.inv. 43089; Pl.IV/35
100. vârf cu 3 aripioare, la nivelul bazei, conic, orificiu pentru tijă; stare bună; $h = 2.48\text{cm}$, $l = 0.83\text{cm}$, $\phi = 0.52\text{cm}$, $gr = 1.66\text{g}$; nr.inv. 42072; Pl.IV/36
101. vârf cu 3 aripioare, la nivelul bazei, conic, orificiu pentru tijă; orificiu pentru cuiul de fixare; ușor deteriorat; $h = 2.43\text{cm}$, $l = 0.67\text{cm}$, $\phi = 0.51\text{cm}$, $gr = 1.59\text{ g}$; nr.inv. 42075; Pl.IV/37
102. vârf cu 3 aripioare, la nivelul bazei, conic, orificiu pentru tijă; orificiu pentru cuiul de fixare; stare bună; $h = 2.38\text{cm}$, $l = 0.79\text{cm}$, $\phi = 0.55\text{cm}$, $gr = 1.81\text{ g}$; nr.inv. 43101; Pl.IV/38
103. vârf cu 3 aripioare, la nivelul bazei, conic, orificiu pentru tijă; orificiu pentru cuiul de fixare; deteriorat; $h = 2.38\text{cm}$, $l = 0.78\text{cm}$, $\phi = 0.52\text{cm}$, $gr = 1.24\text{ g}$; nr.inv. 42055; Pl.IV/39

II.d.3 Vârf conic compact cu trei aripioare alungite spre bază și tub /orificiu pentru tijă scurt (Pl.I/15-17)

104. vârf cu 3 aripioare alungite spre bază, conic, compact, orificiu pentru tijă; deteriorat; $h = 2.29\text{cm}$, $l = 0.6\text{cm}$, $gr = 1.33\text{ g}$; nr.inv. 43088; Pl.V/1
105. vârf cu 3 aripioare alungite spre bază, conic, compact, orificiu pentru tijă; orificiu pentru cuiul de fixare; ușor deteriorat; $h = 2.44\text{cm}$, $l = 0.6\text{cm}$, $\phi = 0.48\text{ cm}$, $gr = 0.97\text{ g}$; nr.inv. 43097; Pl.V/2
106. vârf cu 3 aripioare alungite spre bază, conic, compact, tub pentru tijă scurt; orificiu pentru cuiul de fixare; stare bună; $h = 2.83\text{cm}$, $l = 0.67\text{cm}$, $\phi = 0.46\text{ cm}$, $gr = 1.34\text{ g}$; nr.inv. 43102; Pl.V/3
107. vârf cu 3 aripioare alungite spre bază, conic, compact, tub pentru tijă scurt; orificiu pentru cuiul de fixare; stare bună; $h = 2.48\text{cm}$, $l = 0.68\text{cm}$, $\phi = 0.52\text{cm}$, $gr = 1.39\text{ g}$; nr.inv. 43084; Pl.V/4
108. vârf cu 3 aripioare alungite spre bază, conic, tub pentru tijă scurt; orificiu pentru cuiul de fixare; stare bună; $h = 2.67\text{cm}$, $l = 0.54\text{cm}$, $\phi = 0.5\text{ cm}$, $gr = 1.24\text{ g}$; nr.inv. 42976; Pl.V/5
109. vârf cu 3 aripioare alungite spre bază, conic, compact, tub pentru tijă scurt; orificiu pentru cuiul de fixare; stare bună; $h = 2.74\text{cm}$, $l = 0.56\text{cm}$, $\phi = 0.52\text{ cm}$, $gr = 1.48\text{ g}$; nr.inv. 42981; Pl.V/6
110. vârf cu 3 aripioare alungite spre bază, conic, compact, tub pentru tijă scurt; orificiu pentru cuiul de fixare; stare bună; $h = 2.47\text{cm}$, $l = 0.66\text{cm}$, $\phi = 0.48\text{ cm}$, $gr = 1.42\text{ g}$; nr.inv. 43085; Pl.V/7

111. vârful cu 3 aripioare alungite spre bază, conic, compact, tub pentru tijă scurt; orificiu pentru cuiul de fixare; stare bună; $h = 2.96\text{cm}$, $l = 0.69\text{cm}$, $\phi = 0.54\text{ cm}$, $gr = 2.17\text{ g}$; nr.inv. 42957; Pl.V/8
112. vârful cu 3 aripioare alungite spre bază, conic, compact, orificiu pentru tijă; ușor deteriorat; $h = 2.33\text{cm}$, $l = 0.61\text{cm}$, $\phi = 0.46\text{ cm}$, $gr = 1.35\text{ g}$; nr.inv. 43080; Pl.V/9
113. vârful cu 3 aripioare alungite spre bază, conic, compact, orificiu pentru tijă; deteriorat;; orificiu pentru cuiul de fixare; $h = 2.32\text{cm}$, $l = 0.63\text{cm}$, $gr = 1.18\text{ g}$; nr.inv. 42006; Pl.V/10
114. vârful cu 3 aripioare alungite spre bază, conic, tub pentru tijă scurt; stare bună; $h = 3.2\text{cm}$, $l = 0.6\text{cm}$, $\phi = 0.53\text{ cm}$, $gr = 1.75\text{ g}$; nr.inv. 42959; Pl.V/11
115. vârful cu 3 aripioare alungite spre bază, conic, compact, tub pentru tijă scurt; stare bună;; $h = 2.82\text{cm}$, $l = 0.5\text{cm}$, $\phi = 0.42\text{ cm}$, $gr = 1.41\text{g}$; nr.inv. 43078; Pl.V/12

III. TIP PIRAMIDAL

III.a. Vârful piramidal compact cu trei muchii la nivelul bazei și orificiu pentru tijă (Pl.I/18)

116. vârful piramidal compact cu 3 muchii la nivelul bazei, orificiu pentru tijă; stare bună; $h = 1.94\text{cm}$, $l = 0.76\text{cm}$, $\phi = 0.51\text{cm}$, $gr = 1.47\text{ g}$; nr.inv. 42000; Pl.V/13
117. vârful piramidal compact cu 3 muchii la nivelul bazei, orificiu pentru tijă; ușor deteriorat; $h = 2.31\text{cm}$, $l = 1.05\text{cm}$, $\phi = 0.5\text{cm}$, $gr = 1.82\text{ g}$; nr.inv. 43106; Pl.V/14
118. vârful piramidal compact cu 3 muchii la nivelul bazei, orificiu pentru tijă; ușor deteriorat; $h = 1.85\text{cm}$, $l = 0.84\text{cm}$, $\phi = 0.57\text{cm}$, $gr = 1.68\text{ g}$; nr.inv. 43095; Pl.V/15
119. vârful piramidal compact cu 3 muchii la nivelul bazei, orificiu pentru tijă; ușor deteriorat; $h = 2.09\text{cm}$, $l = 0.9\text{cm}$, $\phi = 0.54\text{cm}$, $gr = 1.75\text{g}$; nr.inv. 42023; Pl.V/16
120. vârful piramidal compact cu 3 muchii la nivelul bazei, orificiu pentru tijă; ușor deteriorat; orificiu pentru cuiul de fixare; $h = 2.02\text{cm}$, $l = 0.89\text{cm}$, $\phi = 0.66\text{cm}$, $gr = 1.52\text{g}$; nr.inv. 42984; Pl.V/17
121. vârful piramidal compact cu 3 muchii, alungite peste nivelul bazei, orificiu pentru tijă; ușor deteriorat; $h = 2.53\text{cm}$, $l = 0.98\text{cm}$, $\phi = 0.5\text{cm}$, $gr = 2.05\text{g}$; nr.inv. 42978; Pl.V/18
122. vârful piramidal compact cu 3 muchii la nivelul bazei, orificiu pentru tijă; deteriorat; $h = 1.61\text{cm}$, $l = 0.65\text{cm}$, $\phi = 0.5\text{cm}$, $gr = 1.1\text{g}$; nr.inv. 44480; Pl.V/19
123. vârful piramidal compact cu 3 muchii la nivelul bazei, orificiu pentru tijă; ușor deteriorat; $h = 1.95\text{cm}$, $l = 0.72\text{cm}$, $\phi = 0.58\text{cm}$, $gr = 1.7\text{g}$; nr.inv. 43086; Pl.V/20
124. vârful piramidal compact cu 3 muchii la nivelul bazei, orificiu pentru tijă; ușor deteriorat; $h = 2.1\text{cm}$, $l = 0.78\text{cm}$, $\phi = 0.52\text{cm}$, $gr = 2.02\text{g}$; nr.inv. 43094; Pl.V/21
125. vârful piramidal compact cu 3 muchii ce depășesc nivelul bazei, orificiu

- pentru tijă; ușor deteriorat; $h = 2\text{cm}$, $l = 0.72\text{cm}$, $\phi = 0.5\text{cm}$, $gr = 1.62\text{g}$; nr.inv. 43104; Pl.V/22
- 126.vârf piramidal compact cu 3 muchii la nivelul bazei, orificiu pentru tijă; ușor deteriorat; $h = 1.94\text{cm}$, $l = 0.86\text{cm}$, $\phi = 0.56\text{cm}$, $gr = 1.93\text{g}$; nr.inv. 42056; Pl.V/23
- 127.vârf piramidal compact cu 3 muchii la nivelul bazei, orificiu pentru tijă; deteriorat; $h = 1.71\text{cm}$, $l = 0.8\text{cm}$, $\phi = 0.48\text{cm}$, $gr = 0.85\text{g}$; nr.inv. 42002; Pl.V/24
- 128.vârf piramidal compact cu 3 muchii la nivelul bazei, orificiu pentru tijă; ușor deteriorat; orificiu pentru cuiul de fixare; $h = 2.27\text{cm}$, $l = 0.85\text{cm}$, $\phi = 0.54\text{cm}$, $gr = 2.26\text{g}$; nr.inv. 42054; Pl.V/25
- 129.vârf piramidal compact cu 3 muchii la nivelul bazei, orificiu pentru tijă; stare bună; orificiu pentru cuiul de fixare; $h = 2\text{cm}$, $l = 0.76\text{cm}$, $\phi = 0.53\text{cm}$, $gr = 1.85\text{g}$; nr.inv. 42048; Pl.V/26

III.b. Vârf piramidal compact ce se îngustează în treimea superioară, cu trei muchii, la nivelul bazei și orificiu pentru tijă

- 130.vârf piramidal compact cu 3 muchii la nivelul bazei și orificiu pentru tijă; ușor deteriorat; orificiu pentru cuiul de fixare; $h = 2.05\text{cm}$, $l = 0.84\text{cm}$, $\phi = 0.58\text{cm}$, $gr = 1.98\text{g}$; nr.inv. 42051; Pl.V/27
- 131.vârf piramidal compact cu 3 muchii la nivelul bazei și orificiu pentru tijă; ușor deteriorat; orificiu pentru cuiul de fixare; $h = 1.97\text{cm}$, $l = 0.82\text{cm}$, $\phi = 0.49\text{cm}$, $gr = 1.63\text{g}$; nr.inv. 42005; Pl.V/28
- 132.vârf piramidal compact cu 3 muchii la nivelul bazei și orificiu pentru tijă; ușor deteriorat; $h = 1.77\text{cm}$, $l = 0.77\text{cm}$, $\phi = 0.49\text{cm}$, $gr = 1.36\text{g}$; nr.inv. 42040; Pl.V/29

III.c. Vârf piramidal compact cu trei muchii

III.c.1: cu orificiu pentru tijă (Pl.I/19)

- 133.vârf piramidal compact cu 3 muchii, orificiu pentru tijă; stare bună; $h = 2.86\text{cm}$, $l = 0.62\text{cm}$, $\phi = 0.43\text{cm}$, $gr = 1.84\text{g}$; nr.inv. 42049; Pl.V/30
- 134.vârf piramidal compact cu 3 muchii, orificiu pentru tijă; stare bună; $h = 2.25\text{cm}$, $l = 0.63\text{cm}$, $\phi = 0.34\text{cm}$, $gr = 1.6\text{g}$; nr.inv. 43092; Pl.V/31
- 135.vârf piramidal compact cu 3 muchii, orificiu pentru tijă; deteriorat; orificiu pentru cuiul de fixare; $h = 2.88\text{cm}$, $l = 0.63\text{cm}$, $gr = 1.65\text{g}$; nr.inv. 42044; Pl.V/32
- 136.vârf piramidal compact cu 3 muchii, orificiu pentru tijă; stare bună; orificiu pentru cuiul de fixare; $h = 2.62\text{cm}$, $l = 0.74\text{cm}$, $\phi = 0.4\text{cm}$, $gr = 1.78\text{g}$; nr.inv. 43093; Pl.V/33

III.c.2: cu tub pentru tijă (Pl.I/20-22)

- 137.vârf piramidal compact cu 3 muchii, tub pentru tijă; ușor deteriorat; $h = 3.33\text{cm}$, $l = 0.72\text{cm}$, $\phi = 0.53\text{cm}$, $gr = 2.81\text{g}$; nr.inv. 42960; Pl.V/34

138. vârf piramidal compact cu 3 muchii, tub pentru tijă; orificiu pentru cuiul de fixare; ușor deteriorat; $h = 2.66\text{cm}$, $l = 0.94\text{cm}$, $\phi = 0.72\text{ cm}$, $gr = 4.49\text{ g}$; nr.inv. 42971; Pl.V/35
139. vârf piramidal compact cu 3 muchii, tub pentru tijă; stare bună; $h = 3.65\text{cm}$, $l = 0.78\text{cm}$, $\phi = 0.53\text{ cm}$, $gr = 3.47\text{g}$; nr.inv. 42985; Pl.V/36
140. vârf piramidal compact cu 3 muchii, tub pentru tijă; deteriorat; $h = 2.78\text{cm}$, $l = 0.82\text{cm}$, $\phi = 0.67\text{ cm}$, $gr = 3.89\text{ g}$; nr.inv. 42031; Pl.V/37
141. vârf piramidal compact cu 3 muchii, tub pentru tijă; ușor deteriorat; $h = 3.37\text{cm}$, $l = 0.75\text{cm}$, $\phi = 0.5\text{ cm}$, $gr = 3.17\text{ g}$; nr.inv. 42053; Pl.V/38
142. vârf piramidal compact cu 3 muchii, alungit; tub pentru tijă rupt; orificiu pentru cuiul de fixare; ușor deteriorat; $h = 2.43\text{cm}$, $l = 0.96\text{cm}$, $\phi = 0.58\text{ cm}$, $gr = 1.98\text{ g}$; nr.inv. 42050; Pl.V/39
143. vârf piramidal compact cu 3 muchii, tub pentru tijă scurt; în partea superioară se îngustează mult; stare bună; $h = 2.64\text{cm}$, $l = 0.58\text{cm}$, $\phi = 0.45\text{ cm}$, $gr = 1.96\text{ g}$; nr.inv. 43082; Pl.V/40

Varia (Pl.I/23)

144. vârf triunghiular plat; tub pentru tijă; stare bună; confecționat manual, prin baterea unei bucăți de tablă; probabil Ev Mediu timpuriu (sec. XI –XII p.Chr.); $h = 3.25\text{ cm}$, $l = 1.52\text{cm}$, $\phi = 0.84\text{cm}$, $gr = 4.39\text{g}$; nr.inv.42060; Pl.V/41



Un număr de 23 (15,97%) vârfuri pot fi considerate de tip „grecesc”⁸, iar restul de 120 (83,33%) (cu excepția unuia singur, probabil de tip medieval timpuriu⁹) sunt vârfuri de săgeți de „tip scitic”, de „factură scitică” sau de „perioadă scitică”.

Trebuie precizat că tipurile de vârfuri de săgeți prezentate în catalogul de mai sus au o largă răspândire, nefiind apanajul exclusiv al populațiilor scitice. Îndelungata influență scitică în zonă, precum și analogiile, din punct de vedere al formelor și tipologiilor, cu descoperirile din nordul Mării Negre¹⁰, Transilvania¹¹ și estul Ungariei¹², ne îndreptățesc să le analizăm în continuare cu această denumire, deși lipsa unui context arheologic definit reduce mult din relevanța informațiilor istorico-arheologice pe care acest tip de armă de atac l-ar putea oferi.

Piese prezentate au o tipologie relativ diversificată, împărțirea pe tipuri făcându-se după criteriul formei¹³:

- cu două aripioare (foliforme) și tub pentru tijă, cu spin recurbat (I.a) sau fără (I.b);
- cu trei aripioare, ovale, cu tub pentru tijă și spin recurbat (II.a) sau tub pentru tijă scurt (II.b);

⁸ Caracterizate astfel de eleganța formei și acuratețea execuției, cf. *supra* n. 7; niciun alt element însă (context, localizare exactă ș.a.m.d.) nu confirmă acest lucru.

⁹ BARNEA, ȘTEFĂNESCU 1971, p.297.

¹⁰ MELYUKOVA 1989, pl.2;10;25;27;28;30; MELYUKOVA 1995, p.35, fig.2,3; PETRENKO 1995, p.14, fig.9.

¹¹ VASILIEV 1980, pp.74-75; pl.9, fig.3-14.

¹² KEMENCZEI 1994, p.81,pl.2,fig.9; p.85,pl.3,fig.3; p.87,pl.4,fig.2,5,8,9,12; p.91,pl.5,fig.2.

¹³ MARTA 1991, p.34.

- cu trei aripioare, conice, cu tub pentru tijă (II.c);
- cu trei aripioare, conice, cu orificiu pentru tijă (II.d.1), cu o subvariantă în care, în treimea superioară vârful se îngustează (II.d.2) și cu o alta în care, tot în treimea superioară, vârful este compact, având și tubul pentru tijă mai scurt (II.d.3);
- piramidale cu 3 muchii, orificiu pentru tijă și vârf compact (III.a), care se poate îngusta în treimea superioară (III.b);
- piramidal compact cu 3 muchii, cu orificiu (III.c.1) sau tub (III.c.2) pentru tijă.



Dincolo de funcția uzuală a acestora, vârfurile de săgeți scitice (sau de „factură scitică”) au și o dimensiune culturală; împreună cu elemente de harnașament și stilul „animalier” al obiectelor, fac parte din așa-numita *triadă scitică*¹⁴, definitorie pentru problematica scitică în ansamblul său. Vedem utilă, din acest punct de vedere, o scurtă prezentare a sciților precum și a influenței exercitate de aceștia în Dobrogea, așa cum reiese din analiza surselor literare, arheologice și numismatice.

Sciții¹⁵, grup de populații nomade și războinice, vorbitoare de limbă iraniană, al căror habitat inițial a fost identificat în sudul Siberiei și stepele Asiei Centrale, își încep migrația în vest spre jumătatea secolului IX a.Chr.¹⁶ Cauzele acestei deplasări sunt multiple și insuficient cunoscute. Fie că este vorba de ambiții politice sau de schimbări climatice¹⁷, cert este faptul că, începând cu secolul VIII a.Chr., avem atestate cele mai vechi urme de cultură scitică în Europa, în sudul Rusiei¹⁸ actuale. Cu o evoluție cronologică periodizată de majoritatea cercetătorilor în trei mari etape¹⁹ (sec. IX – jumătatea sec. VIII a.Chr.: faza *prescitică*, sec. VII – VI a.Chr. : faza scitică *arhaică*, sec. V – III a.Chr.: faza scitică *clasică*)²⁰, sciții ocupă în mod permanent și autoritar, în acest interval temporal, stepele de la nordul Mării Negre, de la Don, în est la Dunăre, în vest²¹.

Descoperirile arheologice documentează urme scitice atât spre vestul Europei (Transilvania²², Ungaria²³, Austria²⁴, Slovacia²⁵, Polonia²⁶, chiar și Franța²⁷) cât și

¹⁴ FIALKO 2006, p.63.

¹⁵ Numiți astfel de grecii antici cf. FIALKO 2006, p.63.

¹⁶ GEEL, van *et alii* 2004, p.152.

¹⁷ BOKOVENKO 2004, p.31.

¹⁸ SZEMERÉNYI 1980, p.5; GEEL, van *et alii* 2004, p.152; ALEKSEEV 2004, p.10.

¹⁹ Deși studii mai recente „rafinează” periodizarea chiar în 8 etape, vezi ALEKSEEV 2004, pp.10-11.

²⁰ GEEL, van *et alii* 2004, p.152.

²¹ MELYUKOVA 2008, p.98.

²² MOGA 1942, pp.74-76;VASILIEV 1980 și VASILIEV 1974 cu bibliografia.

²³ KEMENCZEI 1994, pp.79-99.

²⁴ VASILIEV 1974, p.54.

²⁵ HELMUTH 2006, rezumat în limba engleză; KEMENCZEI 1994, p.79.

²⁶ VASILIEV 1974, p.53; CERNENKO 1991, p.29.

²⁷ VASILIEV 1974, p.54.

spre sud (Serbia²⁸ și Bulgaria²⁹), dar acestea nu reprezintă (cu excepția Transilvaniei și Ungariei) decât simple raiduri de pradă.

Lunga perioadă de expansiune politică și militară și continua implicare în lupte au contribuit la crearea și perfecționarea propriului armament³⁰, în cadrul căruia arcul și săgețile ocupă un loc principal.

Vârfurile de săgeți de tip scitic au fost găsite pe un areal imens, începând din sudul Siberiei, Tuva, Pamir, regiunea Mării Aral³¹, Transcaucazia³², nordul Pontului și până în Ungaria (sporadic atestate și mai departe, spre vestul Europei³³) și în cantități mari (descoperite aproape în fiecare mormânt scitic cercetat, numărul acestora variind de la câteva piese la câteva sute de exemplare)³⁴, atribute ce definesc cu prisosință atât aspectele militare cât și culturale ale arcului și săgeților în lumea scitică³⁵.

În ceea ce privește rolul militar al acestui tip de armament ofensiv, forma aerodinamică a vârfurilor de săgeți scitice conferea acestora o mare forță de penetrare, fiind capabile să străpungă armurile și scuturile adversarilor³⁶ (în schelete umane fiind identificate vârfuri de săgeți în craniu sau coloană până la o profunzime de 2–3 cm)³⁷. Efectul letal era amplificat de spinul recurbat (prin îngreunarea procesului de extragere din rană), precum și de otrăvirea³⁸ acestor vârfuri.

Îndelungata dominație scitică în stepele nord-pontice a făcut inevitabilă interacțiunea cu teritoriul dobrogean. Descoperirile scitice sau de factura scitică în această zonă, reduse numeric (comparativ cu Transilvania, spre exemplu, în aceeași perioadă), s-au înmulțit în ultimele decenii.

Există suficiente izvoare documentare, arheologice sau numismatice care arată o atenție permanentă a sciților pentru Dobrogea, fie din considerente militare sau de habitat, fie doar ca zonă de tranzit spre centrele bogate din Thracia.

Izvoarele literare eline menționează expediția regelui persan Darius contra sciților³⁹ la nordul Gurilor Dunării, din anul 513 a.Chr⁴⁰. În 495 a.Chr. are loc o

²⁸ VASILIEV 1974, p.50.

²⁹ VASILIEV 1974, p.55.

³⁰ FIALKO 2006, p.63.

³¹ CHUGUNOV, PARZINGER, NAGLER 2004, p.4.

³² SZEMERÉNYI 1980, p.19; PETRENKO 1995, pp. 5-6.

³³ Vezi *supra* n. 20-23.

³⁴ FIALKO 2006, p.63.

³⁵ SZEMERÉNYI 1980, p.19: sciții erau de neimaginat fără arcuri și săgeți; forța de ordine ateniană era cunoscută ca *Σκούται* sau *τοξόται*, cei doi termeni fiind interschimbabili în mod evident, deoarece definesc o stare de fapt identică. HERODOT 1999, IV,46: în Sciția oricine era un arcaș călare era totodată și un războinic.

³⁶ CERNENKO 1991, p.12: decoruri pe cupe antice arată armuri sau scuturi străpunse de săgeți.

³⁷ CERNENKO 1991, p.12.

³⁸ BACON 2002, *passim*: arcașii sciți își infectau săgețile prin înmuiere în cadavre în descompunere sau sânge contaminat cu gunoi de grajd.

³⁹ HERODOT 1999, IV,1; IV,46. Unele ornamente de căpăstru descoperite la Histria sunt considerate a fi ahemenide, urme ale trecerii armatelor „marelui rege” pe aici, în urmărirea sciților, cf. ALEXANDRESCU 2008, pp.120-140.

⁴⁰ ALEXANDRESCU 1956, p.319-342; ALEXANDRESCU 2008, p.127, n. 72 cu bibliografia.

invazie a sciților în Thracia, aceștia înaintând până la Chersonesul Tracic⁴¹, iar în 339 a.Chr. cunoscutul conflict dintre Atheas⁴² și regele Filip al II-lea al Macedoniei⁴³ readuce sciții și teritoriul danubiano-pontic în atenția scriitorilor greci.

Pentru Dobrogea, izvoarele arheologice (punctăm descoperirile mai semnificative: psaliile de os de la Tariverde și Histria⁴⁴, lucrate în stil zoomorf și datate în a doua jumătate a secolului VI a.Chr.; mânerul unei oglinzi de la Histria⁴⁵, terminat cu un cap de pasăre răpitoare, datat în a doua jumătate a secolului VI a.Chr.; ceramica⁴⁶ de tip scitic din așezări getice din secolele IV-III a.Chr.; cazanul de bronz de la Castelu⁴⁷, secolul V a.Chr.; o unealtă de orfeverie⁴⁸ descoperită în zona Dunării; *sabia emblemă* de la Medgidia⁴⁹; cele trei statui de piatră⁵⁰ traco-scitice de la Sibioara, Stupina și din preajma DINOGEȚIEI, datate spre sfârșitul secolului VI a.Chr.; piese de tip scitic de la Murighiol, Celic Dere, Nifon, Babadag⁵¹; construcțiile funerare monumentale scitice din vecinătatea Mangaliei, precum și alte morminte de caracter scitic din zona litorală⁵²) și numismatice (emisiuni monetare⁵³ ce atestă existența unor basilei⁵⁴ sciți și, implicit, a unor structuri politice în zona cuprinsă între Callatis și Dionysopolis⁵⁵), deși mai puțin explicite decât cele literare, conturează tabloul atât al unei prezențe efective de lungă durată a sciților, în special în zona cordonului litoral al Mării Negre, cât și a unei puternice influențe culturale și materiale asupra populației autohtone.

De altfel, trebuie remarcat că, încă de la sfârșitul secolului al III –lea a.Chr. Dobrogea este indicată cu numele de Σκυθία⁵⁶, denumire ce se va perpetua până târziu în epoca romană⁵⁷ și romano-bizantină⁵⁸, moment în care etnicii sciți vor fi

⁴¹ MELYUKOVA 2008, p.101.

⁴² MELYUKOVA 2008, pp.105-106: Atheas, presupusul unificator al triburilor scite de la nordul Mării Negre, ar fi ocupat, în tendința sa de expansiune spre Thracia, și o parte din teritoriile gete din dreapta Dunării.

⁴³ IRIMIA 2000-2001, p.300.

⁴⁴ BERCIU, PIPPIDI 1965, p.101.

⁴⁵ ALEXANDRESCU 1966, pp.133-294.

⁴⁶ IRIMIA 2000-2001, p.300 n. 34 cu bibliografia.

⁴⁷ ARICESCU 1965, pp.565-570.

⁴⁸ CULICĂ 1967, pp.677-685.

⁴⁹ IRIMIA 1975, p.110 n. 92 cu bibliografia.

⁵⁰ BERCIU, PIPPIDI 1965, pp.102-103; IRIMIA 2000-2001, p.302 le datează secolele VI-V a.Chr.

⁵¹ ICONOMU, CHIRIAC 2008, p.271, toate localitățile fiind în județul Tulcea.

⁵² IRIMIA 1984, pp.64-83.

⁵³ Datate în ultimele trei sferturi ale secolului al II-lea a.Chr. cf. PREDA 1998, p.126; TALMAȚCHI 1999, pp.307-312.

⁵⁴ PREDA 1998, p.121: *Kanites, Charaspes, Tanusa, Akrosas, Ailios, Sariakes*.

⁵⁵ CANARACHE 1950, pp.213-257. Informațiile numismatice sunt confirmate indirect de menționarea, de către Plinius cel Bătrân IV,11(18)41a sciților agricultori (*Scythae Arotres*) în teritoriul din apropierea orașelor Dionysopolis și Bizone.

⁵⁶ În cuprinsul decretului histrian dat în cinstea lui Agathocles, fiul lui Antiphilos, cf. BERCIU, PIPPIDI 1965, p.234 n. 60; PIPPIDI 1967, pp.186-221.

⁵⁷ Ovidiu (*Tristele, Ponticele*), chiar sub rezerva licențelor poetice folosite, constată, dacă nu o stare de fapt, cel puțin puternicele reverberații ale acesteia și folosește relativ des termenul de *scit* sau denumește regiunile în care trăiește *scitice*, vezi MUNTEANU 1972, pp.429-438.

⁵⁸ PIPPIDI 1967, pp.186-221: Dioclețian (284-305) va numi provincia nou creată *Scythia Minor*.

fost demult asimilați în masa populației locale.



În urma informațiilor prezentate, putem concluziona că, cel puțin în intervalul a cinci secole (VI – II a.Chr.), au existat interacțiuni și interferențe continue între sciți și autohtonii din teritoriul danubiano – pontic, fapt ce a dus la influențe materiale și culturale în ambele sensuri.

Cu toate acestea, nu putem canaliza discuția spre elementul etnic ce a utilizat aceste vârfuri de săgeți. Avem de a face, cu siguranță, și cu un proces de imitare / adaptare de către populația locală a acestui tip de armă de atac⁵⁹, deși nu au fost găsite dovezi materiale concrete de producere a pieselor în mediul local⁶⁰.

În ceea ce privește încadrarea cronologică, propunem o datare cuprinsă în intervalul secolelor V – III a.Chr.⁶¹, plauzibilă atât datorită similitudinii cu perioada scitică clasică, cât și cu perioada de intens aport scitic în Dobrogea, așa cum reiese din dovezile literare și arheologice.

O eventuală reevaluare a concluziilor noastre este posibilă, în special după studierea și a altor loturi de vârfuri de săgeți existente în colecția muzeului constănțean sau beneficiind de aportul unor noi descoperiri arheologice.

BIBLIOGRAFIE

ALEKSEEV 2004 - A.Yu. Alekseev, *Some chronological problems of European Scythia: Archaeology and Radiocarbon*, în: *Impact of the Environment on Human Migration in Eurasia*, Dordrecht, 2004, p.9-19.

ALEXANDRESCU 1956 – P. Alexandrescu, *Izvoare grecești despre retragerea lui Darius din expediția scitică*, SCIV 7 (1956) 3-4, pp.319-342.

ALEXANDRESCU 1966 – P. Alexandrescu, *Necropola tumulară. Săpături 1955 – 1961*, în: *Histria II*, București, 1966, pp.133-294.

ALEXANDRESCU 2008 – P. Alexandrescu, *Însemnări arheologice histriene. Ornamente de căpăstru achemenide la Istros. Perși, sciți și saci*, Pontica 41 (2008), pp.119-144.

ARICESCU 1965 - A. Aricescu, *Cazanul scitic de la Castelu*, SCIV 16 (1965) 3, pp.565-570.

BACON 2002 - D.R. Bacon, *The History of Bioterrorism: An Overview*, în: *A.S.A. Newsletters* 66 (2002) 3 (sursă on-line: www.asahq.org/Newsletters/2002/).

BARNEA, ȘTEFĂNESCU 1971 – I.Barnea, Ș.Ștefănescu, *Din istoria Dobrogei (III): Bizantini, români și bulgari la Dunărea de Jos*, București, 1971.

⁵⁹ SIMION 2005, p.33.

⁶⁰ Spre deosebire de Bulgaria, de exemplu (pentru a ne limita la o zonă imediat învecinată), unde la Kolarovgrad a fost descoperită o matriță de confecționat vârfuri de săgeți, cf. VASILIEV 1974, p.55.

⁶¹ SIMION 2005, pp.33-34 propune pentru piese similare o datare cuprinse între secolele V – IV a.Chr., dar beneficiind de informațiile adiacente furnizate de descoperirea acestora într-un context arheologic definit, respectiv săpături în tumuli, ex. D, A95 etc.

BERCIU, PIPPIDI 1965 – D. Berciu, D.M. Pippidi, *Din istoria Dobrogei (I): Geți și greci la Dunărea de Jos – din cele mai vechi timpuri până la cucerirea romană*, București, 1965.

BOKOVENKO 2004 – N.A. Bokovenko, *Migrations of Early nomads of the Eurasian steppe in a context of climatic changes*, în: *Impact of the Environment on Human Migration in Eurasia*, Dordrecht, 2004, pp.21-33.

CANARACHE 1950 – V. Canarache, *Monetele sciților din Dobrogea*, SCIV 1 (1950), pp.213-257.

CERNENKO 1991- E.V. Cernenko, *The Scythians. 700-300 BC*, Londra, 1991 (= Osprey Military, Men-at-Arms series, 137).

CHIRIAC, ICONOMU 2005 – C. Chiriac, C. Iconomu, *Descoperiri arheologice din zona așezării getice de la Floriile (județul Constanța)*, ArhMold 28 (2005), pp.209-218.

CHUGUNOV, PARZINGER, NAGLER 2004 – K.V. Chugunov, H. Parzinger, A. Nagler, *Chronology and cultural affinity of the kurgan Arzhan – 2 complex according to archaeological data*, în: *Impact of the Environment on Human Migration in Eurasia*, Dordrecht, 2004, pp.1-7.

CULICĂ 1967 – V. Culică, *O unealtă scitică de orfăurărie la Dunărea de Jos*, SCIV 18 (1967) 4, pp.677-685.

DUSĚK 1964 – M. Dusěk, *Regiunile carpato – dunărene și sudul Slovaciei în etapa hallstattiană târzie*, ArhMold 2-3 (1964), pp.273-298.

FIALKO 2006 – O. Fialko, *Scythian Material Culture*, Acta Terrae Septemcastrensis, 5 (2006) 1, pp.63-75.

FLORESCU 1972 – A.C. Florescu, *Unele considerații asupra cetăților traco-getice (hallstattiene) din mileniul I î.e.n. de pe teritoriul Moldovei*, Cercetări istorice, 2(1972), pp.102-118.

GEEL, van et alii 2004 - B. van Geel et alii – *The Sun, climate change and the expansion of the scythian culture after 850 BC*, în: *Impact of the Environment on Human Migration in Eurasia*, Dordrecht, 2004, pp.151-158.

HELMUTH 2006 – A. Helmuth, *Smolenice – Molpir in a light of scythians attacks on Hallstatt settlements north and south of the Moravian gate*, Slovenska archeologia, 54 (2006), 2, p.191-208 (sursă on-line: <http://cejsh.icm.edu.pl>).

HERODOT 1999 – Herodot, *Istoriei*, IV, București, 1999.

ICONOMU, CHIRIAC 2008 – C. Iconomu, C. Chiriac, *Descoperiri întâmplătoare din epoca fierului în Dobrogea*, ArhMold 30 (2008), pp.267-275.

IRIMIA 1975 – M. Irimia, *Observații privind arheologia secolelor VII – V î.e.n. în Dobrogea*, Pontica 8 (1975), pp.89-114.

IRIMIA 1984 – M. Irimia, *Morminte plane și tumulare din zona litorală a Dobrogei (sec. IV – II î.e.n.) și problema apartenenței lor etnice*, Thraco – Dacica 5 (1984), pp.64-83.

IRIMIA 2000-2001 – M. Irimia, *Despre sciți și Sciția Mică în ultimele secole ale mileniului I a.Chr.*, Pontica 33-34 (2000-2001), pp.299-317.

KEMENCZEI 1994 – T. Kemenczei, *Pfeilspitzen von früh-skythentyp aus Ostungarn*, Folia Archaeologica 43 (1994), pp.79-99.

MARINESCU 1972 – G. Marinescu, *Considerații asupra așa-zisei „probleme scitice” în lumina descoperirilor arheologice de pe teritoriul României*, File de istorie, 2

(1972), pp.25-35.

MARTA 1991 – D. Marta, *Aspecte tipologice ale armamentului ofensiv roman de pe teritoriul Daciei. Săgeți(I)*, Crisia 21 (1991), pp.34-51.

MELYUKOVA 1989 – A.I. Melyukova, *Stepi evropeikoi ciasti SSSR v skifo-sarmatskoe vremea*, Arheologia SSSR, Moscova, 1989.

MELYUKOVA 1995 – A.I. Melyukova, *Scythians of Southeastern Europe*, în: *Nomads of the Eurasian Steppes in the Early Iron Age*, Berkeley, 1995, p.27-62.

MELYUKOVA 2008 – A.I. Melyukova, *The Scythians and Sarmatians*, în: *The Cambridge History of Early Inner Asia*, Cambridge, 2008, p.97-110.

MOGA 1942 – M. Moga, *Noi descoperiri scitice în Transilvania*, Apulum 1 (1942), pp.72-79.

MUNTEANU 1972 – M. Munteanu, *Informațiile date de Ovidiu despre populația teritoriului rural al Dobrogei în comparație cu alte izvoare documentare*, Pontica 5 (1972), pp.429-438.

PETRENKO 1995 – V.G. Petrenko, *Scythian culture in the North Caucasus*, în: *Nomads of the Eurasian Steppes in the Early Iron Age*, Berkeley, 1995, pp.5-26.

PIPPIDI 1967 – D.M. Pippidi, *Contribuții la istoria veche a României*, București, 1967.

PREDA 1998 – C. Preda, *Istoria monedei în Dacia preromană*, București, 1998.

SIMION 2005 – G. Simion, *Metalurgia la geții de pe teritoriul Dobrogei*, în: *Aspecte privind prelucrarea și circulația metalelor în Dobrogea din Preistorie până în Evul Mediu*, Tulcea, 2005, pp.33-40.

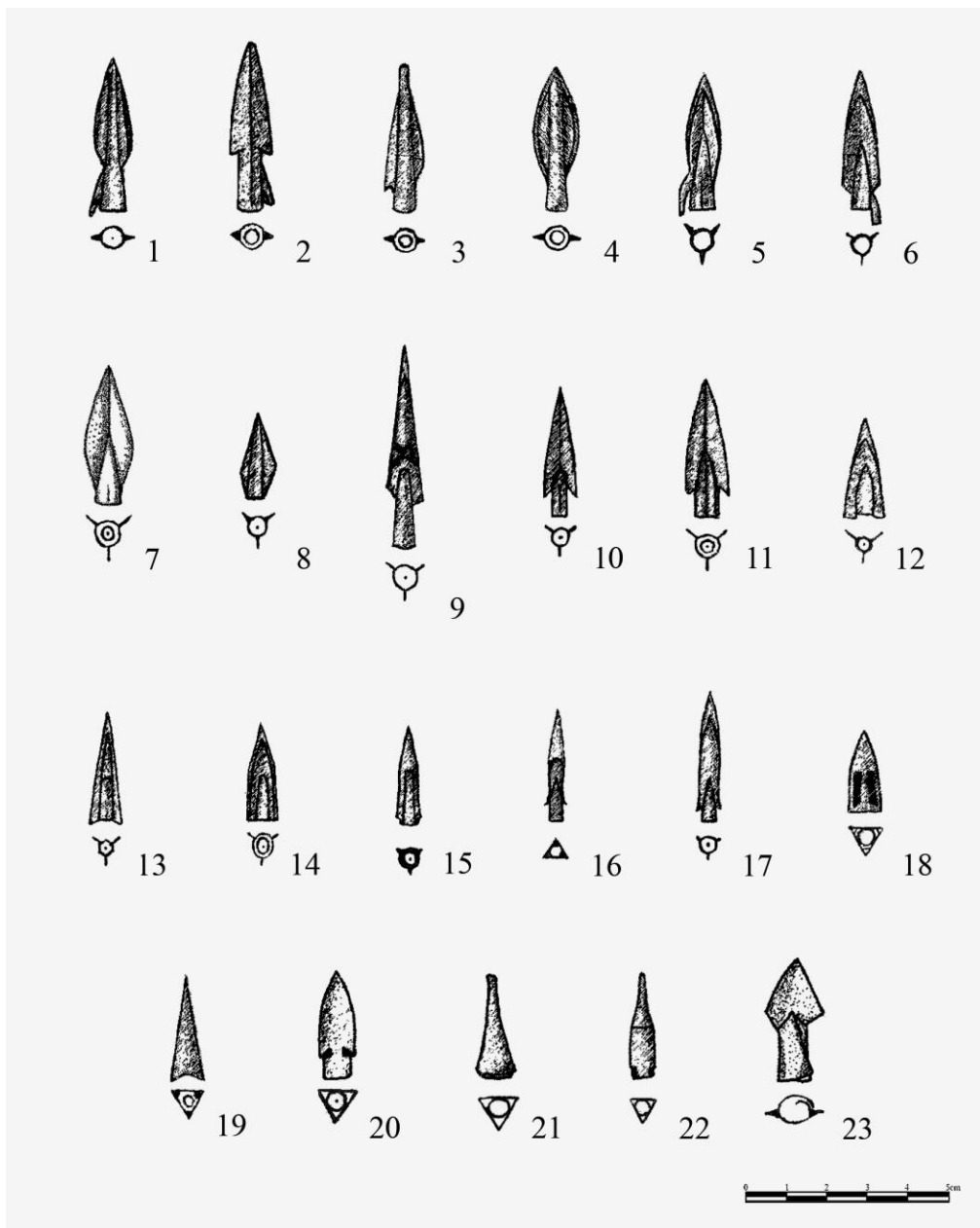
SZEMERÉNYI 1980 – O. Szemerényi, *Four old iranian ethnic names: Scythian-Skudra-Sogdian-Saka*, Viena, 1980.

TALMAȚCHI 1995-1996 – G. Talmațchi, *Din nou despre circulația monetară antică în zona Floriile – Adâncata (județul Constanța)*, Pontica 28-29 (1995-1996), pp.261-266.

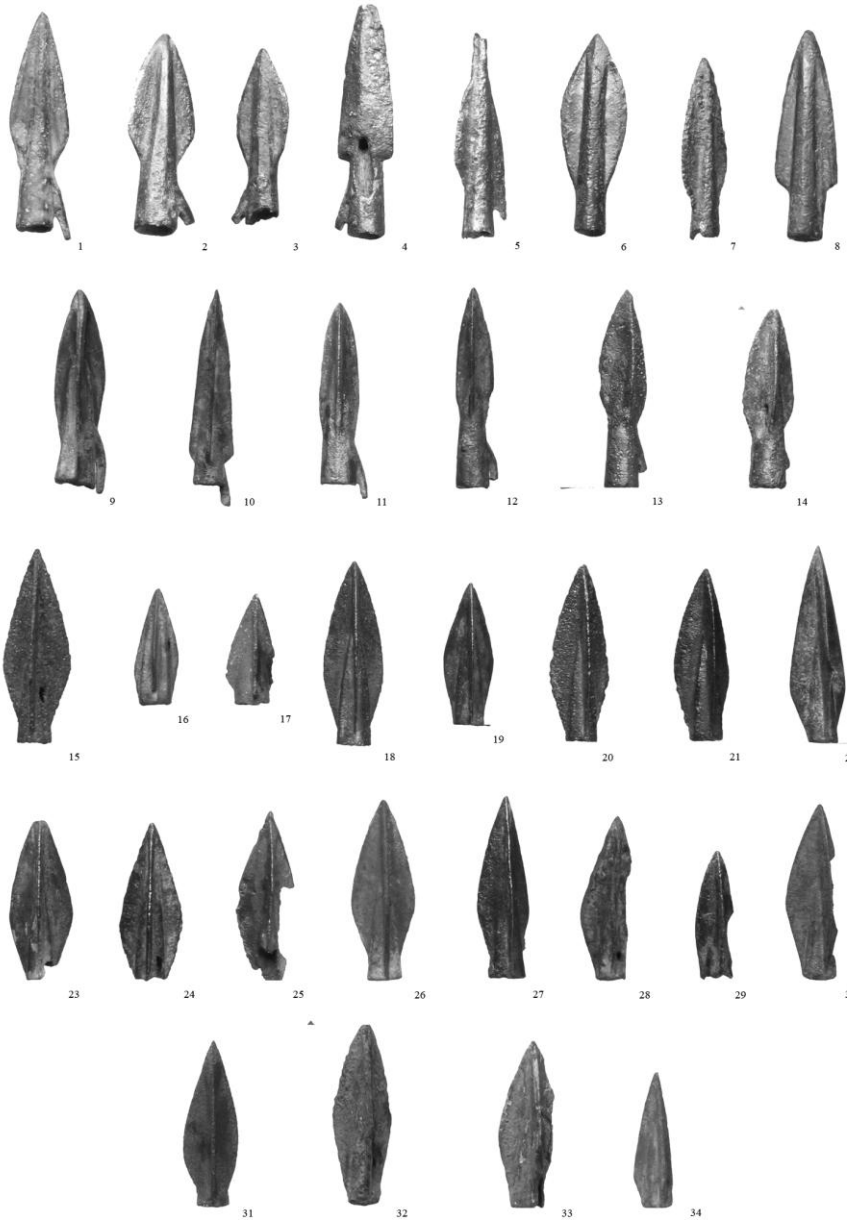
TALMAȚCHI 1999 – G. Talmațchi, *Monede scitice descoperite în Dobrogea*, Pontica 32 (1999), pp.307-312.

VASILIEV 1974 – V. Vasiliev, *Poziția cronologică și semnificația cultural – etnică a săgeților scitice din aria carpatică*, Apulum 12 (1974), pp.72-79.

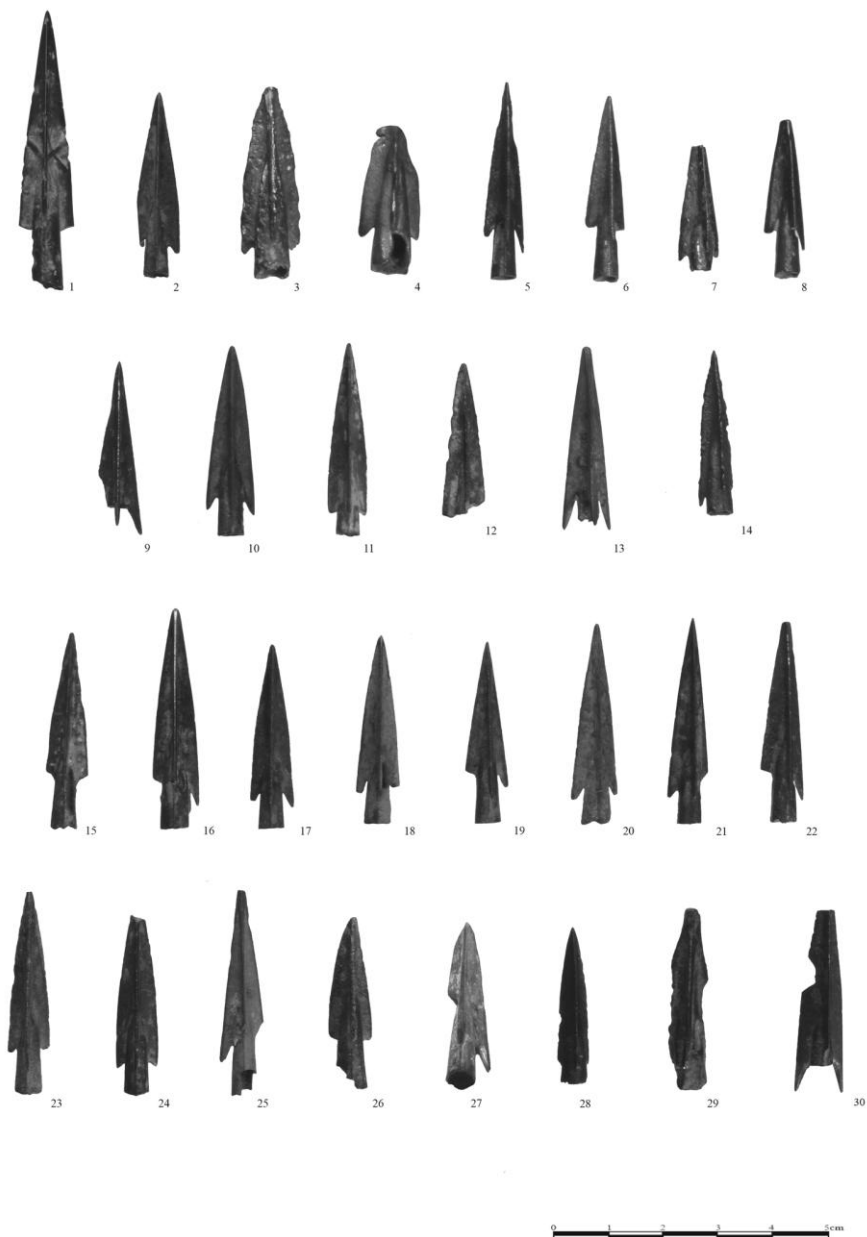
VASILIEV 1980 – V. Vasiliev, *Sciții agatârși pe teritoriul României*, Cluj – Napoca, 1980.



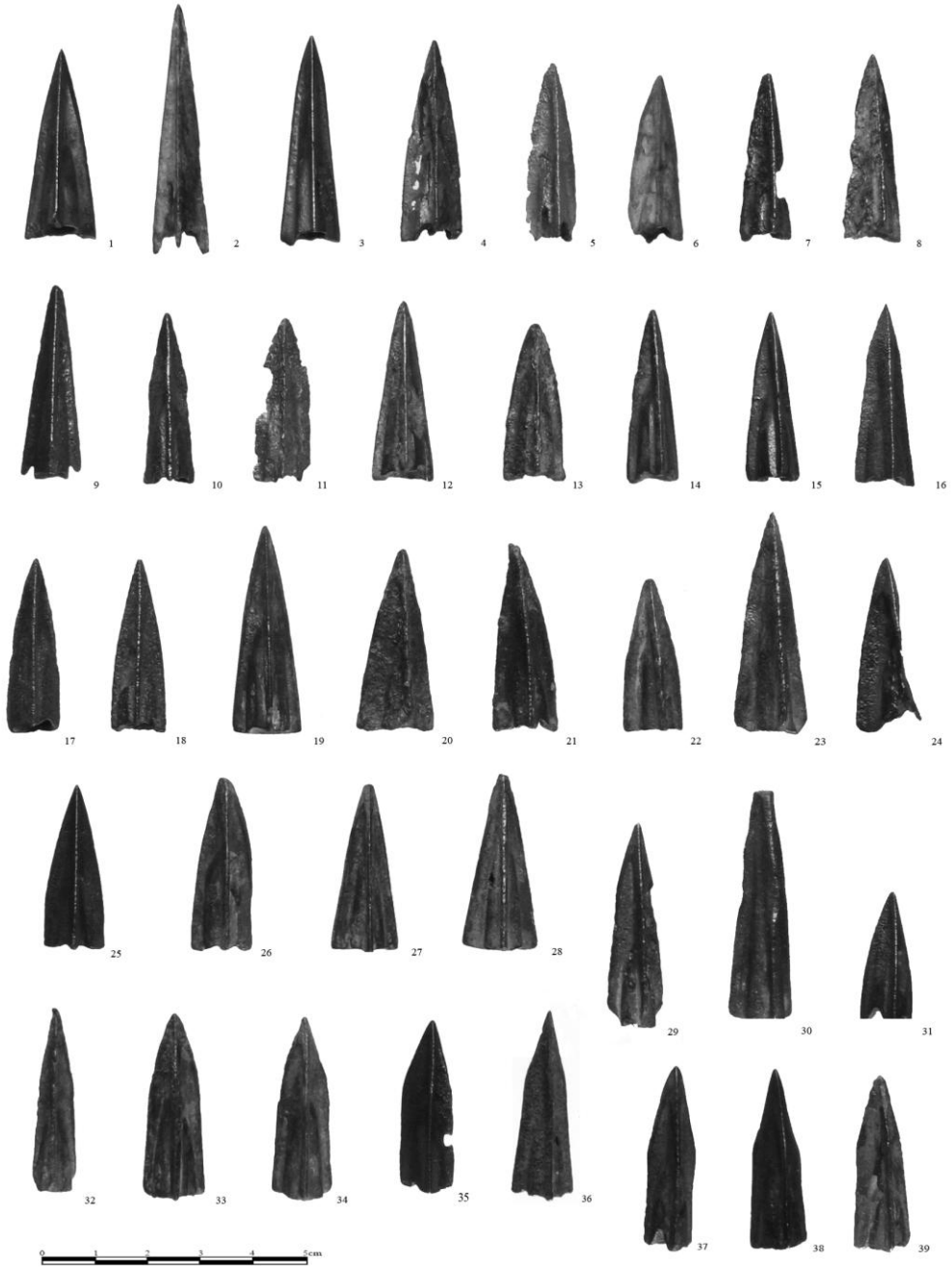
Pl. I



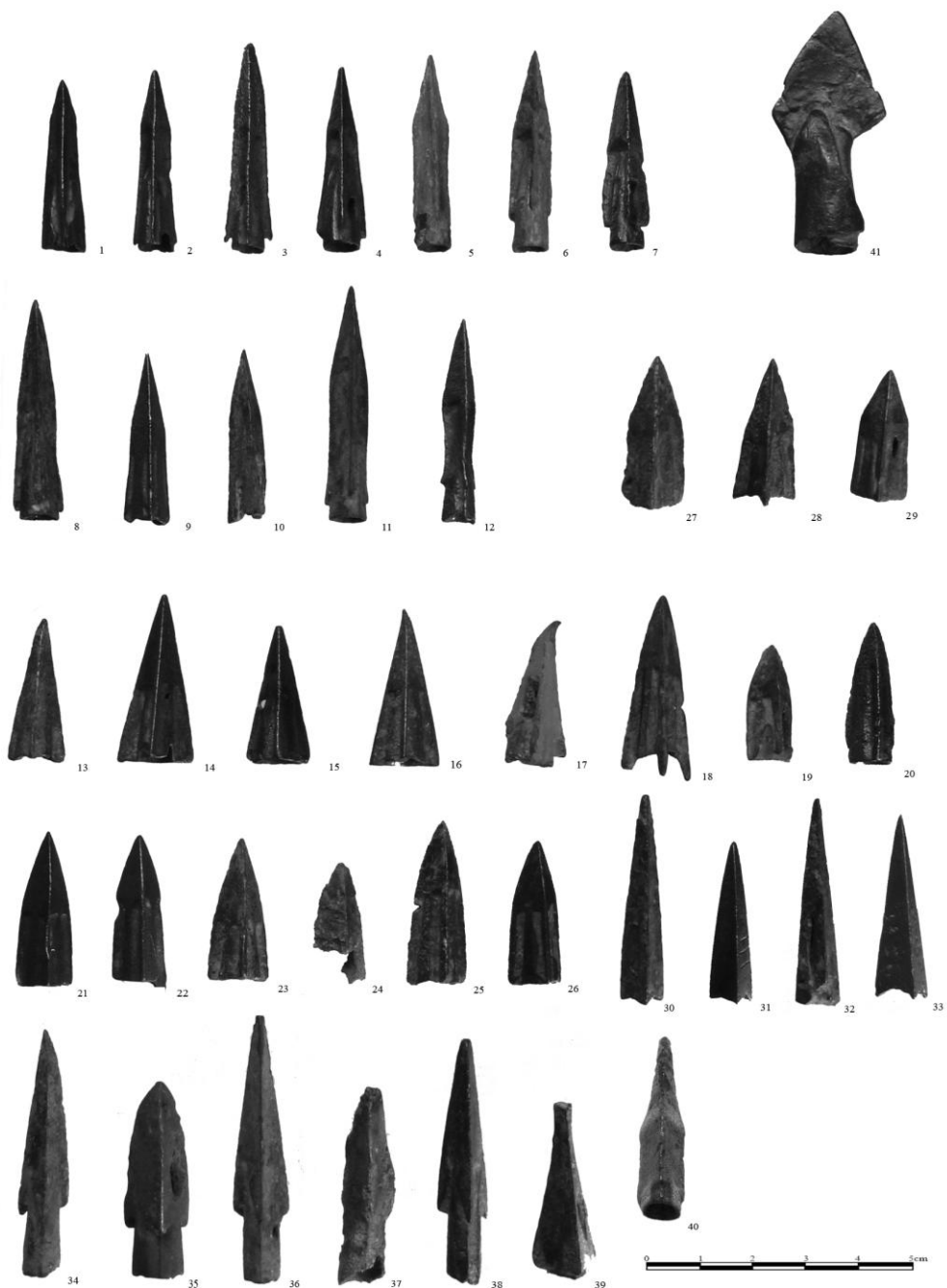
Pl. II



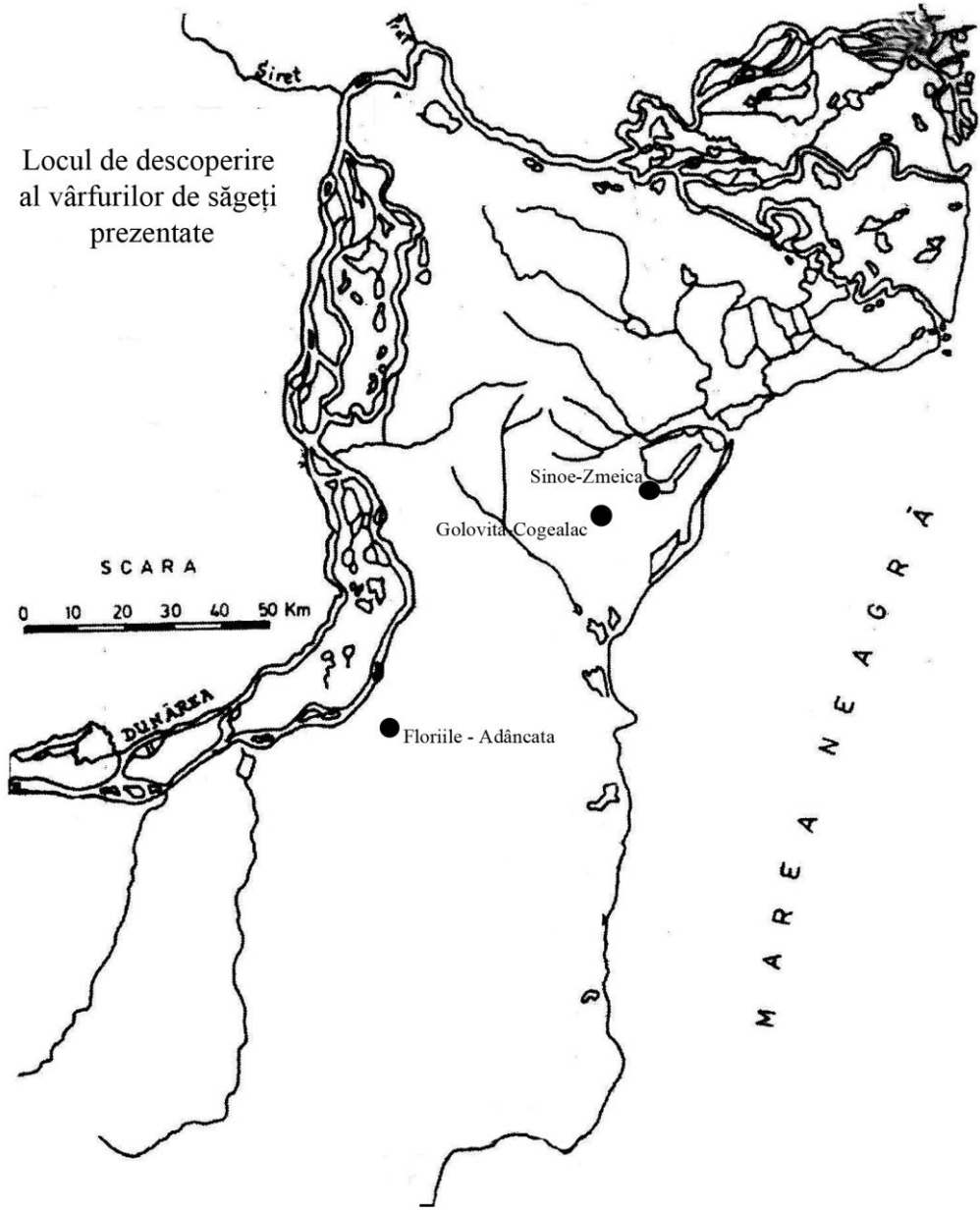
PL. III



PL. IV



Pl. V



Pl. VI