

# CERAMICA GETICĂ DIN AȘEZAREA HÂRȘOVA – „LA MOARĂ” (JUD. CONSTANȚA), AFLATĂ ÎN EXPOZIȚIA MUZEULUI „CARSIUM”, HÂRȘOVA

Constantin NICOLAE

**Cuvinte cheie:** *așezare getică, La Tène (a doua epocă a fierului), epoca romană, ceramică (farfurii, castroane, căni, oale-borcan, cești).*

**Keywords:** *Getian settlement, La Tène (second iron epoch), Roman epoch, ceramics (plates, tureens, jugs, earthen pots, cups).*

The Getian „La Moară” settlement was discovered almost a century ago in next vicinity of Hârșova (Plan 1). In 1987 it was damaged and mostly destroyed due to large scale industrial building activities. Salvage excavations took place on this occasion, leading to recovery of an important ceramics materials amount. The present paper treats the ceramics from this settlement, exhibited in Carsium – Hârșova Museum. It comes from recoveries (95.98%) and from salvage excavations (4.02%). The lot contains 73 pieces, classified as follows: plates (3 pieces), tureens (5 pieces), jugs (4 pieces), storing vessels (7 pieces), earthen pots (34 pieces), cups (16 pieces), miniature vessels (3 pieces), goblet (1 piece).

**I. Plates.** Fig. 1, A-C; Pl. I, 1-3. Rough paste, with large degreasing grains in its composition, made by molding. They are awkwardly made, in all cases molding fingerprints can be seen. We do not know of analogies for such pieces. Probably they are shapes imitating plates made by Roman producers.

**II. Tureens.** Fig. 1, D-F; 2, A-B; Pl. I, 4-8. They are made of homogenous paste, with degreasing substance in its composition, with outside, sometimes shiny paint. By analogies they are dated to the 4th – 3rd cent. B.C. until the 1st cent. B.C. in Răcătău, Piscul Crășani, Bordușani.

**III. Jugs.** Rough, insufficiently homogenous paste, with degreasing substance in composition, beige or grey color, cracked aspect. Molding is coarse. Such pieces are present in Getian settlements from Roman epoch, such as the one in Horia (Tulcea County) or the ones in Muntenia (Mătăsaru).

**IV. Storing vessels.** Fig. 3, A-F; 4A; Pl. II, 5-9. These are vessels with large mound diameter, in some cases more than 30 cm, rough paste with large degreasing materials (little stones, pounded shards, shells), outside paint, different decorations (the alveolar

girdle on the lip and on the body predominates; at pieces 5, 9, Fig. II decoration with a "comb" or a little "broom" is applied; at piece 1, Fig. III vertical and oblique alveolar girdles are applied on the body). Analogies can be found in settlements and fortresses from the 2<sup>nd</sup> cent. B.C. and they continue to appear until the Roman epoch from the 2<sup>nd</sup> – 3<sup>rd</sup> cent. A.D. (Bâtca Doamnei, settlements in Transylvania, in Histria, Bugeac, Valului Traian).

**V. Earthen pots.** Fig. 4, B-9,E; Pl. III, 3-VIII, 6. They represent the most common type in the settlement. Most of the vessels were found in fragmentary state (parts of lips, bodies or complete bottoms), broken even during excavation works. The chronology is different, with analogies at pieces typical for the 2<sup>nd</sup> – 1<sup>st</sup> cent. B.C. (Fig. V, 6; Fig. VII, 5), discovered in Transylvania or Bâtca Doamnei and Grădiștea, until those from the 1<sup>st</sup> – 3<sup>rd</sup> cent. (Enisala, Bugeac, Histria, Aliman, Frecăței, Horia a.s.o.).

**VI. Getian cups.** Two types can be distinguished: the simple cup and the one with decorated body. The simple cup (Fig. 9, F-11, B; Pl. IX, 1-X, 3.) has a handle or not, has a truncated cone body, is molded in rough, generally beige color paste. Similar pieces are from the 2<sup>nd</sup> cent. B.C. - 4<sup>th</sup> cent. A.D. in a series of settlements and fortresses: Histria, Grădiștea, Poiana, Pecica, Orlovka, Bordușani, Horia, Barboși, Tomis, reaching up to Sântana de Mureș-Cerneahov communities. The decorated pieces (Fig. 11, C-12, C; Pl. X, 4-XI, 4.) have alveolar girdles on lip or body, rough, well tempered paste and sometimes outside paint. They are somewhat earlier pieces with analogies in native settlements from Transylvania (1<sup>st</sup> cent. B.C – 1<sup>st</sup> cent. A.D.) or Roman epoch settlements in Dobruja (2<sup>nd</sup> – 3<sup>rd</sup> cent.) in case of the later ones.

**VII. Miniature vessels.** They are represented by some pieces: a receptacle (Fig. 12, D; Pl. XI, 5.) for keeping substances after the layer at the vessel bottom, with analogies in the 2<sup>nd</sup> – 1<sup>st</sup> cent. B.C. at Grădiștea and Histria; a little vessel with rounded body and elongated knobs on the body (Fig. 12, E; Pl. XI, 6.) for which we do not know analogies and a miniature cup with "blind" handle, alveoli on the lip and handle, with analogies at Grădiștea for the 2<sup>nd</sup> – 1<sup>st</sup> cent. B.C.

**VIII. Goblet.** It is the last presented vessel type. A goblet foot was recovered (Fig. 12 G; Pl. XI, 8.), made of paste with beige-brownish shiny aspect, outside paint and traces of paste polish. Analogies are at Bordușani and Poiana for the 2<sup>nd</sup> – 1<sup>st</sup> cent B.C.

Though we have a relatively limited lot of vessels, we can draw some preliminary conclusions. Firstly the abundance of earthen pots (46.6 %) can be noticed, followed by cups (22 %), characteristic for other settlements too. There are some types and pieces for which there are no analogies, thus suggesting a local production activity. The materials discovered do not necessarily imply a strict chronological framing. Though the opinion was advanced that the settlement is dated from the second half of the 1<sup>st</sup> cent. A.D. until the middle or the second half of the 2<sup>nd</sup> cent., the presented materials have large analogies from the middle and last Latène phase until the 2<sup>nd</sup> – 3<sup>rd</sup> cent. and even the 4<sup>th</sup> cent. The discussion regarding its chronology can be continued after the analysis of the Roman ceramics from the settlement.

The presented materials bring new proof for the economic and ethno-cultural phenomena taking place in local settlements during the period before and after Roman administration installation at the Lower Danube.

Cu aproape o jumătate de secol în urmă, lângă Hârșova (Fig. 1), pe o terasă înaltă a Dunării, au fost identificate, cu prilejul cercetărilor de suprafață, mai

multe așezări din perioade și epoci istorice diferite<sup>1</sup>. Terenul plantat, la vremea respectivă, cu viță de vie, a fost destinat mai târziu culturilor mari. Astfel, era supus lucrărilor agricole atât toamna cât și primăvara cu consecințele de rigoare pentru nivelurile aflate la suprafață<sup>2</sup>. În anul 1985, s-a hotărât ca pe malul Dunării, în partea de est a localității, să se ridice o mare platformă industrială. Pe amplasamentul de unde se recuperau la suprafață vestigiile istorice urma să se instaleze utilitățile de producție ale Antreprizei de Construcții Industriale ce avea misiunea să ridice obiectivul. Așa se face că lucrările au început chiar de aici<sup>3</sup>. O echipă de arheologi de la MINA Constanța a efectuat săpături de salvare în așezare. S-au executat, cu această ocazie, două secțiuni<sup>4</sup> pe un spațiu marginal, restrâns, din cele 10-12 ha pe care se întindea estimativ așezarea în discuție.

În perioada aprilie-mai, am adunat, în măsura posibilului și cu concursul larg al muncitorilor și responsabililor acestui sector, cantități importante de materiale ceramice. Cele mai concludente sunt din epoca bronzului<sup>5</sup>, apoi urmează cele getice și romane. Majoritatea au fost expuse la Muzeul Carsium, altele se află în depozit.

În planul de cercetare al muzeului se află și publicarea unor descoperiri mai vechi care așteaptă să intre în circuit științific. Din acest motiv ne-am oprit, acum, asupra așezării de „La Moară” propunându-ne să abordăm, deocamdată, ceramica getică recuperată în urma lucrărilor de excavații din anul 1987. Trebuie să precizăm, de la început, că materialele în discuție provin în majoritatea lor din recuperări, dar am inclus aici și câteva vase descoperite în săpăturile de salvare din vara aceluși an<sup>6</sup> aflate în muzeul nostru<sup>7</sup>.

---

<sup>1</sup>MORINTZ, ȘERBĂNESCU 1974, p. 53-54. Autorii semnalau în perimetrul respectiv existența unor fragmente ceramice aparținând eneoliticului final, epocii geto-dacice din secolele III-II a. Chr., ceramică sarmatică și dacică specifică secolelor II-III p. Chr., fragmente de vase romane și feudale - timpurii.

<sup>2</sup> De aici elevii cercului „Căutătorii de comori” de la Casa pionierilor din localitate, conduși de profesoara Victorița Nicolae, au adunat între anii 1975-1986 cantități importante de fragmente ceramice de factură romană și getică valorificate, la vremea respectivă, într-o expoziție arheologică. Vasele prezentate în materialul de față au fost recuperate împreună în anul 1987.

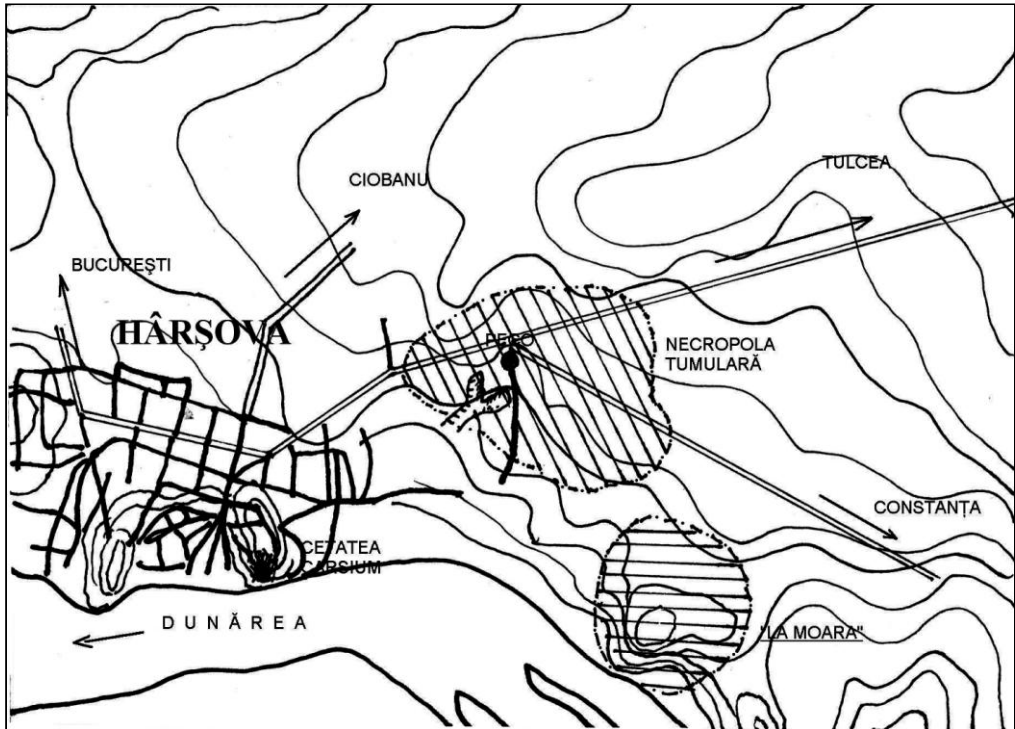
<sup>3</sup> În luna aprilie 1987 au început primele excavații ale promontoriului pe care se semnalaseră fragmente ceramice. Cum lucrarea era în întârziere, s-a demarat în forță iar pe parcurs ritmul a devenit alert. Într-o discuție cu responsabilii proiectului (inginerul Dumitrescu de la IPROLAM, care s-a ocupat de proiectare, și inginerul Covaci, coordonatorul investiției), am înțeles că, date fiind ordinele venite „de sus”, nu există prea multe șanse să se poată face săpături de salvare. De altfel, în timp ce excavațiile erau deja demarate, MINA Constanța și MNIR București definitivau formalitățile pentru obținerea avizelor necesare săpăturilor de salvare pe întregul amplasament al investiției. La data deschiderii șantierului, cea mai mare parte a promontoriului, pe care s-a aflat, ceea ce se va numi în literatura istorică, așezarea getică de epocă romană „La Moară”, unde muzeul constănțean urma să facă săpăturile de salvare, fusese deja excavat. Întreaga suprafață se afla în spatele vechii mori din localitate, de unde vine și numele sitului.

<sup>4</sup> BOUNEGRU, HAȘOTTI, MURAT 1989, fig. 1 și 3.

<sup>5</sup> Ele vor face obiectul unei analize separate în viitor.

<sup>6</sup> Mulțumim pe această cale colegilor Puiu Hașotti și Actuan Murat care ne-au permis să includem aici și descoperirile lor.

<sup>7</sup> Rămân în continuare materialele aflate în depozitele MINA Constanța din săpăturile de salvare.



Plan 1 - Planul localității Hârșova cu dispunerea așezării getice „La Moară”.

În cele ce urmează, vom aborda un lot de 73 piese pe care le grupăm, după formă și utilitate, astfel: farfurii (3 ex.), castroane (5 ex.), căni (4 ex.), vase de provizii (7 ex.), oale borcan (34 ex.), cești (16 ex.), vase miniaturale (3 ex.), cupe (1 ex.). Dintre acestea 67 sunt recuperate în urma lucrărilor industriale (95, 98%) și 6 provin din săpăturile de salvare (4, 02%). Publicarea acestui lot de vase ceramice poate avea o importanță deosebită în mai buna cunoaștere a civilizației getice de epocă romană din Dobrogea și reprezintă, în același timp, o încercare de punere în valoare a descoperirilor din așezarea „La Moară”<sup>8</sup>.

### I. Farfurii

1. Pl. I, 1; Fig. 1, A. Hârșova, *La Moară*, 1987, *pass.*, inv. 45. 927 MINAC. Spartă din vechime. Dimensiuni<sup>9</sup>: DG= 28 cm; DF= 14 cm; Î= 7,5 cm. Pastă grosieră, nisipoasă, cu pietricele în compoziție, ardere oxidantă, angobă la exterior; cu urme de lustruire, căzută în cea mai mare parte. Peretii vasului sunt ușor evazați spre exterior, fundul plat.

Reprezintă un exemplar pentru care nu cunoaștem analogii directe. Pare mai

<sup>8</sup> În ultimii ani câteva studii au făcut referiri directe la această așezare. Vezi, NICOLAE 1993, p. 227-228; BUZDUGAN *et alii* 2000, p. 449; CRĂCIUN 2008, p. 56.

<sup>9</sup>În descrierea vaselor ne referim la următoarele dimensiuni: diametrul gurii (DG), diametrul fundului (DF), înălțimea (Î), grosime perete (GP), grosime buză (GB), diametrul maxim (DM), diametrul actual (DA).

curând o imitație a unui tip de farfurie romană.

2. Pl. I, 2; Fig. 1, B. Hârșova, *La Moară*, 1987, *pass.*, inv. 45. 926 MINAC. Spartă în timpul excavațiilor. Dimensiuni: DG= 27 cm; DF= 16 cm; Î= 6 cm; GP= 0,9 cm. Pastă grosieră, omogenizată, cu degresanți mari; angobă bej închis la exterior și urme de lustruire. Pereții sunt arcuiți spre exterior, buza îngroșată ușor; fundul plat. Execuție stângace; se disting clar amprente digitale ale meșterului.

Fără analogii. Același tip ca exemplarul 1.

3. Pl. I, 3; Fig. 1, C. Hârșova, *La Moară*, 1987, *pass.*, inv. 45. 917, MINAC. Spartă din vechime și restaurată. Dimensiuni: DG= 19 cm; DF= 12 cm; Î= 4,8 cm. Pastă grosieră, nisip fin și degresanți mari; o emulsie subțire pe ambele fețe cu tendința de dezlipire. Pereții ușor arcuiți la exterior; fundul plat.

Fără analogii. Vezi exemplarele 1 și 2.

## II. Castroane

1. Pl. I, 4; Fig. 1, D. Hârșova, *La Moară*, 1987, *pass.*, inv. 45. 933, MINAC. Spart în timpul excavațiilor și restaurat. Dimensiuni: DG= 34 cm; DF= 12,8 cm; Î= 22,7 cm. Pastă cu degresant mare, bine omogenizată, culoare bej, finisare prin șlefuire. Corp conic, buză evazată, gât mic, două torți mici prinse de buză și de partea superioară a corpului; fund plat. După pastă și formă se încadrează în tipologia castranelor *La Tène* (secolul al III-lea a.Chr.) dar întâlnite și mai târziu.

Analogii la Răcătău (CĂPITANU 1986/1987, fig. 10, pentru sec. IV-III a. Chr.); Grădiștea (SÎRBU 1996, fig. 20,2; 21,2, sec. II-I a. Chr.) și Poiana (CRIȘAN 1969, fig. 96, 12, datat în secolele I a. Chr. – I p. Chr.).

2. Pl. I, 5; Fig. 1, E. Hârșova, *La Moară*, 1987, *pass.*, inv. 45. 911 MINAC. Spart în timpul excavațiilor; s-a recuperat doar o parte din corpul vasului. Dimensiuni: DG= 22 cm; Î= 9 cm; GP= 8 cm. Pastă cu degresanți, nisip fin, bine omogenizată, culoare bej-cărămizie la exterior și închisă la interior. Execuție prin modelare și lustruire. Posibil de formă conică, buza evazată, gât mic.

Analogii: Răcătău (CĂPITANU 1986/1987, fig. 10, 1-3, sec. IV-III a. Chr.); Piscul Crăsani (CRIȘAN 1969, fig. 42,11, pentru secolele III-II a. Chr.); Bordușani (TROHANI 2006, pl. 56, 6, sec. II a. Chr. – I p. Chr.).

## III. Cești (?)

3. Pl. I, 6; Fig. 1, F. Hârșova, *La Moară*, 1987, *pass.*, inv. 45. 878 MINAC. Recuperare parțială. Dimensiuni: DG= 18/20 cm; DF= 9/10 cm; Î= 10 cm; GP= 1 cm. Pastă omogenă, cu degresanți în compoziție, o angobă exterioară cu aspect ușor sticlos și tendința de exfoliere. Pereții conici, ușor evazați spre exterior, buza delimitată printr-o incizie la exterior, realizată în lutul moale; fundul plat.

Analogii: Bordușani (TROHANI 2006, pl. 83, 1-2, sec. II a. Chr. – I p. Chr.).

4. Pl. I, 7; Fig. 2, A. Hârșova, *La Moară*, 1987, *pass.*, inv. 45. 925 MINAC. Spart în timpul excavațiilor, recuperat parțial. Dimensiuni: DG= 20 cm; DF (?) = 11 cm; Î= 8 cm. Pastă consistentă, omogenă, nisip fin; culoare bej închis la exterior cu un ușor luciu, și neagră la interior. Lustruit pe ambele fețe.

Analogii: vezi exemplarul 3.

5. Pl. I, 8; Fig. 2 B. Hârșova, *La Moară*, 1987, *pass.*, inv. 45. 930 MINAC. Recuperat parțial. Dimensiuni: DG= 18 cm; DF= 8 cm; Î= 7,8 cm; GP max. = 1 cm.

Pastă cu degresanți, aspect fin, cu angobă la exterior, modelată și lustruită, culoare bej închis. Pereții înalți, ușor arcuiți spre exterior, fundul plat.

Analogii: aceleași ca la exemplarele 3, 4.

#### IV. Căni

1. Pl. II, 1; Fig. 2 C. Hârșova, *La Moară*, 1987, *pass.*, inv. 45. 919 MINAC. Toarta spartă din vechime. Dimensiuni: DG= 5,6 cm; DF= 5 cm; Î= 8 cm. Pastă grosieră, cu degresanți mari, puțin nisip; suprafața fisurată; pastă insuficient omogenizată, ardere incompletă, culoare gri deschis. Corpul aproape cilindric, puțin strâns în partea mediană superioară; fund plat, toartă mică prinsă sub buză și pe mijlocul vasului.

Analogii : Horia (BAUMANN 1983, p. 181, 17; p. 180, 3, datată în sec. II-III p. Chr.) și în mediul autohton din Muntenia romană la Mătăsaru (BICHIR 1984, pl. 37, 1-5, niv. III<sub>1</sub>, prima jumătate a sec. II – începutul sec. III p. Chr.).

2. Pl. II, 2; Fig. 2, D. Hârșova, *La Moară*, 1987, *pass.*, inv. 45. 936 MINAC. Lipsește toarta. Dimensiuni: DG= 10 cm; DF= 8 cm; DM= 11,2 cm; Î= 14,4 cm. Pastă fină, degresant mărunț, insuficient omogenizat; suprafața fisurată, ardere neuniformă, culoare bej-cărămizie. Corp ușor alungit și îngroșat în partea mediană, buză evazată la exterior; gât mic, fund plat. Prezintă urme de ardere secundară la mijloc.

Analogii: după pastă, asemănător exemplarului 1 (poate chiar mai timpuriu).

3. Pl. II, 3; Fig. 2, E. Hârșova, *La Moară*, 1987, *pass.*, inv. 45. 872 MINAC, fund cană, spartă din vechime. Dimensiuni: DF= 6 cm; GP= 0,5 cm. Pastă grosieră, cu pietricele în compoziție, culoare bej deschis. Pereții ușor oblici, fund concav.

Analogii: după pastă, asemănător vaselor 1 și 2.

4. Pl. II, 4; Fig. 2, F. Hârșova, *La Moară*, 1987, *pass.*, inv. 45. 891 MINAC. Fund cană. Dimensiuni: DF= 12 cm; GP= 1,1 cm. Pastă grosieră cu degresanți (pietricele și cochilii), angobă exterioară, culoare bej-deschis, ardere neuniformă. Execuție stângace, se disting puternic amprentele digitale ale olarului. Pereții aproape verticali la bază.

Analogii: după pastă, asemănător exemplarelor 1-3.

**V. Vase de provizii.** S-au recuperat câteva fragmente de vase mari utilizate, cel mai probabil, pentru păstrarea hranei. Nu este exclusă utilizarea lor pentru prepararea hranei.

1. Pl. II, 5; Fig. 3, A. Hârșova, *La Moară*, 1987, *pass.*, inv. 45. 945 MINAC. Fragment gură vas; spart în timpul excavațiilor. Dimensiuni: DG= 32 cm; GP= 1,4 cm. Pastă grosieră, fisurată, degresanți (pietricele, cochilii, cioburi pisate), nisip fin, ardere neuniformă, culoare bej-cărămizie la interior și închisă la exterior. Urme de ardere secundară la exterior. Brâu alveolar pe exteriorul buzei; trei linii paralele, realizate prin incizare cu un instrument dur, la baza gâtului, sub care sunt executate, asimetric, incizii „în val”.

Analogii: Bâta Doamnei (BUZILĂ 1970, fig. 7, 5-8, cu începere din sec. II a. Chr.); în așezările dacice din Transilvania (CRIȘAN 1969, p. 210, sec. I a. Chr.- I p. Chr.).

2. Pl. II, 6; Fig. 3, B. Hârșova, *La Moară*, 1987, *pass.*, inv. 45.909 MINAC. Gură fragmentară de vas, spart din vechime. Dimensiuni: DG= 26 cm; GP= 1 cm. Pastă

semifină cu degresanți (fragmente mici de calcar); angobă bej pe ambele fețe. Prezintă urme de ardere secundară. Buză ușor evazată spre exterior, cu un buton, alveolat, dedesubt.

3. Pl. II, 7; Fig. 3, C. Hârșova, *La Moară*, 1987, *pass.*, inv. 45. 906 MINAC. Fragment de gură de vas, spart din vechime. Dimensiuni: DG= 28 cm; GP= 1 cm. Pastă semifină cu mult degresant (pietricele, cochilii), culoare bej-cărămizie, ardere uniformă. S-a aplicat o angobă, omogenizată, pe ambele părți. Buza este evazată, cu creștături oblice pe suprafața ei; butoni dedesubt și brâu alveolar.

Nu cunoaștem analogii directe. Ornamentele sunt tipice fazei a III-a a culturii *La Tène* din Transilvania (CRIȘAN 1969, pl. 74, 1, sec. I a.Chr- I p. Chr.), iar pasta, ca și la exemplarul precedent, ar sugera că aparține ceramicii getice de epocă romană.

4. Pl. II, 8; Fig. 3, D. Hârșova, *La Moară*, 1987, *pass.*, inv. 45. 905 MINAC. Fragment de gură vas, spart din vechime. Dimensiuni: DG = 26 cm; GP = 1 cm. Pastă grosieră cu mult degresant (pietricele, cochilii) și o emulsie pentru omogenizarea ambelor fețe, cu tendința de desprindere la exterior. Culoare bej închis, cu urme de ardere secundară la exterior. Buza evazată are un brâu alveolar dedesubt.

Analogii: Bugeac (SCORPAN 1969<sup>1</sup>, fig. 12, sec. II p. Chr.), Valul lui Traian (SCORPAN 1970<sup>1</sup>, fig. 6, 1, secolele II-III p. Chr.).

5. Pl. II, 9; Fig. 3 E. Hârșova, *La Moară*, 1987, *pass.*, inv. 45. 902 MINAC. Vas spart în timpul excavațiilor. Dimensiuni: DA = 28 cm; GP = 1,2 cm. Pastă grosieră cu degresanți mari (pietricele, cochilii), angobă subțire la exterior. Un brâu alveolar din care pornesc ornamente executate în pasta crudă cu „pieptenele” sau „măturica”. Prezintă urme de ardere secundară pe ambele părți.

Analogii: Bâta Doamnei (BUZILĂ 1970, fig. 7, 5-8, cu începere din sec. II a. Chr.). Ornamente asemănătoare și la Pecica (CRIȘAN 1969, pl. 75, 1, exemplar datat în sec. I a.Chr-I p. Chr.).

6. Pl. III, 1; Fig. 3, F. Hârșova, *La Moară*, 1987, *pass.*, inv. 45. 901 MINAC. Fragment de corp vas, cu urme de spărtură proaspătă. Dimensiuni: DG = 24 cm; GP = 1 cm. Pastă semifină cu degresanți (rar pietricele, multe cochilii, cioburi pisate); ardere completă; o angobă de culoare bej, cu tendința de exfoliere. Prezintă urme slabe de ardere secundară. Buza este evazată spre exterior; are un buton pe gât (probabil mai mulți pe vasul întreg); pe corpul vasului s-a aplicat un șnur alveolar, orizontal, din care pornesc alte două pe direcția verticală și oblică.

Analogii: după ornament, la Moigrad (CRIȘAN 1969, fig. 74, 7, pentru sec. I a. Chr.- I p. Chr.)

7. Pl. III, 2; Fig. 4, A. Hârșova, *La Moară*, 1987, *pass.*, inv. 45. 897 MINAC. Fragment de gură vas, spart în timpul excavațiilor. Dimensiuni: DG= 24 cm; GP=1 cm. Pastă semifină, nisipoasă, cu degresanți de mici dimensiuni; ardere neuniformă, culoare bej închis. Prezintă urme de ardere secundară. Buza este ușor evazată la exterior, alveolată deasupra prin imprimare cu degetul în lutul moale. Este posibil să fi avut și un brâu alveolar pe corp.

Analogii: Histria (SCORPAN 1970<sup>1</sup>, fig. 2, 3, 5,6, pe nivele arheologice cu începere din sec. II p. Chr.).

**VI. Oale borcan.** Reprezintă tipul ceramic cel mai des întâlnit în așezare.

1. Pl. III, 3; Fig. 4, B. Hârșova, *La Moară*, 1987, *pass.*, inv. 45. 935 MINAC. Vas borcan întreg. Dimensiuni: DG= 20 cm; DF= 13,2 cm; DM= 21,5 cm; Î= 20 cm. Pastă cu degresanți mari (nisip, ceramică pisată, pietricele de calcar); ardere incompletă, culoare bej-închis. Prezintă urme de ardere secundară în interior și pe suprafața exterioară. Corpul este bombat, buza aplecată spre exterior și puțin îngroșată; gât mic, strâns spre interior, fundul plat. Pe buză și diametrul maxim al corpului s-a aplicat câte un brâu alveolar prin imprimare cu degetul în lutul moale.

Analogii: ceramica din așezările getice de epocă romană de la Horia (BAUMANN 1983, p. 180, 1) sau Bugeac (SCORPAN 1969<sub>1</sub>, p. 56-57) precum și din necropola de la Aliman (SCORPAN 1974, fig. 4, 5). Vasul cu brâu alveolar pe buză și pe corp se întâlnește în așezările autohtone din Muntenia din sec. II-I a. Chr. (TURCU 1979, p. 116). Are originea în vasele produse din *Latène* până în secolul al III-lea inclusiv, potrivit părerii unor cercetători (DIACONU 1965, p. 74, cu nota 18, și pl. 69). În cazul nostru este un exemplar din primele secole ale erei creștine.

2. Pl. III, 4; Fig. 4, C. Hârșova, *La Moară*, 1987, *pass.*, inv. 45. 939 MINAC. Vas spart în timpul excavațiilor și restaurat. Dimensiuni: DG= 16 cm; DF= 11,2 cm; DM= 17 cm; Î= 23,5 cm. Pastă cu degresanți mari (pietricele, cochilii), insuficient omogenizată, culoare bej-cărămizie. Formă zveltă, buza ușor răsfrântă la exterior, corpul puțin bombat, fundul plat. Pe umărul vasului s-a aplicat un brâu alveolar.

Analogii: Bugeac (SCORPAN 1969<sub>1</sub>, fig. 20, sec. II p. Chr.); Dinogetia (BARNEA 1974, fig. 5, 2, pentru secolele II-III p. Chr.); Soporul de Câmpie (PROTASE 1966, fig. 20, 3, aceeași datare).

3. Pl. III, 5; Fig. 4, D. Hârșova, *La Moară*, 1987, *pass.*, inv. 45. 938 MINAC. Vas spart în timpul excavațiilor și restaurat. Dimensiuni: DG= 15,4 cm; DF= 12,3 cm; DM= 19 cm; Î= 23,8 cm. Pastă grosieră, insuficient omogenizată, puțin nisip, culoare bej-închis, angobă căzută în cea mai mare parte, urme de ardere secundară la exterior. Corp zvelt, buza arcuită spre exterior, gât înalt, cu o aplicație (poate chiar mai multe, căzute în spărtura gâtului) în forma literei „J”, brâu alveolar pe diametrul maxim a corpului; fundul plat.

Analogii: după formă și pastă în toate așezările din Dobrogea. Decor aplicat întâlnim la Sacidava (SCORPAN 1970<sub>1</sub>, p. 159, fig. 10, 6, nivelul roman), Straja (TZONY 1979, fig. 1, 11, sec. I-II p. Chr.), Aliman (SCORPAN 1974, fig. 2, 3, sec. II-III p. Chr.).

4. Pl. III, 6; Fig. 4, E. Hârșova, *La Moară*, 1987, *pass.*, inv. 45. 937 MINAC. Vas recuperat întreg. Dimensiuni: DG= 13,3 cm; DF= 9,7 cm; DM= 15,6 cm; Î= 18,3 cm. Pastă semifină, nisipoasă, cu degresant mărunț, culoare bej-cărămizie, pe partea exterioară se disting amprentele unei spatule utilizate la modelare. Corp zvelt, buză răsfrântă puțin la exterior, gât ușor arcuit, corp bombat, fundul plat. Execuție stângace, cu multe asimetrii. Pe diametrul maxim a corpului s-a aplicat un brâu alveolar.

Analogii: Aliman (SCORPAN 1974, fig. 5, sec. II-III p. Chr.); Soporul de Câmpie (PROTASE 1966, fig. 20, 6, sec. II-III p. Chr.).

5. Pl. IV, 1; Fig. 4, F. Hârșova, *La Moară*, 1987, *S<sub>1</sub>*, inv. 35. 484 MINAC.

Fragment corp vas, spart din vechime. Dimensiuni: DG= 14 cm; DM= 18 cm, GP= 0,8 cm. Pastă semifină, degresant mic, angobă bej la exterior. Prezintă urme de ardere secundară. Buza ușor răsfrântă la exterior, corp bombat. Pe partea exterioară a buzei și pe diametrul maxim s-a aplicat câte un brâu alveolar.

Analogii: după pastă este asemănător descoperirilor din așezările și necropolele getice de epocă romană; brâu alveolar pe buză și pe corp este de tradiție ceva mai veche și exemplificat prin descoperirile de la Histria (COJA 1970, fig. 5, 65, sec. I a. Chr.) sau Moigrad (CRIȘAN 1969, fig. 74, 1- pentru sec. I a. Chr. – I p. Chr.).

6. Pl. IV, 2; Fig. 5, A. Hârșova, *La Moară*, 1987, *pass.*, inv. 45. 868 MINAC. Fragment oală borcan (lipsește partea inferioară a vasului), spartă în timpul excavațiilor și restaurată parțial. Dimensiuni: DG= 21 cm; DM= 23 cm; GP= 1,1 cm. Pastă grosieră cu degresanți (pietricele mici, cochilii), bine omogenizată, ardere incompletă, culoare bej. Urme de ardere secundară la exterior. Corpul este bombat, gâtul scurt, buza răsfrântă la exterior și ușor alveolată pe margine. Pe corp prezintă un brâu alveolar.

Analogii: similar cu vasul de la nr. 5.

7. Pl. IV, 3; Fig. 5, B. Hârșova, *La Moară*, 1987, *pass.*, inv. 45. 882 MINAC. Fragment gură vas, spartă în timpul excavațiilor. Dimensiuni: DG= 12 cm; GP= 0,7 cm. Pastă grosieră cu pietricele, cochilii și cioburi pisate, ardere neuniformă (bej la exterior și negru la interior). Pe buză și pe partea superioară a corpului s-a aplicat câte un brâu alveolar.

Analogii: vezi exemplarele 5 și 6.

8. Pl. IV, 4; Fig. 5, C. Hârșova, *La Moară*, 1987, *pass.*, inv. 45. 884 MINAC. Fragment gură oală, spartă în timpul excavațiilor. Dimensiuni: DG= 12 cm; GP= 0,6 cm. Pastă grosieră, cu degresanți (pietricele, cochilii), nisip fin; angobă parțial desprinsă, puternic arsă secundar. Buza răsfrântă spre exterior, cu alveole pe partea laterală. Pe corp are aplicat un brâu alveolar căzut în cea mai mare parte în spărtură.

Analogii: vezi exemplarele 5, 6, 7.

9. Pl. IV, 5; Fig. 5, D. Hârșova, *La Moară*, 1987, *pass.*, inv. 45. 883 MINAC. Fragment corp; vas cu urme se spărtură recentă. Dimensiuni măsurabile: DM= 20 cm; GP= 1 cm. Pastă grosieră cu corpuri mari (pietricele, cochilii) ardere neuniformă; angobă bej la exterior, urme de ardere secundară pe ambele părți. S-a executat un brâu alveolar pe corp prin apăsare cu degetul în lutul moale.

Analogii: așezarea de la Bugeac (SCORPAN 1969<sup>1</sup>, fig. 10,11, sec. II p. Chr.); necropola de la Aliman (SCORPAN 1974, fig. 5,6, sec. II-III p. Chr.).

10. Pl. IV, 6; Fig. 5, E. Hârșova, *La Moară*, 1987, *pass.*, inv. 45. 913 MINAC. Fragment corp borcan spart în timpul excavațiilor. Dimensiuni: DM= 20 cm; GP= 1 cm. Pastă grosieră cu mult degresant (pietricele, cochilii), ardere incompletă; angobă bej închis la exterior; ardere secundară. Pe corpul vasului s-a aplicat un brâu alveolar, bine imprimat.

Analogii: Aliman (SCORPAN 1974, fig. 4,5, sec. II-III p. Chr.).

11. Pl. V, 1; Fig. 5, F. Hârșova, *La Moară*, 1987, *pass.*, inv. 45. 914 MINAC. Fragment corp vas, urme proaspete de spărtură. Dimensiuni: DM= 24 cm; GP= 1,3 cm. Pastă grosieră cu degresanți, ardere uniformă, culoare bej deschis, brâu

alveolar proeminent.

Analogii: după pastă și formă la Enisala (BABEȘ 1971, fig. 6, 1-3, sec. I-II p. Chr.); Bugeac (SCORPAN 1969<sub>1</sub>, fig.11, sec. II p. Chr.); Aliman (SCORPAN 1974, fig. 4,5, sec. II-III p. Chr.).

12. Pl. V, 2; Fig. 6, A. Hârșova, *La Moară*, 1987, *pass.*, inv. 45. 910 MINAC. Buză vas. Dimensiuni: DG= 16 cm; GP= 0,9 cm. Pastă grosieră cu mult degresant (ceramică pisată, cochilii, piatră mică), cu o angobă bej pe ambele fețe; urme de ardere secundară. Buza este răsfrântă spre exterior, iar sub aceasta se mai păstrează un buton (posibil 3-4 pe întreaga suprafață a vasului).

13. Pl. V, 3; Fig. 6, B. Hârșova, *La Moară*, 1987, *pass.*, inv. 45. 908 MINAC. Gură vas. Dimensiuni: DG= 14 cm; GP= 1,3 cm. Pastă semifină cu degresant, ardere uniformă, angobă bej pe ambele fețe. Buză oblică, înaltă, cu creștături. Gâtul mic, marcat de un șnur alveolar orizontal din care pornesc, probabil, vertical, mai multe brâuri, dintre care s-a păstrat numai unul.

Analogii: Bugeac (SCORPAN, 1969<sub>1</sub> fig. 7, sec. II p. Chr.).

14. Pl. V, 4; Fig. 6, C). Hârșova, *La Moară*, 1987, *pass.*, inv. 45. 904 MINAC. Fragment corp vas; urme de spargere recentă. Dimensiuni: DG= 16 cm; GP= 0,7 cm. Pastă semifină cu degresant mărunț; ardere completă, angobă pe ambele părți. Urme de ardere secundară intensă pe partea superioară a vasului.

Analogii: Enisala (BABEȘ 1971, fig. 6, 1-3, sec. I-II p. Chr.); Bugeac (SCORPAN 1969<sub>1</sub>, fig. 19,20, sec. II p. Chr.); Aliman (SCORPAN 1974, fig. 4, 5, sec. II-III p. Chr.).

15. Pl. V, 5; Fig. 6, D. Hârșova, *La Moară*, 1987, *pass.*, inv. 45. 896 MINAC. Fragment gură vas; spargere recentă. Dimensiuni: DG= 18/20 cm; GP= 0,9 cm. Pastă fină, nisipoasă, cu degresanți mărunți, ardere incompletă; o angobă pe ambele fețe pentru a estompa asperitățile. Buza ușor răsfrântă spre exterior.

Analogii: după formă la Histria (COJA 1970, fig. 5, 67, 68, pentru sec. I a. Chr.); Enisala (BABEȘ 1971, fig. 6, 1-3, sec. I-II p. Chr.); Soporul de Câmpie (PROTASE 1966, fig. 20, 1, pentru sec. II-III p. Chr.).

16. Pl. V, 6; Fig. 6 E. Hârșova, *La Moară*, 1987, *pass.*, inv. 45. 898 MINAC. Fragment corp vas; spargere recentă. Dimensiuni: DG= 12 cm; GP= 0,8 cm. Pastă grosieră cu degresanți bine mărunțiți (fragmente ceramice, cochilii), ardere uniformă, angobă pe ambele fețe desprinsă pe alocuri. Ardere secundară, mai intensă la exterior. Buză evazată și ușor alveolată; brâu alveolar pe partea superioară a corpului.

Analogii: Histria (COJA 1970, fig. 4, 42; fig. 5, 65, cu brâu alveolar pe buză, pentru sec. II-I a. Chr.), Moigrad (CRIȘAN 1969, fig. 74, 1, datat în secolul I a. Chr. – I p. Chr.)

17. Pl. VI, 1; Fig. 6, F. Hârșova, *La Moară*, 1987, S 4- G 3, inv. 35. 493 MINAC. Fragment corp vas. Dimensiuni: DG= 20 cm; GP= 1,2 cm. Pastă grosieră cu degresanți mari (cochilii, pietricele, ceramică sfărâmată); ardere incompletă; angobă fină, culoare bej; la exterior, urme de ardere secundară. Buza este ușor evazată la exterior; corpul pare să fi fost arcuit. Sub buză este executată, în pasta crudă, schematic, un „brăduț”, repetat probabil de trei ori, din care se păstrează două reprezentări. Pe partea superioară a corpului, între reprezentările amintite, se aplică câte un buton cu creștătură largă pe mijloc. În interior se păstrează

ampretele digitale ale meșterului care a modelat vasul.

Analogii: Moigrad (CRIȘAN 1969, fig. 74, 4, ramuri de brad și butoni, pe vase datate în sec. I a. Chr. - I p. Chr.); Enisala (BABEȘ 1971, p. 30, pentru sec. I-II, cu bibliografia de la nota 45 pentru butonii cu creștături verticale). La Răcătău „pomul” este pe un vas cu brâu alveolar și se datează în sec. I a. Chr. - I p. Chr. (CĂPITANU 1986/ 1987, fig. 27, 1). Reprezentarea apare pe un chiup din sec. II a. Chr. și la Bâțca Doamnei (BUZILĂ 1970, fig. 4, 8; fig. 8, 6), în timp ce la Tomis se întâlnește același motiv pe o imitație de opaiț ( SCORPAN 2 1969, fig. 20, a, b).

18. Pl. VI, 2; Fig. 7, A. Hârșova, *La Moară*, 1987, *pass.*, inv. 45. 869 MINAC. Fragment corp vas, spart în timpul excavațiilor. Dimensiuni: DG= 18,5 cm; DM= 22 cm, GP= 1 cm. Pastă grosieră cu degresanți (pietricele mici, cochilii, ceramică), bine omogenizată; angobă bej la exterior, ardere secundară. Buza ușor rotunjită, înclinată spre exterior, corpul bombat cu brâu alveolar pe partea superioară; amprente digitale de la modelare.

Analogii: Poiana (CRIȘAN 1969, fig. 76, 3, sec. I a. Chr. - I p. Chr.); Enisala (BABEȘ 1971, fig. 6, 1-3; fig. 7, 1, 2, 4, sec. I-II p. Chr.), Aliman (SCORPAN 1974, fig. 4,5, sec. II-III p. Chr.), Bugeac (SORPAN 1969<sub>1</sub>, fig. 19, 20, sec. II p. Chr.), Horia (BAUMANN 1983, p. 180, 1, sec. II-III p. Chr.).

19. Pl. VI, 3; Fig. 7, B. Hârșova, *La Moară*, 1987, *pass.*, inv. 45. 887, MINAC. Fragment corp vas. Dimensiuni: DG= 13 cm; GP= 0,7 cm. Pastă grosieră cu degresant mic (cioburi, cochilii), angobă bej la exterior; buza răsfrântă în afară, brâu alveolar pe corp prin imprimare cu degetul în lutul moale; urme de ardere secundară pe ambele fețe.

Analogii: Enisala (BABEȘ, 1971, fig. 6, 1-3, sec. I-II p. Chr.); Bugeac (SCORPAN 1969<sub>1</sub>, fig. 19, 20, sec. II p. Chr.) Aliman (SCORPAN 1974, fig. 4, sec. II-III p. Chr.); Horia (BAUMANN 1983, p. 180, nr. 1, sec. II-III p. Chr.).

20. Pl. VI, 4; Fig. 7, C. Hârșova, *La Moară*, 1987, S 4-G 3, inv. 35. 485 MINAC. Fragment corp vas. Dimensiuni: DG= 15,8 cm; DM=19,5 cm; GP= 0,8 cm. Pastă semifină, cu degresant mărunț, ardere uniformă, angobă bej la exterior, ardere secundară. Buza evazată, gâtul îngust; corp bombat cu brâu alveolar pe partea superioară.

Analogii: după formă și ornament la Poiana (CRIȘAN 1969, fig. 76, 3, sec. I a. Chr. - I p. Chr.); Enisala (BABEȘ 1971, fig. 6, 1-3, sec. I-II p. Chr.; Aliman (SORPAN 1974, fig. 5, sec. II-III p. Chr.), Bugeac (SCORPAN 1969<sub>1</sub>, fig. 19, 20, sec. II p. Chr.).

21. Pl. VI, 5; Fig. 7, D. Hârșova, *La Moară*, 1987, *pass.*, inv. 45. 888 MINAC. Fragment vas partea superioară. Dimensiuni: DG= 17 cm; GP= 0,9 cm. Pastă grosieră cu degresanți (pietricele, cochilii); angobă bej la exterior, ardere incompletă. Se disting ampretele modelării. Buza evazată, gât arcuit, zvelt; corp ușor bombat cu brâu alveolar pe umeri.

Analogii după pastă și formă: Enisala (BABEȘ, 1971, fig. 6, 1-3, sec. I-II p. Chr.); Bugeac (SCORPAN 1969<sub>1</sub>, fig. 19, 20, sec. II p. Chr.); Horia (BAUMANN 1983 p. 180, nr. 1, datat în sec. II-III p. Chr.).

22. Pl. VI, 6; Fig. 7, E. Hârșova, *La Moară*, 1987, *pass.*, inv. 45. 903 MINAC. Fragment corp vas. Dimensiuni: DG= 11 cm; DC= 13 cm; GP= 0,6 cm. Pastă semifină, degresanți mici, angobă bej-închis pe ambele părți cu tendința de

dezlipire; urme de ardere secundară intensă mai ales la exterior. Corp zvelt, ușor alungit, buză arcuită în afară; brâu alveolar pe partea mediană.

Analogii după formă: vasele 19, 22.

23. Pl. VII, 1; Fig. 7, F. Hârșova, *La Moară*, 1987, *pass.*, inv. 45. 907 MINAC. Fragment corp vas; urme proaspete de spargere. Dimensiuni: DG= 18 cm; GP = 1 cm. Pastă semifină cu degresant; ardere uniformă, angobă bej la exterior, ardere secundară intensă în partea superioară. Buza evazată, plată la partea superioară, cu o ușoară șanțuire laterală; gâtul zvelt, corpul puțin bombat cu brâu alveolar asimetric în partea superioară.

Analogii: Moigrad (CRIȘAN 1969, pl. 75, 7 sec. I a. Chr. – I p. Chr.); Bugeac (SCORPAN 1969<sub>1</sub>, fig. 19, 20, sec. II p. Chr.).

24. Pl. VII, 2; Fig. 8, A. Hârșova, *La Moară*, 1987, *pass.*, inv. 45. 912 MINAC. Fragment gură vas, urme proaspete de spargere. Dimensiuni: DG= 18 cm; GP= 0,8 cm. Pastă cu degresanți, angobă bej, ardere incompletă; buză oblică, gât mic pe care s-au executat, cu degetul în lutul moale, alveole, verticale, de formă alungită.

Analogii pentru ornamente sub buză executate cu degetul: Enisala (SIMION 2003, fig. 7, 7, pentru exemplare datate în sec. V-IV a. Chr.); Moigrad (CRIȘAN 1969, pl. 78, 4, pentru sec. I a. Chr. – I p. Chr.); Frecăței (BAUMANN 1991, II, pl. IX, 5, sec. II-III p. Chr.). Fragmentul de la Hârșova aparține unui exemplar de epocă romană.

25. Pl. VII, 3; Fig. 8, B. Hârșova, *La Moară*, 1987, *pass.*, inv. 45. 881 MINAC. Fragment gură vas, spart în timpul excavațiilor. Dimensiuni: DG= 18 cm; GP= 0,7 cm. Pastă grosieră cu degresanți (pietricele, cochilii); culoare bej-închis, urme de ardere secundară la exterior. Gâtul înalt, gura evazată spre exterior.

Analogii: pentru pastă la Enisala (BABEȘ 1971, fig. 6, 1-3, sec. I-II p. Chr.).

26. Pl. VII, 4; Fig. 8, C. Hârșova, *La Moară*, 1987, *pass.*, inv. 45. 870 MINAC. Fund vas, cu urme de spărtură proaspătă. Dimensiuni: DF= 17, 5 cm; GP= 2 cm; Î actuală= 4 cm. Pastă grosieră, bej-maronie, cu degresant (pietricele de calcar, cioburi pisate, cochilii); ardere neuniformă; ardere secundară la exterior. Fund plat, la bază se întretaie, pe porțiunea de corp rămasă, două șnururi alveolare: unul vertical, celălalt oblic. Posibil ca ornamentul să fie și pe partea căzută în spărtură.

Analogii: pentru ornamente la Bugeac (SCORPAN 1969<sub>1</sub>, fig. 7, sec. II p. Chr.).

27. Pl. VII, 5; Fig. 8, D. Hârșova, *La Moară*, 1987, *pass.*, inv. 45. 873 MINAC. Partea inferioară a unui vas. Dimensiuni: DF= 11 cm; GP= 0,8 cm. Pastă de culoare bej închis cu degresant mic (pietricele, cochilii); ardere neuniformă; ardere secundară la exterior.

Analogii: pentru pastă, la Grădiștea (ȘÎRBU 1996, p. 19, sec. II-I a. Chr.); Enisala (BABEȘ 1971, fig. 6, 1-3, sec. I-II p. Chr.); Aliman (SCORPAN 1974, fig. 5, 6, sec. II-III p. Chr.).

28. Pl. VII, 6; Fig. 8, E. Hârșova, *La Moară*, 1987, *pass.*, inv. 45. 874 MINAC. Partea inferioară a unui vas (fragment). Dimensiuni: DF= 10 cm; GP= 1 cm. Pastă grosieră cu degresant (cochilii, pietricele, ceramică), angobă bej pe ambele părți, ardere neuniformă. Păstrează în interior amprente de la modelare. Fundul este plat, profilat.

Analogii: asemănător cu vasul nr. 27.

29. Pl. VIII, 1; Fig. 8, F. Hârșova, *La Moară*, 1987, *pass.*, inv. 45. 875 MINAC. Partea inferioară a unui vas (fragment), spart din vechime. Dimensiuni: DF= 8/10 cm; GP= 1 cm. Pastă cu degresant mic (pietricele, cochilii), ardere neuniformă, culoare bej. Păstrează amprente puternice de la modelare.

Analogii: asemănător exemplarelor 27 și 28.

30. Pl. VIII, 2; Fig. 9, A. Hârșova, *La Moară*, 1987, *pass.*, inv. 45. 871 MINAC. Fund vas; urme de spărtură proaspătă. Dimensiuni: DF= 15 cm; GP= 1,5 cm. Pastă cu mult degresant (pietricele, ceramică pisată, cochilii), bine omogenizată; ardere neuniformă. Urme de ardere secundară. Spărtura vasului s-a făcut de-a lungul suturii dintre fund, executat separat, și corp. Se disting amprentele digitale ale olarului.

Analogii: asemănător exemplarelor nr. 27-29.

31. Pl. VIII, 3; Fig. 9, B. Hârșova, *La Moară*, 1987, *pass.*, inv. 45. 893 MINAC. Partea inferioară a unui vas. Pastă cu puțin nisip; suprafața fisurată, cu degresant (pietricele, cochilii), ardere neuniformă, angobă ușoară la exterior; la interior se văd amprente degetelor de la modelare. Fund plat, corp ușor bombat.

Analogii după pastă: Horia (BAUMANN 1983, p. 181, 17; p. 180, 3, datată în secolele II-III p. Chr.) și în mediul autohton din Muntenia romană la Mătăsaru (BICHIR, 1984, pl. 37, 1-5, niv. III 1, prima jumătate a sec. II – începutul sec. III p. Chr.).

32. Pl. VIII, 4; Fig. 9, C. Hârșova, *La Moară*, 1987, *pass.*, inv. 45. 892 MINAC. Partea inferioară a unui vas (fragment). Dimensiuni: DF= 10,7 cm; GP= 0,8 cm. Pastă grosieră cu degresant, bine omogenizată; o angobă consistentă, de culoare bej, pe ambele părți, cu tendința de exfoliere. Urme de ardere secundară. Fundul plat, profilat.

Analogii: asemănător exemplarelor nr. 27, 28.

33. Pl. VIII, 5; Fig. 9, D. Hârșova, *La Moară*, 1987, *pass.*, inv. 45. 890 MINAC. Parte inferioară a unui vas, spartă în timpul excavațiilor. Dimensiuni: DF= 11,3 cm; GP= 1,6 cm. Pastă grosieră, ardere incompletă, cu angobă la exterior, culoare bej-cărămizie. O parte a peretelui s-a desprins pe traseul suturii de fund. Se disting amprente olarului care a modelat vasul.

Analogii: asemănător exemplarelor 26 – 30.

34. Pl. VIII, 6; Fig. 9, E. Hârșova, *La Moară*, 1987, *pass.*, inv. 45. 889 MINAC. Partea inferioară a unui vas cu urme de spărtură proaspătă. Dimensiuni: DF= 14,2 cm; GP= 1 cm. Pastă grosieră cu mult degresant (pietricele, ceramică pisată, cochilii); ardere oxidantă, neuniformă; angobă de culoare cărămizie închisă la exterior. Fundul este profilat, ușor concav.

Analogii: Aliman (SCORPAN 1974, fig. 4, pentru sec. II-III p. Chr.).

## VII. Ceaști getice (afumători/cățui)

*Ceașca simplă (fără decor)*

1. Pl. IX, 1; Fig. 9, F. Hârșova, *La Moară*, 1987, săpătură de salvare, inv. 35. 497 MINAC. Ceașcă descoperită fragmentar și restaurată. Dimensiuni: DG= 16 cm; DF= 8,5 cm; Î= 8,9 cm. Pastă grosieră cu degresanți, puțin nisip, suprafața fisurată; culoare bej, urme de ardere secundară. Corpul ușor arcuit, buză îngroșată, fund

plat, toartă prinsă de buză și fund, cu trei creștături la partea inferioară.

Analogii: Bordușani (TROHANI 2006, pl. 29, sus; pl. 38/7; 105, 1,2, sec. II-I a. Chr.); Grădiștea-Brăila (SÎRBU 1991 II, fig. 6, 1-2, sec. II-I a. Chr.); Orlovka-Cartal (SÎRBU *et alii* 2000, fig. 5, 16-18, sec. I a. Chr.); Poiana (CRIȘAN, 1969, fig. 69, 3 sec. I a. Chr. – I p. Chr.); Răcățau (CĂPITANU 1986/1987, fig. 15, 1, sec. I a. Chr. – I p. Chr.); Bugeac (SCORPAN 1969<sub>1</sub>, fig. 16, 17, sec. II p. Chr.); Frecăței-Tulcea (BAUMANN 1991, II, pl. IX, 10, sec. II-III p. Chr.). Tipul este întâlnit și la Mătăsaru (BICHIR 1984, pl. 10., p. 131, nr. 13, nivelul III <sub>2</sub>, datat în sec. III p. Chr.).

2. Pl. IX, 2; Fig. 10, A. Hârșova, *La Moară*, 1987, *pass.*, inv. 45. 924 MINAC. Fragment ceașcă, spartă din vechime. Dimensiuni: DG= 12 cm; DF= 7 cm; Î= 5,7 cm. Pastă grosieră, nisipoasă cu degresant (ceramică pisată, cochilii); ardere incompletă; culoare bej închis. Corpul arcuit, fundul plat, toartă prinsă sub buză și la baza vasului.

Analogii: Bordușani (TROHANI 2006, pl. 38, 7; pl. 29; pl. 105, 1,2, sec. II-I a. Chr.); Grădiștea – Brăila (SÎRBU 1991, II, fig. 6, 1-2, sec. II-I a. Chr.); Orlovka (SÎRBU *et alii* 2000, fig. 5, 16 -18, sec. I a. Chr. ); Pecica (CRIȘAN 1969, pl. 46, 14, 22, sec. I a. Chr.- I p. Chr.); Bugeac (SCORPAN, 1969<sub>1</sub>, fig. 16, 17, sec. II p. Chr.); Horia –Tulcea (BAUMANN, 1983 p. 180, 5-7, sec. II-III p. Chr.); Frecăței-Tulcea (BAUMANN 1991, II, pl. IX, 10, sec. II-III p. Chr.); Barboși (SANIE 1981, pl. 18, 3a, 3b, sec. II-III p. Chr.).

3. Pl. IX, 3; Fig., 10, B. Hârșova, *La Moară*, 1987, inv. 45. 918, MINAC. Fragment ceașcă, spartă în timpul excavațiilor și restaurată. Dimensiuni: DG= 13,5 cm; DF= 7,5 cm; Î= 8 cm. Pastă grosieră cu degresant mare; angobă bej-cărămiziu la exterior; formă conică cu asimetrii la buză; toarta prinsă sub buză și deasupra fundului.

Analogii: Bordușani (TOHANI 2006, pl. 105, 1-2; pl. 38, 7, pl. 29, sec. II-I a. Chr.); Orlovka (SÎRBU *et alii* 2000, fig. 5, 16-18, sec. I a. Chr.); Grădiștea (SÎRBU II 1991, fig. 6, 1-2; SÎRBU 1996, p. 20, sec. II-I a. Chr.); Poiana (CRIȘAN 1969, fig. 66, 9 sec. I a. Chr. –I p. Chr.); Pecica, (CRIȘAN 1969, pl. 46, 22, sec. I a. Chr. - I p. Chr.) Bugeac (SCORPAN, 1969<sub>1</sub>, fig. 16, 17, sec. II p. Chr.); Horia (BAUMANN 1983, p. 180, 5-7, sec. II-III p. Chr.).

4. Pl. IX, 4; Fig. 10, C. Hârșova, *La Moară*, 1987, săpătură de salvare, inv. 35. 444 MINAC. Ceașcă întreagă. Dimensiuni: DG= 11 cm; DF= 4,8 cm; Î= 5,3 cm. Pastă grosieră, nisipoasă, cu degresant mărunț; culoare bej deschis; ardere secundară intensă. Toartă lipsă.

Analogii: Histria (COJA 1970, fig. 4; 51, 51 a, sec. II a. Chr.); Bordușani (TROHANI 2006, pl. 83, 1-2, sec. II-I a. Chr.); Orlovka (SÎRBU *et alii* 2000, fig. 5; 14, 15, sec. I a. Chr.).

5. Pl. IX, 5; Fig. 10, D. Hârșova, *La Moară*, 1987, *pass.*, inv. 45. 877 MINAC. Ceașcă recuperată fragmentar (spartă din vechime). Dimensiuni: DG= 12/14 cm; DF= 6 cm; Î = 5 cm. Pastă omogenă cu degresanți (multă ceramică pisată); ardere incompletă; culoare gri, angobă de culoare alternantă, gri-bej, cu luciuri (sticloasă).

Analogii: Histria (COJA 1970, fig. 4; 51, 51 a, sec. II a. Chr.); Bordușani (TROHANI 2006, pl. 83, 1-2, sec. II-I a. Chr.); Orlovka (SÎRBU *et alii* 2000, fig. 5, 13, 15, sec. I a. Chr.).

6. Pl. IX, 6; Fig. 10, E. Hârșova, *La Moară*, 1987, *pass.*, inv. 45. 915 MINAC. Fragment ceașcă fără toartă, restaurată. Dimensiuni: DG= 14,6 cm; DF= 8,5 cm; Î= 8,5 cm. Pastă grosieră, nisipoasă, cu degresant mare; insuficient omogenizată. Formă conică; buză oblică cu creștături la exterior. Păstrează amprentele din timpul modelării.

Analogii: Bordușani (TROHANI 2006, pl. 29, sus; pl. 38, 7; pl. 105, 1-2, sec. II-I a. Chr.), Horia (BAUMANN 1983, p. 180, 5-7, sec. II-III p. Chr.), Frecăței (BAUMANN 1991, II, pl. IX, 10, sec. II-III p. Chr.), Barboși (SANIE 1981, pl. 18, 3 a, 3 b, sec. II-III p. Chr.).

7. Pl. X, 1; Fig. 10, F. Hârșova, *La Moară*, 1987, *pass.*, inv. 45. 879 MINAC. Fragment ceașcă. Dimensiuni: DG= 12 cm; DF= 6 cm; Î= 4,6 cm. Pastă grosieră, cu degresant, puțin nisip, angobă la exterior căzută; suprafața fisurată. Ardere secundară intensă.

Analogii: Histria (COJA 1970, fig. 4, 51, 51 a, sec. II a. Chr.); Bordușani (TROHANI 2006, pl. 83, 1-2, sec. II-I a. Chr.); Orlovka (ȘIRBU *et alii* 2000, fig. 5, 13, 15, sec. I a. Chr.).

8. Pl. X, 2; Fig. 11, A. Hârșova, *La Moară*, 1987, *pass.*, inv. 45. 929 MINAC. Partea inferioară a unei cești; spărtură proaspătă. Pastă grosieră cu puțin nisip; suprafața fisurată; culoare bej-închisă; urme de ardere secundară. Aproape de fund, într-o parte, s-a executat în lutul moale un orificiu incomplet de formă rotundă.

Analogii pentru adâncitura laterală: Bâta Doamnei (BUZILĂ 1970, fig. 20, 3, sec. II a. Chr.); de la Tomis și Callatis provin piese cu astfel de „alveole” executate la bază, în lutul moale (SCORPAN 1970<sup>2</sup>, fig. 5, 5,8; fig. 8, 2, 3, 5-9, sec. III p. Chr.). Se întâlnesc aceste alveole adâncite și în mediul dacic de epocă romană din Muntenia (BICHIR 1984, pl. X, 7, 8, 14) precum și în comunitățile de tip Sântana de Mureș-Cerneahov, în secolul al IV-lea (DIACONU 1965, pl. 8,2; pl. 141, 2).

9. Pl. X, 3; Fig. 11, B. Hârșova, *La Moară*, 1987, S 3, G 1, inv. 35. 495 MINAC. Ceașcă spartă din vechime și restaurată; lipsește toarta. Dimensiuni: DG= 14 cm; DF= 7,5 cm; Î= 7,6 cm. Pastă grosieră cu nisip fin și degresant (cioburi pisate, pietricele) vizibil pe ambele fețe; ardere secundară în zona gurii. Buza îngroșată spre exterior cu muchii ascuțite; corp conic, fundul plat.

Analogii: Poiana (CRIȘAN 1969, fig. 69, 4 sec. I a. Chr – I p. Chr).

*Ceașca cu decor (brâu alveolar)*

1. Pl. X, 4; Fig. 11, C. Hârșova, *La Moară*, 1987, *pass.*, inv. 45. 916 MINAC. Ceașcă spartă în timpul excavațiilor și restaurată. Dimensiuni: DG= 14 cm; DF= 9 cm; Î= 7cm. Pastă grosieră, omogenă; culoare închisă la exterior, cu pigmenți (ceramică pisată). Buză îngroșată cu alveole pe exterior; toarta diformă.

Analogii: Poiana (CRIȘAN 1969, fig. 66, sec. I a. Ch. – I p. Chr.); Frecăței (BAUMANN 1991, pl. XII, 2, după ornament, sec. II-III).

2. Pl. X, 5; Fig. 11, D. Hârșova, *La Moară*, 1987, *pass.*, inv. 45. 900 MINAC. Fragment ceașcă, spartă în timpul excavațiilor. Dimensiuni: DG= 18 cm; Î= 11 cm. Pastă semifină, nisipoasă; ardere oxidantă, culoare bej-cărămizie. Ardere secundară intensă în partea superioară. Formă conică, buză îngroșată la exterior cu un brâu alveolar sub ea. Toarta este desprinsă din corp.

Analogii: Poiana (CRIȘAN 1969, fig. 66, 5, sec. I a. Chr. - I p. Chr.).

3. Pl. X, 6; Fig. 11 E. Hârșova, *La Moară*, 1987, *pass.*, inv. 45. 899 MINAC. Fragment buză ceașcă; spartă recent. Dimensiuni: DG= 14 cm. Pastă semifină, nisipoasă cu degresanți (ceramică pisată). Brâu alveolar pe marginea exterioară a buzei.

Analogii: Poiana (CRIȘAN 1969, fig. 66, 5, sec. I a. Chr. - I p. Chr.).

4. Pl. XI, 1; Fig. 11, F. Hârșova, *La Moară*, 1987, *pass.*, inv. 45. 880 MINAC. Fragment corp ceașcă, desprinsă în dreptul fundului. Dimensiuni: DG= 20 cm; DF= cca. 10 cm. Pastă grosieră, cu degresant mărunț (pietricele, cochilii); culoare bej închisă, angobă căzută în cea mai mare parte. Ardere secundară intensă pe ambele fețe. Buza dreaptă cu un brâu de alveole largi (asemănătoare șnurului) sub aceasta, la exterior. Un orificiu asimetric, sub ornament, indică o posibilă toartă.

Probabil un exemplar din epoca romană.

5. Pl. XI, 2; Fig. 12, A. Hârșova, *La Moară*, 1987, *pass.*, inv. 45. 931 MINAC. Exemplar spart în timpul excavațiilor. Dimensiuni: DG= 14 cm; DF= 8 cm; Î= 5,3 cm. Pastă nisipoasă, cu degresant; culoare bej-cărămizie; ardere secundară intensă. Partea superioară a buzei netezită; brâu alveolar sub buză; corpul ușor arcuit, fundul plat. Toarta prinsă de la nivelul buzei până în prelungirea fundului.

Analogii: Poiana (CRIȘAN 1969, fig. 66, 5, sec. I a. Chr. - I p. Chr.).

6. Pl. XI, 3; Fig. 12, B. Hârșova, *La Moară*, 1987, *pass.*, inv. 45. 928 MINAC. Ceașcă spartă în timpul excavațiilor. Dimensiuni: DG= 17 cm; DF= 8 cm; Î= 7 cm. Pastă grosieră cu degresanți; angobă la exterior de culoare bej-cărămizie; ardere secundară intensă. Buza profilată la exterior cu un brâu alveolar dedesubt; pereții ușor arcuiți spre exterior; fundul plat.

Analogii: Poiana (CRIȘAN 1969, fig. 66, 5, sec. I a. Chr. - I p. Chr.).

7. Pl. XI, 4; Fig. 12, C. Hârșova, 1987, *La Moară*, 1987, *pass.*, inv. 45. 922 MINAC. Ceașcă spartă în timpul lucrărilor și restaurată. Dimensiuni: DG= 9,3 cm; DF= 4,4 cm; Î= 4,4 cm. Pastă grosieră, nisipoasă, cu degresant (pietricele, ceramică pisată); aspect poros; arsă secundară pe ambele părți. Brâu alveolar sub buză; corp conic, decorat cu brâuri alveolare verticale; fund plat, toartă prinsă sub buză și în prelungirea fundului.

Analogii: Poiana (CRIȘAN 1969, fig. 67, 2, sec. I a. Chr. - I p. Chr.).

### VIII. Vase miniaturale

1. Pl. XI, 5; Fig. 12, D. Hârșova, *La Moară*, 1987, *pass.*, inv. 45. 923 MINAC. Vas recuperat întreg. Dimensiuni: DG= cm; DF= 3 cm; Î= 3,2 cm. Pastă grosieră, nisip fin cu degresant, culoare bej. Formă asimetrică. Pe partea interioară, pe fund, prezintă mai multe irizații care pot fi puse pe seama utilizării vasului.

Analogii pentru vase miniaturale de acest tip: Histria (COJA 1970, fig. 4, 5, b, sec. II a. Chr.); Grădiștea (SÎRBU 1996, fig. 19, 6; fig. 32, 2, 4; fig. 33, 9, 6, sec. II-I a. Chr.).

2. Pl. XI, 6; Fig. 12, E. Hârșova, *La Moară*, 1987, *pass.*, inv. 45. 920 MINAC. Vas recuperat integral. Dimensiuni: DG= 5,6 cm; DF= 3,6 cm; Î= 7,6 cm. Pastă grosieră cu degresant; angobă subțire la suprafață; urme de ardere secundară; gura evazată; buza teșită spre exterior; corpul ușor bombat; fund inelar; trei butoni alungiți pe umerii vasului.

Probabil este un exemplar de epocă romană.

3. Pl. XI, 7; Fig. 12, F. Hârșova, *La Moară*, 1987, *pass.*, inv. 45. 921 MINAC. Cească miniaturală. Dimensiuni: DG= 5,8 cm; DF= 2,4 cm; Î= 4 cm. Pastă fină, culoare bej-cărămizie; formă conică, toartă „oarbă”; pe buză și pe toartă s-au executat alveole, în pastă crudă.

Analogii: Grădiștea (SÎRBU 1996, fig. 49, 1,2; fig. 73, 6,7; fig. 74, 2-3, 8, sec. II-I a. Chr.).

### IX. Cupe (sau fructiere?)

1. Pl. XI, 8; Fig. 12, G. Hârșova, *La Moară*, 1987, *pass.*, inv. 45. 932 MINAC. Fragment, picior cupă (ori fructieră?). Dimensiuni: DF= 9,4 cm; Î= 7 cm. Pastă cu degresanți (fragmente ceramice, pietricele), angobă de culoare bej-maronie cu aspect lucios; urme de lustruire la exterior. Piciorul este frumos profilat în „trepte”.

Analogii: Bordușani (TROHANI 2006, pl. 101, Gr. 57, 23, sec. II a. Chr. - I p. Chr.); Poiana (CRIȘAN 1969, fig. 82, 1, sec. I a. Chr.-I p. Chr.).

Cu toate că avem la dispoziție un lot relativ mic de vase, se impun unele precizări. Descoperirile din așezare ilustrează cele mai reprezentative tipuri ceramice dintr-o așezare autohtonă. Abundă oalele borcan, în procent de 46,6 %, urmate de ceștile getice, în procent de 22 %. Un aspect oarecum inedit îl constituie faptul că vasele cunoscute și prezentate până acum sunt modelate cu mâna, nu la roată.

Este foarte interesantă descoperirea celor trei farfurii pentru care nu am găsit analogii. Dat fiind faptul că ne aflăm în fața unei așezări getice de epocă romană, este normal să existe forme ceramice imitate, ca în cazul de față. Este posibil ca acestea să existe și în așezările similare descoperite în Dobrogea, însă adesea materialele nu au fost publicate decât într-o formă extrem de sumară<sup>10</sup>.

Deosebit de importante sunt, în cazul de față, castroanele. Acestea se încadrează într-o tipologie deja foarte cunoscută, care se datează începând cu secolele III-II a. Chr.<sup>11</sup>. Cu toate că datarea acestora urcă până la începutul erei creștine, exemplarele noastre nr. 4 și 5 sunt caracteristice secolului al III-lea a. Chr. În această situație, ținând cont și de caracteristicile altor materialelor descoperite, trebuie să abordăm chestiunea cronologiei așezării. S-a precizat cu mai mult timp în urmă că așezarea se datează în limitele celei de a doua jumătăți a sec. I e.n. și jumătatea, sau poate către cea de-a doua jumătate a sec. II e.n.<sup>12</sup>, cel mai important argument fiind materialul arheologic descoperit, în special ceramica romană. Cunoscând materialele recuperate din așezare ne-am exprimat încă de la început rezerve față de această datare<sup>13</sup>, cu atât mai mult cu cât nu sunt indicii

<sup>10</sup> Dacă luăm în calcul cele două așezări getice de epocă romană din Dobrogea, - Bugeac- Valea lui Marinciu și Straja, constatăm că în primul caz farfuria lipsește, în schimb „strachina” lucrată la roată este prezentă (SCORPAN, 1969<sup>1</sup>, p. 54); în a doua așezare apare și „strachina” modelată cu mâna alături de cea la roată (TZONY, 1979, p. 194).

<sup>11</sup> Cele mai vechi exemplare sunt cele de la Răcătău, datate în secolele IV-III a. Chr. (CĂPITANU 1986-1987, fig. 10).

<sup>12</sup> BOUNEGRU, HASOTTI, MURAT 1989, p. 280.

<sup>13</sup> NICOLAE 1993, p. 227-228.

pentru o cronologie atât de exactă. Și acum opinăm pentru o așezare cu o cronologie mai largă, caracteristică și pentru a doua epocă a fierului din Dobrogea și în care se pot urmări mai bine interferențele etno-culturale, care își au începuturile între geți și greci, iar ulterior între geți și romani<sup>14</sup>. Ea a apărut și s-a dezvoltat în apropierea unei *dava*, poate chiar cea pe care se va clădi cetatea romană *Carsium*, punct de vedere întâlnit și dezvoltat la mulți cercetători<sup>15</sup>.

Vasele de provizii, puține la număr, se încadrează în tipologia cunoscută între secolele II a. Chr și II-III p. Chr. Lipsesc vasele mari cu apucători de la debutul perioadei *LaTène* așa cum sunt cele descoperite la Bugeac<sup>16</sup>, Cernavoda<sup>17</sup>, Murighiol<sup>18</sup> sau cele mai târzii din apropierea cetății *Dinogetia*<sup>19</sup> (toate folosite ca urne funerare). Pentru exemplarul nr. 2 nu cunoaștem analogii, iar cele pentru nr. 3 și 4 nu sunt suficient de concludente. Mai degrabă poate fi vorba, în cazul lor, despre producții locale.

Analiza oalelor borcan demonstrează nu numai evoluția și dezvoltarea așezării din sec. II-I a. Chr. până în secolele II-III p. Chr., dar și unele aspecte particulare ale producției, deosebit de importante pentru economia acestui tip de comunitate. Este vorba în primul rând de tehnica de modelare și mai apoi de lipire a fundului cu pereții vaselor (vezi piesele nr. 30 și 33), compoziția pastei, arderea, și finisarea prin șlefuire. O analiză globală a fenomenului producției și particularităților acesteia, asupra căreia nu dorim să ne referim deocamdată, poate aduce elemente noi asupra tehnicii de prelucrare a ceramicii getice<sup>20</sup>. Pentru piesa cat. nr. 12 nu cunoaștem analogii. Este tipul de recipient cu buton sub buză, întâlnit și la vasul de provizii. În cazul exemplarului nr. 24 analogiile conduc la o încadrare cronologică prea largă, vasul fiind, după pastă, de epocă romană, cel mai probabil, un tip local.

Din prezentarea ceștilor se confirmă aspectele cronologice și cele legate de producția proprie. Cele mai vechi își găsesc analogii în exemplare din secolele II-I a. Chr.

Materialele prezentate, chiar cu deficiența majoră de a nu proveni din săpături sistematice, aduc noi dovezi asupra evoluției civilizației autohtone din Dobrogea în perioada romană, aspect despre care s-a mai vorbit în literatura istorică și care merită oricând reluat<sup>21</sup>. Acesta, ca și fenomenele etno-culturale petrecute prin prisma descoperirilor din așezarea de *La Moară*, vor putea fi evidențiate mai mult abia după ce și materialele de factură romană descoperite aici vor fi publicate.

<sup>14</sup>IRIMIA 1968, Fig. 4, 6, 8, 10, 20, 26; IRIMIA 1980, p. 66- 118.

<sup>15</sup>IRIMIA 2007, p. 154-155.

<sup>16</sup>IRIMIA 1979, Fig. 2-4.

<sup>17</sup>BERCIU 1957, Fig. 5-8.

<sup>18</sup>BUJOR 1956, Fig. 3,4.

<sup>19</sup>BARNEA 1974, Fig. 2,3.

<sup>20</sup>TROHANI 2000, p. 163- 174.

<sup>21</sup>CĂRJAN 1971, p. 339-350; SCORPAN, 1969<sup>2</sup>, fig. 20, a, b; SCORPAN, 1970<sup>2</sup>, 1970<sup>1</sup>, p. 65-95; SCORPAN 1971, p. 137-153; IRIMIA 1988, p 33-44.

## BIBLIOGRAFIE

- BABEȘ 1971 - Mircea Babeș, *Necropola daco-romană de la Enisala*, SCIV, 22, 1, p. 19-45.
- BARNEA 1974 - Al. Barnea, *Descoperiri arheologice noi în preajma cetății Dinogetia*, SCIVA, 25, 1, p. 103-114.
- BAUMANN 1983 - Victor Henrich Baumann, *Ferma romană din Dobrogea*, Tulcea.
- BAUMANN 1991 - V.H. Baumann, *Cercetări arheologice pe valea Teliței (jud. Tulcea). Sondajul de la Frecăței*, Peuce X (I), p. 109-120; II, p. 114-138.
- BERCIU 1957 - D. Berciu, *Descoperirile getice de la Cernavoda (1954) și unele aspecte ale începutului formării culturii Latène geto-dacice la Dunărea de Jos*, Materiale, 4, p. 281-317.
- BICHIR 1984 - Gh. Bichir, *Geto-dacii din Muntenia în epoca romană*, București.
- BOUNEGRU, HAȘOTTI, MURAT 1989 - Octavian Bounegru, Puiu Hașotti, Actuan Murat, *Așezarea daco-romană de la Hârșova și unele aspecte ale romanizării în Dobrogea*, SCIVA, 40, 3, p. 273-293.
- BUJOR 1956 - Expectatus Bujor, *Contribuție la cunoașterea populației geto-dacice din nord-vestul Dobrogei*, SCIV, 7, 3-4, p. 243- 259.
- BUZDUGAN *et alii* 2000 - Constantin Buzdugan, Dragomir Popovici, Lia Bătrâna, Adrian Bătrâna, Actuan Murat, *Cercetări preliminare în necropola tumulară de la Hârșova, județul Constanța*, CA, 11, p. 425- 455.
- BUZILĂ 1970 - Aurel Buzilă, *Despre ceramica daco-getică lucrată cu mâna de la Bâta Doamnei, Piatra Neamț*, MemAntiq, 2, p. 237- 250.
- CĂPITANU 1986-1987 - Viorel Căpitanu, *Ceramica geto-dacică descoperită în dăva de la Răcătău, com. Horgești, jud. Bacău*, Carpica, 18-19, p. 71-214.
- CÂRJAN 1971 - C. Cârjan, *Ceramica băștinașă din sec. VI-VII e. n. descoperită la Tomis*, Pontica, 4, p. 339-350.
- COJA 1970 - M. Coja, *Ceramica autohtonă de la Histria (sec. V-I î.e.n.)*, Pontica, 3, p. 99-124.
- CRĂCIUN 2008 - Cristina Crăciun, *Studiu preliminar privind topografia sitului Carsium (sec. I-VI d. Chr.)*, BCMI, 1-2, p. 53-80.
- CRIȘAN 1969 - I.H. Crișan, *Ceramica daco-getică. Cu privire specială la Transilvania*, București.
- DIACONU 1965 - Gh. Diaconu, *Târgșor-Necropola din secolele III-IV*, București.
- IRIMIA 1968 - M. Irimia, *Cimitirele de incinerare geto-dacice de la Bugeac-Ostrov*, Pontica 1, p. 193 - 234.
- IRIMIA 1979 - M. Irimia, *Descoperiri noi în cimitirul getic de la Bugeac, com. Ostrov (1972, 1977-1978)*, Pontica, 12, p. 55-76.
- IRIMIA, 1980 - M. Irimia, *Date noi privind așezările getice din Dobrogea în a doua epocă a fierului*, Pontica, 13, p. 66-118.
- IRIMIA 1981 - M. Irimia, *Observații preliminare privind așezarea antică de la Gura Canliei*, Pontica, 14, p. 67- 122.
- IRIMIA 1988 - M. Irimia, *Unele considerații privind sfârșitul Latène-ului geto-dacic și continuitatea civilizației autohtone în Dobrogea*, SCIVA, 39, 1, p. 33-44.

IRIMIA 2007 - Mihai Irimia, *Considerații privind așezările getice din Dobrogea și problema existenței unor emporia în zona Dunării inferioare*, Pontica, 40, p. 137-225.

MORINTZ, ȘERBĂNESCU 1974 - Sebastian Morintz și Done Șerbănescu, *Cercetări arheologice la Hârșova și împrejurimi*, SCIVA, 25, 1, p. 47-69.

NICOLAE 1993 - Constantin Nicolae, *Despre topografia anticului Carsium*, Pontica, 26, p. 215-229.

PROTASE 1966 - D. Protase, *Problema continuității în Dacia în lumina arheologiei și numismaticii*, București.

SANIE 1981 - Silviu Sanie, *Civilizația romană la est de Carpați și romanitatea pe teritoriul Moldovei (sec. II î.e.n. -III e.n.)*, Iași.

SCORPAN 1969<sub>1</sub> - C. Scorpan, *Săpăturile arheologice din așezarea getică de la Bugeac-Valea lui Marinciu*, Pontica, 2, p. 43-79.

SCORPAN 1969<sub>2</sub> - C. Scorpan, *Imitații getice după opaițe greco-romane*, Pontica, 2, p. 253-268.

SCORPAN 1970<sub>1</sub> - C. Scorpan, *Aspecte ale continuității și romanizării băștinașilor din Dobrogea în lumina recentelor cercetări*, Pontica, 3, p. 139-187.

SCORPAN 1970<sub>2</sub> - C. Scorpan, *Prezența și continuitatea getică în Tomis și Callatis*, SCIV, 21, 1, p. 65-95.

SCORPAN 1971 - C. Scorpan, *Noi descoperiri getice în Dobrogea romană sec. II-VI e.n.*, Pontica, 4, p. 137- 153.

SCORPAN, 1974 - C. Scorpan, *Mormânt getic de epocă romană de la Aliman*, Pontica, 7, p. 237- 246.

SIMION 2003 - G. Simion, *Geto-dacii din nordul Dobrogei în descoperirile de la Enisala*, în *Culturi antice în zona Gurilor Dunării I*, p. 259-314.

SÎRBU 1991 - Valeriu Sîrbu, *Semnificația unor gropi de cult descoperite în dăva geto-dacică de la Grădiștea (jud. Brăila)*, Peuce 10 (I), p. 57-61; II, p. 39-99.

SÎRBU, 1996 - Valeriu Sîrbu, *Dăva getică de la Grădiștea, județul Brăila I, Brăila*.

SÎRBU et alii 2000 - Valeriu Sîrbu, Ion Niculiță, Vladimir Vanciugov, *Les Thraces au sud du Bugeac au I<sup>er</sup> millenaire av. J.C.*, Istro-Pontica, p. 73-92.

TURCU 1979 - Mioara Turcu, *Geto-dacii din Câmpia Munteniei*, București.

TROHANI 2000 - George Trohani, *Tehnici de prelucrare a ceramicii getice*, Istro-Pontica, p. 163- 174.

TROHANI 2006 - G. Trohani, *Locuirea getică din partea de nord a Popinei Bordușani (com. Bordușani, jud. Ialomița)*, Târgoviște.

TZONY 1979 - Magda Tzony, *Așezarea daco-romană de la Straja*, Pontica, 12, p. 193-196.



Fig. 1



Fig. 2

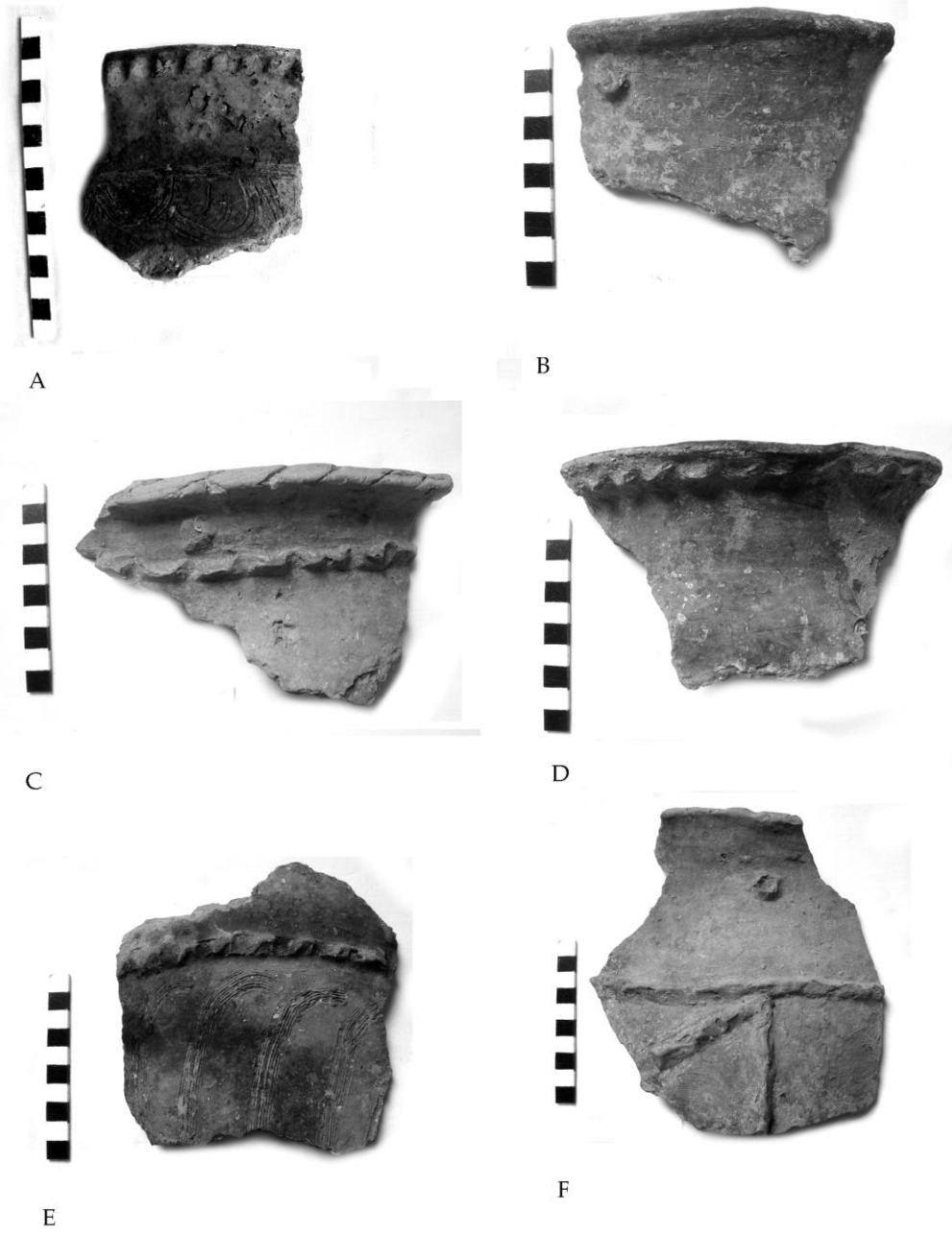


Fig. 3

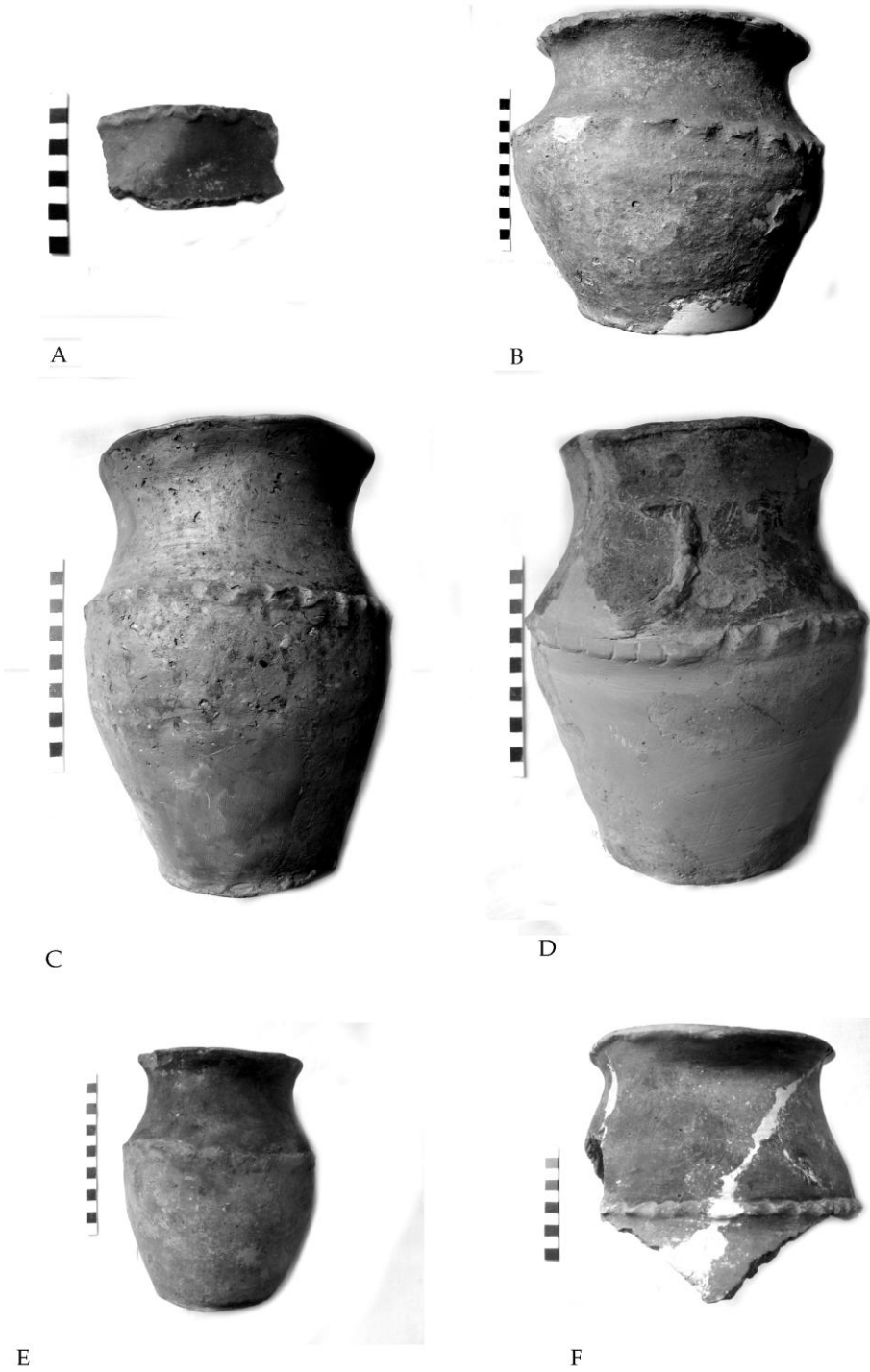


Fig. 4

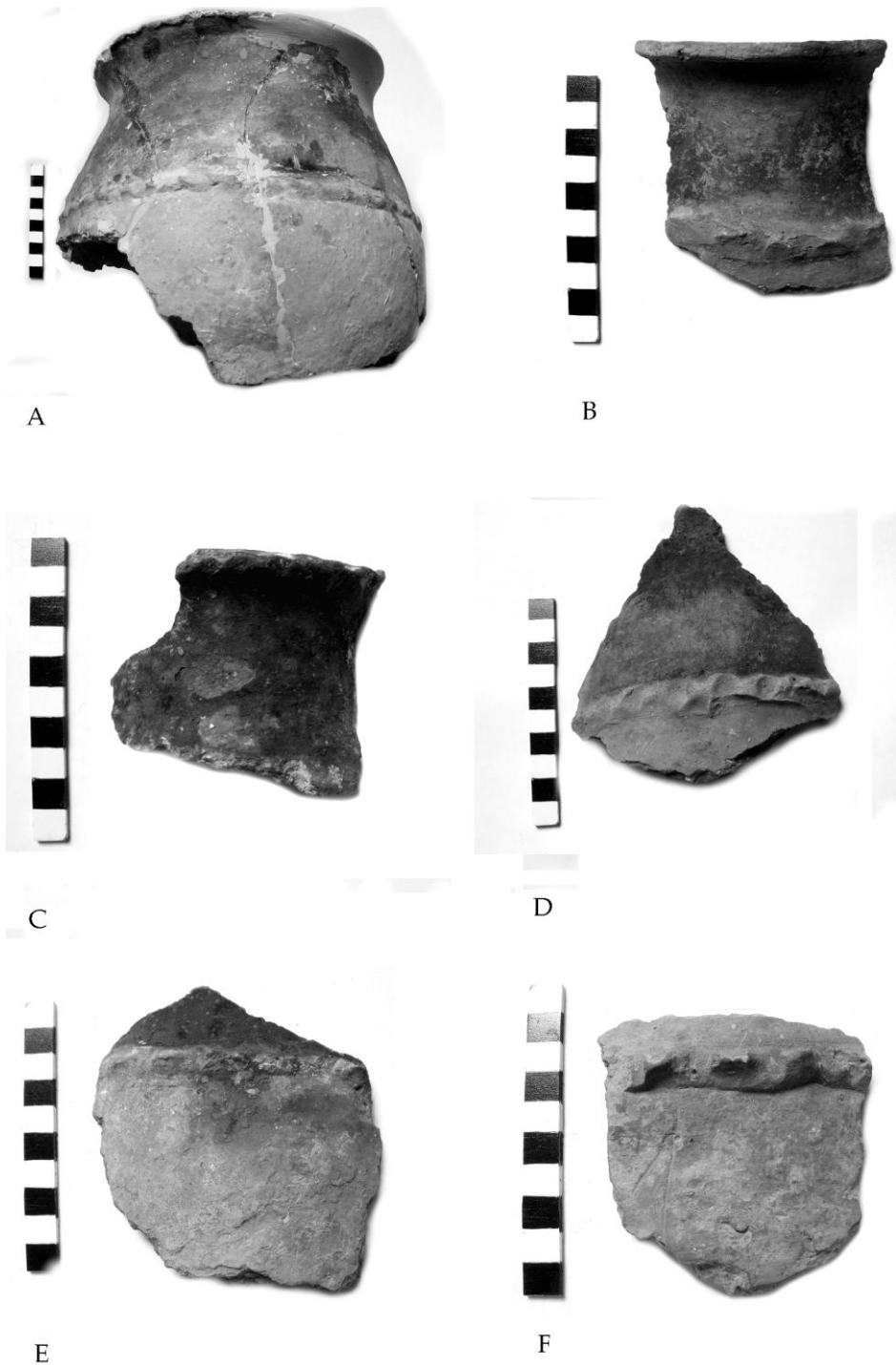


Fig. 5

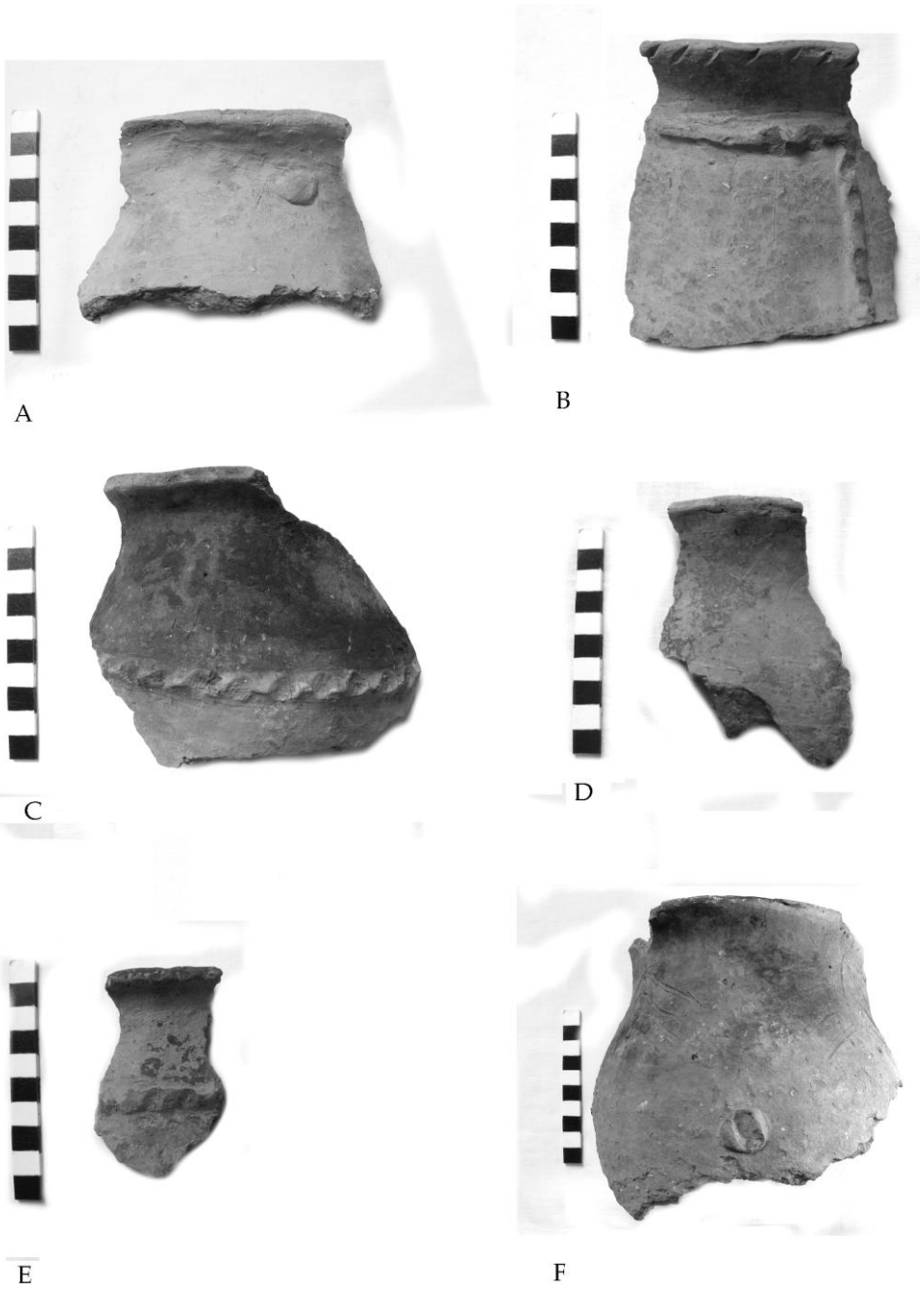


Fig. 6

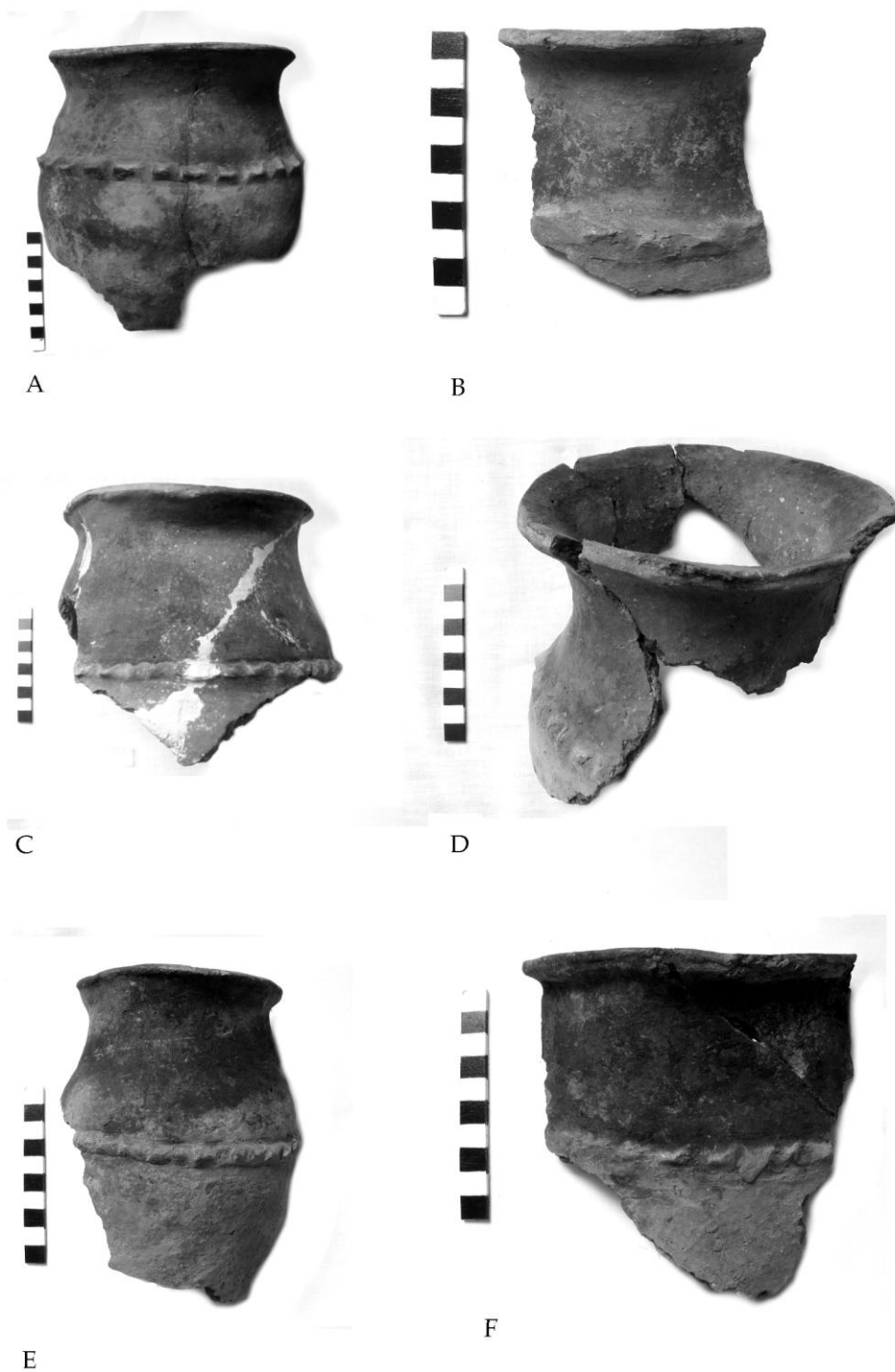


Fig. 7

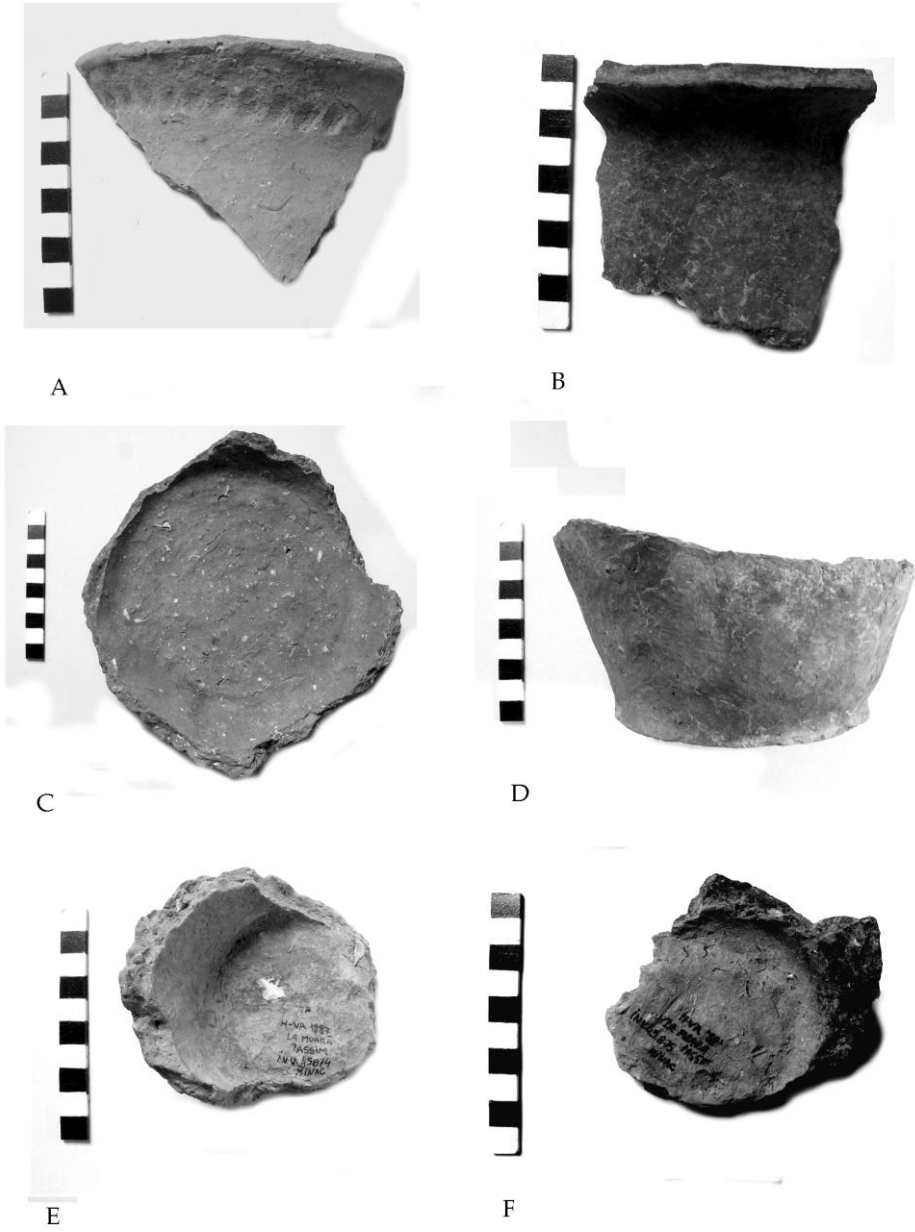


Fig. 8

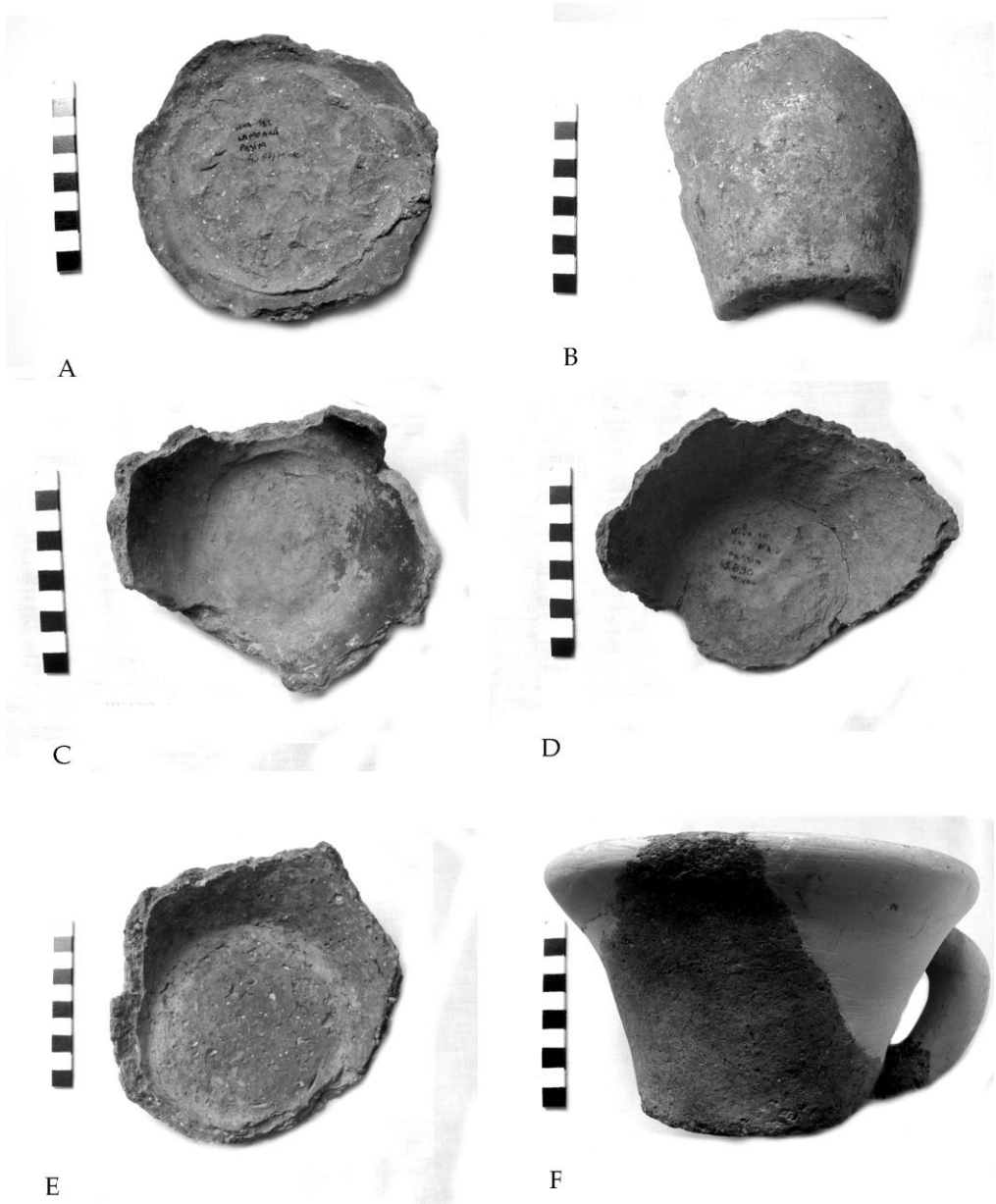


Fig. 9



Fig. 10



Fig. 11

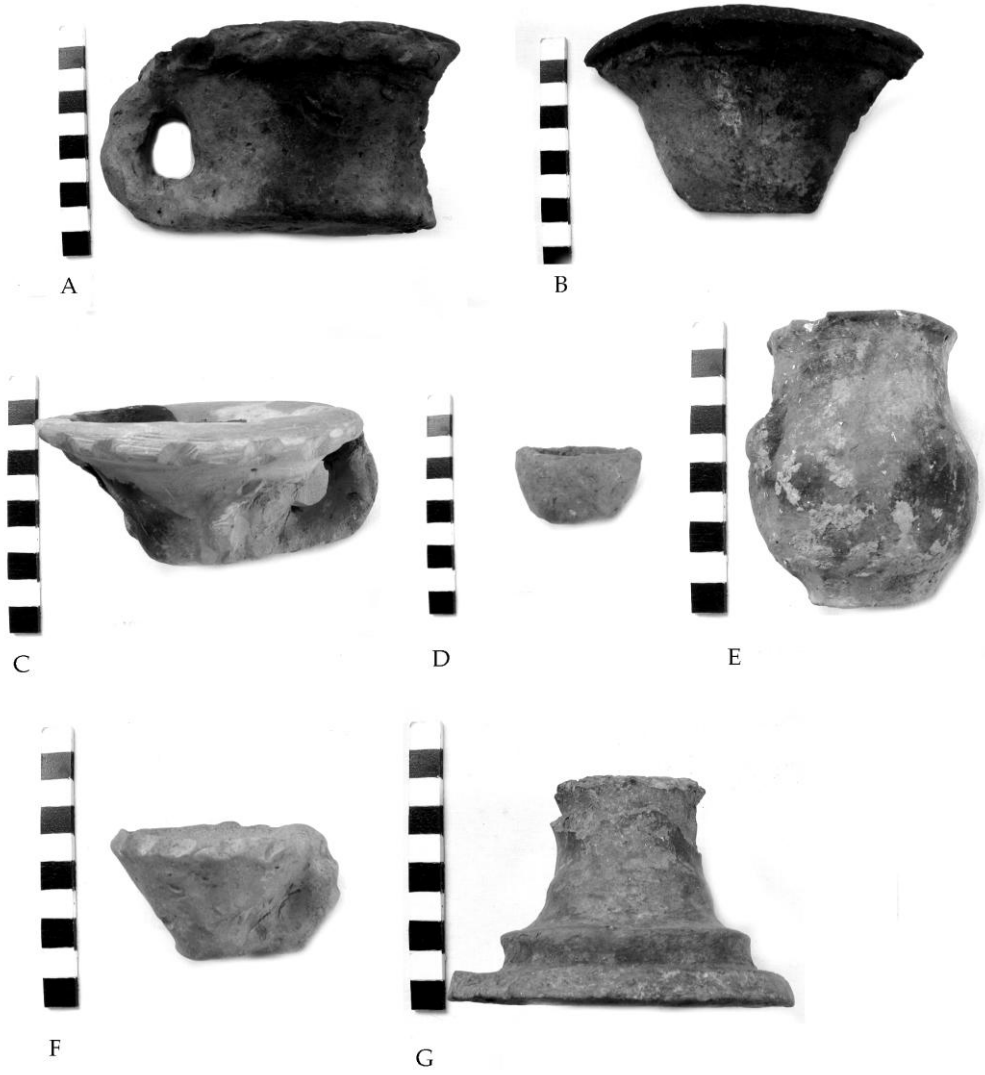
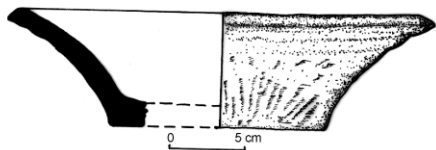
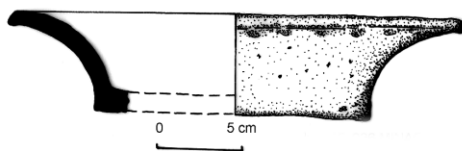


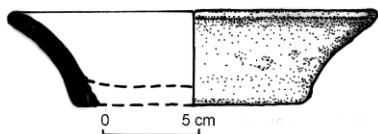
Fig. 12



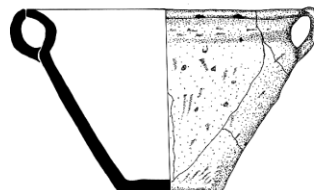
1



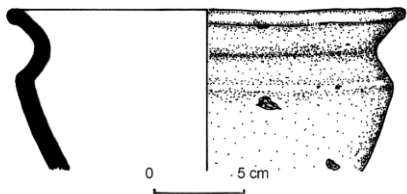
2



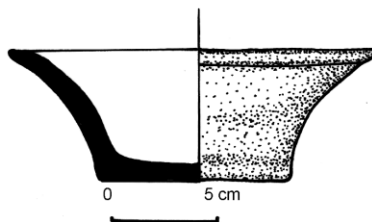
3



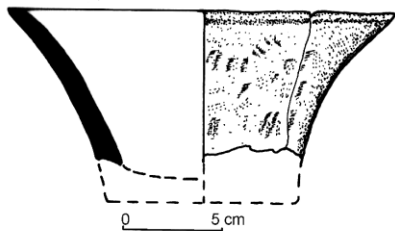
4



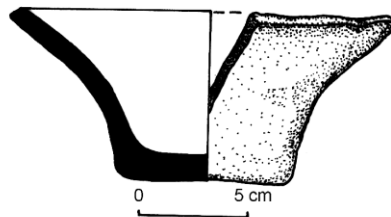
5



6

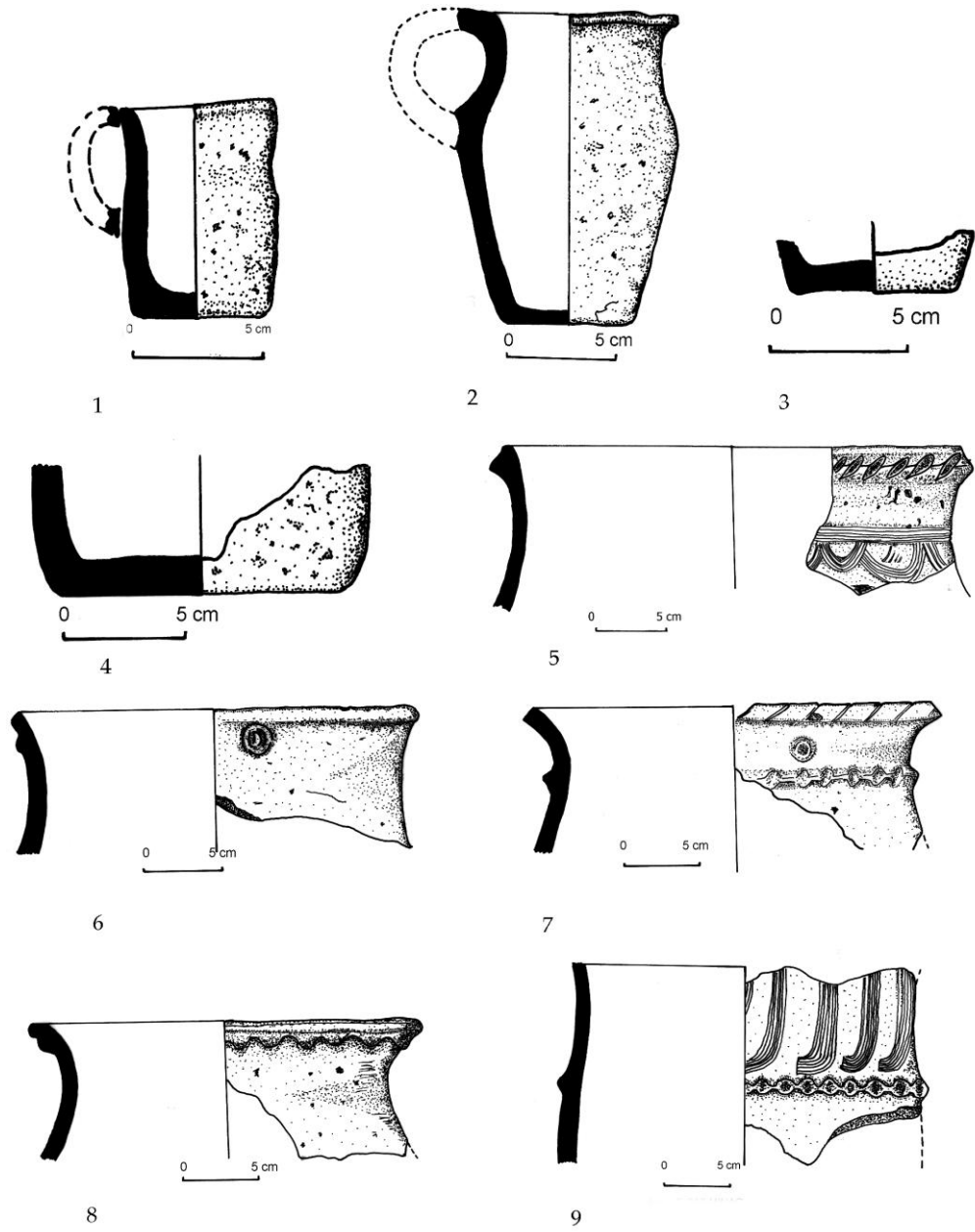


7

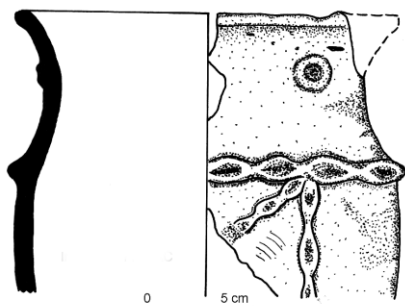


8

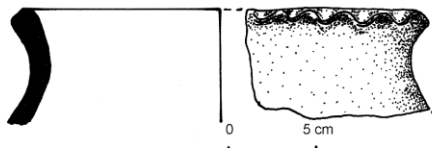
PL. I



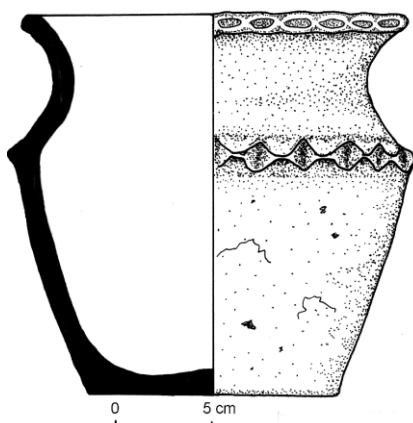
Pl. II



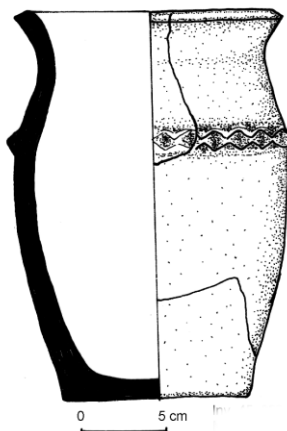
1



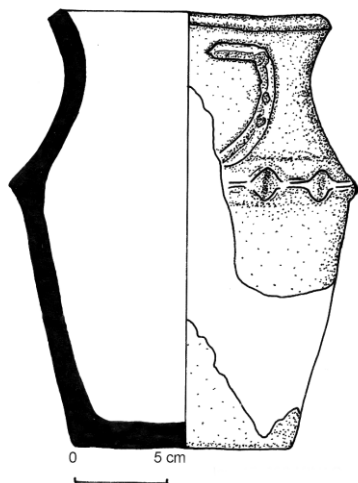
2



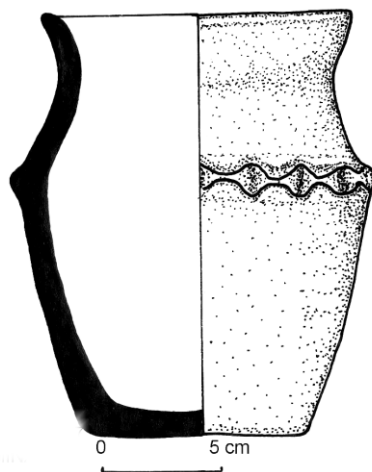
3



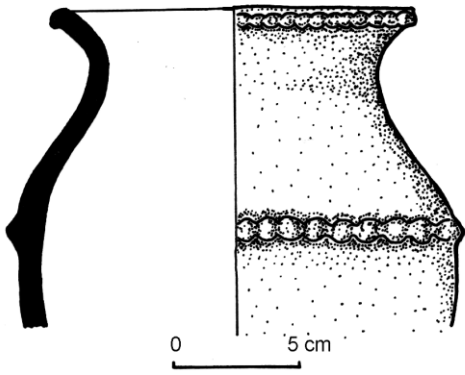
4



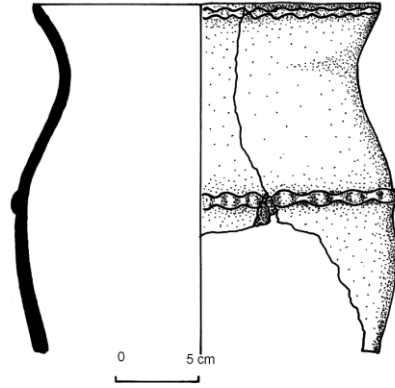
5



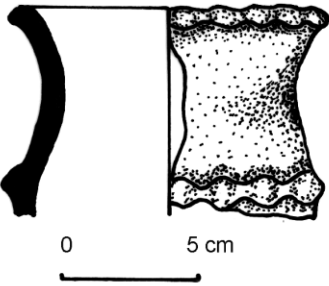
6



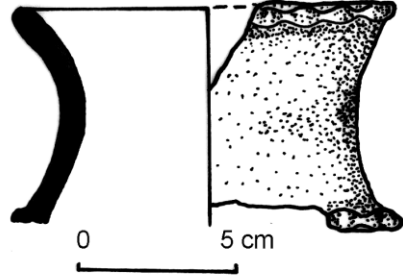
1



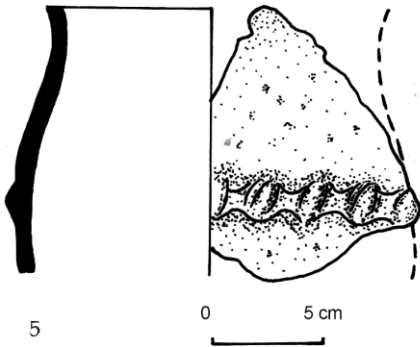
2



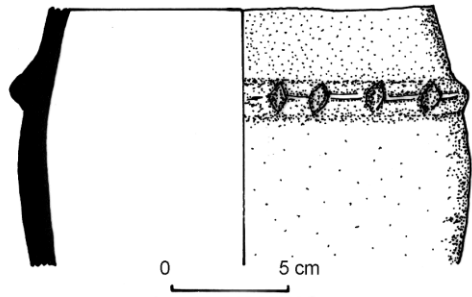
3



4

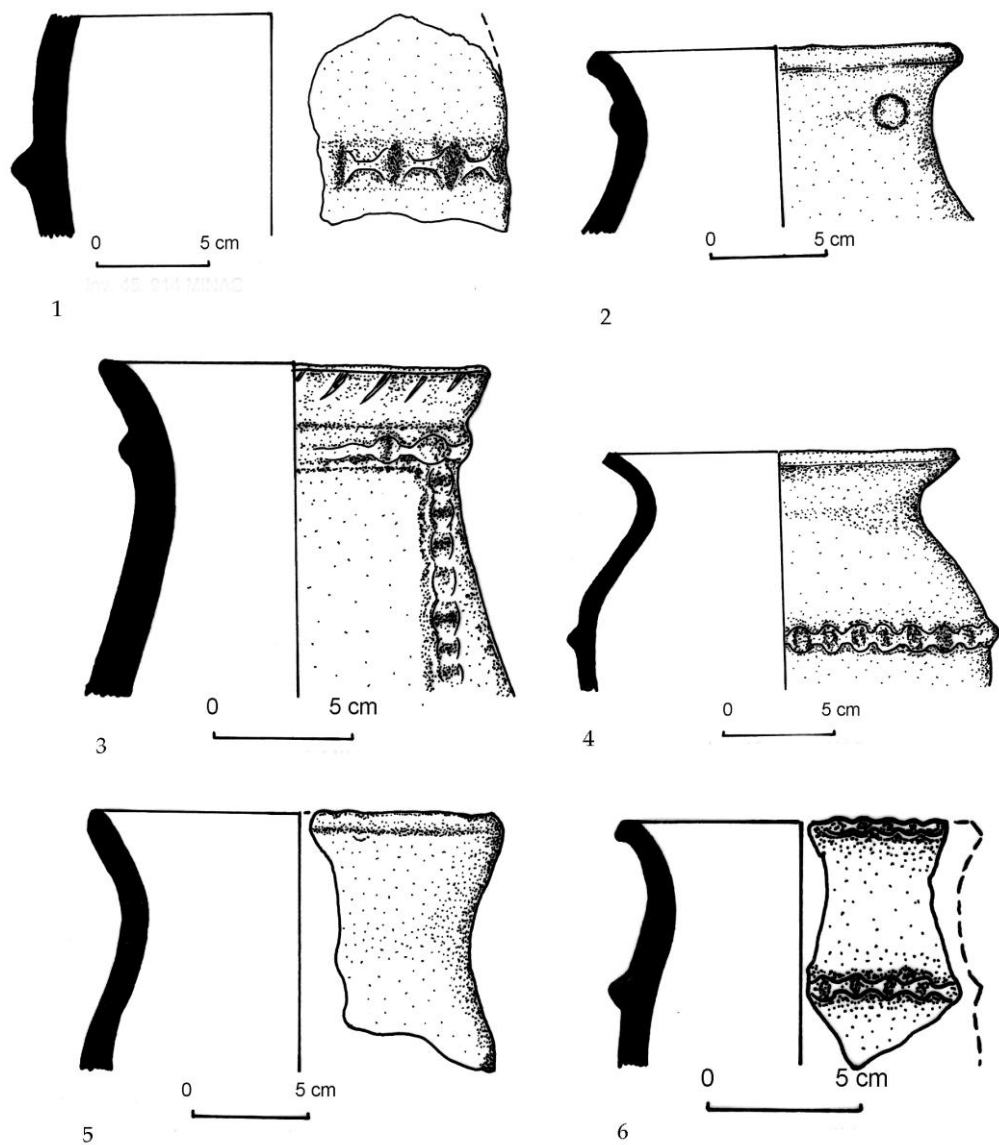


5

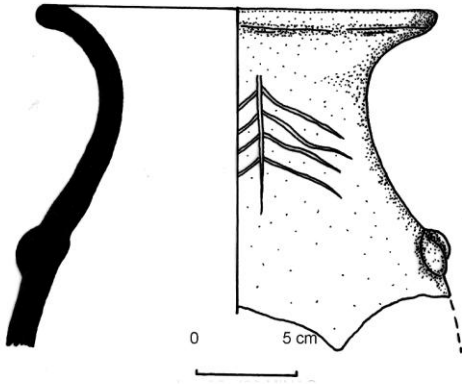


6

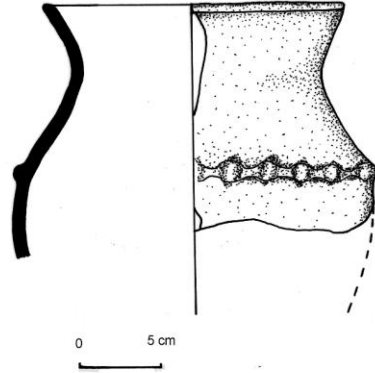
PL. IV



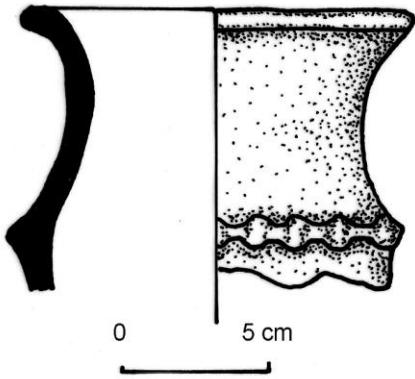
Pl. V



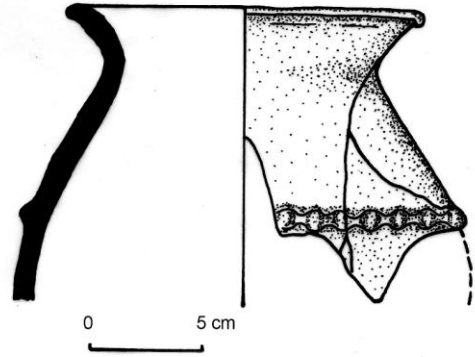
1



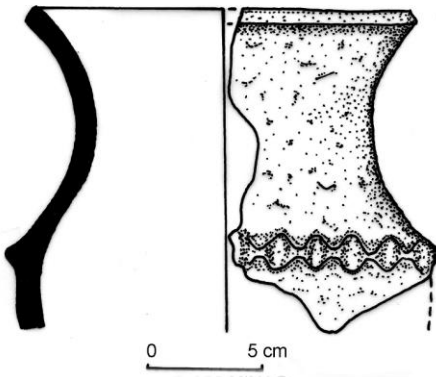
2



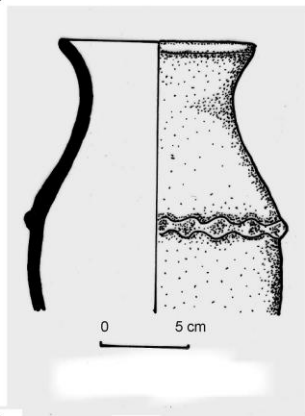
3



4

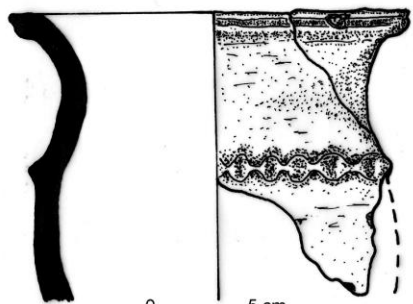


5

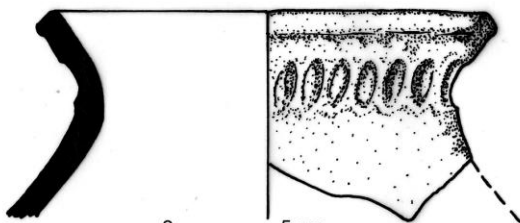


6

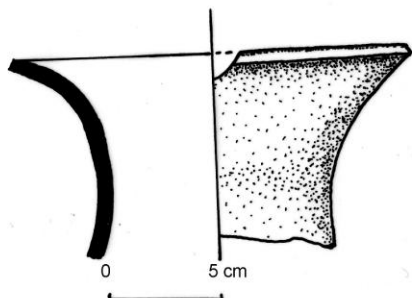
Pl. VI



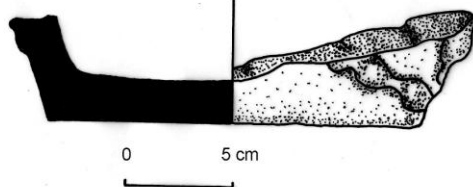
1



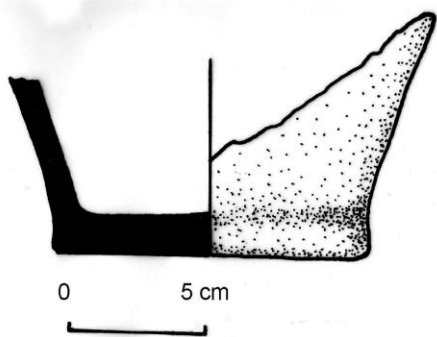
2



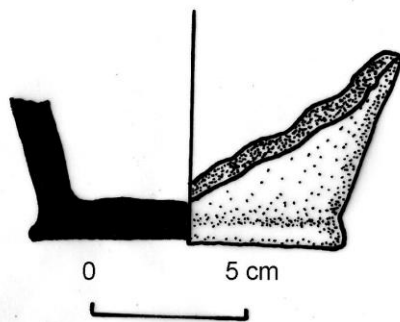
3



4

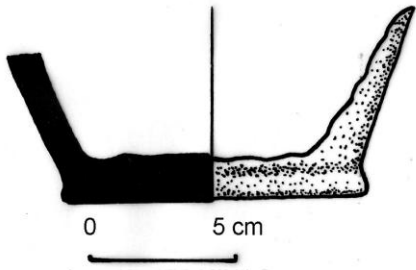


5

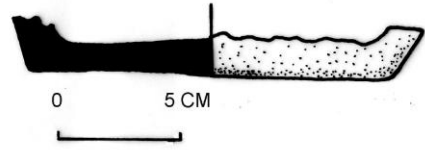


6

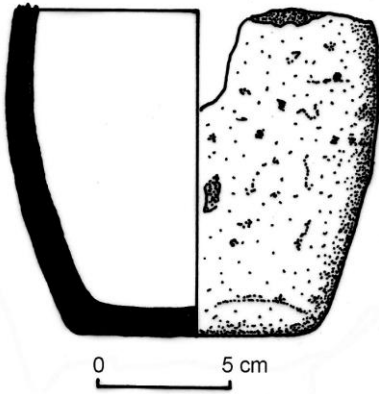
Pl. VII



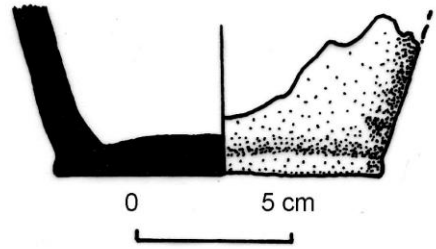
1



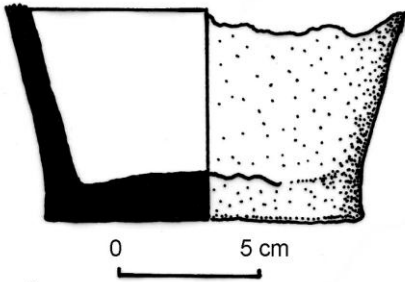
2



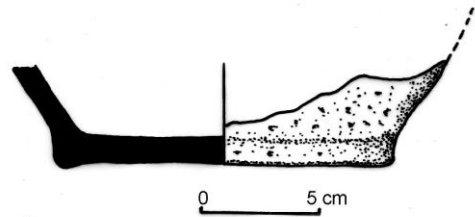
3



4

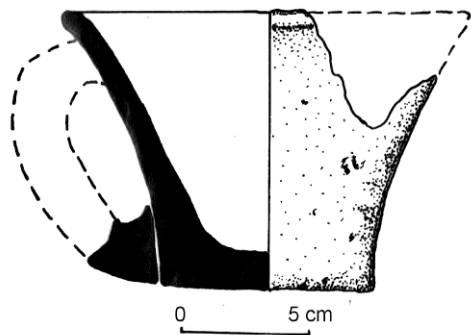


5

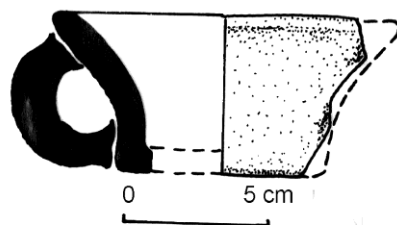


6

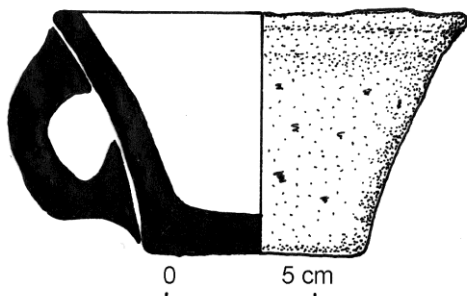
Pl. VIII



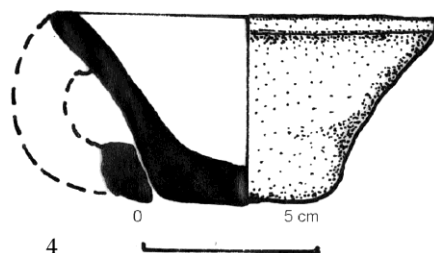
1



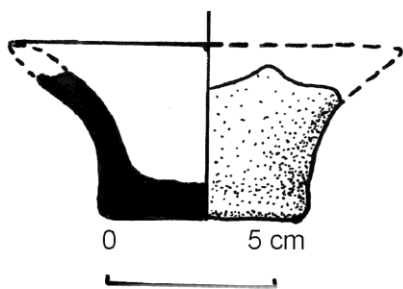
2



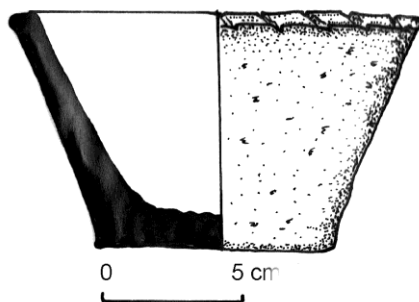
3



4

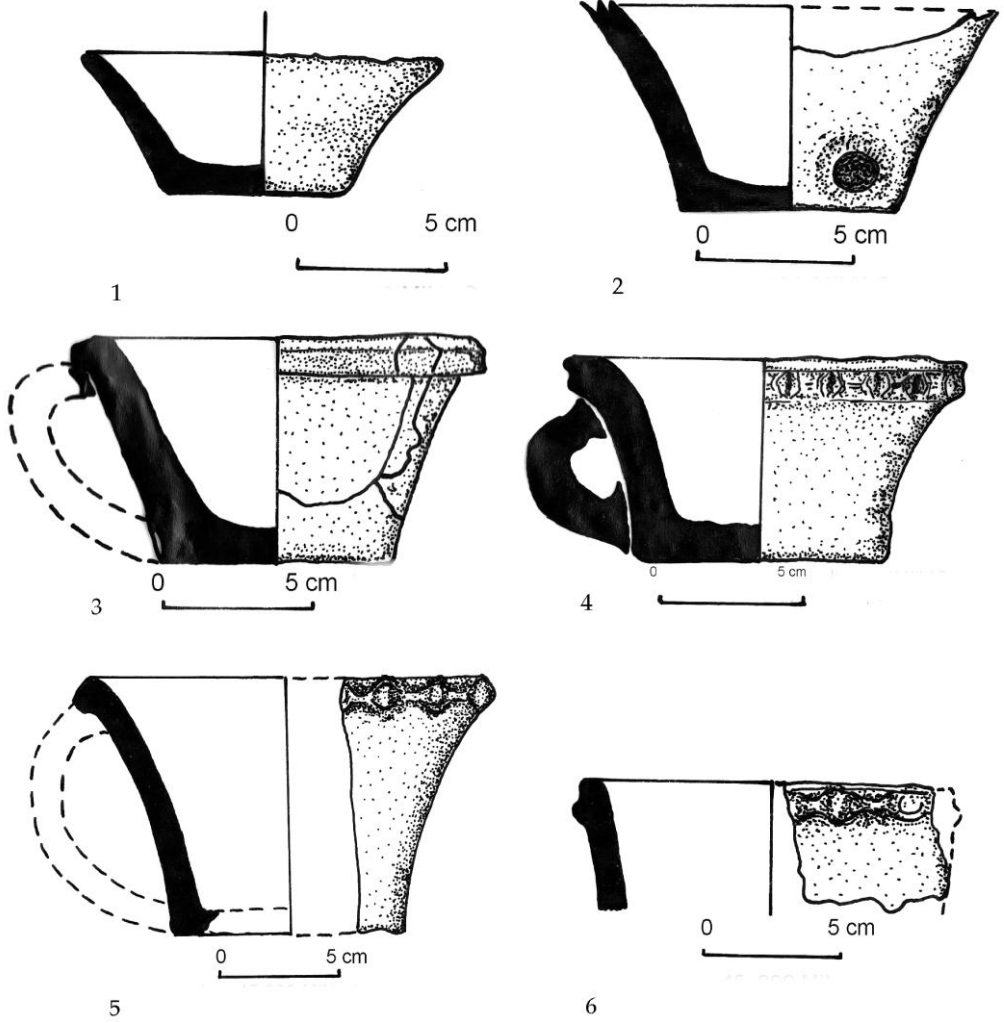


5

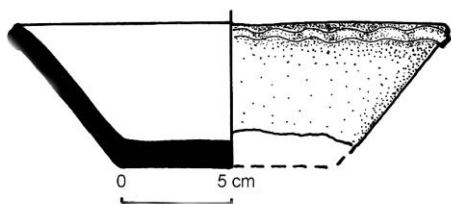


6

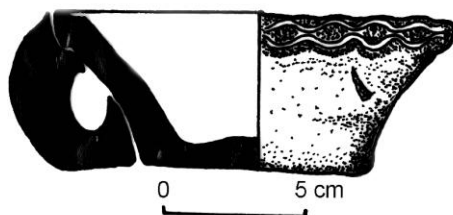
Pl. IX



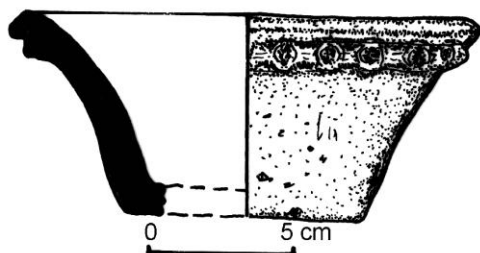
Pl. X



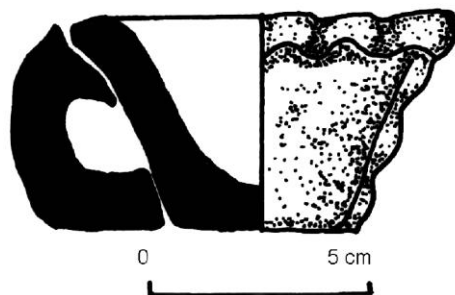
1



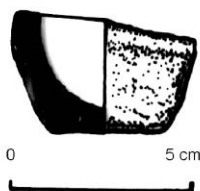
2



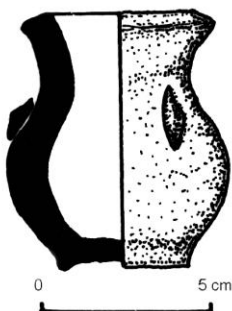
3



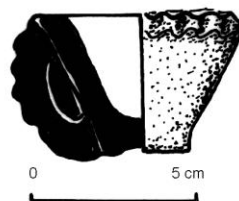
4



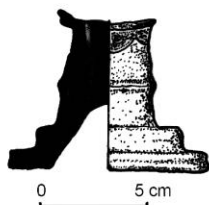
5



6



7



8