

MONEDDE BIZANTINE DIN SECOLELE X-XII, DESCOPERITE LA ISACCEA – VICINA, ÎN CAMPANIA ARHEOLOGICĂ DIN ANUL 2003

Gheorghe MĂNUCU-ADAMEȘTEANU

Cuvinte cheie: *numismatică bizantină, Imperiu Bizantin, Dobrogea.*

Keywords: *Byzantine numismatic, Byzantine Empire, Dobrudja.*

Même si parfois limitées à de simples sondages, pratiqués à de grands intervalles de temps, les recherches archéologiques menées à Isaccea depuis 1953 ont mis en évidence des niveaux d'habitation des X-XV^{es} siècles qui ont fourni un mobilier archéologique bien garni et diversifié – des céramiques, des outils, des pièces d'équipement militaire et d'instruments de combat, des pièces de parure ou de vêtement, des objets consacrés au culte chrétien etc. - dont nombre s'avère d'être singulier parmi les découvertes livrées par de sites contemporaines de la Dobroudja. En lui ajoutant la masse des sceaux byzantins des X-XII^{es} siècles (cca 100 exemplaires) et l'assemblage de plus de 15.000 monnaies (en trésors et découvertes fortuites), c'est l'image épatante d'un habitat tout à fait sans pareil parmi les autres, parsemés sur le territoire de la Dobroudja aux X-XV^{es} siècles.

Une fouille préventive effectuée en 2003 dans l'habitat extra muros d'Isaccea – Noviodunum - Vicina a fourni l'occasion de tracer une section principale (S 3), aux dimensions de 500.00 m x 2.00 m, à peu près parallèle à l'enceinte méridionale de la cité fortifiée.

Les découvertes archéologiques et numismatiques ont confirmé les étapes chronologiques antérieurement établies : après l'an 971, l'aire extra muros a été occupée par un habitat marqué par des incendies et destructions provoquées par les attaques des Petchenègues et des Ouds. Sous la menace de l'attaque des Coumans de 1122, les habitants se retirèrent à l'abri des fortifications. Dans la zone abandonnée s'installe une nécropole dont l'utilisation cesse vers le début du XIII^e siècle. Peu après, l'habitat va réoccuper la zone extra muros, pour y continuer jusqu'à la conquête ottomane, au début du XV^e siècle.

Des abondantes découvertes monétaires datant des X-XV^{es} siècles, résultées de la campagne de fouilles de 2003, on a publié jusqu'à présent seulement un trésor de 23 folles anonymes, réunissant des émissions de la classe A 2 (21 pièces), A 3 (1 pièce) et une pièce anépigraphe. Il s'agit du premier trésor de folles découvert à Isaccea –Noviodunum -

Vicina et sa mise à l'abri a été reliée à l'attaque des Petchenègues de 1026/1027.

Parmi les monnaies découvertes lors des fouilles préventives de 2003 nous allons présenter ici seulement les pièces byzantines des X-XII^{es} siècles. Il s'agit d'émissions couvrant l'intervalle entre les empereurs Basile II-Constantin VIII (976-1028) et Jean II le Comnène (1118-1143), dont la plupart est représentée par de folles anonymes et signés, se rangeant entre 976-1092. Dans ce groupe il faut remarquer la présence d'un follis de Nicéphore Bryennios (1077/1078), frappé dans un atelier européen inconnu (catalogue 148) : on y reconnaît l'unique émission de cet empereur trouvée jamais non seulement à Isaccea, mais sur tout le territoire de la Roumanie. Cette singularité n'est tout à fait surprenante, vue la rareté de ses émissions même dans les plus grandes collections numismatiques du monde.

Avant de passer à la présentation des émissions suivant à la réforme monétaire de l'empereur Alexis I le Comnène (1092), nous croyons nécessaire d'insister sur certains détails observés sur les folles anonymes du XI^e siècle.

Les pièces de la classe B, attribuées à l'empereur Roman III Argyros (1028-1034) présentent une série de particularités dans le remplissage du champ du nimbe. Sur la plupart des monnaies on observe que, à l'intérieur du nimbe, d'un côté et de l'autre de l'image du Christ, il y a un carré simple (variante a). A ce propos, il faut toutefois, signaler la présence de plusieurs variantes (voir Tableau no. 1). J'ai pu observer ces différences non sur le petit assemblage des pièces résultées des fouilles de 2003, mais en élargissant mon enquête à la majorité des monnaies découvertes à Isaccea – Noviodunum - Vicina, conservées, pour la plupart, dans les collections des Cabinets Numismatiques de l'Institut d'Archéologie « Vasile Pârvan » de Bucarest, de l'Institut de Recherches Eco-Muséologiques de Tulcea et du Musée d'Histoire Nationale et d'Archéologie de Constanța.

Egalement, j'ai pu noter des particularités intéressantes dans le cas des folles anonymes de la classe C, attribués à l'empereur Michel IV le Paphlagonien (1034-1041). Il est généralement connu que leur avers porte la figure du Christ, représentée en 2/3 (variante A) ; nonobstant, il y a des cas, pas trop nombreux, où l'on observe la figure entière du Christ (variante a). Cette variante est plus difficile à saisir car, parfois, on constate un découpage des flans des monnaies, réalisé après la frappe.

Pour le revers il y a la variante « classique » à l'inscription de IC XC NI KA (variante B), mais, de manière plutôt rare, on s'aperçoit de l'existence de quelque tilde au-dessus de chaque groupement de lettres (variante b). En l'occurrence on peut noter des variations dans l'écriture de la légende, en caractères majuscules (variante b 1) ou minuscules (variante b 2).

Il va de soi que ces différences ne sont pas accidentelles et que, par contre, elles représentent « des signes ou des marques » qui semblent individualiser des « émissions distinctes » d'un unique atelier ou bien caractériser l'atelier même. La publication complète des monnaies pourrait aider à observer une éventuelle succession chronologique dans l'activité d'un certain atelier monétaire ou discerner une diffusion particulière des émissions dans des régions géographiques différentes.

Nous n'insisterons plus sur les monnaies coulées lesquelles, comme d'habitude, abondent parmi les folles anonymes et signés découverts à Isaccea. D'ailleurs, grâce au trésor trouvé à Isaccea en 2003, nous avons eu la possibilité de montrer que l'atelier d'Isaccea qui mettait en circulation des monnaies coulées avait commencé son activité dès

le début du XI^e siècle sinon même depuis la dernière décennie du X^e siècle.

Tout en retournant l'attention sur les monnaies découvertes dans l'habitat extra muros de Noviodunum – Vicina – Isaccea, faire valoir quelques observations concernant les pièces mises en circulation après la réforme monétaire de l'empereur Alexis I^{er} le Comnène, en 1092, nous semble indispensable .

Parmi les plus anciennes pièces de cette série il y a deux staména de la seconde émission de Constantinople. Une des découvertes s'avère particulièrement intéressante pour la chronologie des nombreuses émissions mises en circulation par cet empereur : un aspron trachy en billon de la seconde émission de Constantinople était collé à un autre aspron trachy en billon dont on suppose d'avoir été frappé à Phillippopolis (?) ou, selon une autre hypothèse, sur l'endroit même, à Isaccea. L'utilisation simultanée des deux pièces en billon témoigne du fait que l'émission de Phillippopolis (?) – Isaccea fût mise en circulation assez promptement, à la fin du XI^e ou au début du XII^e siècle. Le nombre réduit de monnaies connu jusqu'à présent, de même que l'aire de diffusion plutôt limitée, sont autant de critères nous permettant de croire que la frappe de ce type monétaire n'a pas duré longtemps et que la quantité de l'issue était modeste. Tout en rapportant ces conjectures aux informations des sources écrites – l'armée byzantine était concentrée dans la province de Paristrion à l'intention de faire front à l'attaque des Coumans de l'année 1095 – nous sommes poussé à avancer l'hypothèse selon laquelle l'atelier d'Isaccea – Vicina aurait pu mettre en circulation les monnaies concernées aux années 1094-1095, pour répondre aux besoins particuliers de numéraire, suscités par la présence de l'armée byzantine.

Les plus nombreuses sont les staména de la troisième émission constantinopolitaine qui, par le biais des huit exemplaires confirment « l'appétit » des habitants de la province de Paristrion pour la monnaie en billon. Il est intéressant de noter que toute la monnaie divisionnaire - tetartera – provient de l'atelier de Thessalonique : un exemplaire seulement de chacune des II^e, III^e et IV^e émissions.

La dernière monnaie de cet assemblage est un aspron trachy en billon de l'empereur Jean II le Comnène (1118-1143), frappé à Thessalonique. On a constaté que les émissions en billon de Jean II issues de cette officine sont très rares sur le territoire de la Dobroudja. A l'avenant, la présence de cette pièce dans l'habitat extra muros d'Isaccea – Vicina porte sur un autre aspect. Selon nos connaissances l'habitation dans l'aire extra muros cesse suite de l'invasion de 1122, évènement qui a marqué de manière pareille d'autres habitats du Nord de la Dobroudja : Beroe-Ostrov, Dinogetia-Garvăn, Preslav-Nufăru.

Si, sur la foi des données archéologiques, on pouvait envisager que cette pièce soit arrivée à Isaccea avant 1122, qui est l'année de l'invasion, alors on pourrait également estimer que l'atelier de Thessalonique avait commencé à mettre en circulation l'émission concernée dès les premières années du règne de l'empereur Jean II le Comnène.

Cercetările arheologice de la Isaccea, începute în anul 1953, desfășurate multă vreme sub forma unor sondaje practicate la intervale mari de timp, au pus în evidență nivele de locuire din secolele X-XV, cu numeroase descoperiri arheologice - ceramică, unelte, arme, obiecte de podoabă sau de cult -, unele reprezentând unicate pe întreg teritoriul Dobrogei. Adăugând acestor mărturii numărul mare de sigilii bizantine din secolele X-XII (cca 100 ex) și peste 15,000 de monede-tezaure și descoperiri izolate-vom avea imaginea unei așezări care se detașează net, în toate privințele, față de celelalte centre dobrogene din secolele

X-XV¹.

În cursul anului 2003 o intervenție arheologică de salvare s-a desfășurat în perimetrul așezării *extra muros* de la Noviodunum-Isaccea. Cu această ocazie, a fost trasată o secțiune magistrală (S 3), cu dimensiunile de 500,00 m x 2,00 m, pe o direcție aproximativ paralelă cu incinta sudică a cetății. Pe traseul acestei secțiuni au fost cercetate complexe arheologice din secolele X-XIV (locuințe, cuptoare, gropi menajere, morminte de înhumăție), care aparțin locuirii extramuros din așezarea urbană fortificată de la Isaccea-Vicina.

Descoperirile arheologice și numismatice au confirmat etapele cronologice stabilite în timpul cercetărilor arheologice din perioada 1995-1996: după anul 971, aria *extra muros* a fost ocupată, treptat, de o locuire marcată de incendii și distrugereri provocate de atacurile pecenegilor și uzilor. Sub amenințarea atacului cumanilor din anul 1122, așezarea va fi abandonată, locuitorii retrăgându-la la adăpostul fortificațiilor. Zona va fi ocupată de o necropolă care va funcționa până la începutul secolului al XIII-lea. Nu după foarte mult timp, așezarea se va extinde din nou în afara incintei și locuirea va continua până la cucerirea otomană de la începutul secolului al XV-lea ².

Din această campanie, dintre descoperirile monetare din secolele X-XIV, foarte numeroase, a fost publicat doar un tezaur format din 23 de *folles* anonimi, emisiuni din clasa A 2 (21 ex)³, clasa A 3 (1 ex) și un exemplar anepigraf: acesta este primul tezaur de *folles* descoperit la Noviodunum-Isaccea și se poate aprecia că a fost ascuns în secolul al XI-lea, în cursul deceniului al III-lea, după cum ne sugerează singura piesă din varianta 42 a. Ascunderea tezaurului a fost pusă în legătură cu atacul pecenegilor din 1026/1027⁴.

Din același areal al așezării de la Isaccea-Vicina (?), mai putem aminti alte 8 tezaure de *aspron trachy* de billon din secolele XI-XIII (1092-1203) și alte 2 acumulări de *stamena* devalorizate din secolul al XIII-lea⁵. În timpul campaniei arheologice din anul 2003, în secțiunea 3, au mai fost descoperite, în cuprinsul unor gropi menajere, un număr de 6 acumulări de *stamena* devalorizate din secolul al XIII-lea, piese întregi, tăiate total și parțial⁶. La tezaurele din secolul al XIII-lea mai putem adăuga o acumulare formată din 20 de piese, descoperită în anul 2000, care se află la Muzeul de Istorie Națională și Arheologie din Constanța⁷.

Dintre monedele descoperite în cursul cercetărilor arheologice preventive din anul 2003⁸, vom prezenta numai piesele din săpătură⁹ și dintre acestea doar

¹ MĂNUCU-ADAMEȘTEANU, 2001, p. 55-58.

² MĂNUCU-ADAMEȘTEANU, STĂNICĂ 2004, p. 148.

³ Aici trebuie să facem precizarea că piesa nr 18 nu este din varianta 23, ci aparține variantei 18.

⁴ MĂNUCU-ADAMEȘTEANU, POLL 2006, p. 435-459. Deoarece dintr-o regretabilă eroare ilustrația nu a fost publicată, adăugăm acum planșele cu monedele din acest tezaur.

⁵ MĂNUCU-ADAMEȘTEANU 2001, p. 313-322.

⁶ Toate descoperirile din această campanie, arheologice și numismatice se păstrează în colecțiile Institutului de Cercetări Eco-Muzeale din Tulcea (ICEM).

⁷ OBERLÄNDER-TÂRNOVEANU, CUSTUREA 2003-2005, p. 184-187.

⁸ Excepție face o piesă – catalog 167 - descoperită în campania din anul 2005.

⁹ În cursul cercetărilor au fost recuperate de la localnici numeroase monede descoperite pe malul Dunării.

monedele bizantine din secolele X-XII, emisiuni eșalonate de la împărații Vasile II-Constantin VIII (976-1028) până la Ioan II Comnenul (1118-1143). Cele mai multe provin din secțiunea magistrală (S 3) dar există și monede descoperite în secțiunea 4, amplasată în zona răsăriteană a cetății, unde "situațiile arheologice sunt cele întâlnite pretutindeni în aria cetății"¹⁰.

Marea majoritate o reprezintă folles anonimi și semnați, care acoperă o mare parte din intervalul cronologic adus în discuție (976-1092).

Cele mai vechi descoperiri monetare bizantine sunt reprezentate de 18 folles anonimi din clasa A 2-clasa A 3 (catalog 1-18): la doi dintre ei nu a putut fi identificată varianta, dar prin datele tehnice – greutatea mare și dimensiunea flanului – nu pot fi atribuite clasei A 1 și se plasează tot în clasele respective. În mod firesc, pentru teritoriul extramuros, lipsesc monedele din clasa A 1, atribuite împăratului Ioan Tzimiskes (969-976). Cele mai multe, 15 ex, sunt din clasa A 3 (post anii 1019/1020), conform cronologiei propusă de către D. M. Metcalf¹¹ sau, dacă luăm în considerație intervalele cronologice avansate de către V. Ivanisevic, 14 sunt din emisiunea a III a (1010/1015-1020/1025) și una singură din emisiunea a IV-a (1020/1025-1028)¹².

Urmează, în număr mare, folles anonimi din clasa B - șapte ex (catalog 19-25) - atribuiți împăratului Roman III Argyros (1028-1034), folles anonimi din clasa C - 37 ex (catalog 26-62), atribuiți împăratului Mihail IV Paflagonianul (1034-1041) și 23 ex din clasa D (catalog 63-85), atribuiți împăratului Constantin IX Monomahul (1042-1055).

Începând cu împăratul Constantin X Ducas (1059-1067), pe lângă emisiunile anonime din clasa E – trei ex (catalog 86-88) și clasa F – trei ex (catalog 89-91), sunt puse în circulație, în paralel, emisiuni semnate, respectiv din Tipul 1 – 15 ex (catalog 92-106) și Tipul 2 – trei ex (catalog 107-109). Din a doua jumătate a secolului al XI-lea avem 13 ex de la împăratul Roman IV Diogene (1067-1071) - patru ex semnate (catalog 110-113) și nouă ex anonime din clasa G (catalog 114-122), nouă ex de la Mihail VII Ducas (1071-1078) - șase ex semnate (catalog 123-128) și trei ex anonime din clasa H (catalog 129-131), 16 ex de la Nichifor III Botaneiates (1078-1081)-două ex semnate (catalog 132-133) și 14 ex anonime din clasa I (catalog 134-147).

Din acest lot se detașează un follis de la Nichifor Bryennios (1077/1078), bătut într-un atelier monetar european necunoscut (catalog 148). Aceasta constituie singura emisiune pe care o cunoaștem de la acest împărat, nu numai printre monedele de la Isaccea dar și de pe tot teritoriul României. Acest lucru nu ne surprinde deoarece raritatea pieselor sale este consemnată și de marile colecții numismatice din lume¹³.

Seria de folles anonimi se încheie cu 10 ex de la Alexios I Comnenul (1081-1118), emise în perioada premergătoare reformei din anul 1092-șase ex din clasa J (catalog 149-154) și patru ex din clasa K (catalog 155-158).

Înainte de a trece la monedele puse în circulație după reforma monetară a

¹⁰ BAUMANN, STĂNICĂ 2004, p. 148-149.

¹¹ METCALF 1979, p. 55-60.

¹² IVANISEVIC 1989, p. 36-39.

¹³ DOC IV/1, p. 833-835.

împăratului Alexios I Comnenul din anul 1092, vom încerca să atragem atenția asupra unor detalii prezente pe folles anonimi din secolul al XI-lea.

Piese din clasa B, atribuite împăratului Roman III Argyros (1028-1034),¹⁴ la o privire mai atentă, ne arată o serie de mici diferențe în modul în care este completat spațiul din nimb. La marea majoritate a monedelor, în nimb, de o parte și de alta a imaginii lui Hristos, apare un pătrat simplu (variante a). Acesta prezintă însă mai multe variante: pătrat simplu cu punct în mijloc (variante a 1), pătrat simplu cu cinci puncte la interior (variante a 2), pătrat simplu cu patru puncte amplasate la exterior, la fiecare colț (variante b), pătrat simplu cu patru puncte amplasate la exterior, la fiecare colț și un punct la interior, în mijloc (variante b 1), romb cu patru puncte amplasate la exterior (variante c), romb cu patru puncte amplasate la exterior și un punct la interior, în mijloc (variante c 1), un dreptunghi simplu (variante d). Am constatat aceste diferențe, nu pe grupul mic de piese descoperit în campania arheologică din anul 2003, ci după ce am verificat majoritatea monedelor descoperite la Isaccea care, în cea mai mare parte, se află în colecțiile Cabinetelor Numismatice de la Institutul de Arheologie „Vasile Pârvan” din București¹⁵, Muzeul Municipiului București, Institutul de Cercetări Eco-Muzeale din Tulcea¹⁶ și Muzeul de Istorie Națională și Arheologie din Constanța¹⁷.

Diferențe interesante am notat și la folles anonimi din clasa C, atribuiți împăratului Mihail IV Paflagonianul (1034-1041). Pe avers, după cum se cunoaște, este redată 2/3 din figura lui Hristos (variante A), dar, în unele cazuri, nu prea numeroase, figura lui Hristos este redată în întregime (variante a). Această variantă este mai greu de remarcat deoarece, uneori, după batere, se constată o tăiere din flanul monedelor. Pentru revers, există varianta “clasică” cu IC XC NI KA (variante B), dar, deasupra fiecărui grup de litere este amplasată, destul de rar, câte o tildă (variante b). Și aici se observă unele diferențe, legenda fiind scrisă cu litere mari (variante b 1) și mici (variante b 2).

Desigur că aceste variante nu sunt accidentale și reprezintă diverse “semne sau mărci” care par să diferențieze “emisiuni distincte” dintr-un atelier sau un anumit atelier monetar. O publicare cât mai completă a monedelor ne-ar putea ajuta să observăm dacă există o înseriere cronologică în cadrul unui anumit atelier monetar sau să urmărim o repartitie pe diferite zone geografice.

Nu vom mai insista asupra monedelor turnate care, așa cum ne-am obișnuit, sunt prezente într-un număr impresionant printre folles anonimi și semnați descoperiți la Isaccea. De altfel, cu ajutorul tezaurului găsit la Isaccea în anul 2003, am putut să arătăm că atelierul de la Isaccea, care punea în circulație monede turnate și-a început activitatea la începutul secolului al XI-lea, dacă nu

¹⁴ Nu suntem de acord cu încadrările cronologice avansate de Philip Grierson, preferând propunerile avansate de Cécile Morrisson. Vezi în acest sens MANUCU-ADAMEȘTEANU, IORDANOV, 2002, p. 131-133.

¹⁵ Piese, dintre care unele inedite, ne-au fost puse la dispoziție cu multă amabilitate de colegul Eugen Nicolae, căruia îi mulțumim și pe această cale.

¹⁶ Mulțumesc și pe această cale kolegei Mihaela Iacob pentru sprijinul acordat în studierea monedelor.

¹⁷ Îi mulțumesc și pe această cale kolegului Gabriel Custurea, prin amabilitatea căruia am putut vedea monedele din această colecție.

chiar din ultimul deceniu al secolului al X-lea¹⁸.

Revenind la monedele descoperite în așezarea extramuros de la Noviodunum – Vicina – Isaccea, vom continua cu prezentarea pieselor puse în circulație după reforma monetară întreprinsă de împăratul Alexios I Comnenul, în anul 1092.

Primele dintre acestea, din punct de vedere cronologic, sunt reprezentate de două aspron trachy de billon din emisiunea a doua de la Constantinopol. Interesantă pentru cronologia numeroaselor emisiuni puse în circulație de acest împărat, care suscită numeroase discuții contradictorii, este următoarea descoperire: un aspron trachy de billon din emisiunea a 2-a de la Constantinopol era lipit cu un alt aspron trachy de billon, despre care se presupune că a fost bătut la Phillippopolis (?) sau, conform unei alte ipoteze, chiar aici la Isaccea¹⁹. Folosirea în aceeași perioadă a celor două piese de billon ne demonstrează că emisiunea de la Phillippopolis (?) – Isaccea a fost pusă în circulație destul de repede. După ultimele estimări, prima emisiune constantinopolitană a fost bătută în 1092/1093, într-un număr nu prea mare. Emisiunea a doua a urmat destul de repede (1092-1107)²⁰ și, bazându-ne pe această succesiune, putem presupune că seria de aspron trachy de billon a fost pusă în circulație de atelierul de la Phillippopolis (?) – Isaccea, în ultimul deceniu al secolului al XI-lea sau la începutul secolului al XII-lea. Numărul mic de monede cunoscut până în prezent și aria geografică restrânsă constituie criterii care ne sugerează că acest tip nu a fost bătut într-un interval prea mare de timp și nici într-o cantitate prea mare. Coroborând aceste supoziții cu informațiile documentare – armata bizantină fusese concentrată în provincia Paristrion pentru a respinge atacul cumanilor din anul 1095 – am putea avansa ipoteza că atelierul de la Isaccea – Vicina ar fi putut pune în circulație aceste monede, în perioada 1094-1095, pentru a asigura necesarul pentru cheltuielile armatei bizantine.

Dintre monedele reformate de la împăratul Alexios I Comnenul, cele mai numeroase sunt piesele din emisiunea a treia constantinopolitană care, prin cele opt exemplare confirmă “apetitul” locuitorilor din provincia Paristrion pentru emisiunile de billon. Interesant este faptul că toată moneda mărunță – tetartera – provine din atelierul de la Thessalonica: câte un exemplar din emisiunea a II-a, a III-a și a IV-a.

Ultima monedă din secolul al XII-lea este un aspron trachy de billon de la împăratul Ioan II Comnenul (1118-1143), bătută la Thessalonica. S-a constatat că piesele de billon emise de Ioan II în această officină sunt foarte rare pe teritoriul provinciei dintre Dunăre și Marea Neagră. Dintr-un total de 873 de stamena aflate în tezaurile descoperite în Dobrogea, 867 provin din atelierele constantinopolitane și doar șase de la Thessaonica²¹.

Prezența acestei monede în așezarea civilă de la Isaccea – Vicina comportă și un alt aspect. După cum se cunoaște locuirea încetează în așezarea extramuros ca urmare a invaziei din anul 1122, eveniment care și-a pus amprenta și asupra altor

¹⁸ MĂNUCU-ADAMEȘTEANU, POLL 2006, p. 435-459.

¹⁹ MĂNUCU-ADAMEȘTEANU 2001, p. 163-173.

²⁰ DOC IV/1, p. 195-196.

²¹ MĂNUCU-ADAMEȘTEANU 2001, p. 451, tabelul 47.

așezări din nordul Dobrogei: Beroe-Ostrov, Dinogetia-Garvăn sau Preslav-Nufăru²².

Dacă, prin prisma observațiilor arheologice, considerăm că această monedă a ajuns la Isaccea până în anul 1122, când a avut loc invazia, atunci putem aprecia că atelierul de la Thessalonica începuse să pună în circulație această emisiune încă din primii ani ai domniei împăratului Ioan al II-lea.

Ne oprim aici cu considerațiile de natură arheologică și numismatică prilejuite de monedele bizantine descoperite în campania arheologică din anul 2003 în așezarea civilă de la Isaccea – Vicina, fără a mai insista asupra numărului foarte mare de monede care continuă să însumeze o cifră care depășește cu mult ceea ce cunoaștem în celelalte așezări bizantine dobrogene.

CATALOG*

Lista cataloagelor folosite.

DOC III/2 = Alfred Bellinger and Philip Grierson, *Catalogue of the Byzantine Coins in the Dumbarton Oaks Collection and in the Whittemore Collection*, volume III, Part 2, Philip Grierson, *Basil I to Nicephorus III (867-1081)*, Washington, 1973.

DOC IV/1 = Alfred Bellinger and Philip Grierson, *Catalogue of the Byzantine Coins in the Dumbarton Oaks Collection and in the Whittemore Collection*, volume IV, Part 1, Michael F. Hendy, *Alexius I to Michael VIII (1081-1261)*, Washington, 1999.

Ivanisevic 1989 = Vujadin Ivanisevic, Interpretation and dating of the folles of Basil II and Constantin VIII - The Class A 2, ZRVI, XXVII-XXVIII, 1989, p. 19-42.

Metcalf 1979 = D. M. Metcalf, *Coinage in South-Eastern Europe, 820-1396*, Second edition, London, 1979.

Morrisson II = Cécile Morrisson, *Catalogue des monnaies byzantines de la Bibliothèque Nationale. Tome II. De Phillipicus à Alexius III (711-1204)*, Paris, 1970.

VASILE II- CONSTANTIN VIII (976-1028)

Clasa A2-A3

Varianta 14, 22 ?

S 3, c 55, caseta 3, groapa 49.

1. AE →8,30 g. 26,68 x 27,57 mm. Rv-dublă frapă. T-av u, tăiată ulterior. ICEM-inv 59858.

Varianta 24

DOC III/2, p. 659-660, clasa A 2, anii 976 (?) -1030/1035 ?

Morrisson II, p. 587, 596-cu modul mic, p. 598-cu modul mare, clasa A, anii 976-1025

Metcalf 1979, p. 55-60, clasa A 3, post anii 1019/1020

²² MĂNUCU-ADAMEȘTEANU 2001, p. 191-194.

* Lista prescurtărilor: S – secțiune; M – mormânt; c – carou; T – tăiată; f b = foarte bună; b – bună; u – uzată.

Ivanisevic 1989, p. 36-39, clasa A 2, emis III, anii 1010/1015-1020/1025

S 3, c 13, -1,13 m.

2. AE ↓ 8,73 g. 30,42 x 26,23 mm. T-u. ICEM-inv 59861.

S 3, c 31, caseta 8, -0,45-0,65 m.

3. AE ↓ 6,53 g. 27,82 x 24,80 mm. Surfrapată: ultimele două rânduri ale reversului de la varianta 24 peste primele trei rânduri ale unui revers din clasa A2-A3 ? T-av u. ICEM-inv 59862.

Varianta 39

DOC III/2, p. 665-666, clasa A 2, anii 976 (?) -1030/35

Morrisson II, p. 587, 596-cu modul mic, p. 598-cu modul mare, clasa A, anii 976-1025

Metcalf 1979, p. 55-60, clasa A 3, post anii 1019/1020

Ivanisevic 1989, p. 36-39, clasa A 2, emis III, anii 1010/1015-1020/1025

S 3, c 28, caseta 9, -0,20-0,60 m.

4. AE ↓ 9,21 g. 27,09 x 27,18 mm. Rv-sfârșitul legendei, în dreptul hastei superioare a literei E, este marcat cu un punct. T-av u. ICEM-inv 59864.

Varianta 40

DOC III/2, p. 662, clasa A 2, anii 976 (?) -1030/35

Morrisson II, p. 587, 596-597-cu modul mic, p. 598-cu modul mare, clasa A, anii 976-1025

Metcalf 1979, p. 55-60, clasa A 3, post anii 1019/1020

Ivanisevic 1989, p. 36-39, clasa A 2, emis III, anii 1010/1015-1020/1025

S 3, c 29, caseta 9, -0,70-0,90 m.

5. AE ↓ 17,69 g. 31,91 x 29,52 mm. Cu modul mare. Diametrul cercului perlat 28,00 mm. Tăiată dintr-o placă de metal a cărei grosime variază între 2,70-3,50 mm. T-u. ICEM-inv 59865.

S 3, c 38, -0,45-0,60 m.

6. AE ↓ 17,24 g. 29,61 x 26,68 mm. Tăiată dintr-o placă de metal groasă de 4,00 mm. T-b. ICEM-inv 59866.

S 3, c 55, caseta 2, groapa 40, -0,60 m.

7. AE ↓ 9,93 g. 27,52 x 24,52 mm. T-av u, tăiată ulterior. ICEM-inv 59867.

Varianta 40 a

DOC III/2, p. 667, clasa A 2, anii 976 (?) -1030/35

Ivanisevic 1989, p. 36-39, clasa A 2, emis III, anii 1010/1015-1020/1025

S 3, c 22, M 3, sub bărbie, antrenată la săparea gropii.

8. AE ↓ 10,00 g. 29,44 x 26,69 mm. T-b. ICEM-inv 59868.

Varianta 40 b

DOC III/2, p. 667, clasa A 2, anii 976 (?) -1030/35

Ivanisevic 1989, p. 36-39, clasa A 2, emis III, anii 1010/1015-1020/1025

S 3, c 23, -0,55-0,90 m.

9. AE ↓ 13,38 g. 32,91 x 33,32 mm. Av-diametrul cercului perlat 30 mm. T-f b. ICEM-inv 54710.

S 4, c 57, -0,35 m.

10. AE ↓ 6,77 g. 26,38 x 29,42 mm. T-u. ICEM-inv 59870.

Varianta 39-40 ?

S 3, c 23, -0,60 m.

11. AE ↓ 11,44 g. 27,85 x 27,41 mm. T-b. Tăiată ulterior. ICEM-inv 59873.

S 3, c 33, -0,90-1,00 m.

12. AE ↓ 10,76 g. 28,01 x 26,67 mm. Rv-ștanță descentrată. T-b. ICEM-inv 59874.

S 3, c 38, -0,70-0,85 m.

13. AE ↓ 7,10 g. 26,23 x 23,96 mm. Av-ștanță descentrată. Cu modul mic. T-av u. ICEM-inv 59875.

S 3, c 55, caseta 3, -0,35-0,70 m.

14. AE ↓ 6,88 g. 25,56 x 24,60 mm. Cu modul mic. T-b, tăiată ulterior. ICEM-inv 59876.

S 3, c 30, -0,50-0,62 m.

15. AE ↓ 6,11 g. 26,02 x 24,69 mm. Cu modul mic. T-av u, tăiată ulterior. ICEM-inv 59877.

Varianta 45

DOC III/2, p. 671, clasa A 2, anii 976 (?) -1030/35

Metcalf 1979, p. 55-60, clasa A 3, post anii 1019/1020

Ivanisevic 1989, p. 36-39, clasa A 2, emis IV, anii 1020/1025-1028

S 3, c 29, caseta 9, -0,70-0,90 m.

16. AE ↓ 6,45 g. 28,27 x 29,27 mm. Rv-dublă frapă. T-b. ICEM-inv 59881.

Clasa A2-A3 ?

Varianta ?

S 3, c 37, -0,33-0,47 m.

17. AE ↓ 6,32 g. 26,60 x 26,15 mm. Turnată-f u. ICEM-inv 59883.

S 3, c 65, caseta 4, extindere peste extindere, -0,20-0,35 m.

18. AE ↓ 5,68 g. 26,45 x 24,96 mm. T-av u. ICEM-inv 59885.

ROMAN III ARGYROS (1028-1034)*Clasa B (1028-1034)*

Follis

Morrisson II, p. 586, 599, anii 1028-1034

DOC III/2, p. 676, anii 1030/1035 ?-1042 (?)

S 3, c 30, caseta 8, extindere spre sud, -0,10 m.

19. AE ↓ 15,14 g. 34,54 x 34,08 mm. Diametrul cercului perlat are numai 23,00 mm, ștanța fiind aplicată pe un flan cu diametrul de 34,00 mm. Var a. T-f b. ICEM-inv 59886.

S 3, c 11, -0,70 -1,00 m.

20. AE ↓ 10,42 g. 25,56 x 28,46 mm. Var b. Rv-dublă frapă. T-av u, tăiată ulterior. ICEM-inv 59888.

S 4, c 25, - 0,50 m

21. AE ↓ 10,39 g. 28,44 x 31,88 mm. Var a. Surfrapată pe clasa A3, var 47-av/av. T-u, tăiată ulterior. ICEM-59231.

S 3, c 23, -0,40 m.

22. AE ↓ 9,58 g. 27,34 x 26,37 mm. T-av u, tăiată ulterior. Var b. ICEM-inv 59889.

S 4, c 35, -0,25 m.

23. AE ↓ 8,74 g. 28,86 x 30,23 mm. Diametrul cercului perlat 23,00 mm. T-av u. ICEM-inv 59892.

S 3, c 60, caseta 4, -1,10 m.

24. AE ↓ 8,04 g. 28,03 x 27,26 mm. Rv-dublă frapă. Var b. T-b, tăiată ulterior. ICEM-inv 59893.

S 3, c 12, -0,86 m.

25. AE ↓ 5,03 g. 28,43 x 25,60 mm. Surfrapată pe clasa A2-A3 ?, rv/rv. T-u. ICEM-inv 59895.

MIHAIL IV PAFLAGONIANUL (1034-1041)*Clasa C (1034-1041)*

Follis

Morrisson II, p. 586, 600, anii 1034-1041

DOC III/2, p. 681-684, anii 1042 (?) -c. 1050

S 3, c 61, -1,40 m.

26. AE ↓ 9,30 g. 29,20 x 26,78 mm. „Cercul” perlat are o formă ovală-25,00 x 27,00 mm. Var A-B. T-av u. ICEM-inv 59898.

S 3, c 74, caseta 12, extindere spre nord, gr. 31, -0,50-0,60 m.

27. AE ↓ 9,15 g. 27,88 x 25,83 mm. Var A-B. Surfrapată pe clasa B-rv/rv. T-av u, tăiată ulterior. ICEM-inv 59899.

S 3, c 73, caseta 12, -0,30-0,40 m, din cenușă.

28. AE ↓ 8,89 g. 28,15 x 26,26 mm. Var A-B. T-b, tăiată ulterior. ICEM-inv 59900.

S 3, c 63, -0,10-0,16 m.

29. AE ↓ 8,80 g. 29,65 x 29,06 mm. Rv-dublă frapă. Var A-B. Surfrapată pe clasa B-av/rv. T-av u. ICEM-inv 59901.

S 3, c 57, -1,45 m, sub podeaua locuinței 8c.

30. AE ↓ 8,60 g. 27,74 x 25,25 mm. Rv-dublă frapă. Var a. T-rv u. ICEM-inv 59902.

S 3, c 64, caseta 4, -0,30-0,55 m.

31. AE ↓ 8,51 g. 31,25 x 28,74 mm. Rv-dublă frapă. Var A-B. T-b. ICEM-inv 59903.

S 3, c 69, -0,30-0,40 m.

32. AE ↓ 8,49 g. 26,90 x 24,05 mm. Rv-legenda scrisă cu litere mari de 7,00 mm. Var a-B. T-av u, tăiată ulterior. ICEM-inv 59904.

S 3, c 64, caseta 4, extindere spre nord, -0,60-0,75 m.

33. AE ↓ 8,45 g. 29,75 x 27,74 mm. Var a-B. Surfrapată pe clasa B. T-b. ICEM-inv 59905

S 3, c 69, -0,20-0,25 m.

34. AE ↓ 8,25 g. 26,74 x 28,09 mm. Rv-legenda scrisă cu litere mari de 7,00 mm. Var A-B. Surfrapată pe clasa B-rv/rv. T-b. ICEM-inv 59906.

S 4, c 27, - 0,70 m.

35. AE ↓ 8,21 g. 28,57 x 26,43 mm. Var a-B. Surfrapată ? T-b. ICEM-59247.

S 3, c 30, -0,50-0,60 m.

36. AE ↓ 8,02 g. 24,77 x 30,12 mm. Rv-legenda scrisă cu litere de mărimi diferite, între 5,00-8,00 mm. Var A-B. T-b, tăiată ulterior. Surfrapată pe clasa B-rv/rv. ICEM-inv 59907.

S 3, c 65, caseta 4 nord, -0,55-0,70 m.

37. AE ↓ 7,97 g. 29,13 x 27,53 mm. Var a-B. T-av u. ICEM-inv 59908.

S 3, c 74, -0,85-1,15 m.

38. AE ↓ 7,72 g. 26,68 x 25,91 mm. Var A-B. Surfrapată pe clasa B. T-u. ICEM-inv 59909.

S 3, c 26, -0,70-0,90 m.

39. AE ↓ 7,68 g. 25,50 x 27,80 mm. Rv-legenda scrisă cu litere mari de 7,00 mm. Var A-B. T-av u, tăiată ulterior. ICEM-59910.

S 3, c 74, caseta 12, -0,81 m.

40. AE ↓ 7,65 g. 29,72 x 25,87 mm. Rv-legenda scrisă cu litere mari de 7,00 mm. Var A-B. T-av u. ICEM-inv 59912.

S 3, c 64, caseta 5, extindere nord, -0,10-0,20 m.

41. AE ↓ 7,62 g. 27,77 x 24,54 mm. Rv-ștanță descentrată. Surfrapată ?. T-av u. ICEM-inv 59913.

S 3, c 10-11, extindere spre sud, -0,70 m.

42. AE ↓ 7,05 g. 27,37 x 23,98 mm. Rv-ștanță descentrată. Var A-B. Surfrapată pe clasa B-av/rv. T-u. ICEM-inv 59914.

S 3, c 76, -0,80 m.

43. AE ↓ 6,98 g. 26,40 x 28,05 mm. T-b. ICEM-inv 54714.

S 3, c 55, caseta 2, extindere peste extindere, -0,50-0,70 m.

44. AE ↓ 6,84 g. 26,49 x 24,01 mm. Var A-B. T-b. ICEM-inv 59915.

S 4, c 27, - 0,70 m.

45. AE ↓ 6,61 g. 26,22 x 25,47 mm. Var A-B. Surfrapată pe clasa B-av/rv. T-b. ICEM-59250.

S 3, c 55-56, - 0,60-0,75 m

46. AE ↓ 6,50 g. 27,55 x 28,27 mm. T-f u. ICEM-59179.

S 3, c 60, caseta 5, extindere sud, -0,10-0,30 m.

47. AE ↓ 6,37 g. 26,03 x 26,62 mm. T-u, tăiată ulterior. ICEM-inv 59920.

S 3, c 5, groapa 3.

48. AE ↓ 6,28 g. 29,21 x 27,81 mm. Var A-B. T-u, tăiată ulterior. ICEM-inv 59921.

S 3, c 29-30, caseta 9, deasupra podelei locuinței.

49. AE ↓ 6,26 g. 26,17 x 26,75 mm. Rv-ștanță descentrată. Var A-B. T-u. ICEM-inv 59922.

S 3, c 62, -1,20-1,40 m.

50. AE ↓ 6,13 g. 28,63 x 27,52 mm. Diametrul cercului perlat 26,00 mm. Var A-B. T-u. ICEM-inv 59927.

S 3, c 59, caseta 11, locuința 11, -1,20 m.

51. AE ↓ 6,04 g. 24,40 x 25,48 mm. Av-dublă frapă. Var A-B. T-av u. ICEM-inv 59928.

S 4, c 25, vegetal.

52. AE ↓ 5,63 g. 31,00 mm. T-u, ruptă în trei bucăți. Var A-B. T-u. ICEM-inv 59929.

S 3, c 61, -1,35 m.

53. AE ↓ 5,60 g. 25,68 x 28,42 mm. Rv-legenda scrisă cu grupuri de litere de mărimi diferite. Literele N I mari de 8,00 mm, K A de 6,00 mm. Var A-B. Surfrapată pe clasa B-av/rv. T-av u. ICEM-inv 59930.

S 4, c 28, -0,40 m.

54. AE ↓ 5,58 g. 27,08 x 24,23 mm. Var A-B. T-u. ICEM-inv 59931.

S 3, c 71, -0,15-0,25 m.

55. AE ↓ 5,57 g. 27,00 x 27,04 mm. Var A-B. T-av u. ICEM-inv 59932.

S 4, c 21, - 0,25 m.

56. AE ↓ 4,96 g. 26,93 x 25,75 mm. Var A-B. T-f u. ICEM-f inv.

S 4, c 32, -0,40 m.

57. AE ↓ 4,45 g. 29,05 x 23,32 mm. Surfrapată pe clasa B-av/rv. T-u, ruptă. ICEM-inv 59934.

S 4, c 17, -0,50-0,60 m.

58. AE ↓ 4,09 g. 27,77 x 26,45 mm. Rv-legendă scrisă cu litere mici de 3,00 mm. Var A-b2. T-b. ICEM-inv 59936.

S 3, c 41, -0,90-1,10 m.

59. AE ↓ 3,55 g. 26,43 x 25,75 mm. Var A-B. Surfrapată pe clasa B-av/rv. T-u. ICEM-inv 59937.

S 3, c 63, -0,25-0,50 m

60. AE ↓ 2,27 g. 24,25 x 22,35 mm. Var A-B. T-u, ruptă. ICEM-inv 59938.

S 3, c 62, -0,20-0,30 m.

61. AE ↓ 2,19 g. 26,92 x 25,48 mm. Turnată-f u. ICEM-inv 59939.

S 4, c 12, -1,50 m.

62. AE ↓ 1,72 g. 25,56 x 19,04 mm. T-u, ruptă. ICEM-inv 59940.

CONSTANTIN IX MONOMAHUL (1042-1055)

Clasa D (1042-1055)

Follis

Morrisson II, p. 586, 601, anii 1042-1055

DOC III/2, p. 685-687, anii c. 1050-c. 1060

S 3, c 75, groapa 24, pe la jumătatea gropii.

63. AE ↓ 11,61 g. 30,40 x 25,21 mm. Av-fără punct în nimb. Diametrul cercului perlat-25,00 mm. T-b. ICEM-inv 59942.

S 4, c 34, vegetal.

64. AE ↓ 10,33 g. 30,43 x 23,44. Av-dublă frapă. T-b, tăiată ulterior, simetric, formând două laturi lungi. ICEM-59267.

S 3, c 61, -0,10-0,35 m.

65. AE ↓ 9,61 g. 23,98 x 27,34 mm. Dublă frapă av și rv. T-av u. ICEM-inv 59944.

S 3, c 54, groapa 43, lipit cu un follis Constantin X-Tip 1.

66. AE ↓ 7,86 g. 29,45 x 25,93 mm. Diametrul cercului perlat 25,00 mm. Surfrapată pe clasa C-av/rv. T-u. ICEM-inv 59947.

S 3, c 78, - 0,40 m.

67. AE ↓ 7,56 g. 28,27 x 28,06 mm. T-av u. ICEM-59270.

S 3, c 75, groapa 24, -0,30-0,40 m.

68. AE ↓ 7,49 g. 27,61 x 29,33 mm. T-b. ICEM-inv 59949.

S 3, c 57, locuință cu bârnă, -0,40-0,60 m.

69. AE ↓ 7,37 g. 26,59 x 28,83 mm. T-u. ICEM-inv 59950.

S 3, c 61, -0,13-0,27 m.

70. AE ↓ 7,14 g. 23,49 x 23,53 mm. Cu modul mic. T-u. ICEM-inv 59951.

S 3, c 10-11, extindere spre sud, -0,72 m.

71. AE ↓ 7,01 g. 29,58 x 27,68 mm. Diametrul cercului perlat 25,00 mm. Surfrapată pe clasa C-rv/rv. T-u. ICEM-inv 59953.

S 3, c 56-57, locuința 8, -0,77-0,90 m.

72. AE ↓ 6,52 g. 27,25 x 27,33 mm. Surfrapată pe clasa C-av/rv. T-u. ICEM-inv 59956.

S 3, c 74, caseta 12, -0,80 m.

73. AE ↓ 6,47 g. 28,44 x 25,81 mm. Rv-diametrul cercului perlat 23,00 mm. T-av u. ICEM-inv 59957.

S 3, c 26, -0,70-0,80 m.

74. AE ↓ 6,14 g. 28,59 x 25,75 mm. Surfrapată ?. T-av u. ICEM-inv 59958.

S 3, c 75, groapa 24, -0,30-0,40 m, sub cuptorul 6.

75. AE ↓ 6,03 g. 28,44 x 26,36 mm. T-rv u, tăiată ulterior. ICEM-inv 59959.

S 3, c 61, -0,70-0,90 m.

76. AE ↓ 5,50 g. 27,44 x 24,99 mm. Surfrapată pe clasa C-rv/rv. T-u. ICEM-59274.

S 3, c 54, -0,85 m. Antrenată cu ocazia săpării gropii de la M 5.

77. AE ↓ 5,49 g. 24,75 x 23,57 mm. Cu modul mic. Surfrapată ? T-av u, tăiată ulterior. ICEM-inv 59963.

S 3, c 85, vegetal.

78. AE ↓ 4,74 g. 22,14 x 24,05 mm. T-u, tăiată ulterior. ICEM-inv 59965.

S 3, c 74, caseta 12, deasupra cuptorului 5.

79. AE ↓ 4,57 g. 25,41 x 25,51 mm. Av-dublă frapă. T-u, tăiată ulterior. ICEM-inv 59966.

S 3, c 40, 0,33-0,38 mm.

80. AE ↓ 4,42 g. 29,34 x 27,93 mm. T-av u. Surfrapată ?. Ștanțată pe o foaie subțire de metal. ICEM-inv 59967.

S 3, c 59, -0,35-0,40 m.

81. AE ↓ 4,41 g. 26,20 x 23,18 mm. T-av u. ICEM-inv 59968.

S 3, c 66, groapa 7, -0,45 g.

82. AE ↓ 4,30 g. 27,24 x 23,85 mm. Av-dublă frapă. Surfrapată pe clasa C-rv/rv. T-b. ICEM-inv 59969.

S 3, c 61, -0,17-0,60 m.

83. AE ↓ 4,14 g. 22,49 x 26,35 mm. T-u, ruptă. ICEM-inv 59970.

S 3, c 33, -0,40-0,57 m.

84. AE ↓ 3,79 g. 29,97 x 23,29 mm. T-f u, ruptă. ICEM-inv 59971.

S 3, c 30, -0,50-0,62 m.

85. AE ↓ 2,01 g. 26,34 x 24,80 mm. Turnată-u, ruptă. ICEM-inv 59973.

CONSTANTIN X DUCAS (1059-1067)

Clasa E (1059-1062/63)

Follis

DOC IV/1, p. 26, anii 1059-1062/63

Morrisson II, p. 586, 601, anii 1059-1067

DOC III/2, p. 688, anii c 1060

S 3, c 57, caseta 2, -1,10-1,25 m.

86. AE ↓ 6,46 g. 26,21 x 25,85 mm. T-b. ICEM-inv 59975.

S 4, c 11, -1,30 m.

87. AE ↓ 5,89 g. 25,40 x 25,11 mm. T-u. ICEM-inv 60072.

S 3, c 30, -0,55-0,60 m.

88. AE ↓ 5,55 g. 25,26 x 26,16 mm. T-u. ICEM-inv 59976.

CONSTANTIN X DUCAS (1059-1067)

Clasa F (1062/63-1067)

Follis

DOC IV/1, p. 26, anii 1062/63-1067

Morrisson II, p. 586, 602, anii 1059-1067

DOC III/2, p. 690-691, anii c 1060-c. 1065

S 3, c 55, -0,60-0,70 m.

89. AE ↓ 8,58 g. 28,86 x 26,50 mm. Surfrapată pe clasa C-rv/rv. T-av u. ICEM-inv 59978.

S 3, c 52, vegetal.

90. AE ↓ 7,11 g. 26,80 x 28,01 mm. T-av u. ICEM-inv 54706.

S 3, c 34, - 0,40 m.

91. AE ↓ 5,58 g. 27,80 x 27,31 mm. T-u. ICEM-59293.

CONSTANTIN X DUCAS (1059-1067)*Tipul 1 (1059-1067)*

Follis

DOC IV/1, p. 26, anii 1059-1062/1063

Morrisson II, p. 586, 645, tip 1, anii 1059-1067

DOC III/2, p. 688, 744, clasa 1, anii 1059-1067

S 3, c 59, locuința 11, -0,75-0,90 m.

92. AE ↓ 10,37 g. 28,19 x 24,11 mm. T-u. ICEM-inv 59979.

S 3, c 54, groapa 43, lipit cu un follis anonim din clasa D.

93. AE ↓ 9,25 g. 28,37 x 27,03 mm. Diametrul cercului perlat 23,00 mm. T-b. ICEM-inv 59980.

S 3, c 66, caseta 13, extindere sud, groapa 34, monedă găsită într-un vas borcan.

94. AE ↓ 8,92 g. 27,57 x 25,10 mm. Surfrapată pe clasa D-E-F ?, rv/rv. T-u. ICEM-inv 59981.

S 3, c 6, caseta 2, antrenată de groapa M 31.

95. AE ↓ 8,28 g. 26,08 x 26,60 mm. T-av u. ICEM-inv 59982.

S 3, c 28, -0,75 m.

96. AE ↓ 7,98 g. 27,44 x 26,74 mm. T-b. ICEM-inv 59983.

S 3, c 6, caseta 6-sud, -0,30-0,40 m.

97. AE ↓ 7,88 g. 26,34 x 24,59 mm. T-u. ICEM-inv 59984.

S 3, c 5, caseta 6, - 0,40-0,60 m

98. AE ↓ 7,15 g. 28,07 x 29,68 mm. T-b. Surfrapată pe clasa D-E-F ?, rv/rv. ICEM-59178.

S 3, c 66, -0,25-0,47 m.

99. AE ↓ 6,61 g. 26,96 x 25,57 mm. Surfrapată pe clasa D-E-F ?, rv/rv. T-b. ICEM-inv 59986.

S 3, c 75, - 1,65 m

100. AE ↓ 6,60 g. 27,95 x 23,41 mm. T-av u. ICEM-59297.

S 3, c 61, -0,50-0,70 m.

101. AE ↓ 6,14 g. 23,92 x 23,46 mm. T-rv u. ICEM-inv 59988.

S 3, c 74, caseta 12, extindere spre nord, groapa 31, -0,50-0,60 m.

102. AE ↓ 6,13 g. 29,55 x 26,70 mm. Surfrapată ?. T-u. ICEM-inv 59989.

S 3, c 74, -0,85-1,15 m.

103. AE ↓ 5,71 g. 27,94 x 27,18 mm. T-u. ICEM-inv 59991.

S 3, c 52-53, caseta 3, groapa 51.

104. AE ↓ 5,02 g. 24,76 x 24,52 mm. Surfrapată pe clasa D-av/av. T-b. ICEM-inv 59992.

S 3, c 62, -1,20-1,40 m.

105. AE ↓ 3,82 g. 28,67 x 27,12 mm. Ștanțată pe o foaie subțire de metal de 1,10 mm. T-u. ICEM-inv 59993.

S 3, c 22, -0,80 m.

106. AE ↓ 3,62 g. 29,12 x 30,35 mm. Surfrapată ? T-av u, ruptă. Ștanțată pe o foaie subțire de metal de 1,50 mm. ICEM-inv 59995.

Tipul 2 (1059-1067)

Follis

DOC IV/1, p. 26, anii 1062/1063-1067

Morrisson II, p. 586, 647, tip 2, anii 1059-1067

DOC III/2, p. 688, 777-778, clasa 2, anii 1059-1067

S 3, c 5, caseta, extindere spre sud, -0,15-0,30 m.

107. AE ↓ 6,26 g. 26,24 x 28,57 mm. Surfrapată pe Tipul 1-rv/rv. T-b. ICEM-inv 59997.

S 3, c 29, -0,50-0,55 m.

108. AE ↓ 5,42 g. 27,65 x 27,06 mm. T-av u. ICEM-inv 59998.

S 3, c 57, -0,80-1,00 m.

109. AE ↓ 2,96 g. 27,32 x 24,54 mm. T-u. ICEM-inv 59999.

ROMAN IV DIOGENE (1067-1071)

Follis

Morrisson II, p. 586, 652, anii 1067-1071

DOC III/2, p. 796-797, anii 1067-1071

S 3, c 35, -0,30-0,35 m.

110. AE ↓ 5,43 g. 25,06 x 23,06 mm. T-u. ICEM-inv 60000.

S 3, c 23, -0,10-0,30 m.

111. AE ↓ 3,93 g. 28,30 x 27,59 mm. Turnată-u, ruptă în două bucăți. ICEM-inv 60001.

S 3, c 61, -0,25-0,60 m.

112. AE ↓ 3,39 g. 24,16 x 24,61 mm. T-u. ICEM-inv 60002.

113. S 3, c 30, caseta 8, extindere spre sud, -0,30 m.

AE ↓ 2,73 g. 24,42 x 25,78 mm. T-u. ICEM – inv 60003.

Clasa G (1067-1071)

Follis

Morrisson II, p. 586, 602-603, anii 1067-1071

DOC III/2, p. 692-694, anii c. 1065-c. 1070

S 3, c 63, -0,14-0,21 m.

114. AE ↓ 9,97 g. 29,37 x 28,60 mm. Dimensiunile conturului de granule-22,00 x

23,00 mm. T-u. ICEM-inv 60004.

S 3, c 3, caseta 2, extindere spre sud, -0,40-0,85 m.

115. AE ↓ 7,96 g. 26,55 x 26,82 mm. T-av u. ICEM-inv 60006.

S 3, c 56, -0,30-0,50 m.

116. AE ↓ 6,46 g. 26,21 x 25,85 mm. T-av u. ICEM-inv 60007.

2003, S 3, c 39, -0,80 m.

117. AE ↓ 6,26 g. 27,61 x 25,99 mm. T-av u. ICEM-inv 60008.

S 3, c 74, caseta 12, extindere spre nord, groapa 31, -0,30-0,50 m.

118. AE ↓ 5,69 g. 24,89 x 23,78 mm. Surfrapată pe Constantin X, Tipul 2-av/av. T-b. ICEM-inv 60009.

S 3, c 55-56, caseta 2, -0,20-0,44 m.

119. AE ↓ 4,89 g. 24,62 x 23,23 mm. T-u. ICEM-inv 60010.

S 3, c 75, caseta 12, extindere spre nord, groapa 36, -0,50 m.

120. AE ↓ 4,44 g. 26,91 x 24,33 mm. Dimensiunile conturului de granule - 20,00 x 23,00 mm. T-av u. ICEM-inv 60012.

S 4, c 20, - 0,80 m.

121. AE ↓ 3,66 g. 24,69 x 23,93 mm. T-u. ICEM-f inv.

S 3, c 55, -0,35-0,45 m.

122. AE ↓ 3,07 g. 21,48 x 26,42 mm. T-av u. ICEM-inv 60014.

MIHAIL VII DUCAS (1071-1078)

Follis

Constantinopol.

Morrisson II, p. 586, 658, anii 1071-1078

DOC III/2, p. 818-820, anii 1071-1078, variantele a-d.

S 4, c 21, vegetal.

123. AE ↓ 3,64 g. 23,74 x 24,82 mm. Var b. Turnată-u. ICEM-inv 60015.

S 3, c 74, din pământul aruncat.

124. AE ↓ 3,38 g. 23,92 x 24,32 mm. Turnată-u. ICEM-inv 54364.

S 3, c 68, -0,70-0,85 m.

125. AE ↓ 3,34 g. 23,90 x 23,01 mm. Turnată-b. ICEM-inv 60016.

S 3, c 9, -0,76 m.

126. AE ↓ 2,88 g. 24,25 x 23,42 mm. Turnată-b. ICEM-inv 60017.

S 3, c 74, caseta 12, -0,30-0,40 m, din cenușă.

127. AE ↓ 2,29 g. 23,33 x 22,39 mm. Var b. Turnată-b. ICEM-inv 60020.

S 3, c 75, caseta 12, groapa 36, -1,07 m.

128. AE ↓ 1,36 g. 20,17 × 25,06 m. Surfrapată pe Roman IV-rv/rv. T-ruptă. ICEM-inv 60021.

Clasa H (1071-1078)

Follis

Morrisson II, p. 586, 603, anii 1071-1078.

DOC III/2, p. 694-695, anii c.1070-c.1075.

S 3, c 74, caseta 12 extindere spre nord, -0,40-0,55 m.

129. AE ↓ 5,53 g. 26,80 × 26,25 mm. Av-dublă frapă. T-av u. ICEM-inv 60022.

S 3, c 72, -0,20-0,30 m.

130. AE ↓ 4,93 g. 24,45 × 25,87 m. Surfrapată pe Roman IV-rv/rv. T-b. ICEM-inv 60023.

S 3, c 52, -0,60 m.

131. AE ↓ 3,02 g. 26,14 × 25,05 mm. T-av u. ICEM-inv 60024.

NICHIFOR III BOTANEIATES (1078-1081)

Follis

Morrisson II, p. 586, 661, anii 1078-1081

DOC III/2, p. 831-832, anii 1078-1081

S 3, c 6, -0,65-0,80 m.

132. AE ↓ 4,26 g. 24,85 × 22,34 mm. Surfrapată ? T-b. ICEM-inv 60025.

S 3, c 64, caseta 4, extindere nord, -0,40-0,55 m.

133. AE ↓ 3,83 g. 25,87 × 25,01 mm. T-av u. ICEM-inv 60026.

Clasa I (1078-1081)

Follis

Morrisson II, p. 586, 603-604, anii 1078-1081

DOC III/2, p. 696, anii c. 1075-c. 1080

S 3, c 38, -0,20-0,25 m.

134. AE ↓ 3,78 g. 24,17 × 24,88 mm. Av-dublă frapă. T-b. ICEM-inv 60029.

S 4, c 20, -1,20 m.

135. AE ↓ 3,13 g. 23,07 × 24,15 mm. Surfrapată ? T-u, ruptă pe margine. ICEM-inv 60032.

S 3, c 75, caseta 12, locuința 12 - deasupra podelei.

136. AE ↓ 3,00 g. 23,12 × 24,28 mm. T-b. ICEM-inv 60033.

S 3, c 64, caseta 4, -0,75-0,95 m.

137. AE ↓ 2,64 g. 22,69 × 22,91 mm. T-b. ICEM-inv 60035.

S 3, c 57, locuința 87, -0,85-0,90 m.

138. AE ↓ 2,53 g. 21,32 x 22,41 mm. Turnată-rv u. ICEM-inv 60036.

S 4, c 12, - 1,30 m

139. AE ↓ 2,26 g. 23,74 x 25,34 mm. Turnată-u. ICEM-59343

S 3, c 60, -0,50-0,60 m.

140. AE ↓ 2,20 m. 21,90 x 21,88 mm. Turnată-u. ICEM-inv 60041.

S 3, c 62, -0,20-0,30 m.

141. AE ↓ 2,19 g. 20,99 x 21,69 mm. Turnată-u. ICEM-inv 60042.

S 3, c 61, caseta 5, groapa 33, -0,60-0,70 m.

142. AE ↓ 2,01 g. 21,32 x 23,20 mm. Turnată-u. ICEM-inv 60043.

S 3, c 55, -0,40-0,68 m.

143. AE ↓ 1,84 g. 21,28 x 20,46 mm. Turnată-av u. ICEM-inv 60045.

S 3, c 31, groapa 6, -0,55-0,60 m.

144. AE ↓ 1,60 g. 21,17 x 20,76 mm. Surfrapată ? T-f u. ICEM-inv 60047.

S 3, c 71, -0,10-0,20 m.

145. AE ↓ 1,49 g. 20,00 x 20,67 mm. Turnată, deformată. ICEM-inv 60049.

S 3, c 75, - 0,50-0,60 m

146. AE ↓ 1,39 g. 22,94 x 22,78 mm. Turnată-ruptă, f u. ICEM-f inv.

S 3, c 6, caseta 6, extindere sud, -0,20-0,75 m.

147. AE ↓ 1,05 g. 19,95 x 19,16 mm. T-rv u. ICEM-inv 60051.

NICHIFOR BRYENNIUS (1077/1078) ?

Follis

DOC III/2, p. 836, pl. LXX/1b, atelier neidentificat, varianta a

S 3, c 74, caseta 12, extindere spre nord, groapa 31, -0,50-1,00 m.

148. AE ↓ 5,87 g. 32,16 x 26,87 mm. Surfrapată pe clasa Da-rv/rv. T-av u. Aversul este distrus, se mai observă puțin din aversul de la clasa Da. Rv: peste reversul clasei Da este surfrapată o cruce mică cu brațele egale, cu lungimea de numai 10,00 mm. Crucea, este amplasată pe centrul monedei cu brațele oblice și se termină cu câte o granulă la fiecare extremitate. Brațele acestei cruci nu sunt formate din granule și nu acoperă tot flanul monedei ca în cazul reversului de la clasa C. Deși nu se păstrează decât reversul - modul de reprezentare al acestei cruci ne sugerează un follis de Tip a emis de Nichifor Bryennius. ICEM-inv 59961.

ALEXIOS I COMNENUL (1081-1118)

Emisiuni anterioare reformei (1081-1092)

Clasa J (1081-1087)

DOC IV/1, p. 212, anii 1081-1087

Morrisson II, p. 586, 605, anii 1081-1118
DOC III/2, p. 700-701, anii c. 1080-c. 1085

S 3, c 74, caseta 12-nord, -0,60-0,80 m.

149. AE ↓ 6,20 g. 29,68 x 29,70 mm. Surfrapată pe clasa G-rv/rv. T-b. ICEM-inv 60053.

S 3, c 64, -0,30-0,40 m.

150. AE ↓ 5,83 g. 22,37 x 23,38 m. Surfrapată pe Nichifor III-rv/rv. T-b. ICEM-inv 60055.

S 3, c 56, caseta 2, extindere sud, -0,10-0,30 m.

151. AE ↓ 4,76 g. 18,65 x 25,11 mm. Ștanțată pe un flan îngust. T-b. ICEM-inv 60056.

S 3, c 74, -0,30-0,48 m.

152. AE ↓ 4,26 g. 21,77 x 22,99 mm. Surfrapată pe Nichifor III-av/rv. T-u. ICEM-inv 60057.

S 3, c 64, caseta 4, -0,50-0,65 m.

153. AE ↓ 2,81 g. 24,24 x 24,05 mm. Surfrapată pe Nichifor III-av/rv. T-u. ICEM-inv 60059.

S 3, c 63, caseta 4, extindere, -0,30-0,50 m.

154. AE ↓ 1,23 g. 24,60 x 20,73 mm. T-f u. ICEM-inv 60061.

Clasa K (1087-1092)

Follis

DOC IV/1, p. 212, anii 1087-1092

Morrisson II, p. 586, 605, anii 1081-1118

DOC III/2, p. 702-704, anii c. 1085-1092.

S 3, c 65, -0,20 m.

155. AE ↓ 5,57 g. 22,33 x 25,00 mm. Surfrapată pe clasa J-av/av. T-av u. ICEM-inv 60064.

S 3, c 28, caseta 9, -0,40-0,65 m.

156. AE ↓ 5,11 g. 26,61 x 27,27 mm. Surfrapată pe clasa J-av/rv. T-av u. ICEM-inv 60066.

S 3, c 73, locuința, -0,55-1,35 m.

157. AE ↓ 5,03 g. 23,39 x 21,03 mm. Surfrapată pe clasa J-av/rv. T- u. ICEM-inv 60067.

S 3, c 75, sub locuința 12.

158. AE ↓ 3,30 g. 22,65 x 22,00 mm. T-rv u. ICEM-inv 60071.

ALEXIOS I COMNENUL (1081-1118)

Emisiuni posteroare reformei (1092-1118)

Billon aspron trachy

Constantinopol.

Emisiunea a II-a (1092-1107) ?.

DOC IV/1, p. 195-196, 226-227, pl V/B 25a.2-25b.4, emisiunea a II-a, anii 1092-1107 ?

Hendy 1969, p. 86, pl 7/2-4, emisiunea a III-a

Morrisson II, p. 678-679, tip 3

S 4, c 33, din vegetal, lipită cu piesa nr 169, emisiune de billon de la Philippopolis – Adrianopol – Vicina (Isaccea) ?

159. Bill ↓ 2,57 g. 26,34 x 27,63 mm. Ruptă puțin pe o margine. ICEM-59180.

S 3, c 30, caseta 8-sud, 0,20-0,40 m.

160. Bill ↓ 1,32 g. 21,96 x 22,38 mm. U-cu marginile rupte. ICEM-59181.

Emisiunea a III-a (1107-1118) ?.

DOC IV/1, p. 195-196, 228, pl V/B 26.2-4, emisiunea a III-a, anii 1107-1118 ?

Hendy 1969, p. 86, pl 7/5-6, emisiunea a IV-a

Morrisson II, p. 679, tip 4.

S 3, c 65, - 0,90 m, Groapă profil vest: descoperite trei piese din emisiunea a III-a (ICEM-2009/6-8).

161. Bill ↓ 3,70 g. 27,88 x 26,92 mm. Pe guler are șase puncte. Av-u. ICEM-59182.

162. Bill ↓ 3,01 g. 27,49 x 27,48 mm. Pe guler are șase puncte. Av-u, perforată de oxizi. ICEM-59183.

163. Bill ↓ 2,87 g. 27,54 x 27,23 mm. Pe guler are patru puncte. Av-u, perforată de oxizi. ICEM-59184.

S 3, c 66, - 0,50-0,70 m.

164. Bill ↓ 3,66 g. 26,61 x 24,72 mm. Pe guler are patru puncte. Av-u. ICEM-59185.

S 3, c 37, - 0,30-0,40 m

165. Bill ↓ 3,24 g. 28,90 x 29,13 mm. Pe guler are cinci puncte. Av-u. ICEM-59186.

S 3, c 29, caseta 9, - 0,50-0,60 m.

166. Bill ↓ 2,18 g. 28,54 x 31,61 mm. F-u. ICEM-f inv.

S 3, c 52, din vegetal.

167. Bill ↓ 2,04 g. 24,90 x 27,32 mm. Pe guler are cinci puncte. Cu marginea ruptă. ICEM-59187.

2005, CA 2, capătul nordic, din vegetal.

168. Bill ↓ 3,26 g. 27,09 x 26,27 mm. Pe guler are șase puncte. U-cu o margine ruptă. ICEM-59188.

Philippopolis ? – Adrianopol ? – Vicina (Isaccea) ? (cca 1094/1095) ?

DOC IV/1, p. 230, pl VI/B 31b, Philippopolis

Morrisson II, p. 687, Adrianopol ?

Gh. Mănușu-Adameșteanu 2001, p. 163-173, Vicina-Isaccea ?

S 4, c 33, din vegetal, lipită cu o piesă aspron trachy de billon, de la Alexios I, din emis. II de la Constantinopol, catalog nr 159.

169. Bill ↓ 2,15 g. 25,81 x 25,39 mm. Av-u, cu marginile rupte. ICEM-59189.

Tetarteron

Thessalonica

Emisiunea 2

DOC IV/1, p. 235-236, pl VI/AE 38.3, 4, emisiunea a 2-a

Hendy 1969, p. 88, pl 8/7-8, emisiunea a 1-a

Morrisson II, p. 684, tip 1

S 3, c 74, caseta 12-nord, - 0,60-0,80 m.

170. AE ↓ 1,65 g. 15,70 x 19,15 mm. Cu marginea ruptă. ICEM-59190.

Emisiunea 3

DOC IV/1, p. 236, pl VI/AE 39.4, 5, emisiunea a 3-a

Hendy 1969, p. 88, pl 8/8-9, emisiunea a 2-a

Morrisson II, p. 685, tip 2.

S 3, c 57, locuința 8, - 0,40-0,60 m.

171. AE ↑ 2,47 g. 20,65 x 18,75 mm. Av-u. ICEM-59191.

Emisiunea 4

DOC IV/1, p. 236-238, pl VII/AE 40a.4, a.12, emisiunea a 4-a

Hendy 1969, p. 88, pl 8/10-12, emisiunea a 3-a

Morrisson II, p. 685, tip 3.

S 3, c 60, - 0,31 m

172. AE ↓ 1,63 g. 15,15 x 20,30 mm. F u. ICEM-59192.

Ioan II Comnenul (1118-1143)

Billon aspron trachy

Thessalonica

DOC IV/1, p. 267, pl VII/B 11.1-11.4

Morrisson II, p. 698.

S 3, c 65, - 0,60-0,80 m.

173. Bill ↓ 2,21 g. 25,27 x 29,57 mm. Perforată de oxizi. ICEM-59193.

BIBLIOGRAFIE

BAUMANN, STĂNICĂ 2004 – V.H. Baumann, A. Stănică, CCA 2004, p. 148-149.

MĂNUCU-ADAMEȘTEANU 2001 – Gh. Mănucu-Adameșteanu, *Istoria Dobrogei în perioada 969-1204. Contribuții arheologice și numismatice*, București.









MĂNUCU-ADAMEȘTEANU, IORDANOV 2002 – Gh. Mănucu-Adameșteanu, S. Iordanov, *Monede bizantine din secolele X-XI descoperite pe teritoriul localității Garvăn, ținutul Silistra și invazia pecenegilor din 1046-1047, în Simpozion de numismatică organizat în memoria martirilor căzuți la Valea Albă, la împlinirea a 525 de ani (1476-2001) Chișinău, 13-15 mai 2001, Comunicări, studii și note*, București, 2002, p. 131-133.

MĂNUCU-ADAMEȘTEANU, STĂNICĂ 2004 – Gh. Mănucu-Adameșteanu, A. Stănică, CCA 2004, p. 148.

MĂNUCU-ADAMEȘTEANU, POLL 2006 – Gh. Mănucu-Adameșteanu, Ingrid Poll, *Un tezaur de folles anonimi din clasa A2-A3, descoperit la Noviodunum-Vicina (?) – Isaccea, Pontica 39* (2006), p. 435-459.

OBERLÄNDER-TÂRNOVEANU, CUSTUREA 2003-2005 – E. Oberländer-Târnoveanu, G. Custurea, *Deux trésors des XII^e-XIII^e siècles trouvés au Nord de la Dobroudja*, CN 9-11 (2003-2005), p. 183-191.

Vezi și *Lista cataloagelor folosite*.

	Varianta a
	Varianta a 1
	Varianta a 2
	Varianta b
	Varianta b 1
	Varianta c
	Varianta c 1
	Varianta d

Tabel I – Variantele clasei B.



Pl. I – Descoperiri izolate. Vasile II-Constantin VIII, Clasa A2-A3, Varianta 39 (4), Varianta 40 (7), Varianta 40a (8), Varianta 45(16); Roman III Argyros, Clasa B (19); Mihail IV Paflagonianul, Clasa C (26-27); Constantin IX Monomahul, Clasa D (63).



64



86



100



118



125



130



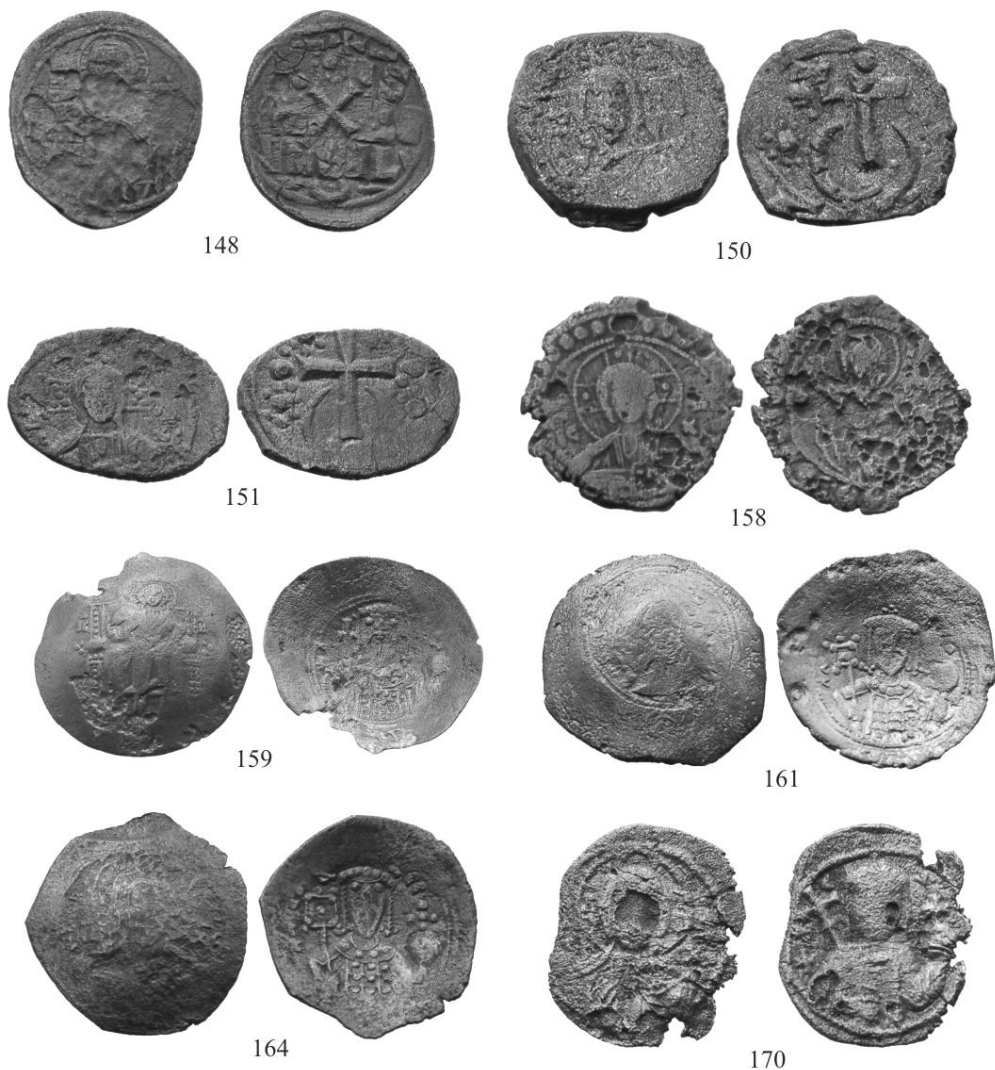
134



136



Pl. II – Descoperiri izolate. Constantin IX Monomahul, Clasa D (64); Constantin X Ducas, Clasa E (86), Tipul I (100); Roman IV Diogene, Clasa G (118); Mihail VII Ducas (125), Clasa H (130); Nichifor III Botaneiates, Clasa I (134,136).



Pl. III – Descoperiri izolate. Nichifor Bryennius (148); Alexios I Comnenul, Clasa J (150-151), Clasa K (158), Billon aspron trachy, Constantinopol, Emisiunea a II-A (159), Emisiunea a III-a (161,164), Tetarteron-Thessalonica, Emisiunea a II-a (170).



Pl. IV – Tezaur 2003. Vasile II-Constantin VIII, Clasa A2-A3, Varianta 2-29, 51? (1-2), Varianta 3 (3), Varianta 8 (4), Varianta 12, 21? (5-6), Varianta 16 (7), Varianta 16 a(8).



Pl. V – Tezaur 2003. Vasile II-Constantin VIII, Clasa A2-A3, Varianta 18 (9-16);
Catalog 16, fost catalog 18, Varianta 23.



Pl. VI – Tezaur 2003. Vasile II-Constantin VIII, Clasa A2-A3, Varianta 20(17), Varianta 23 (18), Varianta 34 (19), Varianta 42 a (20), Varianta 48 (21), Varianta ? (22), Imitație anepigrafă cu 7 rânduri de pătrățele (23).