

PONDURI ROMANO-BIZANTINE DIN COLECȚIA MUZEULUI DE ISTORIE NAȚIONALĂ ȘI ARHEOLOGIE CONSTANȚA¹

Aurel MOTOTOLEA

Cuvinte cheie: Dobrogea, ponduri, romano-bizantin, arheologie, comerț.

Keywords: Dobruja, weights, roman-bzyantine, archaeology, commerce.

19 Roman-Byzantine weighs are presented in this note; two pieces are from Cataloi (Tulcea County), the rest were found on the territory of Constanța County, 3 in Dunăreni, 1 in Oltina, 7 in Gura Dobrogei, 2 in Valu lui Traian, 1 in Palazu Mic, 1 in Târgușor, 2 in unidentified discovery locations.

All pieces are unofficial, without inscriptions or marks. They are dated to the 4th-6th cent. A.D. and were used to weigh usual ware. There are negative deviations from the standard (-0.09% - -30%) with only one exception (sextans + 1.7%).

They bring some more information about Roman-Byzantine detail trade in Dobruja.

În nota de față ne-am propus să prezentăm un lot de 19 piese ponderale, intrate în colecția muzeului constănțean, prin achiziție, în perioada 2000 – 2003. Considerăm că acest fapt completează informațiile legate de utilizarea greutăților de cântar emise în sistemul librei în perioada romană târzie și romano-bizantină în Dobrogea². Trebuie menționată însă corespondența aproximativă cu acest sistem, cauzele fiind multiple: corodarea materialului în timp; sistemul imperfect de confecționare³; valoarea diferită acordată librei în decursul secolelor⁴.

Unsprezece piese sunt contragreutăți pentru balanța de tip roman cu un taler, iar opt sunt greutăți pentru balanța cu două talere. Toate sunt confecționate din plumb și nu conțin nici un semn de identificare (simbol, decor) sau datare,

¹ O primă variantă a acestei note a constituit subiectul unei comunicări prezentate în anul 2003 la sesiunea Pontica.

² Pentru bibliografia descoperirilor din Dobrogea, vezi: PARASCHIV 2001, p.595, n. 1, precum și CUSTUREA 2003, p.439, n. 2,3,4.

³ PARASCHIV 2001, p.595; diferențele față de etalon pot ajunge până la ±20%, vezi PARASCHIV 1998, p.290, n. 10.

⁴ ENTWISTLE 2002, p.611 – sec. IV-VI: 324g, sec. VI-VII: 322g ș.a.m.d. În prezenta notă vom considera *libra* ca având o greutate de 327,45g, valoare uzuală în bibliografia românească.

ceea ce ne face să propunem o delimitare temporală în intervalul secolelor IV – VI p.Chr. (când dispariția decorului devine o caracteristică generală⁵).

Pentru ilustrarea structurii lotului și descrierea pieselor componente, prezentăm în continuare catalogul.

CATALOG⁶

I. CONTRAGREUTĂȚI

1. contragreutate din plumb, formă tronconică; apucătoare din bronz⁷ cu $h = 28\text{mm}$; prezintă deformări; $h = 32\text{mm}$, $\phi_{\text{max}} = 31\text{mm}$, $\phi_{\text{min}} = 20\text{mm}$, $gr = 153.87\text{ g}$ - *semis* cu abatere în minus de 6%; Dunăreni, jud. Constanța, *passim*; nr.inv. 65558; Pl. I/fig.1
2. contragreutate din plumb, formă tronconică; apucătoare din fier cu $h = 14\text{mm}$; ușoare deformări; $h = 15\text{mm}$, $\phi_{\text{max}} = 37\text{mm}$, $\phi_{\text{min}} = 30\text{mm}$, $gr(\text{după curățare}) = 138.46\text{ g}$ - *semis* cu abatere în minus de 15%; Capu Dealului-Oltina, jud. Constanța, *passim*; nr.inv. 62228; Pl. I/fig.2
3. contragreutate din plumb, formă tronconică; apucătoare din fier cu $h = 57\text{mm}$; prezintă deformări și lipsă din material, tija străpungând baza pondului; $h = 24\text{mm}$, $\phi_{\text{max}} = 46\text{mm}$, $\phi_{\text{min}} = 34\text{mm}$, $gr = 255\text{ g}$ - *libra* cu o lipsă de 22%; Târgușor - "Sector zootehnic", jud. Constanța, *passim*; nr.inv. 66521; Pl. I/fig.3
4. contragreutate din plumb, puternic deformată; deteriorată, cu părți lipsă, cel mai probabil prin îndepărtare mecanică (nu se datorează numai corodării); apucătoare din fier cu $h = 33\text{mm}$; $h = 37\text{mm}$, $\phi = 42\text{mm}$, $gr = 240\text{ g}$ - *0,73 libra*; Valu lui Traian - "La jgheaburi", jud. Constanța, *passim*; nr.inv. 68910; Pl. I/fig.4
5. contragreutate din plumb, formă tronconică, cu marginile rotunjite; apucătoare din fier cu $h = 14\text{mm}$; bine păstrată, pe corp se observă urme de lovituri; $h = 51\text{mm}$, $\phi_{\text{max}} = 45\text{mm}$, $\phi_{\text{min}} = 35\text{mm}$, $gr = 610\text{ g}$ - *2 libra* cu abatere în minus de 7%; Valu lui Traian - "La jgheaburi", jud. Constanța, *passim*; nr.inv. 68909; Pl. I/fig.5
6. greutate din plumb, formă aproape sferică; prezintă o adâncitură cilindrică cu $h = 19\text{mm}$ și $\phi = 12\text{mm}$; bine păstrată, dar cu scrijelituri pe suprafață; $h = 41\text{mm}$, $\phi_{\text{max}} = 36\text{mm}$, $gr = 230\text{ g}$ - aprox. *2/3 libra*; Cataloi, jud. Tulcea, *passim*; nr.inv. 69876; Pl. I/fig.6
7. contragreutate din plumb, formă tronconică; scoabă din fier; urme de refolosire - pentru suplimentarea greutateii pare să fi fost atașată o altă plăcuță de plumb, ceea ce ar explica o abatere în plus de 12% față de greutatea normală a *2 libra*; stare de conservare relativ bună; $h = 42\text{mm}$,

⁵ PARASCHIV 2001, p.596.

⁶ În catalog, ponderile vor fi descrise cu dimensiunile maxime păstrate; va fi notată cu h înălțimea, cu l lungimea, cu $\phi_{\text{max}}/\phi_{\text{min}}$ diametrele maxime/minime păstrate în cazul pieselor tronconice, iar cu gr greutatea piesei, exprimată în grame, toate celelalte valori fiind în mm.

⁷ Printr-o spătură a calcarului de pe toartă se observă patina verzuie.

$\phi_{max} = 59mm$, $\phi_{min} = 30mm$, $gr = 735 g$; Cataloi, jud. Tulcea, *passim*; nr.inv. 69877; Pl. I/fig.7

8. contragreutate din plumb, formă sferică; apucătoare din fier cu $h = 5mm$; stare de conservare bună; $h = 37mm$, $\phi = 40mm$, $gr = 285 g - 1 libra$ cu o lipsă de 13%; Dunăreni, jud. Constanța, *passim*; nr.inv. 66589; Pl. I/fig.8
9. contragreutate din plumb, formă sferică; se cunoaște urma tije apucătoarei din fier; deteriorată mecanic, cu părți lipsă; $h = 55mm$, $\phi = 55mm$, $gr = 845 g$; corespondentul a 3 *libra* cu abatere în minus de 14%; Dunăreni, jud. Constanța, *passim*; nr.inv. 65557; Pl. I/fig.9
10. greutate din plumb, formă de calotă sferică; bine păstrată; în centru prezintă un orificiu care străbate materialul în ambele capete, fără însă a-l străpunge, având $\phi = 5mm$; $h = 17mm$, $\phi_{max} = 23mm$, gr (după curățare) = 50,27 g - *sextans* cu o lipsă de 8%; Gura Dobrogei, jud. Constanța, *passim*; nr.inv. 66520; Pl. I/fig.10
11. greutate din plumb, formă cilindrică; stare de conservare bună; la capătul superior prezintă o adâncitură, posibil locul de fixare al unei apucători; $h = 30mm$, $\phi = 18mm$, $gr = 67,83 g - quadrans$ cu abatere în minus de 17%; Gura Dobrogei, jud. Constanța, *passim*; nr.inv. 66523; Pl. I/fig.11

II. PONDURI UNCIALE

12. pond paralelipipedic din plumb; prezintă deformări – desprinsă din material o bucată de 30 x 7 mm; dimensiuni 61x57x3 mm, $gr = 81,68 g - quadrans$ cu abatere în minus de 0,09%; Gura Dobrogei – pe deal, jud. Constanța, *passim*; nr.inv. 64662; Pl. II/fig.1
13. pond paralelipipedic din plumb; lipsă cca. 25% din material (un colț rupt); lucrat îngrijit; pe avers, în centru, urmă de ștanță rotundă(?); margini înălțate 2-4mm; dimensiuni 66x65x7mm, $gr = 235,5 g - libra$ cu abatere în minus de 28%; Gura Dobrogei – pe deal, jud. Constanța, *passim*; nr.inv. 64663; Pl. II/fig.2
14. pond paralelipipedic din plumb; lucrat destul de îngrijit, un colț rupt, piesa fiind reîntregită după curățare; dimensiuni 50x45x6mm, gr (după curățare) = 136,17g - *semis* cu o lipsă de 17%; Gura Dobrogei – derea, jud. Constanța, *passim*; nr.inv. 66519; Pl. II/fig.3
15. pond paralelipipedic din plumb, stare de conservare bună; dimensiuni 44x43x7mm, $gr = 110 g - 4 uncii$; Gura Dobrogei, jud. Constanța, *passim*; nr.inv. 66524; Pl. II/fig.4
16. pond paralelipipedic din plumb; ușoare deformări; dimensiuni 32x27x8mm, $gr = 55g - 1 sextans$; fără loc de descoperire specificat, jud. Constanța, *passim*; F.N. ; Pl. II/fig.5
17. pond paralelipipedic din plumb; confecționat dintr-un alt obiect de plumb de formă inițială probabil cilindrică, pe una din laturi se distinge o jumătate din christograma⁸ Chi-Rho⁹; scrijelituri pe suprafață;

⁸ Despre *labarum* și semnificații vezi GRANT 1993, *passim*.

⁹ În forma prezentă pe pandantivul Mariei (soția împăratului Honorius -395-423),

- dimensiuni $55 \times 54 \times 3 \text{ mm}$, $gr = 70 \text{ g}$, echivalentul a 3 *uncii*, cu abatere în minus de 14,5%; Palazu Mic, jud. Constanța, *passim*; F.N. ; Pl. II/fig.6
18. greutate din plumb, formă aproximativ triunghiulară, având colțurile rotunjite; în partea superioară, marginile găurii de prindere a firului de susținere s-au rupt, antrenând și din material; stare de conservare relativ bună; dimensiuni $h = 50 \text{ mm}$, $l_{max} = 59 \text{ mm}$, $grosime = 30 \text{ mm}$, $gr(\text{după curățare}) = 55,43 \text{ g} - sextans$ cu surplus de 1,7%; Gura Dobrogei, jud. Constanța, *passim*; nr.inv. 66522; Pl. II/fig.7
19. pond din plumb, formă romboidală cu prelungire la unul din colțuri, perforată pentru introducerea firului de susținere; piesă lucrată îngrijit, stare de conservare bună, doar mici scrijelituri; $h_{max} = 55 \text{ mm}$, dimensiune romb $33 \times 33 \times 9 \text{ mm}$, $gr = 105 \text{ g} - 4 \text{ uncii}$ cu abatere în minus de 3,8%; fără loc de descoperire specificat, jud. Constanța, *passim*; nr.inv. 68680; Pl. II/fig.8



Piese sunt ponduri neoficiale, folosite pentru cântărirea mărfurilor uzuale, având (cu excepția celei de aproximativ 3 *libra*) valori mici. Toate prezintă abateri negative față de etalon (-0,09% - -30%), cu excepția unui *sextans* + 1,7%.

În ceea ce privește locul descoperirii¹⁰, dacă pentru piesele de la Dunăreni¹¹ și Oltina¹² putem conchide că provin din așezări fortificate romano-bizantine, iar pentru cele de la Valu lui Traian și Palazu Mic există decoperiri similare¹³, cele de la Gura Dobrogei se constituie într-un nou argument pentru existența unei așezări romano-bizantine de secol IV-VI în centrul Dobrogei.

Contragreutățile și pondurile din prezenta notă, deloc spectaculoase, aduc totuși un plus de informații asupra desfășurării comerțului mărunț¹⁴ și, totodată, întregesc imaginea vieții de zi cu zi în Dobrogea romano-bizantină.

BIBLIOGRAFIE

BAUMANN 2005 – V.H. Baumann, *Metalurgia în epoca romană și romano-bizantină*, în *Aspecte privind prelucrarea și circulația metalelor în Dobrogea din Preistorie până în Evul Mediu*, Tulcea 2005, p. 41-72, fig. 69-72.

CUSTUREA 1996 – G. Custurea, *Câteva ponduri medievale descoperite în Dobrogea*, Pontica 28-29 (1995 – 1996), p. 323-328.

CUSTUREA 1998 – G. Custurea, *Noi ponduri medievale din Dobrogea*, Pontica 31 (1998), p. 307-308.

expus la Muzeul Louvre, vezi: http://en.wikipedia.org/wiki/Chi_Rho#cite_note-0.

¹⁰ Pentru pondurile găsite la Cataloi (jud. Tulcea) există analogii la Murighiol (BAUMANN 2005, p.64) și nu numai, dar acestea fac obiectul unei alte discuții.

¹¹ CUSTUREA 1996, p.323,326; în afară de cele romane, aici au mai fost găsite ponduri medievale, legate de sistemul de măsură otoman.

¹² PARASCHIV-TALMAȚCHI, APARASCHIVEI 2009, pp.283-284.

¹³ CUSTUREA 2003, p.440.

¹⁴ POPEEA 1974, p.248.

CUSTUREA 2003 – G. Custurea, *Ponduri antice și medievale descoperite în Dobrogea, Pontica* 35-36 (2002-2003), p. 439-443.

ENTWISTLE 2002 – C. Entwistle, *Byzantine Weights*, în *The Economic History of Byzantium: From the Seventh through the Fifteenth Century*, Dumbarton Oaks, 2002, p. 611-614.

GRANT 1993 – M. Grant, *The Emperor Constantine*, Londra, 1993, *passim*.

PARASCHIV 1998 – D. Paraschiv, *Măsuri ponderale romano-bizantine descoperite în nordul Dobrogei*, *Pontica* 31 (1998), p. 287-290.

PARASCHIV 2001 – D. Paraschiv, *Două ponduri unciale descoperite în nord-vestul Dobrogei*, *Pontica* 33-34 (2000 – 2001), p. 595-596.

PARASCHIV-TALMAȚCHI, APARASCHIVEI 2009 – C. Paraschiv-Talmațchi, D. Aparaschivei, *About the early medieval ceramics from Oltina „Capu Dealului” (Constanța County)*, *CCDJ* 24 (2009), p. 283-299.

POPEEA 1974 – Al. Popeea, *Trei ponduri tomitane*, *Pontica* 7 (1974), p. 247-249.



Fig. 1



Fig. 2



Fig. 3



Fig. 4



Fig. 5



Fig. 6



Fig. 7



Fig. 8



Fig. 9



Fig. 10



Fig. 11

Pl. I



Fig. 1



Fig. 2

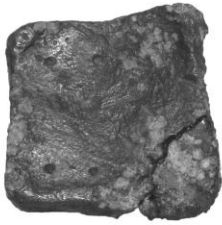


Fig. 3



Fig. 4



Fig. 5



Fig. 6



Fig. 7



Fig. 8

PL. II