

STADIUL CERCETĂRILOR ARHEOLOGICE LA HÂRȘOVA, JUD. CONSTANȚA¹. CONTRIBUȚII LA HARTA ARHEOLOGICĂ A LOCALITĂȚII

Constantin NICOLAE

Cuvinte cheie: *Carsium, așezare neolitică, așezare getică, fortificație, necropolă romano-bizantină..*

Keywords: *Carsium, Neolithic settlement, Getian settlement, fortification, Roman-Byzantine necropolis.*

Abstract: *Hârșova town is situated on the right bank of the Danube at km 235, in an interesting area from geological, geographical and natural surroundings point of view. The wealth and variety of this place determined the appearance and development of many human communities in different historical periods and epochs (Fig. 1).*

The most important sites are covered by the modern city: the Neolithic settlement (tell), Carsium fortress (Fig.2-5), Carsium fortress North gate (Fig. 6-7), Dealul Belciug or „Crucea Monument” fortification (Fig. 10/1), the Roman-Byzantine defensive wall, linking the two medieval fortifications, the castrum canabae, developed in an urban settlement, probably raised to municipium rank, the Roman-Byzantine necropolis I (Fig. 8), the Roman-Byzantine necropolis II (Fig. 9), the early Byzantine necropolis. The Bronze Age necropolis and the Hallstatt necropolis on Dealul Belciug, the La Tène necropolis in „Abator” area, the „Dridu” culture necropolis on Viitorului Street and the Ottoman necropolis were also identified inside the town area (Fig. 10/2).

A number of sites are known by research in the area outside the town. A Getian settlement and its tumuli necropolis (Fig. 10/3), as well as a Bronze Age settlement are attested in “La Moară” area. An Eneolithic settlement, as well as a Bronze Age one and Roman epoch traces were identified on “Ceia Mică” hill. A Bronze Age settlement, an

¹ Abordarea acestor probleme este determinată, pe de o parte, de nevoia recuperării timpului ce a trecut peste monumentele din localitate fără ca acestea să fie încă supuse unui regim de protecție potrivit prevederilor legale; de cealaltă parte se simte nevoia conturării mai precise a hărții arheologice care vine în sprijinul comunității locale și al cercetătorilor interesați de anumite situri. În același timp, dat fiind faptul că săpăturile arheologice din cetate desfășurate în ultimul deceniu într-un ritm alert, cu rezultate surprinzătoare, nu ne permit încă publicarea acestora, pentru a răspunde interesului specialiștilor, vom aborda, cu titlul preliminar, unele aspecte noi, inedite, legate de topografia fortificației romane și romano-bizantine în raport cu cea medievală.

early Hallstatt settlement, a Roman-Byzantine building and an early feudal settlement were found in „La Lac” area (Fig. 10/4). A number of sites were identified on “Băroi” hill: a La Tène necropolis, the fortified Hallstatt settlement and its necropolis, a Roman-Byzantine settlement (the shape of a fortification, considered to be of *turris* type, appears in the area on aerial photos), as well as a number of Ottoman mud brick fortifications (*tabii*) (Fig. 10/5). Some archaeological sites are uncertainly attested by isolated discoveries and aerial photos: two *vilae rusticae*, a medieval necropolis from the 17th-18th centuries, a medieval settlement and the Roman, Roman-Byzantine and medieval periods roads leading from the fortress, on the limes, to the centers at the North (Cius) or South (Capidava), or the ones towards the West Pontic cities (Histria, Tomis). Some of them coincide with the present routes. Aerial photos have also pointed out the existence of small size fortifications (*turres*).

Orașul Hârșova este așezat pe malul drept al Dunării, în dreptul Km 235, într-o zonă deosebit de interesantă din punct de vedere fizico-geografic și istoric. Elementele de cadru natural, resursele solului și ale subsolului, poziția pe malul apei în apropierea celui mai important vad care asigură legătura dintre Câmpia Munteniei și regiunea intra-carpatică cu litoralul vestic al Mării Negre, vegetația și fauna specifice, toate își pun amprenta asupra evoluției istorice a zonei care devine una extrem de favorabilă dezvoltării comunităților umane (Fig. 1).

Mediul natural și mai ales cel geologic va atrage atenția specialiștilor încă din a doua jumătate a secolului al XIX-lea, prin cercetările făcute de K. Peters (1876)², V. Atanasiu, (1898) sau, la începutul secolului al XX-lea, de I. Simionescu³, dar și mai târziu, până în zilele noastre⁴. S-a stabilit, astfel, că zona face parte din bariera de calcare jurasice și coraligene care se întinde între Hârșova și Topalu. Așa se explică faptul că între aceste două localități relieful este asemănător: o formă de podiș, spre interiorul regiunii, cu spinări ușor ridicate pe malul Dunării. La Hârșova și împrejurimi, acestea au înălțimi mai modeste (38,16 m în Dealul Cetății; 47,04 m în Dealul Belciug; 87,05 m în Dealul Băroi și 88,50 m în Dealul Celea Mare). Spre Dunăre se deschid o serie de fenomene carstice, unele de-a dreptul spectaculoase, cum ar fi lapiezuri, doline, turnuri ruginiforme, mici poduri și chiar peșteri. Atât peisajul cât și diversitatea de viață au făcut ca zona să fie inclusă în două rezervații: „Canaralele din portul Hârșova” și „Celea Mare - Valea lui Ene”⁵. Din păcate, exploatarea calcarului, în vechime dar și în epoca contemporană, a afectat în mare măsură aceste creații naturale, extrem de importante, cu consecințe incalculabile pentru cercetarea științifică a regiunii. Menționăm că în anii '80, într-o peșteră, descoperită în urma extinderii carierei din Dealul Celea Mică, au fost scoase la lumină mai multe resturi de oase⁶, dintre care, la noi a ajuns doar un molar de pui de mamut.

² Acestuia i se datorează și o reprezentare a orașului, privit de pe Dunăre, cu ruinele cetății *Carsium*; vezi IONESCU 1904, p. 421.

³ SIMIONESCU 1909, *passim*.

⁴ BĂRBULESCU 1975, *passim*.

⁵ Legea 5/2000, III, 2. 369; HG 2151/2004, IV. 24.

⁶ După declarațiile muncitorilor care au fost la fața locului și descrierea mărimii oaselor, este vorba de resturile unui schelet de pui de mamut. Responsabilii cu exploatarea au ascuns în mod deliberat descoperirea și au dinamitat peștera. Contrar dispozițiilor date

Piatra, loess-ul, nisipul, stuful, papura, reprezintă nu numai cele mai importante dar și cele mai frecvente materiale utilizate în construcții. Nu este de mirare că, dispunând de calcar în cantități inepuizabile, fortificațiile din epoca romană, romano-bizantină și medievală au fost reconstruite, după fiecare distrugere, pe suprafețe mari, așa cum indică -dacă ținem cont numai de cetatea târzie-, stampele din prima jumătate a secolului al XIX-lea⁷.

Poziția, bogăția și varietatea locurilor au condus la apariția, dezvoltarea și succesiunea în același spațiu, vreme de mai multe milenii, până astăzi, a comunităților umane. Densitatea istorică mare și cu totul excepțională explică de ce zona a atras atenția specialiștilor încă de la sfârșitul secolului al XIX-lea. Însă dificultățile izvorâte din pluristratificarea arheologică au întârziat, după părerea noastră, inițierea cercetărilor de lungă durată într-o epocă în care se preferau siturile cu stratigrafie cât mai simplă și cu rezultate imediate. Săpăturile sistematice, cele de salvare, cercetările de teren și achiziționarea unor materiale arheologice de importanță deosebită din localitate și din imediata ei vecinătate, au condus la conturarea unei hărți arheologice pe care au fost marcate siturile descoperite⁸ și pe care o prezentăm în continuare.

A. SITURI ARHEOLOGICE ÎN INTRAVILAN. STADIUL CERCETĂRII ACESTORA.

1. *Așezarea neolitică (tell)*. A fost identificată pe malul Dunării în partea de sud-est a orașului, de către Done Șerbănescu, în anul 1961. Inițial a ocupat o suprafață de cca. 2 ha. Factori naturali, de mediu, dar și antropici, au dus la deteriorarea permanentă a monumentului, astfel că, astăzi, după părerea specialiștilor, se păstrează mai puțin de jumătate din întinderea sa inițială⁹ sub forma unei coline înalte de peste 12 m și alungite (190 m E-V și 90 m N-S). Prin dimensiuni este una din cele mai mari așezări neolitice din România și din această parte a continentului. Se delimitează în perimetrul străzilor Grădinilor - Gh. Doja - Danubiu și malul Dunării. Nu se cunoaște încă necropola așezării. După cum indică topografia zonei, la care se adaugă observațiile făcute cu ocazia diferitelor lucrări industriale, urbane sau gospodărești, în împrejurimi, cel mai probabil necropola se întinde spre nord. În vara anului 1961 s-a efectuat o primă săpătură care a urmărit stabilirea stratigrafiei așezării¹⁰. Cercetarea sistematică a tell-ului

de autorități, piese de schelet, mai mici, au fost sustrate.

⁷ BOCA 1968, nr. 28 și 29.

⁸ O primă hartă arheologică a orașului a fost realizată de noi în urmă cu aproape un deceniu și jumătate pentru fundamentarea PUG-ului din anul 1997. Ulterior a fost reluată și în Planul urbanistic elaborat în 2004.

⁹ În momentul de față cea mai mare presiune asupra monumentului o au lucrările de construcție, într-o zonă cu mare instabilitate, excavațiile mecanice sau manuale la baza monumentului pentru amenajarea împrejmirilor, a adăposturilor pentru animale sau depozitarea bunurilor gospodărești. Se impune, de urgență, executarea, atât pentru așezare cât și pentru cetate, de Planuri urbanistice de detaliu unde să se reglementeze regimul construcțiilor din zonă. În caz contrar, în câteva decenii, cele două situri se vor micșora considerabil.

¹⁰ GALBENU 1962, p. 285-306; GALBENU 1963, p. 501-510.

începe în 1985¹¹ iar din 1993 aici debutează un program de colaborare româno-francez¹². Cercetările de până acum, și mai ales concluziile echipei interdisciplinare, au evidențiat o serie de probleme privind caracterul și stratigrafia așezării neolitice de la Hârșova¹³.

2. *Cetatea Carsium*. În raport cu alte fortificații de pe *limes*-ul dunărean, cetatea de la Hârșova desemnează, potrivit celor mai noi date, un ansamblu cu ziduri din piatră, distruse în totalitatea lor, ce apar la lumină în diferite puncte din localitate. Pamfil Polonic a apreciat, se pare, cel mai bine, la vremea respectivă, când mai erau încă vizibile, originea lor. El notează în caietul personal că *...în partea de sud pe o stâncă în marginea Dunărei (se găsesc) ruinele unei cetăți puternice turcești,...prin oraș s-au găsit urme de ziduri romane, cărămide romane, un stâlp miliar, pietre cu inscripții și monete romane....*¹⁴ Din nefericire, aceste observații au fost trecute cu vederea de toți cei care s-au ocupat de sit. Cercetările din ultimii ani, care au ținut cont și de însemnările lui P. Polonic, ne-au permis să aducem în discuție noi puncte de vedere cu privire la topografia fortificației de la Hârșova¹⁵ asupra cărora vom reveni, pe scurt, cu descoperirile din ultimile campanii.

2 A. *Fortificația din Dealul Cetății* reprezintă, ceea ce definește încă astăzi „cetatea Carsium”, cea mai importantă și mai cunoscută componentă a ansamblului fortificat de aici. Este delimitată de străzile Dobrogei – Cetății - Alexandru cel Bun. Cercetarea acesteia s-a făcut însă sporadic. Demantelarea zidurilor fortăreței, la sfârșitul secolului XIX-lea dar și în secolul XX pentru a asigura necesarul de piatră de construcție orașului modern, a prilejuit descoperirea unor materiale arheologice (vase, monede, inscripții, elemente de arhitectură), fapt ce a atras atenția specialiștilor. Primul care se întâlnește cu antichitățile locale este Grigore Tocilescu¹⁶. Cea mai mare parte a descoperirilor întâmplătoare, făcute cu ocazia extracției pietrei din ziduri, își găsesc locul în Muzeul Regional al Dobrogei organizat la Hârșova, de profesorul Vasile Cotovu¹⁷, în primii ani ai secolului XX. Într-o atare situație, este de presupus că multe, sau poate cea mai mare parte, dintre materialele scoase la lumină, pe această cale, s-au pierdut: fie au fost însușite de descoperitori și au apucat alte căi, ori au fost distruse cu bună știință pentru a nu atrage atenția specialiștilor și autorităților ce puteau pune capăt exploatarei pietrei din ziduri. După mai multe vizite la muzeul din Hârșova, Vasile Pârvan găsește aici câteva inscripții pe care le publică¹⁸. Se

¹¹ Pentru primele concluzii, vezi POPOVICI, HAȘOTTI 1988-1989, p. 291-297; POPOVICI *et alii*, 1992, p. 8-12; HAȘOTTI 1997, *passim*.

¹² HAȘOTTI, POPOVICI, RIALLAND 1993, p. 20-31; POPOVICI *et alii*, 1998-2000, p. 13-12.

¹³ POPOVICI, RIALLAND 1996, *passim*; RANDOIN, POPOVICI, RIALLAND 1998-2000, p. 199-230. Vezi rezultatele ultimilor campanii, CCA 1994-2007, „Hârșova, tell”; HAITĂ, RADU, 2003, p. 389-401

¹⁴ POLONIC *Manuscrite VII, Caiet 12*.

¹⁵ NICOLAE, BĂNOIU, NICOLAE 2008, p. 313-343.

¹⁶ TOCILESCU 1884, p. 27-31; 1887, p. 64, nr. 130-133, unde sunt publicați miliarii recuperati din cimitirul turcesc și câteva fragmente de găhuri de amfore cu ștampilă.

¹⁷ *Cartea de aur, passim*.

¹⁸ PÂRVAN 1913, p. 478-491; ALEXANDRESCU 2008, p. 305-318.

anticipa, pe baza puținelor materiale, încă de atunci, profilul unui mare centru urban și militar similar celor de pe litoralul vest-pontic, care nu a putut fi demonstrat arheologic, din păcate, nici până în zilele noastre¹⁹.

Cercetarea arheologică la *Carsium* începe, practic, din anul 1939. Victor Brătulescu, secretar-director la Comisia Monumentelor Istorice, este prezent în vara aceluiași an²⁰ la Hârșova și întreprinde prima campanie pe platoul cetății. Nu cunoaștem planul săpăturii, dar potrivit unor fotografii (Fig. 2), activitatea s-a axat pe dezvelirea celor trei incinte pe latura de nord și vest. De altfel, șanțurile adâncite prin depozitarea pământului pe margini, de-a lungul zidurilor care ies la lumină, se mai văd și astăzi. Nu știm exact rezultatele acestei campanii deoarece autorul face, în materialul publicat²¹, o prezentare generoasă a istoriei cetății în raport cu evoluția Dobrogei și a țării, vorbind doar sporadic de unele descoperiri din timpul campaniei respective. Începutul războiului, ori alte cauze neștiute, au întrerupt pentru un timp activitatea șantierului. În anul 1943 Grigore Florescu reia săpătura, după cum preciza la începutul raportului său, la invitația lui Victor Brătulescu, ca specialist în epocă romană²². Merită doar reținută constatarea că în secțiunea de pe latura de vest, în stratul roman, se identifică un rest de zid despre care s-a presupus că aparține castrului roman. Nici acum nu ne sunt dezvăluite cauzele care au dus la întreruperea cercetării. Lui Grigore Florescu i se datorează însă intervențiile ferme la Comisia Monumentelor pentru stoparea exploatării pietrei de sub zidurile cetății de la Hârșova²³.

Abia în 1962 este reluată tentativa organizării unui șantier, de durată, la *Carsium*, de către Andrei Aricescu. Acesta execută pe platoul central două șanțuri în cruce, E-V și N-S, pentru a stabili stratigrafia fortificației. Fără să dea o explicație, A. Aricescu nu revine în anii următori. Publică peste nouă ani unele dintre rezultatele săpăturii sale. Cu această ocazie aduce în discuție câteva probleme legate de fortificația romană și se limitează la prezentarea materialelor medievale găsite²⁴. Lucrările sale au prilejuit întocmirea primelor planuri ale cetății folosite, ulterior, de toți cercetătorii (Fig. 3).

Începând cu anul 1993, din inițiativa regretatului profesor Adrian Rădulescu, s-a reluat cercetarea sistematică a cetății *Carsium*. Rezultatele obținute au permis

¹⁹ Cel mai mare obstacol în calea cercetării de la *Carsium* l-a reprezentat suprapunerea așezării moderne și contemporane peste cetate, așezarea civilă din apropierea acesteia și necropola aferentă, fapt observat, cel puțin în situația „cetății”, încă de la sfârșitul secolului al XIX-lea și începutul secolului XX. Așa ne explicăm acum de ce nu s-au întreprins cercetări de amploare aici. Această caracteristică îi conferă orașului actual o personalitate de excepție, apreciată doar în mediile științifice, ce nu a fost niciodată valorificată corespunzător, iar după atitudinea autorităților locale din ultimile decenii nu va avea această șansă nici în viitor fără o schimbare majoră de mentalitate. Totuși, după anul 2000, primarii Ionel Chiriță și Tudor Nădrag au sprijinit cu echipe de muncitori cercetările noastre, pentru care le mulțumim și pe această cale.

²⁰ *Cartea de aur*, 1939; COVACEF 1995, p. 132, n. 33.

²¹ BRĂTULESCU 1940, p. 3-24.

²² FLORESCU 1943, p. 179-180; autorul publică doar unele observații stratigrafice din cele două secțiuni trasate.

²³ Arhiva CMI, Fond 5, 23, Dosarul Hârșova.

²⁴ ARICESCU 1971, p. 351-368.

publicarea unor categorii de materiale²⁵ și formularea primelor ipoteze de lucru. În ultimul deceniu investigațiile noastre s-au axat, în principal, pe sectoarele „incinte vest” și „incinte nord” (Fig. 4). Descoperirile făcute aici sunt deosebit de importante și aduc elemente inedite cu privire la etapele de construcție ale fortificației²⁶, fără a face însă lumină deplină în această chestiune. Pentru a înțelege contribuția nouă, este necesar să amintim că zidurile vizibile pe platoul cetății, trei la număr, au fost atribuite celor trei faze majore de construcție ale fortificațiilor dunărene: secolul al II-lea (incinta mare); a doua jumătate a secolului al III-lea (incinta mijlocie) și sfârșitul secolului al X-lea (incinta mică)²⁷.

Prezentăm, pe scurt, rezultatele săpăturilor arheologice din sectorul „incinte vest” și sectorul „incinte nord” desfășurate în perioada 2000-2008, care ne permit o nouă datare a zidurilor.

În campania anului 2004 s-a putut demonstra, stratigrafic, că *incinta mare*, vizibilă la suprafață, nu poate fi atribuită epocii romane timpurii. Așa cum vom încerca să demonstrăm mai jos, este posibil ca aceasta să fi fost ridicată, într-o primă etapă, în secolul al VI-lea, pentru ca mai târziu, ceea ce a mai rămas din zidul inițial, să fie înglobat în reconstrucția de la începutul evului mediu. Cum arată acum, zidul prezintă două faze majore de construcție, vizibile pe partea interioară, și mai multe refaceri. În fața acestei incinte, ceea ce a fost socotit un turn de poartă de pe partea de vest²⁸ este, după toate probabilitățile, un zid de apărare medieval pentru ridicarea căruia se refolosește material de construcție eterogen luat din partea interioară a fortificației din incintele mai vechi dezafectate (Fig. 5/1). În timpul săpăturilor din 2006 s-a descoperit că prima fază a „incintei mari”, cea mai veche, se așează, în partea din spate, peste fundația unui turn (nu știm, deocamdată, dacă are forma semicirculară sau a literei „U”) prins direct pe stâncă (Fig. 5/2). Acesta are lățimea de cca. 8,60 m, și este construit din piatră cioplită la exterior legată cu mortar din var amestecat cu caramidă pisată. În același timp s-a identificat în spatele incintei mari un zid din piatră fasonată sumar, prinsă cu pământ galben, care se așează, în anumite porțiuni, exact peste fundația demantelată a turnului (Fig. 5/3). În primele campanii din acest sector (2002-2005)²⁹, pornind de la observațiile din prima secțiune (S II A), am considerat că zidul din piatră cu pământ se poate data chiar la sfârșitul antichității. El se sprijină cu partea din spate pe resturile unui alt zid din piatră bolovănoasă, întărită cu pământ, inițial cu mortar de culoare „bej” și cu asize de cărămidă (Fig. 5/4), dislocat aici probabil de undeva, din apropiere. Sub acest aranjament, lipit de stâncă, s-a identificat nucleul altui zid din piatră bolovănoasă prinsă cu pământ, cu un rând de lespezi de dimensiuni mari așezate longitudinal, pe mijloc. Spre sud atât zidul din piatră legată cu pământ cât și contrafortul liniar pe care se sprijină dispar sub refacerea (construcția) unui turn de pe incinta mică, după cum

²⁵ PANAIT *et alii*, 1995-1996, p. 121- 134; CHIRIAC *et alii*, 1998, p. 139- 162; CHIRIAC *et alii*, 1999, p. 317- 342.

²⁶ Vezi CCA, 2000-2008, „Hârșova- Cetate”. Cercetarea în sector nu este încheiată, motiv pentru care rezultatele încă nu se pot publica. Sunt previzibile totuși suficiente concluzii preliminare pe care dorim să le facem cunoscute.

²⁷ CONDURACHI 1967, p. 170.

²⁸ PANAIT *et alii*, 1995-1996, p. 127.

²⁹ CCA, 2003-2005, *Hârșova, Cetate*.

apare în săpătura recentă. Între aranjamentul din spatele zidului din piatră legată cu pământ și turn pare să nu fi fost, inițial, o legătură directă dacă judecăm după compoziția mortarului. Materialul cu care au fost prinse pietrele dislocate în zid este de culoare bej în timp ce fundația turnului are mortar cu cărămidă pisată, de culoare roz. Nu putem preciza, deocamdată, compoziția acestui mortar „bej”. Cert este că îl vom găsi și în alte secțiuni, din cercetările noastre, mai departe de acest sector. O secțiune pe latura de nord a incintei mari, executată în campania 2008, a arătat că paramentul exterior a fost demantelat în întregime și de zid se lipește un nivel cu locuințe medieval-timpurii (cultura „Dridu”).

Și în cazul celorlalte două incinte situația este deosebit de complexă.

Incinta mijlocie nu poate fi datată în secolul al III-lea, cum s-a crezut până acum. În stadiul actual al cercetărilor suntem siguri că toate construcțiile antice la cetatea *Carsium* pornesc de la nivelul stâncii. În cazul de față, avem de-a face cu o fundație atipică pentru această epocă care se așează peste depuneri antice (Fig. 5/5). Din dărămăturile incintei s-au recuperat materiale ce ne conduc spre o datare în evul mediu. Dificultatea cercetării acestui zid constă în faptul că este secționat, spre vest, de turnul următoarei incinte și lasă în urmă o masă mare de piatră prăbușită.

În ce privește *incinta mică*, cercetarea ei în acest sector nu s-a încheiat. Deocamdată propunerea de datare în secolul al X-lea nu o punem în discuție.

Menționăm că în campania anului 1999, în S II, în spatele acesteia, pe stâncă au fost identificate resturile unui zid din piatră prinsă cu mortar din var amestecat cu cărămidă pisată (Fig. 5/6). Mai degrabă între acest zid și fundația turnului descoperit în sector este posibil să existe o legătură. Greu de văzut, însă, în perspectivă, dacă ținem cont de cantitatea mare de piatră provenită din demolarea celorlalte ziduri care se află deasupra dar și de adâncimea mare la care se găsește.

Prin urmare, în acest sector au fost identificate de la adâncimea de 4 m, de la nivelul actual al stâncii, resturile a nu mai puțin de opt ziduri. Dimensiunile, orientarea, dispunerea în raport unele cu celelalte, le recomandă ca ziduri de incintă ale cetății din antichitate și din evul mediu.

Deoarece cercetarea nu este încă încheiată în acest sector, ne rezervăm dreptul de a nu intra, deocamdată, în alte detalii de ordin cronologic³⁰, deși chiar din această prezentare se pot trage unele concluzii.

Dimensiunile mari ale turnului datat preliminar în perioada de debut a epocii romano-bizantine, ne-a determinat efectuarea unor săpături în sectorul *incinte nord*. Mai precis, aici s-a urmărit cercetarea spațiului situat dincolo de ultima incintă, acțiune făcută chiar în campania 2008. După cum ne așteptam, la adâncimi variabile mergând la peste 6 m, au fost identificate mai multe resturi de ziduri, din piatră prinsă cu mortar roz și bej, cu caracteristici romano-bizantine, orientate atât E-V cât și pe direcția nordică³¹ (Fig. 6/1). Descoperirea acestora,

³⁰ Ne propunem în scurt timp să publicăm detaliat rezultatele săpăturilor din acest sector.

³¹ CCA, 2009, nr. 34. În general, în ambele sectoare, multiplele refaceri au determinat nivelări masive pentru a face loc fundațiilor noi, ceea ce a dus la distrugerea totală a vechilor ziduri, la amestecarea materialelor arheologice și constituirea de depuneri de 4-6 m grosime.

dincolo de ultima incintă de pe suprafața rezervată cunoscută tradițional ca „cetatea Carsium”, ne-a arătat clar că fortificația antică se întinde, de fapt, mult spre nord.

Campaniile anilor 2000-2008 sunt importante deoarece au demonstrat că încadrarea cronologică a incintelor vizibile pe platou, făcută în 1967³² și reluată mai târziu,³³ adoptată și de noi până la aprofundarea săpăturii, nu mai este de actualitate. Apoi trebuie luat în seamă numărul mare de ziduri suprapuse de pe latura de vest a cetății. Ele reprezintă, în opinia noastră, tot atâtea faze de construcție în perioade și epoci diferite. Nu excludem posibilitatea ca pe latura de nord a suprafeței rezervate să întâlnim altă situație, dată fiind și întinderea mult mai mare a fortificației antice.

2 B. *Poarta de nord* reprezintă cea mai semnificativă descoperire arheologică de natură să schimbe toate datele cunoscute și puse în circulație până acum în literatura istorică cu privire la cetatea *Carsium*. Aceasta se plasează astăzi, între străzile Unirii și Carsium, în capătul unui pînten de stîncă alungit, ce pleacă de la Dunăre, pe direcția N-NV, puțin mai înalt decât împrejurimile, la 180 m de ultima incintă de pe platou. În acest perimetru s-a desfășurat o săpătură de salvare în anii 1988 și 1989³⁴. A fost identificată în campania 2009 pe traseul unei excavații mecanice destinată instalării conductei de canalizare pentru proprietățile din str. Unirii. Poarta este flancată de două turnuri mari în forma literei „U”,³⁵ (Fig. 7). Datele preliminare ne indică o construcție cu ziduri de grosime variabilă (cca. 2,80 m). T 1 (de est) are interiorul de cca. 4 x 7,5 m și a fost pavat cu cărămidă (Fig. 6/2-3 - turnul T 1; Fig. 6/4 - turnul T 2). Mortarul folosit în construcție este din nisip, var și mai rar bucăți mari de cărămidă fărâmată. Se disting și zone cu mortar având cărămidă pisată. În același timp, în exteriorul turnului, spre răsărit, aproape de stîncă, s-a identificat un nivel de distrugere cu mortar „bej”, identic cu cel de pe pietrele dislocate din cetate, despre care am vorbit mai sus. Un rest de zid cu același mortar a fost văzut în spatele porții și cade exact pe sub construcțiile actuale de pe partea de sud a străzii Unirii. Reprezintă, fără îndoială, o fază mai veche a fortificației, poate chiar din primele secole ale erei creștine. Cu siguranță, între actuala descoperire de pe str. Unirii și resturile de ziduri de epocă romano-bizantină din „cetate” trebuie să existe o legătură strînsă. Deocamdată nu cunoaștem limitele de est și vest ale cetății romano-bizantine deoarece curtinele se găsesc sub imobilele și proprietățile din cartier (Fig. 6/5). Presupunem, așa cum ne indică descoperirile din „cetate”, că limita de sud este chiar abruptul stîncos de la Dunăre. Cât despre celelalte, doar viitoarele săpături de salvare, în măsura în care se vor face, vor putea să le identifice. Forma înălțimii pe care s-a construit fortificația indică un contur dreptunghiular cu tendința de restrîngere spre malul

³² CONDURACHI 1967, p. 169.

³³ DID III, p. 79; PANAIT *et alii*, 1995-1996, p. 122-123.

³⁴ CANTACUZINO 1992, p. 58-67. Săpătura de salvare din această perioadă a surprins practic frontul unuia din turnurile porții. S-a considerat atunci că este vorba despre turnul unui zid de incintă. Radu Florescu a văzut în forma rotunjită a restului de turn descoperit în anul 1988 absida unei biserici creștine.

³⁵ CCA, campania 2009, nr. 27, p. 70-71.

Dunării la refacerea din secolul al VI-lea sau la construirea cetății medievale. Se impune să mai precizăm că o fortificație cu astfel de dimensiuni (de la poarta de nord la ultima incintă de pe platou sunt 180 m, și peste 110 m de aici la abruptul stâncos de la Dunăre), la care se adaugă toate descoperirile de până acum, impun o reevaluare a rolului jucat în antichitate și a statutului pe care l-ar fi putut avea *Carsium*. Pentru aceasta, trebuie să pornim chiar de la rediscutarea modestul fond epigrafic, publicat deja, pentru înțelegerea căruia s-a apelat, de cele mai multe ori, la dimensiunile mici ale fortificației, specifică unei cohorte sau *alae*. Numai dacă ne referim la inscripția descoperită de Victor Brătulescu în partea de nord a „cetății”, în anul 1939, și publicată în 1954³⁶, lucrurile par a fi cât se poate de interesante și merită, chiar în stadiul actual, readuse în atenție. Este vorba de altarul funerar pe care s-a putut citi în momentul descoperirii³⁷ următorul text: *D(is) M(anibus)[U]lp(ius) Quad[r]at[us] dec(urio) m(unicipii)....* Puținătatea știrilor despre *Carsium* considerată o fortificație mică, tipică unei *alae* (pentru secolele II-III s-a vehiculat staționarea aici a *Alei II Hispanorum et Aravacorum*³⁸), l-a determinat pe editor să caute persoana din text în altă parte, cel mai apropiat *municipium* fiind Troesmis. Descoperirile recente indică însă că la *Carsium* au staționat militari din mai multe unități³⁹, lucru greu de înțeles chiar de către noi, până în momentul de față, dacă judecăm după dimensiunile modeste ale spațiului de pe „platoul cetății” unde era plasată cetatea romană. Întinderea fortificației spre nord, dovedită în stadiul actual al cercetărilor, poate chiar din epoca timpurie, prezența militară consistentă, descoperirile arheologice tipice unui centru economic și administrativ important ne aduc în atenție o fortificație de mari dimensiuni, intens populată atât în interior cât și în afară. Într-o atare situație nu se exclude posibilitatea ca locul în care să fi îndeplinit Ulpius Quadratus această magistratură să fi fost chiar *Carsium*. Dacă luăm în calcul rezultatele săpăturilor de salvare din necropola cetății, unde au fost identificate două personaje, dateate în prima parte a secolului al IV-lea⁴⁰, cu funcții militare și administrative caracteristice celor mai mari centre de pe linia Dunării, putem deduce că așezarea și cetatea de aici au avut un statut aparte, pe care trebuie să-l fi jucat încă din primele secole ale erei creștine. Nu trebuie să ne mai surprindă identificarea unor astfel de centre astăzi. Pe *limes* a fost atestat arheologic, cu câteva decenii în urmă, un nou municipiu -*Noviodunum*⁴¹ -, sediul flotei dunărene, dar în același timp mare vad de trecere a fluviului, înaintea Deltei, ca și *Carsium*.

³⁶ BUJOR 1954, p. 601; ISM, V, 110. Cel care ne-a atras atenția asupra posibilității reinterpretării inscripției, prin prisma noilor descoperiri de la *Carsium*, este profesorul Alexandru Suceveanu la sesiunea de rapoarte de la Iași, în anul 2008, când am prezentat turnul din sectorul „incinte vest”. Folosim acest prilej pentru a-l omagia pe distinsul profesor la a 70-a aniversare.

³⁷ Astăzi inscripția nu se mai vede. Piatra a fost căutată și recuperată de noi, în anul 2009, din curtea fostului internat, unde a rămas împreună cu alte materiale după închiderea Muzeului Regional al Dobrogei în primii ani ai regimului comunist.

³⁸ PÂRVAN 1913, p. 21; ARICESCU 1977, p. 55.

³⁹ CHIRIAC, NICOLAE, TALMAȚCHI 1998, p. 140.

⁴⁰ Este vorba de mormintele zidite cercetate de specialiștii MNIR București în vara anului 1987 pe amplasamentul unei platforme industriale. Săpături inedite.

⁴¹ BARNEA 1991, p. 82.

În amonte, următorul municipiu este *Durostorum*⁴² -și în acest caz sediu de legiune, dezvoltat însă tot în preajma unui vad important de traversare a fluviului. Rămâne ca cercetările viitoare și descoperiri concludente să aducă noi dovezi și să facă lumină în această problemă.

Identificarea porții de intrare în acest punct lămurește și o serie de probleme de topografie, neclare până acum, între care cele legate de drumurile care veneau și plecau din cetate⁴³ și plasarea necropolelor sunt fundamentale. Mai mult decât în anii din urmă, de acum încolo, se impune o atenție sporită din partea autorităților în cazul tuturor intervențiilor din aria de protecție a monumentului care trebuie extinsă.

2 C. *Fortificația din Dealul Belciug sau de la "Crucea Monument"*⁴⁴ (Fig. 10/1). Se află pe dealul opus, care mărginește orașul vechi în aval, în capătul străzii Școlii, spre stânga. Are dimensiuni mult mai reduse după mărirea ridicăturii de pământ de la bază (35 X 68 m). Este posibil ca reconstrucția edificiului unde s-a aflat inițial Casa pompierilor, mai apoi gimnaziul "Principele Mihail", și în ultimul timp Cantina liceului, să-i fi afectat partea de nord⁴⁵. Pe latura sudică se mai văd resturi de zid și un pinten de emplecton, din piatră mică legată cu mortar din nisip și var, care se află chiar pe buza prăpastiei și închide fortificația spre Dunăre. Aceasta nu a fost cercetată până în prezent. Andrei Aricescu, care a văzut zidurile în timpul campaniei sale de la Hârșova, din anul 1963, considera că aceste urme sunt de la construcții antice⁴⁶. Mai târziu, același cercetător susținea că dacă se dovedește că această fortificație este de epocă romană ca și zidul care o leagă de cea din Dealul Cetății, atunci este posibil ca una să fie așezarea civilă, fortificată, cealaltă castrul în care a staționat *Ala II Hispanorum*⁴⁷, unite probabil în secolul al IV-lea printr-o incintă. Nu împărtășim acest punct de vedere. Înclinăm către originea medievală a acesteia, după cum apare și într-o stampă. Numai o săpătură arheologică poate lămuri originea fortificației.

2 D. *Zidul de incintă* care unește cele două fortificații și al cărui traseu poate fi urmărit pe teren⁴⁸. Două puncte ale acestuia au făcut obiectul unor cercetări. Primul este turnul de nord-est, de pe strada Carsium și resturile de ziduri de pe strada Unirii. După cum apare în fotografiile mai vechi, în urmă cu jumătate de secol, urme ale zidurilor încă erau vizibile înainte de amenajarea străzii Carsium. Zona a fost supusă unor săpături de salvare în două campanii din 1988 și 1989.

⁴² PÂRVAN 1924, p. 318.

⁴³ CRĂCIUN 2008, p. 58-59.

⁴⁴ NICOLAE, BĂNOIU, NICOLAE 2008, p. 327-328.

⁴⁵ Din nefericire și în timpul demolării clădirii vechi și reconstruirii actualului imobil („Centrul de zi pentru copii” !?) în anii 2006-2008, printr-un abuz nepermis, autoritățile ne-au îngăduit, ca de fiecare dată atunci când au fost afectate grav părți din siturile antice, accesul la cercetarea fortificației printr-o săpătură de salvare. Dacă sub fundațiile vechii clădiri se mai păstrau urme de ziduri vechi, ceea ce era posibil, acestea au fost, cu siguranță, distruse definitiv în timpul ultimelor excavații.

⁴⁶ ARICESCU 1971 p. 356.

⁴⁷ ARICESCU 1977, p. 191 și n. 6.

⁴⁸ Vezi o prezentare mai veche la NICOLAE 1993, p. 220.

Rezultatele au fost publicate⁴⁹. S-au pus în lumină, cu acest prilej, pe baza materialelor descoperite și a tehnicilor de zidărie, două mari perioade de construcție, din secolele II-III și IV-VI, nefiind exclusă eventualitatea ca acestea să marcheze refacerile din timpul împăraților Constantin cel Mare și Justinian. Nu departe de acest zid, puțin în spate, se poziționează poarta de nord la care ne-am referit mai sus. În anul 2003, în spațiul marcat de capătul vestic al străzii Carsium și strada Lunei, inițiativa amplasării unei școli cu sala de sport aferentă, ne-a oferit posibilitatea efectuării de săpături de salvare. S-a conturat, aici, existența unei fortificații de mici dimensiuni, construită cu piatră și mortar din nisip și var la anumite ziduri, foarte rezistent, cu mai multe faze de construcție. Nu excludem posibilitatea datării unor ziduri chiar din antichitate⁵⁰. Existența mai multor ziduri, în apropiere, spre sud, în fața Bisericii, a fost demonstrată încă din 1987 cu prilejul unor excavații, precum și în 1996-1997 când s-au instalat, tot aici, conducte de apă potabilă. În curtea familiei Gogoasă, un rest din aceste ziduri apare chiar la suprafață⁵¹. Lucrările de canalizare efectuate în vara anului 2009⁵² pe străzile Independenței și Venus au scos la suprafață blocuri mari de calcar șlefuit provenind din aceste ziduri. Cu toate că am demonstrat pe baza surselor istorice funcționarea acestei incinte în evul mediu, ne menținem și acum părerea că aceasta ar fi fost ridicată, în mai multe etape, pe segmente, începând poate chiar în timpul ultimei refaceri din secolul al VI-lea⁵³.

Așezarea din apropierea cetății. Neavând la dispoziție alte date pentru a clarifica originea urmelor de locuire din preajma cetății (actualmente str. Revoluției) dat fiind și faptul că acestea se poziționează în apropierea porții de nord descoperită acum, presupunem în continuare că aici s-au stabilit canabele castrului care au evoluat spre o așezare urbană înfloritoare, cum arată elementele de arhitectură din marmură descoperite întâmplător încă din secolul trecut. Dacă avem în vedere, cu titlu preliminar, un statut municipal, atunci așezarea a putut căpăta acest rang, cel mai probabil, la începutul secolului al III-lea.

⁴⁹ CANTACUZINO 1992, p. 58-62.

⁵⁰ CCA, 2004, *Hârșova, "Fortificația bizantină târzie"*.

⁵¹ Pentru detalii, vezi NICOLAE, BĂNOIU, NICOLAE 2008, p. 324-326.

⁵² Este vorba despre lucrările de reabilitare a rețelei și canalizare. Avizul de supraveghere emis de DJCCPCN a fost pus în aplicare după câteva luni de la începutul lucrărilor, când s-au făcut excavațiile de pe strada Unirii -și numai pentru acest perimetru unde au fost perforate resturile turnurilor porții de nord ale cetății. Pe celelalte străzi nu s-a putut interveni însă, cu toate că au fost scoase la lumină, mai ales în împrejurimile cetății, blocuri de piatră fasonată provenind de la zidurile antice ori medievale, fragmente de coloane și material ceramic, care au „dispărut” repede pentru a nu rămâne mărturie. În urmă cu cca. 15 ani când s-au executat astfel de lucrări, tot pe un proiect de reabilitare a rețelei de apă, fără să putem interveni, am sperat că va fi pentru ultima dată când se produc acte de distrugere a patrimoniului istoric de la Hârșova. Acțiunea recentă ne-a contrazis așteptările și nu prevestește un viitor prea bun pentru monumentele de aici (așezarea neolitică, cetate, necropole etc.) fără o schimbare importantă de atitudine la nivelul factorilor de decizie. Și în 2009 și în 2010 am fost acuzați direct că ne opunem progresului, că localitatea nu se poate dezvolta din cauza munumentelor istorice. De fiecare dată ni se pune în față lozincă "Nu ne împiedicăm de trecut să construim viitorul,"!

⁵³ NICOLAE 1993, p. 221.

2 E. *Canabele castrului* au fost identificate de amplele lucrări de demolare întreprinse în 1987 și mai ales de executarea fundațiilor pentru blocurile de pe str. Revoluției până la intersecția cu str. Vadului. Acțiunea ne-a prilejuit recuperarea unei cantități mari de fragmente de vase din ceramică pe care le-am atribuit, fără a avea altă explicație nici la această dată, așezării populației de meșteșugari, negustori, și din alte alte categorii, în apropierea fortificației pentru satisfacerea nevoilor militarilor staționați aici. Pe amplasamentul noilor construcții s-au făcut săpături de salvare de către colectivele ale MINA Constanța și MNIR București⁵⁴. O concentrare semnificativă de vase s-a înregistrat la casele Mărgineanu, Chioaru, Bran, adică spre capătul de est al străzii Revoluției⁵⁵. Socotind după topografia actuală a cetății romano-bizantine această dispunere s-a realizat chiar în vecinătatea porții de nord. Materiale ceramice s-au descoperit la adâncime mică, în ultimii ani, în fața Clubului elevilor și cu prilejul construirii fundației Bisericii Dimitrie cel Nou (lângă Piața). În anul 2005, cu ocazia unei săpături de salvare, lângă Primărie, până la adâncimea de 2,5 m, au fost scoase la lumină materiale ceramice romane timpurii amestecate cu medievale târzii. Sporadic, au fost recuperate fragmente de vase romane și cu prilejul construirii blocurilor pe strada Plantelor. Din dreptul caselor Bulancea și Ciolpan, de pe str. Rozelor, respectiv Ștefan cel Mare, au fost recuperate, și donate muzeului Carsium, două monede romano-bizantine de secolul al IV-lea. Este posibil ca acestea să fi fost aduse aici în zilele noastre.

2 F. Mai dificil de explicat ni se pare originea construcțiilor de pe latura de vest a cetății. Deocamdată le atribuim *așezării urbane* care s-a dezvoltat din canabe și s-a extins până aici. Au fost identificate în apropierea zidurilor cetății, spre vest, în perimetrul cuprins între străzile Cetății și Alexandru cel Bun. Aici urma să se instaleze, în primăvara anului 1990, conducta pentru apele menajere ale unui bloc din apropiere. Pe mijlocul străzii șanțul s-a executat chiar de-a lungul unui zid. Caracteristicile construcției antice erau mai mult decât evidente. Inițial MINA Constanța⁵⁶ a efectuat un prim sondaj apoi arheologul delegat și-a declinat interesul pentru o eventuală săpătură. MNIR București a preluat cercetarea obiectivului în mai multe campanii⁵⁷. S-a scos la lumină o construcție, numită

⁵⁴ De la MINA Constanța au participat Puiu Hașotti, Gabriel Custurea, Traian Cliante, Actuan Murat, iar de la MNIR București George Trohani și Costache Buzdugan (rezultatul cercetărilor nu a fost publicat).

⁵⁵ Materialele se păstrează la Muzeul „Carsium” Hârșova. Câteva din descoperirile de aici au fost amintite de noi în publicații mai vechi, vezi, NICOLAE 1993, fig.4. De pe casa Mărgineanu, azi blocul A 7, s-a recuperat un fragment de tegulă cu ștampilă; vezi, NICOLAE, NICOLAE 1991, p. 79-80.

⁵⁶ Sondajul executat cu acest prilej a fost făcut prea departe de zid, în marginea străzii, spre nord. S-a identificat o nivelare cu materiale din toate epocile, considerată fără importanță.

⁵⁷ O parte a săpăturii a obturat accesul pe strada Cetății, care a rămas închisă mai mulți ani. Din această cauză, dar și din altele, care ne scapă, autoritățile locale au făcut tot posibilul pentru închiderea șantierului. Între anii 2000-2004, s-a declanșat o puternică persecuție împotriva arheologilor a căror activitate era considerată dăunătoare comunității. Amenințarea permanentă și presiunile, făcute uneori pe marginea șanțurilor cu ajutorul gardienilor publici, au făcut ca echipa de la „edificiu” (Paul Damian, Mihaela Simion,

convențional „edificiu”, datată preliminar în perioada romano-bizantină, în suprafață de cca 200 m², câteva morminte creștine târzii și foarte multe materiale ceramice de epocă medievală⁵⁸. În ultima fază a servit ca terme. În primăvara anului 2010 o săpătură de salvare executată pe strada Alexandru cel Bun nr. 9, ceva mai sus de „edificiu”, a prilejuit descoperirea altui rest de zid (lat de 0,65 m; înălțimea actuală între 0,80-1,60 m) cu orientarea E-V (paralel cu cel de pe mijlocul străzii Cetății) din piatră prinsă cu mortar din nisip, var și cărămidă pisată. Tehnica de construcție, stratigrafia și materialele descoperite îl încadrează în perioada secolelor IV-VI. Fără extinderea cercetării nu putem ști ce legătură există între cele două edificii și nici destinația actualei descoperiri. Dacă incinta de vest este mai extinsă decât credem acum, înseamnă că acest „cartier” se află chiar în interiorul cetății, ceea ce va putea fi demonstrat ori infirmat decât numai prin cercetările viitoare.

2 G. *Necropola romano-bizantină I*. Identificarea ei s-a făcut din 1975 când muncitorii de la Întreprinderea de drumuri au descoperit un mormânt din al cărui inventar s-a recuperat doar un ulcior și o mărgea⁵⁹. Mai târziu, în curtea ILF-ului, pe strada Revoluției (23 August, la vremea respectivă) au fost identificate mai multe morminte cu vase care au fost sparte de muncitori⁶⁰. În anul 1987, când a început construirea Platformei industriale în această parte a orașului și MNIR București a demarat investigarea obiectivului, nu se știa prea multe despre sit. Cercetările au identificat aici o întinsă necropolă romano-bizantină, plasată la nord-est în raport cu fortificația⁶¹, exact pe drumul care mergea spre *Cius*, cu perspectivă largă din poarta de nord a cetății descoperită recent. Remarcabile sunt cinci morminte zidite (Fig. 8). Inventarul descoperit, atât în mormintele zidite cât și în cele simple, este deosebit de bogat și variat : bijuterii, podoabe, accesorii vestimentare, vase din ceramică, sticlă, monede etc. Acestea ilustrează în cel mai înalt grad o viață economică caracteristică unuia din cele mai înfloritoare centre economice, militare și administrative de la Dunărea de Jos⁶². În anii 1988-1989, când s-a construit Moara de pe șoseaua Constanței, excavațiile au scos la lumină restul unui mormânt din inventarul căruia s-au recuperat un ulcior cu gura trilobată și un opaiț cu marca *Euctemon*⁶³. Lucrările de instalare a unei conducte de apă pe str. Vântului, până la intersecția cu șos. Constanței, ne-au prilejuit identificarea, pe fundul șanțului, la dâncimea de cca. 2 m a tegulelor unui mormânt. Un opaiț, descoperit în alt mormânt, de pe strada Avram

Adela Bâltâc, Cristina Știrbulescu) să abandoneze săpătura. În anul 2005 aceasta a fost astupată de administrația orașului. Evident, strada nu a fost refăcută nici astăzi!

⁵⁸ DAMIAN 1997, p. 231- 238.

⁵⁹ NICOLAE 1995-1996, pl. 3 (vasul din dreapta, jos).

⁶⁰ Informație de la Nelu Geacă din Hârșova, atunci șeful depozitului (care ne-a anunțat după distrugerea mormintelor).

⁶¹ Rezultatele sunt inedite. De curând, membrii colectivului de atunci au decis publicarea descoperirilor, așa că nu mai facem nici un comentariu referitor la conținutul și caracterul acestora.

⁶² *Contract 2715/1987*, p. 10-44. Folosin acest prilej pentru a ne exprima speranța că descoperirile de acum mai bine de două decenii vor vedea lumina tiparului cât mai curând.

⁶³ Vasul se află la Muzeul „Carsium”, iar opaițul la MNIR București.

Iancu⁶⁴, indică limita nord-vestică, cunoscută azi, a necropolei. Dispunerea mormintelor, în partea de nord-est a fortificației, s-a făcut de o parte și de alta a drumului care ducea spre poarta de nord a cetății.

2 H. *Necropola romano-bizantină II*. A fost identificată în partea centrală a orașului în anul 1959 pe str. Crinului, colț cu str. 9 Mai, unde au fost descoperite mai multe morminte romane, unele acoperite cu țigle. La vremea respectivă necropola a fost încadrată cronologic, pe baza materialului descoperit, în secolele I-II p. Chr⁶⁵. Ulterior, pe o serie de proprietăți de pe strada Crinului (proprietari Anastasiu Cornel, Vlad Vasile, Tărășescu Elena etc.) au apărut cu diferite ocazii resturi de schelete umane cu inventar de epocă romană. Lucrările de excavații din acest sector, pentru construirea blocurilor C 1-4, din toamna anului 1987, au dus la efectuarea de săpături de salvare până la strada Alexandru cel Bun⁶⁶. Intensa locuire a zonei, lucrările edilitare permanente, spațiul mic, au făcut ca multe morminte să fie deranjate, să se suprapună sau să se găsească la adâncime mică (Fig. 9). Dacă ținem cont de recenta descoperire a porții de nord și de drumul care pornea de la *Carsium*, pe *limes*, atunci toate mormintele care au fost identificate până acum pe suprafața orașului actual făceau parte, după toate probabilitățile, dintr-o întinsă necropolă dispusă de-a lungul căilor de acces în cetate. Numai săpăturile în spațiul dintre cele două grupuri mari de morminte (considerate acum necropole distincte) vor lămuri această problemă.

2 I. *Necropola bizantină timpurie* din partea de est a cetății. A fost identificată cu prilejul începerii cercetării așezării neolitice. Au fost scoase la lumină, la începutul cercetărilor din anul 1985, mai multe morminte fără inventar⁶⁷. Instalarea unei conducte de ape menajere pe strada Fundătura Dunării, în anul 1996, a scos la lumină resturile mai multor schelete umane (11 morminte identificate în profilul șanțului lung de cca. 80 m) unele cu inventar, ce au făcut parte din aceeași necropolă. Limitele acesteia sunt probabil între str. Gh.Doja – Grădinilor – Danubiu. Este posibil însă ca necropola să se întindă mai mult spre nord.

3. *Necropola de epoca bronzului* din Dealul Belciug (Fig. 10/1) a fost identificată în anul 1960. De aici s-au adunat mai multe schelete parțial distruse și vase din ceramică din prima jumătate a epocii bronzului, cu aspect legat de culturile de stepă din nordul Mării Negre⁶⁸. Prezența necropolei sugerează și o așezare despre care nu se știe absolut nimic, dar care probabil se află nu foarte departe. Încă se disting, la 20 m de fortificație, pe stânga spre Dunăre, urmele vechilor săpături.

⁶⁴ NICOLAE 1994, nr. 8, Pl. IV, 1 A,B.

⁶⁵ MORINTZ, ȘERBĂNESCU 1974, p. 51 și fig. 6, 1-2.

⁶⁶ Inițial, de la MNIR București, a venit Adrian Bătrâna, ulterior cercetarea fiind efectuată de MINA Constanța, prin Puiu Hașotti și Actuan Murat, colectiv la care ne-am alăturat și noi. Rezultatele sunt inedite.

⁶⁷ Informație de la Dragomir Popovici, responsabilul șantierului, pentru care îi mulțumim și pe această cale.

⁶⁸ MORINTZ, ȘERBĂNESCU 1974, p. 49, 51.

4. *Necropola hallstattiană* din Dealul Belciug este atestată de o ceașcă cu toarta supraînălțată descoperită în aceleași împrejurări cu vasele de epoca bronzului menționate mai sus⁶⁹. După 1990 un întreprinzător a intervenit în partea dinspre Dunăre cu mijloace mecanice terasând întreaga zonă.

5. *Necropola La Tène* din zona „Abator”, spre capătul de vest al str. Viilor. Se identifică printr-un vas tip „crater”, ce provine din interiorul unui mormânt⁷⁰. Nu s-au mai semnalat alte morminte în zonă și nici urme ale așezării, aflată probabil prin apropiere.

6. *Necropola „Dridu”* identificată în zona străzii Viitorului. A fost descoperită accidental, în anul 1961, după o ploaie care a scos la lumină opt urne funerare. În anul 1969 a mai fost recuperat un vas din necropolă. Se datează în secolele IX-X⁷¹.

7. *Necropola otomană* (Fig. 10/2). Se află în partea de nord-est a orașului, între șoseaua de centură a zonei industriale, rampa de gunoi a orașului și șoseaua spre Constanța. De aici Gr. Tocilescu a recuperat miliarii publicați la finele secolului al XIX-lea. Intervenții moderne au condus la deranjarea mormintelor în cea mai mare parte.

B. SITURI ARHEOLOGICE ÎN EXTRAVILAN. Acestea se concentrează, de regulă, în câteva zone, pe terasele joase sau mai înalte ale Dunării.

Punctul „La Moară” .

8 A. *Așezarea getică*. Se află la cca. 1 km est de cetate, pe malul Dunării. Din spatele morii vechi, în anul 1963, s-au recuperat mai multe fragmente de vase atribuite, la vremea respectivă, eneoliticului, celei de-a doua vârste a fierului sau mileniului I p. Chr. (vase romane, sarmatice, carpice, ori feudale timpurii)⁷². Începutul lucrărilor pentru construirea Platformei industriale a dat ocazia muzeului din Constanța să facă săpături de salvare și să identifice aici o așezare getică de epocă romană⁷³. Un sondaj în spatele centralei termice actuale a dus la identificarea șanțului de apărare al așezării⁷⁴. Astăzi situl se plasează între Șantierul naval-Romcereal și Dunăre. În iunie 2010 s-a întreprins o cercetare preventivă impusă de executarea unei investiții pe amplasamentul zonei de „utilități” a Platformei industriale, unde în anii 1987-1988 se desfășuraseră ample lucrări de excavații. S-a demonstrat că așezarea a fost, practic, distrusă în timpul lucrărilor industriale vechi. Rămăne de cercetat, la nord de actuala investiție, spațiul dintre așezare și necropola acesteia.

⁶⁹ *Ibidem*, fig. 4, 3.

⁷⁰ IRIMIA 1983, p. 112, Hârșova, A, fig. 11/6.

⁷¹ MORINTZ, ȘERBĂNESCU 1974, p. 51.

⁷² *Ibidem*, p. 53-54.

⁷³ BOUNEGRU, HAȘOTTI, MURAT 1989, p. 273- 293; NICOLAE 1993, p. 227; NICOLAE 2009, 133-175, pentru ceramica getică recuperată în urma excavațiilor.

⁷⁴ Informație de la autorii săpăturii Lia și Adrian Bătrâna. Le mulțumim și de data aceasta.

8 B. *Necropola tumulară*. Se extinde de la est spre nord-est de cetatea romană și la nord de așezarea getică. Tumuli au fost în cea mai mare parte aplatizați din cauza factorilor naturali și antropici. Câțiva sunt încă vizibili⁷⁵ (Fig. 10/3). Un grup de morminte tumulare se află în fața stației Rompetrol. Grupuri de tumuli se găsesc în apropiere de Romcereal și în fața clădirii Judecătorei. Cercetările sistematice din anii 1987-1989 au avut ca obiectiv 6 tumuli⁷⁶. Analiza materialului descoperit a permis ca necropola să fie atribuită așezării din apropiere. Nu suntem siguri dacă ridicăturile de pământ care sunt vizibile pe șoseaua spre Tulcea, la nord de Hârșova, sunt tot construcții funerare. Dacă se confirmă, atunci ele au aparținut unei alte așezări decât cea localizată în punctul „La Moară” și care urmează să fie identificată în viitor.

8 C. *Așezarea de epoca bronzului*. A fost identificată prin fragmentele ceramice descoperite în urma excavațiilor, la mare adâncime, sub așezarea getică. A fost recuperat un vas aproape întreg, care aparține, după toate probabilitățile perioadei de început a epocii bronzului⁷⁷.

9. Punctul „Celea Mică”.

Cercetări de suprafață efectuate în anii 1959-1963, 1969, 1988-1994 și 2002-2004 au permis identificarea unor fragmente ceramice eneolitice, de epoca bronzului și de epoca romană⁷⁸. Extinderea exploatării calcarului la carieră a afectat siturile de pe suprafața dealului Celea Mică. Aici se poate identifica fundația unei mori de vânt care funcționa în prima parte a secolului al XIX-lea.

10. Zona „La Lac”.

Se află la cca. 3 km în amonte, pe malul Dunării (Fig. 10/4). Este de fapt o vale pe care, probabil, intra apa fluviului, când creștea mai mult. Nu este exclus ca aceasta să fie un braț străvechi. Curgerile de pe pantele din împrejurimi au creat două terase aluvionare, unde se dezvoltă mai multe așezări.

10 A. *Așezarea de epoca bronzului* care urcă și pe pantele dealului Celea Mică a fost identificată cu prilejul unor cercetări de teren în anii 1960 și 1969. Se încadrează în aria culturii Coslogeni⁷⁹.

10 B. *Așezarea hallstättiană timpurie*. A fost identificată odată cu cea de epoca bronzului. Aparține culturii Babadag⁸⁰.

10 C. *Construcție de epocă romano-bizantină*. A fost identificată în ruptura primei terase, în anul 1987. Aici ies la lumină capetele a două ziduri din piatră, cu mortar din nisip și var. În împrejurimi sunt răspândite fragmente de țigle și olane, piatră, mortar, și mai rar, fragmente de vase romano-bizantine.

10 D. *Așezarea feudal-timpurie*. Se găsește pe cea de-a doua terasă, la nord de

⁷⁵ CRĂCIUN 2008, II. 1a-f, necropola tumulară pe fotografiile aeriene.

⁷⁶ BUZDUGAN *et alii*, 2000, 425-455.

⁷⁷ Vasul se află în expoziția Muzeului „Carsium” Hârșova.

⁷⁸ NICOLAE, NICOLAE 2004-2005, p. 386-405; CRĂCIUN 2008, II. 19, turnul circular înscris în incintă rectangulară văzut pe o fotografie aeriană pe dealul Celea Mică.

⁷⁹ MORINTZ, ȘERBĂNESCU 1974, p. 54.

⁸⁰ *Ibidem*.

drumul de pământ ce duce la Ghindărești. Aici se întâlnesc și fragmente ceramice de epocă romano-bizantină⁸¹.

11. Zona „*La Rasim*” de pe Dealul Băroi. Se găsește la cca. 2 Km de cetate, spre vest, pe o terasă înaltă a Dunării, de unde se poate urmări cel mai bine vadul de trecere spre gurile Ialomiței. Acesta este motivul pentru care a fost folosit ca punct de control pentru întreaga zonă, în toate timpurile. Din nefericire, în anii '70, dealul a fost supus unor ample operațiuni de terasare mecanică și împădurire care nu au ținut cont de monumentele de aici⁸². Unele se disting greu cu ochiul liber, însă pe ortofotoplan restul construcțiilor încă se mai văd (Fig. 10/5).

11 A. *Necropola La Tène*. Este identificată printr-o urnă de incinerare și mai multe fragmente descoperite în anul 1978, la adâncimea de peste 2 m, în terasă⁸³.

11 B. *Așezarea hallstattiană*. A fost descoperită în anul 1960 cu ocazia decopertării stâncii în vederea extinderii exploatării de piatră. Sondajele efectuate de muzeul din Constanța au identificat așezarea și șanțul de apărare al acesteia⁸⁴.

11 C. *Necropola hallstattiană* a așezării a fost descoperită în 1960, la 200-300 m spre sud-est. În anul 1993 Institutul de Arheologie din Iași și-a manifestat intenția de a demara activitatea de cercetare a așezării și necropolei. Din nefericire, întreaga zonă a fost lotizată și atribuită în proprietate locuitorilor orașului care au plantat aici viță de vie sau pomi fructiferi, fapt ce a dus la abandonarea proiectului.

11 D. În spațiul dintre cele două tabii, cu prilejul unor periegeze organizate de noi în anii 1985-1990, s-au adunat fragmente de vase din ceramică, care atestă o așezare romano-bizantină⁸⁵.

11 E. *Fortificațiile otomane din pământ (tabii)*. Pe Dealul Băroi, pe partea stângă de la ieșirea din oraș spre vest, se află două tabii monumentale. Una este vizibilă de pe DN 2 A⁸⁶. Pe partea dreaptă se mai află urmele unor forturi care sunt greu de identificat acum (Fig. 10/5).

Pe panta de sud-est a dealului Băroi, spre oraș, se găsesc fragmente ceramice eneolitice.

12. SITURI INCERTE ATESTATE PRIN DESCOPERIRI IZOLATE

12 A. *Villa rustica* (incertă) atestată prin cercetări de teren la cca. 1 km NV de cetate⁸⁷.

⁸¹ Observații mai vechi făcute de Done Șerbănescu, dar și mai târzii, de noi, împreună cu cercetători de la MNIR București (Dragomir Popovici, Radian Andreescu, †Alexandra Bolomey, Lia și Adrian Bătrâna, Costache Buzdugan).

⁸² În timpul lucrărilor efectuate de Ocolul Silvic Hârșova tabiile au fost împădurite. Astăzi se vede numai cea mai mare de pe marginea terasei. După 1990 întreaga zonă a fost dată în proprietate și cultivată cu vița de vie și pomi fructiferi. Practic niciun sit de pe înălțime nu mai poate fi cercetat.

⁸³ IRIMIA 1983, fig. 11 nr. 7 și 13 nr. 11, 12 ; p. 112, 114.

⁸⁴ MORINTZ, ȘERBĂNESCU 1947, p. 47, 49.

⁸⁵ Pe înălțime a fost identificat cu ajutorul fotografiilor aeriene un turn de formă pătrată (*turris*), vezi CRĂCIUN 2008, p. 61.

⁸⁶ MICLEA 1978, „Hârșova”.

⁸⁷ NICOLAE 1995-1996, p. 139.

12 B. *Villa rustica* (incertă) se identifică la cca 6-7 km NE de cetate (pe șoseaua spre Constanța, în spatele Stației de Transformare RENEL, spre nord). De aici s-a recuperat, de la suprafața solului, o monedă din secolul al IV-lea. Sunt și urme sporadice de fragmente ceramice și o ridicătură de pământ pe care poate fi un mormânt⁸⁸.

12 C. *Necropola medievală* din partea de sud a străzilor Vântului și Ardealului. Cu prilejul construirii Platformei industriale în 1987 au fost identificate morminte de secolele XVII-XVIII. Prin anii 1993-1994, instalarea unei conducte de apă potabilă, în zonă, pe strada Oborului, la casa Moroianu, a scos la suprafață mai multe schelete umane. S-a putut dovedi că aparțineau unor gropi comune din primul război mondial.

12 D. *Așezare medievală*. În spatele fostei Fabrici „Energia” (mai târziu Comet SA) a fost identificată în anul 1987, cu ocazia cercetărilor din necropola romano-bizantină, când s-a descoperit și o locuință semiîngropată.

13. SITURI ATESTATE PRIN FOTOGRAFII AERIENE

Interpretarea recentă a unor fotografii aeriene, executate în anii 1953, 1959, 1960, 1968-1969, 1977, 1990, 2003-2004, a identificat în împrejurimile orașului câteva situri de mare valoare istorică ce vor trebui confirmate și din punct de vedere arheologic prin viitoare cercetări.

13 A. *Drumurile de epocă romană și romano-bizantină* care porneau de la *Carsium* și mergeau pe *limes*, spre *Cius* sau *Capidava*, vizibile pe direcția comunei Ciobanu ori la nord de dealul Celea Mică și zona „La Lac”; drumurile asigurau legătura cu centrele urbane de pe litoralul vest-pontic. Se semnalează și existența unor mici fortificații din categoria *turres*. Unele rute se intersectează cu drumurile medievale și cu șoselele actuale Hârșova-Tulcea și Hârșova-Constanța⁸⁹.

Este posibil ca întâmplător sau cu prilejul săpăturilor arheologice să apară și alte situri pe suprafața localității, necunoscute încă. După cum, tot așa de posibil este ca unele din cele prezentate mai sus, aflate într-un stadiu avansat de degradare din cauze antropice ori naturale, lipsite de protecție, să dispară cu trecerea timpului.

Prezentarea noastră este destinată atât autorităților locale care ar trebui să țină seama de moștenirea istorică în proiectarea viitoarei dezvoltări economice în care turismul cultural-istoric sperăm să ocupe un loc pe măsura monumentelor; instituțiilor specializate care se ocupă de gestionarea patrimoniului istoric și arheologic și alcătuirea RAN, cât și specialiștilor ce pot fi interesați de anumite situri și zone arheologice.

BIBLIOGRAFIE

ALEXANDRESCU 2008 - Cristina Alexandrescu, *Bilder einer Ausstellung: Dokumente über das erste Museum in Hârșova*, RESEE 46 (2008), 1-4, p. 305-318.

⁸⁸ Piesa ne-a fost dată în anul 1997 de Mareș Georgiana, elevă în clasa a X-a C la Liceul „Ioan Cotovu”. A fost găsită de tatăl ei între Ferma fostului IAS și șoseaua care duce în satul Miorița.

⁸⁹ CRĂCIUN 2008, p. 57-60.

ARICESCU 1971 - Andrei Aricescu, *Noi date despre cetatea de la Hârșova*, Pontica 4 (1971), p. 351-368.

ARICESCU 1977 - Andrei Aricescu, *Armata în Dobrogea romană*, București.

BARNEA 1991 - Alexandru Barnea, *Municipium Noviodunum*, Peuce 10 (1991), p. 81-84.

BĂRBULESCU 1975 - Aurelia Bărbulescu, *Stratigrafia jurasicului din vestul Dobrogei centrale*, București.

BOCA 1968 - Mihai Boca, *Dobrogea veche în stampe și gravuri (1826-1882)*, Pontice 1 (1968), p. 455-507.

BOUNEGREU, HAȘOTTI, MURAT 1993 - Octavian Bounegru, Puiu Hașotti, Actuan Murat, *Așezarea daco-romană de la Hârșova și unele aspecte ale romanizării în Dobrogea*, SCIVA 40 (1993), 3, p. 273-293.

BRĂTULESCU 1940 - Victor Brătulescu, *Cetatea Hârșova în legătură cu Dobrogea și cu ținuturile înconjurătoare*, BCMI 33 (1940), 105, p. 3-24.

BUJOR 1954 - Expectatus Bujor, *Note epigrafice*, SCIV 5 (1954), 3-4, p. 603-607.

BUZDUGAN et alii 2000 - Constantin Buzdugan, Dragomir Popovici, Lia Bătrâna, Adrian Bătrâna, Actuan Murat, *Cercetări preliminare în necropola tumulară de la Hârșova*, jud. Constanța, CA 11(2000), p. 425-455.

CANTACUZINO 1992 - Gh. I. Cantacuzino, *Cercetări arheologice la fortificațiile de la Hârșova*, BCMI 3(1992), p. 58-67.

Cartea de aur - Muzeul Regional și Biblioteca din Hârșova, *Cartea de aur, 1904-1916; 1926-1947*, Muzeul „Carsium” Hârșova.

CHIRIAC et alii 1998 - C. Chiriac, C. Nicolae, G.Talmațchi, *Noutăți epigrafice de epocă romană la Carsium (Hârșova, jud. Constanța)*, Pontica 31(1998), p. 139-162.

CHIRIAC et alii 1999 - C. Chiriac, S. Grămăticu, G.Talmațchi, C. Nicolae, *Noi descoperiri monetare la Carsium (Hârșova, jud. Constanța)*, Pontica 32 (1999), p. 317-342.

CONDURACHI 1967 - Emil Condurachi, *Neue Probleme und Ergebnisse der Forschung in Scythia Minor*, SMR (1967), p. 126-174.

Contract 2715/1987 - Muzeul de Istorie al R.S.România, *Studiul: Mărturii de cultură materială din zona afectată de construirea obiectivului „Trăgătoria de oțel tare și secția de cabluri de oțel” de pe platforma industrială Hârșova*, manuscris, Bucuresti (1987).

COVACEF 1995 - Z. Covacef, *Pionieri ai culturii românești în Dobrogea*, Ioan Cotovu și Vasile Cotovu, AnDob I (1995), p. 127-134.

CRĂCIUN 2008 - Cristina Crăciun, *Studiu preliminar privind topografia sitului Carsium (sec.I-VI d. Chr.)*, BCMI 19 (2008), 1-2, p. 53-80.

DAMIAN 1997 - Oana Damian, Paul Damian, *Date preliminare despre un edificiu romano-bizantin descoperit la Hârșova (campaniile 1990-1992)*, CA 10 (1997), p. 231-238.

DESSE-BERSET, RADU 2006 - Natalie Desse-Berset, Valentin Radu, *Les premiers pecheurs d’Hârșova (Dobrogea, Roumanie)*, CA 13 (2006), p. 393-407.

DID III - Ion Barnea, Ștefan Ștefănescu, *Din istoria Dobrogei*, vol. III, București, 1971.

FLORESCU 1943 - Grigore Florescu, *Raport asupra activității arheologice dela Hârșova în 1943*, ACMI 1946 (1943), p. 179-180.

GALBENU 1962 - Doina Galbenu, *Așezarea neolitică de la Hârșova*, SCIV 13 (1962), p. 285-306.

GALBENU 1963 - Doina Galbenu, *Neoliticeskaja masterskaja dlja obrabotki ukrașceniji v Hârșove*, Dačia N.S. 7 (1963), p. 501-510.

HAITĂ, RADU 2003 - Constantin Haită, Valentin Radu, *Les zones de rejets ménajeres de la culture Gumelnita, temoins dans l’évolution chrono-stratigraphiques des tells. Étude micro-morphologique et archaeo-ichtyologique sur le tell d’Hârșova (dép. Constanta)*, CA 12 (2003), p. 389-401.

HAȘOTTI, POPOVICI, RIALLAND 1993 - Puiu Hașotti, Dragomir Popovici, Yannick Rialland, *Les pecheurs du Bas-Danube du V^e au III^e millénaire*, Archaeologia, France, 294, p. 20-31.

- HAȘOTTI 1997 - Puiu Hașotti, *Epoca neolitică în Dobrogea*, Constanța.
- IONESCU 1904 - Căpitan D.M.Ionescu, *Dobrogea în pragul veacului al XX-lea*, București.
- IRIMIA 1983 - Mihai Irimia, *Date noi privind necropolele din Dobrogea în a doua epocă a fierului*, *Pontica* 16 (1983), p. 69-184.
- MICLEA 1978 - Ion Miclea, *Dobrogea, Album*, București.
- MORINTZ, ȘERBĂNESCU 1974 - Sebastian Morintz, Done Șerbănescu, *Cercetări la Hârșova și împrejurimi*, *SCIV* 25 (1974), 1, p. 47-69.
- NICOLAE, NICOLAE 1991 - Victorița Nicolae, Constantin Nicolae, *O tegulă ștampilată descoperită la Carsium*, *SCIVA* 42 (1991), 1-2, p. 79-80.
- NICOLAE 1993 - Constantin Nicolae, *Despre topografia anticului Carsium*, *Pontica* 26 (1993), p. 215-229.
- NICOLAE 1994 - Constantin Nicolae, *Câteva opaițe descoperite la Carsium*, *Pontica* 27 (1994), p. 199-207.
- NICOLAE 1995-1996 - Constantin Nicolae, *Descoperiri de epocă romană și bizantină la Carsium*, *Pontica* 29-29 (1995-1996), p. 135-160.
- NICOLAE, NICOLAE 2004-2005 - Constantin Nicolae, Vlad Nicolae, *Cercetări arheologice în împrejurimile orașului Hârșova, punctul „Celea Mică”*, *Pontica* 37-38 (2004-2005), p. 386-405.
- NICOLAE, BĂNOIU, NICOLAE 2008 - Constantin Nicolae, Daniela Bănoiu, Vlad Nicolae, *Aspecte noi privind topografia cetății de la Hârșova (jud. Constanța)*, *Pontica* 41 (2008), p. 313-343.
- NICOLAE 2009 - Constantin Nicolae, *Ceramica getică din așezarea de la Hârșova, „La Moară”(jud. Constanța) aflată în expoziția Muzeulu „Carsium” Hârșova*, *Pontica* 42 (2009), p. 133-175.
- PANAIT *et alii* 1995-1996 - Panait I. Panait, A. Rădulescu, A. Ștefănescu, D. Flaut, *Cercetările arheologice de la Cetatea Hârșova, campania 1995*, *Pontica* 28-29 (1995-1996), p. 121-134.
- PÂRVAN 1913 - Vasile Pârvan, *Descoperiri nouă în Scythia Minor*, *AARMSI* 35 (1923), p. 478-491.
- PÂRVAN 1924 - Vasile Pârvan, *Municipium Aurelium Durostorum*, *Revista di Filologia e d'Istruzione Classica*, 2 (1924), Fascic. III, Torino, p. 307-340.
- POLONIC - Pamfil Polonic, *Manuscise, Cercetările de la Hârșova până la Ostrov(Silistra)*, *Caiet* 12, p. 1-2, Biblioteca Academiei.
- POPOVICI, HAȘOTTI 1988-1989 - Dragomir Popovici, Puiu Hașotti, *Contributions about the Synchronism of Cernavoda I Culture*, *Pontica* 21-22 (1988-1989), p. 291-297.
- POPOVICI *et alii* 1992 - D. Popovici, P. Hașotti, D. Galbenu, C. Nicolae, *Cercetările arheologice din tell-ul de la Hârșova, jud. Constanța, 1988*, *CA* 9 (1992), p. 8-12.
- POPOVICI, RIALLAND 1996 - Dragomir Popovici, Yannick Rialland, *Viața pe malul Dunării acum 6500 ani*, *Catalog expoziție, București-Paris*.
- POPOVICI *et alii* 1998-2000 - Dragomir Popovici, Bernard Randoin, Yannick Rialland, Valentina Voinea, Florin Vlad, Cătălin Bem, Carmen Bem, Gianina Haită, *Les recherches archéologiques du tell de Hârșova (dép. de Constantza)*, *CA* 11 (1998-2000), p. 13-123.
- RANDOIN, POPOVICI, RIALLAND 1998-2000 - Bernard Randoin, Dragomir Popovici, Rialland Yannick, *Metoda de săpătură și înregistrarea datelor stratigrafice într-un sit pluristratificat: tell-ul neo-eneolitic de la Hârșova*, *CA* 11 (1998-2000), 1, p. 199-230.
- SIMIONESCU 1909 - I. Simionescu, *Stratele dintre Hârșova și Boasgic*, *Analele Institutului de Geologie*, 8 (1909).
- TOCILESCU 1884 - Grigore Tocilescu, *Archaeologisch-Epigraphische Mitteilungen aus Österreich- Ungarien*, *Vien*, nr. 8 (1884), p. 64, nr. 130-133.



Fig. 1 - Descoperirile arheologice menționate în text.



Fig. 2 – Imagini din timpul săpăturilor arheologice de la Carsium anul 1939 (Arhiva INMI).

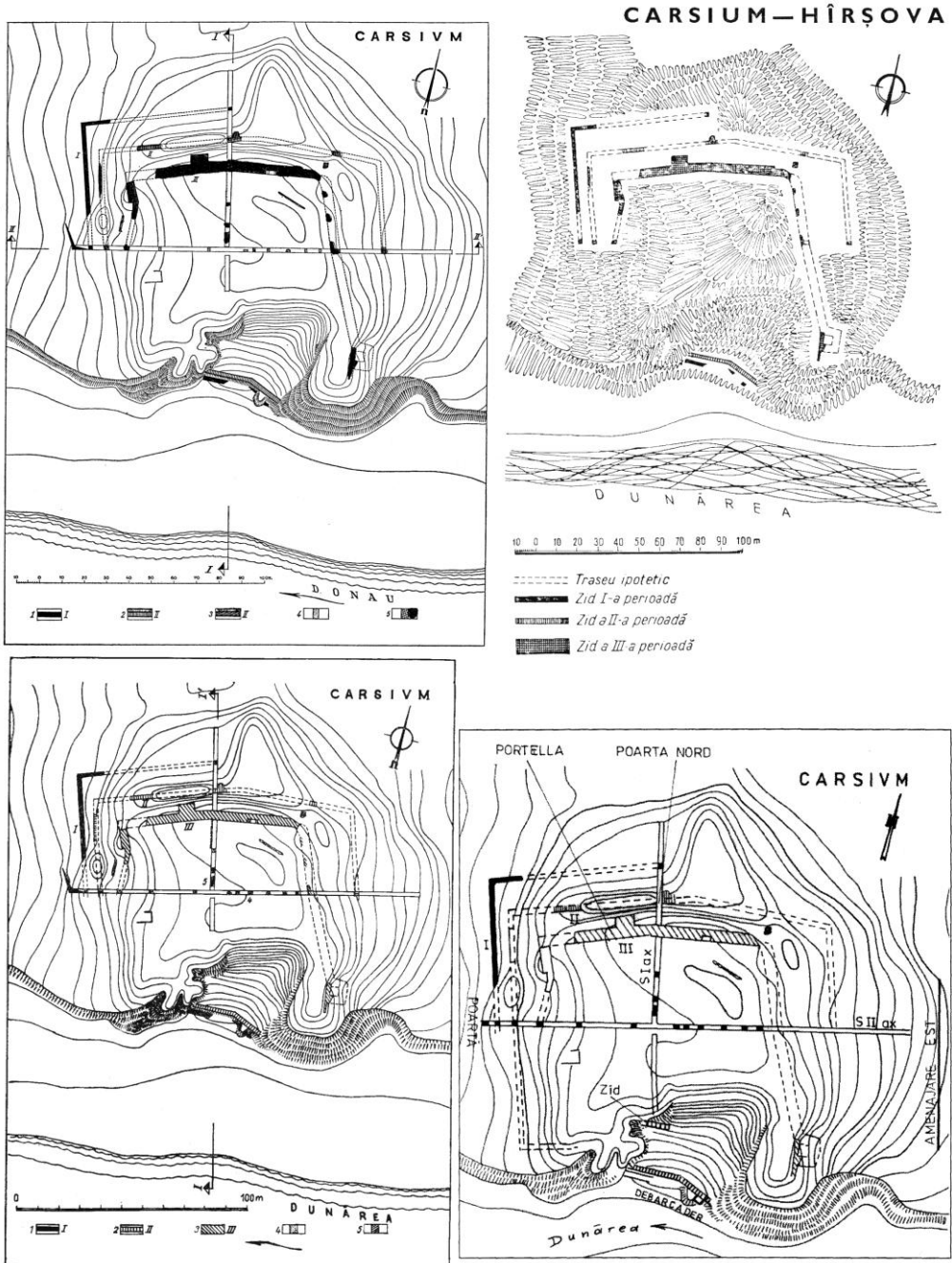


Fig. 3 – Planul cetății Carsium după E. Condurachi (1), R. Floresu (2), DID II (3), P. I. Panait (4).



Fig. 4 – Sectoarele șantierului de la cetatea *Carsium*.



1



2



3



4



5



6

Fig. 5 – Descoperiri din sectorul *incinte vest*.



1



2



3



4



5

Fig. 6 – Descoperiri din sectorul *incinte nord*.

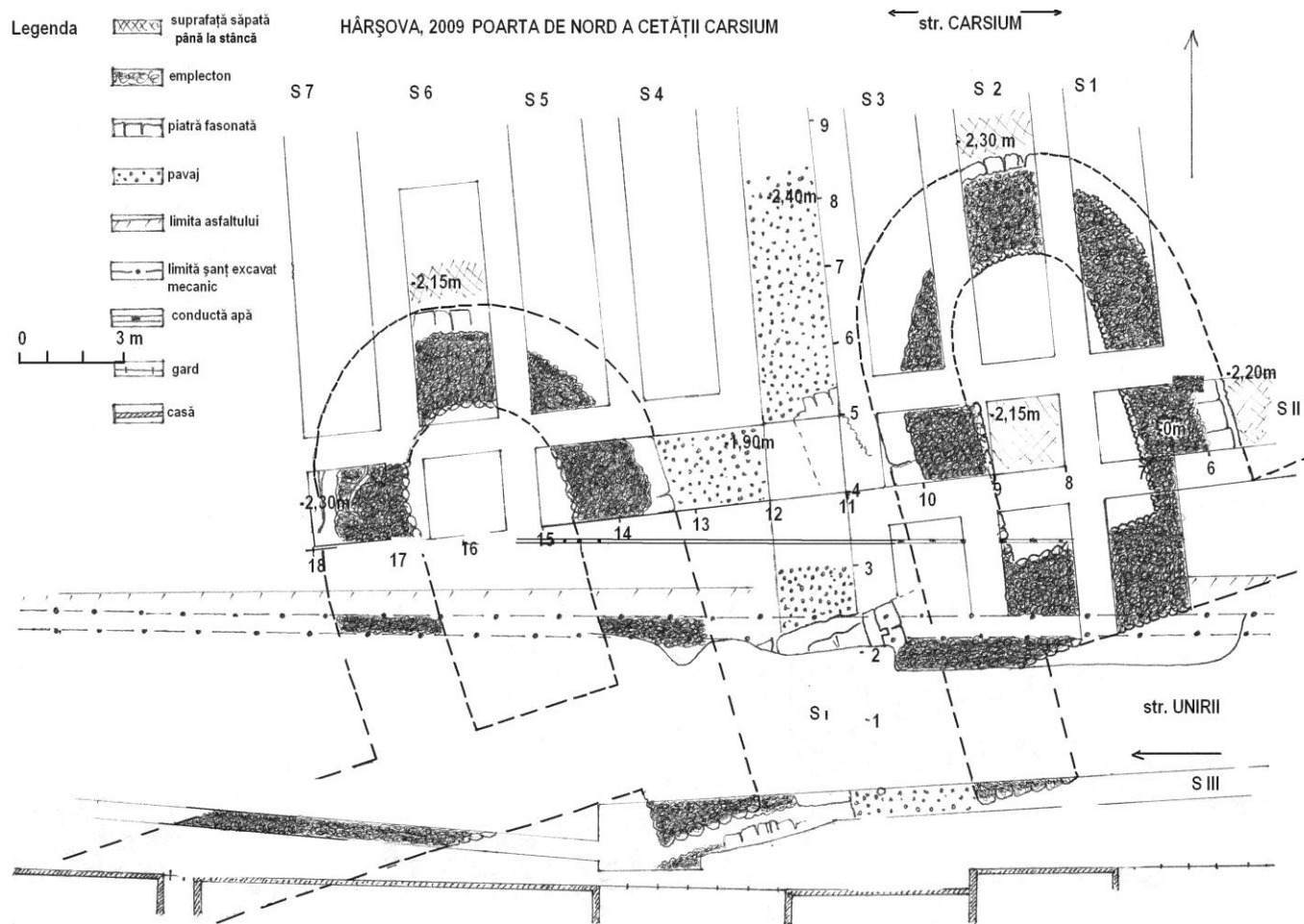
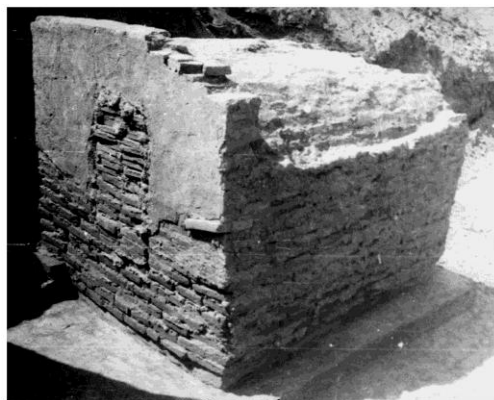


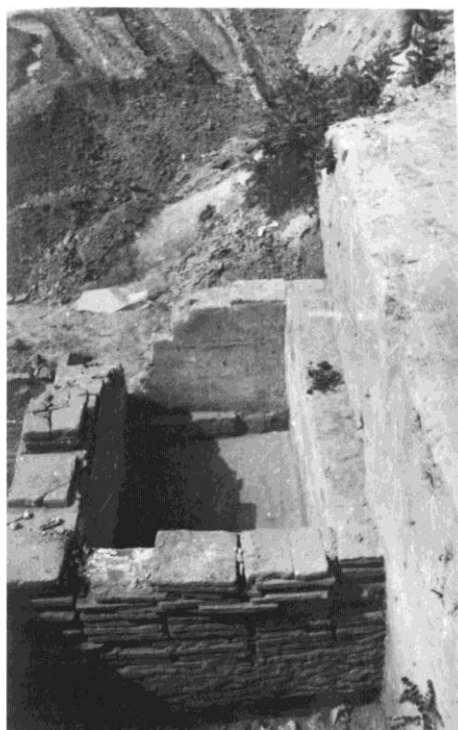
Fig. 7 – Poarta de nord a cetății romano-bizantine Carsium (desen preliminar).



1



2



3

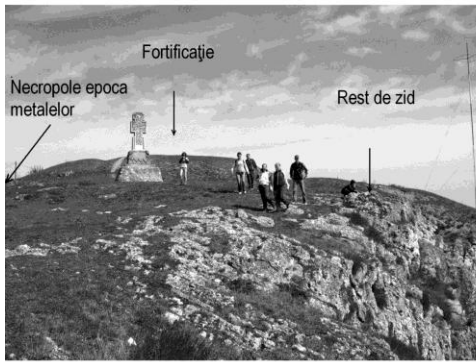


4

Fig. 8 – Morminte zidite descoperite în necropola romano-bizantină I de la Carsium (1 - cu trei defuncți; 2,3,4 – cu câte un defunct; 2 - jefuit din antichitate; 3 – spart în colțul din stânga, sus; 1 și 2 au fost scoase din aria lucrărilor și depuse pe str. Carsium, pe turnul de NE al cetății, în toamna anului 1987; din 2 s-a sustras toată cărămida; 3,4 au fost distruse de lucrările industriale).



Fig. 9 – Morminte din necropola romană II.



1



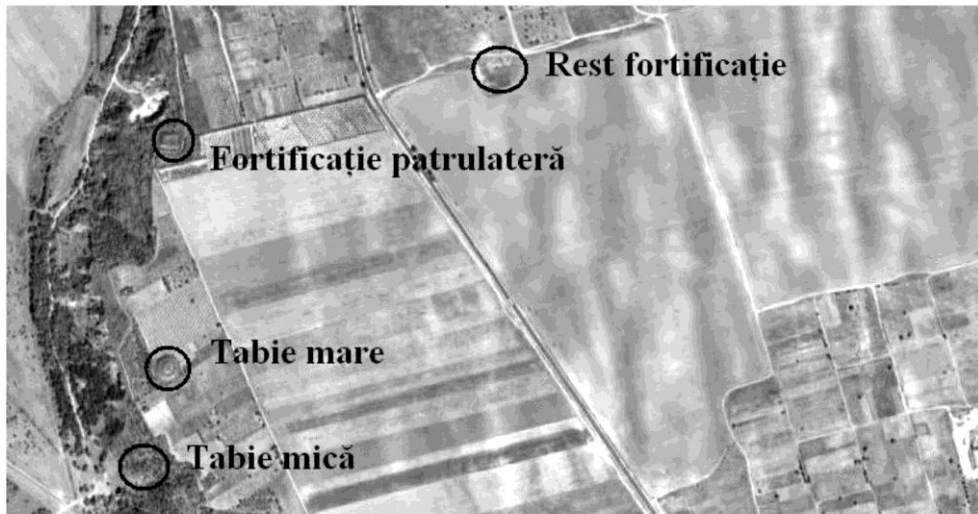
2



3



4



5

Fig. 10 – Zone de interes arheologic: 1, 2 – Dealul Belciug; 3 – necropola tumulară; 4 – zona „La lac”; 5- ortofotoplan.