

EL. ZAVATIN-COMAN

UN MORMÎNT ELENISTIC CU KALPIDĂ DE LA MANGALIA

În vara anului 1970, în zona extra-muros a cetății Callatis, a fost descoperit întâmplător un mormînt grecesc avînd ca urnă funerară o kalpidă¹. Descoperirea se datorește unor lucrări de nivelare a terenului, în stînga șoselei spre Albești, în imediata vecinătate a unei necropole callatiene de sec. IV e.n. Partea superioară a mormîntului a fost distrusă de un buldozer, a cărui lamă a scos la suprafață un vas de bronz și un unguentariu.

Pentru cercetarea sistematică a descoperirii fortuite am trecut la degajarea pămîntului aflat în zona de găsire a vasului și la deschiderea unei case cu laturile de 2/3 m, prin care s-a clarificat noua descoperire. Este vorba de un mormînt a cărei parte superioară nederanjată se afla, cu aproximație, la 0,40—0,50 m adîncime de la suprafața solului.

Construcția funerară găsită (fig. 1) este formată dintr-un bloc de calcar de formă paralelipipedică, în care s-a cioplit în negativ forma urnei funerare de bronz. Blocul, abia fasonat la exterior, are lungimea muchiilor de 0,55—0,60 m și înălțimea de 0,42 m. Scobitura de formă ovoidală, care reproduce în negativ forma urnei, este realizată cu o grijă deosebită, avînd pe marginea sa chiar și lăcașurile pentru cele două anse orizontale ale kalpidei. În afară de scobitura ovoidală care se plasează în mijloc, pe fața superioară a blocului, apar pe muchiile de sus patru tăieturi în care, inițial, se aflau crampoane de fier fixate cu plumb. Dintre aceste patru crampoane, unul a rămas fixat în lăcașul său, iar trei au fost smulse de buldozer și recuperate ulterior.

Din pămîntul aflat în jurul cistei de calcar au fost colectate 34 discuri de ceramică, cu un diametru de 0,02 m, avînd imprimată pe una

¹ După Erika Diehl, *Die hydria, Formgeschichte und Verwendung im Kult des Altertums*, Mainz, 1964, p. 1 și p. 30, putem preciza că vasul nostru nu este o hydrie propriu-zisă, ci o variantă denumită „Kalpis“, o formă relativ nouă a hydriei.

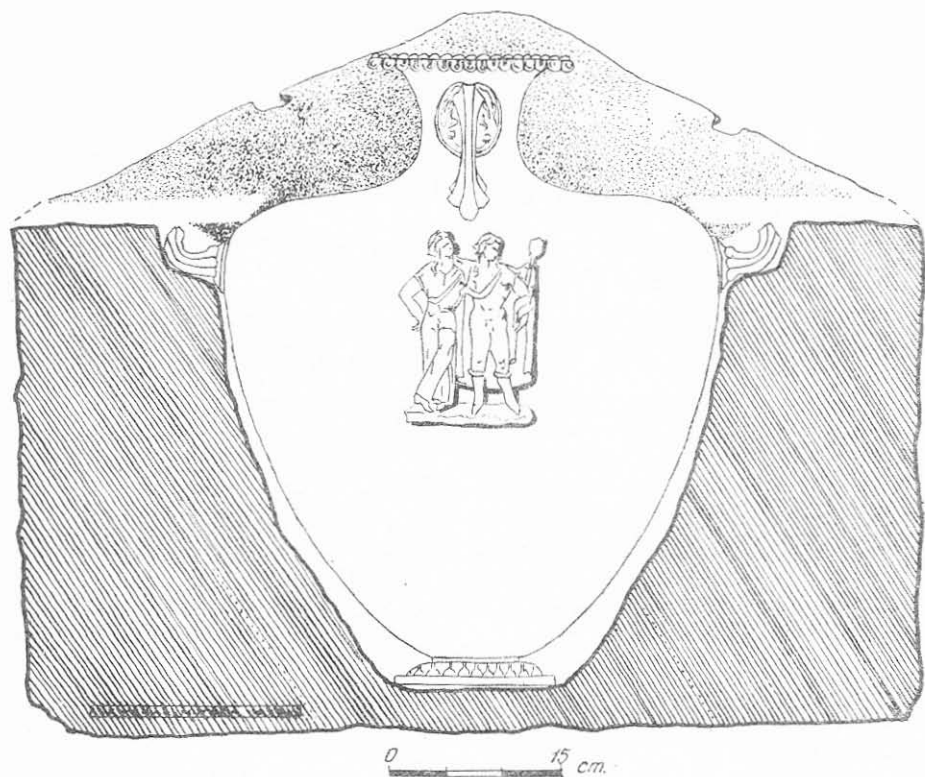


Fig. 1. Construcția funerară cu kalpidă.

din fețe chipul Meduzei de tip „gorgonéion — frumos“ acoperit cu foiță de aur. Reversul, ușor bombat, este străpuns de două mici orificii. Au fost colectate peste 230 perle rotunde, 25 perle conice din ceramică aurită, împreună cu un număr tot atât de mare de sîrmulițe de bronz și fragmente dintr-o ramă de plumb. (fig. 2). Aceste elemente provin desigur de la o coroniță funerară cu ramă de plumb, de care erau prinse discurile cu chipul Meduzei și, între ele, mănunchiuri de sîrmulițe cu perle în capăt.

Împreună cu vasul de bronz s-a găsit un mic unguentariu ceramic cu gîtul spart, înalt de 0,08 m și cu diametrul de 0,05 m. Are corpul de formă ovoidală, gîtul înalt ușor umflat sub buză și fundul mic, plat, de formă inelară. Este lucrat din argilă uniform arsă, de culoare roz-deschis, cu fine granule de mică în compoziția pastei. (fig. 3).

În interiorul kalpidei s-au găsit oase umane calcinate, cu urme de oxid de cupru, ceea ce demonstrează, în afara inventarului caracteristic, destinația ei de urnă funerară.

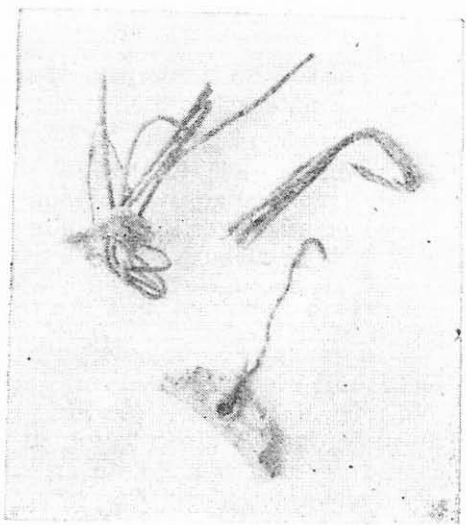
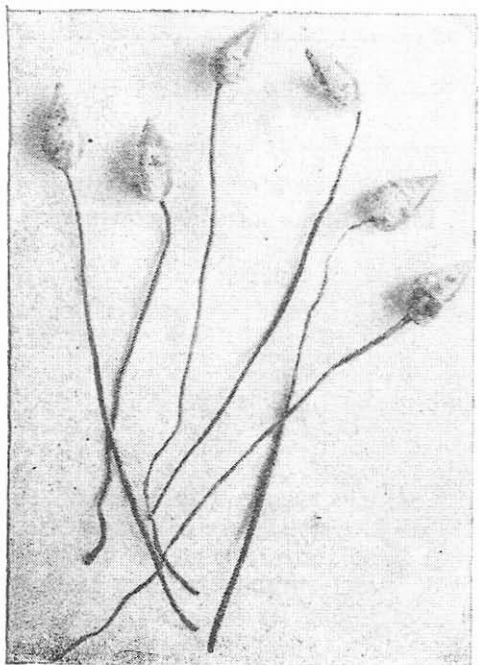
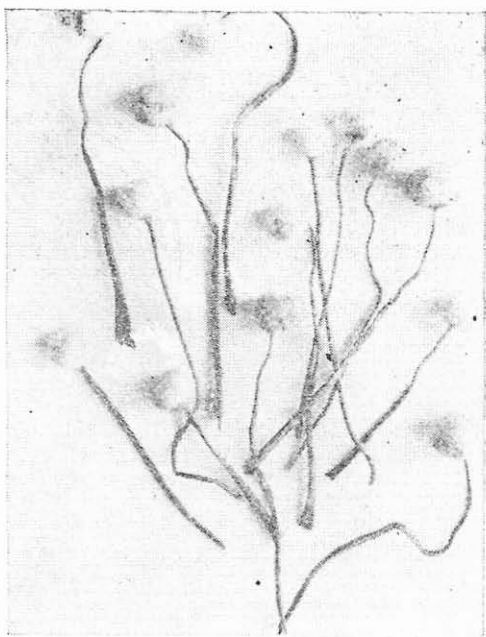
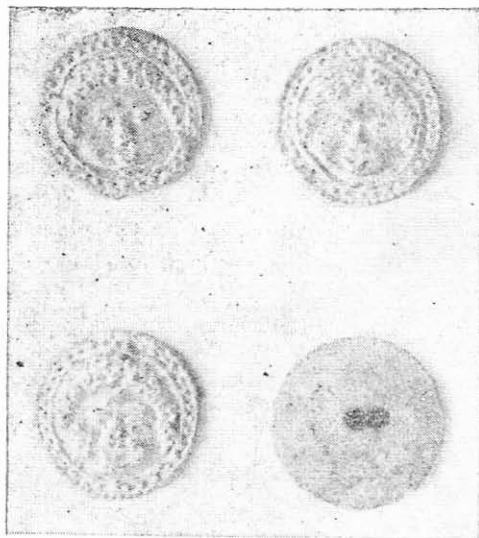


Fig. 2. Elemente componente ale coroniței funerare.

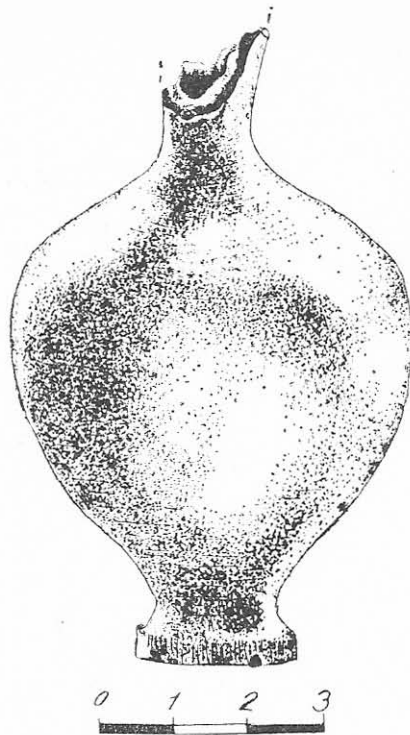


Fig. 3. Mic unguentariu ceramic.

Kalpida de bronz (fig. 4) s-a găsit într-o bună stare de conservare. Ea are următoarele dimensiuni :

Î = 0,52 m ;

D. max. = 0,345 m ;

D. max. cu anse = 0,415 m ;

D. max. al gurii = 0,178 m ;

Î. de la curbura max. a umărului la buză = 0,138 m ;

Î. piciorului = 0,045 m ;

D. max. al piciorului = 0,145 m.

Vasul are corpul ovoidal, umărul puternic arcuit, gîtul concav, cu buza mult evazată. O nervură, mărginită de alte două cercuri concentrice mai mici, delimitează interiorul gurii de colanul buzei, ornat cu un șirag de perle, iar marginea buzei, cu un șir de ove terminale în care au fost încastrate mici plăcuțe de argint dreptunghiulare de 9/2 mm.

Piciorul vasului, (fig. 5) curbat puternic în afară, în formă de „S“, este împodobit cu un motiv vegetal format din două rînduri de flori stilizate, despărțite de un șir de frunze de lotus. Florile primului rînd domină decorul și au pistilul înlocuit cu mici plăcuțe de argint alungite.



Fig. 4. Kalpida cu relief narativ folosită ca urnă funerară.



Fig. 5. Motive decorative cu flori și frunze de lotus stilizate.

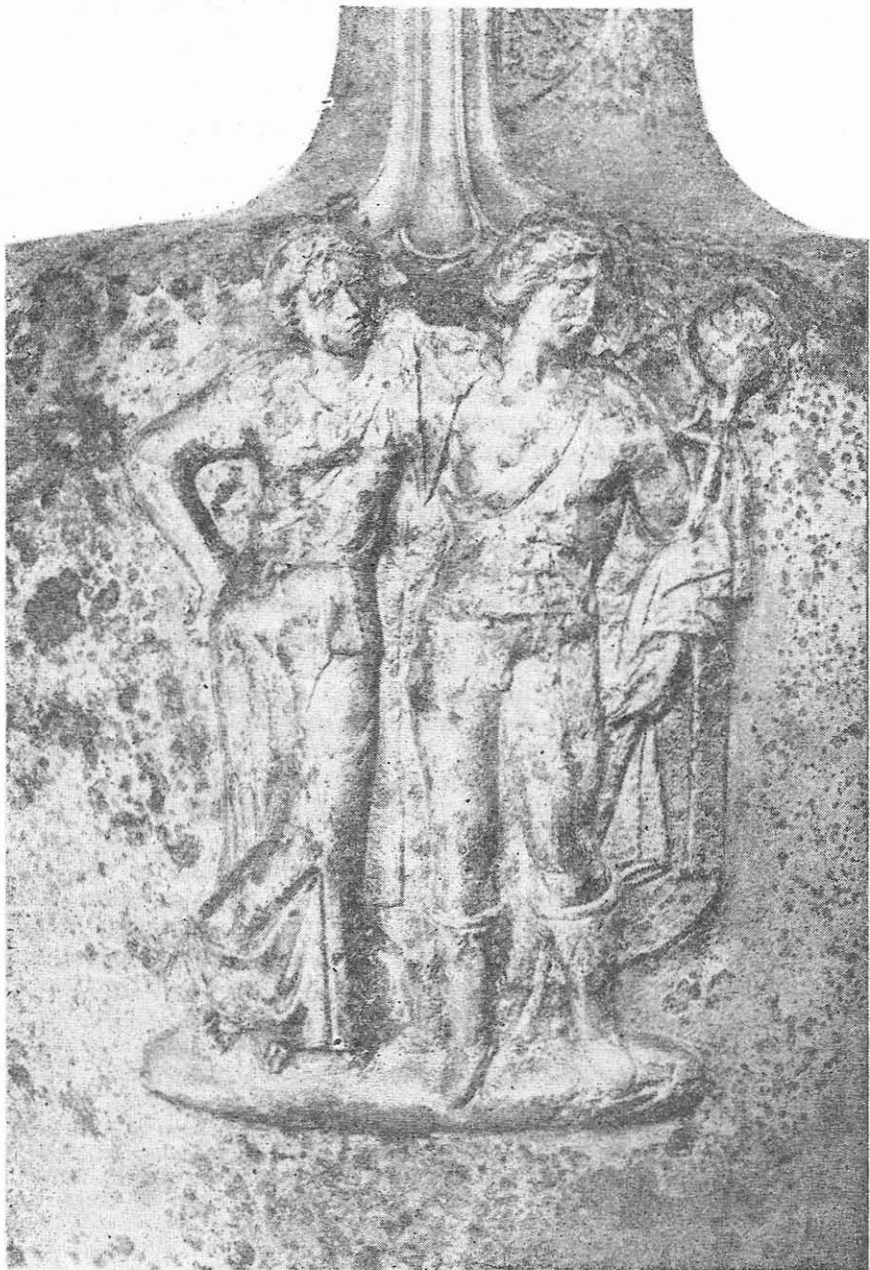


Fig. 6. Relieful narativ reprezentind pe Dionysos cu Ariadna.

Cele două anse orizontale, dispuse simetric imediat sub umărul vasului, sînt decorate cu caneluri terminate în lobi și fixate fiecare pe două atașe plate, sub formă de discuri, cu diametrul de 0,057 m. Ornamentul lor constă în frunze și flori de lotus.

Mînerul vertical, de dimensiuni mai mari, este decorat cu același fel de caneluri, terminate la cele două capete cu un frumos ornament de floare și frunze de acant stilizate.

Sub ansa verticală apare o scenă cu personajele mitologice Dionysos-Ariadna (fig. 6). Relieful, lucrat cu acuratețe și cu mult simț artistic, redă personajele într-o ținută degajată și grațioasă. Zeul este așezat în partea stîngă a reliefului, îmbrăcat cu nebrida, mantia este aruncată pe umeri și înfășurată pe mîna stîngă, iar în picioare poartă cizmulițe. Are capul ușor înclinat spre umărul stîng și privește spre tyrsul înalt, împodobit cu panglici. Cu mîna dreaptă cuprinde umerii Ariadnei, care privește în aceeași direcție, cu mîna stîngă pe șold. Poartă un hymation lesbic care-i acoperă picioarele desculțe, iar pe deasupra un chiton strîns în talie cu o cingătoare.

Deși mormîntul nu a fost descoperit „in situ“, unele observații și analogii ne-au condus la cîteva concluzii și reconstituiri interesante.

Astfel, crampoanele de fier cît și poziția lor ne determină să susținem existența unui capac de calcar², care acoperea partea superioară a vasului și ale cărui margini întîlneau muchiile de jos ale blocului paralelipipedic de calcar, închizîndu-l ermetic. Condiții asemănătoare de protejare a kalpidei funerare le găsim la un mormînt descoperit la Samos³; acesta este format din două blocuri de piatră fixate cu clame de plumb. De asemeni, alte două morminte în cuburi de piatră, datate în aceeași perioadă cu mormîntul în discuție, sînt cunoscute la Siracuză⁴ și Pharsalos⁵. N-ar fi exclus ca, asemeni construcțiilor funerare citate, capacul dispărut să aibă o formă paralelipipedică, mai puțin înaltă decît blocul de calcar recuperat.

Coronițe funerare, asemănătoare celei reconstituite de noi, au fost găsite în numeroase descoperiri de acest gen. În mormîntul de la Rhodos⁶, cu o kalpidă de bronz identică cu cea descoperită la Mangalia, se aflau depuse o coroană de lauri aurită și perle de ceramică aurite. Într-un mormînt din Kersones⁷ apar frunze mici de aur cu gorgonéion; pe umerii kalpidei din Rhodos⁸ se afla o diademă cu fructe de ceramică aurită, iar în mormîntul de la Odessos⁹ gorgonéia și sîrmulițe aurii. Coronițe funerare au fost descoperite și în necropolele din Me-

² Pămîntul obținut de la nivelarea terenului a fost împins de buldozer într-un bazin cu păcură unde, probabil a alunecat și capacul de calcar al cistei.

³ M. Schede, *Abh.*, Berlin, 1929, p. 9 apud E. Diehl, *op. cit.*, p. 156, B 209.

⁴ Passo Mariano, *Mon. Ant.*, 14, 1904, p. 866, fig. 72, apud E. Diehl, *op. cit.*, T 343, p. 152.

⁵ E. Diehl, *op. cit.*, p. 153, B 201.

⁶ *Ibidem*, p. 154, B 204, pl. 22 și 23.

⁷ *Ibidem*, p. 154, T 353.

⁸ *Ibidem*, p. 156, T 433.

⁹ *Ibidem*, p. 151, B 142, pl. 15, 1 u și fig. 4.

sembria și Apollonia, în complexe datate la sfârșitul sec. IV î.e.n.¹⁰. Una din ele, cu frunzele lucrate din bronz și perlele de ceramică aurită, face parte din inventarul celei de a două hydrii descoperite la Mesembria¹¹, cu care noi am stabilit o strânsă analogie.

Nu trebuie trecută cu vederea, pentru problema care ne interesează, nici descoperirea din necropola callatiană din sec. IV—III î.e.n. de la stadion. Aici, într-un mormînt de înhumatie (M.20)¹², printre alte obiecte de ceramică aurită, se aflau și șapte discuri cu chipul Meduzei¹³, identice cu cele descrise de noi, precum și o ramă semicirculară¹⁴. Rama este lucrată din argilă în care, la origine, au fost implantate șapte sîrmulițe de bronz pentru a susține cîteva ornamente. Din miniaturile găsite în mormînt, singurele care s-ar potrivi, atît ca număr cît și sistem de prindere — prin două orificii practicate în argilă — sînt discurile cu gorgonéion. Credem că, acestea, împreună cu rama semicirculară, alcătuiau o diademă funerară¹⁵. La această concluzie ne-a condus și tehnica de prindere a discurilor cît și frecvența cu care ele intră în componența coronițelor funerare. În acest caz am avea în necropola greacă din Mangalia cea mai apropiată analogie spațială pentru coronița ce însoțește kalpida prezentată de noi.

Cu titlul de ipoteză, nu putem exclude și posibilitatea existenței unui atelier, care se ocupa cu producerea unor astfel de miniaturi ceramice, în Callatis sau într-una din cetățile vest-pontice.

Revenind la coronița din mormîntul cu kalpidă, putem susține că, și în cazul nostru, conform tradiției¹⁶, ea se afla așezată în jurul gîtului sau a umărului vasului. Probabil a alunecat și s-a împrăștiat în urma oxidării sîrmulițelor de bronz și a loviturii care a afectat mormîntul.

Erika Diehl, în lucrarea sa „*Die hydria*“ *Formgeschichte und Verwendung im Kult des Altertums*, Mainz, 1964, folosește pentru kalpidele cu scene figurate termenul de „kalpis cu atașe lucrate au repoussé“. Noi vom utiliza însă termenul de „kalpis cu relief narativ“ dat de Züchner și adoptat de Bothmer, fiind ilustrativ pentru tipul vasului discutat de noi, la care, reliefurile cu cele două personaje, formează un element de decor separat de ansa verticală.

După clasificarea dată de E. Diehl, kalpidele cu reliefuri narrative au fost împărțite în cinci mari grupe, după personajele pe care le

¹⁰ Ivan Venedicov, *Săpăturile din necropola de la Apollonia, Apollonia*, Sofia, 1963, p. 287.

¹¹ B. Cimbuleva, *Două noi hydrii de bronz de la Nesebar*, *Arheologia*, 4, 1962, nr. 3, p. 38.

¹² C. Preda, *Archaeological discoveries in the Greek cemetery of Callatis — Mangalia (IV th — III rd centuries before our era)*, *Dacia*, N. S. V, 1961, p. 282—293.

¹³ *Ibidem*, p. 287, fig. 9/1 și 2.

¹⁴ *Ibidem*, p. 290, fig. 12/4.

¹⁵ În studiul citat, autorul, datorită condițiilor de descoperire, prezintă rama semicirculară de ceramică aurită ca pe un colier, iar cele șapte discuri cu chipul Meduzei ca medalioane independente, cusute pe vestmintele fetei înhumate.

¹⁶ E. Diehl, *op. cit.*, p. 163.

reprezintă. Kalpida noastră se situează în grupa a treia a reliefulor narative cu Dionysos și Ariadna¹⁷, în care autoarea cuprinde cele patru vase de bronz de acest gen cunoscute pînă în prezent. Seria lor — B 191, B 192, B 193 și B 194¹⁸ sînt asemănătoare vasului nostru, în special B 193 aflată în muzeul de la Chantilly¹⁹.

Ca formă, kalpida de la Mangalia prezintă analogii cu kalpida aflată în muzeul din Richmond²⁰, provenind din Rhodos, excepție făcînd lipsa reliefului narativ, discurile de ataș puțin mai bombate și înălțimea ei mai mică cu 6 cm. O analogie sigură putem face cu a doua hydrie de la Mesembria²¹, diferența constînd doar în subiectul diferit al reliefului care reprezintă pe Boreas cu Oretia.

Locul de proveniență al kalpidelor cu relief narativ este mult discutat. A. Furtwangler, împreună cu G. Kazarow localizează această categorie de vase în Eubeeea²². Pe baza locurilor de descoperiri, în special în Răsărit, W. Lamb a numit această grupă „rhodiană”²³, în timp ce Blinkenberg o localizează în Grecia asiatică. Făcînd o împărțire a kalpidelor cu relief cunoscute, W. Züchner²⁴ atribuie vasele B 193, B 192, B 189, B 197, B 185, B 187 — după catalogul E. Diehl — unor ateliere corintiene; atice rămîn B 178, și B 181, din ateliere calcidice provin B 183 și B 195, iar ionice B 184 și B 200.

În ceea ce privește kalpida de la Mangalia, atribuirea ei este dificilă. După localizarea făcută de W. Züchner, kalpida, avînd o analogie aproape perfectă cu B 193 și B 197, poate fi atribuită atelierelor corintiene. Însăși W. Züchner consideră nesatisfăcătoare aceste atribuiri, kalpidele inovate la Atena sînt transmise la Corint fără a înregistra faze de dezvoltare în patria lor, Attica. G. M. A. Richter²⁵ și M. Verdelis atribuie atelierului atic toată seria cu excepția lui B 177 și B 194, în care se cuprinde foarte bine și kalpida de la Mangalia. Deoarece aceste centre toreutice atice și corintiene sînt foarte apropiate din punct de vedere geografic, cu numeroase similitudini pe plan cultural și material, este dificil să optăm cu precizie, în stadiul actual al cunoștințelor, numai pentru unul din ele.

Din punct de vedere tehnic, urna funerară a fost realizată din foaie de bronz, în timp ce relieful narativ, cele trei anse și piciorul au fost turnate separat. Mînerile și relieful, n-ar fi exclus și marginea, au fost lipite.

¹⁷ *Ibidem*, p. 40.

¹⁸ *Ibidem*, p. 221—222, B 191—194.

¹⁹ Ch. Picard, *Manuel d'archéologie greque*, Période classique, IV, Paris, 1963, p. 1444.

²⁰ E. Diehl, *op. cit.*, p. 38—41.

²¹ B. Cimbuleva, *op. cit.*, p. 38—41.

²² G. Kazarow, *AM*, 36, 1911, p. 315, apud E. Diehl, *op. cit.*, p. 42.

²³ W. Lamb, *Greek and Roman Bronzes*, London, 1929, p. 184.

²⁴ Apud E. Diehl, *op. cit.*, p. 42.

²⁵ G. M. A. Richter, *A fourth century bronze hydria*, *AJA*, L, 1, p. 365, apud E. Diehl, *op. cit.*, p. 42.

În ceea ce privește execuția tehnică a celor șapte hydrii de bronz cu relief, reprezentând răpirea Oretiei de către Boreas, I. Venedicov²⁶ este de acord cu ipoteza execuției separate a minerelor și reliefului de mari meșteri și care, prin comerț, au fost răspândite pînă în cele mai îndepărtate colțuri ale lumii antice, unde au fost asamblate la corpul hydriei. Dar, constanța cu care reliefurile apar pretutindeni lipite sub ansa verticală a hydriilor ne determină să considerăm puțin probabil un astfel de procedeu. Nu numai minerele, piciorul și scenele figurate ale vaselor cereau o mare măiestrie în execuție, ci și corpul hydriei, lucrat din una sau mai multe table de bronz din care, doar o mîna exersată și o lungă experiență puteau modela un corp bombat, de o subțirime egală, rămînînd suficient material pentru a modela gîtul îngust și marginea evazată a gurii. Cu execuția unei astfel de opere torentice se putea mîndri chiar un artist de rangul meșterului spartan Tellestas²⁷, a cărui semnătură apare pe gura unei astfel de hydrii. Putem considera deci kalpida de la Mangalia opera unui singur meșter, părțile componente ale vasului formînd un ansamblu unitar, perfect echilibrat.

Kalpidele din grupa celor cu relief narativ au fost datate cu ajutorul a puține punct de reper. Dintre ele, datată sigur a putut fi doar hydria B 178 din New-York, fabricată în ultimul sfert al sec. V î.e.n. Celelalte sînt datate de W. Züchner între anii 400—340 î.e.n., iar de G. M. A. Richter, de la 350 la 300 î.e.n.²⁸. D. von Bothmer restrînge data fabricației acestor kalpide între al doilea sfert al sec. IV î.e.n., pînă către 330 î.e.n. Hydria de la Mesembria (B 197), a cărei strînsă analogice am stabilit-o cu kalpida noastră, se datează la mijlocul sec. IV — începutul sec. III î.e.n.²⁹, mai precis credem noi, în ultimul sfert al sec. IV — începutul sec. III î.e.n., cînd se datează și hydria din Kizic³⁰.

Pentru a stabili cronologic descoperirea de la Callatis, este necesară datarea întregului inventar din complex. Astfel, analogiile făcute după forma micului unguentariu ne-au permis datarea lui la sfîrșitul sec. IV — începutul sec. III î.e.n.³¹. Coronițele funerare găsite în necropolele din Mesembria și Apollonia sînt datate spre sfîrșitul sec. IV î.e.n.³². C. Preda, în lucrarea amintită, datează inventarul mormîntului M.20, deci și coronița funerară, la mijlocul sau în al treilea sfert al sec. IV î.e.n.³³. Fixăm cronologic kalpida-urnă prin analogie cu kalpidele asemănătoare ei, în al

²⁶ I. Venedicov, *Hydrii de bronz reprezentînd răpirea Oretiei de către Boreas, descoperite la Mesembria*, *Izvestiia*, nr. 2, Sofia, 1965, p. 57.

²⁷ E. Diehl, *op. cit.*, p. 5.

²⁸ Apud E. Diehl, *op. cit.*, p. 42.

²⁹ B. Cimbuleva, *op. cit.*, p. 42.

³⁰ I. Venedicov, *Hydrii de bronz...*, p. 55.

³¹ P. Alexandrescu, *Histria*, II, București, 1966, p. 186, pl. 92, cf. Ivanov, *Apollonia*, p. 246, fig. 97, pl. 127, nr. 685 și M. Bucovală, *Necropole elenistice la Tomis*, Constanța, 1967, p. 14, fig. 4/c.

³² I. Venedicov, *Săpăturile din necropola de la Apollonia*, p. 287.

³³ C. Preda, *op. cit.*, p. 293.

treilea sfert al sec. IV — începutul sec. III î.e.n. Aceste date ne conduc la fixarea cronologică a complexului funerar de la Mangalia în al treilea sfert al sec. IV — începutul sec. III î.e.n.

O problemă interesantă, pe care sîntem puțin în măsură să o abordăm, este aceea a căilor de pătrundere a unor astfel de opere toreutice, cum este kalpida cu relief narativ de la Callatis, din lumea greacă, în bazinul Mării Negre. După cum remarcă P. Alexandrescu, în epoca arhaică hydriile cunosc o altă cale de pătrundere și anume, prin Marea Adriatică, „abia o dată cu începutul sec. V î.e.n. hydriile de bronz fiind importate și în bazinul pontic, datorită unei noi orientări a comerțului cu asemenea vase și, desigur, a apariției unor noi centre toreutice”³⁴. Vasul de bronz de la Callatis, împreună cu hydriile descoperite la Panticapaion, Theodosia, Odessos, Mesembria, Apollonia, Kizic, Sinope și Kerasos, sînt dovada acestui nou curent comercial care lega marile ateliere toreutice din Grecia cu litoralul Mării Negre.

LE TOMBEAU GREC À KALPIS DE MANGALIA

Résumé

Au cours de l'été 1970 on a découvert, fortuitement, dans la zone extra-muros de la cité Callatis, dans le proche voisinage d'une nécropole romaine du IV^e s. de n. è., un important tombeau grec, ayant, comme urne funéraire, une kalpis en bronze, à relief narratif.

La construction funéraire était formée d'un bloc en calcaire, ayant la forme d'un parallépipède (0,55 m × 0,60 m × 0,42 m), au milieu duquel avait été reproduit, en négatif, la forme de l'urne (fig. 1). Sur les arêtes supérieures étaient attachés quatre crampons de fer, fixés à l'aide de plomb, et auxquels on avait assujéti un couvercle en calcaire, qui n'a pas pu être récupéré.

De la terre autour de la cista, on a retiré 34 disques en céramique dorée, à la figure de la Méduse, 230 perles rondes, 25 perles coniques, des petits fils de fer en bronze et des fragments d'un cadre de plomb (fig. 2), qui provenaient d'une petite couronne funéraire.

L'inventaire était complété par un petit unguentarium (H = 0,08 m, D = 0,05 m) (fig. 3).

A l'intérieur de la kalpis furent trouvés des ossements humains portant des traces d'oxyde de cuivre, ce qui prouve sa destination d'urne funéraire.

Kalpis, bien conservée (H = 0,52 m, D. max. = 0,345 m, D. max. de la bouche = 0,178 m) est exécutée en bronze ; elle a le corps ovoïde, les épaules fortement arquées, la lèvre évasée, décorée d'une rangée de perles et d'une rangées d'oves (fig. 4).

La jambe, en forme de „S“ (fig. 5) est ornée d'un motif décoratif de fleurs et de feuilles de lotus. Les deux anses horizontales sont ornées de cannelures terminées en lobes et fixées sur deux disques plates, ornés de fleurs et de feuilles de lotus. Sous l'anse verticale, décorée des mêmes cannelures et ornée à l'extrémité d'une fleur et de feuilles d'acanthé, se trouve un relief avec Dionysos et Ariadne (fig. 6).

Des constructions funéraires pareilles à celles-ci ont été retrouvées à Samos, à Siracuse et à Pharsale.

³⁴ P. Alexandru, *Hydria de la Artánd*, în *Studii clasice* VIII, 1966, p. 210.

Pour la petite couronne funéraire on connaît des analogies dans les tombeaux à kalpis de Rhodes, Chersonèse, Odessos, Messembria et Apollonia. Dans la nécropole callatienne du stade, datant du IV^e—III^e s. av. n. è., on a trouvé, dans la tombe M 20, sept disques à l'image de la Méduse et un cadre demi-circulaire en céramique dorée qui, croyons-nous, composaient ensemble une petite couronne funéraire.

Le vase en bronze appartient au troisième groupe des kalpis, aux reliefs narratifs représentant Dionysos et Ariadne. On connaît jusqu'à présent dans le monde entier quatre autres kalpis à relief semblable, une bonne analogie ayant pu être établie avec la kalpis du musée de Chantilly. Pour sa forme, l'urne funéraire de Mangalia présente des similitudes avec les kalpis de Rhodes et de Messembria.

L'auteur fixe, comme lieu d'origine de cette kalpis, un atelier toreuthique d'Athènes ou bien de Corinthe.

Du point de vue chronologique, la construction funéraire et la kalpis, par analogie avec les kalpis identiques, et à l'aide de l'inventaire qui l'accompagne, sont datées du troisième quart du IV^e s. av. n. è. — début du III^e s. av. n. è.

Kalpis appartient au mouvement commercial qui reliait dès le V^e s. av. n. è. les grands ateliers toreuthiques de la Grèce, au littoral de la Mer Noire.

TABLE DES PLANCHES

- Fig. 1. Construction funéraire à kalpis.
- Fig. 2. Éléments qui composent la petite couronne funéraire.
- Fig. 3. Petit unguentarium en céramique.
- Fig. 4. Kalpis à relief narratif, utilisée comme urne funéraire.
- Fig. 5. Motifs décoratifs de fleurs et de feuilles de lotus, stylisées.
- Fig. 6. Relief narratif, représentant Dionysos et Ariadne.

DAS HELLENISTISCHE KALPIS-GRAB IN MANGALIA

Zusammenfassung

Im Sommer des Jahres 1970 wurde im Gelände außerhalb der Stadtmauern von Kallatis, in unmittelbarer Nähe eines römischen Gräberfeldes aus dem 4.Jh.u.Z. zufällig ein bedeutendes griechisches Grab gefunden, dessen Aschenurne eine Bronzekalpis mit erzählendem Relief war.

Der Grabbau bestand aus einem parallelepipedischen Kalkstein (0,55 m × 0,60 m × 0,42 m) in dessen Mitte im Negativ die Form der Urne eingelassen war (Abb. 1). Auf den oberen Kanten waren vier Eisenhaken mit Blei befestigt, an denen ein Kalksteindeckel festgemacht war, der nicht wiedergefunden werden konnte.

Aus dem Boden rund um die Steinziste wurden 34 vergoldete Tonscheiben mit dem Gesicht der Meduse, 230 runde Perlen, 25 kegelförmige Perlen, Bronze-drähtchen und Bruchstücke eines Bleirahmens (Abb. 2), die von einem Totenkranz stammten, gehoben.

Ein kleiner Salbenbehälter (H — 0,08 m; D — 0,05 m) ergänzte das Grabinventar (Abb. 3).

Im Inneren der Kalpis waren Menschenknochen, was ihre Bestimmung als Bestattungsurne bezeugt.

Die Kalpis ist gut erhalten (H = 0,52 m; max. D = 0,345 m; max. D des Mundsauces = 0,178 m). Sie ist aus Bronze, mit eiförmigem Körper, die Schulter stark geschwungen, der ausladende Mundsaum mit einer Perlen- und mit einer

Eierstabreihe verziert (Abb. 4). Der S-förmige Fuß ist mit einem Muster aus Lotusblumen und -blättern verziert. Die zwei horizontalen Griffhenkel sind kannelürenverziert in Lappen auslaufend und auf zwei flachen mit Lotusblumen und -blättern verzierten Scheiben befestigt. Unter dem senkrechten Griff, der mit den gleichen Kannelüren verziert ist und in einem Akanthusblüten- und -blättermuster endet, befindet sich ein Relief mit Dionysos und Ariadne (Abb.).

Ähnliche Grabbauten wie der hier dargestellte wurden auch in Samos, Syrakus und Pharsalos gefunden.

Für das Totenkranzchen sind Entsprechungen in den Kalpis-Gräben von Rhodos, Chersones, Odessos, Mesembria und Apollonia bekannt. In dem Gräberfeld aus Kallatis, das aus dem 4.—3.Jh.v.u.Z. stammt und sich am heutigen Stadion befindet, wurden in G 20 sieben Scheiben mit dem Medusenantlitz und ein halbkreisförmiger vergoldeter Goldrahmen gefunden, die wahrscheinlich zusammen den Totenkranz bildeten.

Das Bronzegefäß gehört zu der dritten Kalpis-Gruppe mit erzählenden Dionysos und Ariadne darstellenden Reliefs. Bekannt sind bis zur Zeit auf der ganzen Welt vier weitere Kalpiden mit ähnlichem Relief, darunter eine gute Entsprechung auf der Kalpis des Museums von Chantilly festgestellt werden konnte. Der Form nach ähnelt die Kalpis von Mangalia auch den Kalpiden von Rhodos und Mesembria.

Die Verfasserin bestimmt als Herkunftsort der Kalpis eine Toreutenwerkstatt aus Attika oder Korinth.

Auf Grund des Vergleichs mit den anderen Kalpiden und anhand des Grabinventars weist die Verfasserin den Grabbau zusammen mit der Kalpis in das dritte Viertel des 4.Jh.v.u.Z.-Beginn des 3.Jh.v.u.Z.

Die Kalpis gehört der Handelsströmung an, die bereits seit dem 5. Jh. die großen Toreutenwerkstätte aus Griechenland mit der Schwarzmeerküste verband.

Erklärung der Abbildungen

Abb. 1. — Grabstätte mit Kalpis.

Abb. 2. — Bestandteile des Totenkranzes.

Abb. 3. — Kleines Salbengefäß aus Ton.

Abb. 4. — Kalpis mit erzählender Reliefleiste, als Brandurne.

Abb. 5. — Mit stilisierten Lotusblüten und -blättern verzierter Kalpisfuß.

Abb. 6. — Erzählende Reliefleiste mit Dionysos und Ariadne.