

O DESCOPERIRE CARPICĂ LA NOVIODUNUM

Laurențiu RADU*
Aurel STĂNICĂ**

Keywords: *Noviodunum, Roman period, Carps, Carpic ceramics, strainer.*

Cuvinte cheie: *Noviodunum, epoca romană, carpi, ceramică carpică, strecurătoare.*

Abstract: *The article presents some Carpic ceramics fragments in the context of similar discoveries in Dobruja and of historical sources regarding Carps colonization in the Roman Empire. The authors ascertain that one can not speak of a mass colonization of Carps in the Danubian-Pontic province but of sporadic infiltrations, which have left only a limited quantity of material traces.*

Rezumat: *Articolul prezintă câteva fragmente ceramice carpice analizate în contextul descoperirilor similare din Dobrogea romană și a izvoarelor istorice cu privire la colonizarea carpilor în Imperiul Roman. Autorii constată că nu se poate vorbi de o colonizare în masă a carpilor în provincia danubiano-pontică, ci doar de infiltrații sporadice, care au lăsat urme materiale reduse din punct de vedere cantitativ.*

Scopul acestui articol este de a relansa discuțiile cu privire la prezența carpilor în Scythia Minor, pornind de la semnalarea unor fragmente ceramice carpice de epocă romană, descoperite la Noviodunum - Isaccea.

În campania de cercetări arheologice din anul 2006, au fost descoperite pe marginea drumului ce traversează cetatea Noviodunum spre baza arheologică „Noviodunum” a ICEM Tulcea, două fragmente ceramice provenind de la o strecurătoare. Fragmentele au fost antrenate în pământul căzut de pe malul mai înalt care mărginește spre sud drumul menționat. În anul următor, în aceeași zonă, a fost descoperit încă un fragment ceramic perforat, provenind de la baza unei alte strecurători.

Strecurătorile, *cribra* pe numele lor latinesc, erau utilizate pentru separarea materialelor solide aflate în suspensie. De diverse forme și mărimi,

* Laurențiu Radu: Muzeul de Arheologie „Callatis”, șoseaua Mangaliei nr. 23, Mangalia, 905500.

** Aurel Stănică: Institutul de Cercetări Eco-Muzeale, str. 14 Noiembrie nr. 1 bis, Tulcea, 820009.

acestea erau întâlnite ca ustensile de bucătărie, dar și pentru alte destinații cum ar fi cernerea solului pentru grădinărit sau pentru sortarea fructelor¹. Edictul lui Diocletian menționează șase tipuri standard de strecurători cu prețul lor maxim². În general, se consideră că strecurătorile din lut sunt replici mai ieftine ale celor din metale, a căror formă o copiază frecvent³. Materialul din care erau realizate variaza în funcție de scopul urmărit. Cele mai răspândite erau cele din lut dar se mai foloseau, de exemplu pentru cernerea făinii, ciururi din piele foarte fină cu orificii de mici dimensiuni⁴. În ceea ce privește forma strecurătorilor ceramice, acestea se încadrează în general în categoria bolurilor sau a castroanelor în funcție de gradul de înclinare al pereților și al dimensiunilor bazei. Unele exemplare sunt prevăzute cu orificii pe întregul corp⁵ sau numai la partea inferioară⁶. Ca număr, descoperirile sunt relativ rare în cadrul cercetărilor arheologice, din cauză că în lipsa fragmentelor perforate acestea pot fi confundate cu alte categorii ceramice, sau datorită fragilității acestui gen de materiale arheologice⁷.

Fragmentele descoperite în anul 2006 la Noviodunum, provin de la o strecurătoare ceramică, mai precis, reprezintă o parte din baza rotunjită și din peretele ușor înclinat al vasului. Profilul s-a păstrat pe o înălțime de circa 0,08 m, aceasta nefiind înălțimea totală a obiectului. Diametrul probabil al gurii vasului este de circa 0,15 m. Pe partea laterală, în zona micului prag care delimitează baza vasului de pereții ușor evazați, se observă pe o lungime de circa 0,01 m, toarta sau apucătoarea strecurătorii. Partea inferioară, de forma unei calote semisferice, este prevăzută cu orificii plasate relativ uniform, cu diametrul de circa 1-1,5 mm, realizate cu un vârf ascuțit în pasta crudă⁸. Vasul a fost lucrat la roată, dovadă fiind impresiunile circulare prezente atât la interiorul, dar și la exteriorul vasului. Grosimea vasului variaza de la 0,7 cm în zona centrală a bazei, la 0,3-0,4 cm la pereți. Pasta, de culoare cenușie deschisă, este fină, compactă, fără intruziuni evidente, cu mici diferențe de culoare în secțiune (Fig. 1, 2).

Fragmentul descoperit în campania următoare (2007) este de mici dimensiuni și are o formă aproximativ triunghiulară, cu laturile de circa 0,03 m și provine de la baza unei strecurători, alta decât cea prezentată anterior. Este lucrat la roată, dintr-o pastă cenușie, fină, compactă, fără intruziuni evidente (Fig. 3).

Strecurători din epoca romană sunt semnalate la Troesmis; reținem un exemplar datat în sec. III p. Chr. din argilă cărămizie, acoperită cu vopsea roșie-brună⁹, căruia i se atribuie analogii în cultura carpică¹⁰; la Telița Amza este semnalat un exemplar în formă de bol, din pastă bej-cărămizie, cu vopsea roșie,

¹ WHITE 1975, 103.

² Edict. Diocl. (Aphrodisias), Col. II II. 22 ff. (= ch. 15. II. 56 ff.) *apud* WHITE 1975, 103.

³ RUSU-BOLINDEȚ 2007, 415.

⁴ WHITE 1975, 103.

⁵ BAUMANN 2003, 183; OPRIȘ 2003, 99, fig. 240.

⁶ POPILIAN 1976, 882; OPAIȚ 1980, 335, fig. 3.

⁷ RUSU-BOLINDEȚ 2007, 416.

⁸ MOSCALU 1983, 145.

⁹ OPAIȚ 1980, 333, pl. V, 3.

¹⁰ OPAIȚ 1980, 333.

din sec. II - III p. Chr.¹¹ Gh. Popilian menționează două vase întregibile de acest tip realizate din pastă fină de culoare roșie, descoperite la Orlea și la Romula, datate în sec. II p. Chr.¹² Alte strecurători au fost publicate de către B. Sultov, încadrate în sec. II și în primele decenii ale sec. III p. Chr., descoperite în zona Pavlikeni - Butovo¹³. Un alt vas strecurătoare este menționat de către N. Gudea la Porolissum¹⁴.

Vasul-strecurătoare de la Noviodunum nu are analogii în ceramică romană descoperită în partea iugoslavă a provinciei Pannonia inferior, publicată de Olga Brukner¹⁵, fapt ce arată clar că influențele trebuiesc căutate în mediul getic, sau mai precis, în cel carpic, considerat o evoluție a culturii Latene din epoca clasică¹⁶.

Strecurătorile sunt frecvent întâlnite în mediul getic sau carpic, în așezări cum ar fi: Mătăsaru, Scornicești, Coloniști-Mărunței, Poiana - Tecuci, Popești, Căndești-Vrancea, Răcățau, Piatra Șoimului, Bunești, Bâzdâna, Grădiștea etc., în mai multe variante în funcție de forma corpului: a) conice; b) cu baza conică și corp cilindric; c) cu corp bitronconic și extremitatea superioară a pereților evazată, prevăzută cu o toartă care unește buza de diametrul maxim al corpului¹⁷.

Reluând discuția referitoare la prezența carpică în Dobrogea¹⁸, reamintim că dintre materialele arheologice publicate de către C. Scorpan ca aparținând carpilor¹⁹, au fost confirmate ulterior de către Gh. Bichir, cele două căni de la Horia, realizate din pastă fină cenușie, densă și compactă²⁰; cana de la Caraibil, din pasta fină roșie²¹, la care se adaugă, cu probabilitate, fragmentul cenușiu cu decor lustruit cu linii verticale și oblice de la Runcu (Hârșova)²² și fragmentele de fructieră cu picior scurt și baza inelară, datate în sec. II - III p. Chr. de la Caraibil²³. Alte materiale carpice sunt reprezentate de fragmentele ceramice cenușii cu decor lustruit de la Dinogetia-Garvăn²⁴ și cele de la Niculițel - Drumul Bălții²⁵; mai recent, sunt menționate la Gura Canliei un picior de fructieră datat în epoca romană timpurie, posibil carpic²⁶, strecurătoarea de la Troesmis amintită

¹¹ BAUMANN 2003, 182-183, fig. 2.

¹² POPILIAN 1976, 125-126, pl. LXXI, nr. 882.

¹³ SULTOV 1985, 80, table XL, 123.

¹⁴ GUDEA 1996, 224.

¹⁵ BRUKNER 1981, pl. 99, fapt remarcat și de V. Rusu-Bolindeț în ceea ce privește diferențele dintre tipurile caracteristice din Pannonia Inferior și cele din Oltenia romană (RUSU-BOLINDEȚ 2007, 416), precum și față de cele din Dobrogea, adaugăm noi.

¹⁶ BICHIR 1973, 63.

¹⁷ CRIȘAN 1969, 171-172, pl. LVI; BICHIR 1984, 36; CĂPITANU 1983, 208, fig. 8, 1-4; CĂPITANU 1986, 113, fig. 4/6; CĂPITANU 1986-1987, 138-139, fig. 56, 205; BAZARCIUC 1983, 213; TĂTULEA 1983, 220, fig. 5/5p. 223; SÎRBU, ANASTASIU 1983, 241, fig. 4/2, 239; SÎRBU, ANASTASIU 1986, 100, 104; MOSCALU 1983, 145, tipul 28.

¹⁸ PETOLESCU 1995, 145-151.

¹⁹ SCORPAN 1968, 341-378.

²⁰ SCORPAN 1968, 350-351, fig. 7 a,b și 8 a, b; BICHIR 1971a, 664; BICHIR 1973, 164.

²¹ SCORPAN 1968, 347-348, fig. 4 a, b; BICHIR 1971a, 664; BICHIR 1973, 164.

²² SCORPAN 1968, 359, fig. 19, 361; BICHIR 1973, 164.

²³ SCORPAN 1968, 345-346, fig. 1 a, b; 2 a, b, 345-346; BICHIR 1971a, 665; BICHIR 1973, 164.

²⁴ ȘTEFAN *et alii* 1953, 263-267; BICHIR 1971a, 666; BICHIR 1973, 164.

²⁵ ȘTEFAN *et alii* 1954, 183; BICHIR 1971a, 666; BICHIR 1973, 164.

²⁶ IRIMIA 1986, 68, fig. 2/11, 70.

mai sus și cele trei fragmente de strecurători de la Noviodunum care fac obiectul articolului prezent.

*

Cetatea Noviodunum, devenită una dintre cele mai importante baze ale flotei flaviene, avea rolul de a apăra flancul nordic danubian și de a proteja capătul drumului ce traversa provincia romană²⁷. Pe malul opus, cercetările efectuate în Ucraina, la Orlovka, pe colina denumită Piatra Cartalului, identificată cu vechiul Aliobrix, au pus în evidență o puternică cetate dacică, al cărei sfârșit a fost provocat probabil de către expediția romană din anii 62-64 din timpul lui Tib. Plautius Silvanus Aelianus; ulterior, sub Traian, pe acest loc a fost edificat un *castellum*²⁸. Dintre materialele arheologice descoperite în straturile romane se remarcă ceramica dacică datată în sec. II-III p. Chr.²⁹ Alte materiale arheologice getice au fost descoperite cu prilejul cercetărilor arheologice întreprinse la Noviodunum-Isaccea în campania din anul 2010: astfel menționăm un pahar getic și fragmentele unui vas mare bitronconic³⁰. Acestea se adaugă descoperirilor mai vechi publicate³¹, dovedind o puternică locuire getică în zona vadului dunărean, de mare importanță strategică și economică.

*

În scrierile istoricilor antici se găsesc câteva mențiuni privind deportarea populației carpice în Imperiul Roman. Astfel Aurelius Victor (39,43) afirma că „tot neamul carpilor a fost mutat pe teritoriul nostru; o bună parte dintre aceștia se găsea aici încă de la Aurelian”³². Probabil după victoria lui Aurelian înregistrată în iarna dintre anii 273-274 a început strămutarea carpilor în Imperiul roman³³. Eutropius (IX, 25, 2) menționează colonizarea unor grupuri de carpi la frontierele imperiale în epoca lui Diocetian³⁴, completat de către Orosius (VII, 25, 12) cu informația că mulți dintre prizonierii capturați în luptele împotriva carpilor, bastarnilor și a sarmaților, au fost dispersați de-a lungul posturilor de pază de la graniță³⁵. Ulterior, referindu-se la staționarea împăratului Valens în așteptarea scăderii apelor Dunării, Ammianus Marcellinus menționează *satul carpilor* (28,5,5)³⁶. Pe baza acestor informații s-a tras concluzia că în Dobrogea au fost colonizați carpii învinși în diversele lupte purtate împotriva Imperiului Roman³⁷.

Din punct de vedere arheologic, materiale carpice au fost descoperite în nordul Dobrogei, la Caraibil, Horia, Niculițel, Noviodunum și Dinogetia –

²⁷ SUCEVEANU 1977, 59-61; BĂRBULESCU 2001, 76-83; BAUMANN 2004, 113-132; BAUMANN 2008, 189-206; BAUMANN 2010, *passim*.

²⁸ IONIȚĂ 1982, 30; LIUȘNEA 2008, 106-108.

²⁹ IONIȚĂ 1982, 30.

³⁰ Aceste materiale vor face obiectul unui studiu separat.

³¹ IRIMIA 2007, 158-159.

³² FHDR II, 25.

³³ MADGEARU 2008, 26.

³⁴ FHDR II, 39; EUTROPIUS 1997, 217.

³⁵ FHDR II, 195.

³⁶ FHDR II, 25; DIACONU 1986, 205-207.

³⁷ BICHIR 1971b, 194-195.

Garvăn. Alte materiale au apărut la Troesmis, Runcu și la Gura Canliei; avem menționat, de asemenea un *sat* al *carpilor* din zona cetății Carsium. Se conturează astfel două zone clare de descoperiri carpice, amplasate în apropierea unor fortificații cu rolul de a proteja vaduri dunărene importante: Carsium, Troesmis, Dinogetia – Garvăn, Noviodunum, în același timp zone de schimburi economice intense. Celelalte descoperiri - Horia, Niculițel, Caraibil, Gura Canliei -, sunt situate în apropierea marilor rute comerciale care străbăteau Dobrogea romană³⁸.

Considerăm că numărul redus de descoperiri arheologice de materiale carpice sugerează faptul că aceștia nu au fost colonizați în număr mare în Dobrogea, ci în Pannonia, conform izvoarelor antice menționate. Vestigiile descoperite în provincia danubiano-pontică sugerează diverse infiltrații; ne referim aici la expediții militare sau legături comerciale, firești între cele două maluri dunărene pe timp de pace, care au lăsat în urmă puține urme materiale. Nu excludem o plasare a unor grupuri carpice în zona posturilor de pază de pe graniță, în teritoriile militare ale cetăților dunărene, dar redusă din punct de vedere numeric, astfel că acestea au influențat în mod nesemnificativ harta etnică și arheologică a provinciei. Practica uzuală romană presupunea colonizarea învinșilor departe de teritoriile de baștină³⁹, fapt confirmat de mențiunile istoricului antic Ammianus Marcellinus (XXVIII, 15) privind deportarea carpilor în Pannonia în vederea consolidării granițelor Imperiului Roman. În ceea ce privește *satul carpilor*, pomenit în legătură cu evenimentele din anul 368 - adică la circa jumătate de secol de la data atribuită încetării culturii carpice⁴⁰ -, care nu a fost încă localizat pe teren, nu știm când și în ce împrejurări a luat naștere și nu credem că poate fi considerat un argument decisiv în favoarea ideii colonizării carpilor în Dobrogea de către autoritățile romane. În condițiile tumultuoase ale epocii respective, este posibil ca grupuri restrânse de carpi să se fi refugiat în Dobrogea, când aceștia erau departe de a mai reprezenta o amenințare pentru frontierele romane, primind astfel permisiunea de a se stabili în imperiu, în imediata vecinătate a teritoriului lor de origine, ocupat în acel moment de către goți⁴¹.

BIBLIOGRAFIE

BAUMANN 2003 – V. H. Baumann, *Noi săpături de salvare în așezarea rurală antică de la Telița-Amza, jud. Tulcea*, Peuce S.N. 1 (14) (2003), 155-232.

BAUMANN 2004 – V. H. Baumann, *La citta romana e bizantina di Noviodunum. Reperti arheologici*, în Santelia S (ed.), *Italia e Romania - Storia, Cultura e Civiltà a confronto*, Bari, 2004, 113-132.

BAUMANN 2008 – V.H. Baumann, *Despre începuturile vieții romane la Noviodunum*, Peuce S.N. 6 (19) (2008), 189-206.

³⁸ SUCEVEANU 1977, *passim*; BĂRBULESCU 2001, 197-244; BĂRBULESCU, CÂTEIA 1998, 119-129.

³⁹ COMȘA 1972, 237.

⁴⁰ Cultura carpică a fost încadrată din punct de vedere cronologic între anii 107 și 318 p. Chr. (BICHIR 1973, 154)

⁴¹ BICHIR 1973, 169.

- BAUMANN 2010 – V.H. Baumann, *Noviodunum. Șantier arheologic. 1995 – 2009*, Tulcea, 2010.
- BAZARCIUC 1983 – V. Bazarciuc, *Cetatea geto-dacă de la Bunești (jud. Vaslui)*, Materiale 15 (1983), 211-217.
- BĂRBULESCU 2001 – M. Bărbulescu, *Viata rurală în Dobrogea romană (sec. I – III p. Chr.)*, Constanța, 2001.
- BĂRBULESCU, CÂTEIA 1998 – M. Bărbulescu, A. Câteia, *Drumurile din Dobrogea romană, pe baza stâlpilor miliari din sec. II-III p. Chr.*, Pontica 31 (1998), 119-129.
- BICHIR 1971a – Gh. Bichir, *Precizări în legătură cu unele lucrări recent apărute*, SCIV 22, 4 (1971), 663-670.
- BICHIR 1971b – Gh. Bichir, *Carpicii în istoriografia română și străină*, SCIV 22, 2 (1971), 179-197.
- BICHIR 1973 – Gh. Bichir, *Cultura carpică*, București, 1973.
- BICHIR 1984 – Gh. Bichir, *Geto-dacii din Muntenia în epoca romană*, București, 1984.
- BRUKNER 1981 – O. Brukner, *Rimska keramika u Jugoslovenskom delu provincije Donje Panonije*, Beograd, 1981.
- CĂPITANU 1983 – V. Căpitanu, *Cercetări arheologice în așezarea geto-dacă de la Răcățău*, Materiale 15 (1983), 201-210.
- CĂPITANU 1986 – V. Căpitanu, *Raport privind cercetările arheologice de la Răcățău, jud. Bacău*, Materiale 16 (1986), 109-120.
- CĂPITANU 1986-1987 – V. Căpitanu, *Ceramica geto-dacică de la Răcățău*, Carpica 18-19 (1986-1987), 103-214.
- COMȘA 1972 – M. Comșa, *Elemente „barbare” în zona limes-ului Dunării Inferioare în secolele al III-lea și al IV-lea*, Pontica 5 (1972), 223-232.
- CRIȘAN 1969 – I. H. Crișan, *Ceramica daco-getică. Cu privire specială la Transilvania*, București, 1969.
- DIACONU 1986 – P. Diaconu, *„Satul Carpilor” sau „un sat al carpilor”*, CCDJ 2 (1986), 205-207.
- EUTROPIUS 1997 – Flavius Eutropius, *Breviarium ab Urbe condita* (ed. Gh. I. Șerban), Brăila, 1997.
- GUDEA 1996 – N. Gudea, *Porolissum. Un complex daco-roman la marginea de nord a Imperiului Roman, II, Vama romană*, Cluj-Napoca, 1996.
- IONIȚĂ 1982 – I. Ioniță, *Din istoria și civilizația dacilor liberi. Dacii din spațiul est-carpatic în secolele II-IV e.n.*, Iași, 1982.
- IRIMIA 1986 – M. Irimia, *Descoperiri arheologice în așezarea antică de la Gura Canliei (jud. Constanța)*, Materiale 16 (1986), 68-73.
- IRIMIA 2007 – M. Irimia, *Considerații privind așezările getice din Dobrogea și problema existenței unor emporia în zona Dunării inferioare*, Pontica 40 (2007), 137-225.
- LIUȘNEA 2008 – M. D. Liușnea, *Organizarea limes-ului roman de la Dunărea de Jos. Studiu de caz pe flotila militară*, București, 2008.
- MADGEARU 2008 – Al. Madgearu, *Istoria militară a Daciei post-romane*, 275-376, Târgoviște, 2008.
- MOSCALU 1983 – E. Moscalu, *Ceramica traco-getică*, București, 1983.
- OPAIȚ 1980 – A. Opaț, *Considerații preliminare asupra ceramicii romane timpurii de la Troesmis*, Peuce 8 (1980), 328-366.
- OPRIȘ 2003 – I. C. Opriș, *Ceramica romană târzie și paleobizantină în contextul descoperirilor de la Dunărea de Jos (sec. IV-VI p. Chr.)*, București, 2003.
- PETOLESCU 1995 – C. C. Petolescu, *Scurtă istorie a Daciei romane*, București, 1995.
- POPILIAN 1976 – Gh. Popilian, *Ceramica romană din Oltenia*, Craiova, 1976.
- RUSU-BOLINDEȚ 2007 – V. Rusu-Bolindeț, *Ceramica romană de la Napoca*, Cluj-Napoca, 2007.
- SCORPAN 1968 – C. Scorpan, *Contribuții la problemele etnice ale Dobrogei antice. I.*

Carpini în Scythia Minor, Pontice 1 (1968), 341-378.

ȘÎRBU, ANASTASIU 1983 – V. Șirbu, Fl. Anastasiu, *Cercetările arheologice din așezarea geto-dacă de la Grădiștea (jud. Brăila)*, Materiale 15 (1983), 235-241.

ȘÎRBU, ANASTASIU 1986 – V. Șirbu, Fl. Anastasiu, *Cercetările arheologice din stațiunea geto-dacă de la Grădiștea, jud. Brăila*, Materiale 16 (1986), 100-104.

SUCEVEANU 1977 – Al. Suceveanu, *Viața economică în Dobrogea romană (secolele I – III e. n.)*, București, 1977.

SULTOV 1985 – B. Sultov, *Ceramic production on the territory of Nicopolis ad Istrum (2nd -4th Century)*, Terra Antiqua Balcanica 1, Sofia, 1985.

ȘTEFAN *et alii* 1953 – Gh. Ștefan *et alii*, *Șantierul Garvăn – Dinogetia*, SCIV 4, 1-2 (1953), 240-274.

ȘTEFAN *et alii* 1954 – Gh. Ștefan *et alii*, *Șantierul arheologic Garvăn (Dinogetia)*, SCIV 5, 1-2 (1954), 175-199.

WHITE 1975 – K. D. White, *Farm Equipment of the Roman World*, Cambridge University Press, Cambridge, 1975.

TĂTULEA 1983 – C. M. Tătulea, *Sondaj arheologic în cetatea geto-dacă de la Bîzdîna (jud. Dolj)*, Materiale 15 (1983), 218-225.

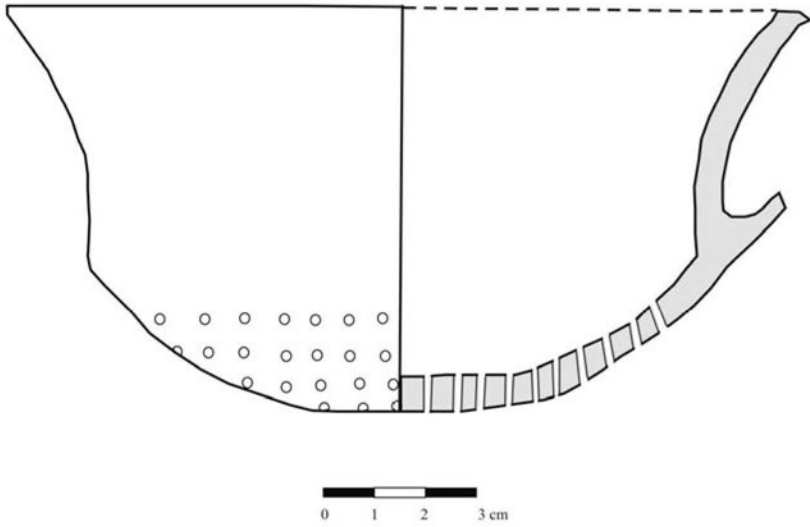


Fig. 1



Fig. 2

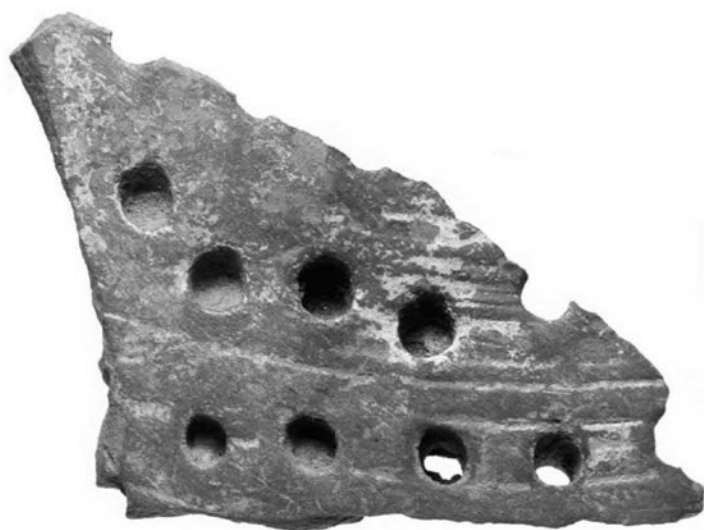


Fig. 3