

## CERAMICA SMĂLȚUITĂ DIN SECOLELE X-XI DE LA CAPIDAVA

Simona Maria CURSARU-HERLEA\*

**Keywords:** Romania, Dobrouja, Capidava, enamelled pottery, the Middle Ages.

**Cuvinte cheie:** România, Dobrogea, Capidava, ceramică smălțuită, evul mediu.

**Abstract:** *The article presents a sub-category of superior pottery found at Capidava, the enamelled pottery. The purpose of this activity is to offer a detailed picture of the early medieval enamelled pottery from Capidava. This analysis began from the rich ceramic material that exists in Capidava's two deposits, the deposit and the permanent exhibition in The Museum for National History and Archaeology Constanta and from the „Vasile Pârvan” Institute of Archaeology Bucharest's deposit. Moreover, in order to confer an exact picture over the early medieval enamelled ceramic types, several published pieces, to which I had access, were introduced. I also mentioned other pieces, published or mentioned in Radu Florescu's inventory, to which from independent reasons I could not gain access to, but which are interesting from the morphological and decorative point of view. I tried thus to organize the enamelled ceramic material on very well defined types, chronologically and analogically. At the very base 36 pots and ceramic fragments lie, mostly from the archaeological excavations held between 1955-2011 inside the citadel, but also from the research made in this period in the close vicinity of the citadel.*

*The most frequent enamel is the green-olive one, that was mostly applied on jugs, but there have been discovered some other fragments of cups, plates, and probably patellas with olive-green enamel, dark or light in shadow, depending on the clay's color, the type and percentage of oxides used as well as the burning temperature. Some aspects made me conclude that this pottery was made, with only few exceptions, in Dobrudja's centers.*

*Furthermore, a series of fragments were discovered, covered with monochromatic enamel with different colors, and also a fragment of a small plate with colorless enamel and with painted interior decorum. The presence of monochromatic, differently colored enamel, and of the painted decorum on pottery is doubtless a result of import at Capidava at Dobrudja in general.*

**Rezumat:** *Articolul prezintă o sub-categorie de ceramică de factură superioară*

---

\* Simona Maria Cursaru-Herlea: Universitatea „Lucian Blaga” Sibiu, Facultatea de Științe Socio-Umane, Departamentul de Istorie, Patrimoniu și Teologie Protestantă; e-mail:cmaria1978@yahoo.com.

descoperită la Capidava, ceramica smălțuită. Scopul acestui demers este de a oferi o imagine detaliată a ceramicii smălțuite medievale timpurii de la Capidava. Această analiză a pornit de la materialul ceramic bogat ce se află în cele două depozite ale Capidavei, depozitul și expoziția permanentă din Muzeul de Istorie Națională și Arheologie Constanța și din depozitul Institutului de Arheologie „Vasile Pârvan” București. În plus, pentru a oferi o imagine exactă a tipurilor de ceramică smălțuită medievală timpurie, am introdus câteva piese publicate la care am avut acces. Am menționat, de asemenea, alte piese publicate sau menționate în inventarul lui Radu Florescu, la care din motive independente de noi, nu am avut acces, dar care sunt interesante din punct de vedere morfologic și decorativ. Am încercat, așadar, să organizez materialul de ceramică smălțuită în categorii bine definite cronologic și analogic. La bază stau 36 de vase și fragmente ceramice, provenite în mare parte din săpăturile arheologice întreprinse între 1955-2011 în cetate, dar și din cercetările făcute în această perioadă în imediata vecinătate a cetății.

Smalțul cel mai frecvent este cel verde-măsliniu, care era aplicat cel mai adesea pe ulcioare, dar au mai fost descoperite și alte fragmente de căni, farfurii și probabil tipsii cu smalț verde-măsliniu, deschis sau închis, în funcție de culoarea argilei, tipul și procentajul oxizilor folosiți, precum și temperatura de ardere. Unele aspecte m-au determinat să concluzionez că această ceramică a fost făcută, cu puține excepții, în centrele din Dobrogea.

Mai mult, au fost descoperite o serie de fragmente, acoperite de smalț monocromatic de diferite culori, precum și un fragment al unei mici farfurii cu smalț incolor și cu decor pictat în interior. Prezența smalțului monocromatic de diferite culori și a decorului pictat pe ceramică este, fără îndoială, rezultatul importului la Capidava și în Dobrogea în general.

În urma studierii și clasificării ceramicii medievale din secolele IX-XI de la Capidava (com. Topalu, jud. Constanța) am ajuns la concluzia existenței unei categorii ceramice pe care am numit-o *ceramica de factură superioară*. Am evitat s-o numim *ceramică de import* deoarece în unele cazuri sintagma corespunde realității doar parțial, iar în altele deloc. Criteriul de separare a acestei categorii este acela al tehnicii de modelare la roata rapidă. Ținem să precizăm faptul că la începutul secolului al XI-lea, se pare că în Dobrogea, se adoptă o tehnică superioară de modelare a vaselor, cea la roata rapidă. Această tehnică nu se extinde însă și la modelarea ceramicii nisipoase incizate (de uz comun) care va continua să fie modelată la roata lentă, ci se va menține ca atribut exclusiv al anumitor categorii ceramice cel puțin un secol<sup>1</sup>. Nu știm sigur dacă această existență paralelă a două tehnici diferite de modelare a vaselor ascunde unele măsuri „protecționiste” ale administrației bizantine<sup>2</sup>; cert este că nu existau multe centre ce produceau ceramică modelată la roata rapidă, poate unul sau două, acestea fiind păstrătoare ale tradițiilor romane târzii<sup>3</sup>, dar și influențate de cultura bizantină sau de „moda” perioadei respective. Așadar, secolul al XI-lea a reprezentat o perioadă importantă în bizantinizarea culturii materiale de la Dunărea de Jos și în geneza

<sup>1</sup> VÂLCEANU 1972, p. 408; DIACONU, VÂLCEANU 1972, p. 106-107.

<sup>2</sup> VÂLCEANU 1972, p. 408, n. 28; DIACONU, VÂLCEANU 1972, p. 107, n. 71.

<sup>3</sup> ȘTEFAN, BARNEA, COMȘA, COMȘA 1967, p. 274-275.

culturii medievale românești.

În ceea ce privește ceramica de factură superioară de la Capidava putem spune că, ținând cont de tehnica de lucru, dar și de tipul decorului, este formată din patru subcategorii: *ceramica smălțuită*, *ceramica roșie*, *ceramica cu angobă aurie* și *amforele*. În acest studiu vom aborda ceramica smălțuită, urmând ca în viitor să prezentăm și celelalte subcategorii ceramice de factură superioară.

Ceramicii smălțuite de la Capidava i s-a acordat, în general, foarte puțină atenție. Apare menționată într-un articol publicat de Radu Florescu în anul 1956<sup>4</sup>, în monografia arheologică<sup>5</sup> și sporadic în unele articole<sup>6</sup> și rapoarte de săpătură<sup>7</sup>.

Scopul urmărit de noi în acest demers este acela de a oferi o imagine de detaliu a ceramicii smălțuite medievale timpurii de la Capidava. În acest sens am început această analiză plecând de la materialul inedit existent în cele două depozite de la Capidava, în depozitul și expoziția permanentă ale Muzeului de Istorie Națională și Arheologie din Constanța și în depozitul Institutului de Arheologie „Vasile Pârvan” din București<sup>8</sup>. De asemenea, pentru a oferi o imagine cât se poate de exactă asupra tipurilor ceramice smălțuite medievale timpurii de la Capidava, am introdus în analiză și unele piese publicate, la care noi am avut acces. Totodată am amintit și alte piese, publicate sau menționate în inventarul realizat de Radu Florescu, la care, din motive ce nu țin de noi, nu am avut acces, dar care sunt interesante din punct de vedere morfologic și decorativ. Am încercat astfel, ordonarea materialului ceramic smălțuit pe tipuri bine definite, încadrarea cronologică a acestuia și stabilirea unor analogii. La baza tipologiei noastre se află un număr de 36 de vase și fragmente ceramice provenite în mare parte din săpăturile arheologice efectuate între anii 1955-2011 în incinta cetății, dar și din cercetările întreprinse în această perioadă în împrejurimile cetății.

Excluzând amforele, putem preciza că ceramica smălțuită este cea mai răspândită dintre categoriile ceramice de factură superioară existente la Capidava (Pl. III, Grafic 1), însă starea fragmentară a materialului (excepție făcând trei urcioare - două aproape întregi - Pl. I, fig. 5, 6, altul fragmentar, dar restaurat - Pl. I, fig. 4) ne împiedică să facem aprecieri exacte în privința procentului de reprezentare în ansamblul ceramicii din așezarea medievală timpurie de la Capidava; putem presupune că nu depășea 12%. Deci, referindu-ne la ansamblul ceramicii, numărul vaselor smălțuite era destul de mic (Pl. III, Grafic 3).

Cel mai frecvent este întâlnit smălțul verde-măsliniu (sau verde-oliv) denumit astfel, cu un termen convențional, deoarece nuanțele smălțului verde sunt variate în funcție de culoarea pastei, de procentul și genul oxizilor folosiți, precum și de temperatura de ardere<sup>9</sup>. Vasele ce prezintă un astfel de smălț au fost

<sup>4</sup>FLORESCU 1956, p. 290-292.

<sup>5</sup>FLORESCU, FLORESCU, DIACONU 1958, p.179, 193, 206-209.

<sup>6</sup>VÂLCEANU 1962, p. 379, fig. 4/1, p. 380-381, fig. 5/1.

<sup>7</sup>FLORESCU *et alii* 1959, p. 560; FLORESCU, CHELUȚĂ-GEORGESCU 1974, p. 431.

<sup>8</sup>Mulțumim pe această cale fostului și actualului director al Muzeului de Istorie și Arheologie din Constanța, dr. Constantin Chera și dr. Gabriel Custurea pentru sprijinul acordat în facilitarea accesului în depozitele acestei instituții, doamnei dr. Oana Damian pentru sprijinul acordat în facilitarea accesului în depozitele Institutului de Arheologie „Vasile Pârvan” din București, dar și pentru sfaturile prețioase pe care mi le-a oferit.

<sup>9</sup>DIACONU, VÂLCEANU 1972, p. 89, n. 29.

modelate, în general, la roata rapidă, din lut comun sau caolinoid. În lotul analizat de noi, excepție se pare că fac vasul din fig. 1 și poate cel (fragmentar) din fig. 9 (ce pare să aibă pe fund urmele unei mărci de olar) care pot să fi fost modelate la roata lentă. Pasta vaselor smălțuite verde-măsliniu este în general fină (uneori cu nisip fin folosit ca degresant) și omogenă. Arderea poate fi una oxidantă omogenă, rareori neomogenă, dar și una inoxidantă ce imprimă vaselor o culoare cenușie; este contrazisă astfel părerea autorilor monografiei ce susțin că această culoare este întâlnită la vasele care nu au fost arse la o temperatură suficient de ridicată, ci au fost doar coapte<sup>10</sup>. De asemenea, întâlnim fragmente sau vase ce au suferit și arderi secundare (fig. 2, 4, 6), cel mai probabil în urma incendiului așezării.

Ținând cont de formă, se pare că smălțul verde-măsliniu a fost aplicat preponderent pe urcioare, însă s-au descoperit și câteva fragmente de cești, străchini, farfurii și, probabil, tipsii (Pl. III, Grafic 2). Nu includem aici și fragmentele ce aparțin unor vase de uz comun din categoria ceramicii nisipoase pe care s-au descoperit pete sau dungi de smălț verde-măsliniu<sup>11</sup>.

### URCIORUL

Lotul analizat cuprinde 3 urcioare aproape întregi și 12 fragmente. Fragmentele mai mari și urciorele aproape întregi ne-au ajutat la stabilirea a patru tipuri principale:

**Tipul 1.** Urcior cu corpul ovoidal, cu două toarte. În funcție de forma toartelor, de prinderea acestora și de forma fundului se disting trei variante/subtipuri:

**Subtipul 1a.** Urcior cu corpul ovoidal, cu două toarte, ovale în secțiune, din care se mai păstrează, pe umăr, părțile inferioare ce au fiecare câte o proeminență laterală cunoscută sub denumirea de consolă dreptunghiulară sau proeminență conică. La baza gâtului se păstrează urmele unui guler (brâu) în relief. Gura era, cel mai probabil, sub formă de pâlnie, iar fundul, probabil, cu o bordură exterioară rotunjită și puțin ieșită în afară<sup>12</sup> (Pl. I, fig. 1).

**Subtipul 1b.** Urcior cu corpul ovoidal, cu două toarte, ovale în secțiune, din care se mai păstrează, pe umăr, partea inferioară a uneia și urmele celeilalte. Prinderea toartei de umăr este simplă, fără consolă dreptunghiulară. La baza gâtului se păstrează urmele unui guler (brâu) în relief. Gura era, cel mai probabil, sub formă de pâlnie, iar fundul, probabil, cu bordură mai mult sau mai puțin reliefată (Pl. I, fig. 2).

**Tipul 2.** Urcior înalt, cu corpul tronconic, cu umărul ușor rotunjit pe care se păstrează partea inferioară a două toarte, ovale în secțiune. Fundul este plat, fără nicio schimbare a profilului părții inferioare<sup>13</sup> (Pl. I, fig. 4).

**Tipul 3.** Urcior cu corpul piriform, cu o toartă care era lipită în partea ei

<sup>10</sup> FLORESCU, FLORESCU, DIACONU 1958, p. 179.

<sup>11</sup> Pete sau dungi de smălț s-au descoperit pe fragmente aparținând unor borcane și străchini (castroane), v. FLORESCU, FLORESCU, DIACONU, p. 205-207; FLORESCU 1956, p. 291-292, fig. 1, 2.

<sup>12</sup> FLORESCU, FLORESCU, DIACONU 1958, p. 170, fig. 99, 179, 205.

<sup>13</sup> FLORESCU., CHELUȚĂ-GEORGESCU 1974, p. 431, 432, PL. II, fig. 5.

inferioară de pântec, în zona diametrului maxim. În partea de jos se termină cu un picior scurt și evazat<sup>14</sup> (Pl. I, fig. 5).

**Tipul 4.** Urcior cu corpul bitronconic, cu gâtul relativ înalt, gura treflată (sau mai corect spus cu gura ușor evazată și cu cioc de scurgere-nu se păstrează întreagă) și fundul plat, simplu. Toarta plată în secțiune (cu o ușoară muchie pe mijloc) este prinsă în partea inferioară de umărul vasului, pe linia diametrului maxim, iar în partea superioară de gâtul acestuia, zonă unde urciorul prezintă o îngroșare în formă de brâu orizontal (Pl. I, fig. 6).

Sub aspectul dimensiunilor, după elementele de care dispunem, putem spune că urciorele se încadrează în două grupe: mijlocii, cu înălțimea aproximativă de 19-25 cm (subtipul 1a, 1b, tipul 3, tipul 4); mari, cu înălțimea de cca. 30-45 cm (tipul 2).

S-au descoperit fragmente de urcioare smălțuite verde-măsliniu pe care nu le putem încadra într-un tip sau altul, deoarece nu le putem reconstitui forma, însă putem remarca amănunte legate de forma unor părți și de decor (Pl. II, fig. 7-15).

Observăm că unele urcioare se terminau în partea de jos cu un picior evazat cu bordură la bază (fig. 5, 8); fundul acestora poate fi plat (fig. 5) sau ușor arcuit în interior (fig. 8); altele au corpul subțiat spre partea inferioară, cu fundul simplu și plat (fig. 4) sau au la îmbinarea dintre fund și peretele vasului o bordură puțin ieșită în afară și fundul plat<sup>15</sup> (fig. 1). Referitor la gură - deși toate urciorele prezentate nu au gură, una singură este păstrată parțial (fig. 6), iar alta s-a păstrat separat (fig. 7)-, putem face presupunerea, ținând cont de urciorele smălțuite verde-măsliniu descoperite în alte așezări medievale timpurii din Dobrogea, că majoritatea aveau gura în formă de pâlnie<sup>16</sup>.

În ceea ce privește decorul, în afară de smalt - aplicat pe suprafața exterioară a urciorelor, uneori și pe partea interioară pe buză, gât până la nivelul toartei (fig. 7), de cele mai multe ori direct pe pastă, fără intermediul angobei - întâlnim pe unele vase și fragmente și un decor incizat format din elemente specifice ceramicii nisipoase de uz comun: caneluri, striuri orizontale, benzi de striuri dispuse oblic, fascicule de striuri dispuse oblic, linii și benzi de linii în val (fig. 4, 5, 6, 10, 11), linii dispuse în arcadă (fig. 10), impresiuni făcute cu roțița (fig. 11). Un decor deosebit constă în caneluri orizontale și verticale ce formează benzi (orizontale și verticale) care au pe mijlocul lor impresiuni sub forma unor cerculețe puțin adâncite, făcute probabil cu trestia (fig. 12). Tot impresiuni sub forma unor cerculețe, de data aceasta cu câte un punct în mijloc, făcute probabil cu un instrument special, apar și pe toarta unui urciior (fig. 14). Întâlnim, de asemenea, fragmente cu decor în relief: brâuri (fig. 1, 2, 5), baghete verticale, arcade, butoni (fig. 9). Aceste elemente erau executate în timpul modelării vasului sau erau aplicate după modelare.

Urciorele smălțuite verde-măsliniu, cu decor incizat sau în relief (brâuri, baghete verticale, arcade, butoni) aparțin secolelor X-XI<sup>17</sup>; cele mai timpurii par a

<sup>14</sup> FLORESCU, FLORESCU, DIACONU 1958, p. 164, fig. 89, p. 205.

<sup>15</sup> Vasul din fig. 1 este publicat în monografie cu fundul reconstituit, v. FLORESCU, FLORESCU, DIACONU 1958, p. 170, fig. 99.

<sup>16</sup> BARNEA, ȘTEFĂNESCU 1971, p. 273.

<sup>17</sup> Existența la Capidava, în secolele VIII-IX a vaselor smălțuite verde-măsliniu este

fi cele care nu prezintă și un decor incizat sau în relief constând în baghete verticale, arcade, butoni, ci doar un brâu în relief situat la baza gâtului<sup>18</sup> (subtipul 1a, 1b, fig. 1, 2).

O grupă aparte a decorului în relief o constituie reprezentările zoomorfe; există un singur exemplu - un tub de scurgere în formă de cap de cal cu căpăstru, încadrat cronologic în secolul al XI-lea<sup>19</sup> (fig. 15). Vase cu formă parțial sau total zoomorfă sau ornamentate cu figurine zoomorfe precum mistreți, bovidee, urși, broaște țestoase, păsări, elefanți, feline, hipopotami au fost descoperite într-o serie de situri dunărene precum Dinogetia-Garvăn, Nufăru, Păcuiul lui Soare, Ostrov, Silistra, Tzar Asen<sup>20</sup>. Ele au fost încadrate în limitele secolului al XI-lea<sup>21</sup> și provin, probabil în mare parte, din centre ale Imperiului Bizantin<sup>22</sup>.

### CEAȘCA

Această formă este reprezentată de nouă fragmente (fund, pânțece-umăr, pânțece, umăr-gât-gură-toartă, umăr-gură) smălțuite verde-măsliniu încadrate cronologic în secolele X-XI. Deși nu am avut acces la aceste fragmente, ele ne sunt cunoscute din informațiile primite de la regretatul profesor Radu Florescu, precum și din inventarul realizat de acesta pentru ceramica descoperită la Capidava<sup>23</sup>.

Starea fragmentară a acestora nu ne permite stabilirea unor tipuri, însă putem face câteva aprecieri. Este vorba de cești cu corpul globular, gura largă, ușor evazată, cu marginea rotunjită, cu o tortiță simplă, prinsă în partea superioară de marginea buzei sau dedesubtul acesteia și în partea inferioară de mijlocul corpului, pe linia diametrului maxim. Fundul mic, cu diametrul de cca. 5 cm, este plat. Presupunem că este vorba de o formă asemănătoare sau identică cu cea a ceștilor smălțuite verde-măsliniu descoperite la Dinogetia-Garvăn, unde au fost încadrate cronologic în secolele XI-XII<sup>24</sup>.

Toate sunt modelate din lut comun, au o pastă fină (cu nisip fin ca degresant), omogenă, roz-cărămizie. Au fost arse oxidant omogen, uneori și secundar. Smălțul verde-măsliniu, ce are în cele mai multe cazuri o nuanță deschisă, a fost aplicat pe suprafața exterioară a ceștilor, uneori și pe partea interioară (buza, gâtul), de cele mai multe ori fără intermediul angobei. Acesta (smălțul) prezintă singurul element decorativ, excepție făcând un singur fragment

---

insuficient demonstrată, v. FLORESCU, FLORESCU, DIACONU 1958, p. 207-209.

<sup>18</sup> FLORESCU, FLORESCU, DIACONU 1958, p. 179.

<sup>19</sup> Piesa se află la Muzeul de Istorie din Brăila (nr. inv. 968), a fos publicată, v. VÂLCEANU 1962, p. 379, fig. 4/1, p. 380-381, fig. 5/1.

<sup>20</sup> DAMIAN 1996, p. 187, 190, n.: 3,4, 6-9, 10-13, 15-18.

<sup>21</sup> În legătură cu ceramica smălțuită verde-măsliniu cu reprezentări zoomorfe descoperită în Dobrogea v. BARNEA, ȘTEFAN 1952, p. 359; BARNEA 1953, p. 652; BARNEA 1954, p. 213-215; BARNEA 1955, p. 179, (p. 10 - extras); DIACONU, POPA, ANGHELESCU 1962, p. 715; VÂLCEANU 1962, p. 373-382; ȘTEFAN, BARNEA, COMȘA, COMȘA 1967, p. 235-237; BARASCHI, DAMIAN 1993, p. 239, DAMIAN 1996, p. 187-189.

<sup>22</sup> VÂLCEANU 1962, p. 384.

<sup>23</sup> Nr. inv. ale acestor fragmente: 12291, 12292, 12292b, 12293, 12293b, 12295, 12295b, 12296, 12297.

<sup>24</sup> ȘTEFAN, BARNEA, COMȘA, COMȘA 1967, p. 234, 235, fig. 144/2, p. 237, fig. 145/24.

pe care au fost incizate fascicule de câte trei striuri delimitând metope patrulatere (nr. inv. 12292b).

În ceea ce privește cămile, un singur exemplar aproape întreg a fost publicat în monografie, însă acesta aparține secolului al XII-lea. Este vorba de o cană bitronconică, cu o toartă, ovală în secțiune, gura în formă de pâlnie și fundul evazat<sup>25</sup>.

### STRACHINA, FARFURIA, TIPSIA

Din inventarul realizat de Radu Florescu constatăm existența unor fragmente aparținând unor vase deschise (străchini, farfurii și probabil tipsii) cu smalt verde-măsliniu. Este vorba de patru fragmente de strachină<sup>26</sup> (reprezentând fie fundul cu o parte din perete, fie părți din perete și buză), un fragment dintr-o farfurie<sup>27</sup> (fundul - plat - cu o parte din perete) și un fragment reprezentând un fund mare, plat, cu diametrul de 24 cm și o parte din peretele drept, vertical ce aparținea probabil unei tipsii<sup>28</sup>. Deși nu am avut acces la piese, ajutându-ne de descrierea făcută de Radu Florescu în inventarul realizat, putem face câteva aprecieri. În ceea ce privește strachina, se pare că este vorba de două tipuri și anume:

**Tipul 1.** Strachina tronconică cu pereții drepți, înclinați spre exterior și cu buza tăiată drept, probabil o formă asemănătoare străchinilor încadrate de noi în subtipul 1a din categoria ceramicii nisipoase<sup>29</sup>, deosebirea constând în faptul că exemplarele smălțuite au fundul evazat (DB = 5 cm; nr. inv. 12294, 12301).

**Tipul 2.** Strachina semisferoidală cu pereții ușor rotunjiți și cu partea superioară ușor arcuită spre interior, probabil o formă asemănătoare străchinilor încadrate de noi în subtipul 2b din categoria ceramicii nisipoase<sup>30</sup> (nr. inv. 12302, 12308).

Toate sunt modelate la roata rapidă din lut comun (fragmentele de strachină cu nr. inv. 12294, 12302, 12308 și fragmentul de tipsie cu nr. inv. 12300) sau din lut caolinoid (fragmentul de farfurie cu nr. inv. 1686, fragmentul de strachină cu nr. de inv. 12301), au o pastă fină (cu nisip fin și foarte fin folosit ca degresant), omogenă, cu o culoare roșu-cărămizie (lut comun) sau roz-alburie (lut caolinoid). Au fost arse oxidant omogen. Smaltul verde-măsliniu (cu nuanțe mai închise sau mai deschise) a fost aplicat în interiorul vasului (în două cazuri acesta s-a scurs pe peretele exterior - nr. inv. 12294, 12302) de cele mai multe ori peste o angobă albă; de altfel, exteriorul vaselor este angobat cu o angobă albă. Pe un singur fragment apare și un decor incizat (nr. inv. 12301).

Descoperirea la Dinogetia-Garvăn a unor fragmente de castroane/străchini și farfurii asemănătoare ca formă celor descrise mai sus și încadrate cronologic în secolele XI-XII<sup>31</sup>, ne face să credem că fragmentele de la Capidava aparțin

<sup>25</sup> FLORESCU, FLORESCU, DIACONU 1958, p. 164, fig. 93, p. 206.

<sup>26</sup> Nr. inv. 12294, 12301, 12302, 12308.

<sup>27</sup> Nr. inv. 1686.

<sup>28</sup> Nr. inv. 12300.

<sup>29</sup> CURSARU-HERLEA 2010, p. 114.

<sup>30</sup> CURSARU-HERLEA 2010, p. 115.

<sup>31</sup> ȘTEFAN, BARNEA, COMȘA, COMȘA, 1967, p. 234, 236, 237, fig. 145/1, 4, 5, 6.

secolului al XI-lea.

Smălțul a apărut inițial în Egipt în mileniul V a.Chr., însă vasele smălțuite cunosc o răspândire mai largă doar începând cu mileniul I p.Chr.<sup>32</sup>. În Dobrogea, ceramica smălțuită verde-măsliniu apare în perioada romană târzie<sup>33</sup> și este posibil ca tradiția ceramicii smălțuite să se fi păstrat în această zonă<sup>34</sup>, dar în mod izolat<sup>35</sup>. Cert este că numai după recucerirea Dobrogei de către bizantini (după anul 971) această ceramică începe să fie mai răspândită.

Prin urmare, răspândirea largă a ceramicii smălțuite verde-măsliniu în toate așezările medievale timpurii din Dobrogea (Dinogetia-Garvăn, Păcuiul lui Soare, Cernavodă, Tulcea, Iglița-Troesmis, Isaccea, Rasova, Basarabi (Murfatlar), Nufăru, Măcin, Camena, Mangalia, Hârșova, Hinog, Dervent, Pietra Frecăței, Silistra<sup>36</sup>), pătrunderea ei până în nordul Dunării la Bucov<sup>37</sup> și Turnu-Severin<sup>38</sup>, procesul de contaminare între formele olăriei comune și formele smălțuite, aplicarea uneori întâmplătoare, în atelier, a unor pete de smălț pe ceramica comună, existența unor vase smălțuite lucrate la roata înceată<sup>39</sup>, incizarea unor vase smălțuite, precum și constituirea unei grupe tipologice caracteristice zonei de la Dunărea de Jos, au dus la concluzia producerii acestei olării, cu foarte rare excepții, în centrele din Dobrogea<sup>40</sup>. Aceste centre alimentau cu produsele lor atât așezările din Dobrogea, cât și pe cele mai îndepărtate, precum Bucov și Turnu-Severin. Poate unele dintre vasele smălțuite (cele lucrate la roata înceată) erau modelate în aceleași ateliere în care era produsă și ceramica comună. De remarcat este că, începând din secolul al XI-lea, vasele smălțuite din Dobrogea sunt lucrate la roata rapidă<sup>41</sup>. Prin urmare, în această zonă apar câteva centre (poate numai două<sup>42</sup>) ce produceau ceramică smălțuită într-o manieră perfecționată. Probabil în aceste centre erau modelate și alte categorii de ceramică superioară (de exemplu un urciur din categoria ceramicii roșii, descoperit la Capidava, este stropit, credem accidental, cu smălț verde-măsliniu<sup>43</sup>), în timp ce modelarea ceramicii nisipoase de uz comun se va face în continuare la roata lentă. Acest fapt poate ascunde, așa cum s-a menționat deja<sup>44</sup>, unele măsuri protecționiste ale administrației bizantine.

<sup>32</sup> DIACONU, VÂLCEANU 1972, p. 103; GORODENCO 2002, p. 9.

<sup>33</sup> BARNEA 1953, p. 652-655; FLORESCU, FLORESCU, DIACONU 1958, p.207; FLORESCU 1956, p. 291, n. 1; SLĂTINEANU 1972, p. 256; BARASCHI, DAMIAN 1993, p. 237-277.

<sup>34</sup> SLĂTINEANU 1972, p. 256.

<sup>35</sup> DIACONU, VÂLCEANU 1972, p. 104 și n. 57.

<sup>36</sup> BARNEA, ȘTEFĂNESCU, 1971, p. 273; BARASCHI, DAMIAN 1993, p. 238 și n. 16-26.

<sup>37</sup> COMȘA 1959, p. 467.

<sup>38</sup> NICOLESCU 1959, p. 78 și n. 3.

<sup>39</sup> ȘTEFAN, BARNEA, COMȘA, COMȘA 1967, p. 234, 236; DIACONU, VÂLCEANU 1972, p. 104, n. 59. Este posibil ca și la Capidava să existe mai multe vase (fragmente) cu smălț verde-măsliniu modelate la roata înceată.

<sup>40</sup> FLORESCU 1956, p. 290-292; FLORESCU, FLORESCU, DIACONU 1958, p.207; NICOLESCU 1959, p. 77-78; DIACONU, VÂLCEANU 1972, p. 105.

<sup>41</sup> DIACONU, VÂLCEANU 1972, p. 105-106 și n. 60; VÂLCEANU 1972, p. 407.

<sup>42</sup> DIACONU, VÂLCEANU 1972, p. 106, n. 67.

<sup>43</sup> CURSARU-HERLEA 2010, fig. 190, PL. XXX.

<sup>44</sup> DIACONU, VÂLCEANU 1972, p. 107 și n. 71; VÂLCEANU 1972, p. 408.

Pe fragmente prea mici pentru a ne spune ceva în legătură cu forma vaselor din care provin apare și un smălț maro-gălbui cu irizări<sup>45</sup>; pe un fragment de urciur apare un smălț roșcat închis cu reflexe<sup>46</sup>; pe un altul reprezentând fundul cu picior inelar (perforat), probabil al unui urciur din lut caolinoid de formă hexagonală apar urme de smălț verde deschis (DB. 9 cm, fig. 16 ). Un urciur fragmentar incomplet este acoperit cu smălț maro-roșcat (fig. 3). Se pare că avea corpul ovoidal, cu una sau două toarte (nu știm exact), iar în partea de jos se termină cu un picior evazat ce are la bază o bordură lată, tăiată drept.

Fragmente ceramice acoperite cu smălț monocrom de diferite culori au fost descoperite și la Dinogetia-Garvăn (majoritatea datate în a doua jumătate a secolului al XI-lea și mai ales în secolul al XII-lea)<sup>47</sup>, la Nufăru<sup>48</sup>, sporadic la Păcuiul lui Soare<sup>49</sup>, Tulcea<sup>50</sup>, Isaccea<sup>51</sup>, Basarabi<sup>52</sup>, Niculițel, Troesmis, Cernavodă<sup>53</sup>, dar și la Constantinopol<sup>54</sup> (probabil locul de origine al ceramicii de acest fel din Dobrogea), Corint<sup>55</sup>, Gölpinar, Enkomi, Madara, Nessebar<sup>56</sup> și Djadovo<sup>57</sup>. Prezența vaselor cu smălț de diferite culori la Capidava și, în general, în Dobrogea este, fără îndoială, rezultatul importurilor. Curios este (pentru Capidava, a cărei locuire încetează în anul 1064) că, în afară de câteva fragmente (este vorba de cele cu smălț maro-roșcat) datate în ultimele decenii ale secolului al X-lea și în prima jumătate a secolului al XI-lea<sup>58</sup>, majoritatea ceramicii cu smălț de diferite culori din Dobrogea aparține celei de-a doua jumătăți a secolului al XI-lea, dar mai ales secolului al XII-lea<sup>59</sup>. Mai mult chiar, unii cercetători cred că această ceramică își face apariția în Dobrogea o dată cu începutul secolului al XII-lea<sup>60</sup>. Aceste fragmente cu smălț de diferite culori, alături de alte vase sau fragmente din categoria ceramicii de factură superioară ce au fost datate prin analogie în a doua jumătate a secolului al XI-lea și începutul secolului al XII-lea, par să susțină faptul că cetatea Capidava a mai fost locuită sporadic până la începutul secolului al XII.

<sup>45</sup> FLORESCU, FLORESCU, DIACONU 1958, p. 206.

<sup>46</sup> Fragmentul reprezentând un fund de urciur cu pastă albă (lut caolinoid) și cu inel ușor reliefat în afară este prezentat în monografie, v. FLORESCU, FLORESCU, DIACONU 1958, p. 206.

<sup>47</sup> ȘTEFAN, BARNEA, COMȘA, COMȘA 1967, p. 238, 239, 241.

<sup>48</sup> MĂNUCU-ADAMEȘTEANU 1991, p. 67, 68, fig. 7/18-19; BARASCHI, DAMIAN 1993, p. 239-241.

<sup>49</sup> DIACONU, VÂLCEANU 1972, p. 103, fig. 45.

<sup>50</sup> VASILIU, MĂNUCU-ADAMEȘTEANU 1984, p. 149, Pl. XXI, fig. 3.

<sup>51</sup> ANGELESCU, MITREA, SPOIALĂ 1957, p. 167, fig. 15/3; BARNEA, ȘTEFĂNESCU 1971, p. 277.

<sup>52</sup> BARNEA 1962, p. 362; BARNEA, ȘTEFĂNESCU 1971, p. 277.

<sup>53</sup> BARNEA, ȘTEFĂNESCU 1971, p. 277.

<sup>54</sup> TALBOT RICE 1930, p. 19, grupa A, 2-6; STEVENSON 1947, p. 39-40, 41-42, grupa A3.

<sup>55</sup> MORGAN 1942, p. 36-42, fig. 24-28, 161-165, Pl. I-III, VII, X-XII, p. 53-56, fig. 36-46.

<sup>56</sup> BARASCHI, DAMIAN 1993, p. 240-241 și n. 57-60.

<sup>57</sup> BORISOV 1989, p. 221, 223, fig. 258, p. 224-226, fig. 261, 262, 263.

<sup>58</sup> ȘTEFAN, BARNEA, COMȘA, COMȘA 1967, p. 238; DIACONU, VÂLCEANU 1972, p. 106, n. 67.

<sup>59</sup> ȘTEFAN, BARNEA, COMȘA, COMȘA 1967, p. 238; BARNEA, ȘTEFĂNESCU 1971, p. 277; BARASCHI, DAMIAN 1993, p. 241.

<sup>60</sup> BARASCHI, DAMIAN 1993, p. 241, n. 63.

De asemenea s-a descoperit și un fragment, dintr-o farfurie (sau strachină/castron) cu picior inelar (DB. 4,5 cm), din lut caolinoid și cu decor interior pictat format din dungi concentrice, negre albe, gri, maro, mai late sau mai înguste, peste care s-a aplicat un smalț incolor. Exteriorul este acoperit de un smalț brun (nr. inv. 12338, fig. 17). Ceramică asemănătoare, cu decor pictat (mai coerent), s-a descoperit la Dinogetia-Garvăn<sup>61</sup>, Nufăru<sup>62</sup> și mai ales la Constantinopol<sup>63</sup> (de unde, probabil, provine și piesa de la Capidava), la Corint<sup>64</sup>, Atena, Chersones, Nessebar, Kertch, Tmutarakan<sup>65</sup>, fiind dataată în secolul al X-lea. Prin urmare, putem spune că ceramica cu decor pictat ajunge în Dobrogea în secolul al X-lea, tot datorită importurilor, probabil chiar din capitala Imperiului.

### Lista ilustrațiilor:

#### PLANȘA I\*

1. Fragmente urcior smălțuit verde- măsliniu. CAP. 1955, V, B. 11, nr. inv. 1388. Dimensiuni: Î. fragmentului: mare 13 cm, mic: 8,5 cm; Dg.: 6 cm ; DM.: (reconstituit grafic) 11 cm.
2. Urcior fragmentar incomplet cu urme de smalț verde-măsliniu. CAP. 1959, I, c. 30, fără nr. inv. IAVP. Dimensiuni: Î. fragmentului: 18 cm; Dg.: 5,5 cm ; DM.: 13 cm.
3. Urcior fragmentar incomplet cu smalț maro-roșcat. CAP. 1993, III, c. V 73, nr. inv. 11619. Dimensiuni: Î. fragmentului: 21,6 cm; DB.: 12 cm; DM.: (reconstituit grafic) 14 cm.
4. Urcior cu smalț verde-măsliniu (incomplet, restaurat). CAP., *passim*, nr. inv. 13794 MINAC. Dimensiuni: Î. 37,5 cm; DB.: 11,4 cm; Dg.: 5,8 cm.
5. Urcior cu smalț verde-măsliniu (incomplet). CAP., III - urcior pierdut, publicat cu date sumare<sup>66</sup>.
6. Urcior cu smalț verde-măsliniu (lipsește o parte din gură). CAP. 2011, *Via Principalis*, c. S 71<sup>67</sup>. Dimensiuni: Î. 17,5 cm; DB.: 7,5 cm. DM.: 9,7 cm.

#### PLANȘA II

7. Gât de urcior smălțuit verde-măsliniu. CAP. 2001, VII, c. E 76, fără

<sup>61</sup> ȘTEFAN, BARNEA, COMȘA, COMȘA 1967, p. 242-244, fig. 147/7, fig. 148/1.

<sup>62</sup> BARASCHI, DAMIAN 1993, p. 244.

<sup>63</sup> TALBOT RICE 1930, p. 211, fig. 16; PL. VI, XVIII; STEVENSON 1947, p. 45, PL. 22/1, 2.

<sup>64</sup> MORGAN 1942, fig. 48, M-384, N-383.

<sup>65</sup> BARASCHI, DAMIAN 1993, p. 244 și n. 118-121.

\* Prescurtările folosite: c. = carou; Î. = înălțime; DM. = diametrul maxim; Dg. = diametrul gurii; DB. = diametrul bazei; CAP. = Capidava; B. = bordei; IAVP = Institutul de Arheologie „Vasile Pârvan”, București; MINAC = Muzeul de Istorie Națională și Arheologie, Constanța.

<sup>66</sup> FLORESCU 1956, p. 291; FLORESCU, FLORESCU, DIACONU 1958, p. 164, fig. 89, p. 205.

<sup>67</sup> Mulțumesc pe această cale domnului conf. dr. Ioan I. C. Opriș, conducătorul științific al șantierului arheologic Capidava, care mi-a încredințat spre cercetare și publicare acest vas descoperit recent (2011).

- nr. inv. Dimensiuni: Î. fragmentului: 6 cm; DG.: 4 cm.
8. Fund de urcior smălțuit verde-măsliniu. CAP. 1957, VII, nr. inv. 11585. Dimensiuni: Î. fragmentului: 5,3 cm; DB.: 9 cm.
  9. Fund de urcior smălțuit verde-măsliniu. CAP, *passim*, nr. inv. 12310. Dimensiuni: Î. fragmentului: 9 cm; DB.: 6 cm.
  10. Fragment de urcior smălțuit verde-măsliniu. CAP. 1958, VII, c. C6, P, nr. inv. 12312. Dimensiuni: Î. fragmentului: 8,2 cm.
  11. Fragment de urcior smălțuit verde-măsliniu. CAP. 1956, VI, B. 10, 0, 4 m, nr. inv. 12316. Dimensiuni: Î. fragmentului: 6,5 cm.
  12. Fragment de urcior smălțuit verde-măsliniu. CAP 1956, VI, c. 17, B., nr. inv. 12121. Dimensiuni: Î. fragmentului: 6, 6 cm.
  13. Fragment de urcior smălțuit verde-măsliniu. CAP, *passim*, nr. inv. 12127. Dimensiuni: Î. fragmentului: 6,4 cm.
  14. Toartă de urcior smălțuit verde-măsliniu. CAP, *passim*, nr. inv. 12231. Dimensiuni: lățime 3 cm.
  15. Tubul de scurgere al unui urcior în formă de cap de cal cu căpăstru, smălț verde-măsliniu. CAP, *passim*, nr. inv. 968. Muzeul de Istorie, Brăila. Dimensiuni: Î. 6,6 cm.
  16. Fundul cu picior inelar (perforat) al unui urcior de formă hexagonală, smălț verde deschis. CAP. 1973, c. 76, nr. inv. 12260. Dimensiuni: DB. 9 cm.
  17. Fragment farfurie (sau strachină/castron) cu picior inelar și cu decor interior pictat (smălț incolor). CAP.19 57, I, c. 59, nr. inv. 12338. Dimensiuni: DB.: 4,5 cm.

### PLANȘA III

GRAFIC 1 - Ceramica de factură superioară; repartiția procentuală pe subcategorii.

GRAFIC 2 - Ceramica smălțuită; repartiția procentuală pe categorii de piese.

GRAFIC 3 - Repartiția procentuală pe categorii și subcategorii ceramice (sec. IX-XI).

### BIBLIOGRAFIE

ANGELESCU, MITREA, SPOIALĂ 1957 - N. Angelescu, B. Mitrea, V. Spoială, *Săpăturile de salvare de la Noviodunum*, Materiale 4 (1957), p. 155-169.

BARASCHI, DAMIAN 1993 - Silvia Baraschi, Oana Damian, *Considérations sur la céramique émaillée de Nufăru*, Dacia NS 37 (1993), p. 237-277.

BARNEA 1953 - I. Barnea, *Relațiile dintre așezarea de la Bisericuța-Garvăn și Bizanț în secolele X-XII*, SCIV 4 (1953), 3-4, p. 641-671.

BARNEA 1954 - I. Barnea, *Elemente de cultură materială veche rusească și orientală în așezarea feudală (sec. X-XII) de la Dinogetia - reg. Galați, în Studii și referate privind istoria României*, I, București, 1954, p. 195-227.

BARNEA 1955 - I. Barnea, *Byzance, Kiev et l'Orient sur le Bas-Danube du X<sup>e</sup> au XII<sup>e</sup> siècles*, NÉH, București, 1955, extras, p. 1-12.

BARNEA 1962 - I. Barnea, *Ceramica din cariera de cretă de la Basarabi*, SCIV 13 (1962), 2, p. 349-371.

BARNEA, ȘTEFAN 1952 - I. Barnea, Gh. Ștefan, *Șantierul Garvăn (Dinogetia)*, SCIV 3 (1952), p. 349-361.

BARNEA, ȘTEFĂNESCU 1971 - I. Barnea, Șt. Ștefănescu, *Din istoria Dobrogei. III. Bizantini, români și bulgari la Dunărea de Jos*, București, 1971.

BORISOV 1989 - Boris Borisov, *Djadovo, Medieval Settlement and Necropolis*, vol.1, Bulgarian, Dutch, Japanese expedition, Japan, 1989.

COMȘA 1959 - M. Comșa, *Săpăturile de la Bucov*, Materiale 6 (1959), p. 567- 578.

CURSARU-HERLEA 2010 - Simona Maria Cursaru-Herlea, *Ceramica medievală din secolele IX-XI de la Capidava*, Teză de doctorat susținută în cadrul Facultății de Istorie și Patrimoniu, Sibiu, în anul 2010, conducător științific prof. univ. dr. dr. h. c. Thomas Năgler (text inedit).

DAMIAN 1996 - Oana Damian, *Considerații asupra ceramicii smălțuite cu decor zoomorf de la Dunărea de Jos*, Peuce 12 (1996), p. 187-194.

DIACONU, POPA, ANGHELESCU 1962 - Petre Diaconu, Radu Popa, Nicolae Anghelescu, *Șantierul arheologic Păcuiul lui Soare*, Materiale 8 (1962), p. 713- 722.

DIACONU, VÂLCEANU 1972 - Petre Diaconu, Dumitru Vâlceanu, *Păcuiul lui Soare. I, Cetatea bizantină*, București, 1972.

FLORESCU 1956 - R. Florescu, *Note despre olăria smălțuită din secolele X-XI*, SCIVA 1-2 (1956), p. 290- 292.

FLORESCU *et alii* 1959 - Gr. Florescu, Ștefan Constantinescu, P. Diaconu, Mișu Davidescu, Radu Florescu, Gavrilă Simion, *Capidava. Raport asupra activității arheologice din 1956*, în Materiale 5 (1959), p. 555-559.

FLORESCU, CHELUȚĂ-GEORGESCU 1974 - R. Florescu, N. Cheluță-Georgescu, *Săpăturile de la Capidava*, Pontica 7 (1974), p. 417-435.

GORODENCO 2002 - Anatol Gorodenco, *Ceramica locală de la Odorheiul Vechi în secolele XIV-XVI*, Brăila, 2002.

MĂNUCU-ADAMEȘTEANU 1991 - Gh. Mănucu-Adameșteanu, *Un cuptor medieval de ars ceramică descoperit la Nufăru, jud. Tulcea*, SCIVA 42 (1991), 1-2, p. 57-74.

MORGAN 1942 - Ch. Morgan, *Corinth, XI, The Byzantine Pottery*, Cambridge, Massachusetts, 1942.

NICOLESCU 1959 - Corina Nicolescu, *Ceramica smălțuită din secolele X-XV în lumina ultimelor cercetări arheologice*, SCIA 6 (1959), 2, p. 75-104.

SLĂTINEANU 1972 - Barbu Slătineanu, *Studii de artă populară*, București, 1972.

STEVENSON 1947 - R.B.K. Stevenson, *The Pottery*, în *The Great Palace of the Byzantine Emperors. First Report*, Oxford, 1947.

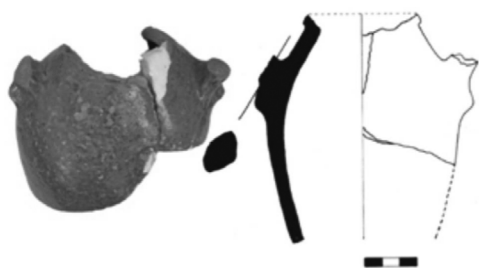
ȘTEFAN, BARNEA, COMȘA, COMȘA 1967 - Gh. Ștefan, I. Barnea, Maria Comșa, Eugen Comșa, *Dinogetia, I, Așezarea feudală timpurie de la Bisericița-Garvăn*, București, 1967.

TALBOT RICE 1930 - D. Talbot Rice, *The Byzantine Glazed Pottery*, Oxford, 1930.

VASILIU, MĂNUCU-ADAMEȘTEANU 1984 - Ioan Vasiliu, Gh. Mănucu-Adameșteanu, *Considerații finale asupra locuirii feudal- timpurii de la Aegysus-Tulcea (campania 1979-1980)*, Peuce 9 (1984), p. 140-151.

VÂLCEANU 1962 - Dumitru Vâlceanu, *Reprezentări zoomorfe pe ceramica din sec. XI, de la Dunărea de jos*, SCIV 13 (1962), 2, p. 373- 386.

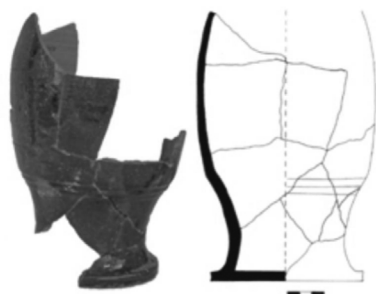
VÂLCEANU 1972 - Dumitru Vâlceanu, *Situația meșteșugurilor în Dobrogea secolelor X-XII*, Pontica 5 (1972), p. 401-416.



1



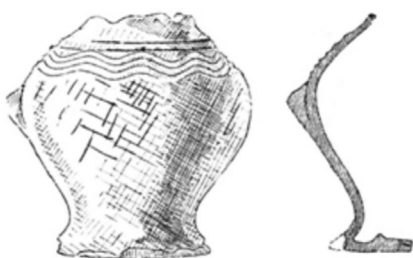
2



3



4



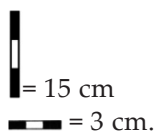
5

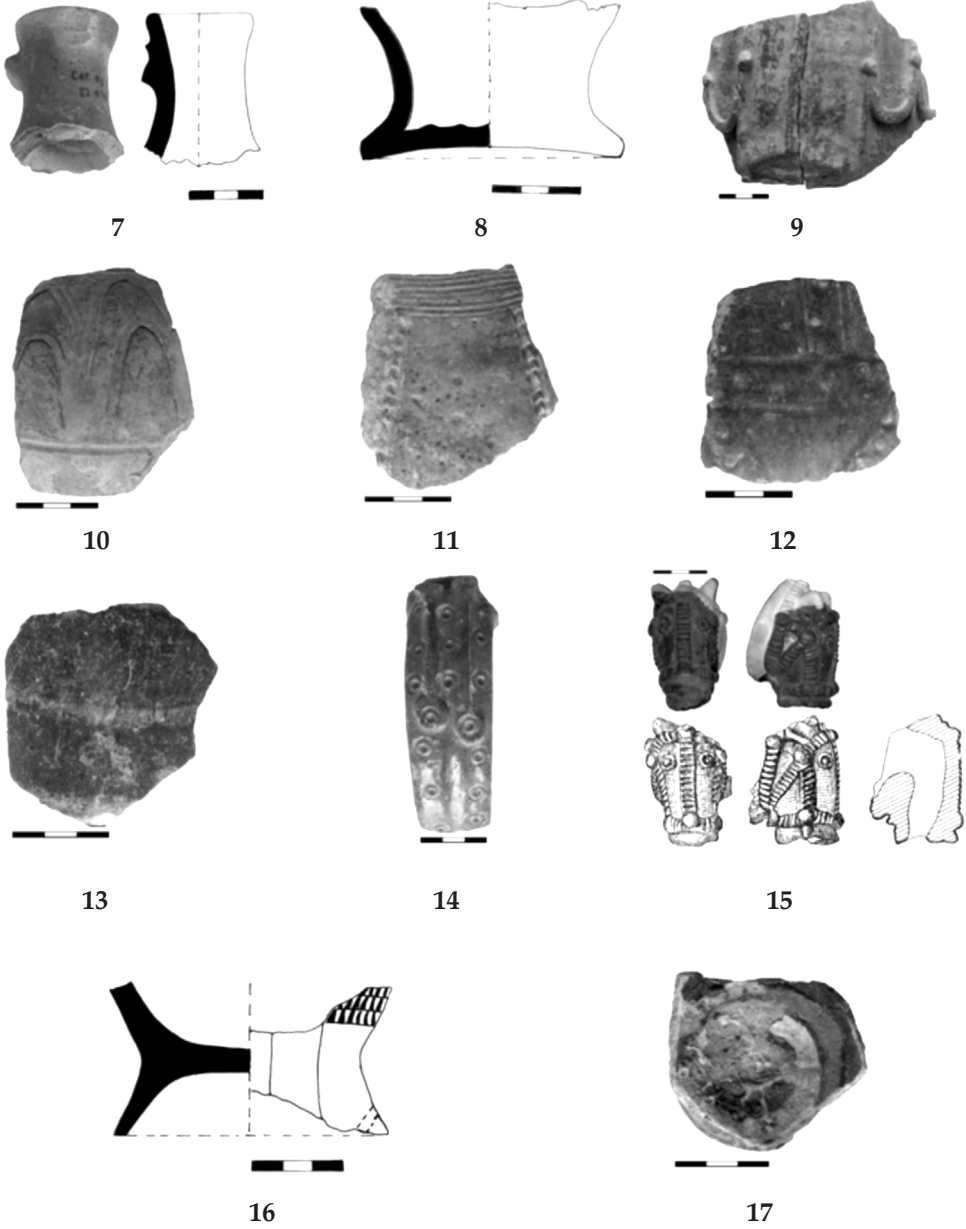


6

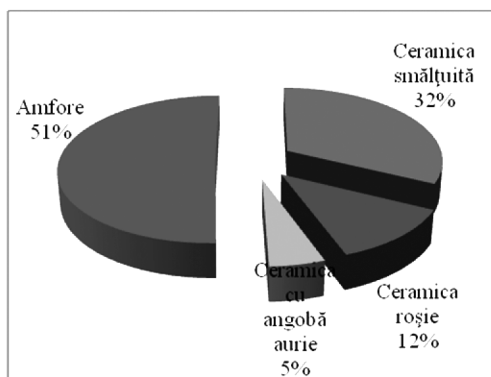
PL.I - Ceramica smălțuită.Urcioare.

(Fig. 5 – după FLORESCU, FLORESCU, DIACONU 1958, p. 164, fig. 89).

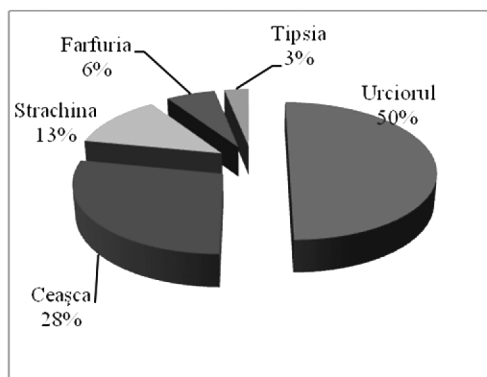




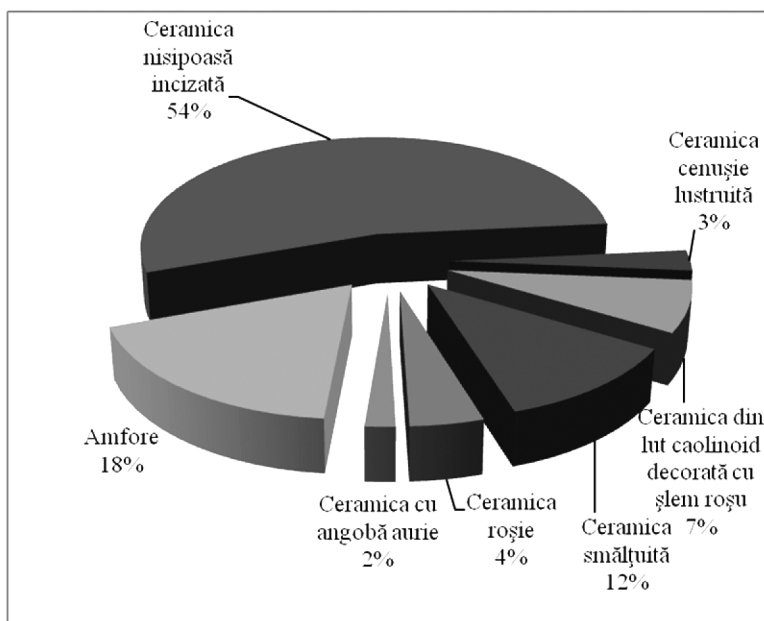
PL.II - Ceramica smălțuită.Urcioare. Farfurie (fragmente)  
 (Fig. 15 desen - după VÂLCEANU 1962, p. 379, fig. 4/).



Grafic 1



Grafic 2



Grafic 3

Pl. III – Grafic 1: Ceramica de factură superioară - repartiția procentuală pe subcategorii; Grafic 2: Ceramica smălțuită - repartiția procentuală pe categorii de piese; Grafic 3: Repartiția procentuală pe categorii și subcategorii ceramice (sec. IX-XI).