

## NECROPOLA DE LA CERNAVODĂ: ÎNTRE MIT ȘI REALITATE\*

Cătălin LAZĂR\*\*

**Keywords:** *Hamangia culture, necropolis, funerary practices, research methodology.*

**Cuvinte cheie:** *cultura Hamangia, necropolă, practici funerare, metodologie de cercetare.*

**Abstract:** *The discovery of the prehistoric necropolis from Cernavodă six decades ago attracted the interest of various specialists in the country and abroad. Unfortunately, this necropolis was not fully published until now.*

*In these circumstances, there were built true legends around the Cernavodă findings, especially in connection with numerous and various funerary objects. However the available data is incomplete. More than that, it is often contradictory and the interpretations of the discoveries are exaggerated.*

*Taking into account all these, and also the recent attempts to resume these findings we believe that a critical approach of the cemetery from Cernavodă is required, in order to elucidate some unclear and contradictory aspects about this discovery.*

**Rezumat:** *Descoperirea necropolei preistorice de la Cernavodă acum șase decenii a stârnit interesul mai multor specialiști din țară și din străinătate. Din nefericire, această necropolă nu a fost pe deplin publicată până în prezent.*

*În aceste condiții, au luat naștere adevărate legende în jurul descoperirilor de la Cernavodă, cu precădere în legătură cu numeroasele și variatele obiecte funerare. Cu toate acestea, informațiile avute la dispoziție sunt incomplete. Mai mult decât atât, adesea sunt contradictorii, iar interpretările descoperirilor sunt exagerate.*

*Luând în considerare toate acestea, precum și încercările recente de a relua vechile descoperiri, credem că o abordare critică a necropolei de la Cernavodă este necesară pentru a elucida anumite aspecte neclare și contradictorii.*

Încă din momentul descoperirii, acum aproape șase decenii, până în prezent,

---

\* Articol elaborat în cadrul proiectului de cercetare postdoctorală tip PN II-RU, susținut și finanțat de CNCS-UEFISCDI (contract nr. 2/28.07.2010, cod 16/2010).

\*\* Cătălin Lazăr: Muzeul Național de Istorie a României, Calea Victoriei, nr. 12, sector 3, București, 030026; e-mail:acltara@yahoo.com.

necropola preistorică de la Cernavodă (BERCIU 1955; MORINTZ *et alii* 1955) a suscitat interesul diversilor specialiști din țară și străinătate (COMȘA 1960; 1974; 1987; GIMBUTAS 1963; TRINGHAM 1971; CHAPMAN 1983; DUMITRESCU *et alii* 1983; HAȘOTTI 1997; BAILEY 2000, 2005; LICHTER 2001; URSULESCU, KOGĂLNICEANU 2006; DEBOIS 2008; MORINTZ, KOGĂLNICEANU 2008a; 2008b; SCHUSTER *et alii* 2008; VOINEA 2009; BOYADZHIEV 2010 etc.).

Impactul deosebit de mare s-a datorat în primul rând faptului că la acel moment cimitirul de la Cernavodă reprezenta a doua necropolă neolitică descoperită în sud-estul Europei<sup>1</sup>, multă vreme fiind considerată cea mai mare zonă funerară din această regiune, pe baza numărului prezumat de morminte cercetate (BERCIU *et alii* 1961, p. 49). Pe de altă parte, notorietatea cimitirului de la Cernavodă se datorează și informațiilor vehiculate în legătură cu obiectele de inventar prezente în majoritatea mormintelor<sup>2</sup>, dar mai ales grație celor două statuete antropomorfe de lut, care provin din cimitirul neolitic, cunoscute drept "Gânditorul" și "Femeie șezând" (BERCIU, MORINTZ 1958, p. 105; BERCIU 1960, p. 423-442; 1961, p. 510-529).

Din nefericire, la nivel de diseminare, presupusa bogăție a descoperirilor de la Cernavodă nu a fost însoțită decât de date sumare (HAȘOTTI 1997, p. 28), necropola nefiind publicată complet<sup>3</sup>. În aceste condiții, singurele informații disponibile constau în rapoartele arheologice anuale (MORINTZ *et alii* 1955; BERCIU, MORINTZ 1957; 1958; BERCIU *et alii* 1959; 1961), carnetele de săpătură ale colectivului de cercetare (IAB\* - fondul Berciu)<sup>4</sup>, rapoartele antropologice și arheozoologice (NECRASOV *et alii* 1959a; 1959b; 1959c; 1959d; 1982), un studiu geomorfologic general al zonei cercetate (COTEȚ 2007)<sup>5</sup>, precum și unele date fragmentare publicate de către Dumitru Berciu în diverse lucrări cu caracter

<sup>1</sup> Prima necropolă neolitică atestată în zona balcanică este cea de la Botoș (Serbia), descoperită întâmplător la începutul secolului al XX-lea (SARIA 1925).

<sup>2</sup> Dumitru Berciu afirma că „inventarul mormintelor era în general foarte bogat. Rare sunt mormintele fără nici un element inventaric” (BERCIU 1966a, p. 82). Totuși datele existente par a indica o altă situație, după cum vom arăta în paginile următoare.

<sup>3</sup> Publicarea monografică a necropolei de la Cernavodă a fost încredințată lui Sebastian Morintz (BERCIU 1966a, p. 13, nota 16), demers nefinalizat din păcate. Acesta se datorează în opinia noastră unor cauze obiective, după cum vom încerca să arătăm în paginile următoare.

\* Prescurtare pentru Institutul de Arheologie „Vasile Pârvan”, București; alte prescurtări utilizate în text: MNIR = Muzeul Național de Istorie a României; MINAC = Muzeul de Istorie Națională și Arheologie Constanța; FIB = Facultatea de Istorie, București.

<sup>4</sup> În arhiva IAB sunt disponibile carnetele de săpătură pentru campaniile 1954, 1955 și 1956 (KOGĂLNICEANU 2012, p. 83). Majoritatea informațiilor coerente prezente în aceste carnetele de săpătură au făcut obiectul articolelor publicate anterior. Pe lângă respectivele carnetele, în aceeași arhivă mai există un plan general cu localizarea tuturor punctelor arheologice de la Cernavodă în care s-au efectuat săpături, câteva poze și schițe a unor piese. De asemenea, mai există o serie de planuri cu localizarea mormintelor din diferite zone ale necropolei (cele din șanțul IV A/1954, șanțurile IV E, F, G, H, I, K/1955, șanțurile R 1, 2, 3, 4, 5/1956, suprafețele D/1956 și D2/1957), deținute de Petre Roman și încredințate spre publicare kolegei Raluca Kogălniceanu.

<sup>5</sup> Studiul respectiv a fost publicat postum din inițiativa lui Petre Roman. Conform acestuia, Petre Coteț a fost la Cernavodă în anul 1953, iar manuscrisul „(...) ar fi fost redactat în 22.03.1963, probabil la solicitarea lui D. Berciu” (COTEȚ 2007, p. 564).

general sau monografic (BERCIU 1955; 1961; 1966a; 1966b; 1967; BERCIU *et alii* 1994). Datelor documentare li se adaugă materialele arheologice și osteologice aflate în mai multe instituții din România (MORINTZ, KOGĂLNICEANU 2008a, p. 38).

În ciuda acestei situații, ulterior, datele (uneori lacunare) de natură arheologică, antropologică sau arheozoologică legate de descoperirile de la Cernavodă au fost preluate și integrate în numeroase studii sintetice, analitice sau comparative dedicate unor problematici diverse (COMȘA 1960, p. 89-91; 1974, p. 132-136; 1987, p. 21, 146-152; NECRASOV, BULAI 1970, p. 553; TRINGHAM 1971, p. 154; CHAPMAN 1983, p. 16; DUMITRESCU *et alii* 1983, p. 159; NECRASOV *et alii* 1990, p. 182-185; HAIMOVICI 1997, p. 55-58; HAȘOTTI 1997, p. 28-29, 41-50; BAILEY 2000, p. 196-197; 2005, p. 45-57; LICHTER 2001, p. 60-70, 396-397; BĂLĂȘESCU, RADU 2004; URSULESCU, KOGĂLNICEANU 2006, p. 18-20; DEBOIS 2008, p. 665-687; SCHUSTER *et alii* 2008, p. 30-31; KOGĂLNICEANU 2006, p. 193; 2009, p. 78-79; VOINEA 2009, p. 82-86; BOYADZHIEV 2010, p. 203-204; ENEA 2011, p. 39-42 etc.).

La acestea s-au adăugat recent mai multe încercări de valorificare a materialelor arheologice, osteologice și documentare din necropola de la Cernavodă prin intermediul unor teze de doctorat<sup>6</sup> sau a unor studii și comunicări dedicate anumitor probleme specifice (KOGĂLNICEANU 2008a; 2008b; MORINTZ, KOGĂLNICEANU 2008a; 2008b; RENNIE 2008; KOGĂLNICEANU, MĂRGĂRIT 2011 etc.). Cu toate că respectivele demersuri sunt mai mult decât laudabile, totuși, în cele mai multe cazuri, informațiile puse în circulație la nivel cantitativ și calitativ nu aduc date suplimentare față de cele publicate anterior. Astfel, acestea constau în încercări de sistematizare riguroasă a datelor publicate sau propuneri de abordare moderne a unor problematici particulare<sup>7</sup>.

Având în vedere toate cele menționate anterior, precum și veritabilele "legende" țesute în jurul descoperirilor de la Cernavodă, vom încerca să sintetizăm datele reale disponibile pentru această necropolă într-o formă critică, în raport cu informațiile publicate inițial și cele valorificate ulterior, corelate cu aspectele metodologice legate de săpătura arheologică și maniera de realizare a înregistrărilor din teren. Considerăm această abordare critică mai mult decât necesară, atât din perspectivă științifică, cât și morală, în vederea elucidării unor aspecte nelămurite legate de necropola de la Cernavodă.

---

<sup>6</sup> Ne referim în principal la două teze de doctorat: Raluca Kogălniceanu, *Primele necropole din neoliticul și eneoliticul de pe teritoriul României* (Facultatea de Istorie, Universitatea „Al. I. Cuza” din Iași, România, coordonator N. Ursulescu), susținută public în anul 2009; Claire Marie Rennie, *The Neolithic Cemetery of Cernavoda, Romania* (School of History, Classics and Archaeology, University of Edinburgh, UK, coordonator dr. Kath McSweeney), nesusținută.

<sup>7</sup> Avem în vedere încercarea de realizare a unei analize spațiale a necropolei de la Cernavodă și realizarea unui model 3D a unei zone din cimitir pentru care exista documentație (MORINTZ, KOGĂLNICEANU 2008a, p. 34). În ciuda minusurilor acestei abordări, datorate unor cauze independente de voința celor doi autori și asumată în consecință de aceștia (MORINTZ, KOGĂLNICEANU 2008a, p. 34, 38-39), încercarea reprezintă o abordare modernă a necropolei în discuție, care aduce unele lămuriri noi în cazul suprafeței R.

### Localizarea necropolei

Situl de la Cernavodă se află în sud-estul României, în provincia istorică Dobrogea, pe malul drept al Dunării (fig.1.1).

Necropola a fost descoperită întâmplător, la nord de orașul Cernavodă, în punctul numit «Columbia D» (fig. 3), nu departe de șoseaua Cernavodă - Capidava<sup>8</sup> (MORINTZ *et alii* 1955, p. 154; BERCIU 1961, p. 511).

Din punct de vedere topografic, necropola se afla pe o pantă a Dealului Cernavodă ce cobora pe direcția NE – SV spre Dunăre (fig. 2.1), între două văi torențiale (ogașe) – Valea Columbia și Valea Dobrescu (fig. 3) (BERCIU, MORINTZ 1957, p. 84; BERCIU *et alii* 1994, p. 290; COTEȚ 2007, p. 563).

Unii autori consideră că zona în care se afla necropola este la acest moment distrusă „(...) în întregime ca urmare a eroziunii Dunării și a acțiunilor antropice” (MORINTZ, KOGĂLNICEANU 2008a, p. 34). Însă, dacă corelăm planul general cu localizarea tuturor punctelor arheologice de la Cernavodă (fig. 3) în care s-au efectuat săpături, publicat anterior (URSULESCU, KOGĂLNICEANU 2006, p. 39, fig. 4; MORINTZ, KOGĂLNICEANU 2008a, p. 48, fig. 6), cu harta actuală a orașului și a zonelor limitrofe<sup>9</sup> (fig. 2.2) constatăm că perimetrul necropolei există încă (fig. 1.2), coordonatele absolute ale necropolei fiind prezentate în cadrul tabelului nr. 1.

| Latitudine         | Longitudine        |
|--------------------|--------------------|
| 28° 02' 2.7187" E  | 44° 21' 30.7595" N |
| 28° 02' 12.3183" E | 44° 21' 26.6703" N |
| 28° 02' 7.6751" E  | 44° 21' 19.6778" N |
| 28° 01' 59.7885" E | 44° 21' 23.1604" N |

**Tabel 1.** Coordonatele absolute ale zonei în care se află necropola de la Cernavodă.

Zona necropolei este actualmente ocupată de arbuști (gherghini, măceși, brazi pitici etc.) (fig. 1.2), procesul de împădurire și terasare fiind demarat în anii '60 – '70 datorită instabilității pantelor și frecvențelor alunecări de teren<sup>10</sup>.

### Contextul descoperirilor

Conform primelor informații puse în circulație, necropola de la Cernavodă a fost descoperită întâmplător în anul 1953 (MORINTZ *et alii* 1955, p. 151), „(...) cu

<sup>8</sup> Este vorba de actuala șosea de centură, ce pornește de la intersecția străzii Avram Iancu cu strada Canalului (fig. 2.2), iar ulterior la cca. 2 km NE face joncțiune cu DJ 223, dintre localitățile Saraiu - Ion Corvin, jud. Constanța.

<sup>9</sup> Din păcate, planul general cu localizarea punctelor de la Cernavodă (fig. 3), în care s-au efectuat săpături arheologice, prezintă o serie de erori datorate modului de realizare a acestuia. În aceste condiții datele legate de metodologia de suprapunere a planurilor, erorile constatate, georeferențierile realizate etc. vor face obiectul unui studiu separat.

<sup>10</sup> Procesul accentuat de eroziune al zonei respective este evidențiat și de studiul geomorfologic realizat în 1953 (COTEȚ 2007, p. 564, 566 – fig. 3), dar și de rapoartele arheologice referitoare la necropola de la Cernavodă (MORINTZ *et alii* 1955; BERCIU, MORINTZ 1957; 1958; BERCIU *et alii* 1959; 1961).

ocazia unor lucrări de interes obștesc” (COMȘA 1960, p. 89). Din păcate, exceptând aceste informații cu caracter general, datele concrete referitoare la momentul descoperirii lipsesc aproape în totalitate din rapoartele publicate de autorii cercetărilor. Mai multe informații despre aceasta aflăm dintr-un raport antropologic, semnat de colectivul condus de Olga Necrasov, publicat la 20 de ani după finalizarea săpăturilor arheologice. Astfel aflăm că o parte a necropolei a fost distrusă cu ocazia unor săpături pentru realizarea unui canal, care de altfel a și condus la descoperirea respectivă<sup>11</sup>; o altă parte a necropolei a fost afectată de prăbușirile și alunecările de teren provocate de construcția unui dig și a unei șosele (NECRASOV *et alii* 1982, p. 11).

Primii vor ajunge la Cernavodă arheologii de la Muzeul Regional Constanța în primăvara anului 1953<sup>12</sup>. Ulterior, aceștia vor sesiza Secțiunea Istorică a Academiei Republicii Populare Române, care va trimite o echipă a Muzeului Național de Antichități, condusă de Sebastian Morintz pentru a realiza o evaluare a descoperirilor (MORINTZ *et alii* 1955, p. 151).

Săpăturile arheologice propriu-zise vor începe în primăvara anului 1954 și vor continua până în anul 1958 (MORINTZ *et alii* 1955; BERCIU, MORINTZ 1957; 1958; BERCIU *et alii* 1959; 1961). Nu există informații privind existența unor cercetări în anul 1959 (MORINTZ, KOGĂLNICEANU 2008a, p. 37). În schimb cunoaștem că săpăturile au continuat sporadic în anii 1960 și 1962 (POPESCU 1961; 1963; KOGĂLNICEANU 2008b; MORINTZ, KOGĂLNICEANU 2008a, p. 37), fără însă o publicare detaliată a lor. De asemenea, în monografia dedicată culturii Hamangia, Dumitru Berciu precizează că săpăturile din necropola de la Cernavodă s-au desfășurat între 1954 și 1961 (BERCIU 1966a, p. 81).

### Aspecte metodologice privind cercetarea arheologică a necropolei

Din păcate datele legate de metodologia de cercetare adoptată sunt sumare. Astfel, în rapoartele de săpătură se face referire doar la sondajele, șanțurile sau suprafețele deschise pentru cercetarea anumitor perimetre din cimitir, precum și dimensiunile acestora în majoritatea cazurilor. În anul 1961 a fost publicat și un plan cu dispunerea spațială a secțiunilor realizate în intervalul 1954 – 1958 (fig. 4) (BERCIU *et alii* 1961, fig. 1). Nu avem date cu privire la amplasarea secțiunilor din anii 1960 și 1962.

<sup>11</sup> Respectivul lucrări „de interes obștesc”, amintite voalat în studiile arheologice sau antropologice, au legătură cu primul proiect de realizare a canalului Dunăre-Marea Neagră, demarat încă din 1949, la sugestia lui I. V. Stalin. În Cernavodă, acest „eveniment” a fost dublat de acțiuni pregătitoare (construcția barăcilor pentru muncitori, căi de comunicație și acces spre șantiere, modificări de linii ferate etc.), dar și de înființarea coloniei de deținuți politici «Columbia» (COJOC 2001). Toate aceste lucrări au afectat situl de la Cernavodă, inclusiv perimetrul necropolei preistorice.

<sup>12</sup> Trebuie precizat că momentul acesta corespunde cu cel al abandonării proiectului canalului Dunăre-Marea Neagră, la scurt timp după moartea lui I. V. Stalin (5 martie 1953), susținătorul principal al acestui proiect. Acest fapt nu este o coincidență, în opinia noastră, întreaga situație reflectând de fapt dezinteresul total al autorităților față de situl arheologic ce era distrus de lucrările „de interes obștesc”. Tocmai de aceea, considerăm că necropola de la Cernavodă a fost „descoperită” anterior anului 1953, în urma diverselor lucrări din zonă.

Informațiile privitoare la modalitatea de realizare a săpăturilor lipsesc. Într-un studiu recent ce își propunea analiza spațială a necropolei de la Cernavodă, autorii acestuia au încercat să explice acest aspect: „*configurația terenului trebuie să fi impus adoptarea unor metode de săpătură adecvate: în trepte, în plan orizontal sau în plan paralel cu panta terenului (fig. 16a-c). Pe baza datelor de care dispunem și ținând cont și de caracteristicile sitului, considerăm că ultima metodă a fost cea adoptată*” (MORINTZ, KOGĂLNICEANU 2008a, p. 39). Fără îndoială concluzia celor doi autori este una logică, dar care nu are legătură cu modul de execuție a cercetărilor din acest cimitir preistoric. Astfel, dacă analizăm documentația fotografică din timpul cercetărilor de la Cernavodă, punctul «Columbia D», publicată de autorii săpăturilor (MORINTZ *et alii* 1955, p. 155, fig. 6; BERCIU, MORINTZ 1957, p. 87, fig. 2; 1958, p. 100, fig. 1-2), constatăm că săpătura s-a realizat exclusiv pe „popi”, complexe cercetate (morminte sau aglomerări de materiale) fiind lăsate în elevație pe porțiuni de sol nesăpate (fig. 7.1, 7.2, 8.3). Evident această manieră deficitară de realizare a săpăturii nu avea cum să conducă la o înregistrare adecvată a datelor arheologice.

Datele stratigrafice lipsesc cu desăvârșire, cu toate că ocazional autorii săpăturilor fac referire la acestea (BERCIU, MORINTZ 1958, p. 103). Din păcate, aceste așa-zise „observații stratigrafice” se refereau strict la o relaționare a datelor altimetrice cu materialele arheologice asociate complexelor (ceramică în special), în corelație cu interpretarea tipologico-stilistică a acestora din urmă. Acest tip de constatare nu are nimic de-a face cu o înregistrare stratigrafică propriu-zisă, care să stabilească relațiile de anterioritate, contemporaneitate sau posteritate dintre aceste complexe. De asemenea, nu există niciun profil cu poziționarea stratigrafică a mormintelor, ceea ce reprezintă un alt indice al modului în care s-a realizat săpătura arheologică de la Cernavodă. În schimb sunt disponibile o serie de informații referitoare la suprapunerea unor morminte (BERCIU, MORINTZ 1957, p. 87; BERCIU *et alii* 1959, p. 97; BERCIU 1966a, p. 83), acesta constituind un indiciu stratigrafic important. Însă, în absența altor date concrete și coerente aceasta rămâne doar la stadiul de *observație generală* ce nu poate fi dovedită.

Informațiile altimetrice privind unele morminte sunt prezentate tot de o manieră generală. Astfel, în unele dintre rapoartele de săpătură autorii cercetărilor indică descoperirea mormintelor într-un interval altimetric cuprins între -0.10 și -2.00 m (BERCIU, MORINTZ 1958, p. 104; BERCIU *et alii* 1959, p. 95, 97-98; 1961, p. 49-50). Totuși, din datele publicate constatăm că măsurătorile s-au făcut de la nivelul actual al solului (BERCIU *et alii* 1959, p. 97) și nu de la un punct zero (cum ar fi fost corect, mai ales în condițiile unei săpături pe pantă)<sup>13</sup>. Această abordare viciază datele obținute și face imposibilă orice încercare de corelare stratigrafico-altimetrică a complexelor cercetate.

În ceea ce privește datele planimetrice privind modul de distribuție al

---

<sup>13</sup> Această observație nu trebuie înțeleasă ca un reproș adresat autorilor săpăturilor, mai ales că, la acea dată, nicăieri nu se proceda astfel în săpăturile din România. Mai degrabă aceasta constată o situație concretă, din cadrul procesului de cercetare, ce a putut vicia datele obținute. În urma demersului nostru observația trebuie înțeleasă și asumată ca atare de breasla arheologică, mai ales în contextul noilor încercări de (re-)interpretare a datelor ce privesc necropola de la Cernavodă.

mormintelor, acestea sunt de asemenea extrem de sumare. Singurele indicații sunt cele referitoare la gruparea mormintelor în anumite perimetre ale unor secțiuni (BERCIU *et alii* 1959, p. 95, 97), fără însă a se indica, însă, distanțele dintre complexele funerare. De asemenea, cu o altă ocazie, autorii cercetărilor precizau că „s-a dat în această zonă - zona a II-a a cimitirului sau «cimitirul de sus», cum l-am mai numit spre deosebire de «cimitirul de jos» (zona I) - peste o suprafață foarte bogată în înmormântări (...). Nici în zona aceasta nu există o anumită ordine în distribuirea mormintelor. Deși nu mai avem de-a face aici cu o înghesuială de morminte, distruse adesea unele de altele, ca în zona I, totuși și în zona II a avut loc o destul de îndelungată perioadă de înmormântări” (BERCIU, MORINTZ 1957, p. 88). În ciuda caracterului general al acestor informații, ele ne indică (indirect) distanțele relativ mici dintre morminte, cel puțin în anumite perimetre ale necropolei de la Cernavodă. La aceste date se adaugă cele câteva planuri publicate pentru șanțurile IX B, IX C și IX D (fig. 5.1) (BERCIU, MORINTZ 1957, p. 86, fig. 1), suprafața D/1956 (fig. 5.2) (BERCIU, MORINTZ 1958, p. 101, fig. 3) sau șanțurile R1 și R5 (fig. 6.1) (MORINTZ, KOGĂLNICEANU 2008a, p. 58, fig. 17), toate acestea indicându-ne o variabilitate în modul de distribuție planimetrică a complexelor funerare.

O ultimă remarcă o vom face în legătură cu maniera de înregistrare a datelor din cadrul acestei necropole preistorice. Deși aceasta nu este prezentată explicit, ea se deduce din analizarea rapoartelor de săpătură și prezentarea descoperirilor arheologice, antropologice sau arheozoologice, precum și din examinarea notațiilor originale existente pe materialele arheologice aflate în colecțiile diverselor instituții. Astfel, prima observație ce trebuie făcută este legată de modalitatea de notare a mormintelor. Analizând planul șanțurilor IX B, IX C și IX D (1955) din necropola de la Cernavodă (fig. 5.1), publicat de colectivul șantierului (BERCIU, MORINTZ 1957, p. 86, fig.1), se constată că morminte cu același număr de ordine se regăsesc în fiecare dintre secțiunile amintite (de exemplu M7, M8, M9, M10, M11 le regăsim în S IX B, dar și în S IX D; M1, M2 și M3 apar notate atât în S IX B, cât și în S IX C ș.a.m.d.). Aceeași situație o regăsim și în planurile șanțurilor R1 și R5 din 1956 (MORINTZ, KOGĂLNICEANU 2008a, p. 58, fig. 17), unde două complexe funerare din ambele secțiuni sunt notate cu M2 (fig. 6.1). Aceste constatări ne indică modalitatea defectuoasă de înregistrare a datelor în teren: notarea fiecărui mormânt, din fiecare secțiune, cu același număr, în ordinea descoperirii lor, pe fiecare campanie arheologică. În aceste condiții, orice demers de ordonare a puținelor date existente pentru mormintele de la Cernavodă este imposibilă. Probabil acesta a fost și motivul pentru care Sebastian Morintz nu a definitivat monografia necropolei ce îi fusese încredințată de către Dumitru Berciu<sup>14</sup>.

Diversele categorii de materiale arheologice provenite din necropola de la Cernavodă și aflate în colecțiile IAB, MINAC, FIB și MNIR (MORINTZ,

<sup>14</sup> Pe planurile șanțului IV A/1954, șanțurilor IV E, F, G, H, I, K/1955, șanțurilor R 1, 2, 3, 4, 5/1956, suprafațelor D/1956 și D2/1957 (deținute de Petre Roman), pe lângă notațiile realizate în creion, aproape fiecare mormânt (cu numărul de ordine dat în maniera expusă anterior) prezintă o siglă cu un alt număr de ordine (realizat cu culoare roșie). Probabil aceste notații ulterioare aparțin lui Sebastian Morintz, care a încercat ordonarea informațiilor.

KOGĂLNICEANU 2008a, p. 38), prezintă un marcaj ambiguu, în cele mai multe cazuri informațiile rezumându-se doar la notația „Cernavodă - necropolă”, fără a se indica alte date contextuale (an, secțiune, carou, număr de mormânt etc.). Există și artefacte ce păstrează elementele menționate anterior, însă procentul lor este foarte mic. Toate acestea, în corelație cu modalitatea defectuoasă de înregistrare a complexelor funerare, ne demonstrează carențele grave de înregistrare a materialelor respective, motiv pentru care utilizarea lor (chiar și în cazul existenței unor notații contextuale explicite) este riscantă, conducând inerent la confuzii și erori<sup>15</sup>.

Analizarea materialelor arheozoologice s-a realizat global, nu individual pe fiecare complex funerar în parte (NECRASOV *et alii* 1959b; 1959c; NECRASOV, BULAI 1970; HAIMOVICI 1997). Pe de altă parte, această situație ne indică maniera improprie în care au fost recoltate resturile osteologice din teren și amestecarea materialelor provenite din morminte cu cele din alte complexe, atât din necropolă cât și din așezări, motiv pentru care rezultatele obținute trebuiesc tratate cu rezervă (BĂLĂȘESCU, RADU 2004, p. 68). În aceste condiții, orice încercare de analiză contextuală a acestora este imposibilă.

Materialele osteologice umane au fost de asemenea studiate tot în ansamblu, nu individual, pe fiecare complex funerar în parte (NECRASOV *et alii* 1959a; 1959d; 1982; 1990). Analiza antropologică a fost realizată în maniera specifică vremii respective (LAZĂR *et alii* 2011, p. 257-259), urmărindu-se anumite elemente considerate elocvente (sex, vârstă, statură, tipurile antropologice etc.). Și în acest caz colectarea materialelor s-a realizat defectuos, la fel ca și la celelalte categorii de materiale.

În concluzie, sub aspect metodologic, necropola de la Cernavodă nu a beneficiat de o abordare corespunzătoare, ceea ce ne obligă să manifestăm anumite rezerve față de rezultatele publicate și implicit față de orice demers de sistematizare și reinterpretare a acestora.

### **Datele disponibile**

Din nefericire acestea nu sunt foarte numeroase, iar informațiile publicate inițial de autorii săpăturilor sunt fragmentare, incoerente și chiar contradictorii în unele cazuri (MORINTZ *et alii* 1955; BERCIU, MORINTZ 1957; 1958; BERCIU *et alii* 1959; 1961; 1994; BERCIU 1961; 1966a). La acestea se adaugă demersurile recente de sistematizare a acestor date (URSULESCU, KOGĂLNICEANU 2006; MORINTZ, KOGĂLNICEANU 2008a; 2008b; ENEA 2011) sau încercările de valorificare a anumitor categorii de materiale arheologice provenite din necropolă (KOGĂLNICEANU 2012). Din păcate aceste demersuri recente nu au luat în calcul carențele metodologiei de cercetare aplicate în cadrul necropolei de la Cernavodă, element esențial și determinant în procesul de înțelegere și

---

<sup>15</sup> Evident, această observație nu exclude valorificarea materialelor respective din punct de vedere tipologico-tehnologic sau realizarea unor analize specifice fiecărei categorii de materiale. De altfel, anumite grupe de artefacte (de exemplu piesele de podoabă) au fost deja valorificate în cadrul unor studii de profil (KOGĂLNICEANU, MĂRGĂRIT 2011; KOGĂLNICEANU 2012). În schimb relaționarea tuturor acestor obiecte cu contextele și complexele cărora le-au aparținut este aproape imposibilă.

sistematizare a datelor arheologice.

*Dimensiunile și organizarea internă a necropolei.* Limitele exacte ale necropolei nu sunt cunoscute, cu toate că autorii săpăturilor afirmau că delimitarea zonei funerare a fost realizată cel puțin pentru sectoarele de vest, est, sud, sud-vest, nord-est (BERCIU *et alii* 1959, p. 95, 97; 1961, p. 50). Din punctul nostru de vedere, respectivele observații sunt realizate arbitrar, raportându-se strict la zonele săpate. Ele nu pot fi luate în calcul datorită perimetrelor, destul de mari, necercetate, după cum o demonstrează și analizarea planului general al săpăturilor<sup>16</sup> (fig. 4). Totodată, dacă avem în vedere faptul că în apropiere și mai la nord de punctul «Coadă Zăvoiuului», situat la 250 m nord de punctul «Columbia D», au fost descoperite resturi osteologice umane în asociere cu resturi faunistice și materiale de tip Hamangia (fig. 3) (MORINTZ *et alii* 1955, p. 158; COMȘA 1983, p. 19), nu trebuie să excludem posibilitatea ca necropola să fi continuat și dincolo de Valea Dobrescu<sup>17</sup>.

Una dintre cele mai contradictorii informații este cea referitoare la numărul de morminte cercetate. În raportul de săpătură dedicat campaniei din 1958 se precizează că în cadrul campaniilor din perioada 1954-1957 au fost descoperite aproximativ 300 de morminte, dintre care multe deranjate sau reprezentate doar prin câteva oase (BERCIU *et alii* 1961, p. 49). Într-o altă lucrare de sinteză apărută în același an, Dumitru Berciu arăta că „(...) au fost descoperite peste 350 morminte de inhumație, toate aparținând culturii Hamangia” (BERCIU 1961, p. 512), pentru ca ulterior, același autor, în monografia dedicată culturii Hamangia, să menționeze peste 400 de morminte<sup>18</sup> (BERCIU 1966a, p. 81-82), număr reluat mai apoi și de alte lucrări cu caracter general (BERCIU 1966b, p. 64; 1967, p. 188). Această informație va fi preluată ulterior și de alți specialiști din țară și străinătate (COMȘA 1974, p. 134; CHAPMAN 1983, p. 12; HAȘOTTI 1997, p. 28; BAILEY 2000, p. 196; 2005, p. 56; LICHTER 2001, p. 47; BOYADZHIEV 2010, p. 203). În schimb alți autori vehiculează alte cifre: 300 morminte (TRINGHAM 1971, p. 154; WHITTLE 1996, p. 96) sau peste 500 morminte (URSULESCU, KOGĂLNICEANU 2006, p. 18; ENEA 2011, p. 39). Interesant este că la mulți ani după finalizarea săpăturilor de la Cernavodă colectivul de cercetare precizează că în necropolă „au fost descoperite peste 300 de morminte sau resturi de morminte” (BERCIU *et alii* 1994, p. 291). Toate aceste informații discrepante nu fac decât să sporească confuziile

<sup>16</sup> Analiza respectivă ne indică faptul că zone considerabile dintre anumite secțiuni au rămas necercetate: de exemplu perimetrul din apropierea drumului Cernavodă-Seimeni, sondat doar prin două secțiuni Șanț A 1956 și Șanț A 1957; zona ENE aproape nesăpată; între Ș IV D/1955 și Ș V/1954 există o zonă de câteva sute de m.p. necercetată; la fel și între Ș II/1954 și Ș XI/1955 etc.

<sup>17</sup> Evident, aceasta reprezintă exclusiv o ipoteză de lucru, datele referitoare la respectiva descoperire fiind minimale. Totuși, perspectiva continuării necropolei spre nord, dincolo de Valea Dobrescu, nu este de ignorat, mai ales că în secvența neo-eneolitică se mai cunosc și alte necropole amplasate de o parte și de alta a versanților unei văi (de exemplu necropola de la Sultana-Valea Orbului, jud. Călărași) (ȘERBĂNESCU 2002).

<sup>18</sup> În aceeași monografie Dumitru Berciu afirma că „se presupune că ea cuprinde încă aproximativ o treime din numărul mormintelor descoperite pînă acum” (BERCIU 1966a, p. 82).

legate de acest cimitir.

În altă ordine de idei, datele antropologice referitoare la lotul osteologic provenit din necropola de la Cernavodă indică existența unui număr de 556 indivizi (NECRASOV *et alii* 1982, p. 11; 1990, p. 182), ceea ce sporește și mai mult confuzia, deoarece nu știm dacă respectivii subiecți provin dintr-un număr egal de morminte (556). Probabil această cifră i-a determinat pe unii autori să considere existența a peste 500 de morminte în această necropolă (URSULESCU, KOGĂLNICEANU 2006, p. 18; ENEA 2011, p. 39), însă raționamentul acesta ni se pare eronat<sup>19</sup>.

Așadar, pe baza datelor existente în acest moment nu poate fi stabilit numărul exact de morminte din cimitirul de la Cernavodă. În opinia noastră această situație este explicabilă prin modalitatea deficitară de realizare a săpăturilor și a înregistrărilor din teren. Astfel, dacă analizăm puținele planuri publicate din timpul cercetărilor (BERCIU, MORINTZ 1957, p. 86, fig. 1; 1958, p. 101, fig. 3; MORINTZ, KOGĂLNICEANU 2008a, p. 58, fig. 17) constatăm că multe dintre complexele notate cu siglă de mormânt (M) constau doar în elemente anatomice singulare sau aglomerări de resturi osteologice fără conexiune<sup>20</sup> (fig. 5.1, 5.2, 6.1). Corelând această observație cu relațiile din cadrul rapoartelor de săpătură<sup>21</sup>, putem aprecia modul în care s-a realizat cercetarea arheologică de la Cernavodă. În aceste condiții nu trebuie să fim deloc surprinși de informațiile contradictorii puse în circulație în legătură cu numărul de morminte de la Cernavodă.

Spațiul funerar al necropolei de la Cernavodă cuprindea morminte (complete, deranjate sau distruse), înmormântări secundare și două «gropi-albieri» sau «gropi-rituale» (MORINTZ *et alii* 1955, p. 154-158; BERCIU, MORINTZ 1957, p. 84-86; 1958, p. 99, 103, 105; BERCIU *et alii* 1959, p. 95, 97; 1961, p. 49). De asemenea, precizăm că încercările recente ale unor autori de a sugera existența unor complexe tip cenotaf în cimitirul de la Cernavodă (SCHUSTER *et alii* 2008, p. 31; KOGĂLNICEANU 2009, p. 78) sunt pur speculative, în absența unor date arheologice coerente care să susțină o asemenea ipoteză<sup>22</sup>.

<sup>19</sup> Considerăm eronat acest punct de vedere deoarece nu orice rest osteologic uman, descoperit într-un anumit context, de obicei dispersat/izolat, înseamnă că avem de-a face neapărat cu un mormânt. Asemenea situații sunt atestate și în cazul necropolei de la Cernavodă, după cum o dovedesc chiar datele publicate de către autorii săpăturilor (BERCIU *et alii* 1961, p. 49; 1994, p. 291; BERCIU 1966a, p. 82). În aceste circumstanțe, nu se poate discuta despre *peste 500 de morminte*, doar pe baza raportului antropologic (NECRASOV *et alii* 1982, p. 11; 1990, p. 182), care consemnează, în mod corect, numărul minim de indivizi identificați în lotul studiat, în acesta fiind incluse și numeroasele resturi osteologice umane dispersate, izolate, fără context, antrenate în urma fenomenelor post-depoziționale de la Cernavodă.

<sup>20</sup> Această observație este demonstrată și de puținele imagini publicate (MORINTZ *et alii* 1955, p. 155, fig.6; BERCIU, MORINTZ 1957, p. 87, fig.2; 1958, p. 100, fig. 1-2).

<sup>21</sup> Cu numeroase ocazii se subliniază existența unor alunecări de teren care au condus la deranjarea și distrugerea unor morminte, precum și la antrenarea pe pantă a resturilor osteologice și a materialelor arheologice (BERCIU *et alii* 1959, p. 97-98), ajungându-se chiar la suprapunerea unor „(...) părți din schelete diferite ori obiecte arheologice și ducând uneori la distanțe mari craniile, femurele etc.” (BERCIU, MORINTZ 1958, p. 99).

<sup>22</sup> Evident, existența în perimetrul necropolei de la Cernavodă a unor artefacte

Din punct de vedere al organizării interne, necropola de la Cernavodă a fost împărțită de autorii cercetărilor în două zone – I sau *Cimitirul de jos* și II sau *Cimitirul de sus* (fig. 4, 6.2), argumentul cronologic fiind cel principal, dublat de cel al diferenței de inventar funerar (BERCIU, MORINTZ 1957, p. 87-89). Această manieră de prezentare reprezintă o construcție artificială, realizată doar pe considerente de ordin topografic, dictate de modalitatea în care a fost organizată săpătura arheologică și amplasate secțiunile. De altfel, din datele publicate și din cele existente în carnetele de săpătură ale lui Dumitru Berciu nu se poate stabili limita clară dintre aceste două „entități” (*Cimitirul de jos* și *Cimitirul de sus*), argumentele prezentate fiind departe de a susține această ipoteză<sup>23</sup>. În primul rând, existența unor diferențe de tratament funerar între indivizii înmormântați în cadrul diferitelor zone ale unei necropole poate reflecta anumite deosebiri determinate de poziția socială ocupată sau de bunurile deținute în timpul vieții. De asemenea, nu excludem existența altor reguli funerare caracteristice comunităților respective, bazate pe diferențe de sex, gen sau vârstă, ori fundamentate pe descendența sau ascendența familială. În al doilea rând, aceste diferențe pot marca dinamica necropolei, modul de utilizare și extindere a spațiului funerar<sup>24</sup>.

---

dispersate/izolate, fără a fi asociate unor resturi osteologice umane, poate induce în eroare și să determine lansarea unei asemenea ipoteze. Însă, dacă avem în vedere numeroasele fenomene post-depoziționale, naturale sau antropice, relaționate cu modul defectuos de realizare a săpăturilor arheologice și de colectare a obiectelor, atunci ipoteza existenței unor cenotafuri nu poate fi susținută și argumentată.

<sup>23</sup> Aparent, mormintele din *Cimitirul de sus* par a conține inventar mai bogat decât cele din *Cimitirul de jos*, acesta reprezentând unul dintre argumentele autorilor cercetărilor. Alte „dovezi” în sprijinul acestei delimitări a spațiului funerar în două entități, ar fi densitatea mai mică a mormintelor în *Cimitirul de sus* și absența de aici a unor morminte distruse sau deranjate (BERCIU, MORINTZ 1957, p. 87-89), aceste elemente fiind „caracteristice” *Cimitirului de jos*. Aceste date sunt irelevante deoarece chiar autorii săpăturilor menționează situații care demonstrează că și aici, cu toate că rar, pot fi semnalate cazuri de deranjare a unui mormânt de către altul. O situație de acest gen se observă pe planul descoperirilor din sectorul D/1956 (BERCIU, MORINTZ 1958, p. 101, fig. 3) unde M5 pare să fi suprapus și distrus parțial scheletul din M4 (fig. 5.2). Aceeași situație a fost semnalată și în secțiunea D2/1957, unde au fost descoperite și resturi de schelete deranjate (BERCIU *et alii* 1959, p. 95). La aceste cazuri se adaugă situația din suprafața B, care, deși atribuită de cei care au realizat săpăturile *Cimitirului de sus*, prezintă numeroase cazuri de morminte deranjate (BERCIU *et alii* 1959, p. 97).

<sup>24</sup> Pe pantele inferioare ale terasei, în partea de VNV a necropolei, s-a constatat un număr mare de morminte deranjate de altele ulterioare, fapt ce îi determină pe autorii cercetărilor să considere această situație o caracteristică specifică *Cimitirului de jos* (BERCIU, MORINTZ 1957, p. 87). În opinia noastră, concluzia aceasta este nefondată deoarece, după cum am arătat anterior, asemenea situații sunt documentate și în *Cimitirul de sus*. De fapt, situațiile surprinse în săpăturile arheologice reflectă dinamica extinderii spațiului funerar (de sus în jos). Acest model de utilizare a spațiului destinat înmormântărilor a fost observat și în cazul necropolei de la Durankulak (TODOROVA 2002). De asemenea, cealaltă caracteristică - „sărăcia” sau absența inventarului funerar, invocată adesea de autorii cercetărilor de la Cernavodă pentru scindarea spațiului funerar în două „entități” (BERCIU, MORINTZ 1957, p. 87), nu reprezintă o constatare corectă, în zona identificându-se obiecte de inventar asemănătoare celor din *Cimitirul de sus* (topoare de piatră, vase, idoli, chiar și o statueta de tipul Femeie șezând etc.). Absența din unele

*Relația dintre necropolă și așezări.* Pe baza datelor existente, zona funerară în discuție aparține uneia sau mai multor așezări Hamangia identificate în zonă.

Cu ocazia primei campanii au fost identificate mai multe zone de locuire, dintr-o etapă mai târzie a „culturii” Hamangia, marcate cu literele A, B și C (fig. 3) (MORINTZ *et alii* 1955, p. 151-154, 159; BERCIU, MORINTZ 1957, p. 83-84). Din punct de vedere stratigrafic zonele de locuire se constituie într-un singur „strat de cultură”. Deși nu se precizează clar dacă autorii descoperirii au considerat cele trei puncte ca aparținând unei singure sau mai multor așezări diferite, contemporane sau nu, având în vedere că distanța dintre punctul A și punctul C pare să fie, conform planului, de aproximativ 200 m (fig. 3), foarte probabil avem de-a face cu o singură așezare (MORINTZ, KOGĂLNICEANU 2008a, p. 37).

Alte urme de locuire aparținând culturii Hamangia au fost descoperite la aproximativ 80 m nord de cimitir (MORINTZ *et alii* 1955, p. 157-158), zonă notată ulterior de alți autorii cu litera E (?)<sup>25</sup> (MORINTZ, KOGĂLNICEANU 2008a, p. 37).

De asemenea, pe latura de nord-vest a „Dealului Sofia” au fost identificate urme de locuire Hamangia, în asociere cu materiale Boian (BERCIU, MORINTZ 1957, p. 90-91; 1958, p. 105; BERCIU *et alii* 1959, p. 103).

În punctul „Coadă Zăvoiuului”, situat la 250 m nord de necropolă s-au descoperit alte urme de locuire aparținând culturii Hamangia<sup>26</sup> (MORINTZ *et alii* 1955, p. 158).

Având în vedere datele prezentate anterior putem concluziona că necropola de la Cernavodă a fost utilizată concomitent sau succesiv de comunitățile din cel puțin 3 așezări<sup>27</sup>. Din păcate, datele referitoare la acestea sunt mai mult decât sumare.

*Cronologia relativă a necropolei.* În absența unor datări absolute, cronologia necropolei a fost realizată numai pe baza materialelor ceramice și a

complexe a inventarului funerar nu reflectă o realitate propriu-zisă, ci un fapt arheologic. În respectivele morminte este posibil să fi existat obiecte realizate din materiale perisabile. Și nu în ultimul rând, reamintim din nou că zona din partea cea mai de jos a pantelor, precum și alte perimetre semnificative din zona prezumată a necropolei, nu au fost cercetate. În aceste condiții împărțirea cimitirului în două zone spațiale distincte nu se justifică, aparentele diferențieri sesizate reflectând în opinia noastră doar dinamica și modul de utilizare a spațiului funerar.

<sup>25</sup> Această descoperire reprezintă o situație interesantă deoarece respectiva zonă de locuire se află amplasată în perimetrul necropolei. Din păcate datele privitoare la aceste descoperiri sunt minimale (se fac referiri mai ales la obiectele arheologice descoperite, puțin numeroase) (MORINTZ *et alii* 1955, p. 157-158). În aceste condiții este dificil să ne pronunțăm dacă în acel punct este vorba de o zonă de locuire sau avem de-a face pur și simplu doar cu materiale arheologice sporadice, antrenate de fenomenele de eroziune de pe pantele respective.

<sup>26</sup> Spre deosebire de punctul precedent, aici s-au descoperit o locuință de suprafață, precum și mai multe „depuneri rituale” (MORINTZ *et alii* 1955, p. 158).

<sup>27</sup> Ne referim la așezarea indentificată în punctele A, B și C, apoi la cea din punctul „Coadă Zăvoiuului” și la cea de pe latura de nord-vest a „Dealului Sofia”. La acestea se adaugă, cu rezervele de rigoare, așezarea din punctul E (?).

sincronismelor culturale. Din păcate, încadrarea crono-culturală a descoperirilor funerare a fost făcută tot la o manieră generală, gen „(...) un cimitir de inhumație, aparținând culturii Hamangia” (BERCIU, MORINTZ 1957, p. 84) sau „observațiile stratigrafice făcute cu ocazia săpării suprafeței D, cât și inventarul mormintelor ne-au arătat că în „cimitirul de sus” avem de-a face cu cel puțin două perioade de înmormântări (...).Seria de vase întilnită numai în această zonă dă un aspect caracteristic sectorului «de sus» și documentează o fază care pare a fi destul de veche; apariția străchinii și a paharului cu umăr și pliseuri (tip Boian I) indică o perioadă veche pe când altele documentează o fază mai nouă” (BERCIU, MORINTZ 1958, p. 103). De asemenea, se precizează că „ceramica descoperită în morminte corespunde existenței așezărilor culturii Hamangia, identificate pe malul Dunării” (BERCIU et alii 1994, p. 291). Însă și în cazul acestora, informațiile sunt foarte ambigue (VOINEA, NEAGU 2006b, p. 152). Pe baza materialelor ceramice, așezările de la Cernavodă pot fi încadrate în fazele II și III ale culturii Hamangia (HAȘOTTI 1997, p. 26-28; URSULESCU, KOGĂLNICEANU 2006, p. 18; VOINEA, NEAGU 2006a, p. 15; 2006b, p. 152).

*Amenajările și structurile funerare.* Informațiile în această privință sunt minimale. Din puținele date disponibile se desprinde ideea existenței unor gropi funerare simple. Deși ocazional autorii cercetărilor amintesc existența gropilor funerare (MORINTZ et alii 1955, p. 156; BERCIU, MORINTZ 1958, p. 99; BERCIU et alii 1959, p. 97; BERCIU 1966a, p. 82), datele concrete lipsesc. Într-una dintre puținele referiri la acest tip de amenajare se menționează că „morții au fost așezați în gropi săpate în pământul viu, ale căror margini, din cauza particularităților specifice ale solului de aci, nu au putut fi observate” (MORINTZ et alii 1955, p. 156). Însă, dacă analizăm puținele planuri publicate (BERCIU, MORINTZ 1957, p. 86, fig. 1; 1958, p. 101, fig. 3; MORINTZ, KOGĂLNICEANU 2008a, p. 58, fig. 17), se constată, în unele cazuri, reprezentarea gropilor funerare, cu formă ovală alungită (în cazul scheletelor în poziție întinsă) sau circulară - în cazul unor complexe ce par a conține resturi osteologice deranjate (fig. 5.1, 5.2). Această situație contradictorie poate fi explicată tot prin maniera de realizare a săpăturii arheologice, în opinia noastră limitele gropilor funerare figurate în planuri reprezentând de fapt marginile „popilor” păstrați în elevație.

*Elementele de tratament funerar.* Și în cazul acestui segment de analiză datele disponibile sunt mai mult decât sumare.

Din punct de vedere al dispunerii, majoritatea indivizilor înmormântați în necropola de la Cernavodă au fost depuși în poziție întinsă, în cele mai multe cazuri dorsal, alteori cu o ușoară înclinare spre dreapta (MORINTZ et alii 1955, p. 156; BERCIU, MORINTZ 1957, p. 87; 1958, p. 99; BERCIU et alii 1961, p. 49; BERCIU 1966a, p. 82). În cazul câtorva morminte este amintită și poziția chirchită, acestea fiind considerate excepționale și aparținând unor etape mai timpurii (BERCIU, MORINTZ 1958, p. 104; BERCIU et alii 1961, p. 49; BERCIU 1966a, p. 82). Din nefericire, pentru această ultimă categorie nu se precizează modul de dispunere (lateral, dorsal, ventral etc.).

Poziția membrelor superioare prezenta o mare variabilitate: „(...) cu ambele mâini de-a lungul corpului sau cu una ori ambele aduse pe abdomen” (BERCIU 1966a,

p. 82); alteori „brațul drept era întins de-a lungul corpului, iar cel stîng spre pîntec” (BERCIU, MORINTZ 1957, p. 87) sau „mîna dreaptă era îndoită din cot cu palma așezată pe bazin, iar cea stîngă era adusă spre piept” (BERCIU et alii 1959, p. 103). În cazul membrilor inferioare diversitatea poziționărilor este mai redusă. Astfel, se cunoaște că doar „într-un caz, bine precizat, s-a descoperit și un schelet care arăta că mortul a fost depus cu picioarele petrecute unul peste celălalt” (MORINTZ et alii 1955, p. 156).

Majoritatea indivizilor prezentau o orientare pe direcția SE-NV, în unele cazuri cu oscilații către direcțiile SSE-NNV, ESE-NVN sau NE-SV (MORINTZ et alii 1955, p. 156; BERCIU, MORINTZ 1958, p. 99; BERCIU et alii 1959, p. 95, 97; 1961, p. 49). Într-un singur caz a fost semnalat un individ ce era orientat NV-SE (BERCIU et alii 1961, p. 50). De asemenea, într-unul din planurile publicate (BERCIU, MORINTZ 1958, p. 101, fig. 3), mai multe complexe funerare apar avînd o orientare E-V (fig. 5.2).

*Inventarul funerar.* Conform autorilor cercetărilor obiectele asociate defuncțiilor au fost deosebit de variate și omniprezente aproape în fiecare mormînt. Inventarul funerar cuprindea topoare de piatră neperforate, vase ceramice de diferite tipuri și dimensiuni, diferite obiecte de podoabă (brățări de marmură și *Spondylus*, mărgelile și pandantive de *Spondylus* sau marmură, precum și o „perlă de cupru”), plastică antropomorfă (de lut sau marmură), obiecte din diferite roci cu forme geometrice (BERCIU, MORINTZ 1957, p. 87-89; 1958, p. 99-104; BERCIU et alii 1959, p. 96-98; 1961, p. 49-51; BERCIU 1961, p. 512; 1966a, p. 78-82), precum și piese de silex<sup>28</sup>.

Fără a insista asupra diversității și spectaculozității pieselor de la Cernavodă, o parte a acestora fiind publicate, mai mult sau mai puțin detaliat, cu alte ocazii (BERCIU 1966a, p. 61-81; HAȘOTTI 1997, p. 32-48; VOINEA et alii 2009; KOGĂLNICEANU 2012), ne vom opri asupra aspectului cantitativ al acestora. Astfel, dacă ne-am raporta la afirmațiile autorilor cercetărilor, conform cărora piesele de inventar au fost prezente aproape în toate mormintele, în fiecare dintre acestea fiind găsite topoare de piatră sau vase ceramice (BERCIU, MORINTZ 1957, p. 88; 1958, p. 99, 101-104; BERCIU et alii 1959, p. 96-97; BERCIU 1966a, p. 82), atunci cantitatea de artefacte existente în cele patru instituții deținătoare (IAB, MNIR, MINAC, FIB) ar trebui să fie extrem de mare. Din păcate, situația este cu totul alta. Astfel, la MINAC se găsesc 83 de piese din necropola de la Cernavodă, majoritatea acestora prezentînd doar notația „Cernavodă – necropolă”, fără alte precizări. O parte dintre ele păstrează și datele legate de anul descoperirii, secțiune, mormînt, dar ponderea lor este net inferioară. La MNIR se găsesc doar 20 de piese. Exceptînd cîteva cazuri, marcajele păstrate constau în sigla șantierului (CVD), uneori completate de anul și punctul descoperiri („Columbia D”). La FIB au fost identificate „(...) două din cele cinci statuete de lut care apar pe inventarul Seminarului de Arheologie” (MORINTZ, KOGĂLNICEANU 2008a, p. 38) și care, după toate aparențele, provind tot din necropola de la

<sup>28</sup> Această categorie nu este amintită de către autorii cercetărilor în rapoartele de săpătură de la Cernavodă, dar în colecțiile MINAC sunt prezente patru piese de silex (nr. inv. 15196 - 15198; 15309) ce provin din necropolă.

Cernavodă. Cele mai multe obiecte se găsesc în depozitele IAB (MORINTZ, KOGĂLNICEANU 2008a, p. 38). Această colecție se află în studiu, de ea ocupându-se colega Raluca Kogălniceanu. Din datele preliminare rezultă existența a 300 de piese. Însă, dintre acestea doar 63 păstrează date complete privind contextul descoperirii (an, secțiune, mormânt); 143 păstrează doar notația „Columbia D”, fără alte precizări, iar alte 12 marcajul „Columbia D – passim”. La acestea se adaugă 39 de piese din «zona prăbușirii» și o serie de piese incerte<sup>29</sup>.

Dintr-un calcul simplu rezultă că, la ora actuală, există cel puțin 405 obiecte provenind din necropola de la Cernavodă. Evident, după cum sugeram anterior, pentru o parte dintre acestea trebuiesc manifestate rezerve în privința provenienței lor din cadrul unor complexe funerare certe, atât datorită marcajelor neclare, cât și modului în care s-a realizat săpătura arheologică și mai ales recoltarea materialelor. Astfel, din rapoartele de săpătură aflăm că în anumite zone ale cimitirului avem de-a face cu complexe funerare deranjate sau distruse (BERCIU, MORINTZ 1957, p. 87-88; 1958, p. 104; BERCIU *et alii* 1959, p. 95, 97-98), la care „(...) s-au adăugat prăbușirile și alunecările de teren, care au distrus și ele mormintele, suprapunând părți din schelete diferite ori obiecte arheologice și ducând uneori la distanțe mari craniile, femurele etc.” (BERCIU, MORINTZ 1958, p. 99). Alteori au fost descoperite doar obiecte arheologice izolate, fără a fi asociate cu resturi osteologice umane (BERCIU, MORINTZ 1958, p. 99; BERCIU *et alii* 1961, p. 50). La acestea se adaugă cercetările din porțiunea prăbușită, în urma alunecărilor de teren provocate de intervențiile antropice contemporane, care au condus la recuperarea a numeroase piese arheologice (BERCIU, MORINTZ 1958, p. 105). Așadar, coroborând datele referitoare la existența unor fenomene post-depoziționale ce au condus la distrugerea unor complexe funerare, cu cele metodologice, legate de săpătura arheologică și modul de colectare a obiectelor din teren, în raport cu piesele de inventar păstrate la ora actuală, putem conchide că situația existentă în privința artefactelor prezumate ca provenind din necropola de la Cernavodă este total explicabilă, pentru moment fiind imposibilă estimarea reală a pieselor de inventar descoperite inițial.

Revenind la obiectele de inventar existente în colecțiile unor instituții de profil, din perspectivă contextuală constatăm că o parte dintre acestea conțin date privind complexe funerare în care au fost descoperite. Însă, din păcate, puține dintre acestea păstrează și informații privind anul descoperirii, secțiunea, caroul etc., fapt ce le face inutilizabile<sup>30</sup>, dacă ne propunem o analiză complexă și completă.

<sup>29</sup> La acestea, conform datelor preliminare obținute de colega Raluca Kogălniceanu, se mai adaugă 23 de piese cu număr de inventar, dar a căror analiză nu a fost finalizată, șapte piese probabile de la Cernavodă, șapte piese posibile din punctul „Columbia D”, precum și șase obiecte din alte puncte. Datorită caracterului incert al acestora, preferăm să nu ne raportăm la ele.

<sup>30</sup> După cum arătam anterior, pentru necropola de la Cernavodă modalitatea de înregistrare a datelor legate de morminte a fost una necorespunzătoare, deoarece a implicat notarea în fiecare an, a fiecărui mormânt, din fiecare secțiune, începând cu M1, în ordinea descoperirii lor, în final ajungându-se să existe pentru fiecare campanie arheologică mai multe morminte cu aceeași siglă. Dacă în cazul pieselor arheologice păstrate, sigla

*Ofrandele funerare.* Un alt aspect interesant privind necropola de la Cernavodă este acela legat de resturile faunistice descoperite în morminte, interpretate ca „ofrande de carne”<sup>31</sup> (BERCIU 1966a, p. 82-83). Astfel, conform autorilor săpăturilor „(...) în multe morminte au fost găsite oase de animale și craniile întregi sau fâlcii” (BERCIU et alii 1961, p. 49), la care se adaugă numeroase cochilii de moluște (scoici și melci) și mai rar oase de pește (BERCIU, MORINTZ 1958, p. 104-105; BERCIU et alii 1959, p. 98; BERCIU 1966a, p. 83-84).

Din datele arheozoologice rezultă că spectrul faunistic este foarte diversificat în cadrul lotului de la Cernavodă, predominante fiind speciile sălbatice, cele domestice fiind prezente într-o proporție mult mai mică<sup>32</sup> (NECRASOV et alii 1959b; 1959c; NECRASOV, BULAI 1970; COMȘA 1983; HAIMOVICI 1997; 2000; BĂLĂȘESCU, RADU 2004). În schimb datele legate de numărul exact de resturi osteologice recoltate sunt oarecum contradictorii. Astfel, dacă în rapoartele arheozoologice inițiale nu se indică numărul de oase analizate (NECRASOV et alii 1959b; 1959c), ulterior se preciza că lotul faunistic din situl de la Cernavodă consta în 1206 oase, din care 356 proveneau din necropolă (NECRASOV, BULAI 1970, p. 553). Reluarea analizelor va conduce la date diferite: peste 500 de resturi faunistice descoperite în morminte sau alte complexe asociate zonei funerare (HAIMOVICI 1997, p. 57; BĂLĂȘESCU, RADU 2004, p. 68). Din păcate, modul de colectare al resturilor faunistice a fost unul impropriu, materialele nefiind departajate pe fiecare mormânt în parte; în plus, ofrandele au fost amestecate cu resturile faunistice din alte complexe din perimetrul necropolei (BĂLĂȘESCU, RADU 2004, p. 68). În aceste condiții materialele au fost analizate global, nu contextual, folosirea lor fiind posibilă doar la nivel statistic general, dar și în această situație cu rezerve maxime.

„*Gropile-albiere*”. Acestea reprezintă probabil una dintre cele mai controversate descoperiri din cadrul necropolei de la Cernavodă. Astfel, chiar din primele rapoarte de săpătură aflăm că încă din primul an, în apropierea cimitirului, „(...) s-au găsit două «gropi rituale» cu depuneri de oseminte omenești, în cadrul unui ritual destul de rar în epoca neolitică” (BERCIU, MORINTZ 1957, p. 84).

Groapa nr. 1 a fost descoperită în șanțurile I/1954 și II/1954 (MORINTZ et alii 1955, p. 154, 156). Această «groapă-albiere» se afla în partea de N și NNV a necropolei, amenajată conform autorilor săpăturilor „(...) într-o veche eroziune făcută prin scurgerea torenților ce veneau de pe înălțimea dinspre est” (MORINTZ et alii 1955, p. 154). Deși în anul descoperirii sale se afirmă că limita sa sudică ar fi fost

---

respectivă nu a fost însoțită și de numărul secțiunii, atunci identificarea exactă a mormintelor din care provin obiectele de inventar este imposibilă.

<sup>31</sup> Evident, cel puțin în cazul unora dintre resturile osteologice descoperite (craniile, mandibulele, dentiția), interpretarea aceasta nu poate fi valabilă, respectivele elemente provenind din zone anatomice «sărace» în carne.

<sup>32</sup> Taxonii reprezentați în acest lot osteologic aparțin speciilor *Sus scrofa*, *Sus domesticus*, *Equus hydruntinus*, *Cervus elaphus*, *Capreolus capreolus*, *Bos primigenius*, *Bos taurus*, *Ovis aries*, *Capra hircus*, *Lutra lutra*, *Felis silvestris*, *Vulpes vulpes*, *Castor fiber*, *Meles meles*, *Cyprinus carpio*, *Unio pictorum*, *Helix pomatia*, *Cepaea vindobonensis*, *Theba chartusiana* și *Caracollina corcyrensis* (NECRASOV et alii 1959b, p. 110-111; HAIMOVICI 2000, p. 585; BĂLĂȘESCU, RADU 2004, p. 68, tabel 9).

surprinsă în șanțul II/1954 (MORINTZ *et alii* 1955, p. 154), mai apoi s-a constatat că groapa în discuție apare și în partea de nord-vest a suprafeței R (BERCIU, MORINTZ 1958, p. 103).

Informațiile referitoare la dimensiunile acestui complex lipsesc în rapoartele de săpătură. Însă, ulterior, unii autorii au încercat să identifice poziționarea spațială și forma acestei «gropi-albiere» (URSULESCU, KOGĂLNICEANU 2006, p. 40 – fig. 5). Conform acestor observații ipotetice groapa prezenta o formă alungită și o orientare aproximativă pe direcția nord-sud (fig. 4).

Din datele publicate cunoaștem că „în această groapă au avut loc depuneri rituale succesive de cranii omenești întregi sau fragmentare (de obicei numai calota craniului), de femure și alte oase, alături de care au fost așezate, cu deosebită grijă, oase de animale, în general fălci (în rare cazuri chiar și cranii întregi) de bou, de porc, de cerb și adesea colți de mistreț. În mod excepțional s-au depus vase întregi și idoli feminini de lut” (MORINTZ *et alii* 1955, p. 154). De asemenea, aflăm că la o adâncime destul de mică a fost găsită o grupă de șase cranii omenești fragmentare (fig. 8.4), dispuse pe două rânduri, între ele fiind depus un maxilar de animal (porc), iar deasupra grupării estice un femur omenesc așezat transversal (MORINTZ *et alii* 1955, p. 154). „La capătul de sud se afla o piatră de rîu așezată aci intenționat (...)”, sub care s-a găsit un mic fragment dintr-un maxilar superior și fragmente de cochilii de scoici de apă dulce (MORINTZ *et alii* 1955, p. 154-156). Ulterior, când cercetarea acestei viroage a continuat prin trasarea suprafeței R, autorii cercetărilor afirmă că „(...) aici întâlnim în general morminte în poziție secundară” (BERCIU, MORINTZ 1958, p. 103). Totuși, din observațiile ulterioare realizate de aceiași autori aflăm că între -0.60/-2 m apar numeroase fragmente ceramice, chiar și vase întregi, oase umane și de animale, precum și un mormânt de copil, în poziție chircită, fapt ce dovedește că, într-o perioadă mai veche, această viroagă a folosit ca loc de înmormântare, după care a servit ca loc pentru depuneri rituale (BERCIU, MORINTZ 1958, p. 104).

Groapa nr. 2 a fost identificată în șanțurile IB/1954 și VII/1954 (MORINTZ *et alii* 1955, p. 157). Ea se afla mai spre V-NV de „Groapa nr. 1” și a fost observată în profilul malului prăbușit, unde era vizibilă „(...) o groapă largă foarte bogată în materiale arheologice, oseminte omenești și de animale” (MORINTZ *et alii* 1955, p. 157). Și această groapă pare să fi avut o formă alungită și o orientare nord-sud, ca și complexul precedent, pe baza reconstituirii ipotetice realizate de unii autori (fig. 4) (URSULESCU, KOGĂLNICEANU 2006, p. 40 – fig. 5).

În general, caracteristicile arheologice ale acestui complex sunt similare cu precedentul. Astfel, din observațiile altimetrice privind distribuția materialelor constatăm că între -0.25/-0.30 m acestea nu sunt foarte numeroase; între -0.90/-1.70 m s-au identificat cantități mari de scoici (unele dintre acestea cu urme de ardere), resturi faunistice, oase umane, idoli de lut ars, precum și „(...) resturi de vetre simple (neamenajate) și pământ înegrit datorită unei arderi pe loc”; iar între -1.70/-2.40 m materialele arheologice se răresc (BERCIU, MORINTZ 1957, p. 84-85). Interesantă este situația identificată în partea sudică a gropii, unde au fost identificate și cercetate două „complexe rituale”, notate N și O (MORINTZ *et alii* 1955, p. 157). Complexul N consta în două cranii umane, fără mandibulă, la care se adaugă fragmente dintr-un craniu de copil, un vas mic bitronconic, alte câteva

fragmente ceramice și un maxilar de *Bos taurus*. Sub unul din cele două cranii se afla o grămăjoară de scoici. Complexul O s-a identificat sub complexul N, la o diferență de 20-30 cm<sup>33</sup> și cuprindea, în opinia autorilor cercetărilor, resturile scheletului unui copil „(...) ciopârțit înainte de a fi depus în groapă. S-au păstrat și câteva fragmente de craniu. Brațele au fost desprinse de la umăr și puse unul peste altul” (MORINTZ et alii 1955, p. 157). În mâna în conexiune se afla un vas mic globular. Puțin mai spre sud s-a găsit un idol de lut. În jurul oaselor se aflau scoici și resturi faunistice (MORINTZ et alii 1955, p. 157; BERCIU, MORINTZ 1957, p. 85). Alte resturi osteologice umane descoperite în acest complex prezentau poziții diferite. Astfel, „numai în unele cazuri s-au găsit oase omenești într-o oarecare legătură anatomică între ele. De pilda, înspre mijlocul gropii s-a dat peste o grupă de oase, cu omoplatul, humerus, radius și cubitus, toate fiind «depuse» în groapă înainte de a fi putrezit tendoanele care le legau. S-au găsit de asemenea și porțiuni din coloana vertebrală, fără să fi fost deranjate din momentul «aruncării» lor în groapa rituală” (BERCIU, MORINTZ 1957, p. 85).

\*

Cele două „gropi-albiere” sau „gropi rituale”, după cum le denumesc autorii cercetărilor, constituie, în opinia noastră, doar o situație de natură geologică, reflectând un fenomen post-depozițional (eroziunea zonei, datorită torentelor) derulat în zona respectivă - fenomen accelerat și accentuat de către diversele lucrări de amenajare din zonă (gropi de împrumut, excavări, terasări etc.). Aceste circumstanțe sunt sesizate și în cadrul studiului geomorfologic general realizat pentru zona respectivă (COTEȚ 2007, p. 563-564). De altfel, cu diverse ocazii, chiar și autorii cercetărilor de la Cernavodă conștientizează, direct sau indirect, impactul major al acestor fenomene post-depoziționale asupra sitului arheologic (MORINTZ et alii 1955, p. 154; BERCIU, MORINTZ 1957, p. 84; 1958, p. 99, 103-104; BERCIU et alii 1959, p. 98), în final ajungându-se la reconsiderarea parțială a contextului celor două complexe: „observațiile făcute în legătură cu descoperirea celor două gropi-albieri ne-au dus la concluzia că ne găsim aci în fața unei situații complexe. Dacă prezența unor oase omenești ajunse acolo în dezordine, precum și aceea a vaselor și a fragmentelor ceramice poate fi atribuită unei alunecări de materiale din cimitirul din imediata vecinătate, în alte cazuri — cum sînt grupele de cranii — trebuie să admitem practicarea aci a unor ritualuri funerare” (BERCIU et alii 1961, p. 49).

Având în vedere cele prezentate mai sus, considerăm că diversele materiale arheologice considerate ca aparținând celor două „gropi-albiere” au fost în fapt

<sup>33</sup> Nu se cunosc raționamentele care au stat la baza acestei separări a celor două descoperiri, atâta vreme cât ele ocupă același perimetru. Însă, din analizarea situației stratigrafice, pe baza informațiilor prezentate, se pot constata următoarele: 1. nu se discută despre o suprapunere (sau „întretăiere”) a celor două „complexe”; 2. diferența altimetrică între acestea este mică (20-30 cm); 3. existența unui sediment, fără materiale, între cele două „complexe” (situație neprecizată de autorii cercetărilor), ar putea fi rezultatul procesului de eroziune, amintit. Având în vedere toate acestea considerăm că singurul motiv ce a condus la definirea a două complexe a fost cel al caracteristicilor diferite prezentate de cele două situații identificate, mai precis „densitatea” de materiale (în complexul N - cranii și alte resturi arheologice; complexul O - resturi scheletice cu și fără conexiune, asociate cu alte materiale). Ambele situații indică doar un fenomen post-depozițional, după cum vom arăta în continuare.

antrenate în acele viroage de către scurgerea apelor și alunecările de teren. Imposibilitatea autorilor de a stabili limitele clare ale acestor presupuse complexe, precum și prezența într-una dintre viroage, la o adâncime mai mare, a unui mormânt ce conținea un schelet în conexiune anatomică (BERCIU *et alii* 1961, p. 49), reprezintă argumente în sprijinul observației făcute. De asemenea, prezența în complexul O din „Groapa nr. 2” a unui schelet uman (parțial în conexiune), ce probabil aparținea unui mormânt<sup>34</sup> (MORINTZ *et alii* 1955, p. 157), indică cel mai probabil existența unui fenomen de eroziune ce a deplasat, antrenat, dislocat diverse materiale arheologice, deranjând unele complexe anterioare (scheletul din complexul O, parțial în conexiune, încadrându-se în această categorie).

Totodată, aceiași autori presupuneau, pentru ambele gropi, posibilitatea ca oasele împrăștiate, descoperite în interiorul viroagelor, „(...) în afara unor complexe bine conturate”, să aparțină unora dintre complexele funerare deranjate din necropolă sau să reprezinte urmele unor morminte „(...) distruse din necesități de cult (teama față de mort, vampirismul), iar cadavrul scos din mormânt și „expus” în „gropi rituale” (BERCIU, MORINTZ 1957, p. 87 – nota 1). În acest caz, trecând peste ipotezele interpretative exagerate, prezența altor resturi osteologice umane și materiale arheologice în exteriorul „complexelor bine conturate” reprezintă un alt argument în favoarea observațiilor realizate anterior.

*Datele antropologice.* Un alt aspect interesant legat de necropola de la Cernavodă îl constituie lotul antropologic deosebit de consistent. Astfel, din punct de vedere al numărului minim de indivizi (NMI) reprezentați în acest lot este vorba de 556 indivizi<sup>35</sup> (NECRASOV *et alii* 1982, p. 11; 1990, p. 182). Din păcate, această informație a condus la nașterea unei erori arheologice legate de numărul de morminte descoperite în acest cimitir, unii autori vehiculând un număr de peste 500 de complexe funerare cercetate (URSULESCU, KOGĂLNICEANU 2006, p. 18; ENEA 2011, p. 39). După cum am arătat deja<sup>36</sup>, ne sprijinim opinia atât pe datele publicate de către autorii săpăturilor (BERCIU *et alii* 1961, p. 49; 1994, p. 291; BERCIU 1966a, p. 82), cât și pe situațiile arheologice întâlnite în teren – numeroase resturi osteologice umane dispersate, izolate, fără context, antrenate în urma fenomenelor post-depoziționale. Totodată, studiul antropologic nu a luat în calcul reprezentativitatea elementelor anatomice din acest lot antropologic și corelarea acestora între ele, în vederea determinării apartenenței mai multor elemente anatomice dispersate la un singur individ și pentru a evita confuziile inerente legate de NMI. În aceste condiții, considerăm că NMI prezumat pentru lotul antropologic de la Cernavodă nu este real.

În general, analizele antropologice au vizat datele legate de sex, vârstă,

<sup>34</sup> Prezența elementelor anatomice în conexiune pledează pentru această ipoteză. Existența unui fenomen post-depozițional de eroziune datorat torentelor este evident și vizibil în deranjarea scheletului, precum și a materialelor prezente, foarte probabil aflate în poziție secundară (deci, majoritatea acestora nu au legătură cu contextul funerar, fiind antrenate de torente).

<sup>35</sup> Anterior, unii autori au vehiculat pentru necropola de la Cernavodă cifra de 542 de schelete (DUMITRESCU *et alii* 1983, p. 159), situație neconfirmată însă de raportul antropologic semnat de colectivul de la Iași (NECRASOV *et alii* 1990).

<sup>36</sup> Vezi nota 19.

statură, caracteristici antropologice și morfologice, precum și anumite aspecte demografice (NECRASOV *et alii* 1982, p. 12-23; 1990, p. 182-185).

Din nefericire, datele antropologice publicate constau într-un studiu general, concentrat pe rezultate globale, fără o prezentare individuală și/sau contextuală (pe fiecare mormânt sau individ în parte). În aceste condiții folosirea datelor este posibilă doar la nivel statistic general, făcând însă imposibilă realizarea unor corelații între datele arheologice (și așa puțin numeroase) și cele antropologice.

### În loc de concluzii

În ciuda faptului că necropola de la Cernavodă a fost cercetată acum mai bine de 60 de ani, datele referitoare la aceasta sunt limitate. După cum am arătat anterior, această situație se datorează în principal modului necorespunzător în care s-a realizat săpătura arheologică, înregistrarea datelor din teren și recoltarea materialelor osteologice (umane și faunistice) și a artefactelor. Conform viziunii generale împărtășite de arheologii români, această situație ar trebui înțeleasă (și acceptată) în contextul modului în care se realizau săpăturile arheologice în România anilor '50 - '60 ai secolului trecut, la care eventual să adăugăm *caracterul de salvare* al respectivelor cercetări. Însă, în opinia noastră, *circumstanțele* respective pot fi considerate *atenuante* doar parțial, neconstituind o scuză reală pentru procesul limitativ și defectuos de cercetare arheologică<sup>37</sup>.

În aceste condiții, nu ne surprinde absența diverselor tipuri de informație esențiale pentru realizarea unor observații complete privind comportamentul funerar al comunităților ce au utilizat acest spațiu funerar. Acestea nu puteau fi înregistrate corespunzător în contextul tipului de cercetare aplicat.

Din nefericire, carențele metodologice au viciat și modul de interpretare al descoperirilor de la Cernavodă, în unele cazuri ajungându-se la ipoteze exagerate sau chiar eronate (de exemplu așa zisele «gropi-albiere», dar nu numai). De asemenea, studiile pluridisciplinare demarate în privința unor categorii de materiale provenite din această necropolă preistorică (resturile faunistice sau cele umane) au fost realizate tot într-o manieră necorespunzătoare, situație datorată atât modului impropriu de recoltare a acestora din teren de către arheologi, dar și concepțiilor de lucru inadecvate aplicate de către antropologi și arheozoologi. Astfel, s-a ajuns la situația paradoxală ca respectivele abordări, în loc să completeze spectrul informațional legat de descoperirile funerare de la Cernavodă, să adâncească și mai mult contradicțiile privind această necropolă.

Analiza noastră critică asupra datelor din cadrul necropolei de la Cernavodă constituie un demers necesar și obligatoriu în stadiul actual al cercetărilor arheologice din România, justificată mai ales de încercările recente de reluare și reinterpretare a vechilor săpături. Acestea din urmă sunt binevenite și utile, dar ținându-se cont de limitele datelor arheologice existente. Ignorarea acestui aspect capital va conduce, din păcate, doar la formularea altor ipoteze interpretative exagerate și contradictorii, dar și la consolidarea și perpetuarea *mitului* legat de

<sup>37</sup> „Lecția” oferită indirect de săpătura de la Cernavodă nu a fost însușită corespunzător de către breasla arheologică din România, motiv pentru care anumite carențe metodologice sau interpretative, similare cu cele prezentate în acest studiu, le întâlnim încă pe numeroase șantiere arheologice din prezent.

necropola în discuție, rezultând doar o nouă deformare a realității\*.

### BIBLIOGRAFIE

BAILEY 2000 – D. W. Bailey, *Balkan Prehistory: Exclusion, Incorporation and Identity*, London, 2000.

BAILEY 2005 – D. W. Bailey, *Prehistoric Figurines. Representation of Corporeality in the Neolithic*, New York, 2005.

BĂLĂȘESCU, RADU 2004 – A. Bălășescu, V. Radu, *Omul și animalele : strategii și resurse la comunitățile Hamangia și Boian, Târgoviște*, 2004.

BERCIU 1955 – D. Berciu, *Une nouvelle civilisation néolithique récemment découverte en Roumanie: la civilisation de Hamangia*, NÉH 1 (1955), București, p.29 - 46.

BERCIU 1960 – D. Berciu, *Deux chefs-d'oeuvre de l'art néolithique en Roumanie: le "couple" de la civilisation de Hamangia*, Dacia N.S. 4 (1960), p. 423 - 442.

BERCIU 1961 – D. Berciu, *Contribuții la problema neoliticului în România în lumina noilor cercetări*, București, 1961.

BERCIU 1966a – D. Berciu, *Cultura Hamangia. Noi Contribuții*, I, București, 1966.

BERCIU 1966b – D. Berciu, *Zorile istoriei în Carpați și la Dunăre*, București, 1966.

BERCIU 1967 – D. Berciu, *La izvoarele istoriei. O introducere în arheologia preistorică*, București, 1967.

BERCIU, MORINTZ 1957 – D. Berciu, S. Morintz, *Șantierul arheologic Cernavoda (reg. Constanța, r. Medgidia)*, Materiale 4 (1957), p. 83 - 92.

BERCIU, MORINTZ 1958 – D. Berciu, S. Morintz, *Săpăturile de la Cernavoda (reg. Constanța, r. Medgidia)*, Materiale 5 (1958), p. 99-114.

BERCIU et alii 1959 – D. Berciu, S. Morintz, P. Roman, *Săpăturile de la Cernavoda (reg. Constanța, r. Medgidia)*, Materiale 6 (1959), p. 95-105.

BERCIU et alii 1961 – D. Berciu, S. Morintz, M. Ionescu, P. Roman, *Șantierul arheologic Cernavoda*, Materiale 7 (1961), p. 49 - 55.

BERCIU et alii 1994 – D. Berciu, S. Morintz, P. Roman, *Cernavodă*, în C. Preda (coord.) *Enciclopedia arheologiei și istoriei vechi a României*, vol. I, București (1994), p. 290-292.

BOYADZHIEV 2010 – Y. Boyadzhiev, *Orientation of the Dead During the Later Neolithic and Early Chalcolithic in the Lower Danube*, *Studia Praehistorica* 13 (2010), p. 197-214.

CHAPMAN 1983 – J. Chapman, *Meaning and Illusion in the Study of Burial in Balkan Prehistory*, în A. Poulter (ed.), *Ancient Bulgaria*, vol. I, Nottingham (1983), p. 1 - 42.

COJOC 2001 – M. Cojoc, *Istoria Dobrogei în secolul XX. Canalul Dunăre-Marea Neagră (1949-1953)*, București, 2001.

COMȘA 1960 – E. Comșa, *Contribuție cu privire la riturile funerare în epoca neolitică de pe teritoriul țării noastre*, în *Omagiu lui Constantin Daicoviciu cu prilejul împlinirii a 60 de ani*, București (1960), p. 83 - 103.

COMȘA 1974 – E. Comșa, *Die Bestattungssitten im rumänischen Neolithikum*, *Jahresschrift für Mitteldeutsche Vorgeschichte für das Landesmuseum für Vorgeschichte*

---

\* Acest studiu nu ar fi fost posibil fără sprijinul acordat de o serie de colegi. Astfel, dorim să mulțumim Valentinei Voinea pentru informațiile legate de obiectele de inventar din colecțiile MINAC; Ralucai Kogalnicenu pentru datele privind piesele din colecțiile IAB, precum și pentru un articol aflat în curs de publicare; Mihai Florea pentru datele topografice furnizate; Adrian Bălășescu și Valentin Radu pentru lecturarea acestui text, în diverse forme, și pentru comentariile constructive; Primăriei Municipiului Cernavodă și d-lui George Halichia (<http://cernavoda.wordpress.com/>) pentru informațiile utile legate de zona și istoria orașului.

in Halle-Forschungsstelle für die Bezirke Halle und Magdeburg 58 (1974), p. 113 - 156.

COMȘA 1983 – E. Comșa, *Creșterea animalelor domestice în cursul epocii neolitice pe teritoriul Dobrogei*, Pontica 16 (1983), p. 17 - 27.

COMȘA 1987 – E. Comșa, *Neoliticul pe teritoriul României. Considerații*, București, 1987.

COTEȚ 2007 – P. Coteț, *Câteva observații asupra microreliefului din zona săpăturilor arheologice din nordul orașului Cernavoda*, Pontica 40 (2007), p. 563 - 566.

DEBOIS 2008 – S. Debois, *Approche des comportements funéraires dans la région du Bas-Danube à la fin du Néolithique*, *L'anthropologie* 112 (2008), p. 661 - 690.

DUMITRESCU et alii 1983 – Vl. Dumitrescu, Al. Bolomey, F. Mogoșanu, *Esquisse d'une préhistoire de la Roumanie jusqu'à la fin de l'âge du bronze*, București, 1983.

ENEA 2011 – S. C. Enea, *Elemente de arheologie funerară în spațiul carpato-danubian. Neolitic și Eneolitic*, Cluj-Napoca, 2011.

GIMBUTAS 1963 – M. Gimbutas, *European Prehistory: Neolithic to the Iron Age*, Biennial Review of Anthropology 3. (1963), p. 69 - 106.

HAIMOVICI 1997 – S. Haimovici, *Quelques traits de l'archéozoologie de la culture Hamangia. Implications socio-économiques et culturelles*, SAA 3-4 (1997), p. 53-62.

HAIMOVICI 2000 – S. Haimovici, *L'importance de l'étude du matériel archéozoologique provenant de Dobroudja pour la reconstitution des caractéristiques socio-économiques de la civilisation de Hamangia*, *Cercetări Arheologice* 11, (2000), 2, p. 583-588.

HAȘOTTI 1997 – P. Hașotti, *Epoca neolitică în Dobrogea*, Constanța, 1997.

KOGĂLNICEANU 2006 – R. Kogălniceanu, *Înmormântări de copii în contexte intramurale și extramurale din neoliticul și chalcoliticul României: problema „interiorului” și „exteriorului”, în N. Ursulescu (ed.), Dimensiunea europeană a civilizației eneolitice est-carpatică*, Iași, 2006, p. 191-214.

KOGĂLNICEANU 2008a – R. Kogălniceanu, *Cernavoda – Columbia D. How far can we go with the recovery of funerary data?*, comunicare suținută la *The Sixth World Archaeological Congress, Session: Old Wine in New Bottles: Working on Old Excavations Using Modern Methods*, Dublin, Ireland, 29th June - 4th July 2008.

KOGĂLNICEANU 2008b – R. Kogălniceanu, *Câteva morminte neolitice descoperite în cimitirul Hamangia de la Cernavodă*, comunicare suținută la *Sesiunea Științifică Internațională Pontica – 2008 dedicată împlinirii a 130 de ani de la unirea Dobrogei cu România (1878-2008)*, Constanța, 1 - 3 octombrie 2008.

KOGĂLNICEANU 2009 – R. Kogălniceanu, *Hamangia-Anatolia: Differences and Resemblances at the Level of Funerary Practices*, în *Arheologia spiritualității preistorice în ținuturile carpato-ponto-danubiene*, Simpozion 27-29 martie 2007 Constanța, Constanța, 2009, p. 77-88.

KOGĂLNICEANU 2012 – R. Kogălniceanu, *Adornments from the Hamangia Cemetery Excavated at Cernavodă – Columbia D. Contextual Analysis*, în R. Kogălniceanu, R. Curcă & M. Gligor (eds.), *Homines, Funera, Astra. Proceedings of the International Symposium on Funerary Anthropology*, June 5-8, 2011, Alba Iulia, BAR, International Series 2410, Oxford, 2012, p. 83 - 97.

KOGĂLNICEANU, MĂRGĂRIT 2011 – R. Kogălniceanu, M. Mărgărit, *Shell Adornments in the Graves of the Hamangia Culture's Cemetery from Cernavodă*, comunicare suținută la *International Symposium on Funerary Anthropology "Homines, Funera, Astra"*, Universitatea "1 Decembrie 1918" Alba Iulia, 5-8 June 2011.

LAZĂR et alii 2011 – C. Lazăr, C. Muja, G. Vasile, *Considerații teoretico-metodologice privind studiul practicilor funerare (III): contribuțiile antropologiei fizice*, *Buletinul Muzeului Județean Teleorman* 3 (2011), p. 249 - 268.

LICHTER 2001 – C. Lichter, *Untersuchungen zu den Bauten des südosteuropäischen Neolithikums und Chalkolithikums*, Mainz, 2001.

MORINTZ et alii 1955 – S. Morintz, D. Berciu, P. Diaconu, *Șantierul arheologic Cernavoda*, SCIV 6 (1955), 1-2, p. 151 - 163.

MORINTZ, KOGĂLNICEANU 2008a – A. Morintz, R. Kogălniceanu, *Un prim pas către analiza spațială a necropolei Hamangia de la Cernavoda*, Buletinul Muzeului „Teohari Antonescu”, Giurgiu, 11 (2008), p. 33 - 58.

MORINTZ, KOGĂLNICEANU 2008b – A. Morintz, R. Kogălniceanu, *A First Step Towards the Spatial Analysis of the Hamangia (Neolithic) Necropolis from Cerdavoda, Romania*, *Origini* 30 (2008), p. 165 - 186.

NECRASOV, BULAI 1970 – O. Necrasov, M. Bulai, *L'élevage, la chasse et le pêche durant le néolithique roumain*, în *VII<sup>e</sup> Congrès International des Sciences Anthropologiques et Ethnologiques V*, Moscova, 1970, p. 544 - 556.

NECRASOV *et alii* 1959a – O. Necrasov, M. Cristescu, N. Hass, C. Maximilian, D. Nicolăescu-Plopșor, *Observații preliminare asupra materialului osteologic uman descoperit în 1956 la Cernavoda*, *Materiale* 5 (1959), p. 106 - 110.

NECRASOV *et alii* 1959b – O. Necrasov, N. Hass, S. Haimovici, C. Maximilian, D. Nicolăescu-Plopșor, *Date asupra faunei descoperite în 1956*, *Materiale* 5 (1959), p. 110-112.

NECRASOV *et alii* 1959c – O. Necrasov, S. Haimovici, C. Maximilian, D. Nicolăescu-Plopșor, *Studiul preliminar al faunei neolitice de la Cernavoda*, *Probleme de antropologie* 4 (1959), p. 7-20.

NECRASOV *et alii* 1959d – O. Necrasov, M. Cristescu, C. Maximilian, D. Nicolăescu-Plopșor, *Studiu antropologic al scheletelor neolitice, descoperite în cimitirul preistoric de la Cernavodă*, *Probleme de antropologie* 4 (1959), p. 21 - 46.

NECRASOV *et alii* 1982 – O. Necrasov, M. Cristescu, D. Botezatu, G. Miu, *Aspects démographiques et caractères anthropologiques de la population néolithique de Cernavoda (Columbia) appartenant à la culture Hamangia*, *Annuaire roumain d'anthropologie* 19 (1982), p. 11-24.

NECRASOV *et alii* 1990 – O. Necrasov, M. Cristescu, D. Botezatu, G. Miu, *Cercetări de paleoantropologie privitoare la populațiile de pe teritoriul României (I)*, *ArhMold* 13 (1990), p. 173 - 224.

POPESCU 1961 – D. Popescu, *Les fouilles archéologiques dans la République Populaire Roumaine en 1960*, *Dacia N.S.* 5 (1961), p. 567 - 581.

POPESCU 1963 – D. Popescu, *Les fouilles archéologiques dans la République Populaire Roumaine en 1962*, *Dacia N.S.* 7 (1963), p. 569 - 587.

RENNIE 2008 – C. M. Rennie, *Cernavoda – Columbia D. The Analysis of Human Remains: Methods and Materials*, comunicare suținută la *The Sixth World Archaeological Congress, Session: Old Wine in New Bottles: Working on Old Excavations Using Modern Methods*, Dublin, Ireland, 29th June - 4th July 2008.

SARIA 1925 – B. Saria, *Izveštja o stanju i radu u preistorijskoj, klasičnoj zbirci*, *Godišnjak Srpske Kraljevske Akademije* 34 (1925.), p. 315 - 318.

SCHUSTER *et alii* 2008 – C. Schuster, R. Kogălniceanu, A. Morintz, *The Living and the Dead. An Analysis of the Relationship Between the Two Worlds During Prehistory at the Lower Danube*, Târgoviște, 2008.

ȘERBĂNESCU 2002 – D. Șerbănescu, *Observații preliminare asupra necropolei neolitice de la Sultana, jud. Călărași*, *CCDJ* 19 (2002), p. 69-86.

TODOROVA 2002 – H. Todorova (ed.), *Durankulak, Band II. Die prähistorischen Gräberfelder*, Teil 1 & 2, Sofia, 2002.

TRINGHAM 1971 – R. Tringham, *Hunters, Fishers and Farmers of Eastern Europe: 6000-3000 BC*, London, 1971.

URSULESCU, KOGĂLNICEANU 2006 – N. Ursulescu, R. Kogălniceanu, *Apparition des nécropoles dans le néolithique de Roumanie et de l'Italie*, *SAA* 12 (2006), p. 11 - 42.

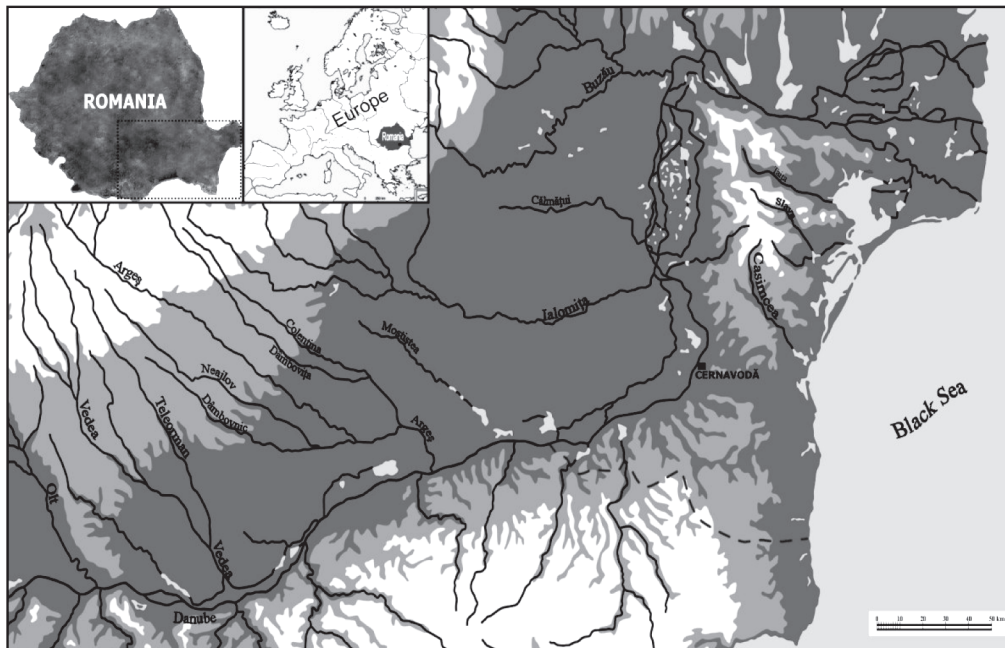
VOINEA, NEAGU 2006a – V. Voinea, G. Neagu, *Ceramica Hamangia III*, *Pontica* 39 (2006), p. 9 - 34.

VOINEA, NEAGU 2006b – V. Voinea, G. Neagu, *Începutul eneoliticului în Dobrogea: între prejudecăți și certitudini*, *Studii de Preistorie* 3 (2006), p. 149 - 161.

VOINEA 2009 – V. Voinea, *Practici funerare în cultura Hamangia - sacrificii de animale*, Studii de Preistorie 6 (2009), p. 81 - 93.

VOINEA *et alii* 2009 – V. Voinea, G. Neagu, V. Radu, *Spondylus Shell Artefacts in Hamangia Culture*, Pontica 42 (2009), p. 9 - 25.

WHITTLE 1996 – A. Whittle, *Europe in Neolithic. The Creation of New Worlds*, Cambridge, 1996.

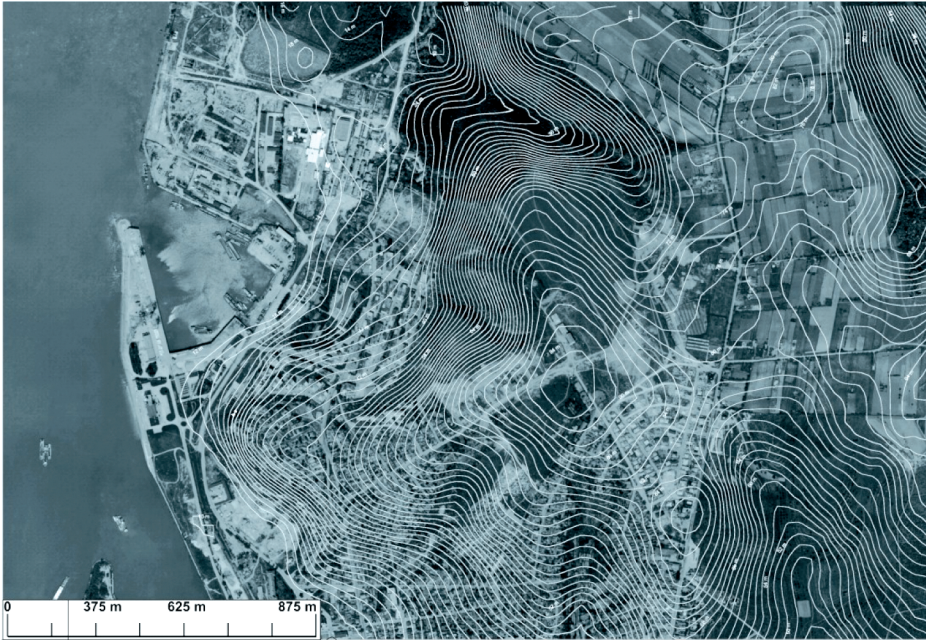


1



2

Fig. 1 – 1: Localizarea sitului de la Cernavodă; 2: Imagine satelitară (2002) a zonei sitului de la Cernavodă cu perimetrul prezumat al necropolei (după Google Earth, modificat).



1



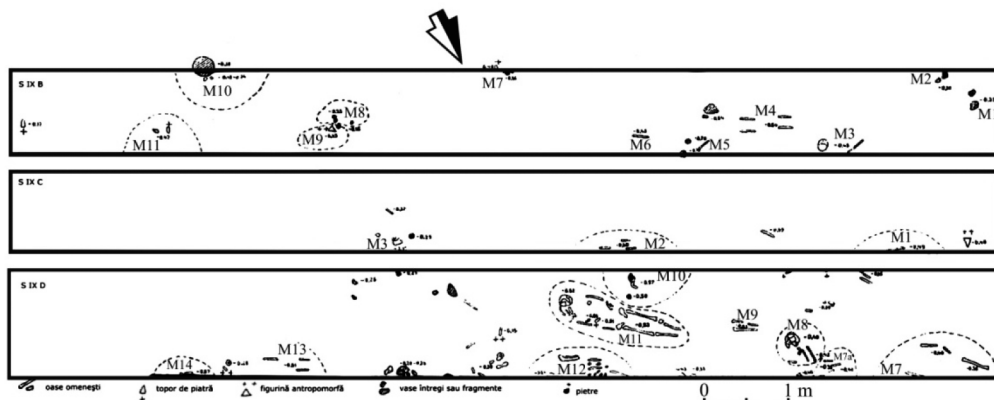
2

Fig. 2 – 1: Ortophotoplanul zonei Cernavodă și suprapunerea planului topografic; 2: Harta orașului Cernavodă cu perimetrul prezumat al necropolei (după Google Maps, modificat).

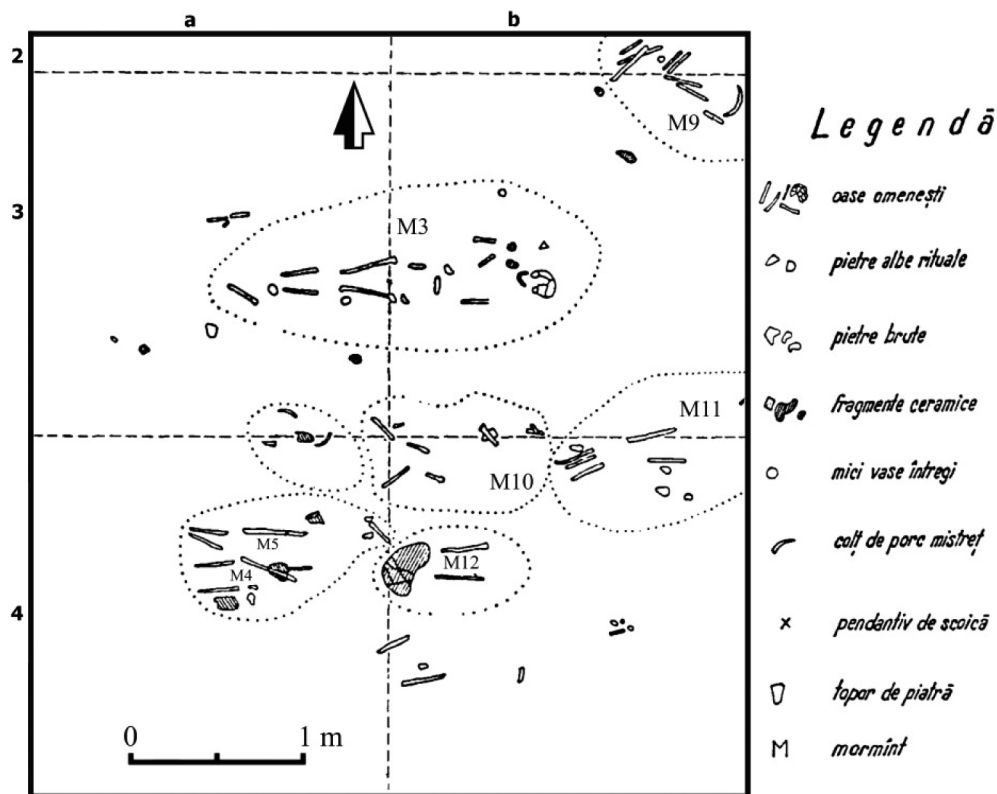


Fig. 3 - Planul zonei din nordul orașului Cernavodă, în care s-au realizat cercetări de salvare și localizarea siturilor Columbia A, B, C și D (după URSULESCU, KOGĂLNICEANU 2006).



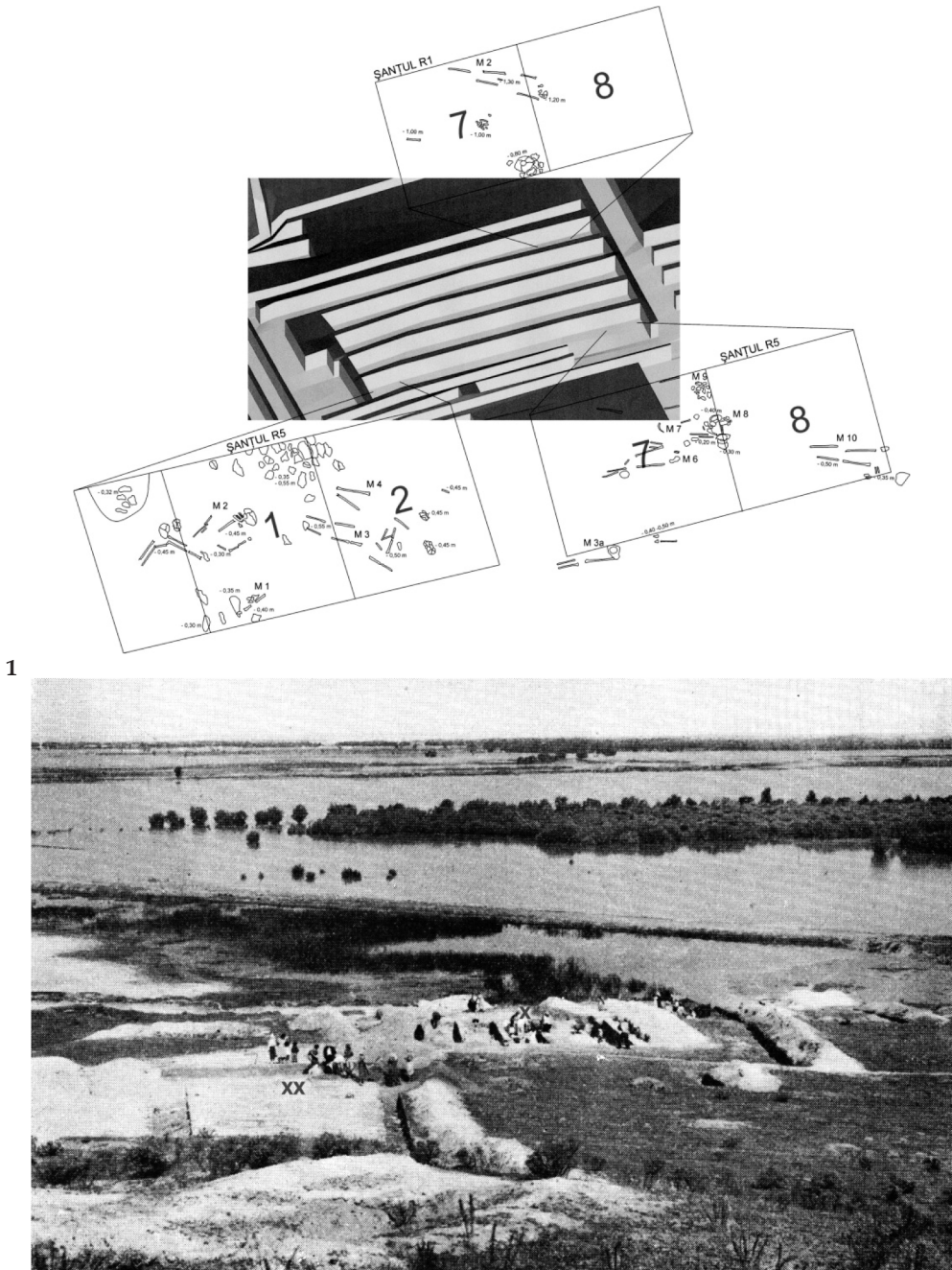


1



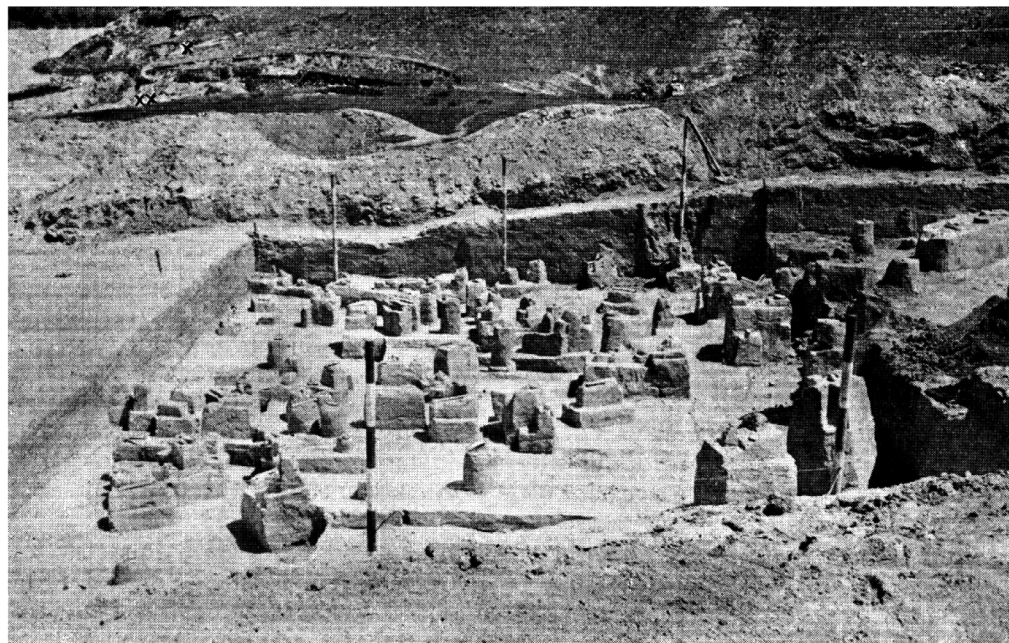
2

Fig. 5 - 1: Planul șanțurilor IX B, IX C și IX D din cadrul necropolei de la Cernavodă (după BERCIU, MORINTZ 1957, modificat); 2: Planul parțial al suprafeței D/1956 (după BERCIU, MORINTZ 1958, modificat).

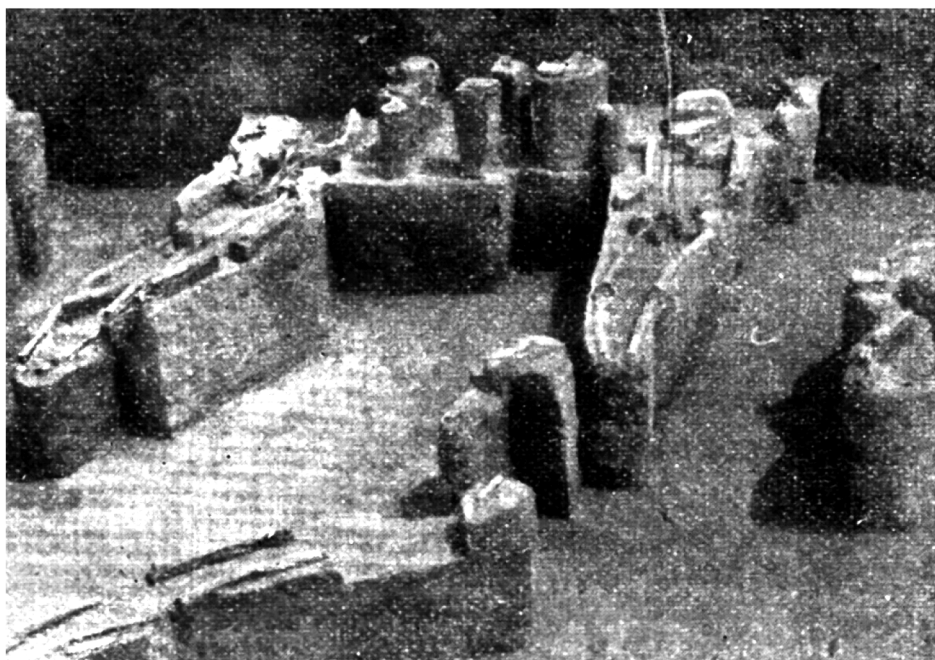


2

Fig. 6 – 1: Planul parțial al șanțurilor R1 și R5 și localizarea lor în cadrul modelului 3D al secțiunilor (după MORINTZ, KOGĂLNICEANU 2008a); 2: Imagine de ansamblu a săpăturilor din necropola de la Cernavodă (1956) - X «cimitirul de jos» (zona I) și XX «cimitirul de sus» (zona II) (după BERCIU, MORINTZ 1958, modificat).

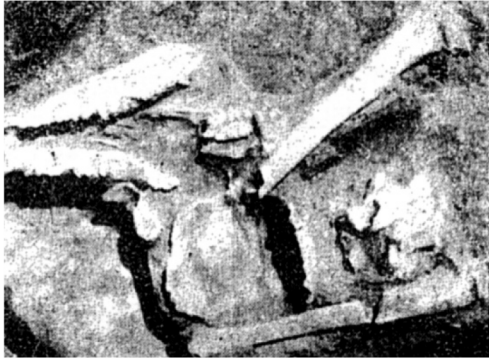


1



2

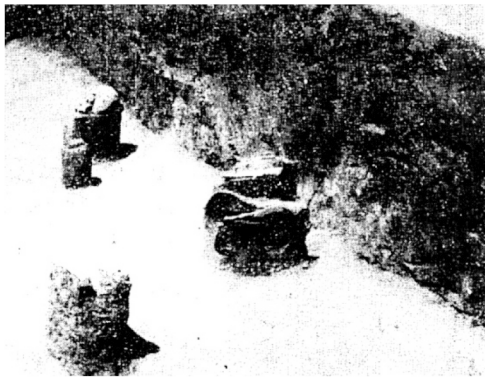
Fig. 7 – 1: Vedere parțială a suprafeței D/1956 - X «Coadă Zăvoiuului» și XX «Valea Dobrescu» (după BERCIU, MORINTZ 1958); 2: Detaliu cu morminte descoperite în 1955 din cadrul necropolei de la Cernavodă (după BERCIU, MORINTZ 1957).



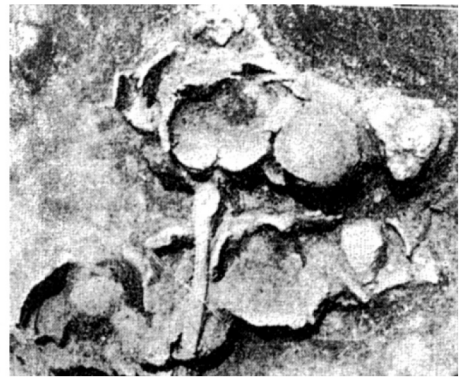
1



2



3



4

Fig. 8 – 1,2,3: Detalii din timpul cercetării «gropii-albiere» nr. 1 (1954); 4: Detaliu cu grupul de șase cranii descoperit în 1955 același complex (după MORINTZ *et alii* 1955).