

CALLATIS. CERCETĂRI DE SALVARE ÎN NECROPOLA ROMANO-BIZANTINĂ

Laurențiu RADU*
Corina IORGUȘ*

Keywords: *tombs, inhumation, small cross, buckle.*

Cuvinte-cheie: *morminte, înhumație, cruciuliță, cataramă.*

Abstract: *This paper presents the results of archaeological research conducted on 56 D Portului Street, where five inhumation tombs were discovered; the types were: covered with limestone stones, tegulae covered and simple pit. As inventory, we mention two buckles and a small silver cross. The tombs have been dated chronologically between second half of 4th – 7th cent. AD, time during which the city of Callatis registered a flourishing development.*

Rezumat: *Articolul prezintă rezultatele unei cercetări arheologice, efectuate pe str. Portului, nr. 56 D, unde s-au descoperit 5 morminte de înhumație, acoperite cu pietre de calcar, cu tegulae sau în groapă simplă. Ca inventar funerar, menționăm identificarea a două catarame și a unei cruciulițe din argint. Mormintele au fost datate în intervalul cronologic cuprins între a doua jumătate a secolului al IV-lea și secolul al VI-lea p. Chr., perioadă în care orașul Callatis înregistrează o evoluție înfloritoare.*

În vara anului 2003, cu prilejul efectuării unei cercetări cu caracter preventiv pe strada Mihai Viteazu, nr. 56 D, Mangalia, teren situat la vest de calea ferată ce urmează strada Portului, s-au descoperit un număr de cinci morminte de înhumație, care, după inventar și ritualul folosit, aparțin necropolei de epocă romano-bizantină a orașului Callatis¹, datată în secolele V-VI p. Chr.²

* Laurențiu Radu, Corina Iorguș - Muzeul de Arheologie „Callatis” Mangalia, șos. Constanței, nr. 23, loc. Mangalia, jud. Constanța, cod 905500; e-mail: muzeul_callatis@yahoo.com.

¹ Cercetarea arheologică a fost efectuată în perioada 3-6 iunie 2003, de către L. Radu și S. Colesniuc, sub coordonarea d-lui Gh. Papuc, în calitate de responsabil științific. Rezumatul raportului de cercetare arheologică a fost publicat în CCA. Campania 2003, nr. 110.

² PREDA, GEORGESCU 1975, p. 55-75; PREDA 1980, *passim*; GEORGESCU, IONESCU 1995-1996, p. 197-199; IONESCU, ALEXANDRU, CONSTANTIN 2002-2003a, 225-277; IONESCU, ALEXANDRU, CONSTANTIN 2002-2003b, p. 279-291; UNGUREANU, RADU 2006, p. 259-278; adăugăm și primul studiu antropologic efectuat de către A. Soficaru

Investiția propusă consta din extinderea și supraetajarea unei locuințe³. Ținând cont de situația la fața locului, în vederea cercetării arheologice s-a trasat o secțiune cu lungimea de 10 m și lățimea de 2 m, orientată NE-SV, cu adâncimea maximă de 2,50 m, paralel cu construcția existentă (Pl. 1). Situația stratigrafică constatată a fost următoarea:

- 0 – 0,30 m – strat vegetal;
- 0,30 – 1,00 m – strat de depuneri de culoare negru-brun;
- 1,00 – 2,00 m – strat de depuneri brun-gălbui;
- 2,00 – 2,50 m – sol galben steril.

Mormintele au fost identificate în stratul de depuneri brun-gălbui, care a început de la adâncimea de - 1 m. Datorită lucrărilor de construcție realizate aici în decursul timpului straturile arheologice au fost deranjate și nu s-au putut delimita gropile mormintelor. Există posibilitatea ca unele morminte (în mod special M 5), să fi fost marcate cu dale din piatră așezate vertical. Orientarea mormintelor este creștină, est-vest, cu capul la vest.

DESCRIEREA MORMINTELOR

M1 – descoperit la adâncimea de - 1,10 m, acoperit cu trei dale de piatră de mici dimensiuni, de formă neregulată și un fragment de țiglă antică. Mormântul, de copil, nu a avut inventar funerar și a fost deranjat de intervenții ulterioare.

M2 – descoperit la adâncimea de - 1,30 m, acoperit cu patru dale de piatră, cu formă aproximativ regulată. Sub ele se afla un schelet de copil (*infans I*), în stare precară de conservare, păstrându-se câteva fragmente din craniu și din oasele lungi ale corpului. Ca inventar, s-a descoperit o verigă-cercel din bronz din sârmă inegală ca grosime ce se subțiază spre capete: diam. interior = 0,9 cm, diam. ext. = 1,3 cm cu capetele apropiate, situată în zona craniului. În zona gâtului, s-a aflat o cruciuliță din argint⁴, cu brațele foarte evazate ce amintesc de crucea de Malta, prevăzută în partea superioară cu o prelungire, îndoită, pentru agățare, cu dimensiunile: L = 1,6 cm și l = 1,7 cm. Menționăm și o cataramă⁵ fără armătură, cu acul din argint iar inelul din bronz în formă de șa, aflată în zona superioară a corpului; dimensiunile sunt: L = 2,4 cm și l = 1,3 cm (Pl. 2, 6).

M3 – descoperit la adâncimea de -1,20 - 1,30 m. Schelet de copil, mai bine conservat, cu dentiția schimbată, așezat în decubitus dorsal, cu brațele plasate pe bazin. În partea de jos a pieptului, în stânga, au apărut mici fragmente din fier oxidat (Pl. 3).

M4 – Constă dintr-un șir de pietre, aranjate în forma literei L, posibil un mormânt de înhumare în groapă acoperită cu blochete mici de calcar, descoperit la adâncimea de - 1,50 m, deranjat de M 5; fără inventar (Pl. 4a).

M5 – descoperit la adâncimea de -2,50 m, acoperit cu 6 dale din piatră, relativ uniforme. La cap și picioare, deasupra mormântului, se afla câte o dală de piatră așezată în poziție verticală. Scheletul de adult, cu o lungime de cca 1,55 m,

asupra scheletelor provenite din necropola callatiană romano-bizantină (SOFICARU 2009, 562-584)

³ Beneficiar Fundația „Amadeus” Mangalia.

⁴ Nr. Inventar 3183, Muzeul de Arheologie „Callatis” Mangalia.

⁵ Nr. Inventar 3182, Muzeul de Arheologie „Callatis” Mangalia.

relativ bine păstrat, avea brațele întinse pe lângă corp și palmele așezate pe bazin. Ca inventar funerar, menționăm o cataramă din bronz prevăzută cu armătură⁶, descoperită în apropierea cotului stâng și un inel din fier foarte oxidat, aflat în zona palmelor, din care s-a păstrat numai partea superioară. Labele picioarelor sunt foarte apropiate, iar în jurul lor au apărut urme de rugină (Pl. 4b și 5).

ANALIZA INVENTARULUI FUNERAR

Cruciulița din argint din M 2 este confecționată prin decupare dintr-o tablă de argint și este prevăzută cu un peduncul pentru agățare, realizat prin curbarea capătului superior. Are o analogie perfectă în necropola paleocreștină callatiană. Aici, pe peretele vestic al unui mormânt cu *dromos* descoperit în toamna anului 1983 în partea de sud-vest a orașului Mangalia, se află o inscripție care reproduce un citat din Psalmi (Ps. 22 (23), 4), inscripție care conține în mijlocul ei reproducerea unei cruci de acest tip⁷. Inscripția este datată în intervalul cronologic delimitat de domniile împăraților Anastasius (491-518) și Justinian (527-565)⁸. Cruciulițe asemănătoare, tot din argint, au fost descoperite la Beroe și încadrate, din punct de vedere cronologic, în secolul al VI-lea⁹. Celălalt obiect din inventarul mormântului M 2, o cataramă de mici dimensiuni, fără armătură, cu acul din argint iar inelul din bronz în formă de șa, își află analogii la Beroe¹⁰, și este datată în secolul al VI-lea p. Chr. (Pl. 6). Ținând cont de contextul descoperirii, propunem pentru datarea mormântului M 2, secolul al VI-lea p. Chr.

Inventarul mormântului M 5 conține o cataramă, de dimensiuni relativ mari, cu inelul în formă de șa (L= 4,5 cm, l= 2,6 m) cu spațiu pentru fixarea acului, prevăzută cu armătură de formă circulară cu diametrul maxim de 3,4 cm, fixată de cataramă cu ajutorul a două prelungiri și unită prin intermediul a trei nituri (Pl. 7). Catarama are diverse analogii la Callatis, în piese de bronz sau de argint, și se datează în a doua jumătate a secolului al IV-lea p. Chr.¹¹ Reținem acest interval cronologic pentru datarea mormântului M 5.

Din punct de vedere al ritului și al ritualului utilizat, mormintele descoperite pe str. Mihai Viteazu, nr. 56 D, păstrează caracteristicile generale ale necropolei callatiene de epocă romano-bizantină; orientarea este V-E; predomină mormintele de înhumație în groapă simplă acoperită cu dale din calcar (M2, M 4, M 5)¹²; sunt prezente, de asemenea, un mormint de înhumație în groapă simplă protejată cu *tegulae* (M 1) și un mormint de înhumație în groapă simplă (M 3).

Faptul că aproape fiecare mormânt a fost plasat la o adâncime diferită (M 1 -

⁶ Nr. Inventar 3185, Muzeul de Arheologie „Callatis” Mangalia.

⁷ BARNEA 1995-1996, p. 184-186, fig. 2, p. 185.

⁸ BARNEA 1995-1996, p. 183.

⁹ În mormântul D 4 (PETRE 1987, p. 78, pl. 143, fig. 236 d) și în mormântul A 80, folosită ca pandantiv la un cercel (PETRE 1987, p. 78-79, pl. 144, fig. 238 d).

¹⁰ Mormântul B 157 (PETRE 1987, p. 59, pl. 106, fig. 156).

¹¹ PREDA 1980, p. 38.

¹² Situație asemănătoare cu cea înregistrată pe str. Oituz, la intersecția cu str. Portului în urma cercetării efectuate în anul 2000 (IONESCU, ALEXANDRU, CONSTANTIN 2002-2003 a, p. 225 - 277).

1,10 m, M 2 -1,30 m, M 3 – 1,20/1,30 m, M 4 – 1,50 m și M 5 la -2,50 m) ca și suprapunerea unora dintre ele, sugerează pe de o parte că această zonă se află în apropierea centrului necropolei, iar pe de altă parte că înmormântările au avut loc într-o perioadă mai lungă de timp, suficientă ca semnele distinctive să dispară.

Se confirmă ideea conform căreia necropola se extinde de la un nucleu inițial - plasat în jurul unei eventuale basilici cimiteriale¹³-, spre vest în perimetrul cercetat de C. Preda (fosta întreprindere ICIL), la est până în apropierea zidurilor cetății romano-bizantine¹⁴ și la nord până în zona bulevardului 1 Decembrie¹⁵.

Nu se confirmă în schimb ipoteza că „de la un nucleu constituit, în jurul unei basilici cimiteriale (încă incertă), din construcții funerare monumentale de tip hypogeu se trece la o zonă formată preponderent din cavouri de piatră, periferia fiind constituită din morminte săracăcioase în groapă simplă. Această repartiție diferențiată apare ca urmare a influenței exercitate de anumite reflexe socio-economice, de care religia creștină nu a putut să se debaraseze încă de la început”¹⁶. Cercetările ulterioare au dovedit faptul că tipurile de morminte menționate, cu excepția celor de tip hypogeu, nu ocupă o anumită arie distinctă, ci sunt prezente în toate zonele cercetate, caracterizate de un mixaj al cărui înțeles ne scapă în acest moment. Se poate vorbi cel mult de aglomerări de morminte în cistă de piatră, de pildă¹⁷. În privința mormintelor de tip hypogeu¹⁸, în afară de un astfel de mormânt descoperit în imediata apropiere a zonei Biogaz, cu ocazia edificării unei canalizări, menționăm descoperirea altuia pe str. Muncitorului, nr. 10¹⁹, prevăzut doar cu o intrare realizată din blocuri mari din piatră²⁰.

Prezentarea informațiilor rezultate din aceste cercetări arheologice de mică amploare, sunt menite să contribuie la o mai bună cunoaștere a orașului antic Callatis în epoca romano-bizantină.

BIBLIOGRAFIE

BARNEA 1995-1996 – I. Barnea, *Despre două inscripții paleocreștine de la Mangalia*, Pontica 28-29 (1995-1996), p. 183-186.

GEORGESCU, IONESCU 1995-1996 – V. Georgescu, M. Ionescu, *Mărturii creștine la Callatis*, Pontica 28-29 (1995-1996), p. 187-200.

IONESCU, ALEXANDRU, CONSTANTIN 2002-2003a – M. Ionescu, N. Alexandru, R. Constantin, *Noi cercetări în necropola paleocreștină callatiană*, Pontica 35-36 (2002-2003), p. 225-277.

¹³ În stadiul actual al cercetărilor, considerăm că necropola s-a dezvoltat în jurul unei posibile basilici cimiteriale cu dimensiunile de 18 x 10 m (IONESCU, ALEXANDRU, CONSTANTIN 2002-2003 b, p. 283, n. 13).

¹⁴ PREDĂ, GEORGESCU 1975, p. 55-75; UNGUREANU, RADU 2006, p. 259-278.

¹⁵ Rezumatul raportului de cercetare arheologică care prezintă un mormânt de înhumare, protejat de *tegulae*, așezate în două ape, datat în epoca romano-bizantină, a fost publicat în CCA. Campania 2005, nr. 109.

¹⁶ IONESCU, ALEXANDRU, CONSTANTIN 2002-2003a, p. 244.

¹⁷ UNGUREANU, RADU 2006, p. 267.

¹⁸ IONESCU, ALEXANDRU, CONSTANTIN 2002-2003 b, p. 279-291.

¹⁹ Cercetat de colega Mădălina Ungureanu.

²⁰ Acest mormânt va face obiectul unui articol viitor.

IONESCU, ALEXANDRU, CONSTANTIN 2002-2003b – M. Ionescu, N. Alexandru, R. Constantin, *Morminte de tip hypogeu din necropola callatiană de epocă romano-bizantină*, Pontica 35-36 (2002-2003), p. 279-291.

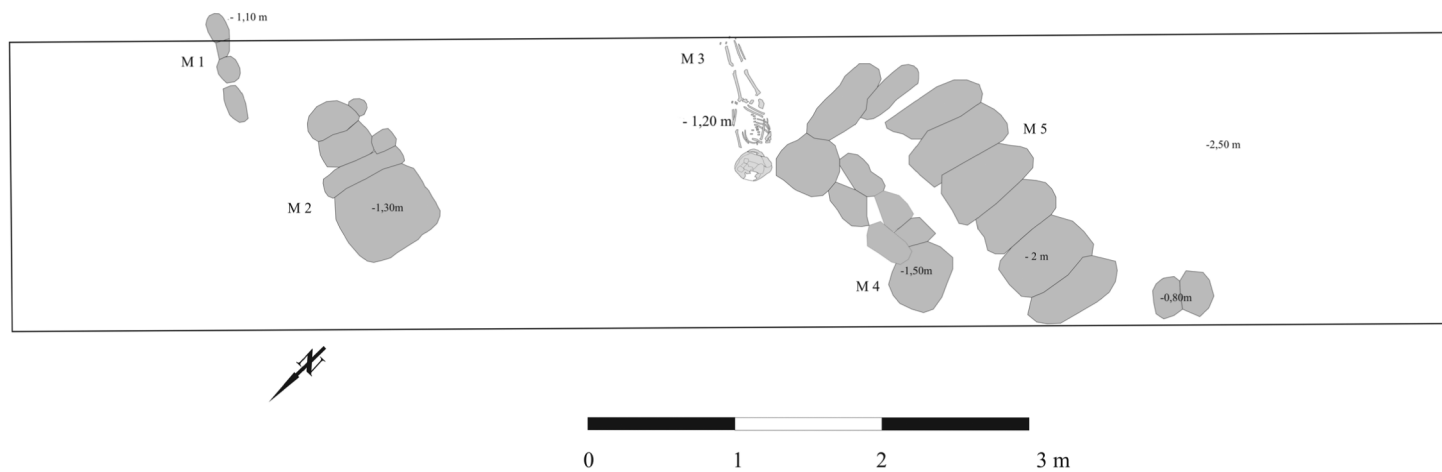
PETRE 1987- Aurelian Petre, *La romanité en Scythia Minor (II^e-VII^e siècles). Recherches archéologiques*, Bulletin AIESEE 17-18 (1987), p. 5-171.

PREDA 1980 – C. Preda, *Callatis. Necropola romano-bizantină*, București, 1980.

PREDA, GEORGESCU 1975 – C. Preda, N. Cheluță Georgescu, *Săpăturile de salvare de la Mangalia din 1972- necropola callatiană din zona stadionului*, Pontica 8 (1975), p. 55-75

SOFICARU 2009 – A. Soficaru, *Un studiu de bioarheologie asupra necropolei romano-bizantine de la Callatis*, Pontica 42 (2009), p. 562-584.

UNGUREANU, RADU 2006 – M. Ungureanu, L. Radu, *Cercetări arheologice în necropola romano-bizantină de la Callatis*, Pontica 39 (2006), p. 259-278.



Pl. 1. Plan general al cercetării arheologice
(Mangalia, Str. Mihai Viteazu nr. 56 D).



a.

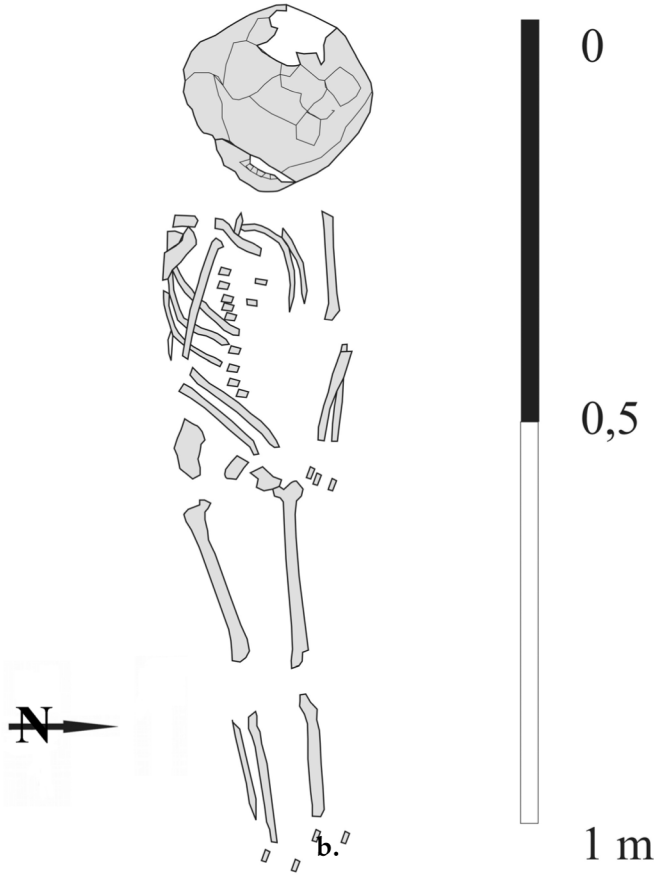


b.

Pl. 2 a,b – Mormântul M2.



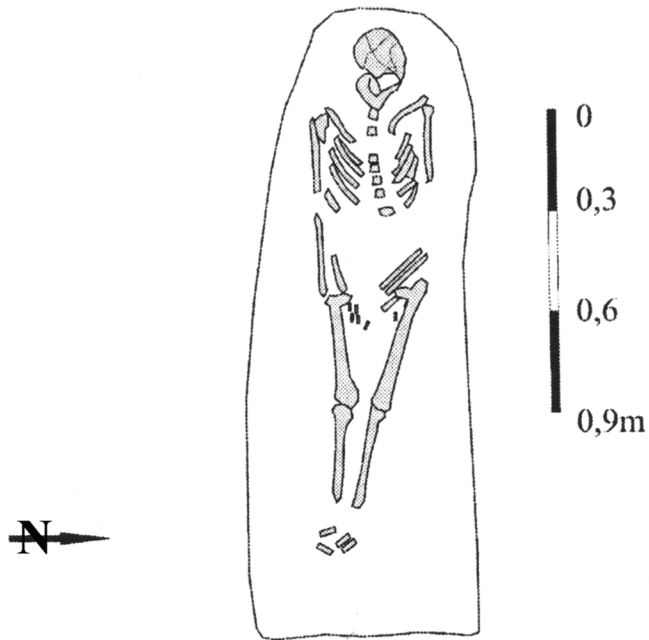
a.



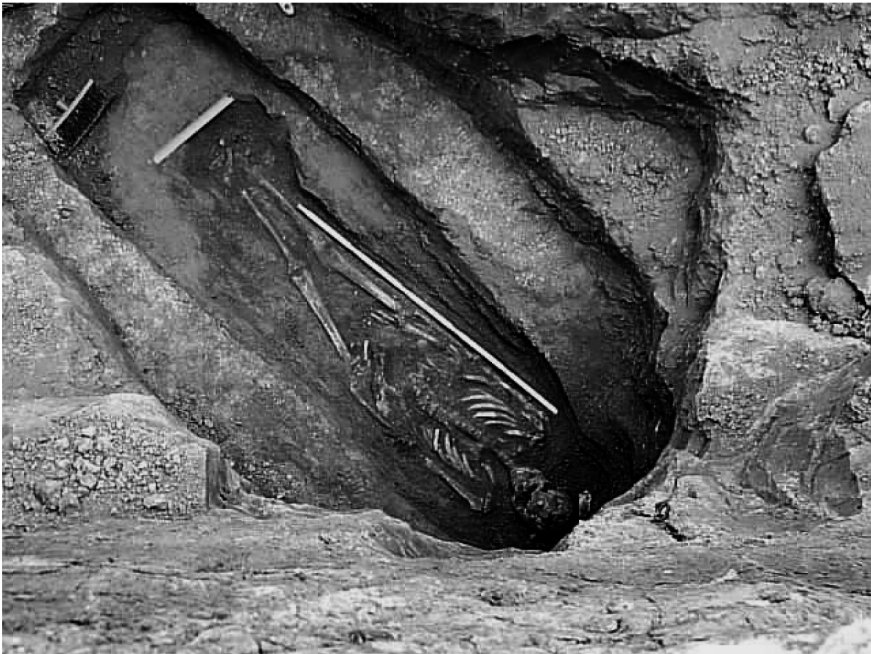
Pl. 3 – Mormântul M3.



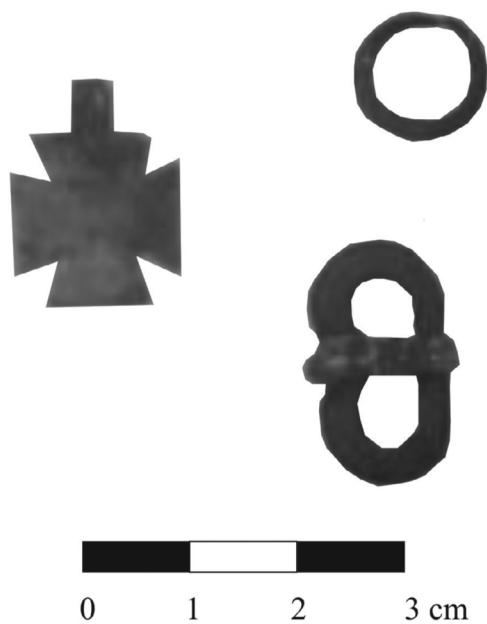
Pl. 4a – Mormântul M4.



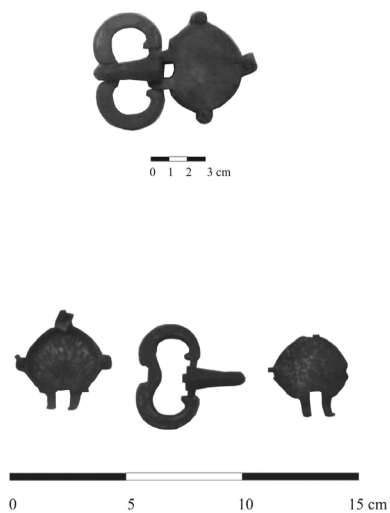
Pl. 4b - Mormântul M5.



Pl. 5 – Mormântul M5.



Pl. 6 – Inventarul mormântului M2.



Pl. 7 – Inventarul mormântului M5.