

UN CUPTOR PENTRU ARS CERAMICA DESCOPERIT LA NOVIODUNUM

Laurențiu RADU*
Aurel STĂNICĂ**

Keywords: pottery kiln, 6th century AD, Noviodunum, Corner Tower.

Cuvinte-cheie: cuptor pentru ars ceramica, secolul al VI-lea p. Chr., Noviodunum, Turnul de colț.

Abstract: *Within the space separated by the Eastern side of the Corner Tower and the inner wall of the Roman-Byzantine fortress, there was a furnace fitted in the layer of yellow soil, with a slightly ellipsoidal shape ($L = 1.25$ m, $l = 1.15$ m), having a circular foot in the center. The oven walls are made of brick or tile pieces, preserved up to 0.40 m high. This oven has been used for a very short period of time. Inside we have found fragments of a dolium, one of them relatively large, bricks or tiles and pieces of medium burned adobe, intensely burned bone fragments, plus Roman-Byzantine pottery and a sixth century AD jug. This discovery indicates that the kilns were no longer located away from the city walls during the late Roman-Byzantine age.*

Rezumat: *În spațiul delimitat de latura estică a Turnului de colț și zidul de incintă al cetății de epocă romano-bizantină, a fost identificat un cuptor amenajat în stratul de pământ galben, cu o formă ușor elipsoidală ($L = 1,25$ m, $l = 1,15$ m). Pereții sunt alcătuiți din bucăți de cărămidă sau țiglă și s-au păstrat pe o înălțime de circa 0,40 m. În partea centrală este prevăzut cu un picior circular. Cuptorul a fost utilizat o perioadă foarte scurtă de timp. În interiorul lui au fost descoperite fragmente de chiup, dintre care unul de dimensiuni relativ mari, de cărămizi sau țigle și bucăți de chirpici, arse secundar, fragmente osteologice arse intens, fragmente ceramice de epocă romano-bizantină și un ulcior datat în secolul al VI-lea p.Chr. Această descoperire ne indică faptul că spre sfârșitul epocii romano-bizantine cuptoarele de producție nu mai erau amplasate la distanță de zidurile cetății.*

Identificat încă de la sfârșitul secolului al XIX-lea, orașul antic Noviodunum

* Laurențiu Radu: Muzeul de Arheologie „Callatis”, Șoseaua Constanței, nr. 23, Mangalia, 905500; e-mail: laurentziu2003@yahoo.ca.

** Aurel Stănică: Institutul de Cercetari Eco-Muzeale, str. Progresului nr. 32, Tulcea, 820009; e-mail: aurelstanica@gmail.com.

este localizat la circa 2 km est de Isaccea în punctul „Eski - Kale” (în lb. turcă „Pontonul vechi”), pe un promontoriu stâncos ce domină apele Dunării¹. Izvoarele antice amintesc adesea așezarea dunăreană, începând de la Ptolemeu (*Geograph.* III, 10, 2, 5), Ammianus Marcellinus (*De bello Gothico*, XXVII, 5, 6)², *Notitia Dignitatum* (*Or.*, XXXIX, 25, 32, 33)³, Iordanes (*Getica*, 35)⁴, Procopius din Caesarea (*De aedif.*, IV, 5, 16)⁵ până la Constantin Porfirogenetul (*De Thematis*, II, 47, 15)⁶ în secolul al X-lea.

Complexul arheologic Noviodunum este format din vestigiile cetății romano-bizantine și medio-bizantine, o întinsă așezare civilă delimitată de trei valuri de apărare cu șanțurile aferente, la care se adaugă necropolele cetății; se remarcă, din punct de vedere al importanței arheologice, necropola tumulară de epocă romană timpurie, plasată de-a lungul drumurilor radiale ce plecau din cetate.

Primul plan al cetății a fost realizat de inginerul Pamfil Polonic la sfârșitul secolului al XIX-lea, care redă incinta fortificată ca având o formă trapezoidală cu baza mare spre Dunăre⁷. Acest plan a fost mult îmbunătățit în urma cercetărilor aerofotogrametrice publicate în anul 1973 de către Al. S. Ștefan, evidențiind totodată și cele trei valuri care înconjoară așezarea civilă⁸.

Cercetarea arheologică a sitului a fost inițiată de către membrii colectivului arheologic de la Dinogetia în anul 1953⁹ și continuată ulterior sub forma săpăturilor de salvare efectuate în special pe latura nordică a cetății, determinate de distrugerile provocate de revărsările apelor Dunării¹⁰. În anii 1964, 1967, 1970 și 1971 au fost efectuate sondaje pe laturile de est, sud și vest.

În anul 1995 investigațiile arheologice au fost reluate sub egida Institutului de Cercetări Eco-Muzeale Tulcea. Din anul 2000, cercetările s-au desfășurat prin proiectul *Noviodunum 2000*, inițiat și condus de către Victor H. Baumann, având ca obiective principale analizarea raporturilor dintre așezarea civilă și cetate, degajarea incintei de pe latura de sud a cetății și introducerea obiectivului în circuitul turistic etc¹¹. În acest răstimp au fost publicate mai multe studii cu privire la descoperirile efectuate în zona cetății Noviodunum, dintre care menționăm pe cele semnate de I. Barnea¹², Al. Barnea¹³, V. H. Baumann¹⁴,

¹ BAUMANN 2010, p. 7-9; SUCEVEANU 1977, p. 59-61, 97-98, 133-135; BARNEA 1991a, p. 187-189.

² FHDR, II, 125.

³ FHDR, II, 211.

⁴ FHDR, II, 413.

⁵ FHDR, II, 473.

⁶ FHDR, II, 671.

⁷ BARNEA, MITREA, ANGHELESCU 1957, p. 156, fig. 2

⁸ ȘTEFAN 1973, p. 3.

⁹ BARNEA, MITREA, ANGHELESCU 1957, p. 155-174; BARNEA, MITREA 1959, p. 461- 473.

¹⁰ BARNEA 1977, p. 103-108; BARNEA, BARNEA 1984, p. 97-105 și 503-518.

¹¹ BAUMANN 2010 cu rezultatele cercetărilor întreprinse între anii 1995-2009.

¹² Pe lângă cele menționate mai adăugăm BARNEA 1968, p. 239-247; BARNEA 1975, p. 159-162; BARNEA 1977, p. 103-122; BARNEA 1997, p. 353-360 etc.

¹³ BARNEA 1991b, p. 81-84.

¹⁴ BAUMANN 2004, p. 113-132; BAUMANN 2008a, p. 189-206; BAUMANN 2008b, p. 207-250; BAUMANN 2009, p. 217-310; BAUMANN 2010.

Gh. Mănuclu-Adameșteanu¹⁵, I. Vasiliu¹⁶, Fl. Topoleanu¹⁷ ș.a.

Cercetările efectuate în colțul de sud-est al fortificației romano-bizantine au evidențiat un turn de colț cu laturile evazate și un pilon central, ce își regăsește analogii în cadrul aceleiași epoci la Capidava (turnurile 2 și 6)¹⁸, Dinogetia (turnurile 1, 4 și 10)¹⁹, Tropaeum Traiani (turnul 9)²⁰, (L)Ibida²¹ și Troesmis-Cetatea de est²². Accesul în turn se realiza printr-o scară cu 9 trepte amenajată în grosimea zidului de incintă. Rezultatele cercetărilor efectuate până în prezent ne conduc la ipoteza potrivit căreia elementul specific al acestui turn constă în utilizarea ca substrucție a zidurilor unui turn anterior, posibil de formă rectangulară aparținând incintei de epocă romană timpurie (realizată probabil în timpul Severilor sau chiar mai devreme)²³. Din punct de vedere cronologic, construcția turnului de colț poate fi circumscrisă epocii tetraarhice și a dinastiei constantiniene, iar perioada de funcționare este limitată strict la epoca romano-bizantină (pentru că fortificația bizantină urmează un alt traseu în această zonă)²⁴.

În campania din anul 2010 a fost reluată cercetarea în spațiul delimitat de latura estică a turnului de colț și zidul de incintă, cu scopul de a face observații privind conexiunea dintre latura estică a turnului actual păstrat și elemente ale turnului anterior rectangular. Cu acest prilej am procedat la cercetarea unui cuptor observat încă din anul 2003²⁵. Cuptorul, amenajat în stratul de pământ galben (Pl. 1, 2/C, D), care reprezintă solul viu, are o formă ușor elipsoidală (L = 1,25 m, It = 1,15 m) și este orientat cu gura de alimentare (*prae-furnium*) către sud-est, fapt dovedit și de existența a două zone paralele de lut ars la roșu, aflate la o distanță de circa 0,5 m între ele. Gura de alimentare are lungimea de circa 0,90 m, iar părțile laterale ale acesteia au fost consolidate cu fragmente de cărămidă și olane. Cel puțin o parte din lungimea acesteia a fost prevăzută cu o boltă, după cum indică înclinarea spre interior a pereților laterali care s-au păstrat pe o înălțime de circa 0,35 m.

Pereții cuptorului sunt alcătuiți din bucăți de cărămidă sau țiglă, cu o lățime de 0,10 - 0,20 m, plasate tangent la linia curbă ce constituie limita interioară a cuptorului; la interior sunt lutuiți cu un strat gros de circa 3 - 4 cm. Lutul a căpătat o culoare cenușie-verzuie la exterior și neagră la interior, fapt ce dovedește că instalația a fost utilizată o perioadă foarte scurtă de timp. Doar baza

¹⁵ MĂNUCLU-ADAMEȘTEANU 1984, p. 237-254; MĂNUCLU-ADAMEȘTEANU 2009, p. 621-651.

¹⁶ VASILIU 1977, p. 107-142.

¹⁷ TOPOLEANU 1977, p. 184-206.

¹⁸ FLORESCU, FLORESCU, DIACONU 1958, p. 26-72.

¹⁹ BARNEA 1991a, p. 186, fig. 11.

²⁰ BOGDAN-CĂTĂNICIU 1979, p. 54.

²¹ SCORPAN 1980, p. 120, fig. XLVI.

²² SCORPAN 1980, p. 120, fig. XLVI.

²³ Observațiile realizate în cursul campaniei de cercetări din anul 2010, urmează a fi clarificate în cercetările viitoare.

²⁴ BAUMANN 2010, p. 120-139; Observații realizate în campaniile de cercetări arheologice 2005-2010.

²⁵ CCA campania 2003; BAUMANN 2010, p. 123: motivele care au împiedicat cercetarea cuptorului în anul 2003 nu ne sunt cunoscute.

cuptorului are o culoare relativ roșie. În zona gurii de alimentare, pereții cuptorului sunt curbați spre interior. Înălțimea actuală a cuptorului este de circa 0,40 m. În partea centrală este prevăzut cu un picior circular, mai larg la bază și cu un diametru mai mic (cca. 0,30 m) la partea superioară; acesta s-a păstrat pe o înălțime de circa 0,20 m.

Din interiorul cuptorului s-au recuperat numeroase fragmente de chirpici cu aceeași culoare cenușie-verzuie la exterior și neagră la interior. Este posibil ca unele fragmente să provină și de la platforma cuptorului, nu numai de la pereți, dar nu am descoperit niciun fragment care să indice prezența unor perforații.

Din punct de vedere al formei, cuptorul de la Noviodunum (Pl. 2/C, D, 3/A) se încadrează aproximativ în tipul III, varianta 3 din tipologia realizată de către A. Opaïț²⁶, cu diferența că aici lipsește forma radială a camerei inferioare, sau în tipul I la Gh. Popilian²⁷ și același tip I la Durostorum²⁸. Acest tip este considerat ca fiind cel mai răspândit în atelierele ceramice antice de pe tot teritoriul Imperiului Roman²⁹. În Dobrogea, au fost cercetate și publicate o serie de cuptoare utilizate pentru producerea de ceramică sau materiale de construcție. Menționăm cuptoarele de la Oltina³⁰, Neptun³¹, Tomis³², Ulmetum³³, Dinogetia³⁴, Telița³⁵, sau altele cercetate în teritoriul orașului Tropaeum Traiani³⁶, destinate arderii materialelor de construcție și care se remarcă, în general, prin dimensiunile lor mari și forma rectangulară³⁷. Relativ recent, în așezarea civilă de la Noviodunum a fost cercetat un cuptor pentru ars materiale de construcție, de a cărei existență aveam informații de peste două decenii³⁸. În ceea ce privește cuptoarele utilizate la realizarea vaselor ceramice, acestea sunt de mici dimensiuni și au o formă circulară, cum sunt cele din zona Butovo-Pavlikeni³⁹, sau cele de la Durostorum, unde au fost investigate un număr de 14 complexe⁴⁰. Alte cuptoare de dimensiuni mai mici sunt amintite la Argamum⁴¹ și Telița⁴².

În interiorul cuptorului au fost descoperit fragmente de chiup, dintre care unul de dimensiuni relativ mari, dar și fragmente de cărămizi, țigle și bucăți de chirpici, arse secundar, fragmente osteologice arse intens⁴³ și fragmente ceramice

²⁶ OPAIȚ 1996, p. 26-27.

²⁷ POPILIAN 1976, p. 140.

²⁸ MUȘEȚEANU, ELEFTERESCU, BĂLTĂC 1998-2000, p. 413-414.

²⁹ SULTOV 1985, p. 41.

³⁰ IRIMIA 1968, p. 379-408

³¹ ICONOMU 1968, p. 261-265.

³² RĂDULESCU 1966, p. 6-20.

³³ PANAITESCU 1981, p. 303-308

³⁴ ȘTEFAN 1957, p. 339-346; BARNEA 1974, p. 105-109.

³⁵ BAUMANN 1995, p. 269-437; SIMION 1984, p. 67-73; BAUMANN 1984, p. 52-53.

³⁶ BARNEA 1991a, p. 230. O mențiune fugară privind un cuptor descoperit în sectorul de sud-vest al zidului de incintă al orașului apare la Gh. Papuc (PAPUC 1979, p. 65, 66, fig. 45).

³⁷ RĂDULESCU 1969, p. 348-349.

³⁸ CCA, Campania 2011, nr. 32, 70, 381.

³⁹ SULTOV 1985, *passim*.

⁴⁰ MUȘEȚEANU, ELEFTERESCU, BĂLTĂC 1998-2000, p. 413-414.

⁴¹ COJA 1977, p. 163-179.

⁴² BAUMANN 1995, p. 269-437.

⁴³ Sperăm ca cercetarea arheozoologică să ne ofere mai multe informații cu privire la

de epocă romano-bizantină. Temperatura de ardere secundară a materialului ceramic descoperit în interiorul cuptorului a fost atât de intensă, încât unele fragmente de vase sau de țigle au clivat.

Printre fragmentele ceramice din interiorul cuptorului am descoperit un ulcior de circa 0,20 m înălțime (Pl. 3/A), care a fost „protejat” de un fragment ceramic de mari dimensiuni provenit de la un chiup. Vasul este lucrat în maniera specifică secolului al VI-lea, care poate fi caracterizată cu ușurință drept neglijentă, din pastă cu impurități, arsă la roșu; în urma arderii secundare a căpătat o culoare cenușie pe cea mai mare parte a corpului. Ulciorul este relativ asimetric, fiind înclinat vizibil spre partea prevăzută cu o toartă pornită imediat de sub buză și prinsă jos în zona diametrului maxim. Baza este inelară, corpul prevăzută cu caneluri largi, puțin sesizabile, iar buza este evazată și rotunjită. Toarta este masivă în comparație cu dimensiunile vasului și este ovală în secțiune fig. vas.

*

În ceea ce privește semnificația noii descoperiri, asistăm în această epocă - probabil după domnia lui Justinian, când situația economică se degradează în mod evident⁴⁴ -, la anumite schimbări în structura urbanistică a așezării. În situația prezentată de noi acestea constau în plasarea atelierelor meșteșugărești în interiorul cetății sau în imediata apropiere a incintei fortificate. În sprijinul acestei afirmații menționăm descoperirea unui strat masiv de chirpici ars la roșu, despre care afirmam într-un raport de săpătură că provin de la un atelier meșteșugăresc⁴⁵. În imediata apropiere, în secțiunile din SC, a fost identificată o anexă gospodărească sau hambar (*horreum*), care a funcționat în cursul secolului al VI-lea până la începutul secolului al VII-lea⁴⁶; în interiorul anexei s-au aflat două *dolia*.

Aceste descoperiri reprezintă ultimul nivel de epocă romano-bizantină identificat în zona de sud-est a fortificației de la Noviodunum.

BIBLIOGRAFIE

BARNEA 1968 - I. Barnea, *Sigilii bizantine de la Noviodunum*, SCN 4 (1968), p. 239 – 247.

BARNEA 1971 - I. Barnea, *Dinogetia et Noviodunum deux villes byzantines du Bas Danube (IV^e - IX^e siècles)*, RÉSEE 9 (1971), 3, p. 343-362.

BARNEA 1974 - Al. Barnea, *Descoperiri noi în preajma Dinogetiei*, SCIVA 25 (1974), 1, p. 103-114.

BARNEA 1975 - I. Barnea, *Sigilii bizantine de la Noviodunum*, (II), SCN 6 (1975), p. 159 - 162.

BARNEA 1977 - I. Barnea, *Noi descoperiri la Noviodunum*, Peuce 6 (1977), p. 103 – 122.

BARNEA 1991a - Al. Barnea, *La Dobroudja aux IV^e - VII^e siècles de n. è.*, în Al.

originea acestora.

⁴⁴ Decăderea economică a provinciilor limitrofe ale Imperiului în a doua jumătate a secolului al VI-lea, este considerată de către Al. Madgearu, principala cauză a dispariției așezărilor fortificate ale *limes*-ului danubian (MADGEARU 2006, p. 156).

⁴⁵ CCA. Campania 2008, nr. 37, 121.

⁴⁶ CCA. Campania 2009, nr. 31, 79; BAUMANN 2010, p. 162.

Suceveanu, Al. Barnea, *La Dobroudja romaine*, Bucarest, 1991, p. 154-317.

BARNEA 1991b – Al. Barnea, *Municipium Noviodunum*, Peuce 10 (1991), p. 81-84.

BARNEA 1997 - I. Barnea, *Noviodunum în lumina sigiliilor bizantine*, SCIVA 49 (1997), 4, p. 353 – 360.

BARNEA, BARNEA 1984 - I. Barnea, Al. Barnea, *Săpăturile de salvare de la Noviodunum*, Peuce 9 (1984), p. 97 – 106.

BARNEA, MITREA 1959 - I. Barnea, B. Mitrea, *Săpăturile de salvare de la Noviodunum (Isaccea)*, Materiale 5 (1959), p. 461 – 473.

BARNEA, MITREA, ANGHELESCU 1957 - I. Barnea, B. Mitrea, N. Angheliescu, *Săpăturile de salvare de la Noviodunum (Isaccea)*, Materiale 4 (1957), p. 155 – 174.

BAUMANN 1983 - V. H. Baumann, *Ferma romană din Dobrogea*, Tulcea, 1983.

BAUMANN 1984 - V. H. Baumann, *Raport asupra cercetărilor arheologice efectuate în ferma romană de la Telița, punctul „La Pod”, în anul 1980*, Peuce 9 (1984), p. 51-65, 457-472.

BAUMANN 1995 – V. H. Baumann, *Așezări rurale antice în zona Gurilor Dunării*, Tulcea, 1995.

BAUMANN 2004 - V. H. Baumann, *La città romana e bizantina di Noviodunum. Reperti arheologici*, în S. Santelia (ed.), *Italia e Romania - Storia, Cultura e Civiltà a confronto*, Bari, 2004, p.113-132.

BAUMANN 2008a - V. H. Baumann, *Despre începuturile vieții romane la Noviodunum*, Peuce S.N. 6 (19), (2008), p. 189-206.

BAUMANN 2008b – V. H. Baumann, *Ceramica terra sigillata de la Noviodunum*, Peuce S.N. 6 (19), (2008), p. 207-250.

BAUMANN 2009 - V. H. Baumann, *Lucernele de la Noviodunum*, Peuce S.N. 7 (20), (2009), p. 217-310.

BAUMANN 2010 - V. H. Baumann, *Noviodunum. Șantier arheologic 1995 - 2009*, Tulcea, 2010.

BOGDAN-CĂTĂNICIU 1979 - I. Bogdan-Cătănicu, *Incinta. Structură, datare, istoric*, în Al. Barnea, I. Barnea (coordonator), I. Bogdan-Cătănicu, M. Mărgineanu-Cârstoiu, Gh. Papuc, *Tropaeum Traiani I. Cetatea*, București, 1979, p. 47-63.

CCA. Campania 2008 - V. H. Baumann et alii, *Isaccea, jud. Tulcea (Noviodunum)*, CCA. Campania 2008, Valahica, 21 (2009), p. 120-124.

CCA. Campania 2009 - V. H. Baumann et alii, *Isaccea, jud. Tulcea (Noviodunum)*, CCA. Campania 2009, București, 2010, p. 76-79.

CCA. Campania 2011 - F. Topoleanu et alii, *Isaccea, jud. Tulcea (Noviodunum)*, CCA. Campania 2011, București, 2012, p. 69-71.

COJA 1977 - M. Coja, *Cuptoare antice descoperite în raza cetății de pe Capul Doloiman*, Peuce 6 (1977), p. 163-179.

FLORESCU, FLORESCU, DIACONU 1958 - Gr. Florescu, R. Florescu, P. Diaconu, *Capidava. Monografie arheologică*, I, București, 1958.

ICONOMU 1968 - C. Iconomu, *Cercetări arheologice la Mangalia și Neptun*, Pontice 1 (1968), p. 235-268.

IRIMIA 1968 - M. Irimia, *Cuptoarele romano-bizantine de ars ceramica de la Oltina (jud. Constanța)*, Pontice 1 (1968), p. 379-408.

MADGEARU 2006 - Al. Madgearu, *The end of the Lower Danubian Limes: a violent or a peaceful process?*, SAA 12 (2006), p. 151-168.

MĂNUCU-ADAMEȘTEANU 1977 - Gh. Mănuclu-Adameșteanu, *Descoperiri mărunte de la Isaccea*, Peuce 9 (1984), p. 237 – 256.

MĂNUCU-ADAMEȘTEANU 2009 - Gh. Mănuclu-Adameșteanu, *Monede bizantine din secolele X-XII, descoperite la Isaccea-Vicina, în campania arheologică din 2003*, Pontica 42 (2009), p. 621-651.

MUȘEȘTEANU, ELEFTERESCU, BÂLTĂC 1998-2000 - C. Mușeșteanu, D. Elefterescu,

A. Băltăc, *La typologie des fours céramiques de Durostorum*, Cercetări arheologice, 11, partea a II-a (1998-2000), p. 411-423.

OPAIȚ 1996 - A. Opaîț, *Aspecte ale vieții economice din provincia Scythia (secolele IV-VI p. Chr.)*, București, 1996.

PANAITESCU 1981 - A. Panaitescu, *Cuptor de ars materiale de construcții descoperit la Ulmetum*, Pontica 14 (1981), p. 303-308.

PAPUC 1979 - Gh. Papuc, *Sectorul de sud-vest al zidului de incintă, în Al. Barnea, I. Barnea (coordonator), I. Bogdan-Cătănciu, M. Mărgineanu-Cârstoiu, Gh. Papuc, Tropaeum Traiani I. Cetatea*, București, 1979, p. 63-77.

POPILIAN 1976 - Gh. Popilian, *Ceramica romană din Oltenia*, Craiova, 1976.

RĂDULESCU 1969 - A. Rădulescu, *Ateliere meșteșugărești pentru ars materiale de construcție din lut*, Pontice 2 (1969), p. 333-353.

RĂDULESCU 1969 - A. Rădulescu, *Monumente romano-bizantine din sectorul de vest al cetății Tomis*, Constanța, 1966.

SCORPAN 1980 - C. Scorpan, *Limes Scythiae. Topographical and Stratigraphical Research on the Late Roman Fortifications on the Lower Danube*, BAR International Series 88, 1980.

SIMION 1984 - G. Simion, *Un cuptor roman de ars bombarde descoperit la Telița*, Peuce 9 (1984), 67-73, p. 473-479.

ȘTEFAN 1957 - Gh. Ștefan, *Un cuptor roman de ars țigle, descoperit la Garoăn*, SCIV 8 (1957), 1-4, p. 339-345.

ȘTEFAN 1973 - Al. S. Ștefan, *Noviodunum – studiu de foto-interpretare arheologică*, BMI 42 (1973), 1, p. 3 – 14.

TOPOLEANU 1984 - Fl. Topoleanu, *Noi descoperiri arheologice la Isaccea*, Peuce 9 (1984), p. 187 – 206.

VASILIU 1977 - I. Vasiliu, *Cimitirul feudal-timpuriu de la Isaccea*, Peuce 9 (1984), p. 107 – 142.

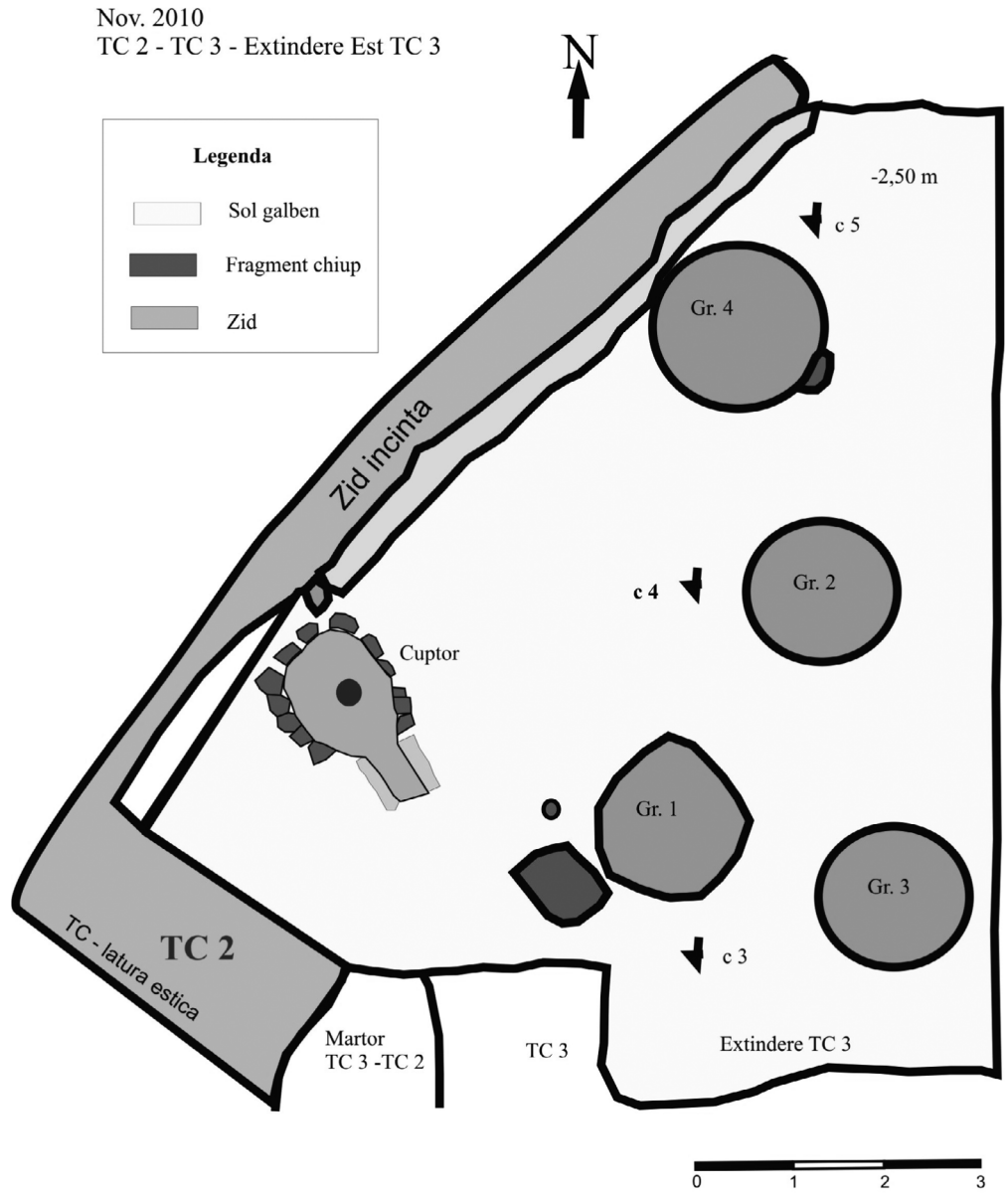
FLORESCU, FLORESCU, DIACONU 1958 - Gr. Florescu, R. Florescu, P. Diaconu, *Capidava. Monografie arheologică*, București, 1958.

List of illustrations:

Pl. 1 - Excavation plan.

Pl. 2 - A, B - Overview of the area where he conducted archaeological research, C, D - pottery kiln (without scale).

Pl. 3 - A - Pottery kiln; B - ceramic vessel found in the kiln.



Pl. 1 - Planul săpăturilor.



A



B



C

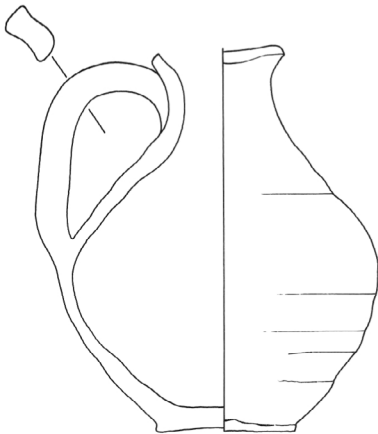


D

Pl. 2 A, B - Imagini de ansamblu cu zona unde s-a realizat cercetarea arheologică; C, D - Cuptorul pentru ars ceramica (fără scară).



A



B



Pl. 3 A - Cuptorul pentru ars ceramica;
B - Vasul ceramic descoperit în cuptor.