

## CRONICA DESCOPERIRILOR MONETARE DIN JUDEȚUL TULCEA (X). SECOLELE IX-XIII.

Gheorghe MĂNUCU-ADAMEȘTEANU\*

**Mots-clés:** *Isaccea-Noviodunum-Vicina, Nufăru, Păcuiul lui Soare, l'époque byzantine moyenne.*

**Cuvinte cheie:** *Isaccea-Noviodunum-Vicina, Nufăru, Păcuiul lui Soare, perioada medie bizantină.*

**Résumé:** *Continuant la publication des découvertes monétaires datées de l'époque byzantine moyenne, notre chronique présente un ensemble de 250 monnaies des XII<sup>e</sup>-XIII<sup>e</sup> siècles, trouvées fortuitement à Isaccea - Noviodunum - Vicina. Selon une opinion récemment exprimée, le nom à utiliser pour désigner l'agglomération urbaine de Pontonul Vechi serait Isaccea – Noviodunum. Puisque l'emploi du nom antique de Noviodunum à l'égard d'un habitat daté des X<sup>e</sup>-XIV<sup>e</sup> siècles nous apparaît tout à fait inapproprié, l'usage de la dénomination Isaccea – Noviodunum – Vicina, qui réunit le toponyme actuel aux anciens noms de l'établissement, nous semble plus convenable pour désigner l'ensemble des vestiges d'époque romaine et byzantine moyenne.*

*Vu que les monnaies faisant l'objet de la présente chronique proviennent de ce centre exclusivement, il convient de rappeler que le grand nombre de découvertes monétaires à la même provenance a fourni l'un des arguments les plus forts pour la localisation de Vicina à Isaccea – Noviodunum.*

*Pour illustrer ce fait, un bref aperçu des trouvailles monétaires des principaux centres de la Dobrogea (pièces isolées et trésors), publiées entre 2001 et 2012, peut être utile: Isaccea – aux 2899 exemplaires, émissions de l'intervalle 969 à 1092 il faut ajouter les 4010 pièces, émissions de la période allant de 1092 à 1203, donc un total de 6909 monnaies (de 969 à 1203); Nufăru - 1840 exemplaires (969-1092) plus 96 exemplaires (1092-1203), soit un total de 1936 monnaies (de 969 à 1203); Păcuiul lui Soare - 1537 exemplaires (969-1092) plus 22 exemplaires (1092-1203), soit un total de 1559 monnaies (de 969 à 1203).*

*En comparant les découvertes des établissements les plus importants sur les limes danubien, il faut remarquer que les découvertes de Nufăru, représentent 63,47% du total enregistré à Isaccea dans l'intervalle 969-1092, respectivement 2,39% pour la période*

---

\* Gheorghe Mănuclu-Adameșteanu: Muzeul Municipiului București, B-dul I. C. Brătianu nr. 2, București, 030174; e-mail:manad\_g@yahoo.com

1092-1203; à Păcuiul lui Soare, où l'établissement a cessé d'exister en 1122, on peut enrégistrer 53,02% respectivement 0,55% du total d'Isaccea, tandis que pour la période 1143-1203, on peut compter deux monnaies seulement.

Tout en résumant les trouvailles monétaires de l'intervalle 969-1203, on obtient un total de 6909 monnaies à Isaccea, 1936 à Nufăru, à savoir 28,02% du total d'Isaccea, et 1559 à Păcuiul lui Soare, dire 22,56% par rapport à Isaccea.

Cumulées, les trouvailles monétaires de Nufăru et Păcuiul lui Soare, deux des centres dobroudjéens proposés pour l'emplacement Vicina, donnent un total de 3495, dire 50,59% du total de 6909 pièces existant à Isaccea - Noviodunum - Vicina.

De toute évidence, pour l'intervalle 969-1092, le rapport est nettement favorable à l'établissement d'Isaccea – Noviodunum – Vicina.

Le XII<sup>e</sup> siècle montre de différences importantes, comme en témoigne une statistique publiée en 2001: à Isaccea on a enrégistré 408 trouvailles isolées pour la période allant de 1092 à 1203, tandis que sur tout le territoire de la Dobroudja on ne peut pas compter plus de 310 stamena et tetartera. Si l'on ajoute les trésors connus, à Isaccea on arrive à 3983 exemplaires, par rapport à seules 315 pièces provenant du reste du territoire de la Dobroudja.

La littérature numismatique enregistre à Isaccea – Noviodunum - Vicina – quelques autres 182 pièces de la première moitié du XIII<sup>e</sup> siècle, mais le nombre cumulé - 432 exemplaires - n'est qu'une petite partie du total de plusieurs milliers de monnaies dont nous disposons pour la publication.

Et dans ces circonstances, leur nombre dépasse nettement celui des pièces publiées, provenant des principaux centres connus au XIII<sup>e</sup> siècle sur le territoire de la province située entre le Danube et la mer Noire. Le lot de Troesmis, réunissant 96 exemplaires, tous de découvertes fortuites, semble être plus grand que celui de Nufăru, d'où on connaît seulement 31 pièces. Convient toutefois de noter que à Nufăru il y a des douzaines de monnaies encore inédites, résultées des dernières campagnes de fouilles archéologiques.

Les données présentées sont pertinentes (je n'ai pas pris en compte les trésors à la même provenance) et indiquent la nature exceptionnelle de l'établissement de Isaccea – Noviodunum – Vicina, par rapport aux centres existants à l'époque dans la province comprise entre le Danube et la mer Noire.

**Rezumat:** Continuând publicarea monedelor din perioada medie bizantină, cromica noastră prezintă un lot format din 250 de monede descoperite întâmplător la Isaccea – Noviodunum – Vicina. Facem această precizare asupra locului de proveniență deoarece, într-o notă, se consideră că „este necesară utilizarea denumirii de Isaccea – Noviodunum pentru centrul urban localizat în punctul Pontonul Vechi”. Deoarece considerăm neadecvată folosirea numelui antic – Noviodunum – pentru locuirea din secolele X – XIV, apreciem, ca preferabilă, pentru uzul științei istorice, denumirea Isaccea – Noviodunum – Vicina, în care toponimul actual, numele așezării romane și identificarea propusă pentru așezarea urbană care s-a dezvoltat în secolele X – XIV, sunt asociate pentru a desemna ansamblul de vestigii din perioada romană și medie-bizantină.

Având în vedere că monedele care fac obiectul prezentei cronici provin exclusiv din acest centru, vom reaminti, doar, că numărul foarte mare de monede descoperite aici, a reprezentat unul din argumentele localizării Vicinei la Isaccea-Noviodunum.

Pentru a ilustra această realitate vom face o scurtă trecere în revistă a monedelor descoperite din principalele centre dobrogene (piese izolate și tezaure), care au fost

publicate în intervalul 2001 - 2012: Isaccea – 2899 ex, emise în intervalul 969 – 1092 și 4010, pentru perioada 1092 – 1203, acestea însumând 6909 monede (969 - 1203); Nufăru – 1840 ex (969 - 1092), respectiv 96 ex. (1092 - 1203), adică un total de 1936 monede (969 - 1203); Păcuiul lui Soare – 1537 ex (969 - 1092), respectiv 22 ex (1092 - 1203), adică un total de 1559 monede (969 - 1203).

Punând în balanță descoperirile din cele mai importante așezări de pe limesul dunărean constatăm că descoperirile de la Nufăru, reprezintă 63,47 % din totalul înregistrat la Isaccea pentru intervalul 969 – 1092, respectiv 2,39 % pentru perioada 1092 – 1203; la Păcuiul lui Soare procentul este de 53,02%, respectiv 0,55 % - așezarea își încetează existența în anul 1122, pentru intervalul 1143 – 1203, fiind înregistrate doar două monede.

Centralizând descoperirile monetare din intervalul 969 – 1203, obținem 6909 ex. la Isaccea, 1936 la Nufăru, adică 28,02 % din totalul de la Isaccea și 1559 la Păcuiul lui Soare, adică 22,56 %.

Cumulând descoperirile monetare de la Nufăru și Păcuiul lui Soare, două dintre centrele dobrogene propuse pentru localizarea Vicinei, obținem un total de 3495 ex, adică 50,59 % din cele 6909 existente la Isaccea – Noviodunum – Vicina.

După cum se poate constata, pentru intervalul 969 – 1092, raportul este net favorabil așezării de la Isaccea – Noviodunum – Vicina.

Secolul al XII-lea înregistrează diferențe zdrobitoare, după cum se poate constata dintr-o statistică din anul 2001: la Isaccea au fost înregistrate 408 descoperiri izolate din perioada 1092 – 1203, în timp ce de pe întreg teritoriul Dobrogei nu putem aduna decât 310 stamena și tetartera. Dacă luăm în calcul și tezaurele cunoscute, la Isaccea avem 3983 ex, față de 315 ex. existente pe teritoriul Dobrogei

Literatura numismatică înregistrează la Isaccea – Noviodunum – Vicina alte 182 de piese din prima jumătate a secolului al XIII-lea, însă numărul cumulat – 432 ex. – constituie doar o mică parte din totalul de câteva mii de monede pe care le avem la dispoziție în vederea publicării.

Și în aceste condiții, numărul monedelor descoperite la Isaccea îl depășește net pe cel pieselor publicate, provenind din principalele centre cunoscute în secolul al XIII pe teritoriul provinciei dintre Dunăre și Marea Neagră. Lotul de la Troesmis, care însumează 96 ex., toate din descoperiri întâmplătoare, pare să fie mai numeros decât cel de la Nufăru, de unde se cunosc doar 31 ex. Reținem, totuși, că la Nufăru mai există câteva zeci de monede inedite, rezultate în timpul ultimelor campanii de săpături arheologice.

Datele prezentate sunt relevante (nu am inclus și tezaurele cu aceeași proveniență) și arată caracterul excepțional al așezării de la Isaccea – Noviodunum - Vicina în comparație cu centrele existente pe teritoriul provinciei dintre Dunăre și Marea Neagră.

Continuăm publicarea monedelor din perioada medie bizantină<sup>1</sup>, prin prezentarea unui lot format din 250 de monede descoperite întâmplător la Isaccea – Noviodunum – Vicina. Facem această precizare asupra locului de proveniență deoarece, într-o notă<sup>2</sup>, se consideră că „este necesară utilizarea denumirii de

<sup>1</sup> Cronica, întreruptă mai multă vreme, a fost reluată în anul 2011, vezi MĂNUCU-ADAMEȘTEANU 2011, p. 513-522.

<sup>2</sup> STĂNICĂ 2001, p. 341-346, descrie patru fragmente de amfore din secolele XII-XIV –

Isaccea – *Noviodunum* pentru centrul urban localizat în punctul *Pontonul Vechi*". Deoarece considerăm neadecvată folosirea numelui antic – *Noviodunum* – pentru locuirea din secolele X – XIV, apreciem, ca preferabilă, pentru uzul științei istorice, denumirea Isaccea – *Noviodunum* – *Vicina*, în care toponimul actual, numele așezării romane și identificarea propusă pentru așezarea urbană care s-a dezvoltat în secolele X – XIV, sunt asociate pentru a desemna ansamblul de vestigii din perioada romană și medie-bizantină.

Pentru a argumenta propunerea noastră de localizare a Vicinei în acest centru, vom prezenta o centralizare a descoperirilor monetare din ultimul deceniu (2001<sup>3</sup> - 2012), incluzând Păcuiul lui Soare și Nufăru, alte două așezări importante propuse pentru localizarea *Vicinei*. De la Isaccea – *Noviodunum* – *Vicina* se cunosc 6909 ex. din perioada (969 -1203)<sup>4</sup>, respectiv 2899 ex., emise între 969 – 1092 și 4010 între 1092 – 1203. Pe locul doi se situează Nufăru cu un total de 1936 monede (969 - 1203)<sup>5</sup>, respectiv 1840 ex., emise în intervalul 969 – 1092 și 96 ex., pentru perioada 1092 – 1203. Pe locul trei se află așezarea de pe insula Păcuiul lui Soare cu un total de 1559 monede (969 - 1203)<sup>6</sup>, respectiv 1537 ex., emise în intervalul 969 – 1092 și 22 ex., pentru perioada 1092 – 1203.

Punând în balanță descoperirile din aceste așezări de pe limesul dunărean constatăm că descoperirile de la Nufăru, reprezintă 63,47 % din totalul înregistrat la Isaccea pentru intervalul 969 – 1092, respectiv 2,39 % pentru perioada 1092 – 1203; la Păcuiul lui Soare procentul este de 53,02%, respectiv 0,55 % - așezarea își încetează existența în anul 1122, pentru intervalul 1143 – 1203, fiind înregistrate doar două monede.

Centralizând descoperirile monetare din intervalul 969 – 1203, obținem 6909 exemplare la Isaccea, 1936 la Nufăru, ceea ce reprezintă 28,02 % din totalul de la Isaccea și 1559 la Păcuiul lui Soare, respectiv 22,56 %.

Cumulând descoperirile monetare de la Nufăru și Păcuiul lui Soare, două dintre centrele dobrogene propuse pentru localizarea *Vicinei*, obținem un total de 3495 ex., respectiv 50,59 % din cele 6909 existente la Isaccea – *Noviodunum* – *Vicina*.

După cum se poate constata, pentru intervalul 969 – 1092, raportul este net favorabil așezării de la Isaccea – *Noviodunum* – *Vicina*. Secolul al XII-lea înregistrează diferențe zdrobitoare, după cum rezultă dintr-o statistică din anul 2001<sup>7</sup>: la Isaccea au fost înregistrate 408 descoperiri izolate din perioada 1092 –

fără a ne indica și contextele arheologice (?), ocazie, cu care lansează și această „propunere”.

<sup>3</sup> Pentru o centralizare a monedelor cunoscute până în anul 2001 vezi MĂNUCU-ADAMEȘTEANU 2001, *passim*.

<sup>4</sup> MĂNUCU-ADAMEȘTEANU 2000-2001, p. 662-667, catalog 1 - 119; MĂNUCU-ADAMEȘTEANU, PETAC 2003, p. 418 - 421, catalog 1 - 78; MĂNUCU-ADAMEȘTEANU, POLL 2006, p. 451 - 452, catalog 1 - 23; MĂNUCU-ADAMEȘTEANU 2009, p. 628 - 644, catalog 1 - 173.

<sup>5</sup> MĂNUCU-ADAMEȘTEANU 2000-2001, p. 668-672, catalog 156 - 201; MĂNUCU-ADAMEȘTEANU, PETAC 2002 - 2003, p. 426 - 431, catalog 4 - 93; CUSTUREA 2003, p. 427 - 429, catalog 1 - 65.

<sup>6</sup> MĂNUCU-ADAMEȘTEANU 2001a, 116, catalog 1 - 21; MĂNUCU-ADAMEȘTEANU 2003, p. 168 - 169, catalog 2 - 46.

<sup>7</sup> MĂNUCU-ADAMEȘTEANU 2001, p. 456 - 457, tabele 50 - 51.

1203, în timp ce de pe întreg teritoriul Dobrogei nu putem aduna decât 310 *stamena* și *tetartera*. Dacă luăm în calcul și tezaurele cunoscute, la Isaccea avem 3983 ex., față de 315 ex. existente pe teritoriul Dobrogei.

Din perioada de maximă înflorire economică a *Vicinei*, care s-a înregistrat în prima jumătate a secolului al XIII-lea, vom prezenta un lot format din 250 de monede – piese mărunte din *billon* – puse în circulație la sfârșitul secolului al XII-lea și în prima jumătate a secolului al XIII-lea.

Monedele, cu excepția câtorva descoperiri întâmplătoare, reprezintă donații sau au fost achiziționate de la mai multe persoane, majoritatea fiind strânse de pe malul Dunării, din perimetrul așezării urbane fortificate.

Cele mai timpurii, fac parte din categoria emisiunilor imitative atribuite statului vlaho-bulgar al Asenizilor, fiind bătute la sfârșitul secolului al XII-lea și începutul celui următor (cca. 1195 – 1215?). Dintre cele trei tipuri înregistrate, în lotul de față există o piesă de tip A (cca. 1195 – 1200) – catalog 1 și 5 ex. din tipul C (cca. 1202 – 1215?) – catalog 2-6.

Din secolul al XIII-lea (1204 - 1261) înregistrăm 244 *aspron trachy de billon* depreciat, emisiuni ale Imperiului Latin de Constantinopol - 183 de imitații cu modul mare și 59 de imitații cu modul mic, precum și două exemplare bătute la Thessalonic, din tipul A și B, catalog 189 – 190.

Dintre imitațiile cu modul mare, avem tipul B (2 ex.), catalog 7 – 8, tipul D (17 ex.), catalog 9 – 25, tipul E (1 ex.), catalog 26, tipul F (2 ex.), catalog 27-28, tipul G (3 ex.), catalog 29 – 31, tipul H (1 ex.), catalog 32, tipul L (4 ex.), catalog 33 – 36, tipul N (45 ex.), catalog 37 – 82, tipul O (12 ex.), catalog 83 – 94, tipul P (13 ex.), catalog 95 – 107, tipul R (6 ex.), catalog 108 – 113, tipul S (9 ex.), catalog 114 – 122, tipul T (9 ex.), catalog 123 – 131, precum și un număr de 57 de piese neidentificate de Tip D – U, catalog 132 – 188.

Grupul format din piese cu modul mare, cu emitent necunoscut, este completat cu un număr de 57 de piese neidentificate, tăiate total sau parțial, catalog 132 – 188.

Grupul imitațiilor cu modul mic este format din 59 de piese, repartizate astfel: tipul A (38 ex.), catalog 191 – 229, tipul B (3 ex.), catalog 230 – 232, tipul D (2 ex.), catalog 233 – 234, tipul E (8 ex.), catalog 235 – 242, tipul F (5 ex.), catalog 243 – 247. Lotul se încheie cu trei piese neidentificate, catalog 248 – 250.

Deoarece acest lot nu este reprezentativ pentru descoperirile monetare din această perioadă, vom face doar câteva observații asupra pieselor care compun acest grup.

Dintre emisiunile imitative atribuite statului vlaho-bulgar al Asenizilor, remarcăm piesa de tip A, care a fost tăiată total, procedeu neobișnuit pentru această categorie.

Dintre imitațiile constantinopolitane, cu modul mare, remarcăm absența pieselor întregi. Din această categorie, prin tăierea regulată a marginilor, unele piese capătă un modul de dimensiuni medii. Majoritatea sunt tăiate total, având dimensiuni foarte mici. Printre cele mai frecvente sunt cele din tipul D (17 ex.), P (13 ex.) sau O (12 ex.).

Așa cum ne-am obișnuit pentru descoperirile dobrogene de imitații cu modul mic, majoritatea o formează piesele din tipul A (38 ex. din totalul de 59

ex.). Referindu-ne la revers, de cele mai multe ori *pendilia* se termină cu o globulă, în timp ce pe guler sunt amplasate trei sau șase puncte. Un punct încadrat de un semicerc, este amplasat pe mijlocul costumului dar, de cele mai multe ori, este prezent doar un punct, care poate fi întâlnit și sub guler. Mănerul *labarum*-ului este decorat, uneori, cu un punct sau, mult mai rar, cu două puncte.

Literatura numismatică înregistrează la Isaccea – *Noviodunum* – *Vicina* alte 182 de piese din prima jumătate a secolului al XIII-lea<sup>8</sup>, însă numărul cumulat – 432 ex. – constituie doar o mică parte din totalul de câteva mii de monede pe care le avem la dispoziție în vederea publicării.

Și în aceste condiții, numărul monedelor descoperite la Isaccea îl depășește net pe cel al pieselor publicate, provenind din principalele centre cunoscute în secolul al XIII pe teritoriul provinciei dintre Dunăre și Marea Neagră. Lotul de la Troesmis, care însumează 96 ex., toate din descoperiri întâmplătoare<sup>9</sup>, pare să fie mai numeros decât cel de la Nufăru, de unde se cunosc doar 31 ex. Reținem, totuși, că la Nufăru mai există câteva zeci de monede inedite, rezultate în timpul ultimelor campanii de săpături arheologice<sup>10</sup>.

Datele prezentate sunt relevante (nu am inclus și tezaurele cu aceeași proveniență) și arată caracterul excepțional al așezării de la Isaccea – *Noviodunum* - *Vicina* în comparație cu centrele existente pe teritoriul provinciei dintre Dunăre și Marea Neagră.

## CATALOG\*

EMISIUNI IMITATIVE DIN PERIOADA STATULUI VLAHO-BULGAR AL ASENIZILOR (cca. 1195-cca. 1215?).

Aspron trachy de billon depreciat

Tip A (cca. 1195 – cca. 1200?)

DOC IV/1, pp. 437-440, pl. XXVI/B.1.

1. Bill, ora 6, 0,26 g. 9,04 x 6,64 mm. Tăiată total. ICEM\*\* – inv. 58998.

Tip C (cca. 1202 – cca. 1215?)

DOC IV/1, pp. 441-443, pl. XXVI/B.3.

<sup>8</sup> OBERLÄNDER-TÂRNOVEANU 1983, p. 282-293, catalog 3, 6, 8, 10, 11, 13-14, 16-17, 19- 20, 22, 23, 24, 26-39, 43-59, 62-67, 69, 73-79; MĂNUCU-ADAMEȘTEANU 1993, p. 267-268, catalog 47-116; MĂNUCU-ADAMEȘTEANU, GEORGESCU 1996, p. 289, catalog 25-33; MĂNUCU-ADAMEȘTEANU 2000-2001, p. 667-668, catalog 120-155; MĂNUCU-ADAMEȘTEANU 2011, p. 519, catalog 24-32.

<sup>9</sup> Sunt publicate în totalitate piesele aflate în colecțiile muzeelor din Tulcea și Constanța.

<sup>10</sup> MĂNUCU-ADAMEȘTEANU 2010, p. 115-116, Tabelul XIII, 194-197, 253, Tabelul 4.

\* Lista cataloagelor folosite: DOC IV/1 = Alfred Bellinger and Philip Grierson, *Catalogue of the Byzantine Coins in the Dumbarton Oaks Collection and in the Whittemore Collection*, volume IV, Part 1, Michael F. Hendy, *Alexius I to Michael VIII (1081-1261)*, Washington, 1999.

DOCEV 1992 = Konstantin Docev, *Moneti i paricino obrăšenie v Tărnovo XII – XIV vekov*, Veliko Tărnovo.

\*\* ICEM – Institutul de Cercetări Eco-Muzeale, Tulcea.

Docev 1992, p. 210, pl IX.

2. Bill, ora 6, 2,63 g. 20,54 x 18,72 mm. B. Docev C II. ICEM – inv. 52828/1.
3. Bill, ora 6, 1,57 g. 20,13 x 17,32 mm. U. Docev C I. ICEM – inv. 52207.
4. Bill, ora 6, 0,95 g. 16,47 x 14,42 mm. Av – u. Ruptă ½. ICEM – inv. 54042.
5. Bill, ora 6, 0,76 g. 12,92 x 14,40 mm. Docev C III. Av – u. ICEM – inv. 58502.

Achiziție Pogorschi.

6. Bill, ora 6, 0,40 g. 12,53 x 11,62 mm. Ruptă. ICEM – inv. 52880/9.

#### IMPERIUL LATIN DE CONSTANTINOPOL

Aspron trachy de billon depreciat

Imitații cu modul mare

Constantinopol

*Tip B (1204 - 1261)*

DOC IV/2, pp. 674-675, pl. XLIX/B.2.

7. Bill, ora 6, 1,68 g. 17,22 x 16,46 mm. Av – u. Modul mediu. Cu marginile tăiate. ICEM – inv. 53879/6.

Achiziție Iordache.

8. Bill, ora 6, 1,43 g. 25,61 x 20,63 mm. Av – u. ICEM – inv. 52230.

*Tip D (1204 - 1261)*

DOC, IV/2, pp. 675 - 676, pl. XLIX/B.4.

Achiziție Iordache.

9. Bill, ora 6, 1,33 g. 19,43 x 17,56 mm. Rv – dublă frapă. Modul mediu. Cu marginile tăiate. ICEM – inv. 52227.

10. Bill, ora 6, 1,27 g. 15,26 x 11,14 mm. Tăiată total. ICEM – inv. 52814/2.

11. Bill, ora 6, 1,15 g. 15,06 x 14,60 mm. Modul mediu. Cu marginile tăiate. ICEM – inv. 54044.

Achiziție Filip Cristian.

12. Bill, ora 6, 1,07 g. 14,92 x 12,98 mm. Tăiată total. ICEM – inv. 54048.

13. Bill, ora 6, 0,88 g. 11,75 x 12,09 mm. Tăiată total. ICEM – inv. 53879/21.

Achiziție Arsene Laur.

14. Bill, ora 6, 0,82 g. 12,91 x 10,90 mm. B. Tăiată total. ICEM – inv. 53879/40.

Achiziție Șerban V.

15. Bill, ora 6, 0,79 g. 12,41 x 12,30 mm. B. Tăiată total. ICEM – inv. 52828/3.

Achiziție Arsene Laur.

16. Bill, ora 6, 0,78 g. 13,15 x 10,61 mm. Tăiată total. ICEM – inv. 53879/42.

17. Bill, ora 6, 0,71 g. 11,60 x 11,37 mm. Av – u. Rv – din legendă se mai păstrează două litere H Λ. Tăiată total. ICEM – inv. 58514

Achiziție Pogorschi.

18. Bill, ora 6, 0,64 g. 14,57 x 14,04 mm. Tăiată total. ICEM – inv. 52220.

19. Bill, ora 6, 0,63 g. 13,47 x 10,63 mm. Tăiată total. ICEM – inv. 59029.

20. Bill, ora 6, 0,58 g. 14,90 x 11,56 mm. Tăiată total. ICEM – inv. 58982.

21. Bill, ora 6, 0,55 g. 12,02 x 10,95 mm. Tăiată total. ICEM – inv. 58504.

Achiziție Cocia.

22. Bill, ora 6, 0,54 g. 18,74 x 9,72 mm. B. Tăiată total. ICEM – inv. 52814/5.  
23. Bill, ora 6, 0,51 g. 14,24 x 13,32 mm. B. Tăiată total. ICEM – inv. 58526.

Donație Barbu.

24. Bill, ora 6, 0,44 g. 14,70 x 13,20 mm. B. Tăiată total. ICEM – inv. 58517.  
25. Bill, ora 6, 0,42 g. 10,29 x 9,49 mm. Av – u. Tăiată total. ICEM – inv. 58979.

*Tip E (1204 - 1261)*

DOC IV/2, p. 676, pl. XLIX/B.5.

26. Bill, ora 6, 0,53 g. 15,03 x 10,43 mm. Tăiată total – u. ICEM – inv. 59015.

*Tip F (1204 - 1261)*

DOC IV/2, p. 677, pl. XLIX/B.6.

Achiziție Iordache Nicolae.

27. Bill, ora 6, 0,90 g. 17,01 x 10,45 mm. Tăiată cca. ½. ICEM – inv. 53679.

Achiziție Pogorschi.

28. Bill, ora 6, 0,86 g. 14,20 x 11,01 mm. Tăiată total. ICEM – inv. 52880/7.

*Tip G (1204 - 1261)*

DOC IV/2, p. 677, pl. XLIX/B.7.

29. Bill, ora 6, 0,63 g. 13,20 x 12,60 mm. Tăiată total. ICEM – inv. 52814/3.  
30. Bill, ora 6, 0,48 g. 12,84 x 8,80 mm. Tăiată total. ICEM – inv. 59020.  
31. Bill, ora 6, 0,32 g. 14,10 x 9,47 mm. Av – u. Tăiată total. ICEM – inv. 59019.

*Tip H (1204 - 1261)*

DOC IV/2, p. 678, pl. L/B.8.

32. Bill, ora 6, 0,74 g. 15,65 x 10,54 mm. Tăiată total. ICEM – inv. 58503.

*Tip L (1204 - 1261)*

DOC IV/2, p. 680, pl. L/B.12.

Donație 1984.

33. Bill, ora 6, 0,58 g. 11,81 x 15,08 mm. B. Tăiată total. ICEM – inv. 54027/1.  
34. Bill, ora 6, 0,52 g. 14,98 x 14,72 mm. Tăiată total. ICEM – inv. 53879/37.

Achiziție Arsene Laur.

35. Bill, ora 6, 0,41 g. 9,90 x 6,57 mm. Tăiată total. ICEM – inv. 53879/23.  
36. Bill, ora 6, 0,25 g. 12,22 x 11,76 mm. Tăiată total. ICEM – inv. 52880/14.

*Tip N (1204 - 1261)*

DOC IV/2, pp. 680-681, pl. L/B.14.

37. Bill, ora 6, 1,43 g. 16,82 x 13,93 mm. Av – u. Modul mediu. Cu marginile tăiate. ICEM – inv. 53879/26.

38. Bill, ora 6, 1,19 g. 17,90 x 16,57 mm. Av – u. Modul mediu. Cu marginile tăiate. ICEM – inv. 52133.

Achiziție Bărbuță Gelu.

39. Bill, ora 6, 1,12 g. 14,40 x 13,32 mm. Rv – din legendă se mai păstrează doar începutul, un punct respectiv litera Г. Tăiată total. ICEM – inv. 58941.

40. Bill, ora 6, 1,06 g. 16,11 x 15,14 mm. Tăiată  $\frac{1}{4}$ . ICEM – inv. 54045.

Achiziție Bărbuță Gelu.

41. Bill, ora 6, 1,03 g. 15,62 x 12,75 mm. B. Tăiată total. ICEM – inv. 58937.

42. Bill, ora 6, 0,82 g. 14,28 x 11,58 mm. B. Tăiată  $\frac{1}{4}$ . ICEM – inv. 53879/2.

Achiziție Arsene Laur.

43. Bill, ora 6, 0,82 g. 13,20 x 11,95 mm. Tăiată total. ICEM – inv. 53879/13.

44. Bill, ora 6, 0,80 g. 14,66 x 13,69 mm. Tăiată total. ICEM – inv. 59008.

45. Bill, ora 6, 0,80 g. 13,75 x 12,72 mm. Tăiată total. ICEM – inv. 60128.

Achiziție Filip Cristian.

46. Bill, ora 6, 0,76 g. 14,63 x 12,24 mm. Tăiată total. ICEM – inv. 54046.

Donație Barbu.

47. Bill, ora 6, 0,76 g. 15,15 x 12,59 mm. B. Tăiată total. ICEM – inv. 58512.

Donație Barbu.

48. Bill, ora 6, 0,75 g. 14,20 x 11,85 mm. B. Tăiată total. ICEM – inv. 58520.

Achiziție Arsene Laur.

49. Bill, ora 6, 0,72 g. 16,74 x 11,47 mm. Tăiată total. ICEM – inv. 53879/32.

Achiziție Cocia.

50. Bill, ora 6, 0,71 g. 17,01 x 11,82 mm. B. Tăiată total. ICEM – inv. 52814/4.

51. Bill, ora 6, 0,71 g. 13,32 x 12,40 mm. Av – u. Tăiată total. ICEM – inv. 58515.

52. Bill, ora 6, 0,69 g. 15,87 x 10,81 mm. Tăiată total. ICEM – inv. 52115.

53. Bill, ora 6, 0,69 g. 12,24 x 10,93 mm. Av – u. Tăiată total. ICEM – inv. 53879/38.

54. Bill, ora 6, 0,67 g. 14,15 x 13,73 mm. U. Tăiată total. ICEM – inv. 52880/12.

55. Bill, ora 6, 0,67 g. 17,56 x 12,61 mm. Tăiată total. ICEM – inv. 59014.

Achiziție Arsene Laur.

56. Bill, ora 6, 0,66 g. 14,43 x 12,58 mm. Tăiată total. ICEM – inv. 53879/12.

Achiziție Bărbuță Gelu.

57. Bill, ora 6, 0,66 g. 13,18 x 11,58 mm. B. Tăiată total. ICEM – inv. 58942.

58. Bill, ora 6, 0,66 g. 12,58 x 11,05 mm. Tăiată total. ICEM – inv. 59026.

Donație Florin Topoleanu.

59. Bill, ora 6, 0,63 g. 14,62 x 12,35 mm. B. Tăiată total. ICEM – inv. 58496.

60. Bill, ora 6, 0,62 g. 15,15 x 9,98 mm. Tăiată total. ICEM – inv. 53879/41.

61. Bill, ora 6, 0,62 g. 12,15 x 11,71 mm. Av – u. Tăiată total. ICEM – inv. 59011.

62. Bill, ora 6, 0,61 g. 13,38 x 12,54 mm. Tăiată total. ICEM – inv. 58511.

Donație Barbu Ionel.

63. Bill, ora 6, 0,61 g. 14,04 x 13,84 mm. Tăiată total. ICEM – inv. 60126.

Donație Barbu Ionel.

64. Bill, ora 6, 0,60 g. 13,16 x 9,80 mm. Av – u. Tăiată total. ICEM – inv. 58507.

65. Bill, ora 6, 0,60 g. 13,00 x 12,74 mm. Tăiată total. ICEM – inv. 58976.

66. Bill, ora 6, 0,60 g. 14,75 x 11,85 mm. Rv – în curbura de la mâna stângă este amplasat un punct. Tăiată total. ICEM – inv. 59017.

67. Bill, ora 6, 0,59 g. 14,96 x 11,30 mm. Tăiată total. ICEM – inv. 52880/13.

68. Bill, ora 6, 0,59 g. 13,43 x 11,32 mm. B. Tăiată total. ICEM – inv. 59001.

69. Bill, ora 6, 0,59 g. 15,41 x 10,95 mm. U. Tăiată total. ICEM – inv. 59010.

Achiziție Pogorschi.

70. Bill, ora 6, 0,57 g. 15,56 x 13,83 mm. Tăiată total. ICEM – inv. 52880/10.

71. Bill, 0,56 g. 14,94 x 10,66 mm. B. Tăiată total. ICEM – inv. 59028.

72. Bill, ora 6, 0,55 g. 14,46 x 11,88 mm. Tăiată total. ICEM – inv. 58994.

Donație Barbu.

73. Bill, ora 6, 0,51 g. 12,40 x 10,23 mm. B. Tăiată total. ICEM – inv. 58521.

Achiziție Bărbuță Gelu.

74. Bill, ora 6, 0,51 g. 14,56 x 11,48 mm. B. Tăiată total. ICEM – inv. 58523.

75. Donație Barbu.

Bill, ora 6, 0,50 g. 11,54 x 11,66 mm. B. Tăiată total. ICEM – inv. 58510.

Achiziție Pogorschi.

76. Bill, ora 6, 0,42 g. 12,02 x 11,08 mm. B. Tăiată total. ICEM – inv. 52880/4.

77. Bill, ora 6, 0,42 g. 14,93 x 12,57 mm. U. Tăiată total. ICEM – inv. 59016.

78. Bill, ora 6, 0,40 g. 14,13 x 10,74 mm. Av – u. Tăiată total. ICEM – inv. 58991.

79. Bill, ora 6, 0,36 g. 11,71 x 7,42 mm. Tăiată total. ICEM – inv. 58984.

2004, *passim*.

80. Bill, ora 6, 0,31 g. 6,49 x 10,28 mm. U. Tăiată total. ICEM – inv. 54727/2.

81. Bill, ora 6, 0,29 g. 10,81 x 5,42 mm. B. Tăiată total. ICEM – inv. 58985.

Achiziție Șerban.

82. Bill, ora 6, 0,28 g. 14,18 x 11,91 mm. B. Tăiată total. ICEM – inv. 52828/4.

*Tip O (1204 - 1261)*

DOC IV/2, pp. 681-683, pl. L/B.15.5, 15.7, 15.14.

83. Bill, ora 6, 1,36 g. 17,27 x 16,88 mm. Modul mediu. Cu marginile tăiate. ICEM – inv. 52839/6.

84. Bill, ora 6, 0,96 g. 16,54 x 8,46 mm. Av – u. Tăiată total. ICEM – inv. 59006.

Achiziție Arsene Laur.

85. Bill, ora 6, 0,95 g. 14,81 x 12,40 mm. B. Tăiată total. ICEM – inv. 53879/36.

Achiziție Iordache Nicolae.

86. Bill, ora 6, 0,88 g. 15,07 x 16,24 mm. Modul mediu. Cu marginile tăiate. ICEM – inv. 53680.

87. Bill, ora 6, 0,88 g. 14,94 x 12,70 mm. Tăiată total. ICEM – inv. 58516.

Donație Barbu.

88. Bill, ora 6, 0,76 g. 13,01 x 12,28 mm. Av – u. Tăiată total. ICEM – inv. 58509.

Donație Barbu.

89. Bill, ora 6, 0,74 g. 13,19 x 14,73 mm. B. Tăiată total. ICEM – inv. 58519.

Donație Barbu.

90. Bill, ora 6, 0,58 g. 16,32 x 12,86 mm. Av – u. Rv – din legendă se mai păstrează două litere, P și Φ. Tăiată total. ICEM – inv. 58506.

91. Bill, ora 6, 0,52 g. 11,75 x 11,33 mm. Tăiată total. ICEM – inv. 53879/39.

92. Bill, ora 6, 0,48 g. 13,99 x 10,90 mm. Tăiată total. ICEM – inv. 58981.

93. Bill, ora 6, 0,47 g. 17,14 x 14,67 mm. Av – u. Tăiată total. ICEM – inv. 58992.

94. Bill, ora 6, 0,26 g. 10,75 x 10,25 mm. U. Tăiată total. ICEM – inv. 59022.

*Tip P (1204 - 1261)*

DOC IV/2, pp. 683-684, pl. L/B.16.

Achiziție Arsene Laur.

95. Bill, ora 6, 1,63 g. 22,12 x 14,67 mm. B. Modul mediu. Cu marginile tăiate. ICEM – inv. 53879/34.

Achiziție Arsene Laur.

96. Bill, ora 6, 1,49 g. 15,22 x 15,50 mm. B. Modul mediu. Cu marginile tăiate. ICEM – inv. 53879/30.

Achiziție Filip Cristian.

97. Bill, ora 6, 1,42 g. 16,58 x 14,75 mm. Modul mediu. Cu marginile tăiate. ICEM – inv. 54043.

Achiziție Iordache Nicolae.

98. Bill, ora 6, 1,35 g. 14,97 x 15,23 mm. B. Modul mediu. Cu marginile tăiate. ICEM – inv. 53681.

Achiziție Bărbuță.

99. Bill, ora 6, 0,96 g. 17,50 x 16,04 mm. B. Modul mediu. Cu marginile tăiate. ICEM – inv. 52206.

Achiziție Iordache Nicolae.

100. Bill, ora 6, 0,93 g. 15,31 x 14,81 mm. B. Modul mediu. Cu marginile tăiate. ICEM – inv. 52223.

101. Bill, ora 6, 0,89 g. 12,48 x 12,37 mm. Tăiată total. ICEM – inv. 59021.

102. Bill, ora 6, 0,88 g. 11,41 x 11,66 mm. U. Tăiată total. ICEM – inv. 58997.

Achiziție Bărbuță.

103. Bill, ora 6, 0,87 g. 18,11 x 10,74 mm. Modul mediu. Cu marginile tăiate. Ruptă ½. ICEM – inv. 58935.

104. Bill, ora 6, 0,78 g. 16,00 x 15,21 mm. Modul mediu. Cu marginile tăiate. B. ICEM – inv. 52228.

105. Bill, ora 6, 0,74 g. 12,50 x 10,21 mm. Av – u. Tăiată total. ICEM – inv. 53879/9.

106. Bill, ora 6, 0,62 g. 13,04 x 11,63 mm. Tăiată total. ICEM – inv. 52222.

Achiziție Arsene Laur.

107. Bill, ora 6, 0,54 g. 13,88 x 11,99 mm. Tăiată total. ICEM – inv. 53879/29.

*Tip R (1204 - 1261)*

DOC IV/2, p. 685, pl. L/B.18.

2003, *passim*.

108. Bill, ora 6, 1,05 g. 13,72 x 14,82 mm. Modul mediu. Cu marginile tăiate. ICEM – inv. 54357.

Donație Barbu.

109. Bill, ora 6, 0,88 g. 15,09 x 14,18 mm. B. Tăiată total. ICEM – inv. 58522.

Achiziție Pogorschi.

110. Bill, ora 6, 0,80 g. 14,53 x 15,79 mm. B. Modul mediu. Cu marginile tăiate. ICEM – inv. 52880/5.

Achiziție Iordache.

111. Bill, ora 6, 0,65 g. 14,44 x 14,21 mm. B. Tăiată total. ICEM – inv. 52839/3.

112. Bill, ora 6, 0,61 g. 13,48 x 10,62 mm. U. Tăiată total. ICEM – inv. 60129.

113. Bill, ora 6, 0,36 g. 8,84 x 8,73 mm. B. Tăiată total. ICEM – inv. 58974.

*Tip S (1204 - 1261)*

DOC IV/2, p. 686, pl. LI/B.19.

Achiziție Cocia.

114. Bill, ora 6, 1,11 g. 14,90 x 13,35 mm. B. Tăiată total. ICEM – inv. 52814/6.

115. Bill, ora 6, 0,67 g. 16,68 x 9,68 mm. Tăiată total. ICEM – inv. 52814/8.

116. Bill, ora 6, 0,58 g. 13,25 x 11,20 mm. Tăiată total. ICEM – inv. 59023.

117. Bill, ora 6, 0,54 g. 11,31 x 10,57 mm. Tăiată total. ICEM – inv. 53879/14.

118. Bill, ora 6, 0,53 g. 15,41 x 11,90 mm. Tăiată total. ICEM – inv. 58993.

119. Bill, ora 6, 0,51 g. 10,61 x 12,46 mm. Tăiată total. ICEM – inv. 60127.

120. Bill, ora 6, 0,43 g. 11,34 x 10,29 mm. Av – din legendă se păstrează doar litera Π. Rv – din legenda pe două rânduri se păstrează trei litere I O, respectiv O. Tăiată total. ICEM – inv. 53879/31.

121. Bill, ora 6, 0,42 g. 10,04 x 6,89 mm. Av – u. Tăiată total. ICEM – inv. 52880/15.

122. Bill, ora 6, 0,24 g. 11,26 x 8,39 mm. Tăiată total. ICEM – inv. 58999.

*Tip T (1204 - 1261)*

DOC IV/2, pp. 686 - 687, pl. LI/B.20.

123. Bill, 0,74 g. 11,10 x 9,53 mm. Tăiată total. ICEM – inv. 59025.

Achiziție Arsene Laur.

124. Bill, ora 6, 0,63 g. 13,00 x 11,64 mm. Tăiată total. ICEM – inv. 53879/22.

Achiziție Arsene Laur.

125. Bill, 0,62 g. 14,39 x 8,06 mm. Tăiată total. ICEM – inv. 53879/35.

126. Bill, ora 6, 0,53 g. 10,04 x 9,24 g. Av – u. Tăiată total. ICEM – inv. 58986.

Donație Barbu Ionel.

127. Bill, ora 6, 0,51 g. 13,23 x 8,03 mm. Tăiată total. ICEM – inv. 60112.

128. Bill, ora 6, 0,44 g. 11,31 x 9,60 mm. B. Tăiată total. ICEM – inv. 59027.  
129. Bill, ora 6, 0,43 g. 10,31 x 7,92 mm. Tăiată total. ICEM – inv. 60114.

Donație Barbu Ionel.

130. Bill, ora 6, 0,39 g. 9,63 x 7,36 mm. B. Tăiată total. ICEM – inv. 60118.  
2004, *passim*.  
131. Bill, ora 6, 0,33 g. 9,16 x 9,90 mm. B. Tăiată total. ICEM – inv. 54727/4.

*Emitent necunoscut*

*Piese cu modul mare*

*Tip necunoscut*

132. Bill, 1,14 g. 14,35 x 13,17 mm. Tăiată pentagonal. ICEM – inv. 58936.  
133. Bill, 0,99 g. 13,88 x 14,18 mm. Tăiată dintr-o margine. ICEM – inv. 59000.

Donație Barbu Ionel.

134. Bill, 0,93 g. 13,56 x 11,58 mm. Tăiată rectangular. ICEM – inv. 60123.

Achiziție Pogorschi.

135. Bill, ora 6, 0,86 g. 14,20 x 11,01 mm. Tăiată pentagonal. ICEM – inv. 52880/7.

Achiziție Arsene Laur.

136. Bill, 0,85 g. 14,89 x 13,44 mm. Tăiată total. ICEM – inv. 53879/19.

Donație Barbu Ionel.

137. Bill, 0,80 g. 14,18 x 11,51 mm. Tăiată total. ICEM – inv. 58508.  
138. Bill, ora 6, 0,80 g. 20,83 x 10,72 mm. Tăiată dintr-o margine. ICEM – inv. 59018.  
139. Bill, 0,73 g. 13,44 x 9,81 mm. Tăiată dreptunghiular. ICEM – inv. 58987.  
140. Bill, ora 6, 0,71 g. 13,52 x 13,02 mm. Tăiată hexagonal. ICEM – inv. 53879/7.  
141. Bill, ora 6, 0,70 g. 14,64 x 10,87 mm. Tăiată neregulat. ICEM – inv. 59009.

Achiziție Arsene Laur.

142. Bill, ora 6, 0,69 g. 12,39 x 11,77 mm. Tăiată neregulat. ICEM – inv. 53879/27.

Donație Barbu Ionel.

143. Bill, 0,64 g. 11,33 x 10,77 mm. Tăiată rectangular. ICEM – inv. 60121.

Donație Barbu Ionel.

144. Bill, 0,63 g. 11,38 x 6,81 mm. Tăiată dintr-o margine. ICEM – inv. 60115.  
145. Bill, ora 6, 0,62 g. 10,05 x 9,28 mm. Tăiată neregulat. ICEM – inv. 59003.

Achiziție Arsene Laur.

146. Bill, 0,58 g. 9,90 x 7,30 mm. Tăiată dreptunghiular. ICEM – inv. 53879/20.  
147. Bill, 0,58 g. 12,30 x 11,49 mm. Tăiată rectangular. ICEM – inv. 58988.  
148. Bill, 0,57 g. 13,48 x 11,81 mm. Tăiată rectangular. ICEM – inv. 60125.

Achiziție Iordache.

149. Bill, ora 6, 0,56 g. 14,39 x 7,16 mm. Tăiată trapezoidal. ICEM – inv. 52839/11.  
150. Bill, 0,52 g. 10,26 x 9,75 mm. Tăiată dreptunghiular. ICEM – inv. 58527.  
151. Bill, 0,52 g. 11,77 x 10,22 mm. Tăiată neregulat. ICEM – inv. 58995.

Donație Barbu Ionel.

152. Bill, 0,52 g. 8,80 x 8,50 mm. Tăiată rectangular. ICEM – inv. 60117.

Achiziție Arsene Laurențiu.

153. Bill, 0,45 g. 8,60 x 7,70 mm. Tăiată rectangular. ICEM – inv. 53879/11.

154. Bill, 0,45 g. 0,86 x 9,57 mm. Tăiată dintr-o margine. ICEM – inv. 59005.

Donație Barbu Ionel.

155. Bill, 0,44 g. 11,71 x 9,76 mm. Tăiată dintr-o margine. ICEM – inv. 60122.

Achiziție Pogorschi.

156. Bill, 0,43 g. 13,45 x 11,66 mm. Tăiată pentagonal. ICEM – inv. 52880/16.

157. Bill, 0,42 g. 10,67 x 8,38 mm. Tăiată dintr-o margine. ICEM – inv. 59004.

Achiziție Arsene Laurențiu.

158. Bill, 0,41 g. 12,02 x 7,95 mm. Tăiată dintr-o margine. ICEM – inv. 53879/1.

159. Bill, 0,40 g. 8,66 x 8,36 mm. Tăiată dintr-o margine. ICEM – inv. 58977.

160. Bill, 0,40 g. 11,04 x 9,03 mm. Tăiată dintr-o margine. ICEM – inv. 60130.

161. Bill, 0,39 g. 11,59 x 8,83 mm. Tăiată rectangular. ICEM – inv. 58996.

Donație Barbu Ionel.

162. Bill, 0,39 g. 10,83 x 7,16 mm. Tăiată dreptunghiular. ICEM – inv. 60116.

Achiziție Pogurschi.

163. Bill, 0,37 g. 11,00 x 8,98 mm. Tăiată dintr-o margine. ICEM – inv. 52880/11.

Achiziție Băjan.

164. Bill, 0,36 g. 10,23 x 7,75 mm. Tăiată dintr-o margine. ICEM – inv. 60132.

Achiziție Băjan.

165. Bill, 0,36 g. 12,03 x 9,48 mm. Tăiată neregulat. ICEM – inv. 60133.

Achiziție Arsene Laurențiu.

166. Bill, 0,35 g. 10,41 x 10,78 mm. Tăiată dintr-o margine. ICEM – inv. 53879/28.

167. Bill, 0,35 g. 13,88 x 9,09 mm. Tăiată dintr-o margine. ICEM – inv. 59007.

Donație Barbu Ionel.

168. Bill, 0,34 g. 8,39 x 7,43 mm. Tăiată în formă de pătrat. ICEM – inv. 60119.

Donație Barbu Ionel.

169. Bill, 0,34 g. 9,45 x 8,29 mm. Tăiată dintr-o margine. ICEM – inv. 60120.

Donație Barbu Ionel.

170. Bill, 0,34 g. 11,84 x 7,78 mm. Tăiată dreptunghiular. ICEM – inv. 60124.

171. Bill, 0,33 g. 7,83 x 6,59 mm. Tăiată dintr-o margine. ICEM – inv. 58980.

Achiziție Arsene Laurențiu.

172. Bill, 0,30 g. 9,67 x 8,89 mm. Tăiată dintr-o margine. ICEM – inv. 53879/18.

173. Bill, 0,30 g. 9,60 x 8,54 mm. Tăiată dintr-o margine. ICEM – inv. 58989.

174. Bill, 0,29 g. 9,12 x 6,80 mm. Tăiată dintr-o margine. ICEM – inv. 58978.

175. Bill, 0,29 g. 13,31 x 13,22 mm. Tăiată dintr-o margine. ICEM – inv. 59024.

Achiziție Arsene Laurențiu.

176. Bill, 0,28 g. 10,96 x 9,83 mm. Tăiată dintr-o margine. ICEM – inv. 53879/17.

Donație Florin Topoleanu

177. Bill, ora 6, 0,27 g. 9,04 x 5,15 mm. Tăiată neregulat. ICEM – inv. 54027/2.  
178. Bill, 0,27 g. 10,23 x 7,72 mm. Tăiată rectangular. ICEM – inv. 58990.  
179. Bill, ora 6, 0,27 g. 13,79 x 9,14 mm. Tăiată dintr-o margine. ICEM – inv. 59030.

Achiziție Iordache.

180. Bill, 0,26 g. 7,45 x 6,91 mm. Tăiată în formă de pătrat. ICEM – inv. 52839/13.  
181. Bill, 0,26 g. 12,23 x 9,49 mm. Tăiată neregulat. ICEM – inv. 58971.  
182. Bill, 0,26 g. 10,55 x 7,63 mm. Tăiată dreptunghiular. ICEM – inv. 58973.  
183. Bill, 0,25 g. 14,22 x 4,88 mm. Tăiată triunghiular. ICEM – inv. 58983.  
184. Bill, 0,24 g. 8,60 x 7,54 mm. Tăiată în formă de pătrat. ICEM – inv. 58972.

Achiziție Băjan.

185. Bill, 0,23 g. 9,56 x 6,28 mm. Tăiată dreptunghiular. ICEM – inv. 60131.

Donație Florin Topoleanu.

186. Bill, 0,22 g. 10,38 x 9,75 mm. Tăiată dintr-o margine. ICEM – inv. 58959.  
187. Bill, 0,20 g. 9,92 x 8,90 mm. Tăiată rectangular. ICEM – inv. 58975.

Donație Barbu Ionel.

188. Bill, 0,20 g. 8,45 x 8,31 mm. Tăiată rectangular. ICEM – inv. 60113.

Thessalonica.

*Tip A (1204 - 1224)*

DOC, IV/2, p. 690, pl. LII/B.24.

Achiziție Cocia.

189. Bill, ora 6, 0,33 g. 9,17 x 8,19 mm. Av – u. Tăiată total. ICEM – inv. 52814/1.

*Tip B (1204 - 1224)*

DOC, IV/2, p. 691, pl. LII/B.25.

190. Bill, ora 6, 0,98 g. 20,06 x 17,51 mm. Modul mediu. Cu marginile tăiate. ICEM – inv. 53879/3.

IMPERIUL LATIN DE CONSTANTINOPOL

*Aspron trachy de billon depreciat*

Imitații cu modul mic

Constantinopol

*Tip A (1204 - ?)*

DOC, IV/2, p. 694-696, 30.1-30.22, pl. LII/30.

Achiziție Bărbuță Gelu.

191. Bill, ora 6, 1,75 g. 20,81 x 16,55 mm. U. ICEM – inv. 52134.

Achiziție Bărbuță Gelu.

192. Bill, ora 6, 1,75 g. 20,25 x 17,08 mm. Rv – din legendă se mai păstrează doar litera Δ. *Pendilia* se termină cu o globulă. Pe guler are trei puncte. Punctul este amplasat pe mijlocul costumului. B. ICEM – inv. 52205.  
193. Bill, ora 6, 1,74 g. 16,57 x 20,68 mm. Rv – *pendilia* se termină cu o globulă. Pe guler are șase puncte. ICEM – inv. 52880/1.

1990, *passim*.

194. Bill, ora 6, 1,68 g. 17,11 x 16,69 mm. U. ICEM – inv. 58950.

195. Bill, ora 6, 1,67 g. 18,62 x 16,53 mm. U. ICEM – inv. 52814/11.

Achiziție Pogorschi.

196. Bill, ora 6, 1,66 g. 16,74 x 18,66 mm. U. ICEM – inv. 52880/2.

197. Bill, ora 6, 1,64 g. 18,57 x 18,73 mm. Rv - *pendilia* se termină cu o globulă. Pe costum nu are nici un punct. Mănerul *labarum*-ului este decorat cu un punct. B. ICEM – inv. 54354.

Achiziție Arsene Laur.

198. Bill, ora 6, 1,59 g. 24,32 x 16,17 mm. Rv – din legendă se mai păstrează M A, respectiv Δ. ICEM – inv. 53879/25.

199. Bill, ora 6, 1,53 g. 17,62 x 17,92 mm. Rv - *pendilia* se termină cu o globulă. Av – u. ICEM – inv. 52594.

200. Bill, ora 6, 1,50 g. 19,58 x 16,08 mm. Rv – *pendilia* se termină cu o globulă. Pe guler are trei puncte. Av – u. ICEM – inv. 52226.

Achiziție Filip Cristian.

201. Bill, ora 6, 1,46 g. 15,97 x 14,67 mm. Rv – din legendă se mai păstrează Δ C C Π (un punct în loc de O) T. *Pendilia* se termină cu o globulă. ICEM – inv. 54047.

202. Bill, ora 6, 1,43 g. 21,50 x 16,31 mm. Rv – *pendilia* se termină cu o globulă. Punctul de pe costum este amplasat sub guler. B. ICEM – inv. 52203.

Achiziție Bărbuță.

203. Bill, ora 6, 1,42 g. 18,25 x 17,78 mm. Rv – *pendilia* se termină cu o globulă. Pe guler are trei puncte. B. ICEM – inv. 58938.

Achiziție Cocia.

204. Bill, ora 6, 1,41 g. 21,60 x 18,67 mm. Rv – *pendilia* se termină cu o globulă. Av – u. ICEM – inv. 52814/7.

Achiziție Bărbuță.

205. Bill, ora 6, 1,39 g. 16,41 x 13,86 mm. Rv - *pendilia* se termină cu două globule. Punctul este amplasat pe mijlocul costumului. B. ICEM – inv. 58934.

206. Bill, ora 6, 1,38 g. 17,02 x 16,75 mm. Rv - pe guler are trei puncte. Punctul de pe costum este amplasat sub guler. Av – u. ICEM – inv. 52765.

Achiziție Bărbuță.

207. Bill, ora 6, 1,37 g. 20,65 x 19,46 mm. Av – u. ICEM – inv. 52208.

Achiziție Bărbuță.

208. Bill, ora 6, 1,37 g. 20,81 x 19,03 mm. Rv – *pendilia* se termină cu o globulă. U. ICEM – inv. 58455.

Achiziție Arsene Laur.

209. Bill, ora 6, 1,26 g. 18,19 x 17,93 mm. Rv – din legendă se mai păstrează doar litera Δ care este scrisă spre exterior. B. ICEM – inv. 53879/33.

210. Bill, ora 6, 1,24 g. 19,15 x 18,72 mm. Rv – *pendilia* se termină cu o globulă. Punctul, încadrat de un semicerc, este amplasat pe mijlocul costumului. B. ICEM – inv. 52135.

211. Bill, ora 6, 1,24 g. 19,94 x 17,98 mm. Rv – *pendilia* se termină cu o globulă. Av – u. ICEM – inv. 52880/6.

212. Bill, ora 6, 1,23 g. 19,03 x 16,87 mm. U. ICEM – inv. 53879/5.

Donație.

213. Bill, ora 6, 1,23 g. 19,15 x 20,95 mm. Rv - punctul este amplasat pe mijlocul costumului. Mânerul *labarum*-ului este decorat la bază cu un punct. B. ICEM – inv. 54062.

214. Bill, ora 6, 1,13 g. 20,26 x 19,02 mm. U. ICEM – inv. 54367.

215. Bill, ora 6, 1,13 g. 18,49 x 16,58 mm. Rv – *pendilia* se termină cu două globule. Mânerul *labarum*-ului este decorat cu un punct. Av – u. ICEM – inv. 58524.

*Passim.*

216. Bill, ora 6, 1,12 g. 17,67 x 19,23 mm. Rv – din legendă se mai păstrează doar litera V. B. ICEM – inv. 54352.

217. Bill, ora 6, 1,09 g. 14,56 x 18,24 mm. U – ruptă. ICEM – inv. 52880/3

Achiziție Bărbuță.

218. Bill, ora 6, 1,08 g. 17,61 x 17,16 mm. Rv – din legendă se mai păstrează Δ C C Π O T. ICEM – inv. 58940.

Achiziție Iordache.

219. Bill, ora 6, 1,07 g. 17,04 x 15,57 mm. ICEM – inv. 52839/10.

220. Bill, ora 6, 1,05 g. 24,15 x 21,34 mm. U – ruptă. ICEM – inv. 54345.

Achiziție Bărbuță Gelu.

221. Bill, ora 6, 1,02 g. 16,77 x 16,26 mm. Rv – din legendă se mai păstrează două litere V H. *Pendilia* se termină cu o globulă. Pe guler are șase puncte. Punctul, încadrat de un semicerc, este amplasat pe mijlocul costumului. ICEM – inv. 58939.

222. Bill, ora 6, 0,98 g. 15,51 x 15,33 mm. U. ICEM – inv. 53879/24.

223. Bill, ora 6, 0,97 g. 17,11 x 6,69 mm. Rv – *pendilia* se termină cu o globulă. B. ICEM – inv. 58525.

224. Bill, ora 6, 0,93 g. 17,52 x 16,40 mm. B. ICEM – inv. 53639.

225. Bill, ora 6, 0,91 g. 14,45 x 12,07 mm. Tăiată ½. ICEM – inv. 52814/10.

226. Bill, ora 6, 0,83 g. 22,38 x 15,97 mm. Ștanțată pe un flan mai mare. ICEM – inv. 52828/2.

227. Bill, ora 6, 0,70 g. 20,03 x 16,77 mm. Av – u. Rv – *pendilia* se termină cu o globulă. ICEM – inv. 58505.

228. Bill, ora 6, 0,68 g. 17,23 x 16,44 mm. Av – u, ruptă. ICEM – inv. 52764.

Donație Barbu.

229. Bill, ora 6, 0,57 g. 13,56 x 10,95 mm. U. ICEM – inv. 58513.

*Tip B (1204 - ?)*

DOC, IV/2, p. 696, pl. LIII/B.31.2, B.31.4.

Achiziție Arsené Laurențiu.

230. Bill, ora 6, 1,33 g. 15,92 x 16,28 mm. Av – u. ICEM – inv. 53879/8.

Achiziție Iordache.

231. Bill, ora 6, 0,96 g. 17,89 x 16,58 mm. B. ICEM – inv. 52839/1.

232. Bill, ora 6, 0,96 g. 15,20 x 14,23 mm. Av – u. ICEM – inv. 53879/4.

*Tip D (1204 - ?)*

DOC, IV/2, p. 696 - 697, pl. LIII/B.33.

Achiziție Iordache.

233. Bill, ora 6, 1,28 g. 20,34 x 17,18 mm. Rv – *pendilia* se termină cu o globulă. Pe guler are patru puncte. Av – u. ICEM – inv. 52229.

234. Bill, ora 6, 1,28 g. 18,88 x 16,92 mm. Av – u. Rv – din legendă se mai păstrează două litere O V. ICEM – inv. 52204.

*Tip E (1204 - ?)*

DOC, IV/2, p. 697, pl. LIII/B.34.

235. Bill, ora 6, 1,46 g. 21,76 x 18,66 mm. Av – u. ICEM – inv. 52839/4.

Achiziție.

236. Bill, ora 6, 1,28 g. 19,69 x 27,26 mm. Av – u. ICEM – inv. 54371.

237. Bill, ora 6, 1,03 g. 18,57 x 15,77 mm. Rv - *pendilia* se termină cu o globulă. B. ICEM – inv. 52224.

238. Bill, ora 6, 0,95 g. 18,75 x 19,73 mm. ICEM – inv. 54369.

239. Bill, ora 6, 0,70 g. 18,32 x 12,85 mm. U – ruptă. ICEM – inv. 59012.

240. Bill, ora 6, 0,69 g. 14,26 x 13,81 mm. U. ICEM – inv. 59013.

Achiziție Iordache.

241. Bill, ora 6, 0,66 g. 16,83 x 17,70 mm. Av – u. ICEM – inv. 52221.

*Passim.*

242. Bill, ora 6, 0,63 g. 16,83 x 12,72 mm. Av – u. ICEM – inv. 54353.

*Tip F (1204 - ?)*

DOC, IV/2, p. 697, pl. LIII/B.35.

Achiziție Pogorschi.

243. Bill, ora 6, 2,04 g. 20,69 x 22,04 mm. B. Rv – *pendilia* împăratului se termină cu o globulă, pe guler are șapte puncte. B. ICEM – inv. 52903.

244. Bill, ora 6, 1,56 g. 18,48 x 14,80 mm. B. ICEM – inv. 52225.

Achiziție Pogorschi.

245. Bill, ora 6, 1,40 g. 21,11 x 22,03 mm. B. ICEM – inv. 53598.

246. Bill, ora 6, 0,66 g. 15,72 x 11,59 mm. Av – u. Tăiată ½. ICEM – inv. 59002.

Achiziție Arsene Laurențiu.

247. Bill, ora 6, 0,37 g. 13,18 x 11,07 mm. Cu modul foarte mic. U ICEM – inv. 53879/10.

*Modul mic Tip ?*

248. Bill, ora 6, 0,87 g. 18,24 x 15,21 mm. ICEM – inv. 52839/2.

249. Bill, ora 6, 0,82 g. 20,43 x 11,80 mm. Tăiată ½. ICEM – inv. 52880/8.

Achiziție.

250. Bill, ora 6, 0,74 g. 18,53 x 17,17 mm. Rv – u. ICEM – inv. 54368.

## BIBLIOGRAFIE

CUSTUREA 2003 – G. Custurea, *Monede bizantine descoperite la Nufăru*, Peuce SN, 1 (14), (2003), p. 427 – 430.

MĂNUCU-ADAMEȘTEANU, GEORGESCU 1996 – Gheorghe Mănuclu-Adameșteanu, Dan Georgescu, *Monede bizantine din colecția Georgescu (secolele X-XIII)*, Peuce 12 (1996), p. 285-294.

MĂNUCU-ADAMEȘTEANU 2000 – 2001 – Gheorghe Mănuclu-Adameșteanu, *Cronica descoperirilor monetare din județul Tulcea (VII)*, Pontica 33-34 (2000-2001), p. 659-678.

MĂNUCU-ADAMEȘTEANU 2001 – Gheorghe Mănuclu-Adameșteanu, *Istoria Dobrogei în perioada 969 – 1204. Contribuții arheologice și numismatice*, București, 2001.

MĂNUCU-ADAMEȘTEANU 2001a – Gheorghe Mănuclu-Adameșteanu, *Din nou despre atacul cumanilor din anul 1095 și încetarea locuirii de la Păcuiul lui Soare*, Simpozion de numismatică dedicat împlinirii a patru secole de la prima unire a românilor sub Mihai Voievod Viteazul, Chișinău 28-30 mai, 2000, *Comunicări. Studii și note*, București, 2001, p. 109-120.

MĂNUCU-ADAMEȘTEANU, PETAC 2002 – 2003 - Gheorghe Mănuclu-Adameșteanu, Emanuel Petac, *Monede romane și bizantine descoperite la Nufăru, jud. Tulcea*, Pontica 35 – 36 (2002-2003), p. 423 – 432.

MĂNUCU-ADAMEȘTEANU 2003 - Gheorghe Mănuclu-Adameșteanu, *Monnaies byzantines de la collection du Musée du Bas Danube de Călărași, découvertes à Păcuiul lui Soare (X<sup>e</sup> – XIII<sup>e</sup> siècles)*, BSNR, anii XCII – XCVII (1998 - 2003), nr. 146 – 151, p. 161 – 173.

MĂNUCU-ADAMEȘTEANU PETAC 2003 – Gheorghe Mănuclu-Adameșteanu, Emanuel Petac, *Monede bizantine din secolul XI descoperite la Isaccea*, Peuce. SN, 1 (14), (2003), p. 413 – 426.

MĂNUCU-ADAMEȘTEANU, POLL 2006 – Gheorghe Mănuclu-Adameșteanu, Ingrid Poll, *Un tezaur de folles anonimi din clasa A2 – A3, descoperit la Noviodunum – Vicina (?) – Isaccea*, Pontica 39 (2006), p. 435 – 459.

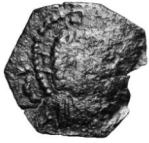
MĂNUCU-ADAMEȘTEANU 2009 – Gheorghe Mănuclu-Adameșteanu, *Monede bizantine din secolele X – XII, descoperite la Isaccea – Vicina, în campania arheologică din anul 2003*, Pontica 42 (2009), p. 621 - 651

MĂNUCU-ADAMEȘTEANU 2010 - Gheorghe Mănuclu-Adameșteanu, *Monede bizantine descoperite în Dobrogea, volumul 1, Monede bizantine descoperite în nordul Dobrogei: secolele X – XIV*, București, 2010.

MĂNUCU-ADAMEȘTEANU 2011 – Gheorghe Mănuclu-Adameșteanu, *Cronica descoperirilor monetare din județul Tulcea (sec. IX-XIII)*, Peuce SN, 9 (2011), p. 513 – 522.

OBERLÄNDER-TÂRNOVEANU 1983 – Ernest Oberländer-Târnoveanu, *Monede bizantine din secolele XIV-XV descoperite în Dobrogea*, BSNR, anii LXXV-LXXVI (1981-1982), nr. 129-130, p. 271-314.

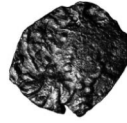
STĂNICĂ 2011 – Aurel Stănică, *Amfore romboidale descoperite la Isaccea - Noviodunum*, Peuce SN, 9 (2011), p. 341-346.



9



41



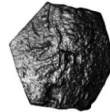
97



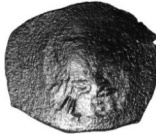
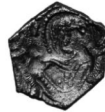
98



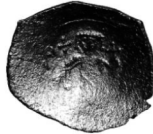
106



108



234



243



244



245

Pl. I