

NOI DESCOPERIRI DIN NECROPOLELE ROMANE ALE TOMISULUI (2012-2013)

Octavian MITROI*

Keywords: Tomis, Roman Age, cremation grave, inhumation grave, unguentarium, funerary monument base, Sarmatians.

Cuvinte-cheie: Tomis, epoca romană, mormânt de incinerare, mormânt de înhumare, unguentariu, bază de monument funerar, sarmați.

Abstract The article presents five Roman tombs discovered in Tomis during construction works in 2012 – 2013. The earliest, discovered in the crossroad of Tomis Boulevard with Cpt. Constantin Turcanu Street is a cremation grave dating from the first half of the Ist century AD. Together with other burials of the same time period previously discovered in its surroundings, this new discovery suggests a more frequent use of this area of the necropolis of Tomis during Late – Hellenistic – Early Roman times.

Two other ancient, possibly Roman burials, that did not yield finds appeared on nr. 4 bis, Siretului Street. Other two Roman graves, also without any inventory, were discovered on nr. 23, Cpt. Petre Romulus Street. One of them raises the suspicion of a Sarmatian burial. It also had limestone bases from its funerary monument still in place.

Rezumat În articol sunt prezentate cinci morminte romane descoperite la Tomis cu ocazia diverselor lucrări de construcție în 2012 – 2013. Cel mai timpuriu, descoperit la intersecția Bvd. Tomis cu Str. Cpt. Constantin Turcanu, este un mormânt de incinerare din prima jumătate a sec. I p. Chr. Împreună cu alte morminte cu aceeași datare descoperite anterior în vecinătatea lui, noul complex contribuie la conturarea unei zone din cadrul necropolei Tomisului care pare să fi fost utilizată mai frecvent în perioada elenistică târzie și la începutul celei romane.

Alte două morminte, posibil romane, fără inventar, au fost descoperite pe Str. Siretului, nr. 4 bis. Două morminte, de asemenea fără inventar, au apărut pe Str. Cpt. Petre Romulus, nr. 23. Unul dintre ele ridică suspiciuni pentru o etnicitate sarmată a defunctului. Complexul avea și baze de calcar de la monumentul funerar in situ la momentul descoperirii.

* Octavian Mitroi: Muzeul de Istorie Națională și Arheologie Constanța; e-mail: ofidron@yahoo.com.

I. În martie 2013, cu ocazia lucrărilor de înlocuire a rețelei de conducte de apă și canal din zona peninsulară a Municipiului Constanța, pe *Bulevardul Tomis*, la intersecția cu *Strada Căpitan Constantin Turcanu* (în dreptul Geamiei Hunchiar), a fost săpat un puț patruleter în vederea construirii unui cămin de vizitare. Săpătura menționată a fost executată pe traseul unui șanț pentru conducta magistrală de apă care a străbătut respectiva arteră de la intersecția cu Piața Ovidiu până la intersecția cu *Strada Negru Vodă*.

Puțul are dimensiunile: $L = 2,80$ m; $l = 2,35$ m; $h = 2,50$ m¹. Cu ocazia acestei lucrări, în grundul săpăturii, la adâncimea de $-2,50$ m, a apărut conturul unui mormânt de incineratie.

Stratigrafia În pofida intervențiilor de dată recentă care au produs și aici anumite bulversări ale stratigrafiei (v. *infra*), în profilul de VNV al săpăturii s-a păstrat cea mai complexă succesiune stratigrafică din acest punct (**Fig. 1**).

De la nivelul actual de călcare până la adâncimea de $-0,30$ m, au fost secționat asfaltul și fundația acestuia. Axul median vertical al acestui profil este ocupat de șanțul săpat cu aceeași ocazie ca și puțul pentru căminul de vizitare, acest șanț având lățimea de $0,45 - 0,65$ m și o adâncime de $2,10$ m.

Între adâncimile $0,30$ m - $0,70$ m a apărut un strat de depuneri moderne. Din acest strat, pornește un șanț modern cu lățimea de $0,75 - 0,90$ m, care secționează întreaga succesiune stratigrafică a punctului și pătrunde în loess, afectând și mormântul în capătul de VNV al acestuia; șanțul a fost urmărit până la adâncimea de $2,80$ m.

Între cotele $-0,70$ și $-1,08$ m, către colțul din dreapta al profilului, se afla un nivel de pământ brun-cenușiu, cu fragmente ceramice romano-bizantine. Acesta suprapune un strat de pământ de aceeași nuanță dar mult mai „curat”, mai lipsit de fragmente ceramice și pietre care coboară până la adâncimi de $1,32 - 1,46$ m. De la aceste din urmă cote până la $-1,68 / -2,05$ m apare un nivel de pământ cenușiu cu funingine, de asemenea sărac în material arheologic.

De la baza acestui strat până la $-2,50$ m unde apare loessul, se observă un strat de arsură roșiatică puternică, asociat complexului funerar descoperit.

Către colțul stâng al acestui profil, stratigrafia este puțin diferită. De la cota de $-0,60$ m la care se termină nivelul de depuneri moderne, apare un nivel de pământ brun curat care coboară până la adâncimea de $-0,95$ m. Urmează două nivelări, prima cu scoici, cu o grosime de $0,05$ m care suprapune o nivelare cu cioburi și pietre a cărei bază este situată la $-1,26$ m. În rest, nivelurile au corespondent în partea dreaptă a profilului, dincolo de cele două șanțuri moderne care au deranjat stratigrafia în partea centrală, cu observația că aici, înspre limita stângă a profilului, nivelurile sunt decalate, au limitele situate mai jos.

Descrierea complexului

Mormânt de incineratie pe loc, de formă dreptunghiulară cu una dintre laturile lungi, cea de NNE, arcuită convex, cu colțurile mult rotunjite și fără șanț de tiraj (**Fig. 2, 3**). Dimensiuni: L păstrată = $2,30$ m; l max. = $1,35$ m; h păstrată = $0,20$ m. Mormântul are o orientare VNV – ESE. Complexul funerar, săpat în loess, s-a conturat în grund la $-2,50$ m; datele pe care le oferă profilul stratigrafic de

¹ Abrevieri folosite : dim. = dimensiuni; L = lungime; l = lățime; h = (în funcție de context) adâncime / înălțime; dm. max. = diametru maxim.

VNV al săpăturii arată că marginea gropii corespunde adâncimii actuale de 1,68 m, ceea ce împreună cu adâncimea păstrată în grund a complexului indică o adâncime inițială a gropii mormântului de cca. 1 m. După cremație, groapa mormântului a fost sigilată cu lut galben și pietre. În partea de VNV, mormântul a fost afectat de o intervenție modernă.

Inventar Nu a fost descoperită decât o singură piesă de inventar:

Unguentariu (inv. 49097); întreg, dimensiuni: h = 0,115 m; dm. max. = 0,052 m. Fără picior, pansă piriformă, baza plată, cu o ușoară concavitate, gâtul cu o vagă deviație față de axul vertical, buza inelară și răsfrântă, ușor asimetrică. Pastă fină, omogenă de culoare bej închis. Urme de arsură secundară; fără decor (**Fig. 4, 5**).

Datare Unguentariul descoperit permite o datare în prima jumătate a sec. I p. Chr. Piesa are analogii la Tomis, într-un mormânt datat în parte tocmai pe baza a trei unguentarii de acest tip în prima jumătate a secolului I p. Chr.²

*

II. În perioada mai – iunie 2012, pe *Strada Siretului nr. 4 bis* din Constanța, a fost desfășurată o cercetare arheologică preventivă cu ocazia construirii unui nou imobil. Terenul în cauză se află între Bulevardul Ferdinand și Strada Cuza Vodă, la aproximativ 50 metri nord de zidul de incintă roman târziu al Tomisului, într-o binecunoscută zonă de necropolă de epocă romană, din care sunt cunoscute mai multe complexe funerare.

Cercetarea arheologică a avut o amploare redusă, determinată de suprafața care avea să fie ocupată de noul imobil. Pe lângă acest fapt, de la fundațiile clădirilor învecinate care mărginesc proprietatea, au trebuit cruțate maluri de siguranță cu lățimi medii de 3 m pentru prevenirea surpărilor. Prin urmare, cercetarea arheologică s-a materializat prin deschiderea unei case de 4 X 5 m (**Fig. 6, 7**).

Stratigrafia În ansamblu, săpătura are o stratigrafie simplă. De la nivelul actual până la adâncimi de 1,30 – 1,70 m a fost întâlnit un nivel de pământ brun afânat. În partea superioară a acestuia, în apropierea suprafeței solului, au apărut materiale contemporane. Nu s-au surprins resturi de fundații de la clădiri anterioare. Sub acest sol a apărut un nivel de pământ brun tasat care la rândul lui, la adâncimi de 2,25 – 2,45 m, suprapune loess-ul. Cel mai probabil, acest nivel de deasupra pământului „viu” reprezintă solul vegetal antic, de la suprafața căruia s-a început săpătura mormintelor în vechime (**Fig. 8**).

O stratigrafie mai complexă a fost observată în zona colțului de E al casei. În jumătatea dreaptă a profilului de NE (**Fig. 9**) și în cea stângă a profilului de SE a apărut un nivel de lentile de pământ galben alternând cu lentile de pământ brun-cenușiu. Acest nivel apare la adâncimea de 1,30 - 1,70 m, sub stratul de pământ brun afânat și suprapune la rândul lui nivelul de pământ brun tasat aflat la - 1,70 - 2,16 m. Înclinarea către margini a lentilelor, ca și forma „pierdută” către extremități a situației stratigrafice pe profil indică, se pare, resturile unei movile care suprapune direct nivelul de călcare antic. Ezităm să considerăm această movilă drept tumul funerar din lipsa unor date suficiente pe care le-ar fi putut

² BUCOVALĂ 1975, p. 379 – 380, fig. 4.

oferi o săpătură mai extinsă, lucru imposibil în condițiile date. În grundul casetei nu a fost surprins decât cel mult un sfert din suprafața movilei și nici nu a fost identificat vreun complex funerar la baza acesteia. În plus, din solul movilei nu au fost recuperate materiale care să permită o încadrare cronologică fie și numai aproximativă, lucru valabil de altfel pentru întreaga stratigrafie surprinsă în săpătură.

Pe profilul de NE se observă și o intervenție care a secționat complet resturile movilei în punctul respectiv, până la - 2,10 m, unde atinge nivelul de pământ brun tasat.

În grundul săpăturii a fost identificat un șanț orientat E – V, cu lățimi de 1,10 – 1,65 m. Complexul pătrunde în loess pe o adâncime de 0,25 m dar nu este clar din ce nivel pornește. În mod evident este ulterior celor două complexe funerare descoperite, cu atât mai mult cu cât M 1 a fost distrus în cea mai mare parte de acest șanț, iar M 2 a fost evitat cu puțin.

Complexele funerare descoperite

M1. Înhumăție. Stare de conservare extrem de precară. Nu se mai păstrează decât craniul, aflat în apropierea profilului de NE al casetei. Restul complexului a fost distrus de șanțul surprins pe diagonala grundului săpăturii. Craniul are zona maxilo-facială orientată pe partea stângă și nu pare să fi suferit alte modificări, de natură exogenă, ale poziției inițiale, fapt de natură să indice cel mai probabil o orientare NE – SV a mormântului. Fără inventar (**Fig. 10**).

M2. Înhumăție Complexul a putut fi numai identificat deoarece cu excepția calotei craniene care a fost surprinsă la îndreptarea profilului de NV al casetei, restul mormântului a rămas în malul de pământ cruțat din rațiuni de siguranță între această limită a săpăturii și fundațiile imobilului învecinat (**Fig. 11**). În lipsa unei degajări fie și numai satisfăcătoare a complexului, nu pot fi determinate cu precizie nici starea de conservare în ansamblu și nici prezența sau absența unui inventar. După poziția craniului, orientarea mormântului poate fi stabilită cu cea mai mare probabilitate SE – NV.

*

III. În noiembrie 2012, a fost desfășurată o supraveghere arheologică prilejuită de construirea unui nou imobil pe terenul situat în Constanța, *Str. Căpitan Petre Romulus, nr. 23*. Terenul în cauză se află în apropierea Pieții Griviței, într-o zonă de necropolă de epocă romană, în care au fost făcute de-a lungul timpului mai multe descoperiri prilejuite de lucrări de construcții sau edilitare.

Datorită construirii viitorului imobil pe radier, săpătura a fost una în suprafață, loess-ul, care apare la o adâncime medie de 0,90 m față de nivelul trotuarului, fiind decopertat mecanic și chiar secționat pe o anumită suprafață până la adâncimi de circa -3,00 m. A fost supravegheată o suprafață totală de aproximativ 170 mp.

Stratigrafia Săpătura prezintă o stratigrafie foarte simplă. De la nivelul de pornire al excavațiilor până la adâncimea - de 0,90 m la care apare pământul galben natural, nu au fost întâlnite decât depuneri post-antice, majoritatea de dată recentă. O situație diferită a fost constatată în cazul mormântului M 1 care a fost săpat în stratul de pământ brun ce suprapune loess-ul, fundul gropii

mormântului corespunzând nivelului la care a apărut pământul galben.

Complexe funerare descoperite

M 1. Mormânt de înhumăție cu groapă simplă, cu protecție de țigle. Mormântul a fost săpat într-un strat de pământ brun, fundul gropii fiind pe loess, la o adâncime de -1,00 m față de nivelul actual. Orientare aproximativă SV – NE. Complexul nu a putut fi decât identificat, nu și cercetat, deoarece a fost surprins sub fundațiile zidului care delimitează proprietatea pe care s-au desfășurat lucrările de cea învecinată, de la nr. 25.

M 2. Mormânt de înhumăție în groapă rectangulară cu colțurile rotunjite, cu treaptă de-a lungul laturilor lungi și al celei de lățime păstrate, cu protecție de țigle și cărămizi (**Fig. 12, 13 A și B**). Orientarea gropii ENE – VSV. Afectat în partea de VSV cu ocazia decapării mecanice. Complexul, săpat în loess, s-a conturat la - 0,90 m iar adâncimea proprie a acestuia este de 1,45 m (- 2,35 m de la nivelul trotuarului). La - 1,90 m, groapa prezintă o treaptă cruțată în loess, în colțul de pe latura de SSE fiind descoperită și o cărămidă unipedală depusă pe ea. Mormântul a fost deranjat *ab antiquo*, osemintele nefiind descoperite în conexiune anatomică. De-a lungul laturii de NNW a fost descoperită o cărămidă în poziție verticală, căzută, amestecată cu osemintele deranjate. Fără inventar.

Cu ocazia decapării mecanice, în imediata apropiere a M 2, la o adâncime cuprinsă între cota de 0,50 m și cea de 0,90 m la care s-a conturat acest complex, au apărut două elemente arhitecturale:

- bloc de calcar cochilifer, de formă paralelipipedică (nr. inv. 49063). Dimensiuni: L = 0,56 m; l = 0,365 m; h = 0,215 m. Piesa prezintă pe una dintre fețele mari un locaș paralelipipedic L = 0,26 m; l = 0,14 m; h = 0,11 m, dimensiuni care indică faptul că acest element arhitectural constituia baza unei stele funerare (**Fig. 14**);

- bloc de calcar de formă paralelipipedică, (nr. inv. 49064). Dimensiuni: L = 0,29 m; l max. = 0,27 m; h = 0,36 m. Elementul arhitectural are pe una din fețele mici un locaș paralelipipedic L = 0,11 m; l = 0,095 m; h = 0,06 m, ceea ce indică o așezare în poziție verticală în ansamblul din care făcea parte (**Fig. 15**). În cadrul monumentului funerar de proveniență, pe baza poziției inițiale verticale și a dimensiunilor mici ale locașului de fixare cu care era prevăzută, piesa constituia cel mai probabil socul unui element, poate decorativ (pină ?), de mici dimensiuni.

Considerații finale

Mormântul de incinerăție de la *intersecția B-dul Tomis cu Str. Cpt. Constantin Turcanu* se află pe teritoriul Necropolei I, jalonate de actualele repere Piața Ovidiu – B-dul Ferdinand, cu principala concentrație pe teritoriul Gării vechi³. În cadrul Necropolei I a Tomisului, noul complex funerar contribuie la conturarea mai precisă a unei zone care pare să fi fost utilizată mai frecvent la sfârșitul epocii elenistice și la începutul epocii romane, deoarece în apropierea acestui mormânt de incinerăție au mai fost descoperite de-a lungul anilor și alte complexe funerare cu datări similare. În seria acestora se încadrează mormântul XXXIII, de

³ BARBU 1961, p. 204 – 205; CHERA 1999, Harta 2; la BUCOVALĂ 1967, p. 7, este denumită „Necropola A”.

incinerație, descoperit în 1959 în apropierea Poștei Vechi⁴ (actualul Muzeu de Artă Populară). De asemenea, în anul 1974, la subsolul unei clădiri aflate la intersecția Bulevardului Tomis cu Str. Negru Vodă, a fost descoperit un alt mormânt de incinerație care, după cum s-a putut vedea⁵, pe lângă datare, are și elemente de inventar analoge cu complexul funerar prezentat de noi⁶.

Tipul de mormânt de incinerație pe loc cu groapă rectangulară cu colțuri rotunjite și fără șanț de tiraj este deja cunoscut la Tomis din cercetările anterioare⁷. Acest tip de complex funerar este atestat arheologic la Histria⁸, unde este cunoscut drept tipul JAaV și la Callatis⁹.

În cadrul lucrărilor aceleiași investiții care au prilejuit descoperirea mormântului prezentat aici, cu ocazia săpării unui șanț pentru un racord la magistrala de apă pentru imobilul de pe Bulevardul Tomis nr. 26, a fost descoperit un segment dintr-un zid de incintă (**Fig. 16**). Vestigiul a apărut la adâncimea de -0,80 m, și a putut fi urmărit până la o adâncime de -1,50 m, unde a fost întrerupt de fundațiile imobilului de la nr. 26 și de șanțul pentru magistrala de apă, astfel încât la ora actuală se prezintă sub forma unui segment de zid cu lungimea de 1,25 m. Zidul are o orientare NE - SV și se află pe traseul presupus al incintei romane timpurii a Tomisului.¹⁰ În săpătura care a dus la descoperirea lui, nu au apărut decât două asize din paramentul interior alcătuite din blocuri de calcar paralelipipedice așezate vertical, pe cant și îmbinate cu o deosebită precizie. Blocurile de parament care au apărut au laturi cu dimensiuni cuprinse între 0,37 – 0,47 m și grosimi de 0,12 – 0,15 m. Distanța dintre mormântul de incinerație și acest segment de zid de incintă este de numai 3 m însă din cauza amplitudinii reduse a săpăturilor, dictate în acest caz exclusiv de planurile constructorului, nu s-a putut determina cu precizie poziția stratigrafică a mormântului de incinerație în raport cu incinta și nici raportul anterioritate – posteritate dintre momentele amenajării acestor două obiective.

Cele două morminte descoperite pe *Str. Siretului, nr. 4 bis* se află pe arealul Necropolei II, datate în sec. II – III p. Chr.¹¹ În ciuda, după caz, a lipsei sau a imposibilității de recuperare a inventarelor celor două complexe funerare și, implicit, a absenței unor elemente precise de datare, caracterul păgân al acestor complexe stabilit pe baza orientărilor lor îndeamnă la o datare mai degrabă în intervalul cronologic amintit decât ulterior.

Această concluzie este valabilă și pentru cele două complexe funerare descoperite pe *Str. Cpt. Petre Romulus nr. 23*. Deși orientarea complexului M 2 (ENE – VSV) se apropie de cea a unui mormânt creștin, deranjarea osemintelor pune dificultăți certificării acestui lucru. Nici pentru caracterul creștin al mormântului M 1 nu există indicii sigure, complexul având cel mai probabil o

⁴ BUCOVALĂ 1967, p. 110 – 111.

⁵ Vezi *supra*, p. 3.

⁶ BUCOVALĂ 1975, p. 375 – 387.

⁷ LUNGU, CHERA 1986, p. 94.

⁸ ALEXANDRESCU 1966, p. 253 – 255.

⁹ BĂRLĂDEANU-ZAVATIN 1980, p. 225, 231.

¹⁰ BARBU 1961, p. 204 ; ARICESCU 1972, p. 442.

¹¹ BARBU 1961, p.205.

orientare SV – NE. Punctul în care au fost descoperite aceste două morminte este amplasat tot pe arealul Necropolei II a Tomisului.

Se cuvine menționat faptul că M 2 ridică anumite suspiciuni pentru o etnicitate sarmată a persoanei înhumate. Indiciul, dar nu și proba în acest sens, îl reprezintă tipul gropii, cu treaptă de-a lungul laturilor lungi și, în cazul de față, și pe latura de lățime care s-a păstrat¹². În stadiul actual al cercetării, deformarea craniană artificială, dovada peremptorie a unei etnicități răsăritene în absența oricărui inventar, nu a putut fi probată din cauza descoperirii și recuperării craniului sub formă de fragmente. Numai o analiză antropologică va putea confirma sau infirma prezența obiceiului menționat în acest caz și, implicit, proveniența răsăriteană a persoanei înhumate în M 2.

Chiar și în condițiile nedescoperirii vreunei inscripții, apariția pieselor de monument funerar deasupra M 2 reprezintă totuși o situație mai rar întâlnită cu ocazia cercetărilor din necropolele romane. Acest lucru se datorează, evident, faptului că, expuse la suprafața solului, monumentele funerare au fost vulnerabile vandalismului, distrugerilor accidentale și, încă din antichitate, re folosirii lor ca material de construcție.

Descoperirile realizate în punctele de lucru de pe Str. Siretului nr. 4 bis și Str. Cpt. Petre Romulus nr. 23, oricât de modeste contribuie, totuși, la întregirea tabloului necropolelor romane ale Tomisului.

BIBLIOGRAFIE

ALEXANDRESCU 1966 - P. Alexandrescu, *Necropola tumulară. Săpături 1955 – 1961*, în *Histria II*, București, 1966, p. 133 – 294.

ARICESCU 1972 – A. Aricescu, *Despre zidul de apărare al Tomisului în vremea lui Ovidiu*, *Pontica* 5 (1972), p. 439 - 446.

BARBU 1961 – V. Barbu, *Considérations chronologiques basées sur les données fournies par les inventaires funéraires des nécropoles tomitaines*, *StCl* 3 (1961), p. 203 – 225.

BÂRLĂDEANU-ZAVATIN 1980 - E. Bârlădeanu-Zavatin, *Noi descoperiri în necropolele callatiene (I)*, *Pontica* 13 (1980), p. 216 - 240.

BUCOVALĂ 1967 - Mihai Bucovală, *Necropole elenistice la Tomis*, Constanța, 1967.

BUCOVALĂ 1975 – Mihai Bucovală, *Un alt mormânt de epocă elenistică târzie la Tomis*, *Pontica* 8 (1975), p. 375 - 388.

CHERA 1999 – Constantin Chera, *Necropolele tomitane în contextul lumii romane vest-pontice (sec. I – IV)*, Constanța, 1999; (lucrare de doctorat; mss).

LUNGU, CHERA 1986 - Virgil Lungu, Constantin Chera, *Contribuții la cunoașterea complexelor funerare de incinerare cu „rug – busta” de epocă elenistică și romană la Tomis*, *Pontica* 19 (1986), p. 89 - 114.

¹² CHERA 1999, p. 149.

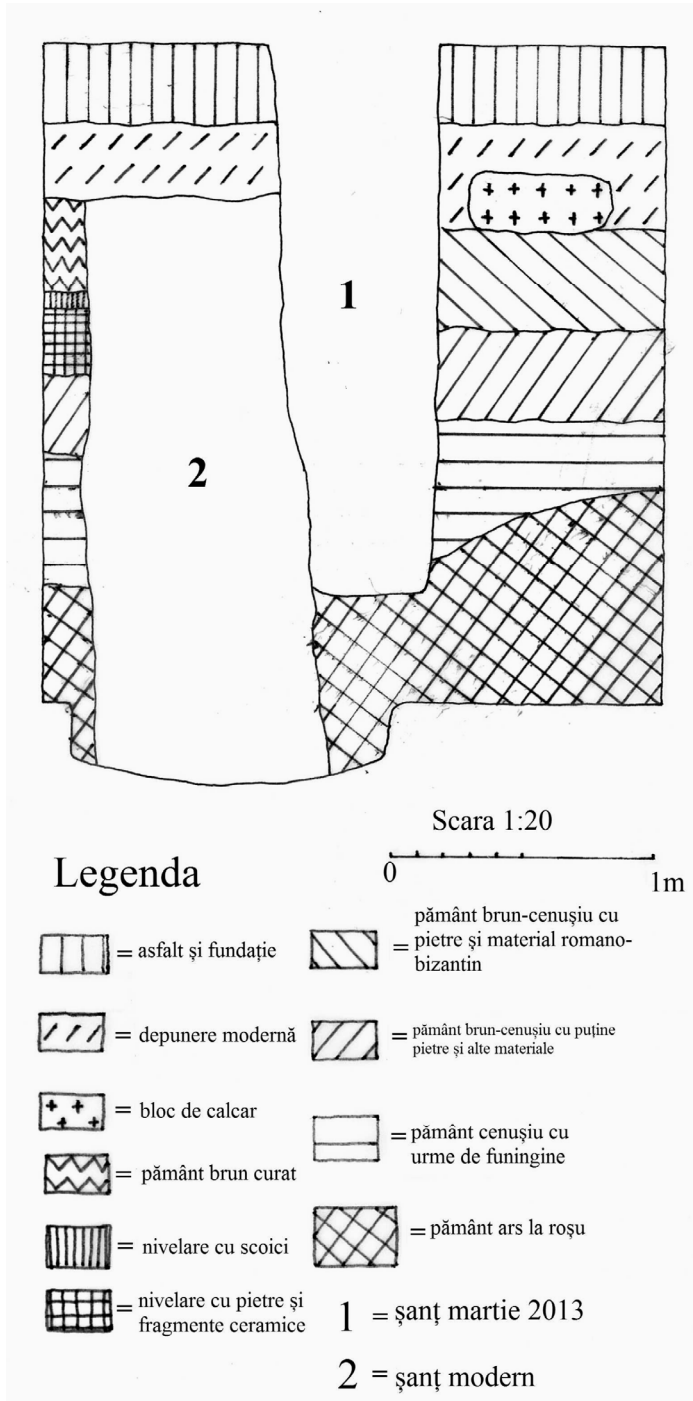


Fig. 1 - Mormânt B-dul Tomis colț cu Str. Cpt. C-tin Turcanu. Profil VNV.

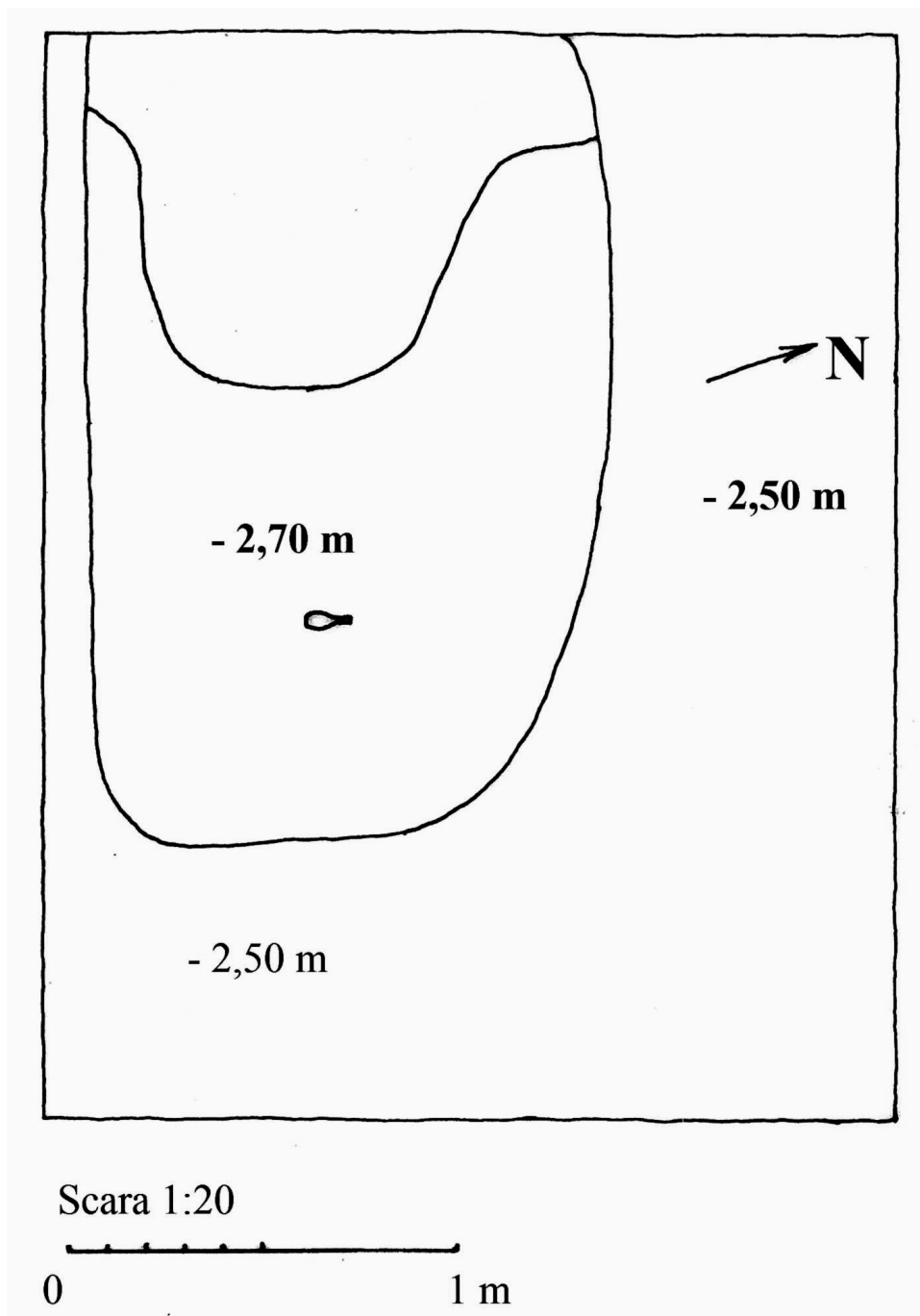
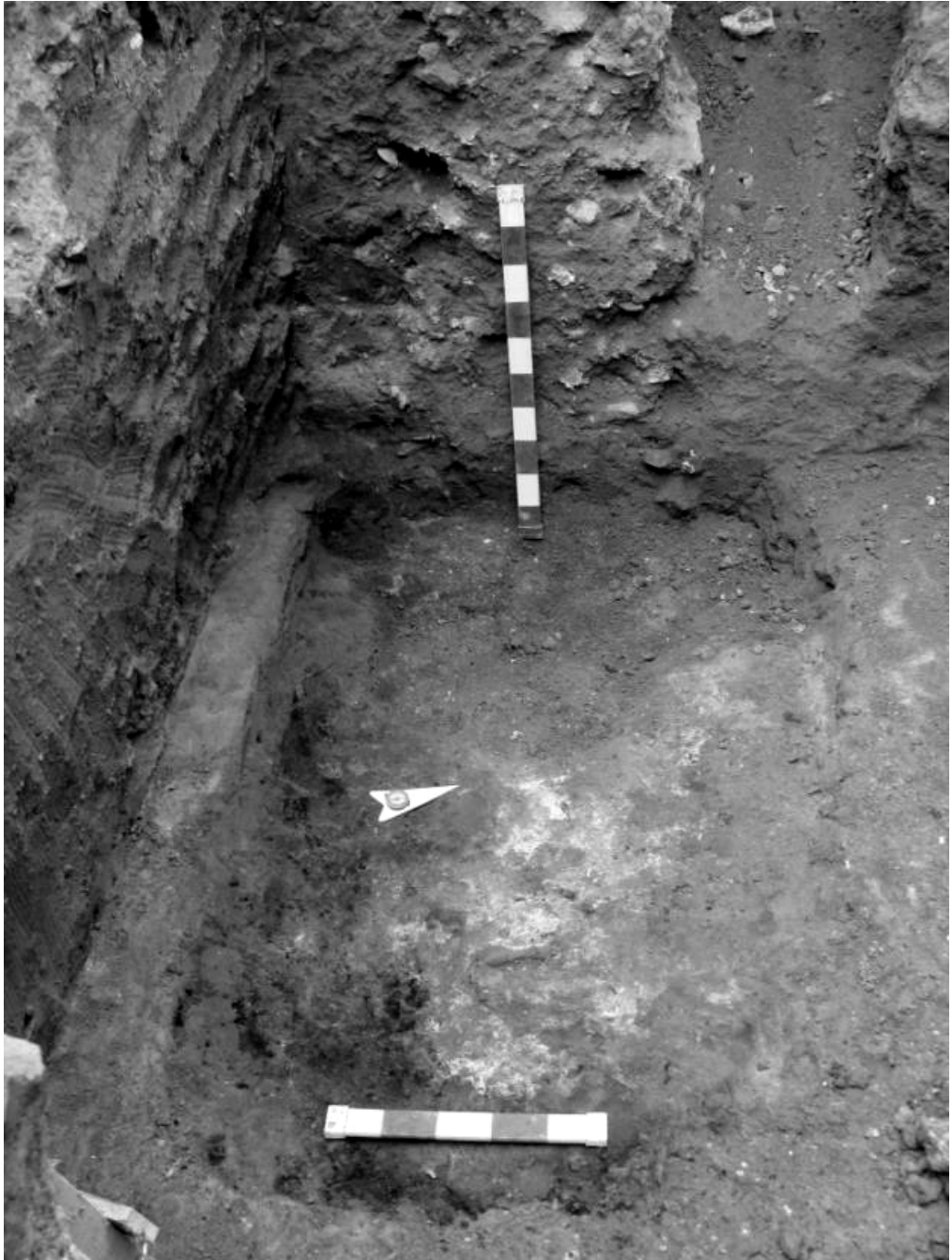


Fig. 2 - Mormânt B-dul Tomis colț cu Str. Cpt. C-tin Turcanu.
Planul săpăturii și al mormântului.



**Fig. 3 - B-dul Tomis colț cu Str. Cpt. C-tin Turcanu:
fotografie a complexului funerar.**



Fig. 4 - Unguentarium; mormânt B-dul Tomis colț cu Str. Cpt. C-tin Turcanu.

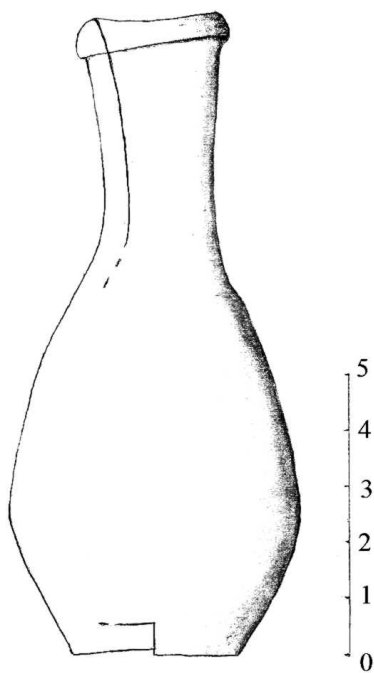


Fig. 5 - Desen unguentarium; mormânt B-dul Tomis colț cu Str. Cpt. C-tin Turcanu.



Fig. 6 - Str. Siretului nr. 4 bis. Vedere generală a săpăturii.

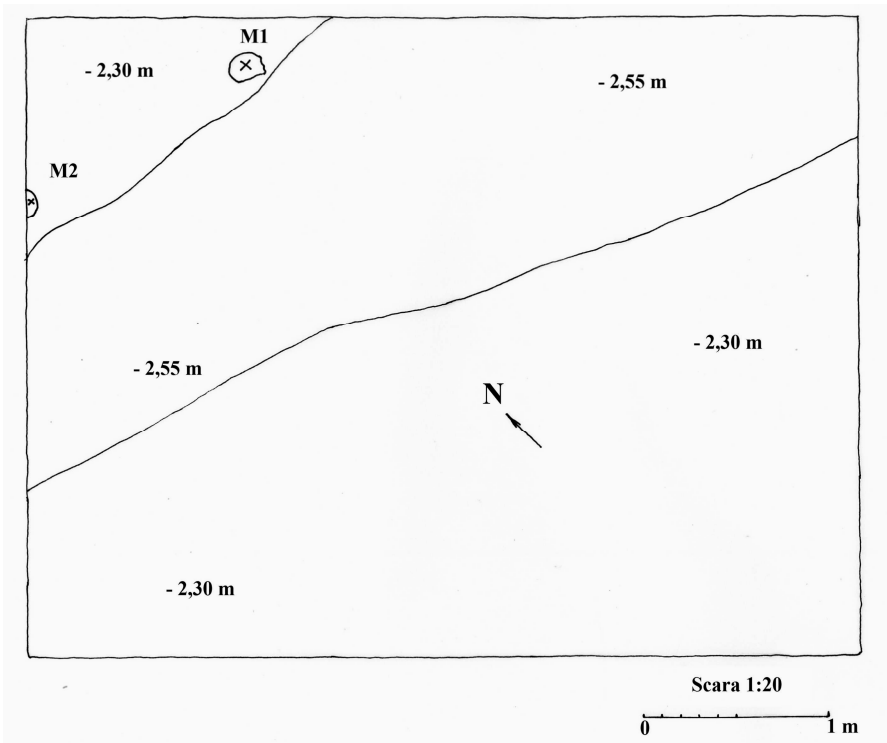


Fig. 7 - Str. Siretului nr. 4 bis. Planul săpăturii.

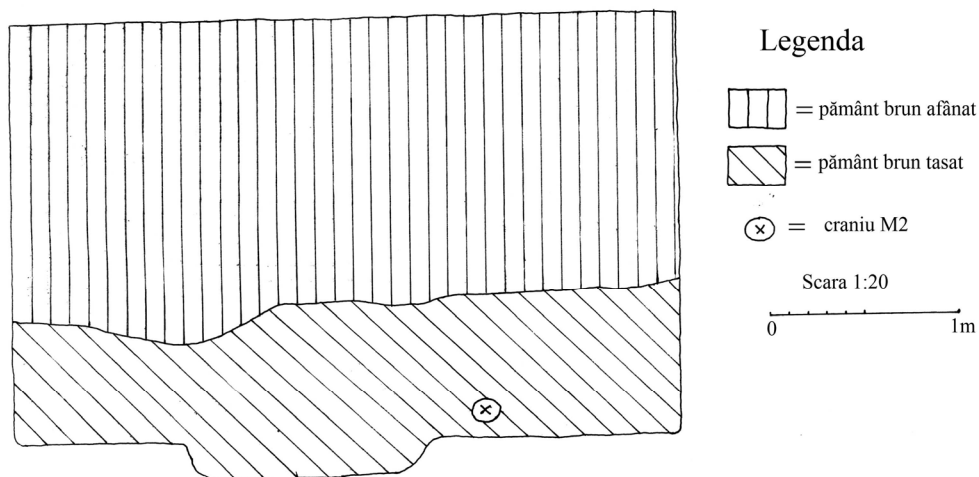


Fig. 8 - Str. Siretului nr. 4 bis. Profil NV.

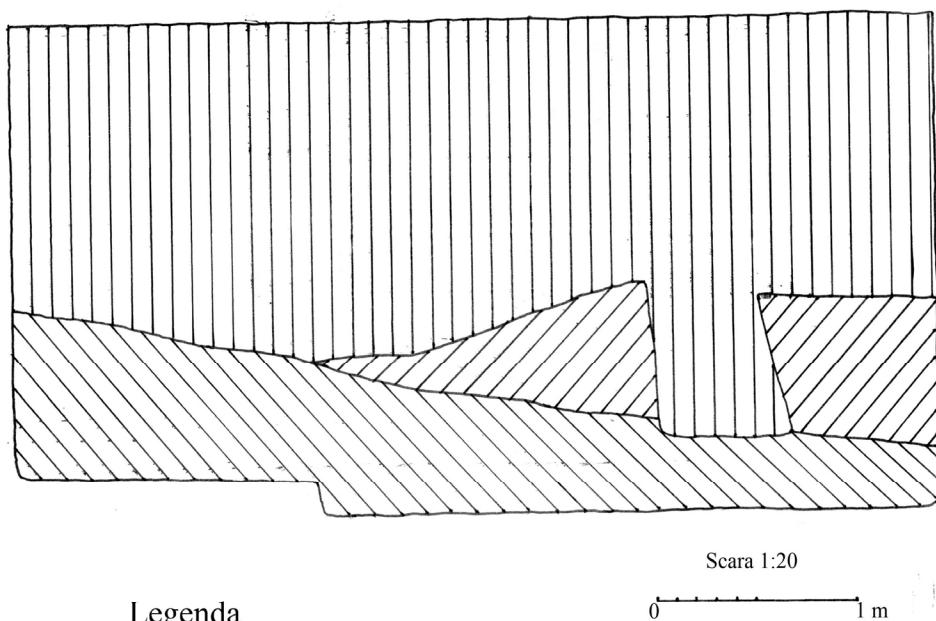


Fig. 9 - Str. Siretului nr. 4 bis. Profil NE.



Fig. 10 - Str. Siretului nr. 4 bis. Mormântul M 1.



Fig. 11 - Str. Siretului nr. 4 bis. Mormântul M 2.



Fig. 12 - Str. Cpt. Petre Romulus nr. 23. Mormântul M 2.

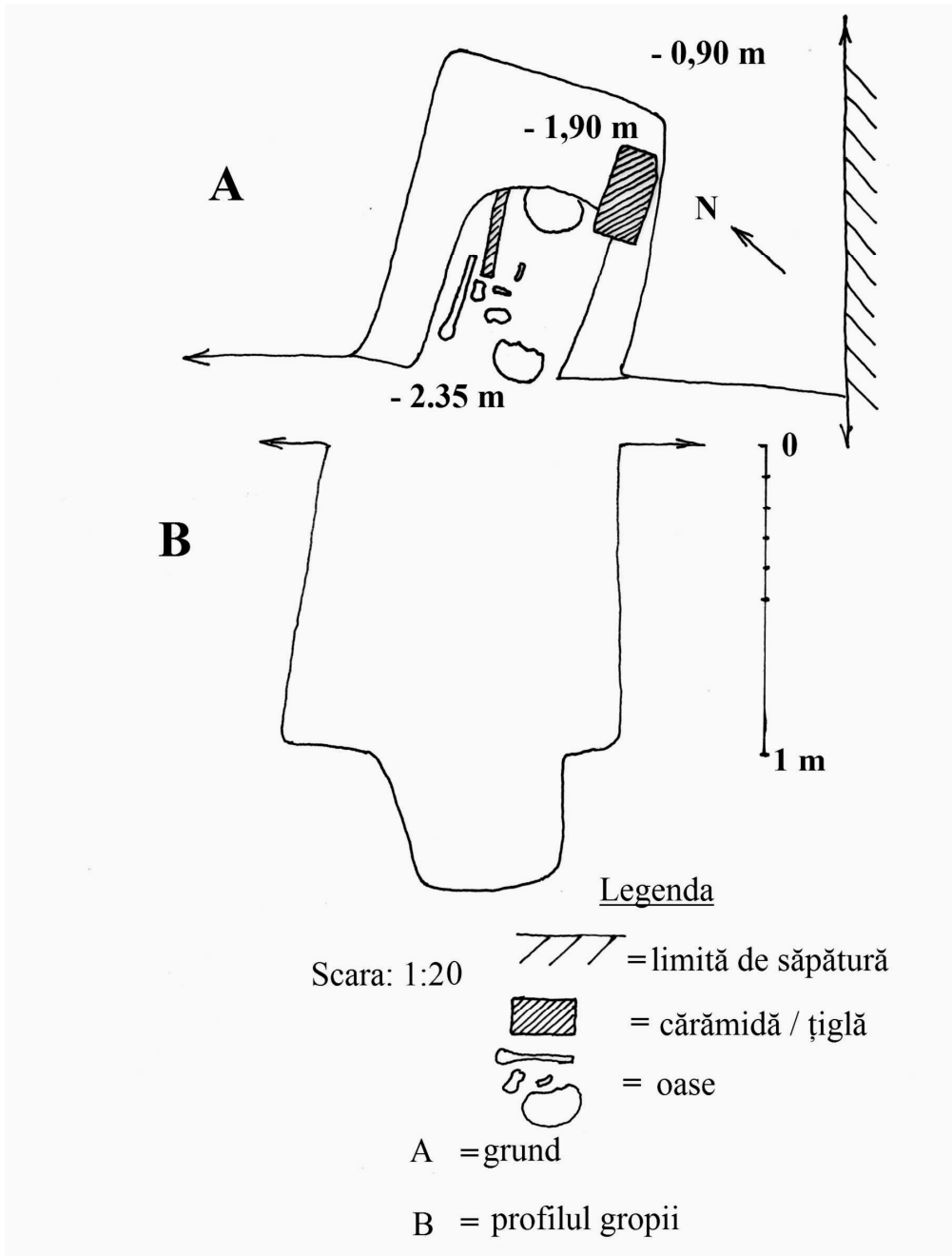


Fig. 13 - Str. Cpt. Petre Romulus nr. 23. Mormântul M 2.

A = plan; B = profilul gropii.



Fig. 14 - Str. Cpt. Petre Romulus nr. 23: bază de stelă funerară (inv. 49063).



Fig. 15 - Str. Cpt. Petre Romulus nr. 23: bază de element decorativ (inv. 49064).



Fig. 16 - B-dul Tomis nr. 26: segment din zidul de incintă roman timpuriu.