

## MORMINTE ROMANE DE ÎNHUMAȚIE DESCOPERITE LA NUNTAȘI ȘI GENERAL SCĂRIȘOREANU (JUD. CONSTANȚA)

Laurențiu RADU\*  
Corina IORGUȘ\*

**Keywords:** *stone cist, tumulus, coffin, ceramics vessels, oil lamps.*

**Cuvinte-cheie:** *cistă de piatră, tumul, sicriu, vase ceramice, opaițe.*

**Abstract:** *This article presents two graves, discovered in the rural area of Dobruja. The first grave, in a cist made of large limestone blocks, possibly tumulary, was discovered in the village General Scărișoreanu and can be dated to the second half of the 2<sup>nd</sup> century, based on a coin of Antoninus Pius (143-144 AD). The other tomb, with coffin protected on the eastern side by a series of tiles, was discovered in Nuntași and can be dated to the 3<sup>rd</sup> century AD.*

**Rezumat:** *Articolul prezintă două morminte descoperite în zona rurală a Dobrogei. Primul mormânt, în cistă din blocuri mari de calcar, posibil tumular, a fost descoperit la marginea localității General Scărișoreanu și poate fi datat în a doua jumătate a secolului al II-lea, pe baza unei monede de la Antoninus Pius (143-144 p. Chr.). Celălalt mormânt, în sicriu, protejat pe partea estică de un șir de țigle, a fost descoperit la Nuntași și poate fi datat în secolul al III-lea p. Chr.*

În cursul lunii noiembrie a anului 2011, au fost cercetate două morminte de înhumație, situate în localitățile General Scărișoreanu și Nuntași (comuna Histria)<sup>1</sup>.

---

\* Laurențiu Radu: Complexul Cultural "Callatis" Mangalia, secția Muzeul de Arheologie „Callatis”, Șos. Constanței, nr. 7-9, Mangalia, jud. Constanța, cod 905500; e-mail: laurentziu2003@yahoo.ca.

\* Corina Iorguș: Complexul Cultural "Callatis" Mangalia, secția Muzeul de Arheologie „Callatis”, Șos. Constanței, nr. 7-9, Mangalia, jud. Constanța, cod 905500; e-mail: corina\_raduiorgus@yahoo.ca.

<sup>1</sup> Cercetarea a putut fi realizată datorită faptului că cei doi cetățeni, dl. Vlăsceanu și respectiv, dl. Ionescu au solicitat intervenția Muzeului de Istorie Națională și Arheologie Constanța, la descoperirea vestigiilor arheologice, acțiune pentru care le suntem profund îndatorați și le mulțumim pentru spiritul civic.

I. În localitatea General Scărișoreanu a fost cercetat un mormânt de înhumăție în cistă din lespezi mari din calcar<sup>2</sup> (**Fig. 1**).

1. *Localizare topografică:*

Adresa la care am făcut intervenția este situată la șoseaua ce duce către fostul CAP, pe Str. Garofiței, nr. 2 (ultima casă din localitate), la circa 50 m vest de șosea. Mormântul a fost descoperit întâmplător în grădina aflată la nord de locuință, de către proprietar, care a afirmat că în trecut, când această zonă era arată, plugul întâlnea un obstacol, astfel că a decis să sape o groapă de verificare.

2. *Descrierea situației:*

La sosirea noastră, cista era deja vizibilă. Cista, afectată de fierul plugului, se compune din patru lespezi din piatră de calcar și are dimensiunile de 2,10 m lungime, 0,90 m lățime și o adâncime de circa -1 m. Nu are capac și începe la circa -0,30/0,40 m de la suprafața solului. Având în vedere și grosimea lespezilor ce ar fi îndeplinit rolul de capac, este posibil ca cista să fi fost plasată la suprafața solului antic. Datorită faptului că această zonă a fost intens utilizată în scop agricol, nu am avut posibilitatea să facem observații care să probeze existența unui tumul, amenajat peste acest mormânt, dar nu excludem această ipoteză.

Am constatat că mormântul a fost afectat cu mult timp înainte, fragmentele osteologice, ceramice și de sticlă fiind împrăștiate în interiorul cistei.

3. *Rit și ritual funerar:*

Orientarea cistei este aproximativ est-vest. Mormântul fiind afectat de săpături anterioare, nu am putut face mai multe observații.

4. *Inventar funerar:*

a. monedă de argint (denar) de la Antoninus Pius din anii 143-144 p. Chr.<sup>3</sup> (Nr. inv. 48415) (**Fig. 2**);

b. bol fragmentar cu buza adusă spre interior și picior inelar; reîntregit; secolul II p. Chr.<sup>4</sup> Dimensiuni\*: Dg = 12,5 cm, Î = 6 cm, Db = 4,7 cm (Nr. inv. 48402; **Fig. 3 a, b**);

c. căniță fragmentară cu o toartă (ruptă de la atașamentul superior), cu pereții subțiri, îngrijit lucrată; s-a putut reîntregi partea superioară cu buza evazată ușor, prevăzută cu două caneluri la bază; sec. II-III p. Chr.<sup>5</sup> (Nr. inv. 48406; **Fig. 4**);

<sup>2</sup> Cercetarea a avut loc în data de 18.11. 2011.

<sup>3</sup> Antoninus Pius, denar, emis la Roma, anii 143-144 p. Chr. (RIC, III, 40, nr. 111e). Mulțumim pentru informații dl. C. Chiriac și dl. A. Vilcu.

<sup>4</sup> SUCEVEANU 2000, p. 28, tipul VI B; BĂJENARU, DOBRINESCU 2008, p. 193, p. 204, pl. 6 b; BUCOVALĂ 1969, p. 302-306, fig. 9; POPILIAN 1976, p. 121-122, tipul 6, nr. 798, pentru o datare în secolul al II-lea p. Chr.

\* Prescurtări folosite: Dg = diametrul gurii; Db = diametrul bazei; Î = înălțime; Îp = înălțime păstrată; L = lungime.

<sup>5</sup> SUCEVEANU 2000, p. 99-107, tipul XXXII; BUCOVALĂ, PAȘCA 1991, p. 193, pl. IX, M 9 și p. 229; PETRE 1987, p. 12, E 162 bis, pl. 12, nr. 15 c, 14, A 293, fig. 22b, E 158, pl. 18, fig. 24b, E 143, pl. 19, fig. 26d și 27, serie de vase datate în secolele II-III p. Chr. Evoluția acestui tip de vas este definită de către M. Bucovală (BUCOVALĂ 1969, p. 311-312); BARBU 1961, p. 218, fig. 8/7; RĂDULESCU 1975, p. 334-336, 339, pl. V; PETRE 1962, p. 568, fig. 5b, care menționează un vas similar descoperit în necropola cetății Noviodunum, în anul 1958, împreună cu o monedă de la Antoninus Pius, emisă în anul 156 p. Chr.

d. gâtul unui ulcior cu o toartă, cu buza îngroșată, prevăzută cu o șanțuire la interior și o canelură la exterior; gât larg, tronconic, pasta fină cărămizie; datat la mijlocul și în a doua jumătate a secolului al II-lea<sup>6</sup>. Dimensiuni: Dg = 6,4 cm, Îp = 8,3 cm. (Nr. inv. 48407; Fig. 5 a, b);

e. fragmente de sticlă ce nu au putut fi identificate;

f. un cercel de bronz (nu a putut fi restaurat);

g. fragmente ceramice provenind de la vase ce nu au putut fi identificate;

h. piron de fier (Nr. inv. 48412).

Din analiza inventarului funerar, considerăm că acest mormânt poate fi încadrat, din punct de vedere cronologic în a doua jumătate a secolului al II-lea p. Chr..

Ca tip de mormânt - cistă realizată din patru lespezi din calcar-, se încadrează în tipul X: mormânt de înhumație din lespezi din calcar cu acoperiș plan și fără fereastră, conform tipologiei elaborate de către V. Barbu. Autorul citat afirmă că „mormintele din această categorie erau construite în gropi, iar apoi, peste ele, se ridicau tumulii”<sup>7</sup>. Din punct de vedere cronologic, acest tip de mormânt este prezent la Tomis în secolele II-IV p. Chr.<sup>8</sup>, iar la Callatis din epoca elenistică până la încetarea locuirii orașului<sup>9</sup>.

În ceea ce privește mormintele din mediul rural aflate la o anumită distanță de orașele din epoca romană, menționăm pe cele aflate la Bădila, în *teritoriul noviodunens*<sup>10</sup>; mormântul tumular de incinerare de la Pecineaga din teritoriul callatian, care prezintă o cistă din calcar cochilifer asemănătoare cu cea descoperită la G-ral Scărișoreanu, datat în secolul I p. Chr.<sup>11</sup>; alte două morminte tumulare la Bărăganu, în teritoriul tomitan, dateate în a doua jumătate a secolului I p. Chr. sau în primii ani ai secolului al II-lea p. Chr.<sup>12</sup> și la Independența, un mormânt de înhumație în cistă din plăci mari de calcar, datat în secolul al III-lea p. Chr.<sup>13</sup>. În cadrul acestei serii de morminte situate în teritoriile rurale ale unor orașe importante, se face tranziția de la incinerare la înhumație și putem aprecia că ele aparțin unor proprietari funciari, legați de așezările rurale sau de *villae rusticae* din apropierea acestor morminte<sup>14</sup>. Astfel, în cursul cercetărilor de teren efectuate în zona localității General Scărișoreanu, a fost identificată în punctul „Movila de cenușă”<sup>15</sup>, o așezare de epocă romană timpurie (secolele I – III p. Chr.), dar care se pare că a funcționat și în secolul al IV-lea, conform celor mai târzii materiale arheologice descoperite. Situată la 3 km nord-est de sat, așezarea a fost distrusă în mare parte de lucrările de amenajări funciare din anii 1975-

<sup>6</sup> POPILIAN 1976, p. 96-97, tipul 2, nr. 434, 435, 452.

<sup>7</sup> BARBU 1971, p. 56; BARBU 1977, p. 208.

<sup>8</sup> BARBU 1971, p. 65.

<sup>9</sup> PREDĂ 1980, p. 15; PREDĂ 1966, p. 142; CHELUȚĂ-GEORGESCU 1974, p. 178-179

<sup>10</sup> SIMION 1977, p. 124-148

<sup>11</sup> IRIMIA 1987, p. 109.

<sup>12</sup> IRIMIA 1987, p. 126-127.

<sup>13</sup> IRIMIA 1987, p. 127-129.

<sup>14</sup> IRIMIA 1987, p. 133; BAUMANN 1977, p. 155-161.

<sup>15</sup> Cod RAN 61489.01, înscrisă în Lista Monumentelor Istorice, M.O., nr. 64 bis din 16.07.2004, Ordinul Ministrului Culturii și Cultelor nr. 2314/2004, vol. II, București, p. 953, pozițiile 238, 239, 240.

1976<sup>16</sup>. Arhiva „Repertoriul Arheologic al României” a Institutului de Arheologie „V. Pârvan”, menționează descoperirea unui apeduct roman și a unor monede romane în satul General Scărișoreanu<sup>17</sup>. Având în vedere existența acestor descoperiri și raportându-se la sudul județului Constanța, care alcătuiă parțial teritoriul cetății Callatis, M. Irimia considera plauzibil un drum care lega cetatea callatienilor de Dunăre, jalonat de așezările de la Arsa, Pecineaga, Comana, General Scărișoreanu, Fântâna Mare, Cetatea, Văleni, Dobromir, Băneasa<sup>18</sup> și, probabil Altinum (Oltina).

II. În localitatea Nuntași a fost cercetat un mormânt de înhumație protejat cu țigle<sup>19</sup> (**Fig. 6**).

#### 1. Localizare topografică:

Mormântul a fost descoperit întâmplător, în cursul săpării unei gropi pe str. Progresului, nr. 5, în localitatea Nuntași, com. Istria. Adresa respectivă este situată la șoseaua ce duce către cetatea Histria, fiind una dintre ultimele case din satul Nuntași. Locul de descoperire este amplasat la circa 30-40 m sud față de șoseaua spre Histria.

#### 2. Descrierea situației:

La momentul sosirii noastre la adresa indicată, mormântul fusese deja afectat în mare parte de săpătura efectuată de proprietar. Am identificat un mormânt de înhumație, protejat cu țigle ușor curbate, păstrate la acel moment doar în zona picioarelor scheletului, unde am observat existența a patru țigle. Lungimea mormântului este de circa 2,25 m; lățimea totală (inclusiv țiglele) de circa 1 m; adâncimea maximă a mormântului este de – 1,20 m. Adâncimea de la care încep țiglele este de – 0,60 m, și coincide cu începutul stratului de sol galben. Din schelet, s-au conservat „*in situ*” o parte din coastele de pe partea dreaptă și picioarele de la jumătatea tibiilor în jos. În jur erau răspândite numeroase fragmente osteologice umane.

#### 3. Rit și ritual funerar:

Orientarea mormântului este nord-sud, cu craniul la nord. Scheletul era așezat pe spate, cu picioarele întinse, protejat pe latura estică de un șir de țigle, plasate ușor înclinat spre centrul mormântului. În zona scheletului au fost identificate mai multe cuie din fier, provenind de la sicriu. La picioare au fost plasate două vase, dintre care unul întreg, iar din celălalt doar partea inferioară (**Fig. 7 a, b**). Din pământul deja excavat, au fost recuperate numeroase fragmente de sticlă ce ar putea proveni de la un vas cu corp globular și toartă.

#### 4. Inventar funerar:

a. ulcior întreg cu corpul canelat la partea inferioară, buza ușor evazată, pastă de culoare cărămidie, acoperită la partea superioară cu vopsea cafenie; sec. II –IV p. Chr.<sup>20</sup> Dimensiuni: Dg = 5 cm, Î = 14,7 cm, Db = 3,5 cm. (Nr. inv.

<sup>16</sup> IRIMIA 1980, 97.

<sup>17</sup> <http://www.cimec.ro/scripts/ARH/RAR-Index/sel.asp>, accesat la 08.10.2013; altă monedă de la Traian este menționată de M. Bărbulescu (BĂRBULESCU 2001, p. 221).

<sup>18</sup> IRIMIA 1980, p. 78; RĂDULESCU, BĂRBULESCU, BUZOIANU, 1985, p. 58.

<sup>19</sup> Cercetarea a avut loc în data de 18.11. 2011.

<sup>20</sup> SUCEVEANU 2000, 151, type XLVI, pl. 70, nr. 4, 5, 6.

48403; **Fig. 8 a, b**);

b. căniță fragmentară, de mici dimensiuni, cu corp globular decorat cu caneluri, lipsă partea superioară; sec. II-III p. Chr.<sup>21</sup> Dimensiuni: Db = 3 cm, Îp = 7,5 cm. (Nr. inv. 48405; **Fig. 9 a, b**);

c. opaiț fragmentar cu urme de folosire, cu corp rotund, disc concav delimitat de bordură prin două cercuri concentrice, cioc cordiform; lipsește jumătate din disc și toarta; sec. II-III p. Chr.<sup>22</sup> Dimensiuni: L = 7 cm, D = 5,5 cm. (Nr. inv. 48409; **Fig. 10**);

d. opaiț fragmentar cu corp rotund, disc mic, bordura lată, decorată cu granule, dispuse pe trei cercuri concentrice. Se păstrează circa trei sferturi din disc, inclusiv apucătoarea; sec. II – III p. Chr.<sup>23</sup> Dimensiuni: D = 6 cm (Nr. inv. 48410; **Fig. 11**);

e. numeroase fragmente de sticlă, de mici dimensiuni, posibil de la un borcan cu corp globular și toartă cu extremitatea superioară întoarsă spre exterior; sec. II p. Chr.<sup>24</sup>;

f. cuie din fier de la sicriu (Nr. inv. 48413; **Fig. 12**).

După inventarul descoperit, mormântul poate fi datat în sec. al III-lea p. Chr.

Tipul de mormânt în sicriu și protecție laterală de țigle este deosebit, reprezentând o combinație între mormântul în sicriu și cel cu protecție laterală de țigle.

Periegezele și sondajele arheologice efectuate în zona localității Nuntași, situată în apropierea cetății Histria, au evidențiat o densitate mare de așezări preistorice<sup>25</sup>, grecești, elenistice<sup>26</sup> și romane<sup>27</sup>, cele mai multe dintre acestea fiind amplasate de-a lungul pârâului Duingi Dere. Reținem identificarea unei așezări de epocă romano-bizantină, aflată la marginea estică a localității Nuntași<sup>28</sup> și o alta, romană timpurie (sec. II-III p. Chr. ), situată la 300 m sud-vest de sat<sup>29</sup>. La 1 km nord de Băile Nuntași a fost identificată o așezare de epocă romană, încadrată din punct de vedere cronologic în sec. I – III p. Chr.<sup>30</sup>. Cercetările aerofotografice au permis efectuarea unor observații cu privire la organizarea teritoriului rural al cetății histriene și la traseul principalelor drumuri ce străbăteau această zonă. Probabil un asemenea drum lega Histria prin Nuntași, Tariverde, Cogeașca, Valea Casimcei, Gura Dobrogei, Cheia de zona Hârșovei<sup>31</sup>,

<sup>21</sup> RĂDULESCU 1975, p. 336-338, pl. IV; BUCOVALĂ, PAȘCA 1991, p. 229-230, pl. VIII.

<sup>22</sup> ICONOMU 1967, p. 18, tip XX.

<sup>23</sup> ICONOMU 1967, p. 75, nr. 268, fig. 120.

<sup>24</sup> BĂJENARU, DOBRINESCU 2008, p. 193, M 7, nr. inv. 45756.

<sup>25</sup> COMȘA 1977, p. 66-70; HAȘOTTI 1984, p. 30.

<sup>26</sup> Menționăm cele două așezări, Nuntași I și Nuntași II, identificate de către Catrinel Domăneanțu: DOMĂNEANȚU 1980, p. 265-266; DOMĂNEANȚU 1993, p. 59-78; vezi și RĂDULESCU 1961, p. 377-393; ALEXANDRESCU, AVRAM, BOUNEGRU, CHIRIAC 1986, p. 249.

<sup>27</sup> AVRAM, BOUNEGRU, CHIRIAC 1985, p. 116, fig. 2, 122, fig. 6.

<sup>28</sup> AVRAM, BOUNEGRU, CHIRIAC 1985, p. 117, 116, fig. 2, 123; Cod RAN 62048.05.

<sup>29</sup> BĂRBULESCU 2001, p. 43; AVRAM, BOUNEGRU, CHIRIAC 1985, p. 117, 116, 123, fig. 2; Cod RAN 62048.02.

<sup>30</sup> BĂRBULESCU 2001, 43; Cod RAN 62048.04.

<sup>31</sup> IRIMIA 1980, p. 80; ALEXANDRESCU 1971, p. 27-36; DORUȚIU-BOILĂ 1971, p. 37-46.

fapt de natură să contribuie la ridicarea economică a așezărilor situate pe traseul acestui drum. Este posibil ca mormântul nou descoperit să facă parte dintr-o necropolă încă neidentificată<sup>32</sup>, sau să ne aflăm în prezența unei înhumări singulare sau a unui grup de înhumări familiale, amplasate pe terenul proprietarului, care și-a stabilit un loc funerar propriu<sup>33</sup>.

Cele două cercetări arheologice efectuate în puncte diferite, având caracteristici diverse, vin să completeze imaginea vieții rurale din cadrul epocii romane timpurii<sup>34</sup>.

#### BIBLIOGRAFIE

ALEXANDRESCU 1971 – P. Alexandrescu, *Observații asupra organizării spațiale în necropola Histriei*, Peuce 2 (1971), p. 27-36.

ALEXANDRESCU, AVRAM, BOUNEGRU, CHIRIAC 1986 – Em. Alexandrescu, Al. Avram, Oct. Bounegru, C. Chiriac, *Cercetări periegetice în teritoriul histrian (II)*, Pontica 19 (1986), p. 243-252.

AVRAM, BOUNEGRU, CHIRIAC 1985 – Al. Avram, Oct. Bounegru, C. Chiriac, *Cercetări periegetice în teritoriul Histriei (I)*, Pontica 18 (1985), p. 113 – 124.

BARBU 1961 – V. Barbu, *Considérations chronologiques basées sur les données fournies par les inventaires funéraires des nécropoles tomitaines*, StCl 3 (1961), p. 203-225.

BARBU 1971 – V. Barbu, *Din necropolele Tomisului. I. Tipuri de morminte din epoca romană*, SCIV 22 (1971), 1, p. 47-68.

BARBU 1977 – V. Barbu, *Necropole de epocă romană în orașele Pontului Stâng; caracteristici tipologice*, Pontica 10 (1977), p. 203-214.

BAUMANN 1977 – V. H. Baumann, *Proprietari funciari în Dobrogea romană*, Peuce 6 (1977), p. 155-161.

BĂJENARU, DOBRINESCU 2008 – C. Băjenaru, C. Dobrinescu, *Săpături de salvare în necropola romană a Tomisului*, Pontica 41 (2008), p. 189-208.

BĂRBULESCU 2001- Maria Bărbulescu, *Viața rurală în Dobrogea romană (sec. I – III p. Chr.)*, Constanța, 2001.

BUCOVALĂ 1969 – M. Bucovală, *Tradiții elenistice în materialele funerare de epocă romană timpurie la Tomis*, Pontica 2 (1969), p. 297-332.

BUCOVALĂ, PAȘCA 1991 – M. Bucovală, Cecilia Pașca, *Descoperiri recente în necropola romană de sud-vest a Tomisului*, Pontica 24 (1991), p. 185-236.

CHELUȚĂ-GEORGESCU 1974 – N. Cheluță-Georgescu, *Morminte elenistice și romane descoperite în zona de nord și nord-vest a necropolei callatiene*, Pontica 7 (1974), p. 169-189.

COMȘA 1977 – E. Comșa, *Neoliticul județului Constanța*, RevMuz 14 (1977), 5, p. 66-70.

CONSTANTIN, RADU, IONESCU, ALEXANDRU – R. Constantin, L. Radu, M. Ionescu, N. Alexandru, *Mangalia. Cercetări arheologice de salvare*, Peuce S.N. 5 (2007), p. 241-296.

DOMĂNEANȚU 1980 – Catrinel Domăneanțu, *Rezultatele săpăturilor arheologice de la Nuntași*, Materiale 14 (1980), p. 265-266.

DOMĂNEANȚU 1993 – Catrinel Domăneanțu, *Un sanctuaire hellénistique du site de Nuntași II (comm. d'Istria, dép. Constanța)*, Dacia NS 37 (1993), p. 59-78.

DORUȚIU-BOILĂ 1971 – Emilia Doruțiu-Boilă, *Observații aerofotografice în teritoriul rural al Histriei*, Peuce 2 (1971), p. 37-46.

<sup>32</sup> În această zonă localitatea s-a extins relativ recent.

<sup>33</sup> CONSTANTIN, RADU, IONESCU, ALEXANDRU 2007, p. 263-264.

<sup>34</sup> BĂRBULESCU 2001.

HAȘOTTI 1984 – P. Hașotti, *Noi date privind difuziunea culturii Hamangia, Pontica* 17 (1984), p. 25-36.

ICONOMU 1967 – C. Iconomu, *Opaițe greco-romane*, Constanța, 1967.

IRIMIA 1980 – M. Irimia, *Date noi privind așezările getice din Dobrogea în a doua epocă a fierului*, *Pontica* 13 (1980), p. 66-118.

PETRE 1962 – A. Petre, *Săpăturile de la Piatra Frecăței*, *Materiale* 8 (1962), p. 565-589.

PETRE 1987 – A. Petre, *La romanité en Scythie Mineure (II<sup>e</sup> – VII<sup>e</sup> siècles de notre ère)*. *Recherches archéologiques*, AIESEE 17-18 (1987), p. 5-171.

POPILIAN 1976 – Gh. Popilian, *Ceramica romană din Oltenia*, Craiova, 1976.

PREDA 1980 – C. Preda, *Callatis. Necropola romano-bizantină*, București, 1980.

PREDA 1966 – C. Preda, *Câteva morminte din epoca elenistică la Callatis*, *SCIV* 17 (1966) 1, p. 137-146.

RĂDULESCU 1961 – A. Rădulescu, *Noi mărturii din epoca elenistică la Nuntași*, *SCIV* 12 (1961) 2, p. 377-393.

RĂDULESCU 1975 – A. Rădulescu, *Contribuții la cunoașterea ceramicii de uz comun din Dobrogea*, *Pontica* 8 (1975), p. 331-360.

RĂDULESCU, BĂRBULESCU, BUZOIANU 1985 – Al. Rădulescu, M. Bărbulescu, L. Buzoianu, *Observații privind importul amforelor șampilate în sud-estul Dobrogei*, *Pontica* 18 (1985), p. 55-74.

SIMION 1977 – G. Simion, *Descoperiri noi pe teritoriul Noviodunensis*, *Peuce* 6 (1977), p. 123-148.

SUCEVEANU 2000 – Al. Suceveanu, *Histria X. La céramique romaine des I<sup>er</sup> – III<sup>e</sup> siècles ap. J. – C.*, București, 2000.



Fig. 1



Fig. 2



Fig. 3



Fig. 4

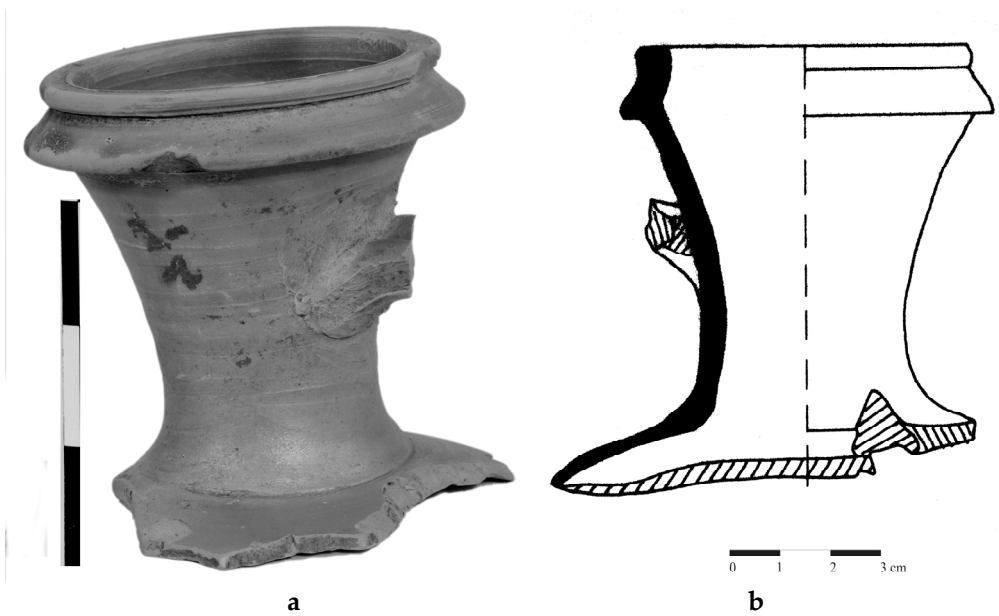


Fig. 5



Fig. 6

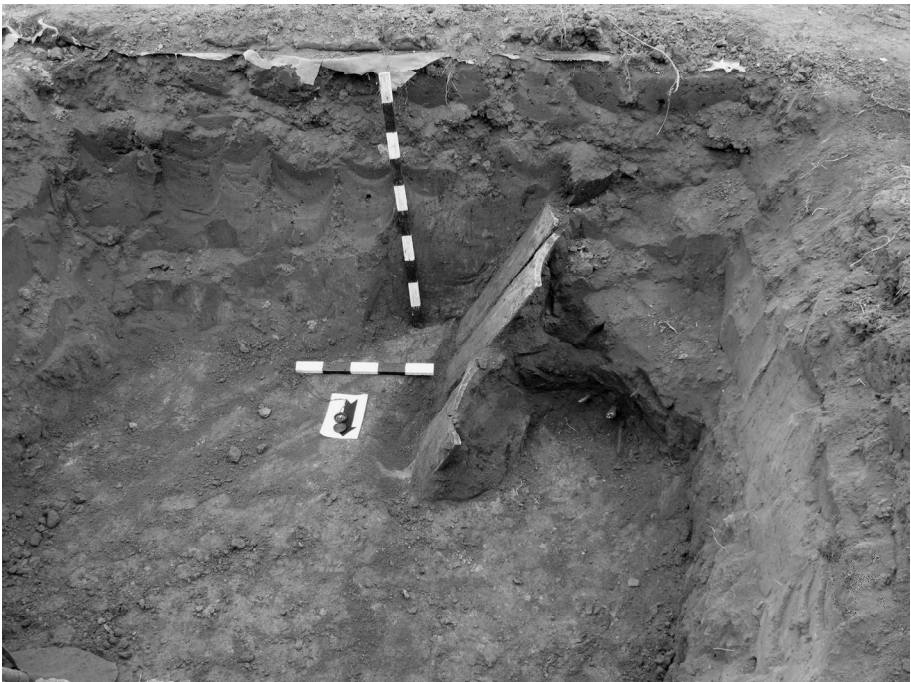


Fig. 7

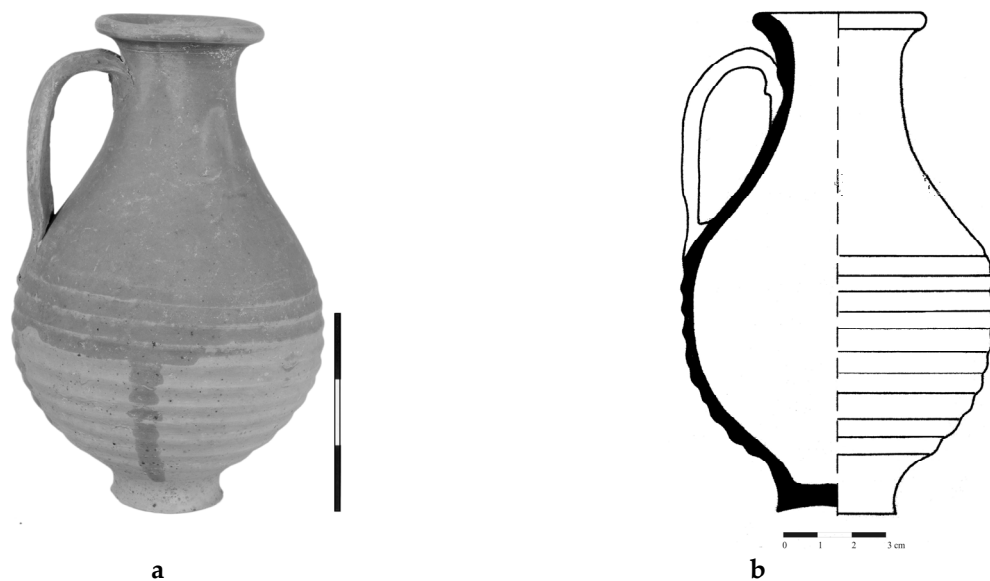


Fig. 8

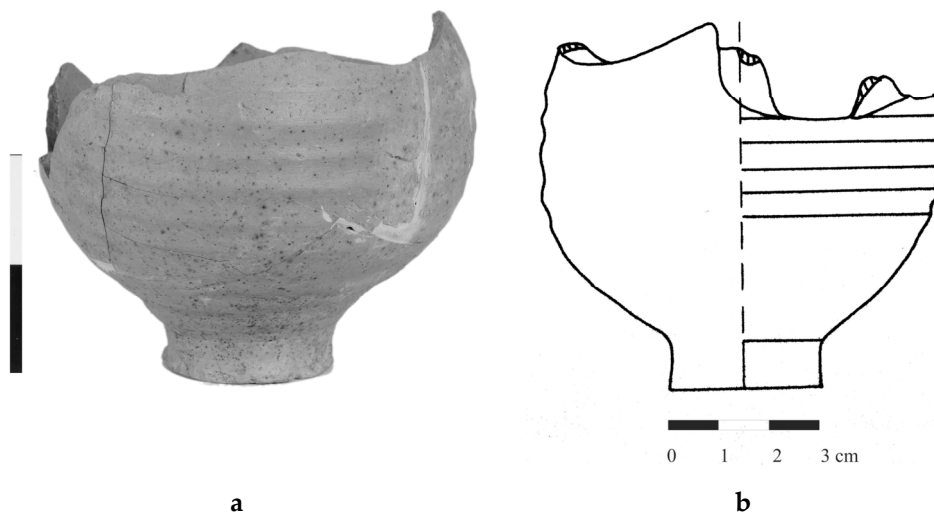


Fig. 9

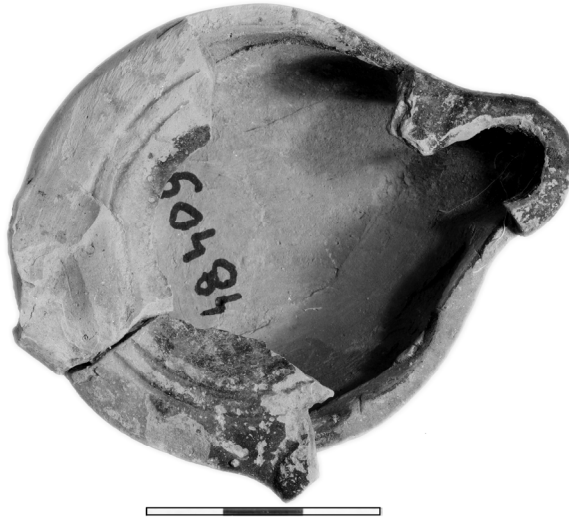


Fig. 10

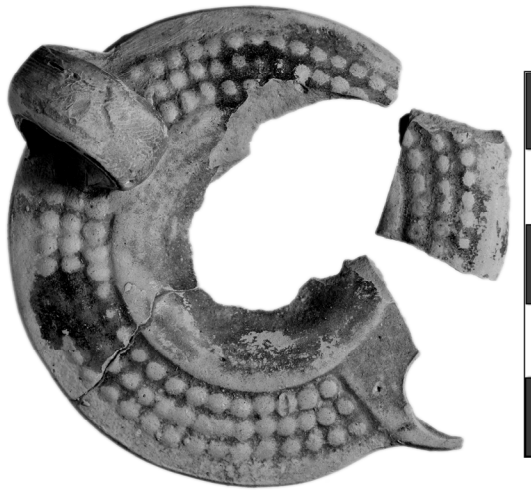


Fig. 11



Fig. 12