

M. BUCOVALĂ

VASE ROMANE DE BRONZ DESCOPERITE LA DERVENT, JUD. CONSTANȚA

În primăvara anului 1971, cu ocazia săpăturilor efectuate pentru completarea unui sistem de irigație în zona Dervent — Păcuiul lui Soare, pe terenul unui canal, dispus perpendicular pe firul actual al șoselei Constanța-Ostrov, la cca 200 m vest de aceasta, au fost scoase la lumină trei vase de bronz, pe care descoperitorii acestora le-au adus la Muzeul arheologic din Constanța¹. Punctul descoperiri se află pe o pantă ce coboară înspre Dunăre, pe o linie care unește șoseaua susamintită cu capătul de nord al insulei Păcuiul lui Soare, unde se păstrează vestigiile cunoscute ale unei cetăți bizantine.

Pentru obținerea datelor complementare acestei descoperiri, un colectiv al Muzeului de arheologie a făcut o cercetare la fața locului. Din păcate, datorită faptului că săpătura, altminteri foarte largă, a fost făcută cu utilaje mecanice, care au afectat spații largi în jurul acesteia, nu s-a putut descoperi nici un indiciu cert asupra contextului descoperirii, astfel că afirmația descoperitorilor, că odată cu vasele ar fi ieșit la lumină și oseminte umane, nu a putut fi verificată.

În cele ce urmează, considerăm util să facem un succint studiu tipologic al vaselor de care este vorba².

1. VAS CU TOARTĂ, TIP „CĂLDĂRUȘĂ”. (Fig. 1).

Corodat și crăpat pe alocuri, fundul spart. Patină verzuie, uniformă. Buza trasă ușor în afară. Ca ornament, pe mijlocul buzei interioare, incizie orizontală superficială; la exterior, pe buză și la baza acesteia, câte o grupă compusă din două cercuri orizontale incizate, mai jos de care sînt vizibile alte trei cercuri, apropiate, inegal trasate.

Toarta, semicirculară, mobilă, destul de groasă, rotundă în secțiune, are capetele subțiate și lățițe, petrecute prin două inele decupate chiar din partea superioară a vasului.

¹ Este vorba de excavatoriștii Pluteanu Gheorghe și Vasile Marin de la Șantierul Trustului de îmbunătățiri funciare Constanța.

² Folosesc acest prilej pentru a adresa sincerele mele mulțumiri tovarășului A. Rădulescu, directorul Muzeului de arheologie Constanța, pentru amabilitatea cu care ne-a concedat dreptul de valorificare științifică a acestei descoperiri.



Fig. 1. Vas cu toartă, tip „căldărușă”.

Inv. 20.301, înălțime 0,15 m, diam. 0,186 m. Capacitatea : 2,800 l. (9 livre, 10 uncii).

Forma de vas „căldărușă“ descoperită la Derwent, reprezintă un tip comun al veselei de uz casnic, de epocă romană timpurie, întâlnit pe largi spații, atât în cuprinsul imperiului, cât și în afara lui.

Un examen, fie și sumar, al descoperirilor de acest gen făcute pe linia Dunării, în sus, ne relevă un lucru interesant: în aproape toate așezările de pe malul drept al fluviului, precum și în zonele lor limitrofe, adică atât în provinciile Pannonia, cât și în Noricum, prezența căldărușelor este cert atestată. De exemplu, din Pannonia provin două vase identice cu al nostru, diferite ca mărime însă, cel mai mare, cu loc de găsim necunoscut, cel cu dimensiuni mai reduse, provenit în mod sigur din Vindobona (Viena)³.

Pentru aceste exemplare din Pannonia, asemănătoare mai ales cu acelea descoperite la Kerci (Panticapaeum), A. Radnóti presupune o origine comună, italică, din punct de vedere al inspirației, dar sfârșește prin a certifica drept loc de producție al lor, ateliere din zona Dunării, eventual chiar panonice⁴, ateliere care au activat în secolele II—III e.n.

Asemănătoare, pînă la identitate, cu vasul nostru sînt și trei exemplare provenite din Osijek (antica Mursa) care, împreună cu alte cîteva zeci de recipiente și ustensile de uz casnic, lucrate din bronz, împărțite în 17 tipuri, oferă date interesante asupra cronologiei și locului lor de producție⁵.

Descoperiri de acest gen au fost făcute pe linia limesului danubian și în zona R. F. a Germaniei, ca și pe Rhin de altfel, iar mai mult decît ațita, se constată că numărul lor este și mai mare cînd e vorba de teritoriile nord-vestice rămase în afara granițelor imperiului. Astfel, cele mai numeroase descoperiri provin din nord-vestul R. F. a Germaniei, pe coasta mării, sau în teritoriul Danemarcei, alte cîteva fiind cunoscute în actualul spațiu al Norvegiei și Suediei⁶. Nu mai puțin reprezentative sînt exemplarele similare descoperite în peninsula Scandinavică (la Sneseretorp, Snesere și Sjælland) încadrate de altfel într-un tip general, numit Hemmoor, contaminat la origine de prototipuri italice și asemănător, în orice caz, cu amintitele recipiente din Kerci⁷.

2. VAS STRECURĂTOARE (fig. 2—4).

Lipsă circa o treime din corp. Patină verzuie, uniformă. Din buza lățită în afară se prelungeste și mînerul, scurt, îngust și plat, rotunjit la capăt și prevăzut cu orificiu circular pentru agățat, delimitat de cîteva cercuri superficial incizate. Tot pe mîner, deasupra, a fost figurat

³ A. Radnóti, *Die römischen Bronzegefäße von Pannonien*, în *Dissertationes Pannonicae*, Budapesta, VIII, 1938, pl. X, 52.

⁴ *Idem*, p. 119.

⁵ Danica Pinterović, *O rimskoj bronci s terena Osijeka i okolice*, *Osječki zbornik*, Br. VIII, Osijek, 1962, p. 118, T I, 5 și Sl. III, 1—3.

⁶ H. J. Eggers, *Der römische Import im Freien Germanien*, *Hamburgisches Museum für Völkerkunde und Vorgeschichte*, 1951, p. 53, pl. 7, 63 și harta 24, unde se precizează că acestea au constituit piese de inventar funerar sau au fost utilizate (unele doar), ca urne funerare.

⁷ G. Ekholm, *Handelsförbindelser mellan Skandinavien och Romerska riket*, în *Svenska Bökförlaget*, Stockholm, 1961, p. 47, fig. 12 a.



Fig. 2. Vas strecurătoare.

Inv. 20.302, înălțime 0,16 m, diam. 0,178 m.



Fig. 3. Vas strecurătoare (alt profil).



Fig. 4. Același vas. Vedere spre interior.

prin puncte incizate, un ornament floral stilizat, compus din volute, linii drepte și ondulate. Rolul practic al vasului este ingenios realizat printr-o modalitate de bun nivel meșteșugăresc și chiar artistic, datorită perforațiilor punctate, practicate pe corpul recipientului și ordate în trei benzi ornamentale, despărțite prin grupe de câte două linii simple. Banda de sus, mai lată, cuprinde volute simple sau duble, care alternează, despărțite între ele prin câteva semne ornamentale stilizate; banda din mijloc, cea mai îngustă, cuprinde volute cu coada prelungită, înșiruite una după alta sau opuse; cea de-a treia, care ocupă fundul propriu-zis al vasului, este alcătuită dintr-un motiv vegetal stilizat, care figurează un gen de frunze subțiri și lungi, rotunjite la un capăt și marcate printr-un punct, dispuse radial, ușor oblic.

3. Piesa cea mai importantă, din punct de vedere al concluziilor pe care ni le prilejuiește, este un alt vas-strecurătoare, de același tip cu precedentul și păstrat — de astădată — intact. (fig. 5—8).

Patină verzuie, uniformă. Buză groasă, din care se deprinde mînerul scurt, cu extremitatea inelară, ușor bombată deasupra și prevăzut la capăt cu un orificiu pentru agățat, mărginit de un cerc în relief. Perforările punctate de pe corpul vasului sînt dispuse în șase benzi, separate între ele printr-o linie simplă. Benzile întîia, a treia și a cincea, de sus în jos, conțin un motiv identic: volute, simple sau legate două câte două. Banda a doua este formată dintr-o serie de linii paralele ondulate în val, iar cea de-a patra, foarte îngustă, prezintă o singură linie în val, ale cărei sinuozități sînt ocupate de cercuri mici, cu punct în centru, sprijinite pe linii scurte. Ultimul registru, care acoperă de ase-



Fig. 5. Vas strecurătoare, complet.
Inv. 20.303 — Înălțime 0,168 m, diam. 0,151 m.



Fig .6. Vas strecurătoare. Alt profil.

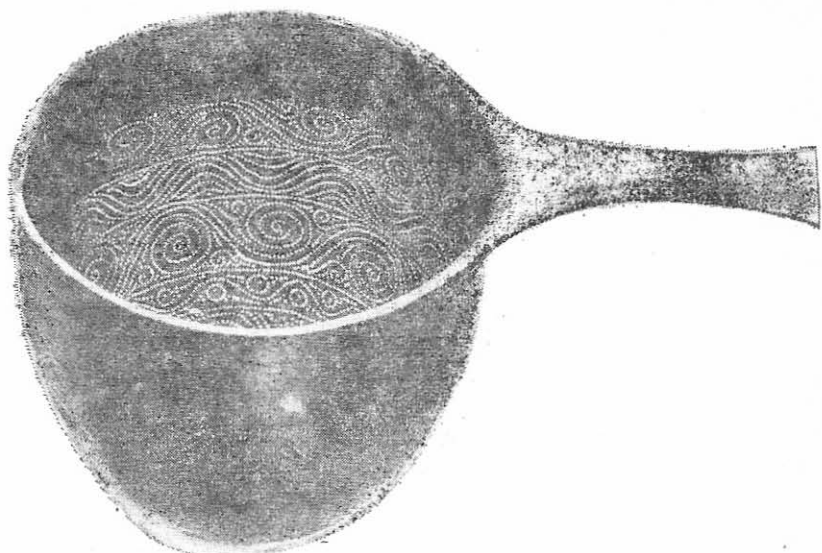


Fig. 7. Acelăși vas. Vedere de sus.

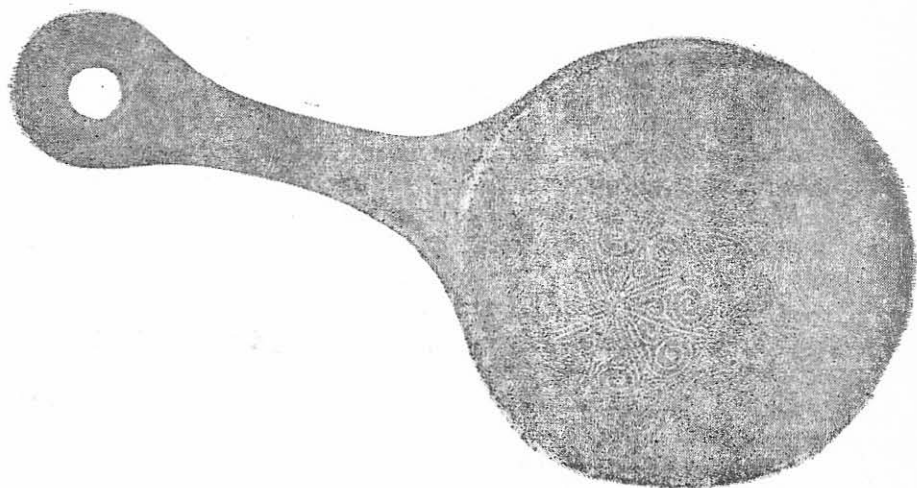


Fig. 8. Acelăși vas. Vedere spre interior.

menea fundul vasului, constă dintr-un cerc împărțit în patru părți egale, în care sînt înscrise cîte două perechi de volute opuse, diferite ca dimensiune și dispuse unele deasupra celorlalte.

Dar elementul cel mai interesant al vasului constă din următorul text în limba latină, punctat cu litere aproximativ egale la partea de sus a vasului, pe banda netedă dintre buza acestuia și perforările menționate : M.VLPIVS EVFRATES FECIT IN CIRCO FLAMINIO. (fig. 9).

În gama atît de diversificată a obiectelor de uz casnic, tipul de vas-strecurătoare constituie un recipient amplu documentat, mai ales în epoca romană timpurie, nu numai în granițele imperiului, ci și în afara acestora. Forme diferite de strecurători, toate însă emisferice, cu diametru mic și prevezute cu mînere lungi și subțiri, s-au descoperit în numeroase locuri, nu numai în spațiul italic, ci și în provinciile din jur, Pannonia, Noricum și Germania. La Pompei s-a găsit un mare număr de asemenea vase, unele de dimensiuni mari, iar în Pannonia și Noricum sînt cunoscute exemplarele găsite la Vindobona, Brigetio, Aquincum, Siscia⁸, Emona, Mursa și Teutiburgium⁹. Deosebirile existente însă între aceste ustensile și cele două exemplare descoperite la Derwent constă în genere în dimensiunile lor : faptul că toate celelalte sînt mici, cu mînere lungi, plate, de obicei fără orificiu de agățare și cu o ornamentare oarecare în părți, indică poate și o specializare a lor, în sensul întrebuintării diferite, pentru anumite operații și pentru anumite lichide. Un singur exemplar, găsit tot în Pannonia (la Sommerein) prezintă asemănări mai importante cu vasele noastre, dar cupa, perforată cu motive rînduite într-o singură bandă, compusă de linii radiale, este de asemenea foarte puțin adîncă¹⁰. La fel, nici unul din exemplarele amintite nu poartă ștampilă de producător sau inscripție.

Ustensile asemănătoare acelorora de care a fost vorba pînă acum, cu cupa puțin adîncă, ornamentate uneori în cîteva registre și purtînd chiar, în cîteva cazuri, ștampilă, au fost descoperite și la nord de imperiu, fie în morminte de înhumatie și incineratie, fie în așezări¹¹ ; la fel, în spațiul peninsulei Scandinavice, s-au găsit numeroase vase similare, unele dintre ele ștampilate cu numele lucrătorului¹². Ele sînt considerate drept marfă italică (în special din Capua) sau gallică (îndeosebi din Lugdunum-Lyon) și sînt datate în sec. II e.n.¹³.

Un singur exemplar de strecurătoare, de mici dimensiuni însă și fără mîner (înălțime 0,035 m, diam. 0,057 m) lucrată din argint, poate fi amintită aici, datorită cîtorva elemente comune acelorora care formează

⁸ A. Radnóti, *op. cit.*, p. 81, pl. XXIV, 6, 7, 9, pl. XXV, 3, 4 și 7.

⁹ D. Pinterovič, *op. cit.*, p. 76, IV.

¹⁰ A. Radnóti, *op. cit.*, pl. XXV, 4.

¹¹ H. G. Eggers, *op. cit.*, pl. 13, 159—162, harta 45, 46 și 47, cu numeroase puncte în nord-vestul Germaniei și în Danemarca.

¹² G. Ekholm, *op. cit.*, p. 34.

¹³ *Idem*, p. 36.

obiectului interesului nostru. Bazinul mic, emisferic, care este perforat cu găurele de același diametru, formînd figuri geometrice (patrate, cercuri, rozetă), poartă la partea superioară o inscripție în limba latină ¹⁴.

Din fericire, textul de pe vasul nostru, mai mult decît explicit, ne pune la dispoziție cele mai importante elemente de datare și proveniență care ne sînt necesare.

M·VLPINSEYFRATES·FECITVNCIRC·OFLAMINI

Fig. 9. *Inscripția*

Literele, de înălțime aproximativ egală (1,7 cm), realizate prin puncte incizate la partea superioară a vasului, au ductul regulat. Numele laicidului este despărțit de restul textului prin grupe de cîte trei puncte, dispuse în triunghi, cîte una adică între praenomen, gentiliciu și cognomen; sfîrșitul inscripției este marcat prin patru asemenea grupe. Grafia — în care numai litera „u” apare cu înflorituri, denotă o epocă bună, timpuriu imperială.

Numele autorului vaselor, M. Ulpus Eufrates, designează desigur un libert; el conține atît praenomen-ul cit și gentiliciul împăratului Traian, ceea ce dovedește că a primit cetățenia în timpul acestuia. Cognomenul, amintind numele lui de sclav ¹⁵ prezintă o rezonanță orientală, căci înainte de toate, Eufratul este unul din cele mai importante fluvii din Orient ¹⁶, pentru multă vreme graniță a imperiului și care, printre altele, „socotit sfînt în ochii populațiilor păgîne ale Asiei anterioare, rămîne sfînt chiar în tradiția creștină, care-l pomenește printre cele patru mari fluvii ale Paradisului” ¹⁷. Altfel zis, este vorba foarte probabil de un oriental care, ajuns la Roma ca sclav al casei imperiale, va fi fost ulterior eliberat, lucrînd, sub un nume de autentic cetățean roman într-un atelier meșteșugăresc, unde, după o perioadă în care talentul său s-a impus, n-a pregetat să-și pună numele pe unele din produsele sale, din

¹⁴ Ghidul Muzeului Național Stara Zagora, Sofia, 1965, nr. 33—34. Piesa, considerată ca produs al unui atelier italic, a fost găsită într-un mormînt, laolaltă cu cîteva vase de argint și diverse obiecte de podoabă, datate toate în sec. I î.e.n. Textul precizează că un anume Sextus Maetennius a lucrat ustensila pentru numitul Rifio.

¹⁵ R. Cagnat, *Cours d'épigraphie latine. IV^e édition*, Paris, 1914, p. 82.

¹⁶ De nume de fluvii utilizate drept cognomina într-o edificatoare inscripție (x 2872) aminteste Iiro Kajanto (*The Latin Cognomina, Commentationes Humanarum litterarum*, tomms XXXVI, nr. 1—4, Helsinki 1965, p. 43 (bunicul Rhenus, tata Euphrates, copiii Crescens, Rhenus și Danuvius); un alt Euphrates apare într-o inscripție scrisă în vremea consulilor Albinus și Maximus, în anul 227 e.n. (R. Cagnat, *Cours d'épigraphie latine, III^e édition*, Paris, 1898, p.).

¹⁷ D. M. Pippidi, *În jurul descoperirilor mitriace din peștera Adam*, în *Studii clasice*, XIII, 1971, p. 147.

care, măcar uneori, pe drept cuvînt poate să-și facă un titlu de min-drie ¹⁸.

Și mai îmbucurător este că autorul localizează atelierul în care a lucrat respectivele vase. Cu un termen general, el ne indică : *fecit in Circo Flamínio*, toponimic care se referă, fără nici o îndoială, la cunoscutul circ de a cărui ridicare îngrijea la Roma censorul Flaminius ¹⁹, încă în anul 221 î.e.n. ²⁰.

Firește, producînd obiecte străine de scopul Circului, atelierul în care lucra Eufates nu-și putea avea locul chiar în corpul de construcții al acestui monument, ci el trebuie să se fi aflat undeva, în proxima sa vecinătate și, în orice caz, în cuprinsul cartierului al cărui nume era împrumutat de cel mai faimos și mai căutat obiectiv public din partea locului (vezi fig. 10 harta Romei).

În concluzie, pe baza caracteristicilor generale ale celor trei vase și mai ales, a elementelor circumstanțiate oferite de vasul cu inscripție, putem atribui descoperirea de la Derwent primei jumătăți a secolului II al erei noastre.

În ceea ce privește locul descoperirii vaselor de bronz, faptul că nici un indiciu sigur nu a putut fi reperat în urma cercetărilor noastre, de altminteri numai de suprafață, ne împiedică să afirmăm că acestea au format mobilierul vreunui mormînt, așa cum descoperitorii incompetenți ne-au lăsat să înțelegem ²¹. Oricum ar fi însă, indiferent de contextul de găsim al vaselor, credem că este firesc să căutăm pe posesorul acestora, ale cărui gusturi alese le remarcăm în treacăt, în una din cele două așezări romane din preajmă : prima, aflată la circa 7—800 m distanță, lângă Dunăre chiar, pe dealul de la Derwent, unde se află resturile unui castru ²² ; a doua, orașul vestit de la Durostorum (aflat însă la circa 20 km de punctul descoperirii), lagăr de legiune încă din perioada pri-

¹⁸ În general se știe că „rolul libertilor în producție era destul de important și variat. Excluzi de la viața politică, libertii erau împinși spre funcțiuni și îndeletniciri cu caracter economic... Cei mai mulți dintre liberti continuau sub o formă liberă vechea lor muncă de sclavi ca *meșteșugari*, cultivatori, agenți de comerț, bijutieri, zarafi...“ (D. Tudor, *Istoria sclavajului în Dacia romană*, Editura Academiei R.P.R., București, 1957, p. 220—221). Faptul că Eufates își iscălește produsele, denotă că nu era un lucrător oarecare, ci poate chiar șef de atelier, eventual chiar al unei officine imperiale, lucru perfect posibil dacă ne reamintim că în vremea lui Traian, „libertii sînt mult folositi“ (D. Tudor, *idem*) și că unii dintre ei, socoțiți cele mai de nădejde ajutoare ale acestuia, acced la funcții administrative de mare importanță. Exemplul cel mai elocvent este acela al lui M. Ulpius Hermias, ajuns „*procuratores auriarum*“ în Dacia, sub Traian, și a cărui „*cenușa e dusă la Roma, prin bunăvoința împăratului*“ (CIL, III, p. 218, 1312 ; D. Tudor, *op. cit.*, p. 222 și 259). Mulțumim călduros tov. N. Gostar pentru informații.

¹⁹ Adresăm pe această cale mulțumirile noastre tovarășului profesor D. M. Pippidi pentru precizarea făcută cu multă amabilitate.

²⁰ N. Lascu, *Cum trăiau romanii*, Editura Științifică, București, 1965, p. 406.

²¹ *Supra*, p. 1.

²² N. Angheliescu, *Figurine romane din lut ars de la Durostorum*, în *Pontica*, IV, 1971, Muzeul de arheologie Constanța, p. 294 ; într-una din locuințele acestuia, s-au găsit, cu prilejul săpăturilor din anul 1970, trei figurine de lut fragmentare.

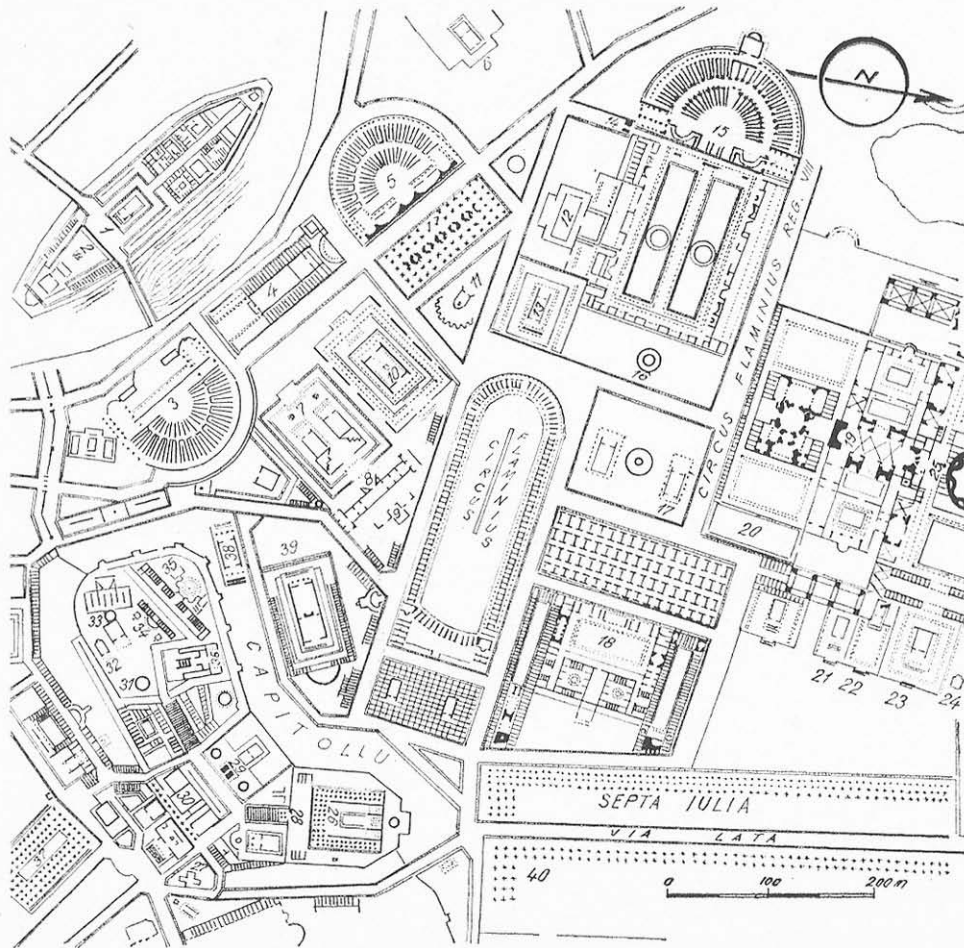


Fig. 10

1. — Templul lui Iupiter.
2. — Templul lui Esculap.
3. — Teatrul lui Marcellus.
4. — Porticul lui Minneius.
5. — Teatrul lui Balbus.
6. — Templul Larilor Marini.
7. — Porticul Octaviei.
8. — Biblioteca Octavia.
9. — Curia Octavia.
10. — Porticul lui Philippus și templul lui Hercule.
11. — Templul lui Castor și Pollux.
12. — Curia Pompeia.
13. — Templul Fortunei Ecvestre.
14. — Arcul și statuia lui Pompeius.
15. — Teatrul lui Pompeius și templul Venerii.
16. — Templul lui Hercule Custos.
17. — Templul lui Iupiter Stator.
18. — Villa publică.
19. — Termele lui Agrippa.
20. — Templul și grădinile Isidei.
21. — Templul lui Serapis.
22. — Templul Minervei.
23. — Minervium.
24. — Templul lui Saturn.
25. — Pantheonul.
26. — Templul lui Iupiter Capitolinus.
27. — Închisoarea publică și scările Gemonii.
28. — Arce Capitolinae — statui
29. — Arcul lui Scipio — fântâni și coloane.
30. — Tabularium.
31. — Citadela.
32. — Curia Kalabra.
33. — Templul Iunonei Moneta.
34. — Altarele lui Iupiter Soter
35. — Templul Fortunei Primigenia
36. — Templul lui Iupiter Proedator
37. — Basilica Iulia.
38. — Templul lui Ianus Geminus.
39. — Templul Bellonei.
40. — Septa Agrippiana.

mului război dacic²³, căruia, sub Hadrian sau, cel mai târziu, sub urmașul acestuia, i se atribuie gentiliciul imperial (*Canabae Aeliae*) care se acorda numai așezărilor importante²⁴.

De altfel, la Durostorum au apărut la lumină pînă acum și alte numeroase monumente de natură să ne deslușească rolul important pe care așezarea îl juca în apărarea granițelor imperiului, ca și gusturile rafinate și năzuințele spre frumos ale numeroșilor săi locuitori : pe lângă statui și statuete, vase ceramice și monezi, figurine de lut ars etc., intrate de-a lungul anilor în patrimoniul muzeelor sau în diverse colecții particulare²⁵, în anul 1960 au apărut, în necropola romană din vecinătatea așezării, câteva morminte al căror inventar se compunea din vase ceramice, o monedă și două coifuri de bronz, dintre care unul completat cu o mască²⁶. Toate cele trei piese, produse în ateliere italice și folosite pentru competițiile din arenă și pentru ceremonii, au fost datate în secolul II e.n.²⁷.

În general, concluziile ce se pot trage în legătură cu descoperirea de la Dervent vin să confirme observațiile judicioase enunțate cu ani în urmă de cercetători ai acestor materiale. Așa, în legătură cu vasele-căldărușe, s-a menționat că, împreună cu alte forme, acestea constituie un tip de veselă a căror pondere este în chip vizibil predominantă în imperiu îndeosebi în regiunile riverane marilor fluvii de graniță și mai precis în localitățile antice cu accentuat caracter militar, înșiruite de-a lungul limesului danubian și renan²⁸. Altfel zis, ca și descoperirile din Pannonia, Noricum și Germania, deci din susul Dunării, cea de la Dervent stă mărturie faptului că vasele și ustensilele uzuale de bronz abundă în centrele de garnizoane, castru și întărituri de pe limesul dunărean, unde, datorită calităților lor practice, a rezistenței sporite pe care o dovedesc față de dinte timpului și a ușurinței de transportare nevătămată, sînt folosite în chip predilect în viața zilnică a marilor aglomerări de oameni sub arme ce străjuiau la fruntariile imperiului. De altă parte, este firesc ca aceste prezențe să înregistreze cota lor cea mai înaltă în secolul II e.n., dat fiind că organizarea liniei de apărare pe Dunăre se datorează, cum bine știm, capacității organizatorice și talentelor neobișnuite ale lui Traian, iar comerțul italic este, măcar la începutul aceluiași secol, încă predominant față de cel provincial. Asociate acestei căldărușe

²³ R. Vulpe, *Din istoria Dobrogei*, vol. II, București, 1968, p. 96.

²⁴ *Idem*, p. 138.

²⁵ I. I. Russu, *Monumente sculpturale din Durostorum*, AISC, 1936—1939, Cluj, III, p. 174—199; A. Aricescu, *Cap de marmură al lui Thanatos, descoperit la Ostrov*, SCIV, tomul 21, nr. 3, 1970, p. 489; N. Angheliescu, *op. cit.*, p. 289.

²⁶ A. Rădulescu, *Elmi bronzii di Ostrov, Dacia, NS*, VII, 1963, p. 535.

²⁷ *Idem*, p. 549—551.

²⁸ D. Pinterović, *op. cit.*, p. 118; A. Radnóti, *op. cit.*, p.

în mod firesc, cele două vase-strecurătoare dovedesc și în cazul nostru că tipurile de vase de bronz sînt frecvent folosite de ostași (de altfel, pe cel puțin două din reliefurile Columnei lui Traian se deslușesc, în mijlocul trupei în marș, agățate în prăjini, laolaltă cu proviziile, vase de bronz din care nu lipsesc cele cu mîner tip *trulla*, căldărușe și strecurători²⁹).

Credem că este util să amintim, de asemenea, că în regiunea Dunării, de la izvoare și pînă la vărsare, nenumărate descoperiri de alte vase de bronz probează emulația pe care comerțul cu aceste materiale intens solicitate o cunoștea în continuare, în primele două secole ale erei noastre. O înșiruire, fie și sumară a acestora, trebuie să amintească desigur, măcar prezența aceluia tip de vas cu coada alungită numit *trulla*, folosit se pare atît la băut cît și ca ustensilă de bucătărie³⁰, și din care a derivat se pare și forma de strecurătoare. Un exemplar bine păstrat, datat în secolul II e.n., cu ajutorul unei fibule și a unor vase ceramice, a fost descoperit cu puțină vreme în urmă, la Ulmeni, în teritoriul Olteniței, la 5 km nord est de aceasta, pe terasa înaltă a Dunării³¹. (fig. 11).



Fig. 11. Vas de bronz descoperit la Ulmeni.

Între categoriile de vase de bronz, apărute tot pe Dunăre, în teritoriul localităților Osijek (Mursa) și Dalj (Teutiburgium), se numără și cîteva exemplare de vase cu coadă avînd aceleași caracteristici: formă semiglobulară sau tronconică, mîner prevăzut cu gaură de agățat, cercuri groase în relief pe fundul exterior³². Un exemplar identic cu cel de la Oltenița,

²⁹ C. Daicoviciu—H. Daicoviciu, *Columna lui Traian*, București, 1966, p. 39, 3 și 40, 4.

³⁰ Pierre Paris, *Lexique des antiquités romaines*, Paris, 1909, p. 293.

³¹ S. Morintz și Barbu Ionescu (Oltenița), *Cercetări arheologice în împrejurimile orașului Oltenița (1958—1967)*, SCIV, 19, 1, București, 1968, p. 109 și p. 111, fig. 12, 1; vasele s-au descoperit în apropierea unor morminte sarmatice fără a se putea preciza dacă provin din acestea.

³² D. Pinterović, *op. cit.*, pl. T I, 1 a-b.

dar lipsit de toartă, provine de la Intercisa (Dunapentele) în Pannonia³³ (fig. 12), iar altele, cu toartă, au ieșit în mare număr în R. F. a Germaniei, dincolo de granițele imperiului, nu numai pe linia Rinului, ci și pe coasta mării³⁴. Vase asemănătoare, mai ales tronconice, cu cercuri groase în relief pe fund și cu mînerele ornamentate în diverse stiluri



Fig. 12. — Vas de bronz găsit la Intercisa.

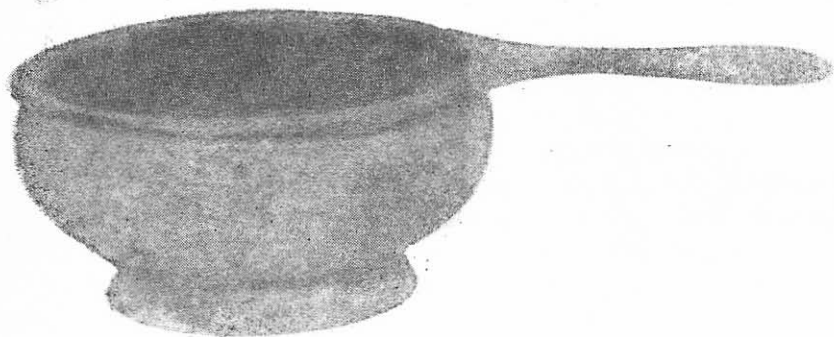


Fig. 13. — Vas de bronz găsit în peninsula Scandinavă.

(cercuri, reprezentări geometrice, florale sau animaliere, treflate etc.) s-au descoperit și în nordul Europei, din peninsula Scandinavică pînă în Anglia, în număr destul de mare. (fig. 13). Cele cîteva stampile descifrate pe mînerele lor au permis precizarea faptului că aceste ustensile au fost lucrate în ateliere italiice, mai ales la Capua³⁵.

³³ A. Radnóti, *op. cit.*, pl. XXIV, 3.

³⁴ H. J. Eggers, *op. cit.*, pl. 12, 140.

³⁵ G. Ekholm, *op. cit.*, p. 30—32; fig. 6, a-c; pentru Anglia, exemplare de bronz sau argint la J. M. C. Toynbee, *Art in Roman Britain*, nr. catalog 125 și 109, London, 1963, p. 174.

Descoperiri de acest fel, ca și altele, tot așa de numeroase, făcute pe un spațiu imens, atât în aria imperiului cit și în afara acestuia, din Bulgaria și Slovacia pînă în sudul și centrul Uniunii Sovietice de azi, luminează dintr-un unghi de vedere propriu, un aspect esențial: caracteristicile, modul de funcționare și rolul deosebit de important al comerțului pentru cunoașterea și acomodarea tuturor popoarelor cu formele superioare ale civilizației romane. Se știe bine azi că în secolul I e.n. și măcar prima jumătate a celui de al doilea, „imperiul a menținut relații comerciale solide nu numai cu vecinii săi ci și cu popoare cu care nu avea granițe. Produsele atelierelor romane sînt vehiculate în Gallia, Germania, teritoriile dunărene, ele atîngînd chiar țărmurile Baltice și țările scandinave; de la Dunăre, comerțul se întindea pînă în regiunile Niprului”³⁶. „Principala forță motrice a acestui comerț interprovincial, grație căruia cantități mari de grîu, ulei, vin, carne, pește, legume, piei, *metale* și stofe erau achiziționate și transportate îndeosebi pentru nevoile armatelor de pe Rin, Dunăre și Euftrat — în parte și pentru Roma — era *annona imperială*”³⁷. În general, ca și în Pannonia, ca și în Noricum³⁸ sau Dacia³⁹, armata romană a fost aproape pretutindeni precedată și însoțită de mulțimea negustorilor romani, cu alte cuvinte de un comerț activ și întreprinzător care a introdus înaintea tuturor, elementele civilizației romane, care aveau să servească pe deplin procesului ulterior al romanizării prin cucerirea efectivă, armată.

Din această perioadă de maxim avînt a comerțului italic (sec. I și măcar prima jumătate a sec. II e.n.) datează și majoritatea vaselor de bronz descoperite la Dunărea de Jos și — în orice caz — obiectele de la Derwent. Drumurile comerciale de legătură între Italia și Dunărea de Jos erau multiple, la această dată. Unul dintre ele pornea din nordul Italiei, de la Aquileia și traversa nord vestul peninsulei Balcanice pînă la Dunăre⁴⁰. Altul lega Marea Adriatică cu ținuturile dunărene, pe valea râului Margus pînă la Viminacium⁴¹; cel mai lesnicios însă era desigur acela ce utiliza aproape în exclusivitate cursul marilor fluvii, pornind din Roma spre nord vest pînă la Rhon, în sus pe acesta pînă în provinciile germane, apoi pe Rin și mai departe pe Dunăre⁴², de la izvoare pînă la vărsare, alimentînd cu cele necesare centrele de le-

³⁶ Michael Rostovzev, *Storia economica e sociale dell'Impero Romane*, Firenze, 1953, p. 177.

³⁷ *Idem*, p. 187.

³⁸ R. Vulpe, *Les populations sud-orientales de l'Europe et l'Empire romain*, în *Actes du premier Congrès international des études balkaniques et sud-est européennes*, II, Académie Bulgare des Sciences, Sofia, 1970, p. 37.

³⁹ I. Glodariu, *Importuri romane în cetățile dacice din Munții Orăștiei*, *Apulum*, VII, I, 1968, p. 365.

⁴⁰ *Idem*.

⁴¹ *Ibidem*.

⁴² *L'art de Rome et des provinces dans les collections parisiennes*, Paris, 1970, p. 59, harta cu principalele căi de circulație în imperiul roman în secolul II e.n.

giuni și unități auxiliare, menite, mai întâi în concepția lui Traian și a urmașilor săi, după aceea, să apere cea mai lungă și mai periclitată graniță a imperiului. (fig. 14 — harta cu principalele căi de circulație în imperiu). Vasele lui Marcus Ulpius Eufrates și căldărușa, de asemenea italică, au putut fi cumpărate direct de la Roma sau au ajuns la Dervent pe cale comercială obișnuită, prin parcurgerea vreunuia dintre căile de circulație amintite mai sus.

Credem, de asemenea, că este necesar să amintim aici, fie și în treacăt, că nu numai descoperirile de vase de bronz de pe linia Dunării sînt dovezi peremptorii ale acestui deopotrivă de intens și eficient comerț italic, în perioada timpurie a imperiului. Informațiile oferite de materialele găsite în cealaltă extremitate a Dobrogei, pe malul mării, sînt, în acest sens, edificatoare. Prin natura lor diferită, ca material și formă, descoperirile din necropolele tomitane, de exemplu, dovedesc faptul că acest comerț vehicula în provincia recent constituită o gamă foarte largă de mărfuri, în care sînt incluse atît ustensilele și obiectele de sticlă, cît și cele din ceramică sau metal. Iar dacă atunci cînd e vorba de material vitric, nu putem identifica cu precizie procentajul datorat truciditorilor din atelierele italiice⁴³, lucrurile se simplifică oarecum atunci cînd ajungem la vase și ustensile de bronz. Deși numărul acestora nu este prea mare, majoritatea lor provin în mod sigur din Italia⁴⁴, așa cum putem desluși, de altfel, cînd e vorba între alte materiale ceramice, de opaițele de diferite tipuri, de calitate superioară, care poartă deseori și ștampile cu numele producătorului (Firmalampen⁴⁵).

Revenind însă la descoperirea care a format obiectul interesului nostru expres, putem sfîrși, credem, prin a spune că, modeste ca înfățișare și utilitate, vasele de bronz descoperite la Dervent constituie mărturii prețioase ale unei intense activități economice și comerciale — implicit, politice — care legau Roma, inima imperiului însuși, de regiunile sale cele mai îndepărtate, cu mii și mii de fire, pe cît de simple și obișnuite, pe atît de profunde și durabile.

⁴³ M. Bucovăla, *Tradiții elenistice în materialele funerare de epocă romană timpurie la Tomis*, în *Pontice*, 2, 1969, p. 326.

⁴⁴ *Idem*, pp. 326—329, unde e vorba de cîteva patere cu mîner simple sau ornamentate, cîteva căni oenochoe cu reprezentări antimaliere la toarte, un vas-căldărușă, o lampă-felinar de vînt și cîteva strigile, dintre care unul cu ștampilă.

⁴⁵ *Ibidem*, p. 330; C. Ionomu, *Opaițe greco-romane*, Muzeul regional de arheologie Dobrogea, pp. 14—16. De altfel, un studiu atent al prezenței opaițelor italiice în mormintele tomitane, prilejuiește o remarcă deosebit de importantă și, în acest sens, de relevant: În toată istoria multiseclară a metropolei milesiene, caracterizată, în chip firesc, prin strîns și multiple legături economico-comerciale cu pămînturile grecești, intervalul secolului I — prima jumătate a sec. II e.n., constituie *unica* perioadă cînd atelierele italiice sînt, de la cel mai sumar examen, furnizorul cel mai complet și mai asiduu al acestor locuri.

PRINCIPALELE CĂI DE CIRCULAȚIE ÎN IMPERIUL ROMAN ÎN SEC. II E.N.

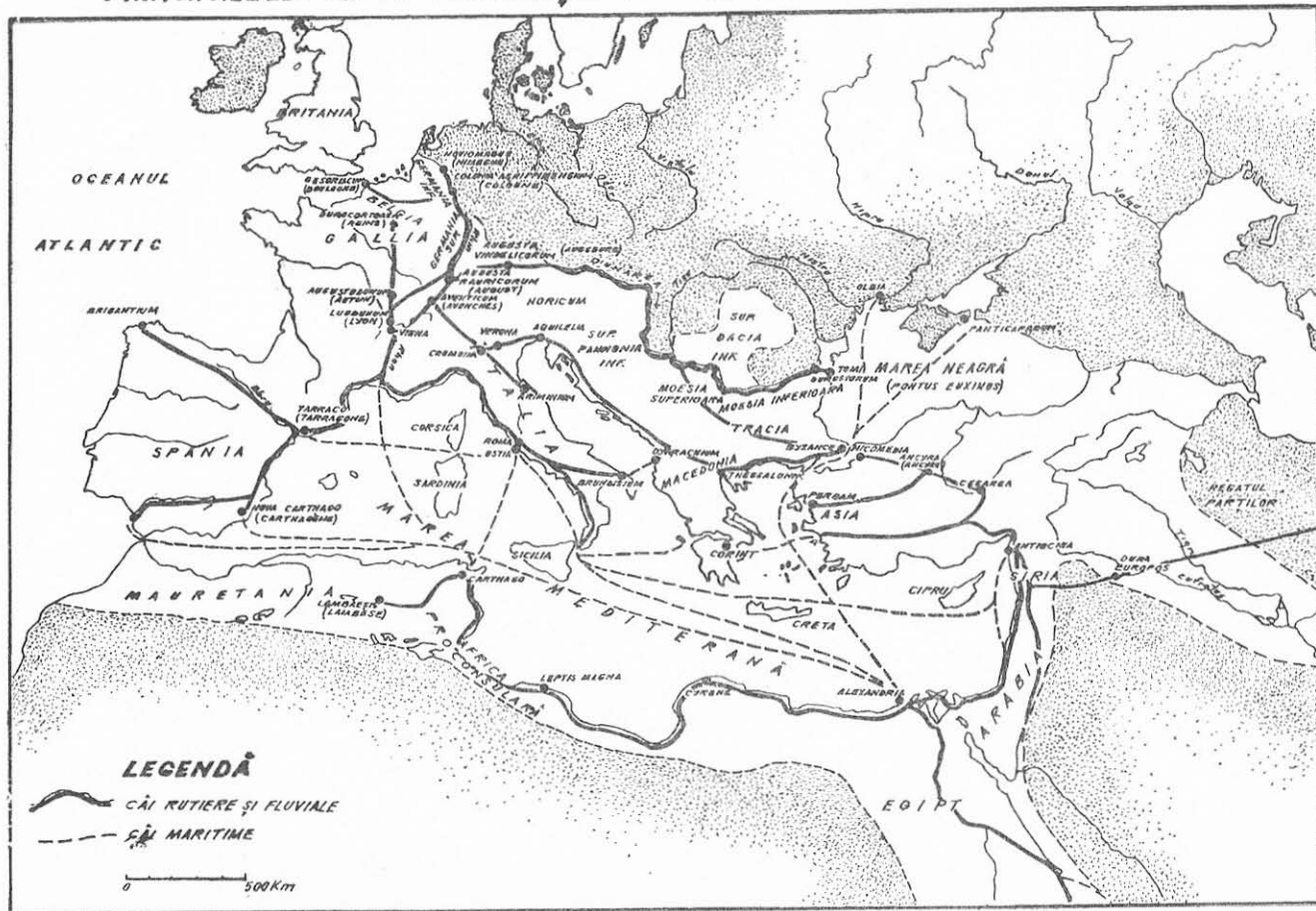


Fig. 14

VASES ROMAINS EN BRONZE, TROUVÉS À DERVENT

Résumé

L'auteur présente quelques pièces découvertes au cours du printemps de l'année 1971, au sud de la Dobroudja, sur la ligne du Danube, dans la zone Derwent-Păcuil lui Soare, à environ 20 k d'Ostrov — l'antique Durostorum. Il s'agit de trois vases en bronze, d'un petit chaudron et de deux grandes passoires, à anse et à orifice pour accrocher. Après la description détaillée des trois vases, on fait diverses remarques sur leur provenance et leur chronologie, et on s'occupe tout spécialement des découvertes similaires faites dans la zone du Danube, vers ses sources, à savoir dans les provinces romaines de Pannonie, Noricum et Germania, aussi bien qu'au-delà des frontières de l'empire, dans les territoires du nord-ouest de l'Europe.

Relativement au „petit chaudron“, on montre que des exemplaires similaires proviennent de Vindobona, Mursa et Teutoburgium ; un nombre encore plus important ont été trouvés dans les territoires au-delà de l'empire, sur la côte de la mer Baltique et dans la péninsule Scandinave. Les exemplaires de Pannonie, semblables à ceux du nord-ouest de l'Europe, inclus dans le type général nommé „Hemmoor“, ont d'ailleurs, pareillement à ceux de Kertch (Panticapaeum), une origine commune, italique, au moins du point de vue de l'inspiration.

Les deux passoires représentent en ce moment des exemplaires inédits chez nous, tant comme forme générale, qu'au point de vue de l'ornementation. Elles atteignent un niveau artisanal satisfaisant, artistique même. Un des vases est particulièrement important et édificateur, pour élucider certains problèmes quant à leur datation et à leur circulation : c'est l'inscription en latin, incisée à la partie supérieure : M. VLPIVS EVFRATES FECIT IN CIRCO FLAMINIO. Il s'agit donc, sans qu'il y ait aucun doute possible, d'ustensiles fabriqués à Rome, dans un atelier situé probablement dans la zone du cirque bien connu de Flaminus. L'artisan qui les a réalisés était probablement un libert qui, en acquérant la citoyenneté, a emprunté, selon une habitude largement pratiquée dans l'antiquité, le praenomen et le gentilice de l'empereur M. Ulpius Traianus, sous le règne duquel eut lieu l'événement.

Les deux passoires, ainsi que le vase du type „petit chaudron“, se situent dans la première moitié de II^e s. de n.è. Des vases similaires à ces passoires, tant par leur forme que comme ornementation, ont été trouvés surtout à Pompei. Dans les autres provinces, Germania, le Noricum et la Pannonie, ce sont les passoires à petit diamètre qui sont caractéristiques ; peu profonds, ils sont munis de manches longs et minces, le plus souvent sans orifice d'accrochage.

Comme conclusion, l'auteur constate que la découverte de Derwent confirme les anciennes observations selon lesquelles les vases et les ustensiles de bronze apparaissent en grand nombre — et ils furent donc utilisés de préférence — dans les sites à caractère prédominant militaire, alignés le long des fleuves qui constituaient les frontières, c'est-à-dire le Rhin et le Danube. L'usage accentué de ces vases aux frontières de l'empire, dans les agglomérations humaines sous les armes est objectivement accepté, ce qui est dû aux caractères pratiques de ces vases, à leur résistance devant l'usure du temps et aux possibilités de transport, intact et facile.

(Sur les reliefs de la Colonne de Trajan on remarque des soldats portant aux bouts des perches, de la vaisselle en bronze et des provisions).

L'organisation du „limes“ danubien étant, avant tout, le résultat de la capacité d'organisateur et des aptitudes militaires de Trajan, il est tout naturel que la plupart des nombreux vases et ustensiles de bronze trouvés dans les localités emplacements sur la rive du Danube datent du II^e s. de n.è.

À titre d'exemple, l'auteur ajoute aux découvertes similaires à celle de Derwent, celles se rapportant à la présence du vase du type „trulla“, utilisé tant pour boire, que comme ustensile de cuisine. Les vases de Derwent, et les autres

vases et objets du Bas-Danube (parmi lesquels on rappelle les casques à masques de Durostorum) constituent des preuves peremptoires pour l'intense commerce pratiqué au II^e s. de n.è. par l'Italie avec le reste de l'empire, ainsi que du rôle important que l'armée a rempli pour la romanisation des provinces.

TABLE DES ILLUSTRATIONS

- Fig. 1. Vase à anse, du type „petit chaudron“.
- Fig. 2. Vase-passoire.
- Fig. 3. Vase-passoire (l'autre profil).
- Fig. 4. Même vase ; vue vers l'intérieur.
- Fig. 5. Vase-passoire, complet.
- Fig. 6. Vase-passoire, l'autre profil.
- Fig. 7. Même vase, vu d'en haut.
- Fig. 8. Même vase ; vue vers l'intérieur.
- Fig. 9. Inscription en latin, à la partie supérieure du vase-passoire.
- Fig. 10. La carte de Rome, avec ses principaux monuments publics, dans le voisinage du cirque Flaminius, où se trouvait l'atelier de M. Ulpius Eufrates.
- Fig. 11. Vase de bronze à manche, trouvé à Ulmeni (Oltenița).
- Fig. 12. Vase de bronze, trouvé à Intercisa (Danupentele), en Pannonie.
- Fig. 13. Vase de bronze à manche, trouvé dans la péninsule Scandinave.
- Fig. 14. Carte des principales voies de communication dans l'Empire Romain, au II^e s. de n.è.

RÖMISCHE BRONZEGEFÄSSE IN DERVENT, KREIS CONSTANȚA

Zusammenfassung

Der Verfasser stellt einen im Frühjahr 1971 im Süden der Dobrudscha an der Donau, in der Gegend Dervent-Păcuil lui Soare, 20 km entfernt von Ostrov, in dem antiken Durostorum gemachten Fund dar. Es handelt sich um drei Bronzegefäße, einen Eimer und zwei große Seiher mit Griff und Loch zum Aufhängen. Nach der eingehenden Beschreibung der drei Gefäße, stellt der Autor einige Betrachtungen an über ihren Ursprung und ihre Zeitstellung und verfolgt dabei besonders ähnliche Funde aus dem Donaauraum gegen die Quellen zu, in den römischen Provinzen Pannonia, Noricum und Germania, so wie außerhalb der Reichsgrenze in den Gebieten Nordwesteuropas.

Mit Bezug auf den Eimer wird erwähnt, daß ähnliche Exemplare aus Vindobona, Mursa und Teutoburgium stammen und eine viel größere Anzahl außerhalb des Reiches, an der Ostseeküste und in der Skandinavischen Halbinsel gefunden wurden. Die Exemplare aus Pannonien, die denjenigen aus dem Nordwesten Europas ähnlich sind und dem allgemeinen Typus „Hommoor“ angehören, haben ebenso wie übrigens diejenigen von Kertsch (Panticapaeum) was ihre Inspiration anbetrifft, einen gemeinsamen italischen Ursprung.

Die zwei Siebe sind zu der Zeit in Rumänien noch nicht dagewesen, weder was Form, noch was Verzierungen anbetrifft, die handwerklich sogar künstlerisch gut ausgeführt sind. Eines der Gefäße ist äußerst wichtig und aufschlußgebend für Fragen der Zeitstellung und des Umlaufes, weil es am oberen Teil eine lateinische Inschrift eingeritzt hat: M. VLPIVS EVFRATES FECIT IN CIRCO FLAMINIO. Es handelt sich also gewiß um Werkzeuge, die in Rom hergestellt wurden, in einer Werkstätte die wahrscheinlich in der Gegend des wohlbekannten Zirkus des Flaminius gelegen ist. Der Meister der sie gearbeitet hat war wahrscheinlich ein Freier, der anlässlich des Erwerbs seines Bürgerrechts gemäß der in der Antike üblichen Gewohnheit das Pränomen und das Nomen Gentilicium

des Kaisers M. Ulpius Traianus entlehnt, zu dessen Zeit dies Geschehen stattgefunden hat. Zusammen mit dem Eimer datieren die beiden Siebe in die erste Hälfte des 2. Jh. u.Z. Ähnliche Gefäße, sowohl in der Form als auch in der Verzierung, wie die zwei Siebe fand man hauptsächlich in Pompei. In den anderen Provinzen, Germania, Noricum und Pannonia sind Siebe im Gebrauch, die einen kleinen Durchmesser haben, wenig tief sind, lange und dünne Griffe und meistens keine Löcher zum Aufhängen haben.

Schlußfolgernd stellt der Verfasser fest, daß der Fund von Dervent ältere Beobachtungen bestätigt, daß die Gefäße und Werkzeuge aus Bronze in großen Mengen aufgefunden sind, folglich vornehmlich in Siedlungen gebraucht wurden, die vorherrschend militärischen Charakter haben und sich entlang der Grenzflüsse Rhein und Donau aneinanderreihen. Die betonte Anwendung dieser Gefäße seitens der unter Waffen stehenden Menschenhaufen an den Reichsgrenzen ist in objektiver Weise wegen der praktischen Eigenschaften dieser Gefäße akzeptiert, wegen ihrer Beständigkeit gegen den Zahn der Zeit und ihrer Eigenschaft leicht und unversehrt transportiert zu werden. (Auf den Reliefs der Trajanssäule sind Soldaten zu erkennen, die an Stangen Bronzegeschirr und Vorräte tragen). In Anbetracht dessen, daß die Organisierung des Donaulimes vorwiegend das Ergebnis der Organisationsfähigkeit und der militärischen Veranlagung Trajans ist, ist es selbstverständlich, daß der größte Teil der zahlreichen Gefäße und Bronze-werkzeuge, die in den Ortschaften an der Donau gefunden wurden, aus dem 2. Jh. u.Z. datieren.

Der Autor fügt zu den dem Fund von Dervent ähnlichen, zur Veranschaulichung auch jene Gefäße hinzu, die an das Trulla-Gefäß gebunden sind — das sowohl zum Trinken als auch als Küchengefäß verwendet wird. Zusammen mit den anderen Bronzegefäßen und -gegenständen, die an der Niederdonau gefunden wurden (darunter auch die Maskenhelme von Durostorum) sind die Gefäße von Dervent sprechende Beweise für den intensiven Handel den Italia mit dem übrigen Kaiserreich im 2. Jh. u.Z. unterhielt, so wie der wichtigen Rolle, die dem Heer in der Romanisierung der Provinzen zukommt.

Erklärung der Abbildungen

- Abb. 1. — Eimer. Henkelgefäß.
- Abb. 2. — Sieb.
- Abb. 3. — Sieb (zweites Profil).
- Abb. 4. — Dasselbe Gefäß, Innenansicht.
- Abb. 5. — Sieb, Gesamtansicht.
- Abb. 6. — Sieb (zweites Profil).
- Abb. 7. — Das gleiche Gefäß, Draufsicht.
- Abb. 8. — Dasselbe Gefäß, Innenansicht.
- Abb. 9. — Lateinische Inschrift, am oberen Teil des Siebes.
- Abb. 10. — Karte von Rom mit den wichtigsten öffentlichen Denkmälern aus der Umgebung des Zirkus des Flaminius, wo sich auch die Werkstatt des M. Ulpius Eufrates befand.
- Abb. 11. — Henkelgefäß aus Bronze, Ulmeni (Oltenița).
- Abb. 12. — Bronzegefäß aus Intercisa (Dunapentele), Pannonien.
- Abb. 13. — Henkelgefäß aus Bronze aus der Skandinavischen Halbinsel.
- Abb. 14. — Landkarte mit den wichtigsten römischen Straßen im 2.Jh.u.Z.