

PREA MULT CONTEXT SAU DELOC. CÂTEVA SPATHEIA TÂRZII DE PE FRONTIERA DUNĂREANĂ A PROVINCIEI SCYTHIA (SEC. VI - ÎNCEPUTUL SEC. VII P.CHR.)

Ioan Carol OPRIȘ*
Tiberiu POTÂRNICHE*

Cuvinte-cheie: *amfore tip Bonifay 33/ Berenice LRA 8a; spatheion; Scythia; sec. VI-VII p.Chr.; exarhatul Africii; Capidava; Axiopolis.*

Keywords: *amphora type Bonifay 33/ Berenice LRA 8a; spatheion; Scythia; 6th - early 7th centuries AD; Exarchate of Africa; Capidava; Axiopolis.*

Rezumat: *Articolul își propune realizarea unui stadiu al cercetărilor din provincia Scythia privitor la o categorie de amfore de mici dimensiuni, cunoscute sub numele de spatheion (σπάθειον) iar în tipologii drept tipul Bonifay 33/ Berenice LRA 8a/ Peacock – Williams 51/ Kuzmanov VIII/ Scorpan 1976 tip 16 S. Aceste amfore cilindrice, de volum redus (cca. 1,5 l) se găsesc între produsele importate din exarhatul Africii în ultima jumătate de veac de stăpânire romană la Dunărea de Jos. Cu această ocazie sunt publicate 5 noi piese, dintre care 3 provin de la Capidava și alte 2 de la Axiopolis (?). Piesele de la Capidava sunt datate în contexte din ultimele două decenii ale sec. al VI-lea - începutul sec. al VII-lea, în timp ce spatheia din colecția Muzeului Axiopolis de la Cernavoda provin din descoperiri întâmplătoare, dar aparțin aceluiași orizont cronologic.*

Abstract: *The topic of our article is an overview of the current status of research for the whole province of Scythia regarding an unmistakable small 6th century AD amphora type. It is commonly known in the scientific literature as spatheion (σπάθειον) and currently appears in typologies as type Bonifay 33 / Berenice LRA 8a / Peacock - Williams 51 / Kuzmanov VIII / Scorpan 1976 type 16 S. Such cylindrical small sized and low-volume containers (about 1.5 l) arrived in Scythia with other products imported from the Exarchate of Africa during the last half century of Roman rule on the Lower Danube. On this occasion 5 new spatheia are introduced to the scientific literature, i.e. 3 from*

* Ioan Carol OPRIȘ: Universitatea din București; e-mail: ioanopris@gmail.com.

* Tiberiu POTÂRNICHE: Muzeul de Istorie Națională și Arheologie Constanța; email: tiberiupotarniche@gmail.com.

Capidava and another 2 from Axiopolis (?). The amphorae from Capidava have all secured contexts dating from the last two decades of the 6th - beginning of the 7th century, whereas the twin spatheia kept in the collection of the Axiopolis Museum in Cernavoda yielded from accidental discoveries, even if they clearly belong to the same chronological horizon.

Articolul nostru se concentrează asupra câtorva piese amforice inedite, toate aparținând categoriei *spatheion* (σπάθειον) de mici dimensiuni, cunoscută în tipologiile amforelor romane târzii și bizantine timpurii drept tipul Bonifay 33/Berenice LRA 8a. Categoria respectivă este ușor de recunoscut și grupează amfore cilindrice de mici dimensiuni. Volumul transportat într-o asemenea amforă oscila în jurul valorii de 1,5 l¹, iar cele mai mici piese cunoscute conțineau chiar sub 1 l (spre 2 *sextarii*)². Aceste piese zvelte sunt relativ des întâlnite în săpăturile de epocă romano-bizantină în zona Dunării de Jos, pentru un interval cronologic cuprins între a doua jumătate a sec. al VI-lea și primele decenii ale sec. al VII-lea p.Chr. Zona de producție este nord africană, mai precis regiunea Nabeul din Tunisia actuală³. Aceste piese sosesc pe frontiera dunăreană a Imperiului tocmai din zona recucerită de Iustinian de la vandali (533-534), însoțind alte produse africane, cum ar fi, spre pildă, lămpi și vesela de lux (African Red Slip Wares) sau alte mărfuri valoroase destinate diocezei Thracia⁴. O ipoteză de dată mai recentă vede în transporturile de cereale (*annonae*) încărcătura strategică alături de care sosesc și alte produse africane, al căror cost de transport este cumva subsidiat de cel principal⁵. Oricum ar fi, *spatheia* sunt cele mai răspândite amfore nord africane din provinciile Moesia Secunda și Scythia în această vreme, ele fiind descoperite și la Constantinopol, Chersonesos, în Grecia, Italia, Spania, coastele africane sau în Gallia⁶.

Dezbaterea asupra conținutului primar al acestor piese este încă departe de a fi epuizată. Mai multe variante au fost formulate de-a lungul timpului: vin, sosuri din pește (*garum*), miere sau ulei de măsline, măsline și chiar linte etc.⁷ Sunt cunoscute *spatheia* de mari dimensiuni din tipul 1 (Bonifay 2004, type 31) de la Ravenna, găsite într-un context de sfârșit de sec. V - început de sec. VI p.Chr. din zona depozitelor portului și pentru care analizele efectuate au relevat un conținut neașteptat: ulei de ricin⁸. Unii autori au formulat ipoteza unui conținut care se

¹ PARASCHIV 2010, p. 133.

² BONIFAY 2010, p. 40.

³ BONIFAY 2004, 127-129; PARASCHIV 2006, tip 69, p. 133-135.

⁴ OPAIȚ 1996, p. 138-140, 329 = pl. 59; TOPOLEANU 2000, p. 69-79, pl. XVII-XIX; OPRİȘ 2003, p. 137-150; OPAIȚ 2004, p. 77-79; OPRİȘ & RAȚIU 2017, p. 95-101 (cat. 82-85).

⁵ BONIFAY 2018, p. 337.

⁶ BIERNACKI & KLENINA 2015, p. 113; PARASCHIV 2010, p. 133-134.

⁷ JEREMIĆ 2009, p. 108; BEZECZKY 2013, p. 184. BONIFAY 2004, p. 129, exclude uleiul din listă, pornind de la existența pe unele piese a urmelor interioare de impregnare cu smoală: Michel Bonifay va înclina ulterior către vin, vezi BONIFAY 2007, p. 17, 20. În direcția opusă, Dumitru Tudor; TUDOR 1965, p. 119, pl. IV/4, construiește o explicație care ține seama de inscripțiile vopsite pe pereții amforelor găsite la Sucidava, formulând argumente pentru transportul de ulei.

⁸ PECCI *et al.* 2010. Uleiul de ricin era solicitat în scopuri medicale (purgativ), dar putea fi iarăși utilizat pentru iluminat sau în scop cosmetic.

consumă rapid după deschidere, la îndemâna unor consumatori din straturile de jos ale societății⁹. Într-o direcție total opusă, a fost avansată o utilizare euharistică (vin), iar această idee este într-adevăr foarte tentantă¹⁰. Una dintre piesele de la Capidava discutate în acest articol prezintă un „orificiu pentru fermentare”, ceea ce ar înclina șansele către ultima variantă discutată. Dimensiunile reduse ale pieselor par să indice, totuși, un produs de lux, greu de precizat: vin pentru uz liturgic, ulei de calitate superioară sau *salsamenta*.

Spatheia au fost identificate în Pontul Stâng în mai multe situri costiere din Haemimontus și Moesia Secunda, cum ar cele de la Hrisosotira (Chernomorets, lângă Sozopol) sau *Odessos*. Către nord, în zona litorală de pe teritoriul Scythiei, aceste amfore apar (în situl interior de) la Odârca, la *Byzone*, *Acrae* (*Acres Castellum* = *Tirizis/Tirissa*)¹¹, la *Tomis*, dar și în apropierea capitalei, în micul *quadriburgium* de la Ovidiu, apoi la *Histria*, *Argamum*¹² și până la *Halmyris*¹³.

În provincia noastră cunoaștem relativ numeroase situri în care au fost descoperite *spatheia*, dar o distribuție privilegiată poate fi, totuși, observată pentru moment în partea septentrională a provinciei, mai aproape de gurile Dunării. Unele specimene ale tipului discutat aici au fost identificate inclusiv în orașele interioare, cum ar fi *Tropaeum Traiani*¹⁴. De-a lungul aceluiași drum imperial strategic, care făcea legătura între *Marcianopolis* și *Noviodunum*, noi contexte și noi piese sunt cunoscute la *Ulmetum* sau (*L)ibida*¹⁵. *Spatheia* (de mari dimensiuni) ajunseseră însă în Dobrogea chiar din perioada anterioară, cea a marilor invazii hunice din sec. al V-lea p.Chr., așa cum se observă din analiza materialului ceramic descoperit în *horreum*-ul de la Topraichioi¹⁶. Frontiera dunăreană pare să fi fost bine aprovizionată cu *spatheia* în veacul al VI-lea, așa cum reiese din publicarea unor săpături arheologice de la *Aegyssus* și *Noviodunum*, de la *Dinogetia* și *Beroe*, în sfârșit de la *Capidava*¹⁷, unde au fost evidențiate în anii 1980-1990, în

⁹ MURIALDO 1993-1994, p. 226-227.

¹⁰ SAGUI 2000, p. 15 (scopi liturgici).

¹¹ KUZMANOV 1978, 23, fig. 4d (nr. 769) pentru Cap Kaliakra (*Acrae*); KUZMANOV 1985, 15, tip VIII, A 48 (*Acrae*), A 49, 51 (Odârca), A 50 (*Odessos*), A 53 (*Byzone*); KUZMANOV & SALKIN 1992, 50-51, pl. X, cat. 131 (*Byzone*); 132 (*Acrae*).

¹² PARASCHIV 2010, p. 133-135 (*Histria*, *Argamum*, *Tomis*, Ovidiu); OPAIȚ 2004, p. 38-39 (*Histria*, *Argamum*); BUCOVALĂ 1998, p. 187, 194, fig. 17 (*spatheia* de la Ovidiu și din *Tomis*, Str. Sulmona nr. 7). Pentru *Argamum*, vezi raportul de săpătură din campania 2009, MĂNUCU-ADAMEȘTEANU & OPAIȚ 2010.

¹³ TOPOLEANU 2000, p. 147-148, 339 = pl. XLVII (nr. 377-380).

¹⁴ Vezi GAMUREAC 2009, p. 251-252, 283-284, nr. 15-18, pl II-III. Alte *spatheia* au fost găsite în sectorul A, la nord de Basilica A (informație A. Panaite, Institutul de Arheologie „Vasile Pârvan”, București).

¹⁵ PÂRVAN 1913, pl. XXVII.2.6 (*Ulmetum*). Cercetările din ultimul deceniu de la *Ulmetum* au produs câteva noi exemplare din categoria *spatheia* miniaturale. Pentru (*L)ibida*, vezi PARASCHIV 2010, p. 133-134, n. 121; NUȚU *et al.* 2009, p. 199, pentru clădirea cu *hypocaustum* din vecinătatea curtinei P a cetății.

¹⁶ OPAIȚ 1991, p. 215-216, 234 = pl 16/11 (Babadag-Topraichioi).

¹⁷ Pentru *Aegyssus*, vezi STĂNESCU 2018, p. 218-219, fig. 7.4; BARNEA & BARNEA 1984, p. 102, 510, pl. VIII, 1 (*Noviodunum*). Pentru *Dinogetia*, unde materialul ceramic este în curs de prelucrare și publicare, *spatheia* sunt iarăși cunoscute (comunicare personală A. Opaîț); pentru *Beroe*, vezi PARASCHIV 2010, p. 133-134, n. 119. Piesele din *horreum*-ul

horreum-ul din sudul cetății. Este posibil ca unele noi fragmente (cu stare de conservare destul de precară) găsite în urma unor periegeze (field surveys) la *Troesmis* să aparțină tot unor *spatheia*¹⁸. În sfârșit, două amfore aflate astăzi în colecția muzeală de la Cernavodă și doar semnalate în literatura științifică în urmă cu câțiva ani par să vină chiar din *Axiopolis* sau din locuirea învecinată cetății¹⁹, dar asupra acestora vom reveni în rândurile de mai jos, cu mai multe detalii.

Cu ocazia acestei contribuții sunt introduse în circuitul științific alte 3 noi *spatheia* de la Capidava, descoperite în partea de sud și de est a cetății. Ele provin în ordine cronologică de pe strada α din zona de sud a cetății, aproape de legătura între aceasta și *via principalis* (campania 2001); din compartimentul C11 al unei mari clădiri lângă curtea G (campania 2007); în sfârșit, din coridorul între compartimentările C1 și C16 ale aceleiași clădiri, imediat lângă curtea amintită (campania 2011). Pentru toate cele trei există informații de context și elemente (monedă sau ceramică șampilată africană, cu alte piese asociate) care permit datarea în ultimele două decenii ale sec. al VI-lea p.Chr. și începutul celui următor.

La Capidava au fost descoperite în mai multe rânduri amfore de tip *spatheion* sau Bonifay 31–33/ Bughazi Late Roman Amphora 8/ Keay 26 / Ostia 4, Pl. 162–165 / Peacock – Williams 51 / Scorpan 16. Piese aparțin unor contexte care datează din a doua jumătate a sec. al VI-lea p.Chr. și, poate, chiar de la începutul celui următor. O serie compactă de asemenea *spatheia* a fost identificată în compartimentele amenajate în interiorul marelui *horreum* cu portic din zona de sud a cetății și au fost ulterior publicate în 2003²⁰. *Spatheia* (mai precis 7 piese) au fost descoperite atât în compartimentele interioare ale *horreum*-ului, cât și într-unul dintre spațiile de depozitare (magazii-beciuri) amenajate în fostul portic al edificiului²¹. Pondere lor la nivelul materialului amforic nu depășește 4%, dar exprimă în contextele de descoperire asocierea clară cu produsele aduse pe frontieră prin *annonna* asigurată de stat pentru *limes Scythicus*.

O piesă izolată a fost găsită mai târziu în apropiere de *horreum*, pe strada α din zona de sud a cetății, aproape de legătura între aceasta și *via principalis*, în timpul campaniei de cercetări arheologice din anul 2001 (**Fig. 1, a-b**)²². Contextul descoperirii acestui *spatheion* păstrat integral (intact) este unul foarte interesant, anume într-un strat gros de dărâmătură provenită de la zidurile din chirpici ale clădirilor aflate de-o parte și de alta a străzii. Piesa cu nr. inv. MINAC 51400 are

de la Capidava au fost publicate inițial într-un volum care tratează monografic ceramica romană târzie și romano-bizantină a sitului, vezi OPRÎȘ 2003, p. 51-52, pl. XVII, cat. 1-7.

¹⁸ WALDNER 2016, p. 225, n. 678 (K 937).

¹⁹ Vezi LEWIT 2015, p. 115, fig. 7. Cele două *spatheia* cu nr. inv. MINAC 31270 și 31601 au aparținut până în anii 1980 unor colecții școlare locale diferite din Cernavoda. Par să provină din orașul antic *Axiopolis* sau din locuirea civilă din jurul cetății de pe dealul Hinog.

²⁰ OPRÎȘ 2003, p. 51-52, nr. 1-7, pl. XVII/1-6. Piese au fost reluate ulterior, vezi OPRÎȘ & RAȚIU 2017, p. 49 = fig. 29.1; OPRÎȘ & RAȚIU 2019, p. 144, 155 = fig. 9b.

²¹ OPRÎȘ & RAȚIU 2019, p. 144, 155 = fig. 9b.

²² OPRÎȘ 2002.

38,3 cm lungime; volumul măsurat este de 1,35 l. Sunt vizibile mai multe linii verticale de netezire pe corpul cilindric al amforei, realizate în timpul modelării²³. Amfora a fost pur și simplu abandonată, alături de o altă piesă aproape întreagă (Fig. 2, a-b), din specia *vasa co(n)quinatoria*, caracterizată de un gât lung, cilindric, continuat cu o parte inferioară globulară (cca 2,2 l)²⁴. Vasul din urmă a fost folosit direct deasupra flăcării, iar urmele puternice de ardere secundară în partea inferioară direct expusă stau mărturie în acest sens. Fără a cunoaște analogii directe, se poate cumva avansa ideea unei origini levantine sau nord africane, pornind de la caracteristicile morfologice (în speță baza globulară). De o mare importanță rămâne datarea acestui context (al abandonării pieselor în stradă) (Fig. 3-4). Ea a fost asigurată cu un *follis* (emisiune 594/595), care furnizează un *terminus post quem*²⁵. După această dată și poate chiar după revolta lui Phocas din anul 602 întregul sfert sudic al cetății este remodelat, deasupra fostei străzi α fiind ridicată fortificația târzie. Aceasta constă dintr-un complex efemer de fortificare cu zid de piatră și mortar, bermă și șanț, funcționând puțin mai mult de un deceniu, până la abandonarea sitului de garnizoana romană²⁶. Ultima monedă romană cunoscută până acum la Capidava este un alt *follis* din vremea lui Heraclius, emis în 612/613²⁷.

Alte două *spatheia* provin de pe partea opusă a străzii principale, din sectorul de est al sitului. Una dintre ele a fost menționată sumar în raportul de săpătură al campaniei 2010²⁸. Piesa (MINAC, nr. inv. 47422) este caracterizată de o gură îngustă și buză lată, convexă (Fig. 5). Gâtul este scurt și cilindric. Corpul alungit, subțire și cilindric se termină cu un mic picior conic. Amfora are toate cu secțiunea ovală, dispuse în bandă. Pasta din care a fost realizată amfora este fină, omogenă, de culoare alb-cenușie, cu nisip fin folosit ca degresant. Dimensiunile piesei sunt: înălțime 47.5 cm; diam.max. 9.6 cm.

În timpul cercetării din campania 2010 fusese investigat un complex închis, în coridorul dintre două compartimentări (C1 și C 16) ale unei mari clădiri adosate curtinei G a cetății (Fig. 6)²⁹. Amfora a apărut împreună cu fragmente ale unui platou de tip African Red Slip Hayes 105, în stratul gros de incendiu al curtinei petrecut cu ocazia unui atac barbar pe la jumătatea deceniului 580³⁰. Cu acea ocazie întreaga latură de sud-est a fortificației, împreună cu turnul porții și marele *horreum*, alături de alte structuri de locuire sau de depozitare din zonă au fost afectate grav (avem în vedere toate ansamblurile arhitecturale situate în apro-

²³ Urmele acestor dungii verticale realizate (probabil) cu o spatulă de lemn sunt vizibile pe suprafața mediană a unora dintre piesele întâlnite în bibliografia problemei, vezi, spre pildă, BONIFAY 2004, p. 126, fig. 68/B12 (Ashmunein). Rămâne neclar motivul pentru care olarii practică pe corpul vasului aceste dungii verticale, dese și distribuite uniform.

²⁴ OPRIS 2003, p. 99-100, 118, nr. 241 (pl. XXXVI). Piesa are nr. inv. CAP 12846.

²⁵ GÂNDILĂ 2006-2007, p. 106; GÂNDILĂ 2018, p. 130 și n. 105. Vezi și OPRIS & RAȚIU 2017, 17.

²⁶ OPRIS & RAȚIU 2018, p. 765-766 (zona incintei de nord-est), în mod special p. 766 și fig. 4; GÂNDILĂ 2018, p. 130 și n. 105.

²⁷ GÂNDILĂ 2006-2007, p. 106, n. 79.

²⁸ COVACEF & POTÂRNICHE 2011, p. 29.

²⁹ COVACEF & POTÂRNICHE 2011, p. 29.

³⁰ OPRIS & RAȚIU 2017, p. 17, 24, 43.

pielea curtinelor G și H ale cetății). Platoul fragmentar de tip ARS Hayes 105 poate constitui un valoros element de datare, pentru că variantele timpurii ale acestui tip sunt deja produse după 580³¹. În mod particular, constatăm asocierea celor două piese de proveniență nord-africană, cu situri de producție aflate în apropiere. Dar ceea ce ne interesează acum în mod special este *spatheion*-ul varianta C din tipul Bonifay 33/ *spatheion* 3, aflat într-un context sigur, dar foarte timpuriu prin comparație cu datarea propusă de Michel Bonifay (adică a doua jumătate a sec. al VII-lea)³². Pentru acest motiv este evident că datarea generală a variantei trebuie reluată, ținând cont de noile argumente. Piesa prezintă la nivelul superior al anselor o perforație în gât – „trou à fermentation” (Fig. 5, detaliu), potrivit lui Dominic Pieri, autor care menționează în mod frecvent asemenea situații sub buza amforelor levantine de tip „bag-shaped”, utilizate pentru transportul vinului de calitate³³. O explicație în această cheie ar putea fi extinsă, fără îndoială, și asupra amforei noastre. Oricum, piesa de la Capidava nu este singura din varianta târzie (C) identificată în Dobrogea, pentru că mai cunoaștem o asemenea amforă și la *Halmyris*³⁴, în nordul provinciei *Scythia*. În ambele situri ultimele monede păstrate sunt emisiuni din ani consecutivi: la Capidava ultimul *folles* este datat 612/613, iar la *Halmyris* cunoaștem o monedă asemănătoare din anul imediat următor, 613/614³⁵.

Cel de-al doilea *spatheion* descoperit în sectorul de est la Capidava în campania de cercetări din 2007 are nr. inv. MINAC 45637 (Fig. 7a). Dimensiunile sunt: înălțime 42,00 cm; diam. max. 11,2 cm; diam. gură 5,1 cm. Piesa a fost găsită în compartimentul C11 al unei mari clădiri legate de incinta G (Fig. 6). A fost realizată din lut de culoare alb-crem și are o pastă fină, omogenă, cu nisip fin folosit ca degresant. Gura este îngustă, buza lată, rotunjită și evazată, decorată cu două caneluri adânci. Gâtul este scurt, tronconic, iar corpul cilindric terminat cu un picior scurt, conic. Toarele sunt cele cunoscute pentru acest tip, cu secțiunea ovală, dispuse în bandă. Contextul este tot acela legat de marele incendiu din anii 580. A fost găsită spartă, sub o altă amforă orientală de tip LRA 1, strivită la rându-i (Fig. 8); amândouă se aflau în stratul gros de chirpici provenit din structura perimetrală superioară a clădirii. În total, în campania respectivă au fost găsite în respectiva încăpere (C11) nu mai puțin de 8 vase întregi sau întregibile, între care o amforă de tip LRA 4 (Gaza), un platou de tip ARS Hayes 104 cu simboluri creștine estampate - episcop în *dalmatica* între două *cruces gemmatae* latine, un castron și alte cinci amforete (două de mici dimensiuni). În același compartiment a apărut o remarcabilă balanță din bronz și pondul aferent (1.100 gr), un bust-portret înfățișând un personaj feminin (imperial?), dar și unelte (un fierăstrău de două mâini, o talangă și o candelă din fier)³⁶. De remarcat este, în

³¹ HAYES 1972, p. 166-169 (580/600 p.Chr. este datarea variantelor timpurii); BONIFAY 2004, p. 183-185.

³² BONIFAY 2004, p. 129.

³³ PIERI 2005, p. 111, 118.

³⁴ BONIFAY 2004, p. 127, 128 = fig. 69/C/4. Vezi și OPAIȚ 1997-1998, p. 63, 93 = fig. 15/nr. 44 (N11, datare cca. 587-602).

³⁵ GÂNDILĂ 2006-2007, p. 106-107.

³⁶ COVACEF & POTÂRNICHE 2008, p. 83. Pentru platoul ARS Hayes 104, vezi COVACEF & POTÂRNICHE 2009, iar pentru balanță, vezi COVACEF & POTÂRNICHE 2010.

sfârșit, asocierea celor două piese nord-africane în compartimentul C11, *spatheion*-ul și platoul estampat ARS Hayes 104.

Două piese fără context se găsesc astăzi în expoziția permanentă a Muzeului "Axiopolis" din Cernavodă. Amândouă au intrat în patrimoniul MINAC în anul 1981 și provin din colecții școlare (de la Școala Generală nr. 2, respectiv nr. 4 din oraș). Prima amforă are nr. inv. MINAC 31270; dimensiuni: înălțime 40 cm; diam. 10 cm. Este o donație a Șc. Gen. nr. 4 din Cernavodă, fără loc de descoperire precizat, probabil din zona dealului Hinog. Cea de-a doua (nr. inv. MINAC 31601) are dimensiuni asemănătoare: înălțime 40 cm; diam. 10 cm (**Fig. 7b**). Donație Șc. Gen. nr. 2 din Cernavodă. Se păstrează într-o stare de conservare mai bună decât precedentă, deși a fost spartă din vechime și lipită la un moment neprecizat. Nici în acest caz nu sunt cunoscute condițiile de descoperire, dar poate fi avută în vedere aceeași zonă a dealului Hinog. Piesa a fost doar ilustrată fotografic în două publicații, întâi de Andrei Opaț, cel care a prelucrat anterior acest material ceramic și, iarăși, recent³⁷. Se cuvine menționat că ambele piese sunt caracterizate de aceeași formă cilindrică, cu picior scurt, conic. Sunt realizate dintr-o pastă fină și omogenă, de culoare alb-crem, cu nisip fin folosit ca degresant. Volumul produsului transportat în cele două amfore se situa în jurul a 1,5 l.

Cât despre prezența acestor recipiente africane în zonă, ea nu este deloc surprinzătoare. Axiopolis este un centru de prim rang pe artera danubiană, atât în epoca Principatului, cât și în cea a Dominatului, iar sursele literare sau epigrafice susțin această idee. Aici funcționa foarte probabil o *statio* permanentă deservind în timpul Principatului *classis Flavia Moesica*, perioadă în care găzduiește, iarăși, sediul unui *collegium* reunind pe *nautae universi Danuvii*³⁸. Inscripția respectivă este dovada cea mai clară a existenței unui port activ, unde funcționa pe cale de consecință și o *statio* a vămii Illyricum-ului (*publicum portorii Illyrici*)³⁹. Importantul oraș de la confluența râului Axios cu Dunărea își păstrează statutul privilegiat și în epoca Dominatului. Pentru perioada Dominatului, între secolul al IV-lea și începutul secolului al VII-lea p.Chr., regăsim la Axiopolis sediul pedaturii superioare al legiunii II Herculia menționat în *Notitia Dignitatum* (Or. XXXIX, 21 și 30) și pe *praefectus ripae legionis secundae Herculiae cohortis quintae pedaturae superioris*, dar și alte detașamente din trupele de manevră (*milites superventores*). Orașul este menționat în lista lui Hierocles Grammaticus în sec. al VI-lea p.Chr. (Hierocles, 637, 9), cât și de Procopius din Caesarea (*De aed.*, IV, 11, 20 - corupt *Axiopa*), text unde mai apare și cu numele de Sf. Chiril (IV, 7, 16). După 520, orașul este chiar primul menționat între cele 14 sedii episcopale ale provinciei Scythia (Τόμη μητρόπολις ὁ Ἀναξιουπόλεως...) subordonate mitropolitului tomitan, așa cum aflăm situația din reconstituirea lui De Boor pentru *Notitiae episcopatum*⁴⁰. Fără îndoială, importante transporturi de vin, ulei sau cereale trebuie să fi fost distribuite ritmic garnizoanei și populației civile de la *Axiopolis* / Sf. Chiril în

³⁷ Vezi OPAȚ 2004, p. 38; LEWIT 2015, p. 115, fig. 7.

³⁸ CIL III, 7485 = ISM IV 217.

³⁹ Al. Suceveanu, în SUCEVEANU & BARNEA 1991, p. 95, postulează existența unei *statio* a vămii din *Illyricum* la *Axiopolis*. Vezi, recent, OPRIȘ & RAȚIU 2016, p. 91.

⁴⁰ Pentru bibliografie, vezi BARNEA 1968 (= DID II), p. 459, n. 12; Al. Barnea, în SUCEVEANU & BARNEA 1991, p. 181, 304.

secolul al VI-lea p.Chr., iar între amforele sosite de departe se vor fi aflat și micile piese cilindrice plecate tocmai din Exarhatul Africii.

BIBLIOGRAFIE

Abrevieri

- CIL III Th. Mommsen, *Corpus Inscriptionum Latinarum*. III. *Inscriptiones Asiae provinciarum Europae Graecarum Illyrici Latinae*, I-II, Berlin, 1873; O. Hirschfeld, A. von Domaszewski, *Corpus Inscriptionum Latinarum*, III. *Supplementum*, I-II, Berlin, 1902.
- FHDR II *Fontes Historiae Daco-Romaniae – Izvoarele istoriei României*, II. *De la anul 300 pînă la anul 1000*, București, 1970.
- ISM IV Em. Popescu, *Inscriptiones Scythiae Minoris, IV: Tropaeum-Durostorum-Axiopolis*, Bucharest-Paris, 2015.

Autori

BARNEA 1968 – I. Barnea, *Perioada Dominatului*, în: R. Vulpe, I. Barnea, *Din istoria Dobrogei. Romanii la Dunărea de Jos*, vol. II (= DID II), București, 1968, p. 337-556.

BARNEA & BARNEA 1984 – I. Barnea, A. Barnea, *Săpăturile de salvare de la Noviodunum*, Peuce 9 (1984), p. 97-104.

BEZECZKY 2013 – T. Beieczky, *The amphorae of Roman Ephesus*, *Forschungen in Ephesos XV/1*, Verlag der Österreichischen Akademie der Wissenschaften, Wien, 2013.

BIERNACKI & KLENINA 2015 – A. Biernacki, E. Yu. Klenina, *Amphorae of the 4th-6th centuries AD from Novae (Moesia Secunda): Typology and Chronology*, în: S. Demesticha (ed.), *PER TERRAM, PER MARE. Seaborne Trade and the Distribution of Roman Amphorae in the Mediterranean*, *Studies and Mediterranean Archaeology and Literature PB 180*, Uppsala, 2015, p. 99-120.

BONIFAY 2004 – M. Bonifay, *Études sur la céramique romaine tardive d'Afrique*, BAR International Series 1301, Oxford, 2004.

BONIFAY 2007 – M. Bonifay, *Que transportaient donc les amphores africaines ?* (avec une annexe de N. Garnier), în: E. Papi (dir.), *Supplying Rome and the Empire*. Porthmouth, Journal of Roman Archaeology, Supplement 69, Rhode Island, 2007, p. 8-31.

BONIFAY 2010 – M. Bonifay, *Avancées dans l'étude des céramiques africaines de l'Antiquité tardive (III^e-VII^e s.)*, în: D. Papanikola-Bakirtzi, D. Kousoulakou (eds), *Κεραμική της ύστερης Αρχαιότητας από τον Ελλαδικό χώρο (3ος-7ος αι. μ.Χ.)*, Επιστημονική συνάντηση, Θεσσαλονίκη, 12-16 Νοεμβρίου 2006, Thessalonique, 2010, p. 37-64.

BONIFAY 2018 – M. Bonifay, *The Distribution of African Pottery under the Roman Empire: Evidence versus Interpretation*, în: A. Wilson, A. Bowman, *Trade, Commerce, and the State in the Roman World (Oxford Studies on the Roman Economy)*, Oxford University Press, 2018, p. 327-352.

BUCOVALĂ 1998 – M. Bucovală, *Raport preliminar privind cercetările arheologice cu caracter de salvare din Constanța, Strada Sulmona nr. 7, Pontica (31) 1998*, p. 171-200.

COVACEF & POTÂRNICHE 2008 – Z. Covacef, T. Potârniche, 32. *Capidava, com. Topalu, jud. Constanța, Punct: Cetate, La Bursuci. Sectorul de est (sectoarele II, IV, V intra muros)*, CCA 2008, p. 82-83, 355 = pl. 17.

COVACEF & POTÂRNICHE 2009 – Z. Covacef, T. Potârniche, *Christian Symbols on the Pottery Found in the Eastern Sector of Capidava Fortress*, în: *The Christian Mission on the Romanian Territory during the First Centuries of the Church. 1600 Years since the Falling Asleep in the Lord of Saint Theotim I of Tomis*, Constanța, 2009, p. 121-132.

COVACEF & POTÂRNICHE 2010 – Z. Covacef, T. Potârniche, *Accesorii ale unei balanțe din bronz descoperite în sectorul de est al Capidavei, Pontica* (43) 2010, p. 267-275.

GAMUREAC 2009 – E. Gamureac, *Edificiul B1 din sectorul B al cetății Tropaeum Traiani. Considerații preliminare privind cercetările din 2005-2008, Pontica* 42 (2009), p. 243-299.

GÂNDILĂ 2006-2007 – A. Gândilă, *Early Byzantine Capidava – the numismatic evidence, Cercetări Numismatice* (12–13) 2006-2007, p. 97–122

GÂNDILĂ 2018 – A. Gândilă, *Reconciling the 'Step Sisters': Early Byzantine Numismatics, History and Archaeology, Byzantinische Zeitschrift* 111 (2018), 1, p. 103-134.

HAYES 1972 – J.W. Hayes, *Late Roman Pottery, The British School at Rome, London, 1972.*

JEREMIĆ 2009 – G. Jeremić, *Saldum. Roman and Early Byzantine Fortification, Cahiers des Portes de Fer, Monographies* 6, Belgrade, 2009.

KUZMANOV 1978 – G. Kuzmanov, *Rannovizantijska keramika ot kastela na nos Kaliakra, Arheologija* 20 (1978), 2, p. 20-26.

KUZMANOV 1985 – G. Kuzmanov, *Rannovizantijska keramika ot Trakija i Dakija (IV - načaloto na VII v.), Razkopki i proučivanja* 13, Sofia, 1985.

KUZMANOV & SALKIN 1992 – G. Kuzmanov, A. Salkin, *Antični amfori akvatorijata na Černomorskoto krajbrežie na Iužna Dobrudža, Izvestija Varna* 28 (43), (1992), p. 27-61.

LEWIT 2015 – T. Lewit, *The Second Sea: Exchange between the Mediterranean and the Black Sea in Late Antiquity, Post-Classical Archaeologies* 5 (2015), p. 149-174.

MĂNUCU-ADAMEȘTEANU & OPAIȚ 2010 – M. Mănuclu-Adameșteanu, A. Opaîț, *36. Jurilovca, com. Jurilovca, jud. Tulcea [Orgame/Argamum]. Punct: Capul Dolojman. Sector Incinta Greacă (SIG). SIG S 2009, CCA, Campania 2009, București, 2010, p. 106-107.*

MURIALDO 1993-1994 – G. Murialdo, *Anfore tardoantiche nel Finale (VI-VII secolo), Rivista di Studi Liguri* 59-60 (1993-1994), p. 213-246.

NUȚU *et al.* 2009 – G. Nuțu, M. Mocanu, N. Midvichi, L. Munteanu, 83. *Slava Rusă, com. Slava Cercheză, jud. Tulcea [(L)Ibida]. Punct: Cetatea Fetei. Sectorul Curtina P (Edificiul cu thermæ), CCA 2009 = Valachica (21-22) 2008-2009, p. 198-199.*

OPAIȚ 1991 – A. Opaîț, *Ceramica, în: A. Opaîț, M. Zahariade, Gh. Poenaru-Bordea, C. Opaîț, Fortificația și așezarea romană târzie de la Babadag-Topraichioi, Peuce* 10 (1991), 1-2, p. 211-269.

OPAIȚ 1996 – A. Opaîț, *Aspecte ale vieții economice din provincia Scythia (secolele IV-VI p.Ch.). Producția ceramicii locale și de import, Bibliotheca Thracologica XVI, București, 1996.*

OPAIȚ 1997-1998 – A. Opaîț, *North African and Spanish Amphorae in Scythia Minor, Il Mar Nero* 3 (1997-1998), p. 47-95.

OPAIȚ 2004 – A. Opaîț, *Local and Imported Ceramics in the Roman Province of Scythia (4th – 6th centuries AD), Bar International Series* 1274, Oxford, 2004.

OPRIȘ 2002 – I. C. Opriș, *Capidava. Sectoarele III și VI, în: CCA, Campania 2001, CIMEC, București, 2002, p. 82-83.*

OPRIȘ 2003 – I. C. Opriș, *Ceramica romană târzie și paleobizantină de la Capidava în contextul descoperirilor de la Dunărea de Jos (sec. IV-VI p.Chr.), București, 2003.*

OPRIȘ & RAȚIU 2016 – I. C. Opriș, A. Rațiu, *Roman Customs Station from Capidava. Statio for publicum portorii Illyrici in the 2nd century AD and a hypothetical model for interactions with Barbaricum in the 4th century AD, în: V. Bârcă (ed.), Orbis Romanus and Barbaricum. The Barbarians around the Province of Dacia and their Relations with the Roman Empire (= Series Patrimonium Archaeologicum Transylvanicum 14), Cluj-Napoca, 2016, p. 89-109.*

OPRIȘ & RAȚIU 2017 – I.C. Opriș, A. Rațiu, *CAPIDAVA II. Building C1 – Contributions to the History of annona militaris in the 6th century (with contributions by A. Gândilă, T. Ważny, P. I. Kuniholm, C.L. Pearson, A. Rizzo and C. Mak), Cluj-Napoca, 2017.*

OPRIȘ & RAȚIU 2019 – I.C. Opriș, A. Rațiu, *The Northern Supply Chain in quaestura exercitus. 6th to early 7th c. Amphorae at Capidava – Archaeology of the annona for limes Scythicus*, Romanian Archaeological Institute in Athens – Inaugural Conference, Scuola Archeologica Italiana di Atene, 19-20 October 2017, RAIA Bulletin 1, 2019, p. 129-143.

PARASCHIV 2006 – D. Paraschiv, *Amfore romane și romano-bizantine în zona Dunării de Jos (sec. I-VII p.Chr.)*, Iași, 2006.

PARASCHIV 2010 – D. Paraschiv, *La céramique romaine tardive de (L)ibida (Scythie Mineure, Roumanie). Considérations préliminaires*, în: S. Menchelli, S. Santoro, M. Pasquinucci, G. Guiducci (eds.), LRCW 3. *Late Roman Coarse Wares, Cooking Wares and Amphorae in the Mediterranean. Archaeology and archaeometry. Comparison between Western and Western Mediterranean*, BAR International Series 2185, I-II, Oxford, 2010, p. 1001-1004.

PÂRVAN 1913 – V. Pârvan, *Descoperiri nouă în Scythia Minor. Ședința dela 8 maiu 1913*, AARMSI, II, 1, (t. XXXV) 1913, p. 467-550.

PECCI *et al.* 2010 – A. Pecci, L. Salvini, E. Cirelli, A. Augenti, *Castor Oil at Classe (Ravenna - Italy): Residue Analysis of some Late Roman Amphorae coming from the Port*, în: S. Menchelli, S. Santoro, M. Pasquinucci, G. Guiducci (eds.), LRCW 3. *Late Roman Coarse Wares, Cooking Wares and Amphorae in the Mediterranean. Archaeology and archaeometry. Comparison between Western and Western Mediterranean*, BAR International Series 2185, I-II, Oxford, 2010, p. 617-622.

PIERI 2005 – D. Pieri, *Le commerce du vin oriental à l'époque byzantine (V^e-VII^e siècles). Le témoignage des amphores en Gaule*, Bibliothèque Archéologique et Historique 174, Institut Français du Proche-Orient, Beyrouth, 2005.

SAGUI 2000 – L. Saguì, *Roma i centri privilegiati e la lunga durata della tarda antichità. Dati archeologici dal deposito di VII secolo nell'essedra della Crypta Balbi*, *Archeologia Medievale* 29 (2000), p. 7-42.

STĂNESCU 2018 – R.O. Stănescu, *Amphorae ex Aegysso. Fragments from Older Excavations*, *Peuce S.N.* 16 (2018), p. 205-226.

SUCEVEANU & BARNEA 1991 – A. Suceveanu, A. Barnea, *La Dobroudja romaine*, București, 1991.

TOPOLEANU 2000 – F. Topoleanu, *Ceramica romană și romano-bizantină de la Halmyris (sec. I – VII p.Chr.)*, Tulcea, 2000.

TUDOR 1965 – D. Tudor, *Sucidava. Une cité dacoromaine et byzantine en Dacie*, Latomus 80, Bruxelles-Berchem, 1965.

WALDNER 2016 – A. Waldner, *Mittelkaiserzeitliche bis frühbyzantinische Keramik (9.1.2.18 Amphoren)*, în: C.-G. Alexandrescu, C. Gugl (Hrsg.), *Troesmis I. Die Forschungen von 2010-2014*, Cluj-Napoca, 2016, p. 224-228.



Fig. 1 - *Spatheion* nr. inv. MINAC 51400, abandonat pe strada α , post 594/595 (Capidava, sectorul sudic - campania 2001): a. fotografie, b. desen / *Spatheion* inv. MINAC 51400, abandoned on street α , post 594/595 (Capidava, southern sector - excavations 2001): a. photo; b. drawing.

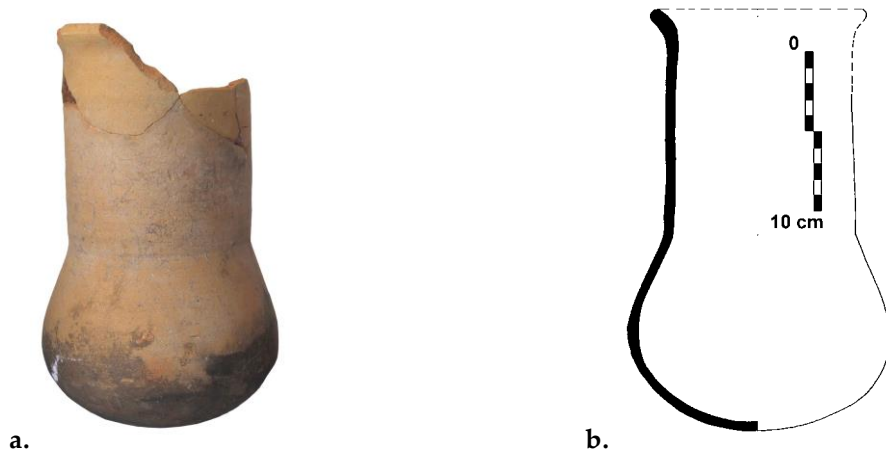


Fig. 2 - Vas de bucătărie din categoria *vasa co(n)quinatoria* cu corp globular și gât înalt, descoperit pe strada α , post 594/595 (Capidava, sectorul sudic - campania 2001). Import: a. fotografie; b. desen / Pot belonging to kitchenware (*vasa co(n)quinatoria*) with globular lower part and high cylindrical neck discovered on street α , post 594/595 (Capidava, southern sector - excavations 2001). Import: a. photo; b. drawing.



Fig. 3 - Strada α , post 594/595 (Capidava, sectorul sudic - campania 2001) cu *spatheion*-ul și vasul de bucătărie abandonate / Street α , post 594/595 (Capidava, southern sector - excavations 2001) with abandoned *spatheion* amphora and cooking pot.

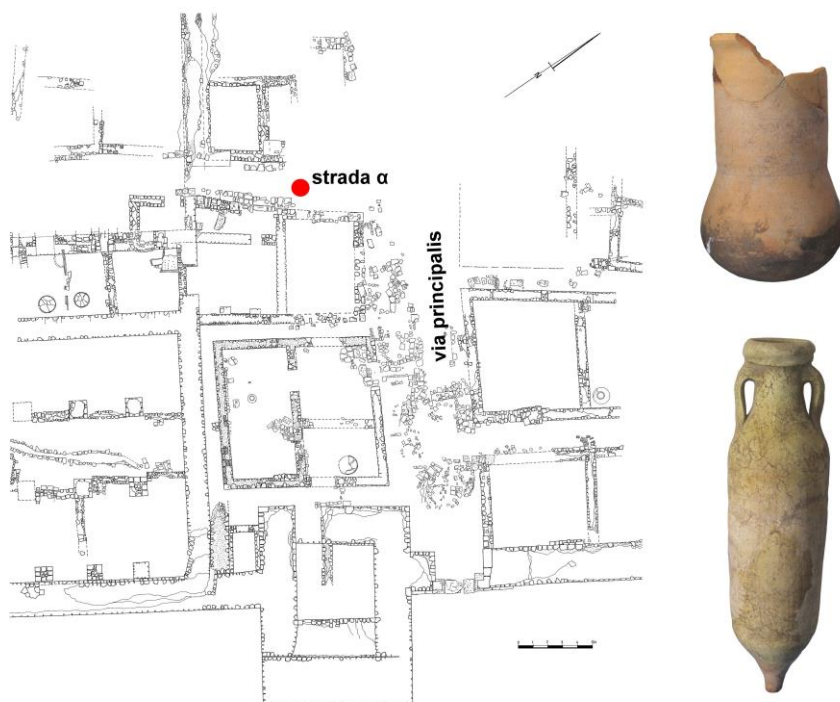


Fig. 4 - Planul sectorului sudic al Capidavei (arh. A. Sion) cu poziția amforei *spatheion* și a vasului de bucătărie/ Plan of the southern sector of Capidava (Arch. A. Sion) with the find place for the *spatheion* and cooking pot.

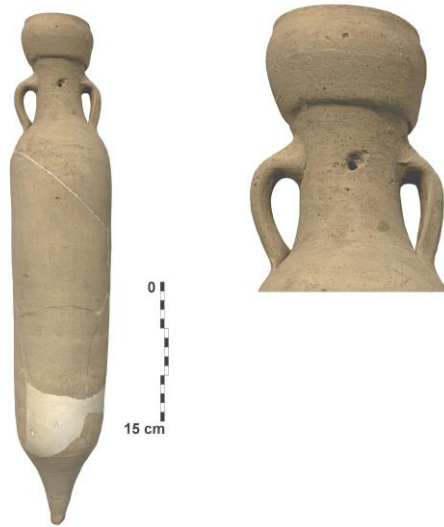


Fig. 5 - *Spatheion* varianta C, nr. inv. MINAC 47422. Capidava - campania 2010, sectorul de est (coridor C1-C16) / *Spatheion* amphora, variant C, inv. MINAC 47422. Capidava - excavations 2010, eastern sector (corridor between C1-C16).

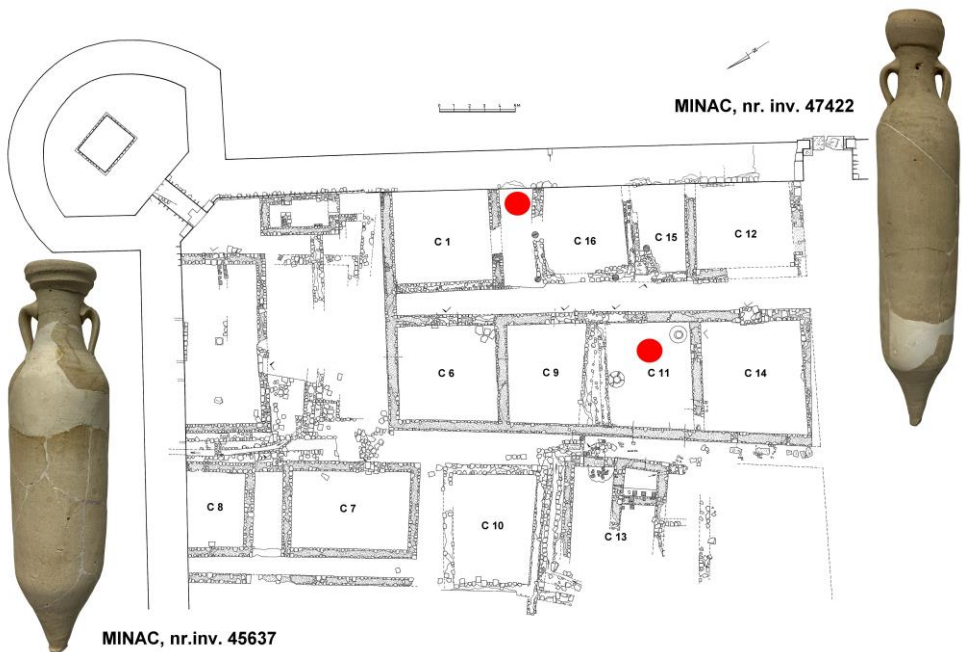


Fig. 6 - Planul sectorului de est de la Capidava (arh. A. Sion), cu poziția descoperirii celor două *spatheia* (C11/ 2007 și coridorul între C1-C16/2010) / Plan of the eastern sector (Arch. A. Sion), with the find place for the two *spatheia* (room C11/ 2007 and the corridor between rooms C1-C16/ 2010).

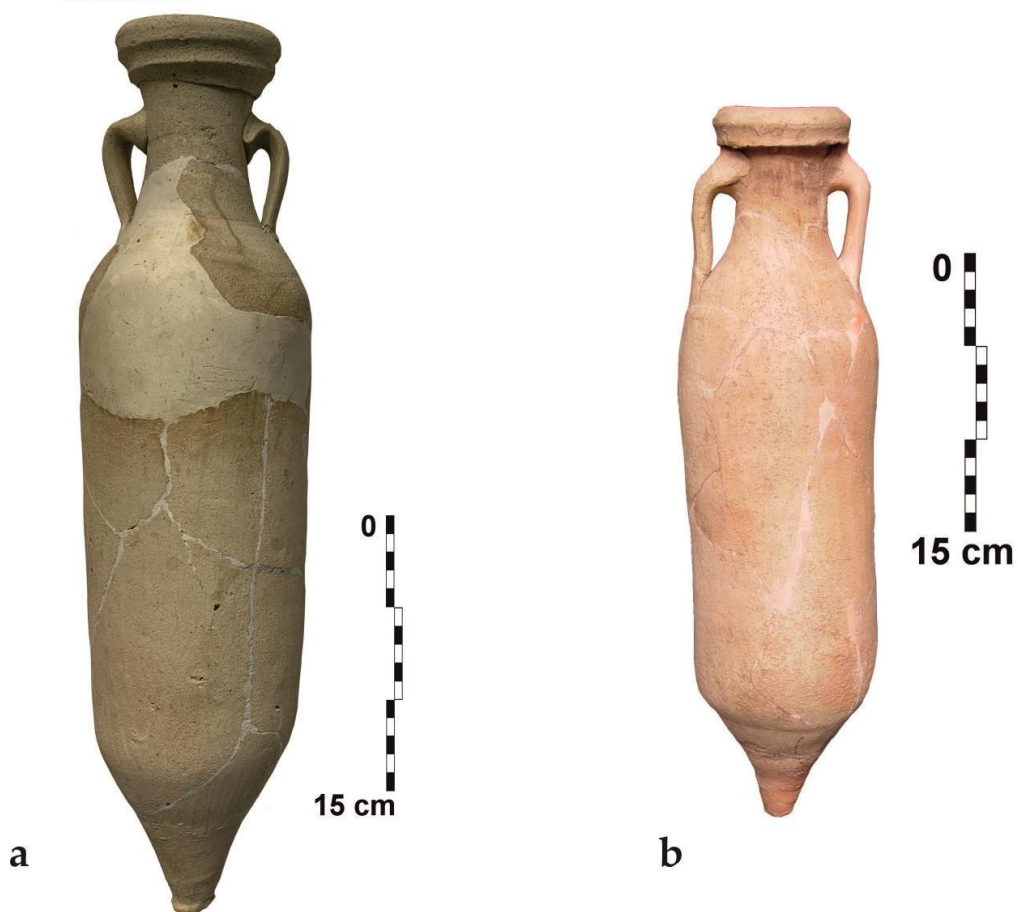


Fig. 7 - Amfore de tip *spatheion*: a. Capidava - campania 2007, sectorul de est (C11), nr. inv. MINAC 45637; b. nr. inv. MINAC 31601, Muzeul Axiopolis, Cernavodă, vezi LEWIT 2015, p. 115, fig. 7 (foto Andrei Opaïț) / *Spatheia*: a. Capidava - excavations 2007, eastern sector (room C11), inv. MINAC 45637; b. nr. inv. MINAC 31601, Axiopolis Museum, Cernavoda, see LEWIT 2015, p. 115, fig. 7 (photo Andrei Opaïț).



Fig. 8 - Capidava - campania 2007, sectorul de est (C11). Amforă LR 1 și *spatheion*, nr. inv. MINAC 45637 / Capidava - excavations 2007, eastern sector (room C11). LR 1 amphora and *spatheion*, inv. MINAC 45637.