

C. SCORPAN

## NOI DESCOPERIRI GETICE ÎN DOBROGEA ROMÂNĂ SECOLELE II — VI e. n.

Opinii ce apărau ideea continuității au existat, desigur, cu mult înaintea cercetărilor noastre, opinii izvorâte mai mult din intuiție sau din sentimentul patriotic, iar după 1948 determinate de noua metodologie materialist-dialectică.

Astfel, încă în *Getica*, apoi în *Cetatea Tropaeum*, V. Pârvan combattea teza filologică a lui K. Müllenhof — care susținea că odată cu venirea romanilor poporul geților ar fi dispărut din istorie, în întregime.

Despre geți în epoca romană vorbește și R. Vulpe în a sa *Histoire ancienne de la Dobroudja*, bazându-se pe onomastică și toponime.

În 1954, Gh. Ștefan își afirmă adeziunea la continuitatea getică în Dobrogea romană adugînd la izvoarele epigrafice un număr de descoperiri arheologice, cum sînt cele de la Dinogetia și Somova. Autorul conchidea chiar că cultura materială a populației autohtone din Dobrogea „este aceeași cu cea a populației din stînga Dunării“<sup>1</sup>.

Toate aceste păreri au fost exprimate timid, slab, neavînd consistența argumentelor convingătoare, îmbrăcînd de cele mai multe ori forma unor fraze teoretice și referindu-se numai la secolele I și II e.n.

Cărți sau lucrări care tratează sau istoria generală a Dobrogei sau săpături și monumente diferite, trec fugitiv, în cîteva cuvinte vagi, peste problema în cauză. Așa se explică faptul că unele informații epigrafice pline de semnificație — cum ar fi cele din inscripția funerară pusă pentru Valerius Marcus la Durostorum sau cele referitoare la Buteridava, asupra cărora ne-am oprit în *Pontica*, vol. III<sup>2</sup> sau descoperiri arheologice mai vechi, nu au dus la concluzii și la interpretări curajoase, hotărîtoare, cu toate că ele ofereau argumente serioase în tratarea (măcar într-o notă separată) a problemei continuității și romanizării indigenilor.

<sup>1</sup> Gh. Ștefan, *Contribuții arheologice la cunoașterea dacilor în Dobrogea de nord*, în *Studii și referate*, I, p. 29—34.

<sup>2</sup> C. Scorpan, *Aspecte ale problemei continuității și romanizării*, *Pontica*, III, 1970, p. 139—179.

Interesul nostru față de problema continuității s-a născut mai de mult, odată cu aflarea unor materiale getice în depozitele muzeului conștanțean în 1966, după care cercetările sistematice pe care le-am efectuat, mai ales în ultimii doi ani, au fost fructificate și astăzi dispunem de date concludente referitoare la populația autohtonă în secolele I-VI e.n.

Prima așezare rurală din epoca romană cercetată a fost cea de pe malul lacului Buceag; rezultatele le-am publicat în *Pontice*, vol. II<sup>3</sup>. O serie de imitații getice după opaițe grecești și romane au format obiectul unui alt articol al nostru apărut de asemenea în *Pontice*, vol. II<sup>4</sup>. Problema, nouă și oarecum surprinzătoare pentru cetățile din Pontul Sîng, a prezenței și continuității getice în Tomis și Callatis, din epoca elenistică pînă în cea romană, este pe larg tratată într-un articol în *SCIV*, 1, 1970<sup>5</sup>. Iar o scurtă sinteză a problemei continuității și romanizării pe baza datelor cunoscute în acel moment, am prezentat-o conferinței naționale de la Craiova, din 1969, susținînd continuitatea pînă în sec. VI e.n.<sup>6</sup>

Cu toate reacțiile diferite pe care le-a determinat, momentul Craiova a scos din latență și din anonimăt continuitatea getică dobrogeană, efectuîndu-se pînă în prezent de către noi sau de alți arheologi — încă cîteva importante și semnificative descoperiri, ca și apariția unor articole consacrate continuității.

Cea mai bună dovadă în sprijinul celor spuse de noi mai sus, este faptul că la sesiunea anuală de arheologie dobrogeană de la Constanța (octombrie 1970) am ascultat comunicarea lui M. Babeș<sup>7</sup> referitoare la rezultatele săpăturilor, mai vechi, în cimitirul băștinaș de la Enisala.

Tratarea întregii probleme a continuității și a implicațiilor asupra fenomenului romanizării, sub toate aspectele, accentuînd mai ales asupra celor controversate, am realizat-o în studiul „*În legătură cu problema continuității și romanizării băștinașilor în Dobrogea*“, apărut în *Pontica*, vol. III, 1970. Tot aici am publicat și descoperirile stratigrafice, de la Histria și Sacidava, Valul Traian, basilica tîrzie din Tomis, ș.a.

În articolul de față prezentăm, în continuare, noile descoperiri autohtone făcute în vara anului 1970.

La *Sinoe* (foarte probabil *Vicus Quintionis*) s-a înregistrat un strat tîrziu de sec. V—VI în care s-au găsit și fragmente ceramice lucrate cu mîna, ornamentate cu brîuri și butoni „de tip Latène“, dar care au fost considerate (datorită concepției și surprizei), ignorînd condițiile stratigrafice, ca „provenind desigur, din straturi mult mai vechi“<sup>8</sup>.

<sup>3</sup> Săpăturile arheologice din așezarea getică de la Buceac, *Pontice*, II, p. 63.

<sup>4</sup> Imitații getice după opaițe greco-romane, *Pontice*, II, p. 253.

<sup>5</sup> Prezența și continuitatea getică în Tomis și Callatis, *SCIV*, 21, 1, 1970, p. 65.

<sup>6</sup> Geții în Dobrogea romană.

<sup>7</sup> Noi date despre continuitatea dacică în epoca romană.

<sup>8</sup> *SCIV*, 1—2, 1953, p. 136.

<sup>9</sup> Vasul ne-a fost oferit spre studiu de către autorul săpăturilor — Al. Suceveanu.

După noi, e o dovadă că *Vicus Quintionis* are o origine indigenă, getică, la fel ca *Buteridava* din același teritoriu histrian.

Am efectuat o cercetare de suprafață la Sinoe, în vederea unui sondaj, și ne-am convins că așezările rurale din epoca romană târzie vor oferi dovezile peremptorii pentru continuitatea getică pînă în sec. VI.

O asemenea așezare târzie, unde materialul ceramic roman conviețuiește cu cel autohton, am descoperit și la Malul Roșu — lîngă Rasova.

La Histria, în sectorul ER (edificiul termal) a fost găsit un vas autohton întreg lucrat cu mîna, pe nivelul secolului IV<sup>9</sup>. Subliniem, că de data aceasta vasul este *întreg*, ceea ce pe de o parte confirmă descoperirile din sectorul Central și Z (pe care le-am prezentat la Craiova) iar pe de altă parte, nu se mai poate spune ca în cazul fragmentelor mici, că am avea de a face cu materiale aduse odată cu un pămînt de umplutură.

Tot la Histria (sector ER) într-un mic puț aparținînd secolului VI e.n. a fost descoperit un fragment de vas băstinaș, (fig. 3/6) lucrat cu mîna <sup>10</sup>.

De excepțională importanță apar descoperirile din acest an de la Derwent. Pe malul drept al Dunării, la limita așezării romane de aici, au fost cercetate prin săpături sistematice, un număr de șase cuptoare, care fac parte dintr-un complex meșteșugăresc foarte întins. Datarea acestor cuptoare, cel puțin a celor trei care ne interesează direct, este asigurată de ceramica romană târzie (sec. IV, V și VI).

Alături de ceramica romană târzie (fragmente de amfore cu striuri dese și înguste databile în sec. VI e.n.) a fost găsită și ceramică getică lucrată cu mîna, ornamentată cu brîuri alveolate, tipice, analoge celor de la Sacidava sau din basilica târzie din Tomis <sup>11</sup> (fig. 3/2, 4).

Așa cum arătam mai de mult, și la Tropaeum Traiani s-au descoperit, însă în cantitate foarte redusă, fragmente ceramice autohtone, datate în sec. IV—VI <sup>12</sup>.

În acest an, un fragment decorat cu brîu în relief alveolat a fost găsit pe nivelul de lut de sec. IV e.n., în sectorul Ioana Cătănicu.

Sîntem siguri că în viitor și Tropaeum va da la iveală materiale getice din cele mai concludente, la fel ca Sacidava sau Histria, eventual vase întregi sau întregibile, pe nivel.

În basilica mare din Tomis, a fost descoperit un vas lucrat la mînă, cu profil elegant, ovoidal, cu gura ușor răsfrîntă și marginea dreaptă, cu fund mic, din pastă brună. Pereții, subțiri, au fost bine arși. Ornamentarea sa constă din creștături pe buză și două mici brîuri în relief alveolate (7 cm lungime), plasate pe buza vasului, sub margine (fig. 5). În aceleași condiții a mai fost descoperit un fragment de la gura unui vas lucrat cu mîna, cu brîu alveolat pe margine, la fel cu

<sup>10</sup> *Ibidem.*

<sup>11</sup> Datele ne-au fost oferite de M. Irimia.

<sup>12</sup> Mulțumim pentru informații tov. I. Barnea, M. Irimia, R. Ocheșeanu și M. Munteanu.



fragmente de la Dervent și Valul Traian (fig. 4/4). Au fost datate în sec. VI e.n. (săpături efectuate de A. Rădulescu, iar vasele au fost analizate într-un articol al lui C. Cîrjan în acest volum).

Vasul întreg are o formă răspîndită la geto-daci, iar decorul din briu alveolat scurt, aplicat pe asemenea vase, l-am întîlnit la Valul Traian (sec. IV—V e.n.). În ceea ce privește fragmentul ceramic cu briu alveolat, este identic cu ceramica getică din Dobrogea (de ex. Bugeac sau Dervent) atît în ceea ce privește pasta, tehnica, dar și forma și decorul. Vasul întreg, prin pastă și modelare, este mai apropiat de ceramica indigenă din epoca romană tîrzie (sec. IV—VI), în special de pe litoral. Foarte importantă, în stadiul actual, este descoperirea unui vas identic la Mangalia, datat în aceeași perioadă de către P. Diaconu.

Bănuite mai întîi drept Ipotești—Cîndești, în prezent sînt considerate, pe baza formei și decorului de origine locală, drept produse ale populației indigene din Dobrogea.

Și părerea noastră este că avem de a face cu ceramică indigenă, de origine getică, vasele de la Tomis și Callatis conexîndu-se cu celelalte descoperiri autohtone din sec. IV, V și VI prezentate de noi, în articolele anterioare.

La Sibioara, am descoperit o bogată așezare autohtonă, databilă în epoca romană (sec. II—III e.n.). De aici provine o oală cu profil caracteristic, dar fără ornamentare (fig. 3/1), un capac grosolan și greu (fig. 3/3), o cană cu gura largă și fund mic, prevăzută cu o șanțuire în margine pentru turnarea lichidelor și alte fragmente ceramice lucrate cu mîna și ornamentate cu briuri în relief, alveolate. Bogatul material ceramic roman, ca și monedele, asigură încadrarea cronologică anunțată mai sus.

De la Isaccea, dintr-o așezare din epoca romană, provine o ceașcă geto-dacă cu toacă, de tipul cel mai răspîdit și mai cunoscut (fig. 3/5).

Edificatoare și categorice au fost săpăturile din 1970 de la Sacidava. În toate cele trei secțiuni, toate nivelele, de la cele mai timpurii (sec. II și III) și pînă la cele tîrzii (sec. IV, V și VI), conțineau ceramică getică lucrată cu mîna, în forme și ornamentație cît se poate de caracteristice.

Cel mai bogat în ceramică getică s-a dovedit a fi secolul IV (cu cele trei nivele ale sale). Din secolul VI, concludente și certe sînt vasele descoperite pe nivelul N III (prima jumătate a sec. VI), și anume într-o locuință mare, mărginită de ziduri, printre dărîmăturile și arsura proprie prăbușite pe podeaua de lut, strat căpăcuit la rîndul său cu lut galben curat. (fig. 1). În această locuință, alături de ceramica tîrzie (amfore cu striuri dese), de greutate de lut prismatice, o rîșniță de piatră, multe țigle și pietre, s-au aflat și două fragmente mari de oale-sac cu briuri alveolate și o jumătate a unei cești. (fig. 2/1—3).

Datarea acestui strat, este asigurată și de o monedă de la Iustinian.

De notat că nivelele sec. VI conțin materiale ceramice și numismatice unitare, numai din aceeași perioadă tîrzie.

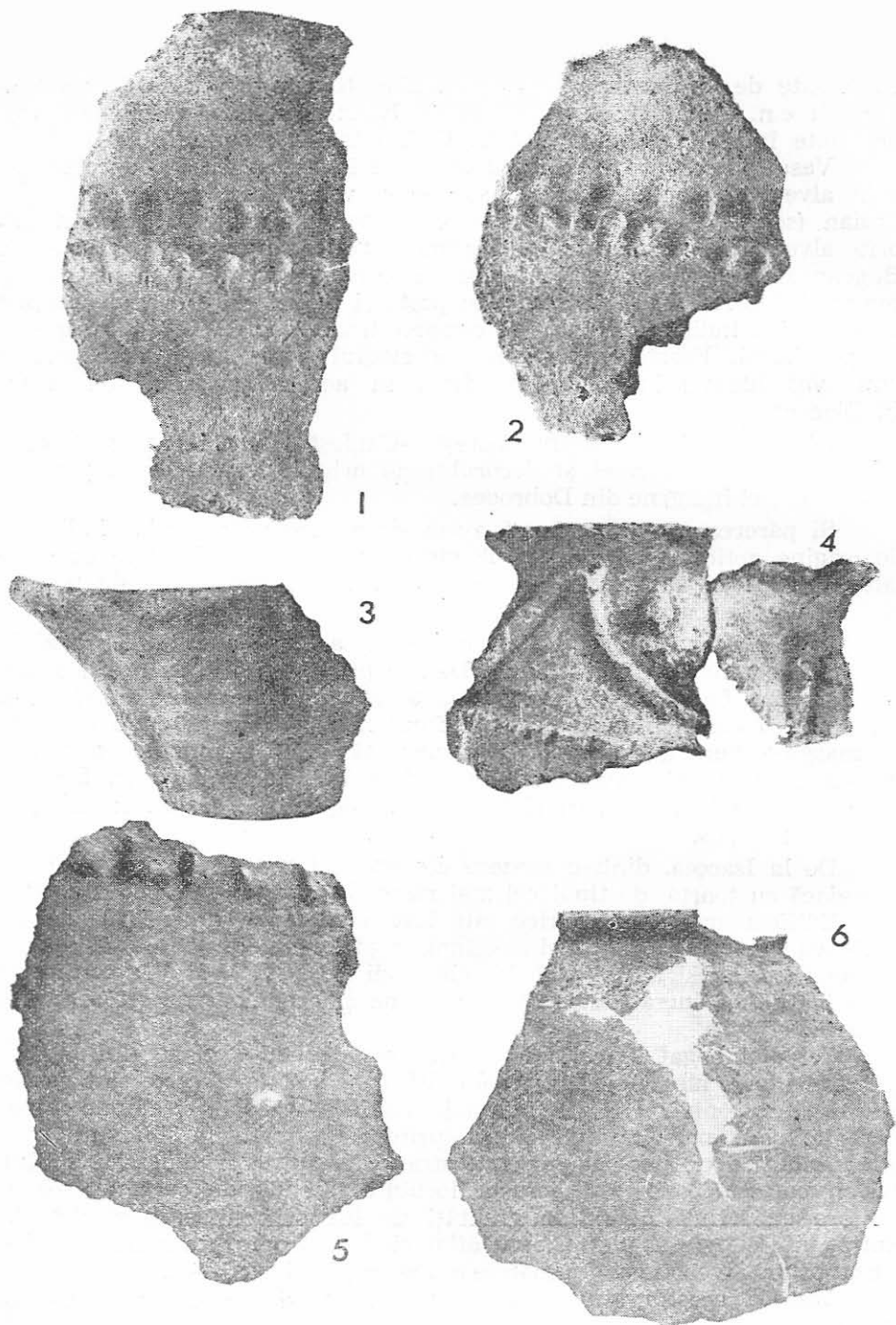


Fig. 2. Sacidava : 1-3 : locuința (Sec. VI, SI ; 4 : N IV (sec. IV) ; 5 : NV (sec. IV) ; 6 : sec. II-III.



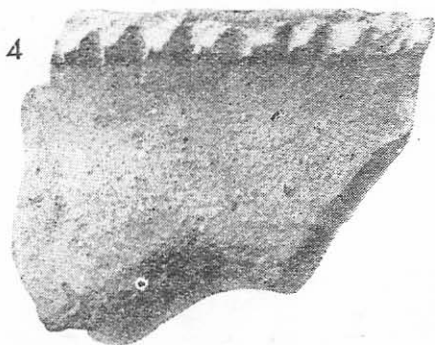
1



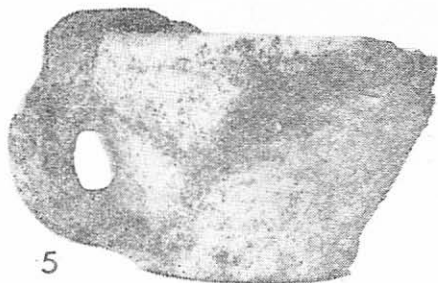
2



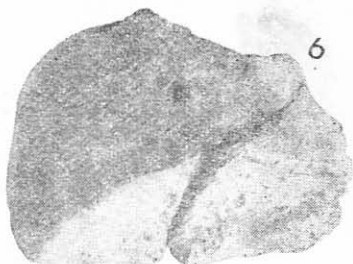
3



4



5



6

Fig. 3. 1,3 : Sibioara, sec. II-III ; 2, 4 : Dervent ; 5 : Isacceia ; 6 : Histria (sector ER, puțul sec. VI).

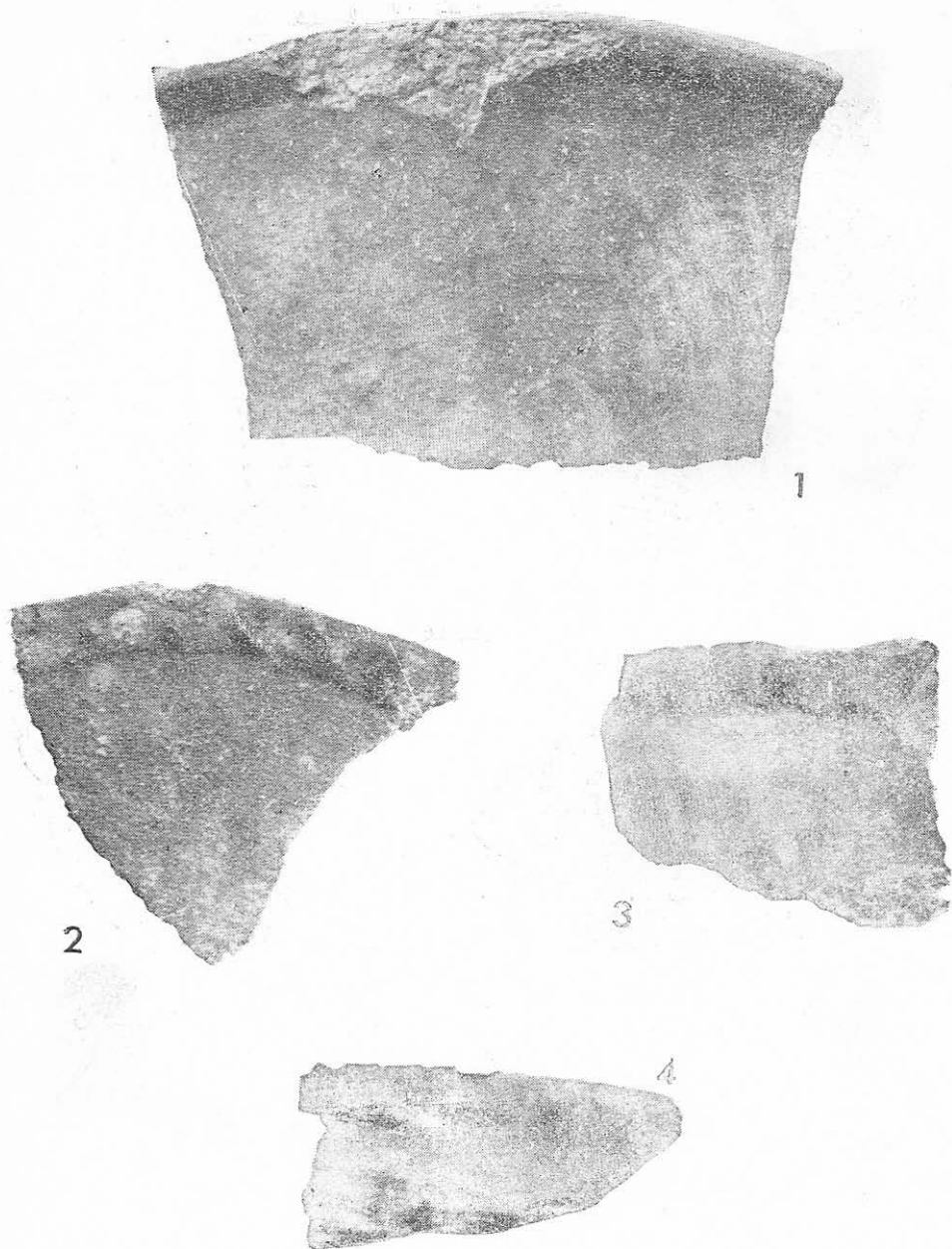


Fig. 4. 1: sec. IV; 2: sec. IV; 3: sec. II (Sacidava); 4: basilica mare din Tomis (sec. VI).

Fragmente ceramice s-au găsit și în celelalte nivele. Luăm în considerație numai pe cele aflate cu certitudine pe nivele ferme (podele de lut). Astfel, descoperiri de ceramică autohtonă s-au făcut: în secțiunea II, pe nivelul IV (N IV) de la sfârșitul sec. al IV-lea e.n. (fig. 4/2), în S III, pe N IV, sfârșitul sec. IV e.n. — un frumos vas ornamentat cu briuri alveolate și butoni (fig. 2/4); în S II, pe N IV (fig. 4/1); în S II, pe N V — mijlocul sec. IV e.n. (fig. 2/5); în S II, pe N VI — începutul sec. IV e.n. în S III, pe N VII — sfârșitul sec. III; în S II, pe N VIII — secolul III (fig. 2/6); în S III, pe N IX, secolul II e.n. (fig. 4/3).



Toate aceste descoperiri, se adaugă datelor de pînă acum referitoare la continuitatea unor forme ceramice getice în epoca romană.

Descoperirile de la Tomis (basilică) și Sacidava în primul rînd (ca de altfel și cele de la Histria sau Derwent), făcute în condiții stratigrafice concludente, constituie pentru noi argumente ce nu pot fi ignorate numai de dragul unor criterii unilaterale, cum ar fi cele strict tipologice — susținute de unii autori.

La discuțiile ce au avut loc la sesiunea anuală a Muzeului de arheologie din Constanța — 1970 —, s-a afirmat că nimeni nu contestă teza continuității. Unii cercetători, cu toate că, teoretic, au susținut valabilitatea principiului continuității, în practică contestă existența briului alveolar pînă în sec. VI. Deci se neagă argumentul concret, arheologic al continuității, numai de dragul unor păreri tipologice. Dar o tipologie pur teoretică nu are valoare fără verificarea și confirmarea stratigrafică, riscînd să rămînă doar un fel de artă pentru artă.

Dacă, eventual, situația stratigrafică de la Histria, prea complexă, poate fi discutată, mai ales de cei ce nu au lucrat și nici nu au vizitat săpăturile din sectorul central sau Z, ce ne facem însă cu locuința din sec. VI de la Sacidava, atît de clară din punct de vedere stratigrafic, sau vasul întreg cu briu aflat pe pavimentul basilicii tîrzii din Tomis?

Faptul că în Dacia nu se mai găsește o ceramică de acest gen, *post* sec. IV nu poate constitui un criteriu pentru Dobrogea. Trebuie să abordăm problema istoricește și explicația rezidă în faptul că Dacia suferă zguduirile radicale determinate de migrațiile popoarelor, pe cînd în Dobrogea, pacea și liniștea menținute de romani, permite fenomenului continuității evoluția sa firească și neîntreruptă.

În articolul nostru din *Pontica, III*, vorbim pe larg și despre legăturile cu nordul Dunării, despre pătrunderile geto-dace de peste Dunăre, ca un aport la continuitate. Arătăm acolo că atît la Horia cît și la Caraibil nu avem de a face cu așezări carpice, ci de o diseminare carpică în mediul indigen din Dobrogea. Amintim că prezența carpilor în Dobrogea este peremptoriu dovedită de forme ceramice absolut tipice cum sînt foarte bine cunoscute căni și cănițe carpice. Opinia cum că asemenea cănițe ar putea fi eventual sarmatice, sau chiar



**Fig. 5. Vas descoperit pe pavimentul basilicii mari  
din Tomis (sec. VI).**

eventual forme rezultate pe baza unei evoluții locale (în Dobrogea) sînt lipsite de orice teme și nu le putem considera, în stadiul actual al documentării, decît ca interesante speculații teoretice în domeniul tipologiei.

În ceea ce privește faptul că descoperirile de la Dinogetia sînt anterioare momentului pătrunderii carpile în Dobrogea, amintim că noi nu am tratat aceste descoperiri ci doar le-am menționat în lista altor descoperiri carpice din Dobrogea, informația luînd-o de la

Gh. Bichir<sup>12</sup>. Asupra momentului istoric după care încep pătrunderile carpilor la sud de Dunăre, a se vedea articolul nostru din *Pontice*, I<sup>13</sup>, unde vorbim în aproape trei pagini despre aceasta, fiindu-ne deci bine cunoscut faptul că despre carpi în Dobrogea nu poate fi nici într-un caz vorba mai înainte de a doua jumătate a sec. III e.n.<sup>14</sup>.

În legătură cu teza noastră asupra continuității autohtonilor pînă în veacul al VI-lea e.n., am făcut descoperiri revelatoare nu numai pe teren, dar și cu ocazia studierii unor lucrări și rapoarte de săpături mult mai vechi.

Constatînd că datele unor asemenea rapoarte (săpături 1954—58) au fost în mare parte, mai ales în ceea ce privește amănuntele, date uitării, considerăm absolut necesar să ne oprim din nou, aici, asupra lor.

Este vorba în primul rînd despre descoperiri făcute în timpul săpăturilor de la Dinogetia—Garvăn.

În timpul săpăturilor din 1954, la Garvăn a fost descoperit pe podea de lut din sec. IV e.n. un vas lucrat cu mîna. Deosebit de semnificativă este părerea autorilor: „Prezența unui fragment de oală lucrată cu mîna, de tradiție daco-getică, aflat împreună cu ceramica romană pe podeaua unei încăperi din secolul al IV-lea, dacă nu provine cumva dintr-o epocă ceva mai veche (?), este importantă prin aceea că dovedește continuitatea tradiției locale în olăria secolului al IV-lea“<sup>15</sup>.

Descoperirea de la Garvăn se adaugă celorlalte din sec. IV : fragmentelor pe nivel de sec. IV din sectorul Z și vasul întreg (nivel sec. IV) din sectorul ER de la Histria, ceramica lucrată cu mîna pe nivele de sec. IV de la cetatea Tropaeum și ceramica de pe nivelele sec. IV de la Sacidava.

Toate aceste date au o mare însemnătate pentru că ele depășesc hotarul dintre epoca romană propriu zisă și cea romană tîrzie, altfel

<sup>12</sup> Gh. Bichir, în *Dacia*, XI, 1967, p. 223, nota 104.

<sup>13</sup> C. Scorpan, *Contribuții arheologice la problemele etnice ale Dobrogei antice. Carpi în Scythia Minor*, în *Pontice*, I, 1968, p. 342—344. Dar și în *Pontica*, III, p. 143 unde spunem : „Există desigur asemănări în produsele ceramice (la Bugeac) dar aceasta se datorește doar caracterului unitar al culturii materiale a tuturor geto-dacilor și nicidecum venirii carpilor în Dobrogea, eveniment ce nu putea avea loc înaintea celei de a doua jumătăți a sec. al III-lea...“, sau la p. 172 unde, „Toate descoperirile carpice de pînă acum sînt diseminate în așezări rurale din epoca romană, cu toată prezența în izvoare a aceluși Vicus Carporum, așezări în care (datorită culturii materiale și spirituale, ca și aceluiași mediu receptiv la romanizare), carpii au găsit o populație înrudită cu care s-au identificat“.

<sup>14</sup> În legătură cu părerea lui M. Babeș exprimată atît la conferința de la Craiova ca și la sesiunea de la Constanța, că la Bugeac ar exista obligatoriu (din nou bazat doar pe criterii tipologice) o așezare getică mai veche, am argumentat pe larg în *Pontica*, III, faptul că la Bugeac este inexistentă o așezare mai veche, cele cîteva fragmente ceramice în discuție (mai clar spus o singură toartă) explicîndu-se prin conservatorismul indigenilor în ceea ce privește ceramica ; tot acolo, și analogiile acestui indubitabil fenomen. (M. Coja la Histria, D. Protase în *Dacia*, M. Petrescu-Dimbovița la Glăvăneștii Vechi, ș.a.).

<sup>15</sup> Gh. Ștefan, I. Barnea, B. Mitrea, M. Chișvasi, P. Diaconu, E. Comșa, Șt. Constantinescu, *Șantierul arheologic Garvăn-Dinogetia*, în SCIV, VI, 3—4, 1955, p. 714, fig. 2, 2.

spus, dacă ceramica lucrată cu mîna trece acest hotar și continuă în sec. IV, de ce nu și-ar fi continuat evoluția pînă la sfîrșitul epocii romane ?

Într-un studiu publicat în 1955, prof. I. Barnea, pe baza unor descoperiri pe nivelele feudale timpurii, spunea : „Un număr de mai multe vase întregi sau fragmentare, lucrate fie cu roata înceată, fie de-a dreptul cu mîna și descoperite în ultimele două nivele de locuire, au forma unor mici castroane cu pereții oblici ușor arcuindu-se înspre afară“, „Cu toate acestea, *plin de semnificație* este faptul că vreo cîteva exemplare din astfel de castroane (fig. 4, 2—6), se apropie foarte mult, atît prin forma cît și prin dimensiunile lor, de binecunoscutele „afumători“ (cățui) dacice, dintre care una a fost descoperită chiar la Dinogeția (fig. 4, 1)“<sup>16</sup>.

La fig. 4,6 observăm chiar un decor din adîncituri de degete la baza vasului, asemănător cu afumătorile geto-dacice din sec. III—VI e.n., descoperite în zona litoralului.

Vasele în discuție se aseamănă pînă la identitate cu cești geto-dacice, fără toartă și decor, cu marginea arcuită mult spre exterior, descoperite de noi în Dobrogea romană tîrzie, printre care și fragmentul din sec. VI de la Sacidava (vezi fig. 2).

Judicioasa observație a prof. I. Barnea are o însemnătate deosebită în sprijinirea ipotezei noastre privind continuitatea pînă în sec. VI e.n. Pentru că, dacă constatăm o asemenea puternică tradiție (alături de celelalte tradiții romanice), în forma ceștii vechi dacice, în plină epocă feudal-timpurie, este cu totul firesc ca ceașca-afumătoare getică să existe de-a lungul întregii perioade romane în Dobrogea și nicidecum evoluția ei nu poate fi oprită (mecanic-teoretic) la sec. II—III e.n., opinie ce-și găsește deplina confirmare în săpăturile noastre de la Histria și Sacidava.

Rapoartele de săpături de la Garvăn-Dinogeția ne-au dat încă cîteva satisfacții. Astfel, în secțiunea 3 A, în nivelul romano-bizantin din sec. VI, în care s-au găsit cîteva cuptoare asupra cărora vom reveni, s-au descoperit „Printre diferitele resturi de cultură materială aflate în stratul romano-bizantin, cele mai numeroase sînt fragmentele ceramice romane... Rareori a apărut cîte un fragment ceramic lucrat cu mîna, indicînd o *populație locală* mai veche sau *conviețuind cu stăpînitorii romani*“<sup>17</sup>.

În secțiunea 5, în nivelele romano-bizantine : „Din aceste ultime depuneri a fost scoasă la iveală o cantitate destul de mare de fragmente ceramice : castroane și străchini lucrate din pastă fină, cu angobă roșie, oale lucrate din pastă nisipoasă de culoare alburie, roz sau gălbuie, fragmente de amfore cu corpul bombat și cu striuri ori-

<sup>16</sup> I. Barnea, *Meșteșugurile în așezarea feudală de la Garvăn*, în SCIV, VI, 1—2, 1955, p. 105 și fig. 4. cf. și SCIV, III, 1952, p. 376, fig. 22/20 (inventarul bordieiului nr. 100).

<sup>17</sup> Gh. Ștefan, I. Barnea, M. Comșa, B. Mitrea, *Șantierul arheologic Garvăn (Dinogeția)*, în *Materiale*, VII, p. 587. Sublinierile în text, ne aparțin.

zontale, vase lucrate cu mîna din pastă grosolană, ...opaițe cu apucătoare, de tip tîrziu, unele cu semne creștine pe ele“<sup>18</sup>.

Și tot în același raport, pentru a îndepărta orice dubii, se precizează: „...s-a putut observa că aceste straturi, ca și straturile de arsură, conțin resturi de materiale dintr-o anumită perioadă și nu materiale amestecate aparținînd mai multor epoci“<sup>19</sup>. Este exact aceeași situație ca la Sacidava, unde nivelele conțin un material ceramic și numismatic unitar, dintr-o epocă anume. În orice caz, pentru Garvăn—Dinogeția nu ne putem îndoi de precizia observațiilor stratigrafice făcute de un asemenea redevabil colectiv de cercetare ale cărui seriozitate și atenție sînt bine cunoscute.

În secțiunea 3 A s-a descoperit, aparținînd nivelului de sec. VI e.n., un cuptor de piatră. „În pămîntul de umplutură din cuptor și din afara acestuia s-au găsit mai multe fragmente ceramice romano-bizantine (sec. IV—VI), majoritatea provenind din amfore de diferite forme și mărimi, precum și cîteva fragmente de oale lucrate cu mîna, dintr-un lut de calitate inferioară, amestecat cu pietricele și ars insuficient. Condițiile de găsimă a cuptorului pun în afară de orice îndoială datarea lui în sec. VI“<sup>20</sup>. Remarcăm și de data aceasta unitatea materialului ceramic, ce se adaugă la condițiile stratigrafice de descoperire.

Adăugăm și observația că aceste cuptoare erau amplasate în afara incintei cetății romano-bizantine și deci este foarte probabil ca ceramica lucrată cu mîna să fi aparținut unor lucrători sau meșteșugari de condiție modestă și de etnic autohton.

Iată deci că încă din 1958 s-au făcut în Dobrogea descoperiri de ceramică băstinașă geto-dacă aparținînd secolului al VI-lea e.n., Dinogeția—Garvăn deținînd înțietatea, după care au urmat descoperirile autohtone pe nivelele secolului al VI-lea de la Tomis (basilica mare), Histria, Sacidava, Dervent.

La fel s-a întîmplat și în așezarea rurală de la Sinoe, unde însă ceramicii autohtone i s-a dat o falsă interpretare.

Dacă la Dinogeția—Garvăn s-au făcut descoperiri autohtone pe nivelele sec. VI e.n. încă din acea vreme, ele nu au suscitat un interes deosebit, ci dimpotrivă. Semnificația lor pentru problema continuității populației geto-dace băstinașe și a culturii ei materiale în întreaga perioadă romană nu a fost înțeleasă, poate pentru că descoperirile pe atunci apăreau ca izolate și atît de puține, sau poate pentru că cercetătorii de la Garvăn—Dinogeția își îndreptaseră cu precădere atenția spre rezolvarea complexelor probleme ale epocii timpurii a feudalismului și ale formării poporului român.

Pentru noi și pentru sprijinirea ipotezelor noastre, datele obținute la Dinogeția au o deosebită greutate, întrucît descoperirile au fost efec-

<sup>18</sup> *Ibidem*, p. 593.

<sup>19</sup> *Ibidem*.

<sup>20</sup> Gh. Ștefan, I. Barnea, B. Mitrea, *Șantierul arheologic Garvăn*, în *Materialie*, VIII, p. 676.

tuată cu metode științifice, stratigrafice, și au fost publicate curat și corect, dezinteresat și nepărtinitor, întrucît pe atunci dezbaterea referitoare la continuitatea getică indigenă în Dobrogea din sec. I pînă în sec. VI, încă nu se născuse.

Ne exprimăm convingerea că cercetările din viitorii ani vor aduce deplina confirmare a perpetuării cu tenacitate a formelor specifice culturale geto-dacice pînă la momentul retragerii romane, continuitatea în secolele următoare, pînă la formarea definitivă a poporului român, trebuind să fie căutată în forme materiale geto-daco-romane.

## NOUVELLES DÉCOUVERTES GÊTES DANS LA DOBROUDJA ROMAINE — II — VI s. DE NOTRE ÈRE.

### Résumé

L'auteur précise tout d'abord qu'on a déjà exprimé des opinions affirmant la continuité de la population autochtone (chez Pârvan, R. Vulpe, Gh. Ștefan).

Mais ces opinions, qui partaient surtout d'une intuition, d'un sentiment patriotique, étaient exprimées timidement, comme de pures théories, sans être fondées sur des arguments convaincants et n'étaient valables que pour le I<sup>er</sup> et le II<sup>e</sup> s. de notre ère. Cela explique pourquoi certaines informations épigraphiques et découvertes archéologiques significatives n'ont pas suscité l'attention qu'elles méritaient.

L'auteur a poursuivi pendant de longues années, d'une manière systématique et sous tous ses aspects, le problème de la continuité des autochtones au cours de toute l'époque romaine, depuis le I<sup>er</sup> — II<sup>e</sup> s. jusqu'au VI<sup>e</sup> s. de notre ère.

Le premier site rural de l'époque romaine étudiée a été celui de Bugeac (publié dans *Pontice*, vol. II, 1969). Quelques imitations gètes des lampes gréco-romaines (dans *Pontice* II), de même que le nouveau problème de la présence et de la continuité des Gètes à Tomi et à Callatis (dans *SCIV*, 1, 1970, p. 65), ainsi que l'Essai de synthèse sur la continuité et la romanisation (à ce moment-là) présenté à la Conférence nationale de Craiova — 1969 et publié dans *Pontice*, III, 1970, représentent quelques-uns des résultats obtenus jusqu'à présent.

Le moment Craiova a fait sortir de sa latence le problème qui nous préoccupe et a provoqué d'amples débats. On a tiré de l'ombre des recherches plus anciennes (par exemple la métropole autochtone du II<sup>e</sup> s. d'Enisala).

L'auteur présente dans cet article de nouvelles découvertes concernant les autochtones géto-daces au II<sup>e</sup> — VI<sup>e</sup> s. de notre ère, et qui complètent la série des découvertes connues.

A *Sinoe*, les fouilles effectuées à la surface ont confirmé l'existence du site rural indigène au V<sup>e</sup> — VI<sup>e</sup> s. de notre ère.

A *Malul Roșu*, également, un site rural tardif, avec de la céramique autochtone.

A *Histria*, dans le secteur ER on a trouvé, sur le niveau du IV<sup>e</sup> s. de notre ère un vase indigène complet, tourné à la main. Dans un puits creusé au niveau du VI<sup>e</sup> s. on a trouvé des fragments tournés à la main.

A *Dervent*, l'examen de quelques fours romains tardifs ont conduit à la découverte, sur le niveau, de produits céramiques gètes, tournés à la main et ornements de bandes alvéolées typiques (fig. 3,2,4).

Il faut ajouter curssi le vase à bande, tourné à la main, découvert dans la grande basilique de Tomi (VI<sup>e</sup> s, de notre ère).

Edifiantes et catégoriques sont les fouilles de 1970, a Sacidava. Tous les niveaux des trois sections (du II<sup>e</sup> s. jusqu'au VI<sup>e</sup>) renfermaient des produits autochtones en ceramique, bien caractéristiques (fig. 2,4).

Concluent aussi sont les vases découverts sur le niveau N III (première moitié du VI<sup>e</sup> s.), dans une habitation bordée par des murs, parmi les décombres et l'incendie propre, écroulé sur le plancher en argile, couche recouverte d'argile jaune stérile (fig. 1).

A la session d'archéologie de Constantza — 1970 — M. Babeş, quoiqu'il se fût déclaré d'accord avec la thèse de la continuité, a contesté, en réalité, l'existence d'un ornement à bande en relief alvéolé jusqu'à le VI<sup>e</sup> s. Mais une telle typologie, purement théorique, n'a pas de valeur, si elle ne s'appuie sur une vérification stratigraphique ; autrement, c'est de *l'art pour l'art*.

Le fait qu'après le IV<sup>e</sup> s. on ne trouve plus en Dacie des produits en céramique de ce type, ne peut pas constituer un critérium pour la Dobroudja. Il faut aborder le problème historiquement, et l'explication réside dans le fait que la Dacie a souffert des convulsions radicales, déterminées par les migrations des peuples, tandis qu'en Dobroudja, la paix et le calme, maintenus par les Romains, ont permis ce phénomène : la continuité ininterrompue d'une évolution naturelle.

Dans notre article de Pontica III, nous avons amplement parlé des rapports établis entre la Dobroudja et le nord du Danube, ainsi que des pénétrations géto-daces d'au-delà du Danube, qui représentent un apport à la continuité. Nous rappelons au camarade M. Babeş que la présence des Carpes en Dobroudja est péremptoirement prouvée par des formes céramiques tout-à-fait typiques, comme les pots et petits pots carpes, bien connus. En corrélation avec notre thèse sur la continuité des autochtones jusqu'au VI<sup>e</sup> s. de notre ère, nous avons fait des découvertes révélatrices, et non seulement sur le terrain, mais aussi en étudiant des travaux et des rapports de fouilles beaucoup plus anciens.

Il s'agit en premier lieu de découvertes faites au cours des fouilles de Dinogetia-Garvân.

Au cours des fouilles de 1954, on a trouvé à Garvân, sur un plancher en argile du IV<sup>e</sup> s. de notre ère, un vase tourné à la main (v. la note 15).

Dans une étude publiée en 1955 (v. la note 16), le prof. I. Barnea établissait des rapports typologiques entre quelques vases féodaux-primitifs et des trasses (encensoirs) géto-daces.

La judicieuse observation du prof. I. Barnea a une importance toute particulière à l'appui de notre hypothèse sur la continuité jusqu'au VI<sup>e</sup> s. de notre ère. Car, si l'on constate en pleine époque féodale-primitive, une si forte tradition (à côté d'autres traditions romaines) dans la vieille tasse dace, *il est tout-à-fait naturel que la tasse-encensoir gète ait existé en Dobroudja pendant toute l'époque romaine*. Son évolution ne peut nullement être arrêtée (de manière mécanique et toute théorique) au II<sup>e</sup> — III<sup>e</sup> s. de notre ère — opinion entièrement confirmée par les fouilles d'Histria et de Sacidava.

Au cours des fouilles de Dinogetia-Garvân, on a découvert, sur des niveaux romains tardifs, dans des conditions stratigraphiques indubitables (VI<sup>e</sup> s.), de nombreux fragments céramiques tournée à la main (v. les notes 17,18,19,20).

Si à Dinogetia-Garvân on a fait, sur les niveaux du VI<sup>e</sup> s, de notre ère, des découvertes autochtones datant de cette époque, ces découvertes n'ont pas suscité un intérêt spécial. Bien au contraire, on n'a pas saisi leur signification pour le problème de la continuité d'une population géto-dace autochtone et de la culture matérielle pendant toute l'époque romaine, peut-être parce qu'à ce moment les découvertes étaient isolées et peu nombreuses, ou bien parce que les chercheurs de Garvân-Dinogetia avaient dirigé leur attention sur la résolution des problèmes si complexes de l'époque féodale-primitive et de la formation du peuple roumain.

Mais pour nous, pour appuyer nos hypothèses, les données obtenues à Dino-geja ont un poids considerable, les découvertes ayant été effectuées à l'aide de méthodes scientifiques, stratigraphiques ; elles ont été publiées d'une manière claire, correcte, désintéressée, impartiale (à se moment, les débats sur la continuité gète des indigènes dans la Dobroudja du 1<sup>er</sup> jusqu'au VI<sup>e</sup> s. n'avaient pas encore commencés).

## NEUE GETISCHE FUNDE IN DER RÖMERTZEITLICHEN DOBRUDSCHA (2.—6. Jh.u.Z.)

### Zusammenfassung

Der Verfasser zeigt für den Anfang, dass es auch früher Meinungen gegeben hat, die die These der Kontinuität verteidigt haben (V. Pärvan, R. Vulpe, G. Ştefan).

Diese Meinungen entsprangen aber dem Gefühl, der Vaterlandsliebe ; sie kamen bloss ganz schüchtern und nur theoretisch, ohne überzeugende Beweisgründe und nur für das 1. und 2. Jh.u.Z. zum Ausdruck. Derart wird es erklärlich, wieso es einige Informationen aus Inschriften oder bedeutsame archäologische Funde nicht die verdiente Beachtung gefunden haben.

Mehrere Jahre hindurch untersuchte der Verfasser in systematischer Weise und von allen Gesichtspunkten aus betrachtet, die Frage der Kontinuität der Einheimischen während der ganzen römischen Zeit, d.h. vom 1.—2. bis zum 6. Jh.u.Z.

Die erste untersuchte ländliche Niederlassung aus der römischen Zeit, war die von Buceag (siehe *Pontica*, II, 1969). Eine Anzahl von getischen Nachahmungen der griechisch-römischen Öllämpchen (siehe *Pontica* II) oder die neue Frage der Anwesenheit und Kontinuität der Geten in Tomis und Callatis (in *SCIV*, 1, 1970, S. 65) sowie der Versuch einer Synthese über die Kontinuität und die Romanisierung (zu der Zeit), der bei der Landeskonferenz in Craiova (1969) vorgetragen und in *Pontica*, III, 1970 erschienen ist, sind einige der bisher erzielten Arbeitsergebnisse.

In Craiova wurde diese Frage aus ihrer Latenz herausgehoben und bewirkte eine rege Debatte, wobei ältere Forschungen in Umlauf kamen (wie z.B. die über das Gräberfeld der Ortsansässigen aus dem 2. Jh. in Enisala).

In vorliegendem Aufsatz erörtert der Verfasser neue Funde, die sich auf die getisch-dakischen Einheimischen im 2.—6. Jh.u.Z. beziehen, und die die bisherigen ergänzen.

In *Sinoe* bestätigten die Geländebegehungen eine ländliche Siedlung von Autochthonen aus dem 5.—6. Jh.u.Z.

In *Dealul Roşu* wird ebenfalls eine späte Dorfsiedlung mit einheimischer Keramik bestätigt.

In *Histria* wurde im Sektor ER auf dem Niveau des 4. Jh. ein ganz geliebtes einheimisches, handgearbeitetes Gefäss gefunden. In einem Brunnen, der bis zum Niveau des 6. Jh. gegraben wurde, fand man Bruchstücke von handgearbeiteter Keramik.

In *Dervent* führte die Prüfung einiger spätrömischer Brennöfen zur Entdeckung im entsprechenden Niveau von handgearbeiteter getischer Keramik, die mit typischen Tupfenleisten verziert ist (Abb 3/2,4). Dazu gehört auch das handgearbeitete Leistengefäss, das in der grossen Basilika in Tomis gefunden wurde (6. Jh.u.Z.).

Aufschlussgebend und eindeutig waren die im Jahre 1970 durchgeführten Ausgrabungen in *Sacidava*. In allen drei Schnitten enthielten alle drei Niveaus (vom 2. bis zum 6. Jh.u.Z.) die kennzeichnende einheimische Keramik (Abb 2,4).

Aufschlussreich sind die Gefässe, die man auf dem dritten Niveau (erste Hälfte des 6. Jh.) fand, in einer von Mauern begrenzten Wohnung und zwar

unter dem *eigenen* Schutt und den eigenen Brandresten, die auf den Lehmestrich gestürzt waren, eine Schicht, die mit fundleerem gelbem Ton verpackt war (Abb. 1).

Bei den Diskussionen, die zu den Beiträgen an der Archäologischen Tagung in Konstantza — 1970 — geführt wurden, stimmte M. Babeş, zwar der These über die Kontinuität zu, bestritt aber den Gebrauch der Tupfenleistenverzierung bis ins 6. Jh. Jedwede rein theoretische Typologie bleibt aber wertlos, solange sie stratigraphisch nicht bestätigt wird — d.h. sie bleibt *Kunst um der Kunst willen*.

Die Tatsache, dass in Dazien keine derartige Keramik nach dem 4. Jh. mehr zu finden ist, kann für die Dobrudscha keinen Beweisgrund darstellen. An diese Frage muss vom geschichtlichen Standpunkt herangegangen werden, wobei die Erklärung darin liegt, dass Dazien den von der Völkerwanderung bewirkten radikalen Erschütterungen ausgeliefert war, während der von den Römern erhaltene Frieden und die dort herrschende Ruhe die natürliche und ununterbrochene Entwicklung der Kontinuität gewährleisten.

In dem Aufsatz, den ich in *Pontica* III veröffentlichte, prüfte ich die Verbindungen mit den Gebieten nördlich der Donau, das Eindringen der Geto-Daker in die Territorien jenseits der Donau als Beitrag zur These der Kontinuität. Kollege M. Babeş sei in Erinnerung gebracht, dass die Anwesenheit der Karpen in der Dobrudscha von absolut typisch keramischen Formen, wie den gut bekannten karpischen Kannen und Kännchen endgültig erwiesen ist.

In Verbindung mit meiner These über die Kontinuität der Ortsansässigen bis ins 6. Jh. habe ich nicht nur im Gelände aufschlussgebende Entdeckungen gemacht, sondern auch bei der Untersuchung viel älterer Arbeiten und Grabungsberichte. Es handelt sich dabei in erster Reihe um die Funde, die während der Ausgrabungen in *Dinogetia-Garvăn* gemacht wurden.

Während der Ausgrabungsarbeiten des Jahres 1954 wurde in Garvăn auf *Lehmestrich* aus dem 4. Jh.u.Z. ein handgearbeitetes Gefäß gefunden (siehe Anm. 15). In einem Aufsatz, den I. Barnea im Jahre 1955 veröffentlichte (siehe Anm. 16), stellte er typologische Verbindungen zwischen einigen frühmittelalterlichen Schlüsseln und getisch-dakischen Räucherschalen dar.

Diese vernünftige Beobachtung von Professor Barnea ist von ausnehmender Bedeutung für die Unterstützung der Hypothese der Kontinuität bis ins 6. Jh. Dann wenn eine derart kräftige Überlieferung (neben den anderen römischen Traditionen) in der Form der alten dakischen Schale mitten im Frühmittelalter festzustellen ist, so ist es *völlig selbstverständlich*, dass die *getische Räucherschale während der ganzen römischen Periode in der Dobrudscha bestanden hat* und ihre Entwicklung kann keineswegs (mechanisch-theoretisch) beim 2.—3. Jh.u.Z. unterbunden werden. Diese Meinung wird von unseren Ausgrabungen in Histria und Sacidava völlig bestätigt.

Während der Ausgrabungsarbeiten in *Dinogetia-Garvăn* kamen auf spät-römischen Trittebenen, in unzweifelhaften stratigraphischen Verhältnissen (6. Jh.) zahlreiche Bruchstücke handgearbeiteter Keramik zutage (siehe Anm. 17, 18, 19, 20).

Die Funde einheimischer Keramik, die auf den Niveaus des 6. Jh.u.Z. in Garvăn-Dinogetia gemacht wurden, haben zu der Zeit noch kein besonderes Interesse erweckt, sondern ganz im Gegenteil, ihre Bedeutung für die Kontinuitätsfrage der einheimischen getisch-dakischen Bevölkerung und ihrer Sachkultur wurde nicht verstanden. Es könnte dies vielleicht darauf zurückzuführen sein, dass die damaligen Funde als Einzelfunde aufkamen und sehr selten waren oder vielleicht darauf, dass die Archäologen, die in Garvăn-Dinogetia arbeiteten, ihr Augenmerk den Lösung der mannigfaltigen Fragen des Frühmittelalters zuwendeten, sowie den Fragen der Entstehung des rumänischen Volkes.

Für uns und für die Unterstützung unserer Hypothesen haben die in *Dinogetia* erhaltenen Angaben ein besonderes Gewicht, weil die Forschungen anhand wissenschaftlich stratigraphischer Methoden vorgenommen und die Ergebnisse genau und sorgfältig, uneigennützig und uneingenommen veröffentlicht wurden, da die Diskussionen zur einheimisch getischen Kontinuität vom 1. bis zum 6. Jh. in der Dobrudscha zu der Zeit noch kein Problem waren.