

GH. BICHR

## SARMAȚII LA DUNĂREA DE JOS ÎN LUMINA ULTIMELOR CERCETĂRI

Dacă pînă nu de mult studiarea pătrunderii sarmaților la Dunărea de jos, numai pe baza izvoarelor literare și a unor descoperiri de obiecte izolate, adesea greșit datate și atribuite etnic, era dificilă, astăzi, grație descoperirilor arheologice, antichitățile sarmate sînt bine cunoscute, fapt ce limitează domeniul ipotezelor și permite să se aprecieze just rolul jucat de sarmați la Dunărea de jos<sup>1</sup>.

Studierea și publicarea antichităților sarmate în România a început destul de tîrziu. Este meritul prof. I. Nestor de a fi făcut prima încercare de sinteză asupra sarmaților din România, într-o vreme cînd aproape întregul material era inedit<sup>2</sup>. Au urmat apoi o serie de studii, publicate de S. Morintz<sup>3</sup>, Gh. Bichir<sup>4</sup>, Gh. Diaconu<sup>5</sup> și alți cercetători<sup>6</sup>, în care

<sup>1</sup> Vezi Gh. Bichir, *Sarmații și pătrunderea lor la Dunărea de Jos*, în *Peuce*, II, 1971, p. 135—145.

<sup>2</sup> Cf. *Istoria României*, I, 1960, p. 671—682; idem, în *Raports II, Antiquité, XI<sup>e</sup> Congrès International...*, Göteborg-Stockholm-Uppsala, 1960, p. 130.

<sup>3</sup> Vezi *Dacia*, N. S., III, 1959, p. 451—471; idem, în *Dacia*, N. S., IV, 1960, p. 553—560; idem (în colab. cu B. Ionescu), în *SCIV*, 19, 1968, 1, p. 96, 101—103, 109—111 și 116.

<sup>4</sup> Vezi *SCIV*, XII, 1961, 2, p. 262—271; idem, în *SCIV*, 16, 1965, 4, p. 691—692; idem, în *Atti*, III, Roma, 1966, p. 78; idem, în *Dacia*, N. S., XI, 1967, p. 215—220; idem, în *SCIV*, 20, 1969, 2, p. 221—236; idem, în *Peuce*, II, 1971, p. 135—145; idem, în *Actes du VIII<sup>e</sup> Congrès International des sciences Préhistoriques et Protostoriques. I. Rapports généraux*, Beograd, 1971, p. 275—285.

<sup>5</sup> Vezi, *SCIV*, XIV, 1963, 2, p. 323—343; idem, *Tîrgșor — Necropola din secolele III—IV e.n.*, București, 1965, p. 19—29.

<sup>6</sup> Dinu V. Rosetti, în *Germania*, 18, 1934, 3, p. 208—209; Eug. Zaharia, în *Materiale* VI, p. 897—901; I. T. Dragomir, în *Materiale*, III, p. 300—301 și *Materiale*, V, p. 476—480; idem, în *Revista Muzeelor*, 4, 1965, p. 363—364; Al. Andronic, în *SCIV*, XIV, 1963, 2, p. 347—360; N. Zaharia, în *Materiale*, VI, p. 20—21; idem (în colab. cu Em. Zaharia), în *Materiale*, VIII, p. 601—605; idem (în colab. cu M. Petrescu-Dîmbovița și Em. Zaharia), *Așezări din Moldova...*, București, 1970, p. 69—71; I. Ioniță în *AM*, II—III, 1964, p. 311—328; E. Dörner, *Dacii și sarmații din secolele II—III e.n.*, în *vestul României*, în *Apulum*, IX, 1971, p. 681—691, idem, *Urme ale culturii materiale dacice pe teritoriul arădean*, Arad, 1968, p. 20—22.

s-a pus accentul pe cunoașterea și datarea culturii materiale sarmatice, scoțindu-se în evidență raporturile dintre sarmați și populația autohtonă daco-carpică.

Cu toate aceste contribuții valoroase, studierea antichităților sarmate din România este îngreuiată de faptul că majoritatea materialelor sînt încă inedite. Totuși, grație amabilității cercetătorilor care au făcut asemenea descoperiri<sup>7</sup>, am putut vedea aproape întregul material, așa încît ne putem permite să tragem concluzii cu privire la sarmații pătrunși la Dunărea de jos.

Prezența sarmaților pe teritoriul României este atestată de morminte, descoperite fie întâmplător, fie în urma unor cercetări sistematice.

Nu se cunosc așezări aparținînd acestor migratori, în schimb s-au descoperit materiale sarmatice în așezări aparținînd dacilor liberi și carpilor.

Pînă în prezent s-au identificat morminte sarmatice în circa 119 puncte (pl. 1), situate atît în zona extracarpatică (Moldova, Muntenia și Dobrogea), cît și în cîmpia din vestul țării (Crișana și Banat). Nu s-au descoperit morminte sarmatice în Transilvania, Oltenia<sup>8</sup> și vestul Munteniei, zona care a fost cuprinsă între limesul alutan și cel transalutan. Notăm că aproape peste tot sarmații au preferat zonele de stepă și rar de tot au pătruns în regiunile cu teren accidentat de la marginea cîmpiei (Ivești, Poienești).

Mormintele sarmatice apar izolat (Mitoc, Vaslui, Focșani, Șendreni, Dridu etc.) sau în grupuri mici, de două (Cetatea Veche, Glăvăneștii Vechi) pînă la 13 morminte cum este cazul la Trușești unde s-a săpat întreg cimitirul. Rar de tot numărul mormintelor este mai mare și în această situație se află numai trei necropole: Tîrgușor (25 morminte), Probota (22 morminte) și Poienești (23 morminte)<sup>9</sup>. Desigur că în unele locuri numărul mormintelor a putut fi mai mare deoarece o serie au fost distruse cu ocazia diverselor lucrări, fără ca specialiștii să le poată înregistra. Totuși, ținînd seama și de aceste distrugerii, cît și de faptul că nu peste tot s-au făcut cercetări exhaustive, constatăm că pe teritoriul României nu poate fi vorba de mari necropole sarmatice de genul celor cunoscute în U.R.S.S., la est de Nipru și în special în zona dintre Don și Ural. Din acest punct de vedere, situația din România se aseamănă cu cea din sud-vestul Uniunii Sovietice, în special cu regiunea dintre Prut și Nistru. Lucrul este explicabil, deoarece avem de-a face cu aceeași

<sup>7</sup> Ținem să mulțumim în mod deosebit cercetătorilor S. Morintz, N. și Em. Zaharia, Gr. Foiț, E. Dörner, N. Angheliescu și N. Chidioșan. Mulțumim de asemenea, prof. I. Nestor și Eug. Zaharia care ne-au permis să consultăm jurnalul de săpături, planurile, și să vedem o parte din materialele de la Ploiești-Triaș.

<sup>8</sup> Mormîntul de la Vădastra și tezaurul de la Coșoveni (datat în jurul anului 400 e.n.), sînt hunice și nu alanice. Cf. Gh. Bichir și Eug. Popescu, în *Studii și comunicări*, Pitești, 1968, p. 96.

<sup>9</sup> Mormintele de inhumăție de la Poienești sînt considerate de I. Ioniță și V. Ursache, *carpice (SCIV, 19, 1968, 2, p. 224)*. Pentru atribuirea lor sarmaților, vezi Gh. Bichir, *SCIV, 20, 1969, 2, p. 228—236*.

ramură sarmatică, pătrunsă cam în aceeași vreme și practicînd aceleași ritualuri funerare. În plus și în sud-vestul Uniunii Sovietice și pe teritoriul României, sarmații au venit în contact nemijlocit cu populații de origine traco-dacică.

Pătruși la Dunărea de jos, sarmații pierd într-o măsură considerabilă caracterele primordiale ale ceremonialului funerar și cultura lor materială, capătă o coloratură specifică acestei regiuni sub influența populației autohtone daco-carpice și a contactului cu civilizația romană. Așa se explică faptul că pe teritoriul României nu se cunoaște nici un mormînt cu tumul, în schimb, sînt relativ frecvente înmormîntările secundare în tumuli mai vechi, aparținînd în special epocii de tranziție de la neolitic la epoca bronzului (grupul mormintelor cu ocră): Măgura Jilavei, Smeieni, Hagieni, Brăilița, Valea Lupului, Glăvăneștii Vechi, Larga Jijia, Șuletea, Brîlad-Prodana, Tecuci, Șendreni, Largu (în dune de nisip) și Histria, necropola tumulară din epoca elenistico-romană.

Tot sarmaților aparțin și înmormîntările secundare din tumulul nr. 2 de la Ploiești-Triaș<sup>10</sup>, considerate de alți cercetători ca aparținînd culturii Sintana de Mureș-Cerneahov și datate în secolul IV e.n.<sup>11</sup>

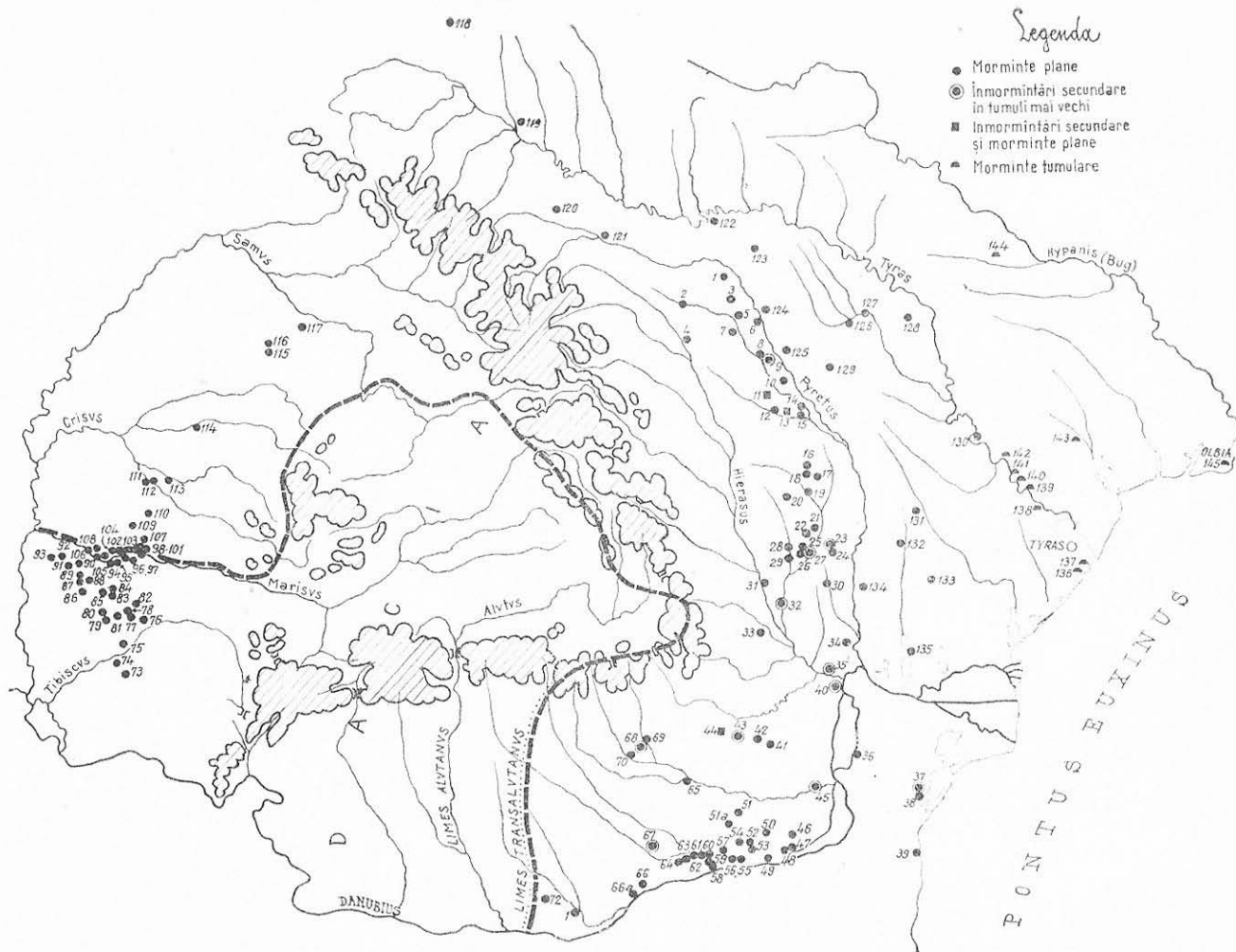
Pe baza materialului descoperit (ceramică și o fibulă de bronz), mormintele de la Ploiești-Triaș se datează în prima jumătate a secolului III e.n. Datarea este confirmată și de o monedă de bronz de la Elagabal (anii 219—220) găsită în tumulul nr. 2. Menționăm că toate înmormîntările secundare din tumuli (evident cele sarmatice), cunoscute pînă în prezent în Muntenia și Moldova se datează post anul 200, încadrîndu-se în special în limitele primei jumătăți a secolului III e.n. Probabil că sarmații, pătruși în zona extracarpatică a României, dominată în această vreme de carpi, n-au mai avut posibilitatea să-și înalțe morminte somptuos și au preferat să se înmormînteze în tumuli deja existenți. Este un ecou al practicilor funerare de „acasă“, pe care roxolanii pătruși la Dunărea de jos nu-l mai pot respecta.

Marea majoritate a mormintelor sarmatice din România sînt grupate în cimitire plane. Se întîlnesc morminte de bărbați, femei și copii, ceea ce dovedește că se aflau aici cu familiile. Majoritatea zdrobitoare a mormintelor sarmatice din zona extracarpatică a României sînt orientate nord-sud (Dridu, Oltenița-Iordoc, Coada Lupului, Valea Mare, Căscioarele, Largu, Tirgșor, Lețcani, Vaslui, Valea Lupului, Holboca, Probotă, Pogorăști, Unțești, Epureni, Dingeni etc.), cu mici oscilații spre est sau vest (Tirgșor, Cristești, Poieniști, Largu, Oltenița-Fundeanu, Renie, Cioinagi M.1 și M.2 etc.), în funcție de anotimpul cînd au fost înhumați. Orientarea N-S este caracteristică și etapei tîrzii a mormintelor sarmatice de la Volga<sup>12</sup>. Mai rar se întîlnesc schelete cu capul spre vest și

<sup>10</sup> Săpături efectuate sub conducerea prof. I. Nestor, vezi *Raport MNA*, 1942—1943, București, 1944, p. 56.

<sup>11</sup> I. Ioniță, în *AM*, 1966, p. 189, și fig. 1; B. Mitrea și C. Preda, *Necropolele din secolul al IV-lea e.n. în Muntenia*, București, 1966, p. 88.

<sup>12</sup> Cf. K. F. Smirnov, în *VDI*, 1, 1948, p. 215; idem, în *KS*, 108, 1966, p. 34—36; idem, în *MIA*, 78, p. 241—257.



Pl. I. — Harta descoperirilor sarmatice (vezi explicația la pag. 171).

picioarele spre est (Ștefănești, Valea Lupului, Poienești) și extrem de rar (Cionagi-Balintești, M.3), avînd orientarea SSE (capul) NNV (picioarele).

Aceeași orientare ca și mormintele din cimitirele plane o au și înmormîntările secundare din tumuli.

Spre deosebire de zona extracarpatică, în cîmpia din vestul țării (Crișana și Banat), predomină mormintele orientate S (capul), N (picioarele — Șimand, Zădăreni I, Zădăreni II, Simpetru German I, etc.), cu mici oscilații spre est sau vest, morminte întîlnite în aceleași necropole. Rar de tot se întîlnesc schelete care au capul spre nord sau vest (Zădăreni I). Orientarea S-N, cu oscilații spre est sau vest, este caracteristică sarmatilor iazigi din pusta ungară (Alföld) <sup>13</sup>.

În ceea ce privește poziția scheletelor, notăm că cele mai multe dintre ele erau culcate pe spate cu picioarele în poziție normală și brațele întinse pe lîngă corp (pl. II/1) sau avînd uneori unul din brațe îndoit din cot și așezat pe piept sau abdomen (Trușești, Pogorăști, M.3, Cioinogi-Balintești, M.4). Mai rar s-au descoperit schelete în poziție chircită (Oltenița-Coadă Malului, Tîrșor (M.200), Șimand (M.4), Ștefănești, Păuleasca (pl. II/3) etc.). Nu lipsesc nici scheletele în poziție „atacatoare“ (de atac), cu un picior întins și altul îndoit din genunchi (Jugureanu), sau „dansatoare“, cu mîinile depărtate de corp și picioarele desfăcute în așa fel, încît descriu un romb (Rușețu), ultimele două poziții specifice roxolanilor <sup>14</sup>.

La Zimandu Nou (E. Dörner) și Cionagi-Balintești (Eug. Zaharia) s-au descoperit morminte în care oasele erau „răvășite“ și chiar lipseau părți din schelet. Neposedînd date suficiente nu știm în ce măsură este vorba de reînhumare sau de un anumit ritual al ciopîrtirii cadavrului <sup>15</sup>.

În mod obișnuit în fiecare mormînt era îngropat un singur individ, dar se cunosc și cazuri cînd s-au înmormîntat două persoane (Glăvăneștii Vechi, Ștefănești, Ploiești-Triaș), mamă și copil sau soț și soție. La Histria în sectorul Z<sub>2</sub>, mormîntul 5 conținea trei schelete (soț, soție și copil).

În multe morminte s-au descoperit schelete cu craniile deformate artificial : Probota, Trușești, Pogorăști, Poienești, Cionagi-Balintești, Focșani și Șendrei, în Moldova, Largu, Călărași, Oltenița-Puțul de Căramidă, Cetatea Veche (Tatina), Spanțov, Oinac și Tîrșor, în Muntenia, Histria și Constanța (Tomis) în Dobrogea și Șimand în vestul țării, în Crișana. Cele mai multe schelete cu craniu deformat s-au descoperit la Tîrșor (circa 12 schelete), Poienești (nouă schelete, două de maturi

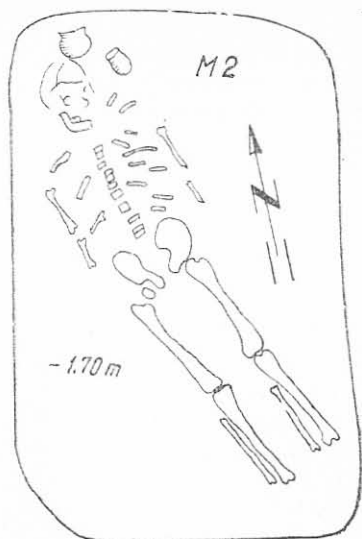
<sup>13</sup> Cf. M. Parducz, în *ArchHung*, XXV, 1941, p. 46—58 ; idem, în *ArchHung*, XXVIII, 1944, p. 48—59 ; idem, în *ArchHung*, XXX, 1950, p. 130—138.

<sup>14</sup> Cf. pentru detaliile de rit și ritual specifice roxolanilor, K. F. Smirnov, în *VDI*, 1, 1948, p. 213—219. Cercetările de la Jugureanu și Rușețu au fost efectuate de Gh. Bichir.

<sup>15</sup> Situația este întîlnită și în unele necropole sarmatice din URSS (cf. M. I. Viazmitina, în *Arheologia-Kiev*, VIII, 1953, p. 62, fig. 1/2, 3). Și la Trușești cinci morminte aveau oasele răvășite, dar aici deranjamentele puteau fi provocate și de gangurile de animale (SCIV, IV, 1953, 1—2, p. 28).



1



2



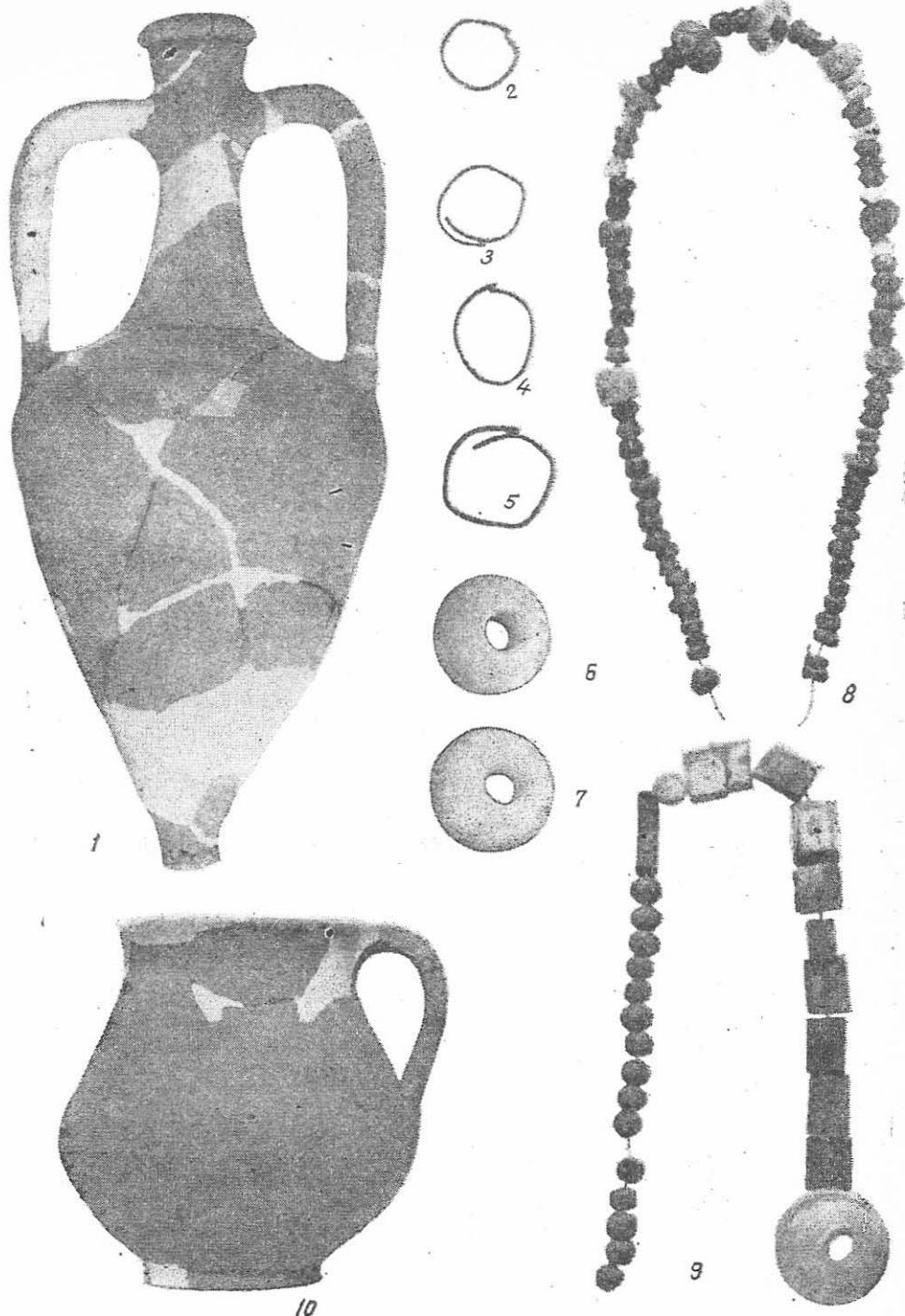
3

Pl. II. — Morminte *in situ*; 1, Oltenița — Renie, M. 7 (după S. Morintz și B. Ionescu); 2 — Jugureanu, M. 2; 3 — Păuleasca, M 57 (după Gh. Bichir).

și șapte de copii și adolescenți) și Histria-necropolă plană (nouă)<sup>16</sup>. În mod obișnuit era practică deformarea artificială fronto-occipitală sau cea circular-erectă.

În stadiul actual al cercetărilor, în România nu se cunosc morminte, conținând schelete cu crani deformat artificial, anterioare sfârșitului

<sup>16</sup> Cf. Gh. Bichir, în *Dacia*, N. S., XI, p. 215; Gh. Diaconu, în *SCIV*, XIV, 1963, 2, p. 325 și D. Nicolăescu-Plopșor, în *St. Cercet. Antropol.*, 6, 1969, 1, p. 19.



Pl. III. — Obiecte de inventar din morminte; 1, Amforă de tip roman (Bucov-cenotof); 2-5, cercei din bronz (Păuleasca); 6-7, perle de calcedoniu (Hagieni); 8, colier de mărgele (Păuleasca); 9, șirag de mărgele (Rușețu); 10, cană cenușie (Sărulești).

secolului II e.n. ; cele mai multe descoperiri de acest fel se datează în prima jumătate a secolului III e.n. De altfel este știut că iazigii și roxolanii timpurii n-au practicat deformarea artificială a craniului, așa cum au făcut roxolanii târzii, alanii, hunii și alte seminții <sup>17</sup>.

În mod frecvent gropile mormintelor sînt strîmte și au forma rectangulară cu colțurile rotunjite.

La Smeieni (V. Teodorescu), Tîrșor (Gh. Diaconu) și Jugureanu (Gh. Bichir) s-au descoperit gropi rectangularare largi, aproape patratare, în care scheletele au fost așezate în diagonală (pl. II/2), ritual funerar specific roxolanilor. Dar, cîtă vreme mormintele de acest tip descoperite pe teritoriul Uniunii Sovietice au în mod obișnuit un inventar bogat, cele din România au un inventar sărac. În unele morminte (Focșani, Jugureanu) s-au găsit bucăți de cretă, obicei de asemenea cunoscut la roxolani.

Unele gropi de morminte au avut trepte pe pereții laterali (Trușești) sau simple praguri în colțul nord-estic, unde se așezau vasele (Vaslui, Pogorăști, M.1). La Oinac (M.77) și la Histria, în necropola tumulară din epoca elenistico-romană (M.XXX<sup>2</sup>) s-au descoperit morminte cu trepte și nișe ; unul din mormintele de la Oinac (M.42) avea numai nișă. Morminte sarmatice cu praguri și nișe s-au descoperit și în cadrul necropolelor de tip Sintana de Mureș-Cerneahov, la Spanțov și Alexandru Odobescu ; ele sînt bine documentate și în necropolele sarmatice din U.R.S.S. <sup>18</sup>.

Rar de tot au apărut în morminte resturi de lemn de la construcții mortuare (Trușești, două morminte și Vlad Țepeș, un mormînt), fapt de asemenea întîlnit în lumea sarmatică.

La Pogorăști s-a constatat purificarea prin foc a fundului gropii, la două morminte, ale căror schelete purtau urme de ardere. Atît pe schelete, cît și sub ele s-au descoperit resturi de cărbuni și cenușă <sup>19</sup>. Asemenea situații sînt întîlnite și în unele morminte roxolane din sudul Uniunii Sovietice și trebuie puse în legătură cu existența cultului focului la populația respectivă.

La Bucov-Cărămidărie, s-a identificat un cenotaf, sistem de înmormîntare practicat încă din preistorie <sup>20</sup>.

<sup>17</sup> Părerăa lui J. Werner (*Beiträge zur Archäologie des Attila Reiches*, München, 1956, p. 12), că la vest de Nîpru nu se găsesc schelete cu cranii deformate artificial, mai timpurii de începutul secolului V e.n., nu mai poate fi susținută (cf. S. Morintz, în *Dacia*, N. S., III, p. 466 ; I. Nestor, *Raports, II, Antiquité*, p. 130 și Gh. Bichir, în *SCIV*, 20, 1969, 2, p. 230—231.

<sup>18</sup> Cf. B. Mitrea și C. Preda, *op. cit.*, p. 100—103 și 151 și N. V. Anfimov, în *MIA*, 23, 1951, p. 191. Pentru Oinac vezi D. Berciu și colab. în *SCIV*, 18, 1967, 2, p. 308—310, iar pentru Histria, cf. P. Alexandrescu, în *Histria*, II, p. 221.

<sup>19</sup> Și la Valea Lupului un schelet zăcea pe un strat de cenușă (cf. *Materiale*, III, 174). Pentru Pogorăști, vezi *AM*, II—III, p. 314, 329—330.

<sup>20</sup> Cf. G. Wilke, *Kenotaphion*, în *Reallexikon der Vorgeschichte*, VI, Berlin, 1926, p. 326 și *RE*, XI, Stuttgart, 1922, col. 171—172. Cercetările de la Bucov-Cărămidărie au fost efectuate de Gh. Bichir.

Inventarul mormintelor diferă de la caz la caz : se cunosc morminte cu inventar bogat sau sărac (pl. II/1—3), iar de multe ori mormintele sînt lipsite de inventar, atribuirea lor etnică făcîndu-se pe baza detaliilor de rit și ritual.

Inventarul mormintelor constă din ceramică, obiecte de podoabă (perle, cercei, brățări, pandantive etc.), accesorii pentru vesminte (fibule, catarămi), obiecte de uz casnic (cuțite, fusaiole) și mai rar din arme (săbii, pumnale) și piese de harnașament (zăbale de fier ca la Trușești și Ivești), lucruri bine cunoscute în mormintele sarmatice din U.R.S.S. și Ungaria.

Ceramica este lucrată cu mîna sau la roată. Ceramica lucrată cu mîna este reprezentată de vase de tip sarmatic (pl. IV/1—2, 4—6 ; pl. V/3—5 ; pl. VI/19 ; pl. VII/4, 10, 22 ; pl. VIII/4 ; pl. X/1—2 ; pl. XIV/2—3 ; pl. XVI/9 ; pl. XVIII/2, 4 ; pl. XIX/3—4), care își găsesc bune analogii în complexe sarmatice din stepele nord-pontice ; ne referim în special la descoperirile din zona extracarpatică a României, căci cele din vestul țării (Crișana și Banat) se leagă mai strîns de materialele din cîmpia ungară (Alföld).

Ceramica dacică, lucrată cu mîna, apare rar în complexe sarmatice din zona extracarpatică, ea este însă, mai des întîlnită, în mormintele sarmaților iazigi din vestul României și din cîmpia ungară (Alföld)<sup>21</sup>.

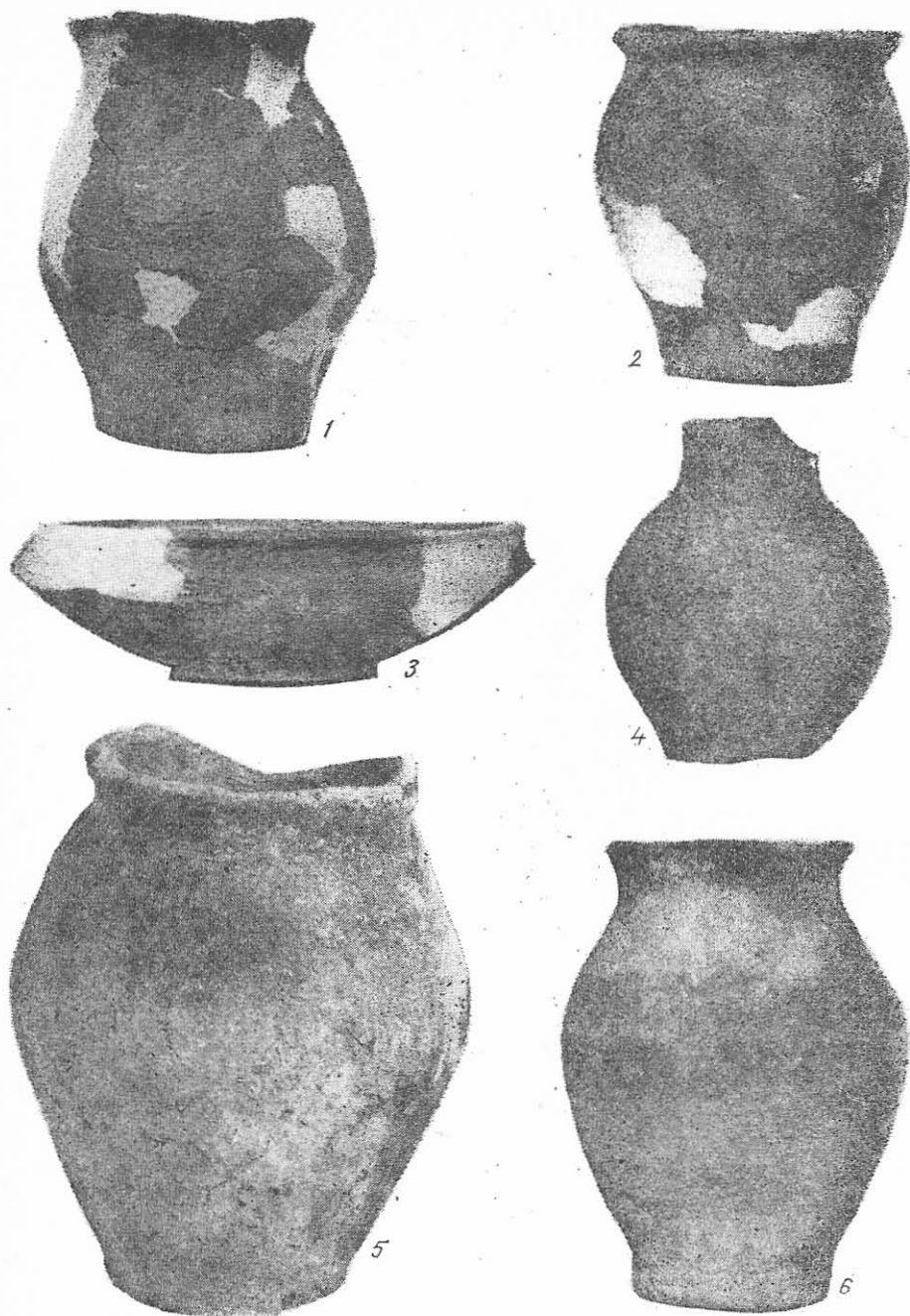
În schimb, în mormintele sarmatice din România apare destul de frecvent ceramica dacică și carpică lucrată la roată. Ne referim la străchini (Tecuci, Focșani, Oltenita-Renie, Pogorăști) amfore de tip carpic (Pogorăști) și în special cămile și cănițele cu o toartă (Ștefănești, Pogorăști, Lețcani, Valea Lupului (pl. IX/7), Popești, Vaslui, Serbotești, Unțești, Epurenii (pl. VII/5), Ivești, Tecuci, Focșani, Cioinogi (pl. VI/18, 20), Largu (pl. XIX/1—2), Smeieni, Căscioarele (pl. VII/5), Cetatea Veche (Tatina), Ploiești-Triaș, Oltenița-Valea Mare, Fundeanu, Coadă Lupului, Iordoc, Ulmeni, Renie (pl. XVIII/5—6), Șimand (pl. XXI/3), Sărulești (pl. III/10).

Cămile de tip carpic apar frecvent și în mormintele sarmatice din sud-vestul Uniunii Sovietice, zona dintre Prut și Nistru (Bocani (r. Fălești), Soldănești (r. Rezina), Prajila (r. Florești) etc.)<sup>22</sup>.

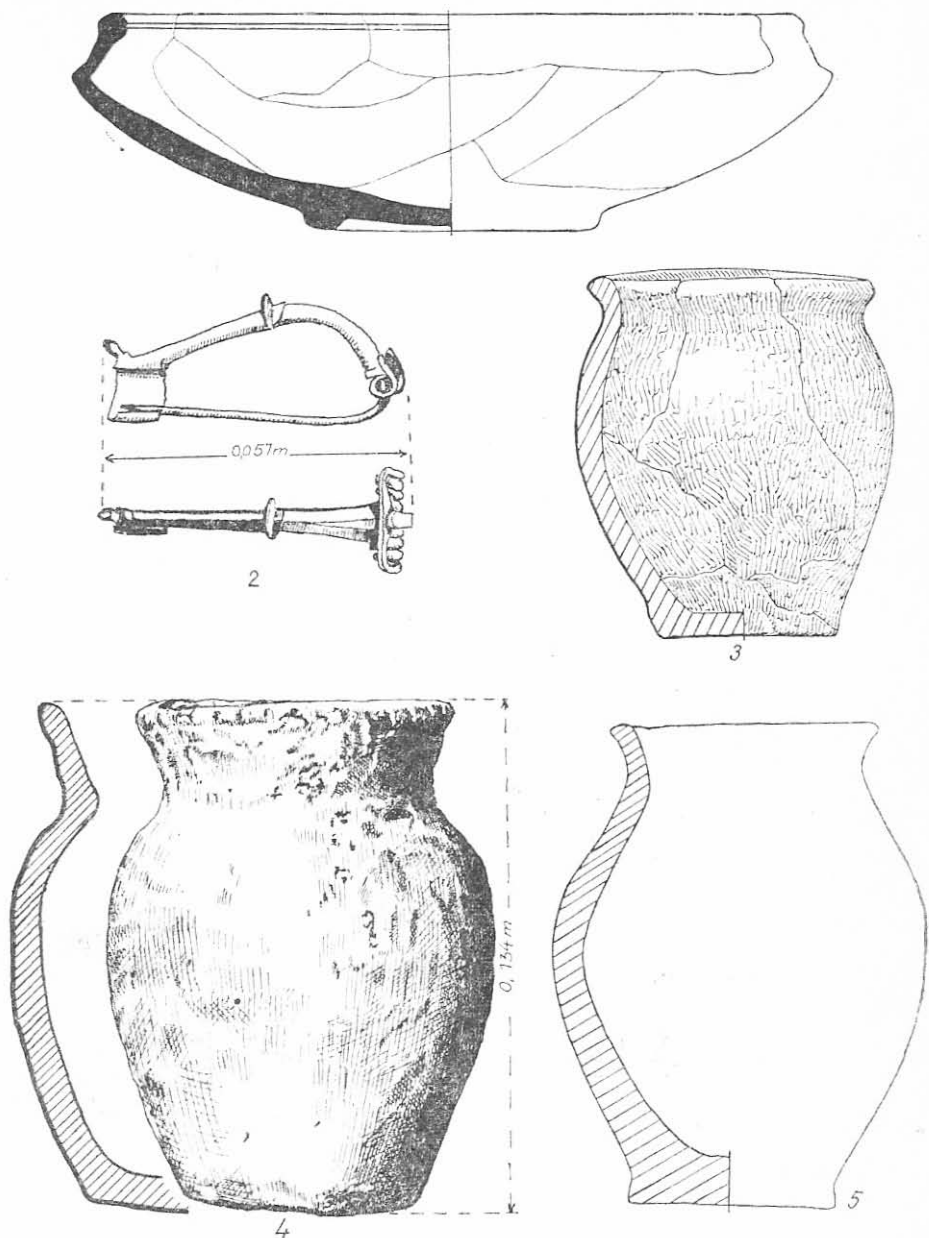
Ca și în necropolele sarmatice din Uniunea Sovietică și Ungaria și în mormintele sarmatice din România, apare ceramică romană (pl. III/1 : pl. XVI/8), dar într-o măsură mult mai mică decît ceramica daco-carpică.

<sup>21</sup> Vezi M. Párducz, în *ArchHung.*, XXV, 1941, p. 63—66 și planșele respective ; idem, în *A. Mora Ferenc Muzeum Evkönyve*, I, Szeged, 1956, p. 20—22 ; pl. II/8 și III/6—10, 12—13 ; E. Dörner, *op. cit.*, Arad, 1968, p. 19—22.

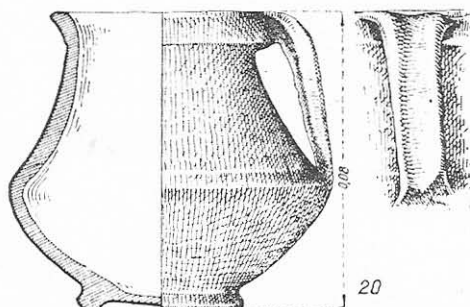
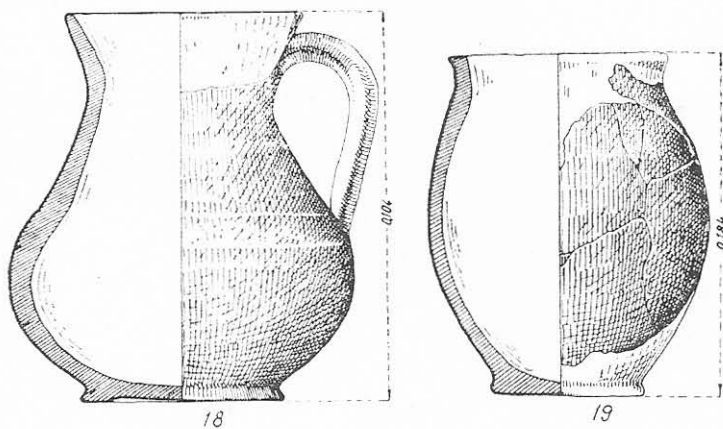
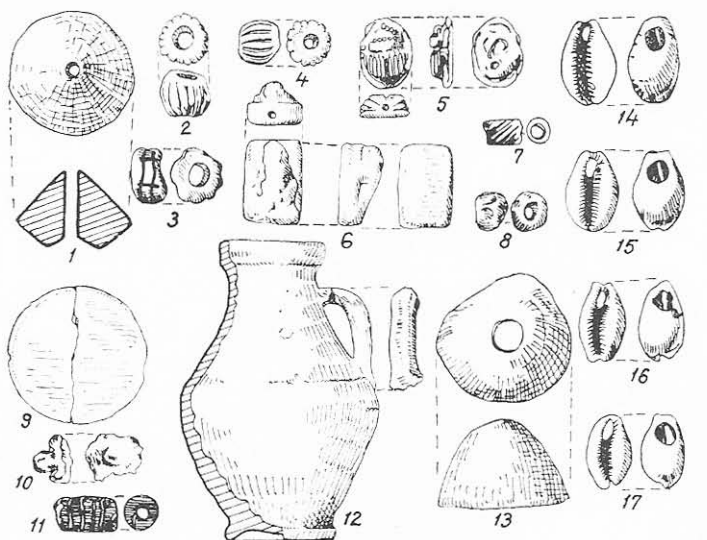
<sup>22</sup> Vezi G. B. Fedorov, în *Izvestia-Kişinev*, 1956, p. 52, fig. 3 și p. 60, fig. 9/1—4, 6—8 și Gh. Bichir, în *SCIV*, 22, 1971, 2, p. 187—188, nota 62. Necropola de la Bocani se datează, după părerea noastră, în a doua jumătate a secolului II e.n. și în prima jumătate a secolului III e.n. Nu este nimic care să poată fi datat în a doua jumătate a secolului III e.n. și în secolul IV. Fedorov datează necropola în secolele II—IV e.n. (vezi, *op. cit.*, p. 59—65).



Pl. IV. — Vase din morminte ; 1-2, Jugureanu (M. 2) ; 3, Păuleasca (strachină cenușie) ; 4-5, Rușețu (M. 1) ; 6, Jugureanu (M. 1).



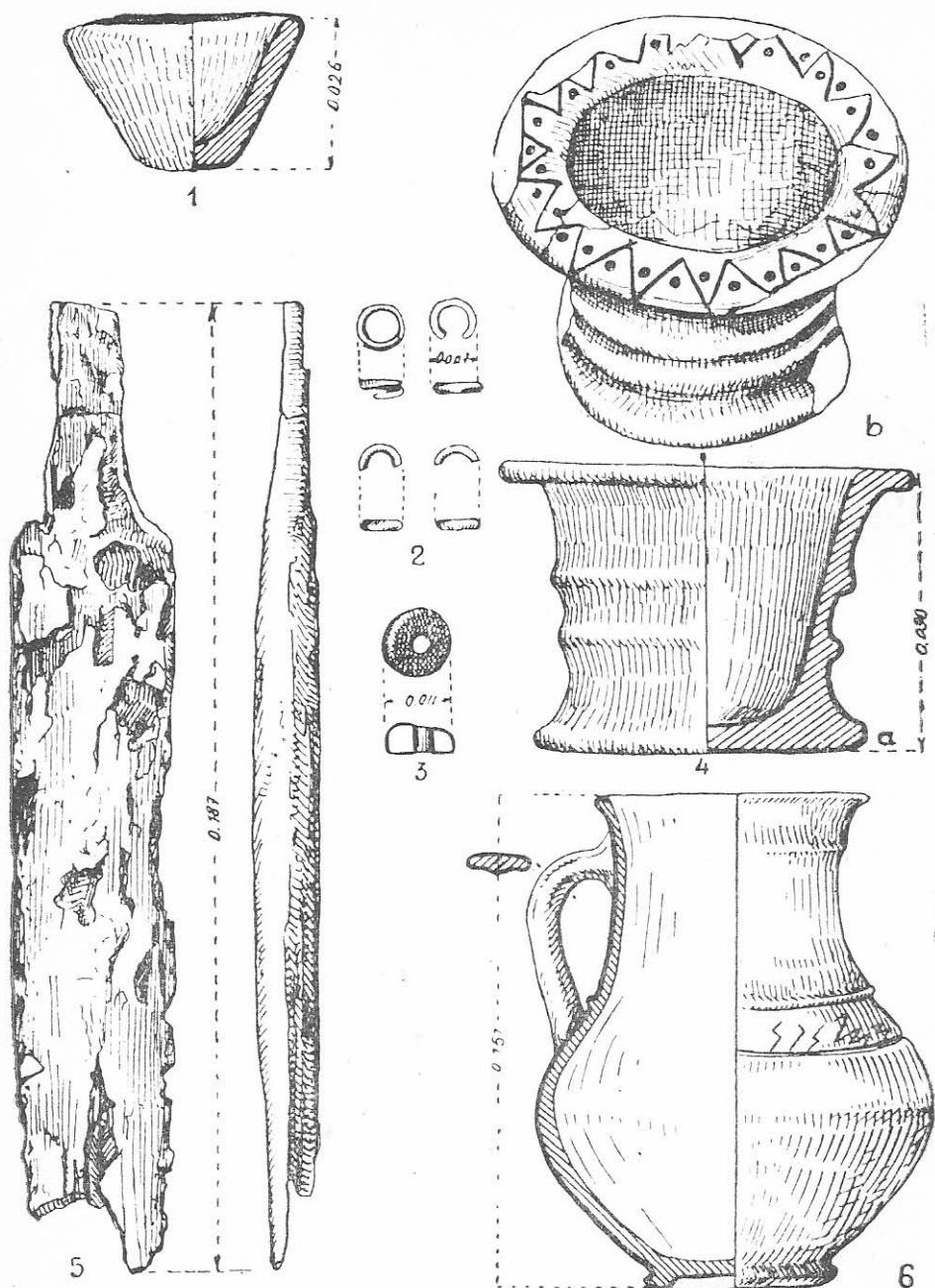
Pl. V. — Obiecte din morminte: 1 — Păuleasca; 2 (fibulă de bronz) și 4, Dorobanțu, 3, 5, Jugureanu.



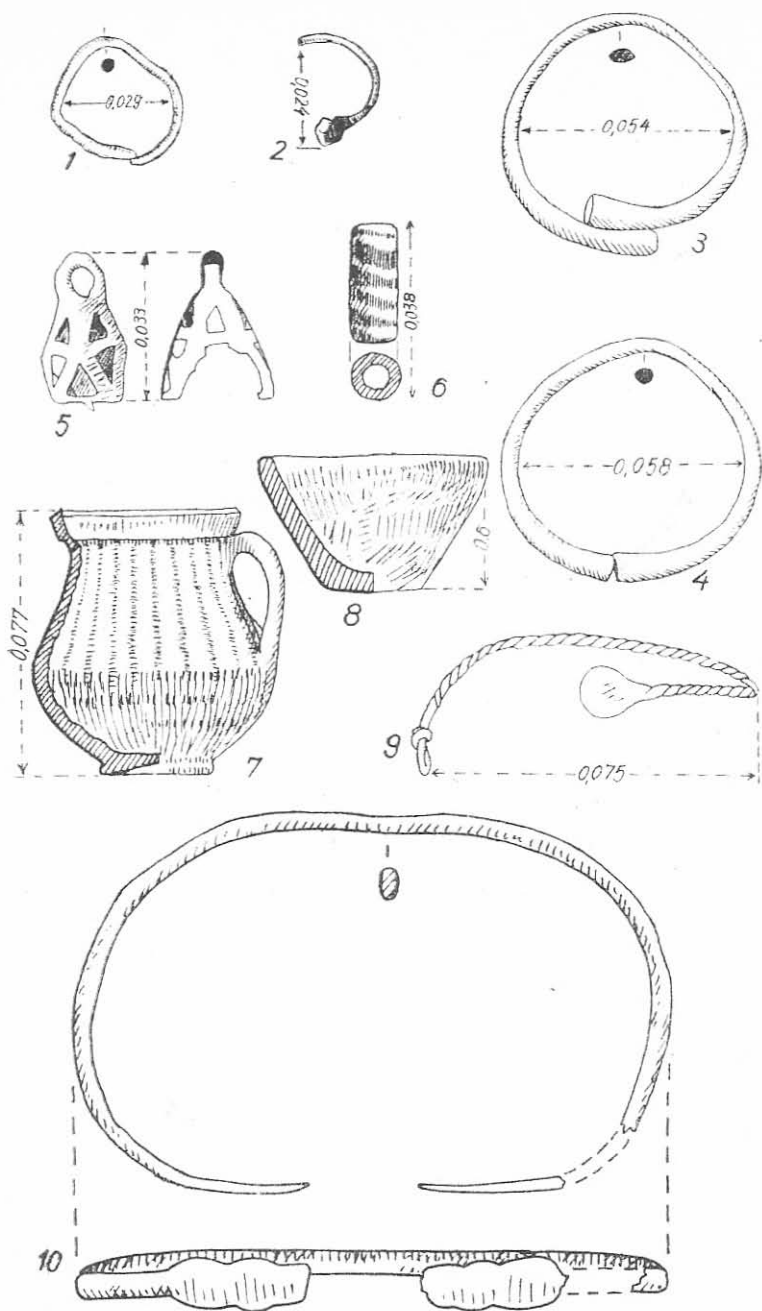
Pl. VI. — Obiecte descoperite în morminte; 1-17 Stefănești (după N. Zaharia, M. Petrescu Dîmbovița și Em. Zaharia); 18-20 Ciocinași-Balintești (după Eug. Zaharia).



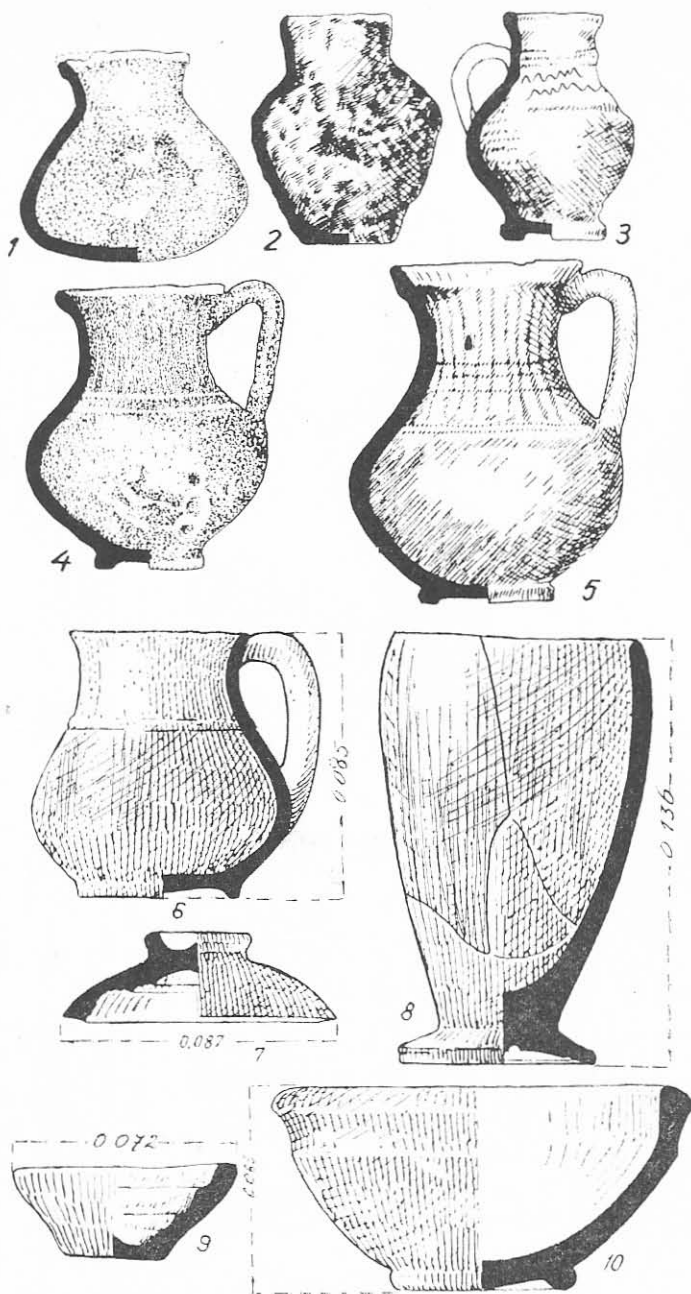
Pl. VII. — Epureni (1-5); Probota (7-25, după N. Zaharia, M. Petrescu-Dîmbovița și Em. Zaharia); 6, Căscioarele (după S. Morintz).



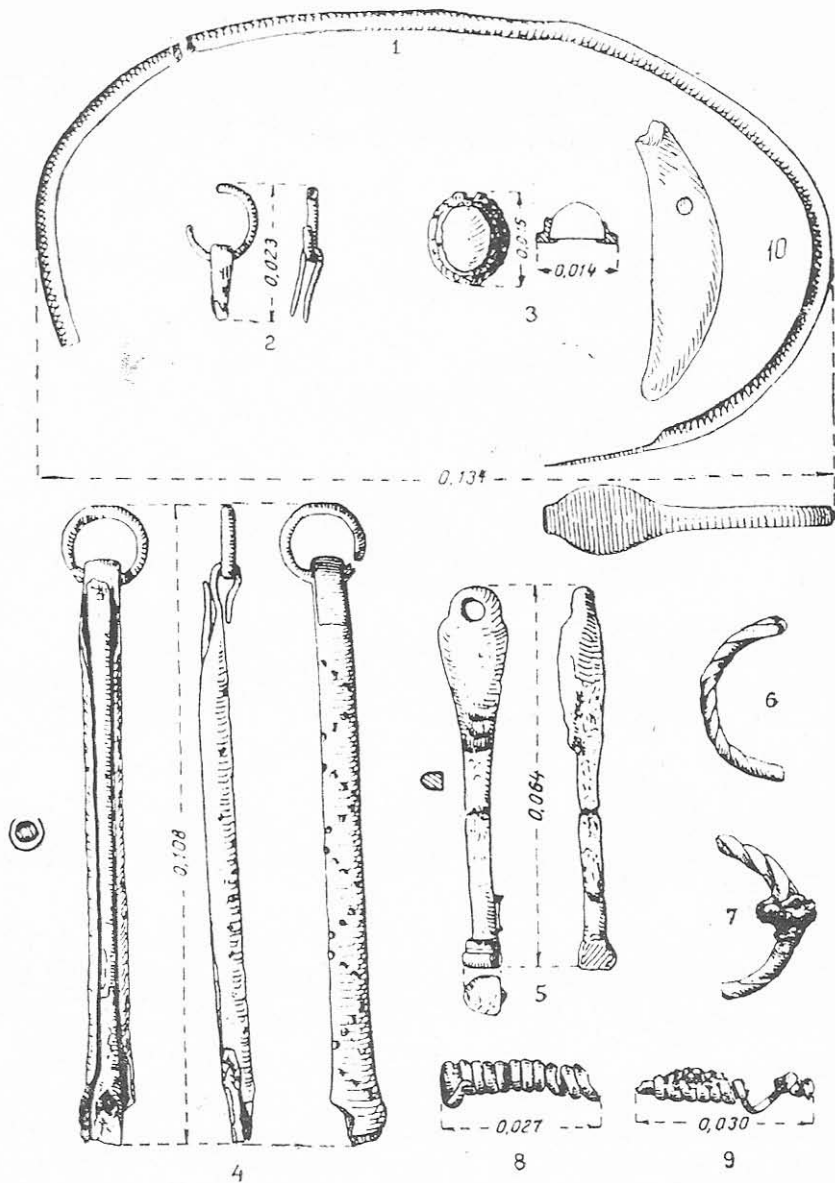
Pl. VIII. — Inventarul mormintului de la Vaslui (după Al. Andronic).



Pl. IX. — Obiecte găsite în morminte ; 1-9 Valea Lupului ; 10 Trusești (după M. Petrescu-Dîmbovița și colab.).

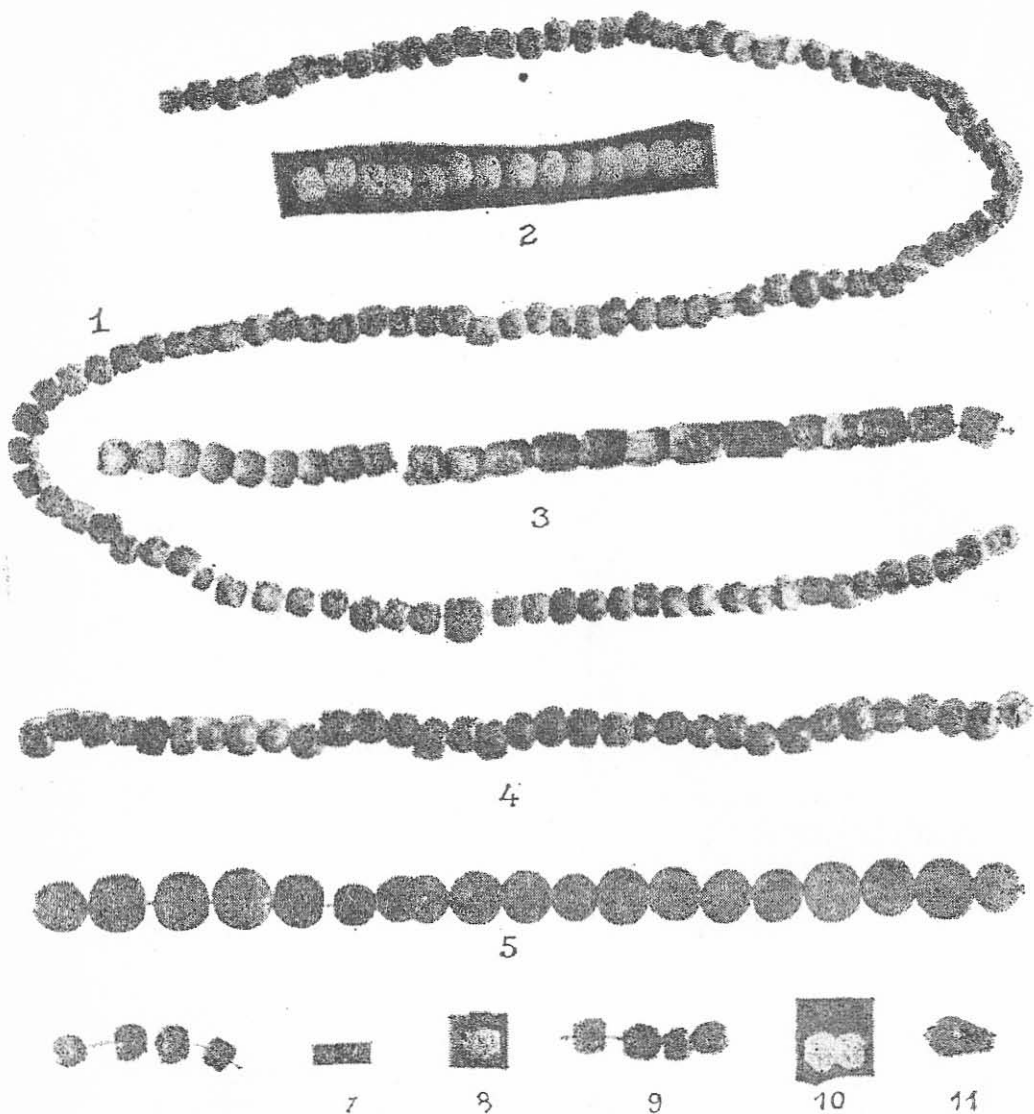


Pl. X. — Ceramică din morminte ; 1-5, Vlăsinești (după Gr. Foiț) ; 6-10, Focșani (după S. Morintz).



Pd. XI. — Obiecte din mormîntul de la Focșani.

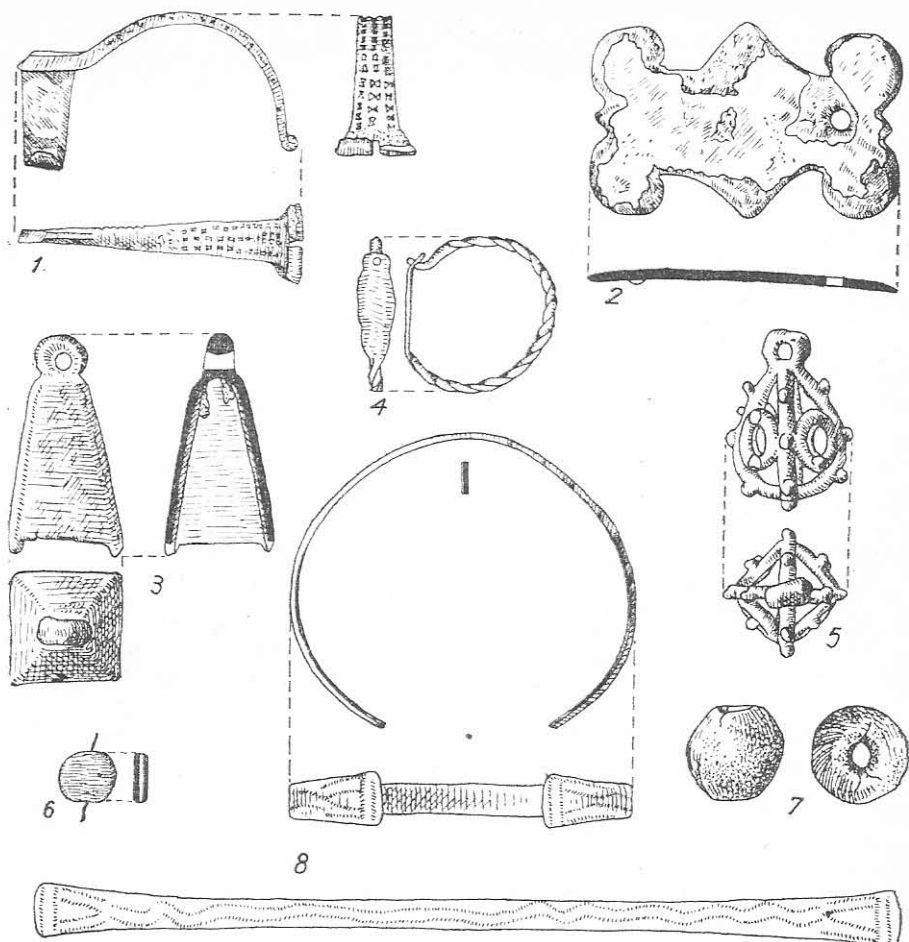
La Oltenița-Renie, în mormîntul nr. 7, S. Morintz a descoperit un vas de sticlă romană (pl. XVI/3), iar la Ulmeni un vas de bronz de tip italic (pl. XVI/1 și pl. XVII). Vase de tip italic, apropiate ca formă, s-au mai descoperit la Bărboși în România, în unele morminte sarmatice din



Pl. XII. — Focșani, perle din mormint (după S. Morintz).

U.R.S.S. (Olonesti, Usti-Labinskaia, Maidan, Starița) și în alte complexe din cadrul imperiului roman și din afara lui <sup>23</sup>.

<sup>23</sup> Cf. A. I. Meliukova, în SA, 1, 1962, p. 199—200; V. P. Șilov, în *Античная история и культура Средиземноморья и причерноморья*, Leningrad, 1968, p. 318—320 și fig. 4; A. Radnóti, *Die Römischen Bronzegefäße von Pannonien*, Budapest, 1938, p. 9—68.



Pl. XIII. — Obiecte din inventarul mormintului de la Căscioarele (după S. Morintz).

Singurele arme descoperite în morminte sînt săbiile și pumnalele (circa 15) păstrate în mod obișnuit în stare fragmentară. S-au descoperit asemenea arme la Smeieni (M.3), Largu (M.4 și M.6), Rușetu, Renie (M.3), Tecuci, Serbotesti, Vaslui, Valea Lupului, Trușești (M.5), Ivești, Probotă, Pogorăști (M.3), Arsachi, Dîngeni (?), Broscăuți. La Probotă, Largu, Pogorăști și Broscăuți, pumnalele erau puse în partea dreaptă a scheletului. Exemplarele întregi și cele care pot fi întregite sînt de tipul cu inel la capătul de sus al mînerului și au o mică gardă la baza lui (pl. XX/1—2), arme specifice roxolanilor<sup>24</sup>. Teaca era de lemn, așa cum s-a constatat la Smeieni, Largu, Vaslui și Valea Lupului.

<sup>24</sup> Este știut că în cimpia ungară (Alföld) asemenea arme nu apar decît odată cu pătrunderea roxolanilor aici (cf. J. Harmatta, în *AE*, 77, 1950, 1, p. 17—18 și M. Párducz, în *Acta ArchHung*, VII, 1956, p. 173).

În nici un mormînt sarmatic din România nu s-au găsit vîrfuri de săgeți.

Într-o serie de morminte s-au descoperit cuțite de fier (Largu, Pogorăști, Probota) și clopoței de bronz, de formă conică (Ștefănești (pl. VI/13), Broscăuți, Tîrșor (pl. XIV/13), Largu, Smeieni, Ulmeni-Oltenița) sau piramidală (Căscioarele (pl. XIII/3), Șendreni, Probota (pl. VII/8), Largu (pl. XX/8), avînd uneori pereții ajurați (Valea Lupului, pl. IX/5). În necropola de la Largu s-au descoperit ambele tipuri de clopoței.

Destul de frecvent apar în morminte (în special în cele de femei) fusaiiolele, de formă tronconică și mai rar bitronconică și sferică. S-au descoperit fusaiiole la : Oltenița-Iordoc, Valea Mare, Renie, Coada Lupului, Fundeanu, Ulmeni, Tîrșor (pl. XV/3), Largu, Epureni, Cristești, Holboca, Glăvăneștii Vechi, Probota (pl. VII/7, 25), Pogorăști, Ștefănești (pl. VI/1), Vlăsinești, Sîmpetru German, Zădăreni, Zimandul Nou și Vărășand. Notăm că în necropola de la Largu s-au întîlnit toate cele trei tipuri. Numărul mare al fusaiiolelor este explicabil dacă ținem seama că ocupația principală a sarmaților era păstoritul, preocupare ce stimula și dezvoltarea torsului. În unele morminte s-au păstrat chiar fragmente de țesătură, imprimate pe oase (Largu, Jugureanu) sau pe unele obiecte din inventar (Probota).

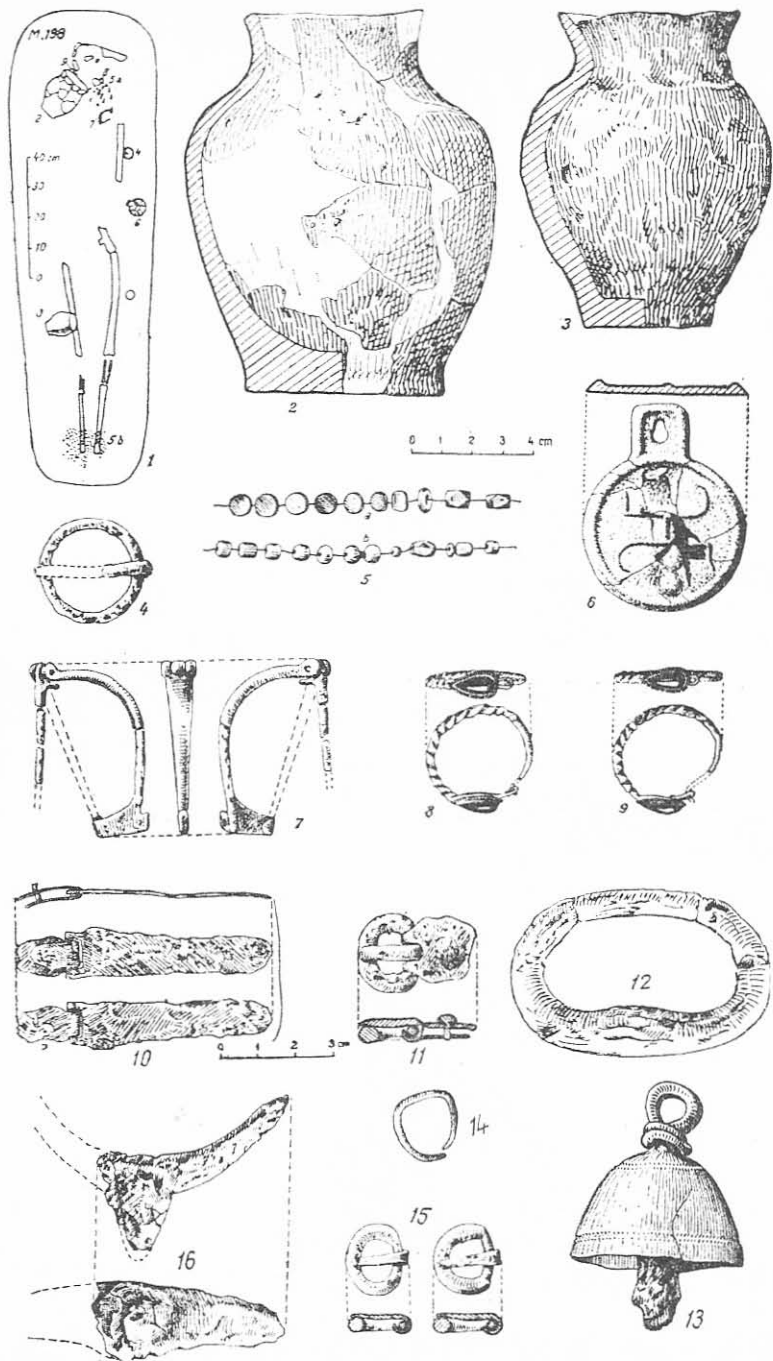
Un loc important în cadrul antichităților sarmatice îl ocupă podoabele. Spațiul nu ne permite să insistăm asupra fiecărui tip în parte, așa încît ne mulțumim să amintim că s-au descoperit cercei (din argint și bronz), brățări (de bronz) și pandantive din bronz (pl. XI/4—5), fier și colți (dinți) de animale (pl. XI/10), podoabe ce-și găsesc bune analogii în mediul sarmatic din estul și vestul țării noastre.

Perlele constituie inventarul obișnuit al mormintelor sarmatice (pl. III/8, 9 ; pl. XII). Variate ca formă și mărime ele sînt lucrate din sticlă, pastă de sticlă, coraliu, chihlimbar, cornalină, lapis-lazuli, calcedoniu și mai rar din os. (Șendreni, Trușești etc.) și bronz (Lețcani, Șendreni și Ploiești-Triaj)<sup>24a</sup>.

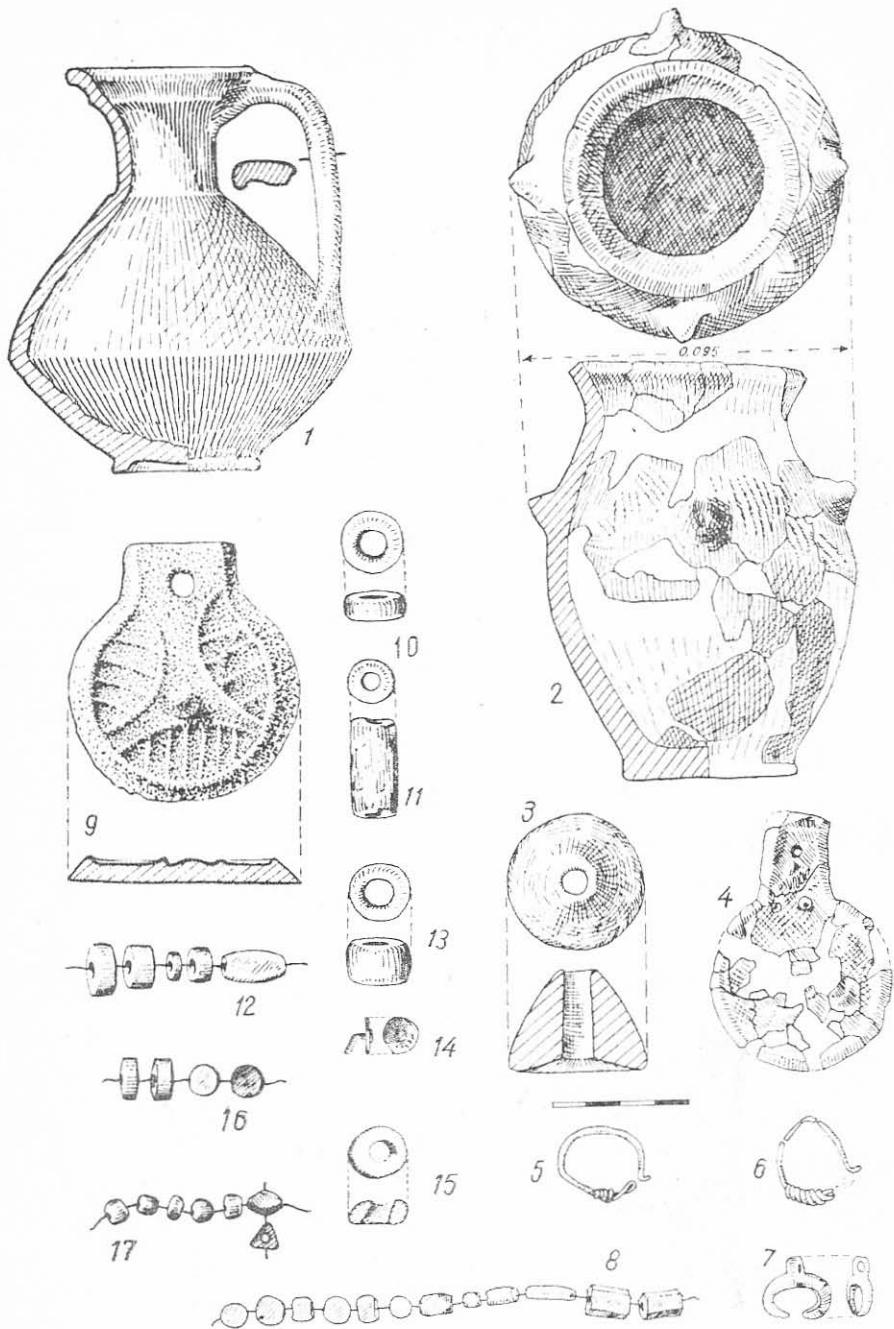
La Holboca, Trușești, Ciocani și Tîrșor, s-au descoperit perle de sticlă acoperite cu foiță de aur. De notat că perlele de calcedoniu, frecvente la iazigii din pusta ungară (Alföld) și în unele morminte din vestul României, apar destul de rar în complexele sarmatice din zona extracarpatică a României (Smeieni, Rușetu, Hagieni, pl. III/6, 7, 9), ca și în sudul Uniunii Sovietice de altfel.

Mărgelele de calcedoniu se întîlnesc și în complexele carpice din Moldova, dar la carpi sînt prezente numai perlele sferice și lipsesc cele în formă de butoi, specifice iazigilor.

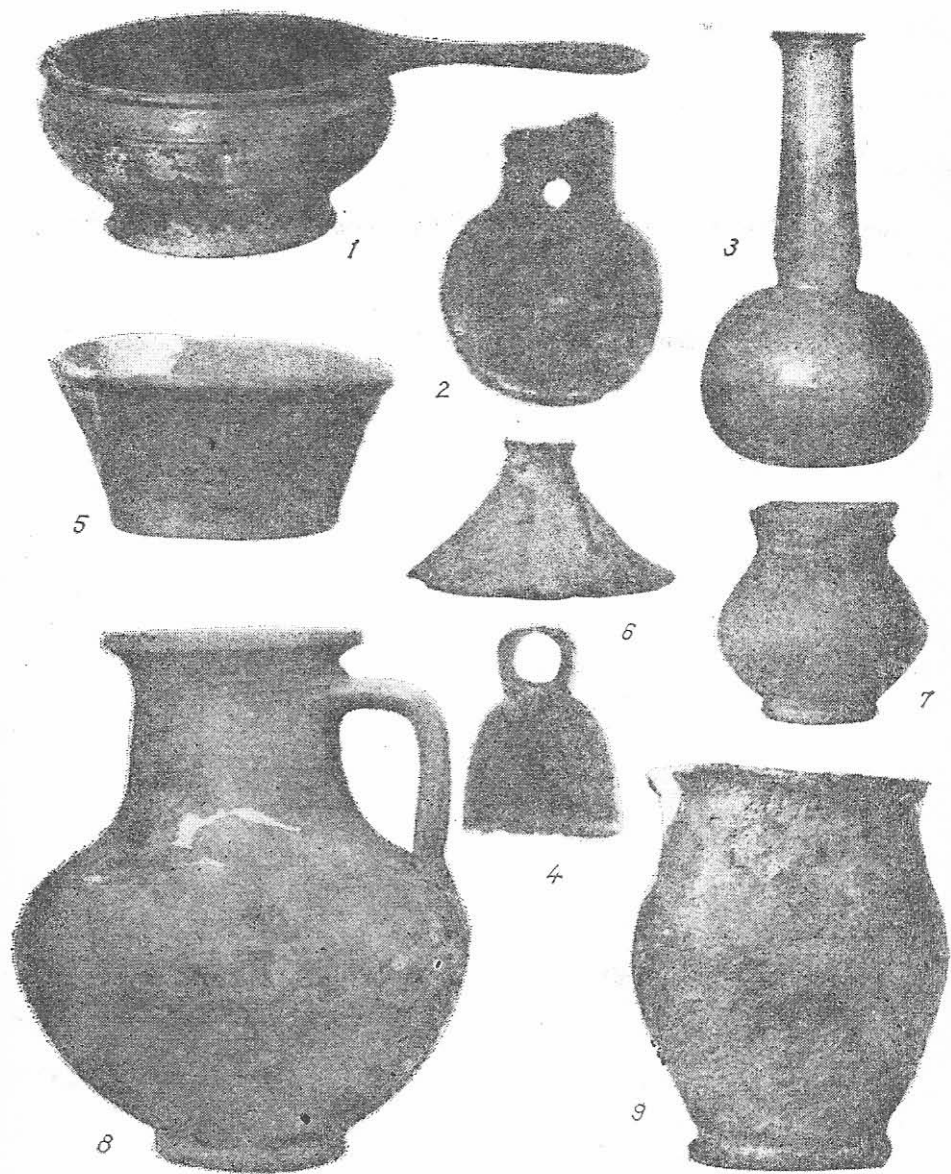
<sup>24a</sup> S-au descoperit mărgele de chihlimbar la Renie (M. 7), Ulmeni, Tîrșor, Probota, Mitoc, Largu și Unești, iar lapis-lazuli la Căscioarele, Oltenița-Iordoc și Coada Lupului, Tîrșor, Probota, Mitoc, Focșani și Rușetu.



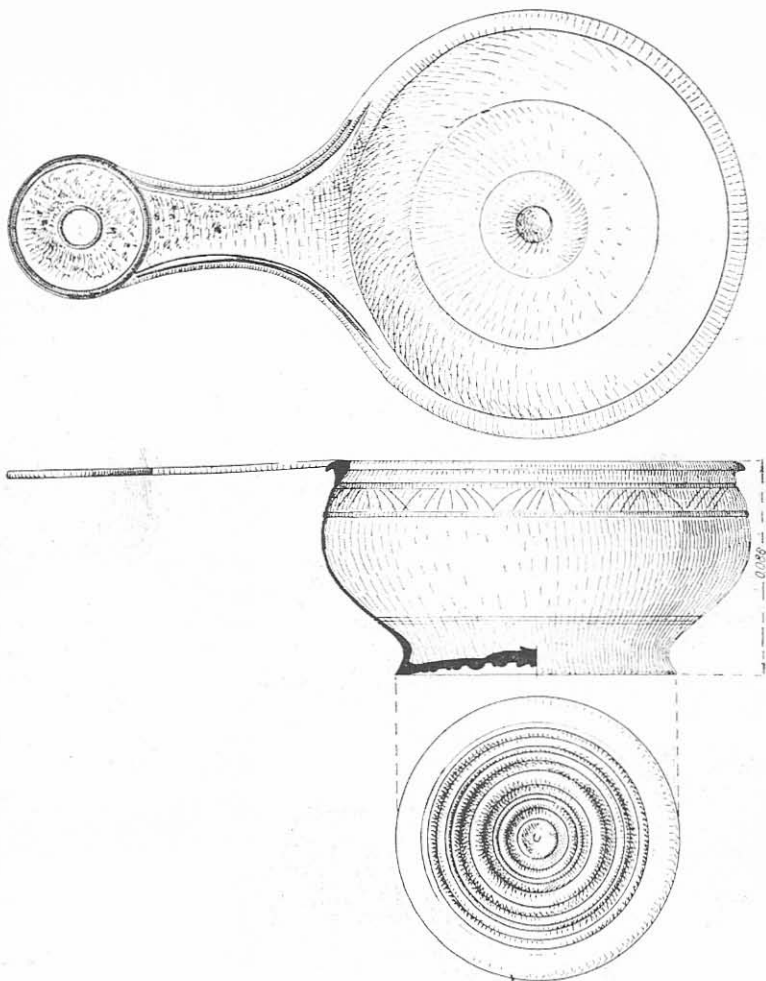
Pl. XIV. — Tîrșor, necropola sarmatică (după Gh. Diaconu).



Pl. XV. — Tîrșor, necropola sarmatică.



Pl. XVI. — Ulmeni-Oltenița; 1, vas de bronz; 2, oglindă de tip sarmato-carpic; 3, flacon de sticlă; 4, clopoțel, 5-9, ceramică (după S. Morintz și B. Ionescu).



Pl. XVII. — Ulmeni-Oltenița, vas de bronz redat și în pl. XVI/1 (foto).

În mod obișnuit numărul perlelor este mai mare în mormintele iazigilor, decît în cele ale roxolanilor și alanilor. Astfel la Șimand, în vestul țării, N. Ghidioșan a găsit în unele morminte iazige (M.3 și M.11) peste 500 de perle la un schelet, în timp ce în zona extracarpatică a României, numărul perlelor este mult mai mic, cele mai multe perle, 238 (întregi și fragmentare) au fost descoperite de S. Morintz în mormîntul de la Focșani (roxolanic). Felul cum erau purtate mărgelele este cunoscut și nu mai insistăm asupra lui. O serie de perle de coraliu, calcedoniu și lapis-lazuli au fost preluate de carpi (Virteșcoiu, Butnărești, Poiana-Dulcești) de la Sarmați, împreună cu alte obiecte de podoabă

(oglinzi, brățări) ca urmare a conviețuirii pe același teritoriu. Mai mult, influența sarmatică se simte și în ceramică. Mai rar apar în mormintele sarmatice din România arșicele (Oltenița-Iordoc) și ghiocurile (Ștefănești în Moldova, Lovrin și Checea în Banat).

Într-o serie de morminte din zona extracarpatică a României (Călărași, Dridu, Tîrșor (pl. XIV/6 ; pl. XV/4, 9), Măgura Jilavei, Oltenița-Ulmeni (pl. XVI/2), Ciocani, Epureni (pl. VII 1), Unțești, Holboca, Probota, Mitoc, Broscăuți și Ștefănești) s-au descoperit oglinzi de metal<sup>25</sup>. Cu excepția exemplarului de la Ștefănești, toate celelalte oglinzi au forma discoidală, cu minier lateral, perforat, avînd pe revers o tamga și marginea ușor reliefată. Tipul este bine cunoscut la sarmații din stepele nord-pontice, în secolele II—III e.n.<sup>26</sup>, de asemenea, la carpii și dacii liberi din Moldova și Muntenia. În complexele daco-carpice din România, oglinda nu depășește mijlocul secolului III e.n.<sup>27</sup>.

În descoperirile din România lipsește tipul de oglindă cu proeminență conică la mijloc (cu „umbo”) și marginea mult reliefată, tip care precede oglinzile cu tamga și este datat în complexele sarmatice din U.R.S.S., în secolele I î.e.n.—II e.n.<sup>28</sup>.

Preluata inițial de la sarmați, oglinzile cu tamga (de tip sarmato-carpic) au început să fie lucrate și de dacii liberi, așa cum dovedește descoperirea de la București-Militari, unde Vlad Zirra a găsit un tipar întreg de turnat oglinzi și fragmente din alte trei exemplare diferite. Deci în așezarea autohtonă de la București-Militari a existat un adevărat atelier de turnat oglinzi, meșterii putînd fi deopotrivă sarmați sau dacii.

În mormintele sarmatice din Moldova și Muntenia, s-au descoperit circa 27 oglinzi, întregi sau fragmentare ; menționăm acest lucru întrucît se cunosc și cazuri (Ciocinagi-Balintești, Focșani, Largu) cînd ele au fost puse sfărîmate în morminte și nu întregi cum se constată obișnuit. La Broscăuți, jud. Botoșani, s-au descoperit două oglinzi, dintre care una fragmentară cu două perforațiuni, ceea ce denotă că erau purtate ca amulete (avînd rol apotropaic) și fragmente de oglinzi.

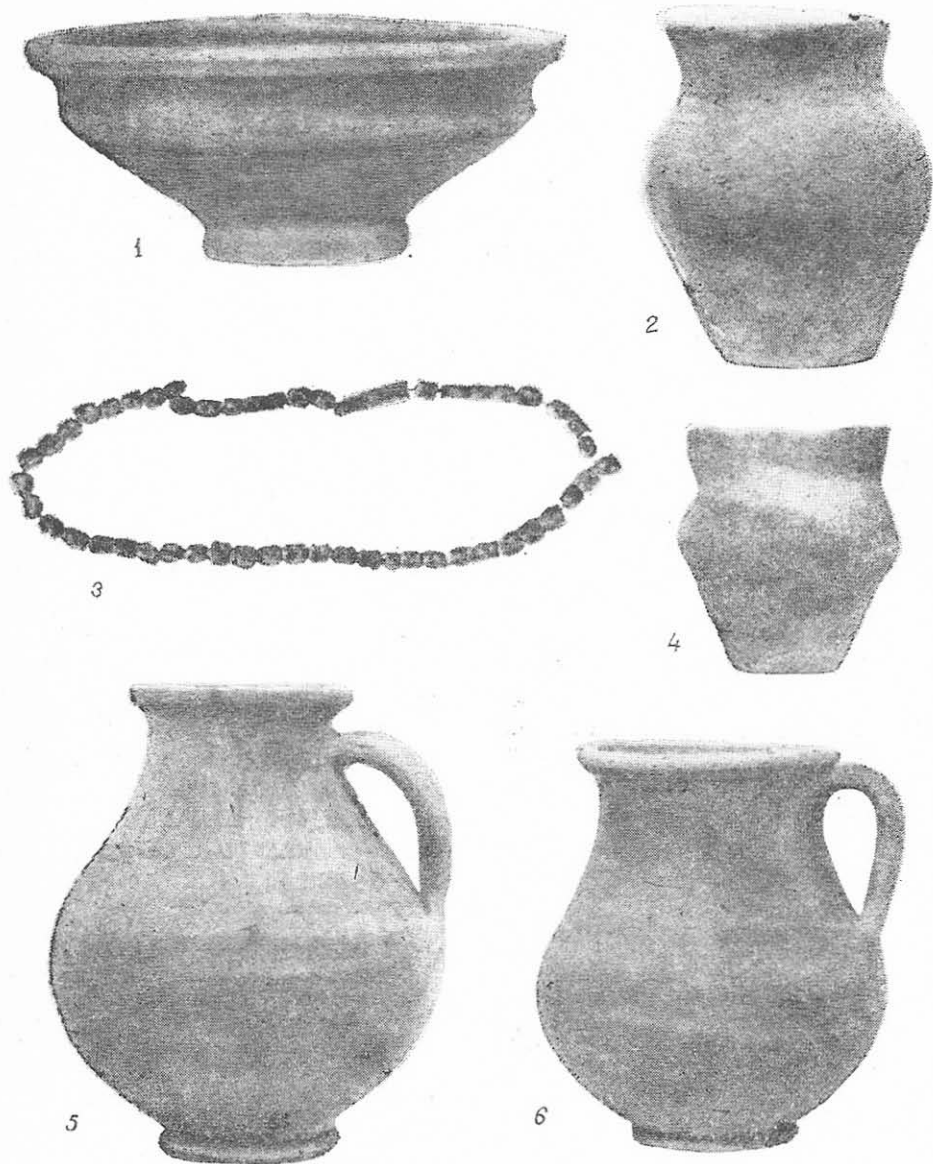
---

<sup>25</sup> Este vorba de un aliaj metalic în compoziția căruia s-a putut determina : cupru, plumb, staniu, stibiu, arsenic, zinc — ultimele trei în procent mai mare — la oglinzile de culoare albă și un procent mai mare de cupru, la oglinzile de „bronz”. Unele dintre oglinzi sînt acoperite cu un lac metalic de culoare neagră (Tîrșor și Broscăuți, morminte sarmatice ; Butnărești și Pădureni, morminte carpice).

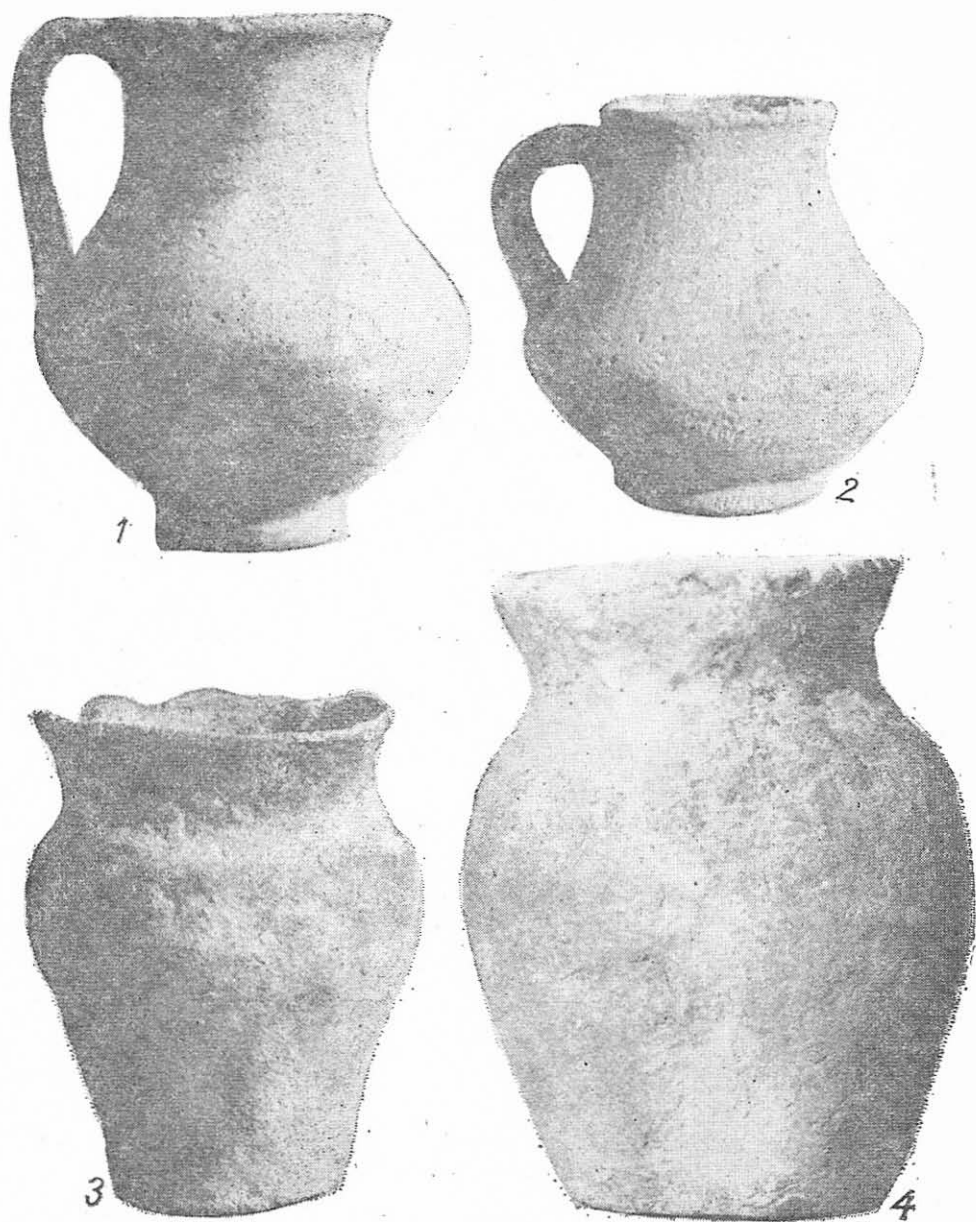
<sup>26</sup> Cf. E. I. Solomonik, *Сарматские знаки Северного причетномья*, Kiev, 1959, p. 36.

<sup>27</sup> Cf. Gh. Bichir, în *SCIV*, XII, 1961, 2, p. 260, nota 1. Pentru oglinzile de tip sarmatic din complexele daco-carpice, vezi *Dacia*, N. S. XI, 1967, p. 208—211.

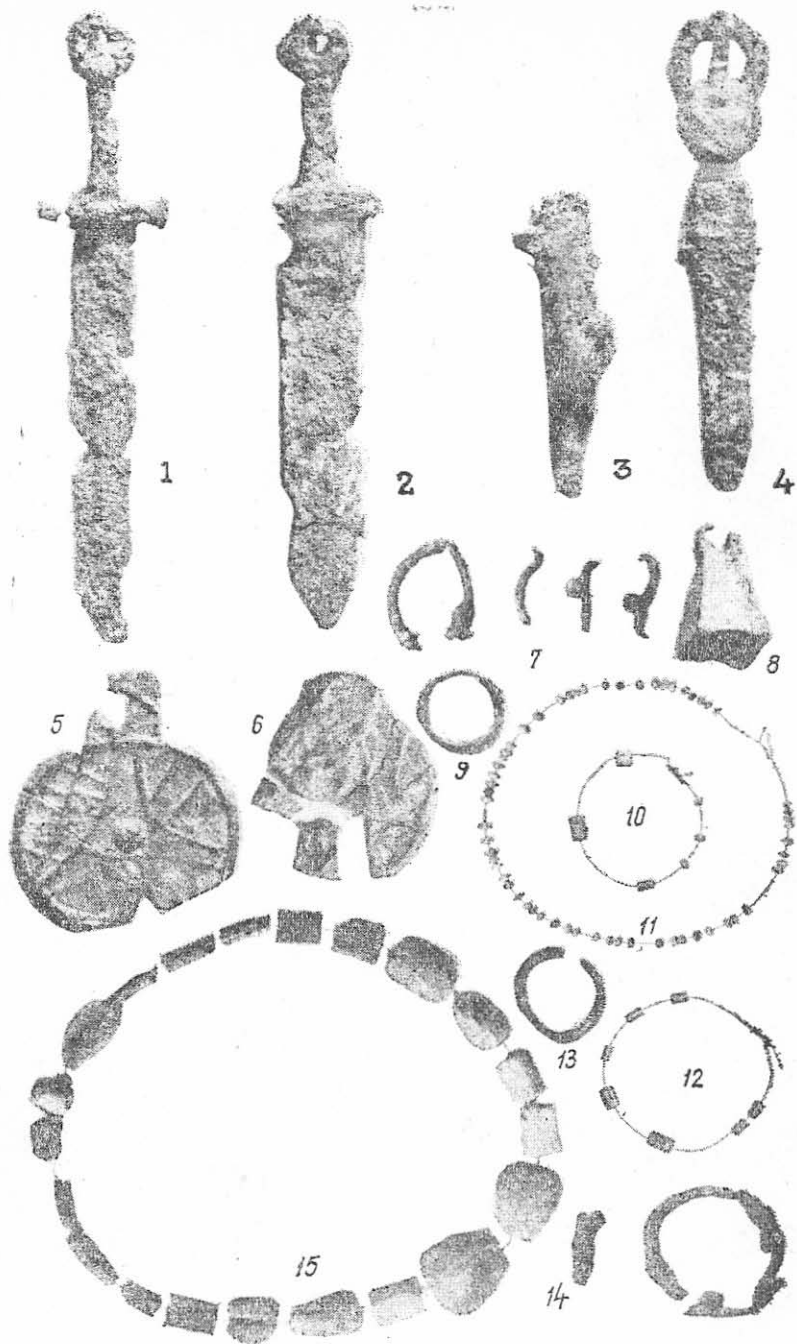
<sup>28</sup> Cf. N. V. Anfimov, *op. cit.*, p. 191, 198 și fig. 18/1 ; V. P. Șilov, în *MIA*, 60, p. 464—466 ; M. I. Viazmitina și colab. în *AP*, Kiev, VIII, 1960, p. 88, fig. 16/14 și E. V. Mahno, în *AP*, Kiev, IX, 1961, p. 30 și p. 38 (datate). Propunem denumirile de oglinzi de tip *sarmato-carpic* pentru cele cu tamga și oglinzi de tip *sarmato-pontic* pentru exemplarele cu proeminență conică la mijloc.



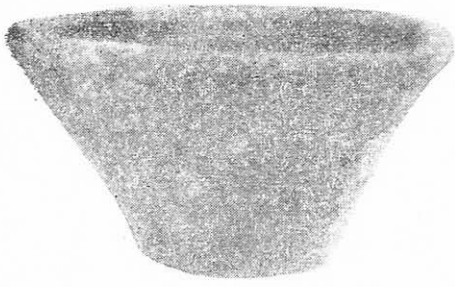
Pl. XVIII. — Oltenița-Renie, Obiecte descoperite în M. 7 (după S. Morintz și B. Ionescu).



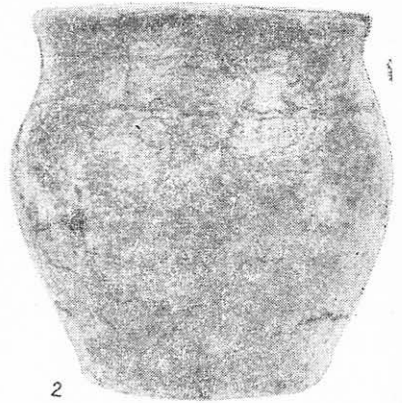
Pl. XIX. — Vase descoperite în morminte sarmatice ; 1-3, Largu ; 4, Dorobanțu  
(după I. T. Dragomir și A. Atanasiu).



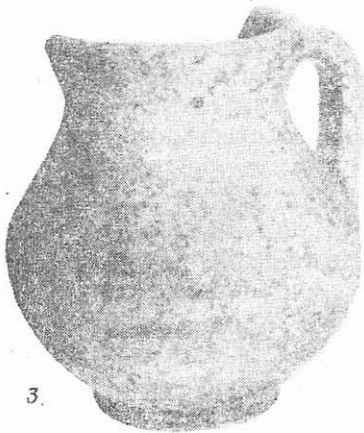
Pl. XX. — LARGU, obiecte descoperite în morminte.



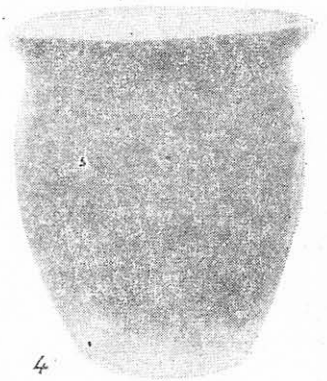
1



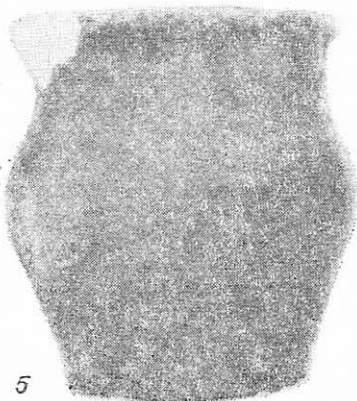
2



3



4



5



6

Pi. XXI. — Ceramică din necropola de la Șimand (săpături N. Chidioșan).

Spre deosebire de tipul sarmato-carpic, oglinda de la Ștefănești, localitate situată pe Prut, în nordul Moldovei, este discoidală, fără mîner și tamga, avînd diametru de 0,04 m (pl. VI'9). Oglinda, lucrată dintr-un aliaj metalic alb, își găsește analogii în așezările dacice tirzii (Tinosul, Poiana-Tecuci, Piatra Șoimului (Calu), Tisești), cît și în unele necropole sarmatice din U.R.S.S., datate în secolele I î.e.n.—I e.n.<sup>29</sup>, datare, care este valabilă în mare și pentru așezările dacice de la noi.

Datarea tipului de oglindă și în prima jumătate a secolului II e.n. este posibilă, judecînd după inventarul unor necropole sarmatice și ținînd seama de faptul că așezările dacice de la Piatra Șoimului (Calu) și Tisești, încetează abia în jurul anului 106. Deși nu pot fi luați ca indici cronologici, pentru o datare mai strînsă, amintim că în mormîntul de la Ștefănești s-au mai descoperit : un clopoțel de bronz, un scarabeu și o broscuță de alabastru, piese destul de frecvent întîlnite în complexele sarmatice din sudul Uniunii Sovietice și datate în secolele I î.e.n.—III e.n.

Ținînd seama de întregul inventar al mormîntului de la Ștefănești (pl. VI/1—17), în care s-a mai găsit o cană de lut, perle și patru cochilii de melc (specia *Cypraea tigris*)<sup>30</sup>, considerăm că avem de-a face cu cel mai vechi mormînt sarmatic din Moldova, pe care-l datăm la începutul secolului II e.n.

Infrîngerea dacilor de către romani în anii 105—106, a facilitat pătrunderea unor grupuri de sarmați la vest de Prut, în teritoriu dacic. Tot în prima jumătate a secolului II e.n., contemporan în parte, sau ulterior mormîntului de la Ștefănești, se datează și mormîntul de la Vaslui (pl. VIII)<sup>31</sup>. În limitele secolului II se pot încadra și unele morminte din necropola de la Probota (faza mai veche) ; cele mai multe morminte din această necropolă se datează însă la începutul secolului III e.n.<sup>32</sup>.

În Muntenia, pe baza inventarului mormîntului nr. 1 de la Ulmeni-Oltenița (inedit) se poate admite pătrunderea sarmaților în cîmpia română, în preajma anilor 117—118, după părăsirea de către romani a castrelor din zona subcarpatică a Munteniei<sup>33</sup>.

La Ulmeni-Oltenița, s-au cercetat cinci morminte și s-a recuperat unele materiale provenind din morminte distruse de lucrările de irigare. Analiza inventarului permite să definim două faze de înmormîntare : una

<sup>29</sup> Cf. K. F. Smirnov, în *MIA*, 60, p. 252 și fig. 18/4, și V. P. Șilov, în *MIA*, 60, pp. 464, 466, fig. 52/10, 13.

<sup>30</sup> Vezi N. Zaharia, M. Petrescu-Dimbovița și Em. Zaharia, *op. cit.*, p. 281. Mormîntul este datat de autori în secolele II—IV e.n.

<sup>31</sup> Vezi Gh. Bichir, în *Peuce*, II, p. 143. Mormîntul este datat de Al. Andronic, *op. cit.*, p. 358, în secolele II—III e.n.

<sup>32</sup> Gh. Bichir, în *SCIV*, XII, 1961, 2, p. 260, nota 1, p. 268 ; idem, în *Peuce*, II, p. 143 și S. Morintz și B. Ionescu, *Mormintele sarmatice din împrejurimile orașului Oltenița* (ms. inedit). Pentru o datare timpurie se exprimă verbal și N. Zaharia, deși lucrarea recent apărută (*Așezări din Moldova*, p. 278) datează necropola în secolele II—IV.

<sup>33</sup> Cf. Gh. Bichir, în *Peuce*, II, p. 142—143.

reprezentată de M.1, datată în prima jumătate a secolului II și alta, documentată de M.2, M.3 și unele piese din mormintele distruse, datate în a doua jumătate a secolului II e.n.<sup>34</sup>, această ultimă fază fiind contemporană cu mormîntul de la Olonești (R.S.S. Moldovenească)<sup>35</sup>.

Nu există nici o dovadă arheologică care să ateste pătrunderea sarmaților în cîmpia română mai timpuriu de această dată, așa cum credeau unii cercetători<sup>36</sup>. Așa încît, incursiunile roxolanilor în Moesia, amintite de Tacitus (*Historiae*, I, 79) pentru vremea lui Otho, nu mai pot fi interpretate în sensul că în această vreme roxolanii se aflau în cîmpia română<sup>37</sup>, ci aceste atacuri trebuiesc privite ca incursiuni prădalnice, cum însuși Tacitus le definește, a căror bază de pornire era în afara teritoriului Daciei, și cu atît mai mult nu poate fi susținută ipoteza unui presupus „imperiu sarmatic“ între anii 125—61 î.e.n., care s-ar fi întins din stepele nord-pontice, pînă în nord-vestul Bulgariei, incluzînd și zona extracarpatică a României, precum și sud-estul Transilvaniei<sup>38</sup>; erau atașate acestui presupus imperiu, zone ca sud-estul Transilvaniei, Oltenia și vestul Munteniei, unde nu s-au descoperit morminte sarmatice nici pentru epoca mai tirzie.

Falerele de argint decorate cu busturi umane, cu protome de animale sau cu alte motive, descoperite pe teritoriul geto-dacic la Surcea, Herăstrău și Galice, în nord-vestul Bulgariei, ca și rythonul de argint de la Poroina, piese puse în legătură cu amintitul „imperiu sarmatic“, reflectă doar o influență iraniană transmisă prin sarmați în arta geto-dacică din secolele II—I î.e.n. și nu dovedesc prezența efectivă a unor grupuri de sarmați în regiunile respective<sup>39</sup>, așa cum s-a presupus de unii cercetători. Falerele marchează începutul procesului de contact<sup>40</sup> și de presiune reciprocă între sarmați și geto-daci, pe care Burebista prin ocuparea Olbiei, îl rezolvă pentru un timp prin stăvilirea expansiunii sarmatice spre vest, în teritoriu geto-dacic.

De altfel, descoperirile arheologice făcute de cercetătorii sovietici și români, arată că nu se cunosc morminte sarmatice anterioare secolului I e.n. la vest de Nipru, lucru ce reiese și din harta lui Agrippa, care situează granița de vest a sarmaților pe Nipru.

---

<sup>34</sup> Mormintele de la Ulmeni sînt datate de S. Morintz și B. Ionescu, *op. cit.*, (ms, inedit) tot în secolul II e.n.

<sup>35</sup> Datat de A. I. Meliukova în secolele II—III e.n. (*SA*, I, 1962, p. 207—208). După părerea noastră mormîntul nu depășește limitele secolului II.

<sup>36</sup> A. Alföldi, *Die Roxolanen in der Walachei*, în *Bericht über den VI — Internationalen Kongress* — Berlin, 1940, p. 534—535.

<sup>37</sup> *Ibidem*.

<sup>38</sup> Vezi J. Harmatta, *Studies on the history of the Sarmatians, Magyar Görög Tanulmányok*, 30, Budapesta, 1950, p. 3—64.

<sup>39</sup> Cf. I. Nestor, *op. cit.*, p. 672 și Gh. Bichir, în *Peuce*, II, p. 138.

<sup>40</sup> Ne referim la geto-dacii din Dacia, căci primul contact dintre sarmați și populații de origine traco-dacică a avut loc în stepele nord-pontice, întrucît este știut că toponimia, onomastica, unele știri literare antice și datele arheologice îi atestă pe traco-daci în această regiune, înainte de pătrunderea sarmaților aici (vezi Gh. Bichir, în *Peuce*, II, p. 138).

Pe seama relațiilor (de schimb sau războinice) dintre sarmați și daci, trebuie pusă prezența cazanului de bronz din așezarea dacică de la Piatra Șoimului (Calu) din Moldova <sup>41</sup>.

Și în Muntenia și în Moldova cei mai mulți sarmați au pătruns la sfârșitul secolului II și în prima jumătate a secolului III e.n., presați de goți, noii stăpâni ai stepelor nord-pontice, care la mijlocul secolului III au ocupat Olbia și Tyras. Sarmații pătrunși în această vreme în zona extracarpatică a României, intens locuită de carpi și daci liberi, au trebuit să accepte hegemonia carpilor, care la această dată pretindeau că sînt mai puternici decît goții (Petrus Patricius, frag. 8). Roxolanii care n-au vrut să accepte hegemonia carpică n-au pătruns în teritoriu dacic și s-au îndreptat spre vest, la frații lor iazigi, unde puteau să se manifeste liber. Așa se explică prezența mormintelor tumulare în cîmpia ungară (Alföld) și lipsa tumulilor din regiunile noastre, dominate de puternicii carpi.

Este semnificativ în acest sens faptul că mormintele tumulare sarmatice se opresc la limita estică a teritoriului dominat de carpi. Amintim aici necropolele tumulare de pe cursul inferior al Nistrului: Catargi, Șabalat, Karotnoe, Ciobruți, Slobodzeia, Sucleia și Olonești.

Roxolanii, ca mai înainte iazigii, au pătruns spre vest prin nordul Daciei <sup>42</sup>, urcînd pe Nistru și Prut și apoi prin pasurile Carpaților au ajuns în Cîmpia ungară (Alföld), așa cum par să indice descoperirile arheologice făcute de cercetătorii sovietici în bazinul cursului superior al rîurilor Nistru și Prut, la Mărcăuți în nordul R.S.S. Moldovenesti, la Lencăuți și Kiselev, în regiunea Cernăuți, la Ostriveț și Pisari, în regiunea Ivan Frankovskaia și la Zvinigorod lîngă Lwov, descoperiri dateate în secolele I—III e.n. <sup>43</sup>. În sprijinul acestei teze pledează și prezența elementelor de tip sarmatic în cadrul culturilor Lipița și Przeworsk <sup>44</sup>

<sup>41</sup> R. Vulpe, în *Dacia*, VII—VIII, 1941, p. 59—62, fig. 42 și 43. Așezarea se datează în secolele II î.e.n. — I e.n. (vezi Gh. Bichir, în *Studii și Comunicări*, XIV, Sibiu, 1970, p. 145 și nota 18) și nu în secolele I—III e.n. (R. Vulpe, *op. cit.*, p. 66—67). Analogii pentru cazan la V. P. Șilov, în *MIA*, 60, p. 482—484 și fig. 57/4 (datate secolele I î.e.n. — I e.n., p. 490); E. K. Maksimov, în *SA*, 1, 1966, p. 53—55 și fig. 1/4 și 2/1, 5, datate secolele I î.e.n. — III e.n.

<sup>42</sup> Cf. C. Daicoviciu, în *Apulum*, I, 1942, p. 99—101; I. Nestor, *op. cit.*, p. 673.

<sup>43</sup> Cf. A. I. Meliukova, în *KS*, 51, 1953, p. 60—67; G. B. Fedorov, în *SCIV*, X, 1959, 2, p. 375—376; I. S. Vinokur și L. V. Vakulenco, în *KS*, 112, 1967, p. 126—131; M. A. Tihanova, în *SA*, 4, 1957, p. 185; M. I. Smișko, în *Материалу і довідження з археології прикарпаття і Волині*, 4, 1962, p. 54—70. Materialele de la Zvinigorod, descoperite de I. K. Sveșnikov sînt inedite.

<sup>44</sup> Cf. nota 43. Vezi și Z. Bukovski, în *Acta Arch. Carpatica*, IV, 1—2, Krakow, 1963, p. 129. N-am putut consulta lucrarea lui T. Sulimirski, *The Sarmatians in the Polish past*, în *The Polish Review*, IX, 1, New-York, 1964. În ceea ce privește lucrarea lui T. Sulimirski, *The Sarmatians*, recent apărută în colecția *Ancient Peoples and Places*, 1970, ea nu aduce nimic nou pentru regiunile noastre, întrucît autorul nu cunoaște materialul și în mare parte reia teze mai vechi infirmate de noile cercetări arheologice. Identificarea alanilor cu anții și originea alanică a unor nume de orașe cum sînt Iași și Hotin, nu merită nici să fie luate în discuție. De asemenea identificarea Prutului cu Alanus fluvius.

și lipsa lor la vest de limesul transalutan, respectiv în vestul Munteniei și în Oltenia, infirmînd ipoteza conform căreia iazigiile și mai tîrziu roxolaniile au pătruns spre vest prin valea Dunării<sup>45</sup>.

Nici drumul de care vorbește Dio Cassius (LXXI, 19, 1) atunci cînd arată că Mare Aureliu a dat permisiunea iazigilor să facă comerț cu roxolaniile, prin teritoriul Daciei, ori de cîte ori guvernatorul acestei provincii va permite, nu pare să fi fost prin Muntenia și Oltenia, ci mai probabil pe traseul Olbia-Tyras și apoi pe valea Trotușului și a Oituzului în Transilvania, urmînd valea Tirnavei Mari și a Mureșului pînă la Tisa, drum pe care au pătruns în Transilvania și carpii<sup>46</sup>.

Spre deosebire de sarmații pătrunși în Moldova și Muntenia care au trebuit să accepte hegemonia carpilelor, sarmații infiltrați în Dobrogea au trebuit să accepte dominația romană. Nici în Dobrogea nu se cunosc morminte sarmatice care să poată fi datate în secolul I e.n.<sup>47</sup>, totuși, informațiile transmise de Ovidiu ne fac să credem că au putut exista în această vreme, grupuri de sarmați în Dobrogea<sup>48</sup>, deși tot Ovidiu (*Trist.* III, 10, 51—66) ne lasă să înțelegem că pericolul cel mare venea de la sarmații care locuiau în afara Dobrogei și ale căror atacuri fulgerătoare erau de așteptat în orice moment al anului, dar mai ales iarna, cînd gerul dura pod de ghiță peste Dunăre, lăsînd cale liberă năvăliților prădalnici. Este vorba desigur de incursiuni de jaf; sarmații trecînd Dunărea în Dobrogea prin Bugeac (R.S.S. Ucraina).

Așa cum a reieșit din prezentarea făcută mai sus, mormintele sarmatice din zona extracarpatică a României, datate în secolele II—III e.n., aparțin roxolanilor și nu alanilor. Subliniem acest lucru întrucît este știut că în literatura de specialitate se acreditase părerea conform căreia încă din timpul lui Marcus Aurelius, alanii ar fi atins cursul inferior al Dunării<sup>49</sup>. Teza, combătută și de alți istorici<sup>50</sup>, este infirmată și de cercetările arheologice din România.

Alanii constituie ultimul val sarmatic pătruns la Dunărea de jos, dar pentru cunoașterea culturii lor mai sînt necesare cercetări. Alanilor ar putea să le aparțină unele morminte sarmatice din cadrul necropolelor de tip Sintana de Mureș-Cerneahov din secolul IV. Sigur aparțin alanilor o serie de morminte din necropola plană de la Histria, datată în secolele IV—V e.n. și poate unele din mormintele de la Piatra Frecăței.

<sup>45</sup> A. Alföldi, *op. cit.*; idem, *Daci e Romani in Transilvania*, Budapesta, 1940, p. 14; A. Mocsy, în *ActaArchHung*, 1954, p. 124—125. Recent M. Părducz și M. Köhegy, în comunicările prezentate la al VIII-lea Congres internațional de științe pre și protoistorice au susținut aceeași teză (*Vezi Actes du VIII<sup>e</sup> Congrès...* I, Beograd, 1971, p. 268).

<sup>46</sup> Vezi Gh. Bichir, în *Dacia*, N. S., XI, p. 282.

<sup>47</sup> Idem, în *Peuce*, II, p. 139—141.

<sup>48</sup> Vezi argumentația la Gh. Bichir, *op. cit.*, p. 139—140.

<sup>49</sup> M. Ebert, *Südrussland im Altertum*, Bonn-Leipzig, 1921, p. 376; M. Ros tovtzeff, în *CAH*, XI, 1936, p. 95; Fr. Altheim, *Die Krise der Alten Welt*, I, Berlin-Dahlem, 1943, p. 97.

<sup>50</sup> J. Harmatta, în *AĖ*, 77, 1950, p. 10—18.

Majoritatea mormintelor sarmatice din vestul României (Crișana și Bana) aparțin iazigilor, pătruși aici din Cîmpia Tisei. Un număr mic de morminte pot fi atribuite și roxolanilor, așa cum este cazul cu mormîntul nr. 1 de la Șimand, care conținea un schelet cu craniu deformat artificial.

Ocupîndu-se recent de aceste descoperiri, E. Dörner<sup>51</sup>, constată că din 45 de descoperiri cîte se cunosc pînă în prezent în vestul României, 13 pot fi datate în secolele II—III (anii 106—271) iar 32 în intervalul de timp dintre anii 271—375. Din cele 13 descoperiri sarmatice databile în perioada 106—271, opt se află în Crișana și numai cinci în partea de vest a Banatului. Majoritatea descoperirilor sarmatice din Banat se datează în perioada a III-a, respectiv după retragerea stăpînirii romane din Dacia (anul 271).

Singura descoperire ce poate fi mai veche este cea de la Vărsand, în Crișana, unde s-au găsit unele obiecte de aur (cinci foițe plate, inițial în formă tubulară și un pandantiv semilunar) și bronz (provenind probabil dintr-un mormînt distrus) databile în jurul anului 100<sup>52</sup>.

Și în cîmpia din vestul României și în zona extracarpatică, sarmații au conviețuit cu dacii și carpii, care constituiau populația majoritară a acestor regiuni; un singur exemplu este concludent; pe teritoriul Moldovei s-au descoperit așezări și necropole daco-carpice în cca. 200 de puncte, iar morminte sarmatice în numai 35 de puncte. Proporția este și mai concludentă dacă amintim că numărul total al mormintelor sarmatice din cele 35 de puncte este de cca 150, în timp ce numărul mormintelor carpice descoperite pînă în prezent, depășește cifra de 1000 și n-a fost săpată exhaustiv nici o necropolă<sup>53</sup>.

Intrucît situația din Moldova e mai bine cunoscută din publicațiile de specialitate, vom insista mai mult asupra realităților arheologice din Muntenia, unde rezultatele cercetărilor din ultima vreme sînt încă inedite sau au fost publicate în reviste cu o sferă de circulație mai restrînsă<sup>54</sup>.

Este știut că în Cîmpia română, unele așezări au încetat la începutul secolului I e.n. (ne referim la acțiunile lui Aelius Catus), iar altele pe vremea lui Plautius Aelianus sau în timpul războaielor dintre daci și romani, în vremea lui Decebal.

Săpăturile arheologice efectuate de prof. Gh. Ștefan în castrul roman de la Drajna de Sus au arătat că populația geto-dacică a continuat să trăiască în zona subcarpatică a Munteniei și la începutul secolului II e.n.; ultimele monede sînt din anul 117<sup>55</sup>. Cercetările efectuate de autor în ultimul deceniu la Mătăsaru (jud. Dimbovița) au permis să se

<sup>51</sup> Vezi, în *Apulum*, IX, p. 687—688.

<sup>52</sup> M. Parducz, în *AE*, 1942, p. 320; idem, în *ArchHung*, XXV, 1941 (*Sarmatenzeit*, I), p. 72 și E. Dörner, *op. cit.*

<sup>53</sup> Pentru cultura carpică vezi *Dacia*, N. S., XI, 1967, p. 177—224.

<sup>54</sup> Vezi Gh. Bichir, în *Valahica*, I, Tîrgoviște, 1969, p. 15—21; idem, în colab. cu Eug. Popescu, în *Studii și Comunicări*, I, Pitești, 1968, p. 81—96. Pentru situația pînă în 1961, vezi S. Morintz, în *Dacia*, N. S., V, 1961, p. 395—414.

<sup>55</sup> Cf. Gh. Ștefan, în *Dacia*, XI—XII, 1948, p. 115—144.

identifice prezența populației autohtone dacice în a doua jumătate a secolului II e.n. și în secolul III e.n. Lipsește în prezent documentarea arheologică cu privire la dacii liberi din Muntenia pentru perioada cuprinsă între cca 117 și mijlocul secolului II e.n., perioadă în care cîmpia română a putut fi controlată de sarmați, desi urme arheologice care pot fi datate în acest interval de timp n-au fost descoperite decît la Ulmeni.

Incepînd însă cu mijlocul secolului II e.n., dacii liberi retrași în regiunea subcarpatică a Munteniei, se extind către Dunăre, încurajați de întărirea puterii carpile și de pătrunderea lor la Dunărea de jos, micșorînd astfel sfera de acțiune a sarmaților care cu timpul vor fi asimilați de daco-carpi și goți sau vor pătrunde în imperiu așa cum arată descoperirile din necropolele de la Tomis, Histria și Pietra Frecăței.

Cercetările arheologice arată că în pragul secolului III e.n., întreg teritoriul Munteniei era locuit de daci și carpi. O demonstrează din plin așezările de tip Militari-Mătăsaru, descoperite la Jirlău în estul Munteniei, Bragadiru-Zimnicea pe Dunăre, Udeni, București-Militari, Străulești, Tei, Cățelu Nou, Costeștii de Vale, Mătăsaru etc., localități situate toate în zona de cîmpie a Munteniei. Nu este cazul să amintim aici așezările din zona subcarpatică (Tirgșor, Bucov. Valea Teancului etc.) și cele din vestul Munteniei (Scornicești, Chilia, Maldăr, Vulturești etc.).

Am menționat deja că sarmații s-au limitat la jumătatea estică și centrală a Munteniei, căci la vest de riul Vedea nu constatăm decît pătrunderi izolate la Păuleasca pe cursul inferior al Vedei și la Bogdana pe Urlui (fig. 1).

Descoperirea mormintelor de la Păuleasca și Bogdana care se datează în prima jumătate a secolului III e.n., arată că în momentul pătrunderii sarmaților aici exista *limesul transalutan*, dar nu mai era în funcțiune „Brazda lui Novac de sud“<sup>56</sup>, ambele localități — Păuleasca și Bogdana — fiind situate la sud de „Brazdă“.

Lipsa descoperirilor sarmatice din vestul Munteniei și din Oltenia, respectiv zona de la vest de *limesul transalutan*, infirmă pasajul din Iordanes (Getica, XII, 74) conform căruia iazigii erau separați de roxolani de riul Olt, indiferent dacă știrea se referă la secolul II<sup>57</sup> sau la secolul IV e.n.<sup>58</sup>.

#### Pl. I. Localitățile trecute pe hartă

- |               |                      |
|---------------|----------------------|
| 1. Mitoc      | 7. Trusești          |
| 2. Broscăuți  | 8. Pogorâști         |
| 3. Vlăsinești | 9. Glăvăneștii Vechi |
| 4. Bucecea    | 10. Probota          |
| 5. Dîngeni    | 11. Larga Jijia      |
| 6. Ștefănești | 12. Lețcani          |

<sup>56</sup> Cf. Gh. Bichir, în *Peuce*, II, p. 143.

<sup>57</sup> Vezi A. Alföldi, în *CAH*, XI, 1936, p. 85, nota 3.

<sup>58</sup> Vezi *Istoria României*, I, 1960, p. 675.

13. Valea Lupului
14. Cristești
15. Holboca
16. Gănești
17. Popești
18. Serbotești
19. Vaslui
20. Poicenești
21. Unțești
22. Suseni
23. Șuletea
24. Epureni
25. Bîrlad — Școala de mecanici agricoli
26. Bîrlad — Fabrica de confectii
27. Bîrlad — Prodana
28. Ciocani
29. Ivești
30. Cioinagi-Balintestii
31. Poiana — Tecuci
32. Tecuci
33. Focșani
34. Ijdileni
35. Șendreni
36. Piatra — Frecăței
37. Histria-Necropolă
38. Histria-Cetate
39. Constanța (Tomis)
40. Brăilița
41. Jugureanu
42. Rușești
43. Largu
44. Smeieni
45. Hagieni
46. Radu Negru
47. Călărași-Hale
48. Călărași — Ferma de porci
49. Ceacu
50. Al. Odobescu
51. Lehliu
- 51 a. Sărulești
52. Ulmu
53. Dorobanțu
54. Sultana
55. Spanțov
56. Cetatea Veche (Tatina)
57. Ulmeni
58. Oltenița — Fundeanu
59. „ Valea Mare
60. „ Puțul de cărămidă
61. „ Coada Lupului
62. „ Iordoc
63. „ Renie
64. Căscioarele
65. Dridu
66. Oinacu
- 66 a. Arsache
67. Măgura Jilavei
68. Ploiești-Triaș
69. Bucov-Cărămidărie
70. Tirgșor
71. Păuleasca
72. Bogdana
73. Deta
74. Ciacova
75. Sag
76. Moșnița
77. Timișoara
78. Dumbrăvița
79. Cenci
80. Checcea
81. Săcălazi
82. Cerneteaz
83. Hodoni
84. Bărâteaz
85. Satchinez
86. Comloșu Mare
87. Vizejdia
88. Lovrin
89. Tomnatic
90. Sinicolau Mare
91. Dudeștii Vechi (Beșenova Veche)
92. Cherestur
93. Beba Veche
94. Sîmpetru German I
95. Sîmpetru German II
96. Zădăreni I
97. Zădăreni II
98. Arad — Gai
99. Arad — GAS
100. Arad — Ceala
101. Arad — Movila Putri
103. Pecica II
104. Semlac
105. Șeitin
106. Nădlag
107. Zimandu Nou
108. Peregul Mic
109. Dorobanți
110. Șimand
111. Vârșand I
112. Vârșand II
113. Iermata Neagră
114. Tărian
115. Săcuieni
116. Cherechiu
117. Carei
118. Zvinigorod
119. Psari
120. Ostriveț
121. Kiselef
122. Lencăuți
123. Mărcăuți
124. Proscureni
125. Vișoara
126. Prajila
127. Varvarovca
128. Șoldănești

129. Bocani	138. Olonești
130. Tokmazeia	139. Korotkoc
131. Cimișlia	140. Ciobrucci
132. Komrat	141. Slobodzeia
133. Pervaia Maia	142. Sukeia
134. Zernești	143. Koșari
135. Krinicinoc	144. Traiani
136. Katargi	145. Parutino (Olbia)
137. Șabalat	

## LES SARMATES DU BAS-DANUBE À LA LUMIÈRE DES DERNIÈRES RECHERCHES

### *Résumé*

L'auteur s'occupe du problème des Sarmates sur le territoire de la Roumanie, en partant des données archéologiques et des sources littéraires antiques. Il en résulte les conclusions suivantes :

1. Les tombes sarmates de Valachie et de Moldavie, datables pour les II<sup>e</sup> — III<sup>e</sup> s. de n.è. appartiennent aux Roxolans, ce qui est attesté par toute une série de particularités spécifiques à cette population. Nous rappellerons les enterrements en diagonale, connus à Smeieni, Tîrșor et Jugureanu, les squelettes en position „d'attaque“ (une jambe tendue, et l'autre le genou courbé — Jugureanu) ou bien en position „de danse“ (les mains éloignées du corps et les jambes écartées, si bien qu'elles forment un rhombe — Rușetu) : la coutume de mettre dans les tombes des morceaux de craie (Focșani, Jugureanu), des sabres ou des poignards avec un anneau au manche, des miroirs à tamga (type sarmato-carpe), spécifique aux Roxolans, mais non pas aux Alans, et la coutume de purifier par le feu le fond de la fosse (Pogorăști).

2. Les tombes sarmates de l'ouest de la Roumanie (Crișana et Banat) appartiennent, pour la plupart, aux Yazigues, venus de la plaine hongroise (Alföld). Il est très rare qu'on trouve des tombes du type roxolan (Simand). La plus vieille tombe de cette région est celle de Vârșand, datable autour de l'année 100. Les autres tombes se placent entre les limites du II<sup>e</sup> — IV<sup>e</sup> s. de n.è.

Il est à remarquer que sur le territoire de l'ancienne Dacie, en Banat, les Sarmates ne pénétrèrent qu'après la retraite de la domination romaine.

3. En Moldavie, les plus anciennes tombes sarmates (Stefănești, sur le Prut, au nord de la Moldavie, et Vaslui) peuvent être datées pour le début du II<sup>e</sup> s. de n.è. Il est probable que la défaite des Daces par les Romains, au cours des années 105—106, a facilité la pénétration de quelques groupes de Sarmates à l'ouest du Prut, sur le territoire dace.

4. En Valachie, en partant de l'inventaire de la tombe No 1, de Ulmeni-Oltenița, on peut admettre que la pénétration des Sarmates dans la plaine roumaine eut lieu autour des années 117—118, après que les Romains eussent quitté les champs fortifiés de la zone sous-carpatique de la Valachie.

Il n'y a aucune preuve archéologique (quoiqu'on ait fait de nombreuses découvertes) qui attestent la pénétration des Sarmates dans la plaine roumaine, avant cette date.

5. La plupart des Sarmates ont pénétré dans le territoire extra-carpatique de la Roumanie à la fin du II<sup>e</sup> siècle et au cours de la première moitié du III<sup>e</sup> s. de n.è., pressés par les Gothes, les nouveaux maîtres des steppes nord-pontiennes.

6. En Dobroudja, selon les informations transmises par Ovidius, nous croyons qu'il y avait des Sarmates à l'époque de l'exil du poète à Tomi.

7. Les Alans constituent la dernière vague sarmate pénétrée dans le Bas-Danube. De nombreux tombeaux, datables au IV<sup>e</sup>—V<sup>e</sup> s. de n.è., leur appartiennent; tel est le cas à Histria (la nécropole plane) et ailleurs (matériel inédit).

8. Une fois pénétrés dans le territoire dace, les Sarmates ont cohabité avec les Daces libres et les Carpes et se sont influencés réciproquement. L'impressionnant nombre des sites et des nécropoles de type carpe et dace, découverts ces derniers temps en Moldavie, Valachie et à l'ouest de la Roumanie indique que la majorité de la population de ces régions était constituée par les Daco-Carpes, et non par les Sarmates.

### Légende des figures

- Pl. I. Carte des découvertes sarmates.
- Pl. II. Tombes *in situ*; 1 — Oltenița-Renie, T. 7 (d'après S. Morintz et B. Ionescu); 2 Jugureanu, T. 2; 3 — Păuleasca, T. 57 (d'après Gh. Bichir).
- Pl. III. Objets d'inventaire des tombes; 1 — amphore de type romain (Bucov-cénotaphe); 2-5 — boucle d'oreille en bronze (Păuleasca); 6-7 — perles en calcédoine (Hagiieni); 8 — collier de perles (Păuleasca); 9 — rangée de perles (Rușețu); 10 — cruchon gris (Sărulești).
- Pl. IV. Vases des tombes; 1-2 — Jugureanu (T. 2); 3 — Păuleasca (écuelle grise); 4-5 — Rușețu (T. 1.); 6 — Jugureanu (T. 1).
- Pl. V. Objets des tombes; 1 — Păuleasca; 2 — (fibule en bronze) et 4, Dobanțu; 3, 5 — Jugureanu.
- Pl. VI. Objets trouvés dans les tombes; 1-17 — Ștefănești (d'après N. Zaharia, M. Petrescu-Dîmbovița et Em. Zaharia); 18-20 — Cioinagi-Balintești (d'après Eug. Zaharia).
- Pl. VII. Epureni (1-5); Mitoc (6); Probota (7-25, d'après N. Zaharia, M. Petrescu-Dîmbovița et Em. Zaharia).
- Pl. VIII. L'inventaire du tombeau de Vaslui (d'après Al. Andronic).
- Pl. IX. Objets trouvés dans les tombes; 1-9 Valea Lupului; 10 Trușești (d'après M. Petrescu-Dîmbovița et collaborateurs).
- Pl. X. Vases découverts dans des tombes; 1-5 — Vlăsinești (d'après Gr. Foiț); 6-10 — Focșani (d'après S. Morintz).
- Pl. XI. Objets de la tombe de Focșani.
- Pl. XII. Perles, 1-11 — Focșani.
- Pl. XIII. Objets de l'inventaire du tombeau de Căscioarele (d'après S. Morintz).
- Pl. XIV. Tîrșor, nécropole sarmate (d'après Gh. Diaconu).
- Pl. XV. Tîrșor, nécropole sarmate.
- Pl. XVI. Ulmeni-Oltenița; 1 — vase en bronze 2 — miroir du type sarmato-carpe; 3 — flacon en verre (romain); 4 — clochette; 5-9 — céramique (d'après S. Morintz et B. Ionescu).
- Pl. XVII. Ulmeni-Oltenița, vase en bronze, présenté également dans la pl. XVI/1 (photo).
- Pl. XVIII. Oltenița-Renie, objets découverts dans la tombe 7 (d'après S. Morintz et B. Ionescu).
- Pl. XIX. Vases découverts dans des tombes sarmates; 1-3 — Largu; 4 — Dobanțu (d'après I. T. Dragomir et A. Atanasiu).
- Pl. XX. Largu, objets découverts dans des tombes (d'après I. T. Dragomir).
- Pl. XXI. Vases de la nécropole de Șimand (fouilles de N. Chidioșan).

## DIE SARMATEN AN DER UNTEREN DONAU IM LICHTE DER NEUESTEN FORSCHUNGSERGEBNISSE

### Zusammenfassung

Der Verfasser betrachtet die Frage der Sarmaten auf dem Gebiete von Rumänien in Abhängigkeit von den archäologischen Angaben und den alten literarischen Quellen.

Daraus erhellen folgende Schlüsse :

1. Die sarmatischen Gräber in Muntenien und der Moldau, die in das 2.-3. Jh.u.Z. datierbar sind, gehören den Roxolanen an, was von den dieser Völkerschaft eigenen Merkmalen beglaubigt wird; erwähnt seien die Schrägbestattungen, die in Smeieni, Tirgșor und Jugureanu zutage gekommen sind, die Skelette in Angriffsstellung (mit einem gestreckten und einem gebeugten Knie — Jugureanu) oder die sogen. tanzenden Skelette (Arme vom Körper entfernt und Beine gespreizt, so daß sie eine Raute bilden — Rușetu); die Sitte, Kreidestücke als Beigabe ins Grab zu legen (Focșani, Jugureanu), Schwerter oder Ringdolche, Spiegel mit sarmatisch-karpischen Tampa-Zeichen, die den Roxolanen eigen sind und nicht den Alanen, so wie der Brauch den Grabboden durch Brand zu reinigen (Pogorăști).

2. Die Sarmatengräber in Westrumänien (Crișana und Banat) gehören in ihrer Mehrzahl den Jazygen an, die aus der Ungarischen Tiefebene hierher gedrungen sind; sehr selten sind Gräber von roxolanischem Typus vorgekommen (Șimand). Das älteste Grab in diesem Landesteil ist das Grab von Vărșand, das etwa um das Jahr 100 zu datieren ist, die übrigen Gräber sind vom 2. bis zum 4. Jh. datierbar.

Erwähnenswert ist, daß auf dem Gebiet der ehemaligen Provinz Dacia, die Sarmaten erst nach dem Abzug der Römer in das Banat eingedrungen sind.

3. In der Moldau sind die frühesten Sarmatengräber (Ștefănești am Prut, im Norden der Moldau und Vaslui) zu Beginn des 2. Jh. anzusetzen. Wahrscheinlich hat die Niederlage der Dakier im Jahre 105—106 das Eindringen von Sarmatengruppen westlich des Prut in dakisches Gebiet ermöglicht.

4. Auf Grund der Beigaben in G1 von Ulmeni Oltenița kann angenommen werden, daß die Sarmaten etwa um 117—118 in die Rumänische Ebene eingedrungen sind, nach dem die Römer die Castra im Vorgebirge von Muntenien offengelassen haben.

Es liegt kein archäologischer Beweis vor, obwohl zahlreiche Entdeckungen gemacht wurden, der das Eindringen der Sarmaten in die Rumänische Ebene vor diesem Datum bewiese.

5. Die meisten Sarmaten sind in das außerhalb der Karpaten gelegene Gebiet von Rumänien gegen den Ausgang des 2. Jh. und in der ersten Hälfte des 3. Jh. unter dem Druck der Goten gedrungen, den neuen Herrschern der nordpontischen Steppe.

6. Aufgrund der von Ovid übermittelten Nachrichten ist anzunehmen, daß zur Zeit seiner Verbannung in Tomis, in der Dobrudscha Sarmaten lebten.

7. Die Alanen bilden die letzte bis an die Niederdonau vorgestoßene Sarmatenwelle. Ihnen gehören bis in das 4.—5. Jh. datierbare Gräber, wie diejenigen in Histria (Flachgräberfeld) und andere (unveröffentlicht).

8. Nachdem sie in das dakische Gebiet eingedrungen sind, haben die Sarmaten mit den freien Dakern und mit den Karpen in Gemeinschaft gelebt und sich gegenseitig beeinflußt. Die beeindruckend große Zahl der Siedlungen und Gräberfelder karpischen und dakischen Typus, die in letzter Zeit in der Moldau, in Muntenien und im Westen Rumäniens aufgedeckt wurden, zeigen, daß die meiste Bevölkerung dieser Gebiete aus Dako-Karpen und nicht aus Sarmaten bestand.

## Erklärung der Abbildungen

- Tafel I. Karte der sarmatischen Funde.
- Tafel II. Gräber *in situ*: 1 — Oltenița-Renie, G. 7. (S. Morintz und B. Ionescu) 12 — Jugureanu, G. 2; 3 — Păuleasa, G. 57 (Gh. Bichir).
- Tafel III. Gräbbestand: 1 — Amphora römischen Typs (Kenotaph-Bucov); 2-5 — Ohring aus Bronze (Păuleasca); 6, 7 — Chalzedonperlen (Ha-8 — Perlenhalskette (Păuleasca); 9 — Perlenkette (Rușețu); 10 — graue Kanne (Sărulești).
- Tafel IV. Grabgefäße: 1, 2 — Jugureanu (G. 2); 3 — Păuleasca (graue Schüssel); 4, 5 — Rușețu (G. 1); 6 — Jugureanu (G. 1).
- Tafel V. Grabbeigaben: 1 — Păuleasca; 2 — (Bronzefibel) und 4, Dorobanțu; 3, 5 — Jugureanu.
- Tafel VI. Grabbeigaben: 1-17 — Ștefănești (N. Zaharia, M. Petrescu-Dimbovița, Em. Zaharia); 18-20 — Cioinagi-Balintesti (Eug. Zaharia).
- Tafel VII. 1-5 — Epureni; 6 — Mitoc; 7-25 — Probota (N. Zaharia, M. Petrescu-Dimbovița, Em. Zaharia).
- Tafel VIII. Bestand des Grabes von Vaslui (Al. Andronic).
- Tafel IX. Grabbeigaben: 1-9 — Valea Lupului; 10 — Trușești (M. Petrescu-Dimbovița u. Mitarb.).
- Tafel X. Keramik aus den Gräbern: 1-5 — Vlăsinești (Gr. Foiț); 6-10 — Focșani (S. Morintz).
- Tafel XI. Grabbeigaben aus Focșani.
- Tafel XII. Perlen; 1-11 — Focșani.
- Tafel XIII. Grabbeigaben aus Căscioarele (S. Morintz).
- Tafel XIV. Sarmatisches Gräberfeld, Tîrgșor (Gh. Diaconu).
- Tafel XV. Sarmatisches Gräberfeld, Tîrgșor.
- Tafel XVI. Ulmeni-Oltenița: 1 — Bronzegefäß; 2 — Sarmatisch-karpischer Spiegel; 3 — Römisches Öfläschchen; 4 — Glöckchen; 5-9 — Keramik (S. Morintz, B. Ionescu).
- Tafel XVII. Ulmeni-Oltenița, Bronzegefäß, das auch in Tafel XVI/1 dargestellt ist (Foto).
- Tafel XVIII. Oltenița-Renie, Beigaben aus Grab 7 (S. Morintz, B. Ionescu).
- Tafel XIX. Beigaben aus sarmatischen Gräbern: 1-3 — Largu; 4 — Dorobanțu (T. Dragomir und A. Atanasiu).
- Tafel XX. Largu, Grabbeigaben (I. T. Dragomir).
- Tafel XXI. Keramik aus dem Gräberfeld von Șimand (Ausgrabungen N. Chiodoșan).