

M. IRIMIA

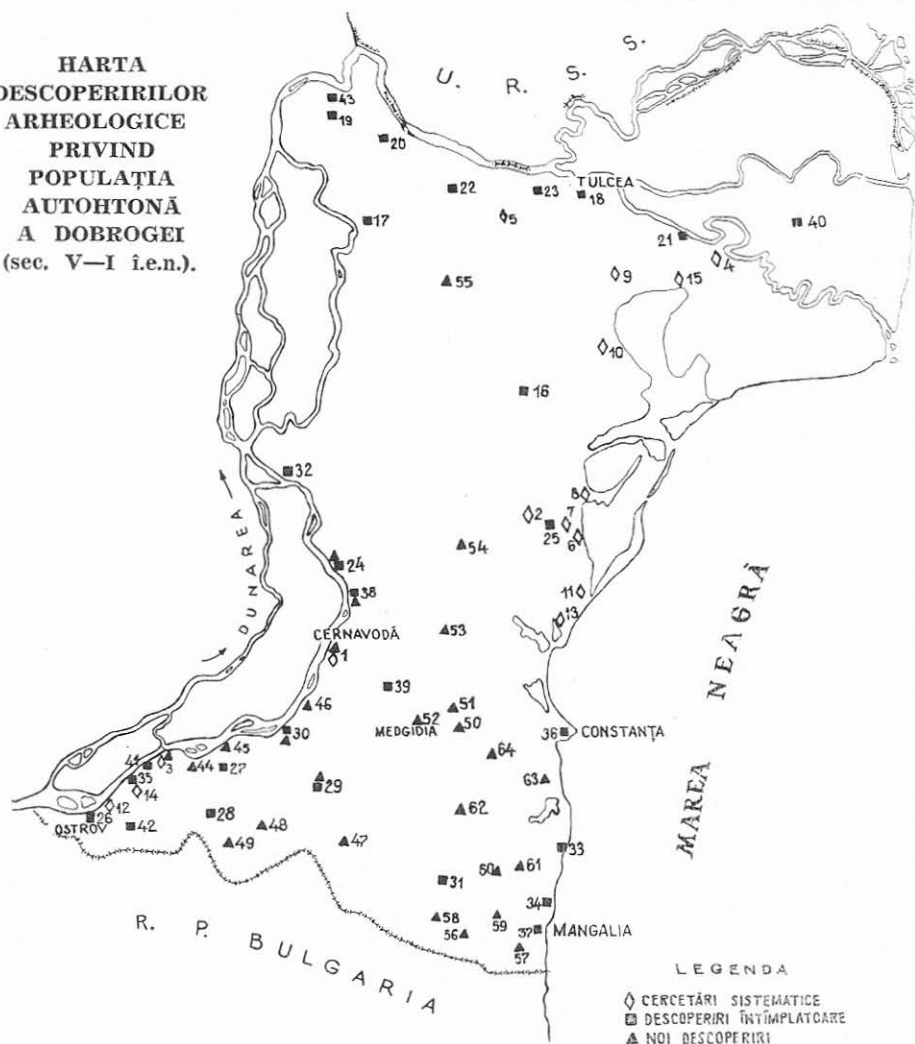
DESCOPERIRI NOI PRIVIND POPULAȚIA AUTOHTONĂ
A DOBROGEI ȘI LEGĂTURILE EI CU COLONIILE GRECEȘTI
(sec. V—I î.e.n.)

În urma săpăturilor arheologice sistematice și a cercetărilor de suprafață desfășurate în Dobrogea mai ales pe parcursul ultimelor două decenii, dovezile materiale privind viața populației autohtone în a doua jumătate a mileniului I î.e.n. s-au înmulțit considerabil.

În afara descoperirilor de pînă acum¹, unele intrate în literatura

¹ Cercetări sistematice au fost întreprinse la: CERNAVODĂ (D. Berciu, *Descoperirile getice de la Cernavodă (1954) și unele aspecte ale începutului formării culturii Latene geto-dace la Dunărea de Jos*, în *Materiale*, IV, 1957, p. 281—318); TARIVERDE (în *SCIV*, III, 1952, p. 269—272; IV, 1953, 1—2, p. 129—136; V, 1954, 1—2, p. 100—117; VI, 1955, 2—3, p. 543; *Materiale*, IV, 1957, p. 77—84; V, 1959, p. 318—323; VII, 1961, p. 273—281; C. Preda, *Tariverde — așezare băstinașă sau „factorie” histriană?*, în *Pontica*, V, 1972, p. 77—88); SATU NOU (B. Mitrea, *Un cimitir geto-dacic în sud-vestul Dobrogei, în Omagiu lui Constantin Daicoviciu*, Editura Academiei, 1960, p. 409—413; B. Mitrea, C. Preda, N. Anghelescu, în *Materiale*, VII, 1961, p. 283—290; VIII, 1962, p. 369—372); MURIGHIOL (Expectatus Bujor, *Contribuție la cunoașterea populației geto-dace din nord-estul Dobrogei*, în *SCIV*, VII, 3—4, 1956, p. 243—252; VI, 1955, p. 571—579; *idem*, în *Materiale*, IV, 1959, p. 325—330; VII, 1961, p. 297—300; *idem*, în *Dacia*, NS, II, 1958, p. 125—141); TELIȚA (G. Simion și Gh. I. Cantacuzino, *Cercetările arheologice de la Telița*, în *Materiale*, VIII, 1962, p. 373—382); HISTRIA (P. Alexandrescu, *Necropola tumulară. Săpături în 1955—1961*, în *Histria*, II, București, 1966, p. 133—294; M. Coja, *Ceramica autohtonă de la Histria. Secolele V—I î.e.n.*, în *Pontica*, III, 1970, p. 99—124); HISTRIA-SAT (Vl. Zirra, *Punctul Histria-sat*, în *Materiale*, IX, 1970, p. 213—220); SINOE (V. Canarache și C. Preda, *Așezarea Sinoe-Zmeica*, în *SCIV*, IV, 1—2, 1953, p. 138—145); AGIGHIOL (D. Berciu, *Arta traco-getică*, București, 1969, p. 33—76; *idem*, *Das thrako-getische Fürstengrab von Agighiol in Rumänien*, în *50. Bericht der Römisch-Germanischen Kommission, Berlin*, 1971, p. 209—265); ENISALA (G. Simion, *Despre cultura geto-dacă din norul Dobrogei în lumina descoperirilor de la Enisala*, în *Peuce*, II, 1971, p. 63—129; M. Babeș, *Necropola dacoromană de la Enisala*, în *SCIV*, 22, nr. 1, 1971, p. 21); VADU (în *Șantierul Histria*, în *SCIV*, IV, 1—2, 1953, p. 145—146); BUGEAC (M. Irimia, *Cimitirele de incinerare geto-dacice de la Bugeac-Ostrov*, în *Pontica*, I, 1963, p. 193—234; *idem*, în

**HARTA
DESCOPERIRILOR
ARHEOLOGICE
PRIVIND
POPULAȚIA
AUTOHTONĂ
A DOBROGEI
(sec. V—I î.e.n.).**



LEGENDA

- ◇ CERCETĂRI SISTEMATICE
 ■ DESCOPERIRI ÎNȚIPLĂTOARE
 ▲ NOI DESCOPERIRI

CERCETĂRI SISTEMATICE: 1 — Cernavodă; 2 — Tariverde; 3 — Satu Nou; 4 — Murghiol; 5 — Telița; 6 — Histria; 7 — Histria-sat; 8 — Sinoe-Zmeica; 9 — Agighiol; 10 — Enisala; 11 — Vadu; 12 — Bugeac; 13 — Corbu; 14 — Canlia; 15 — Sarinasuf

DESCOPERIRI ÎNȚIPLĂTOARE: 16 — Camena; 17 — Iglîța; 18 — Tulcea; 19 — Garvăn; 20 — Luncavița; 21 — Mahmudia; 22 — Niculițel; 23 — Somova; 24 — Capidava; 25 — Nuntași; 26 — Ostrov; 27 — Viile (Beilic); 28 — Băneasa; 29 — Adamclisi; 30 — Rasova; 31 — Comana; 32 — Hirșova; 33 — Schitu; 34 — Neptun; 35 — Gura Canliei; 36 — Constanța; 37 — Mangalia; 38 — Dunărea; 39 — Mircea Vodă; 40 — Caraorman; 41 — Izvoarele (Pirjoaia); 42 — Gîrlîța; 43 — Dinogetia.

NOI DESCOPERIRI: 3 — Satu Nou; 44 — Oltina; 45 — Dunăreni (Mîrleanu); 30 — Rasova; 46 — Cochirleni; 1 — Cernavodă; 38 — Dunărea; 24 — Capidava; 47 — Fîntîna Mare; 48 — Văleni (Valea Rea); 49 — Dobromiru din Vale; 29 — Adamclisi; 50 — Poarta Albă; 51 — Castelu; 52 — Medgidia; 53 — Nicolae Bălcescu; 54 — Cheia; 55 — Horia; 56 — Albești; 57 — Hagieni; 58 — Cotul Văii; 59 — Arsa; 60 — Dulcești; 61 — Moșneni; 62 — Topraisar; 53 — Agiea; 64 — Valul lui Traian.

de specialitate, celelalte încă în studiu, s-au semnalat mai ales în ultimii ani numeroase alte materiale, rămase pînă în prezent inedite. Provenind din necropole sau așezări și intrate în colecțiile Muzeului de arheologie Constanța, materialele arheologice care fac obiectul prezentei lucrări sînt numai rezultate ale unor descoperiri întîmplătoare, descoperiri verificate uneori doar prin simple cercetări de suprafață, fără ca pînă în prezent în punctele arheologice respective să se întreprindă săpături sistematice.

Din acest motiv observațiile noastre se vor restrînge doar la cronologia materialului recoltat și la situarea topografică a descoperirilor, fără a putea aduce precizări asupra unor probleme importante privind caracterul, cronologia, întinderea ori specificul așezărilor sau necropolelor în discuție.

Prezentarea descoperirilor se va face ținîndu-se seamă de cele trei zone geografice oarecum distincte în Dobrogea : zona Dunării, zona centrală și cea din apropierea imediată a litoralului Mării Negre, din spre sud către nordul provinciei.

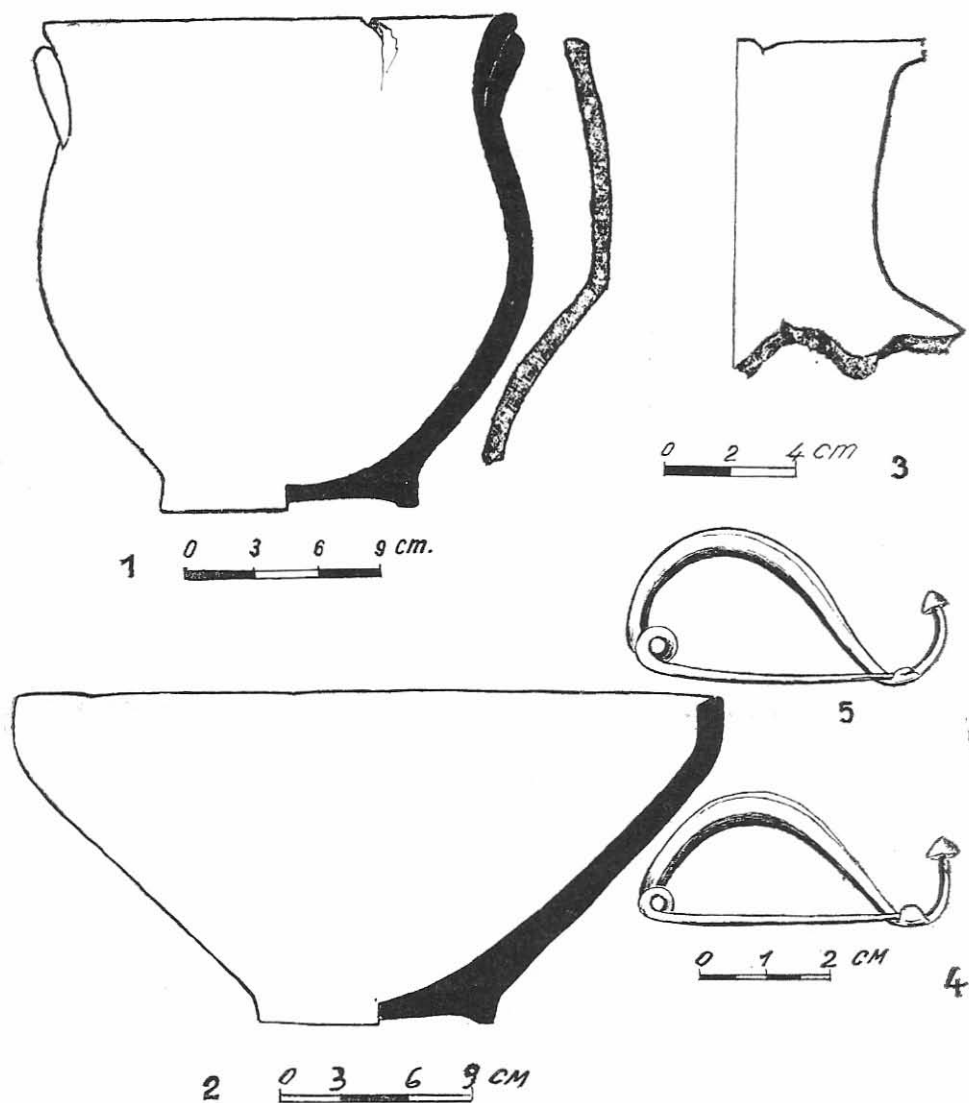
Una dintre zonele în care s-a semnalat încă mai de mult, dar și în prezent un mare număr de descoperiri este cea din imediata apropiere a Dunării.

La SATU NOU, cunoscut prin cele două necropole geto-dacice publicate mai de mult, s-a descoperit în anul 1969 un nou mormînt de incinerare în apropierea drumului spre Lipnița, vizavi de clădirile C.A.P.-ului². Mormîntul avea ca urnă o amforă grecească, care s-a pier-

Pontice, II, 1969, p. 23—52); CORBU (M. Bucovală, M. Irimia, *Cimitirul din sec. VI—V î.e.n. de la Corbu, jud. Constanța în Pontica*, IV, 1971, p. 41—56); CANLIA (săpături efectuate de Em. Muscalu; materialul inedit); SARINASUF (cercetări inedite efectuate de P. Alexandrescu).

Descoperiri întîmplătoare s-au semnalat la: CAMENA, IGLIȚA, TULCEA, GARVĂN, LUNCAVIȚA, MAHMUDIA, NICULIȚEL, SOMOVA (Gh. Ștefan, *Contribuții arheologice la cunoașterea dacilor din Dobrogea de nord. în Studii și referate privind istoria României*, partea I-a, 1954, p. 29—40); CAPIDAVA (P. Diaconu și R. Florescu, *Urme de așezări în jurul Capidavei*, în *Capidava*, I, 1958, p. 247); NUNTAȘI (A. Rădulescu, *Noi mărturii arheologice din epoca elenistică la Nuntași*, în *SCIV*, XII, 1961, p. 377—383); OSTROV, BEILIC (azi VIILE), BĂNEASA, ADAMCLISI, RASOVA, COMANA, HIRȘOVA (A. Aricescu, *Die bodenständige Bevölkerung der Dobrudscha...*, în *Studii Clasice*, III, 1961, p. 67—82; *idem*, *Noi date cu privire la cimitirele getice din zona Dunării în Dobrogea*, în mss; un rezumat al lucrării în *Revista Muzeelor*, anul II, 1965, nr. special. p. 425; *idem*, *Noi date despre cetatea de la Hirșova*, în *Pontica*, IV, 1971, p. 351—353); SCHITU (H. Slobozianu, Ioan Țicu, *Așezarea antică de la Schitu*, în *SCIV*, 17, 1966, nr. 4, p. 685—686, fig. 9/3, 5); NEPTUN (C. Ionomu, *Cercetări arheologice la Mangalia și Neptun*, în *Pontica*, I, 1968, p. 259, și fig. 38); GURA CANLIEI (P. Diaconu, N. Anghelescu, *Urme vechi de locuire în colțul de sud-vest al Dobrogei*, în *Revista Muzeelor*, 4, 1968, p. 351); CONSTANȚA, MANGALIA (C. Scorpan, *Prezența și continuitatea getică în Tomis și Callatis*, în *SCIV*, 21, 1, 1970, p. 65—95); DUNĂREA, MIRCEA VODĂ (D. Protase, *Riturile funerare la daci și daco-romani*, București, 1971, p. 25 și 27); grindul CARAORMAN (G. Simion, *Descoperiri arheologice pe grindurile din Delta Dunării*, în *Peuce*, II, 1971, p. 47—60); IZVOARELE (V. Culică, în *Materiale*, X, sub tipar); GÎRLIȚA (material inedit aflat în muzeul din Călărași); DINOGETIA (descoperire inedită; informație Al. Barnea).

² Informațiile privind condițiile descoperirii ne-au fost oferite de locuitorul Dobre Stan, de la care am achiziționat și fibulele.



Pl. I. 1, 2 — Rasova „Coadă bălții“; 3 — Medgidia; 4, 5 — Satu Nou.

dut. S-au recuperat doar două fibule tracice de bronz, care fuseseră depuse în amforă împreună cu oasele calcinate.

Fibulele, în perfectă stare, au corpul în formă de S, cu appendicele vertical terminat într-un cap conic. Portagrafa este îndoită. Acul are spirală simplă.

1. Nr. inventar 18477. Dimensiuni : înălțimea 0,023 m ; lungimea 0,05 m. (Pl. I/4).

2. Nr. inventar 18478. Dimensiuni : înălțimea 0,021 m ; lungimea 0,05 m. (Pl. I/5).

Fibule de acest tip s-au mai descoperit la Bugeac³, Telița⁴, Histria⁵, Enisala⁶, Poiana⁷ și în alte localități, putându-se data spre sfârșitul secolului IV î.e.n.

La OLTINA, cu ocazia terasării pentru vii a dealului de deasupra portului⁸, au fost descoperite materiale arheologice datînd din diferite epoci. Între acestea semnalăm descoperirea unei căni bitronconice lucrate cu mina, caracterizată prin dimensiunea mai mare și forma mai alungită a trunchiului de con superior (pl. III/2, XIV/2). Vasul are gura puțin evazată, buza rotunjită și fundul mic, puțin bombat pe margini, plat în mijloc. Toarta lată, ușor supraînălțată, este trasă din buză și se unește apoi cu vasul pe trunchiul de con superior. Pasta cenușie, grosieră, conține nisip, pietricele și cioburi pisate în compoziție. Dimensiuni : înălțimea 0,145 m ; diametrul maxim 0,11 m ; diametrul gurii 0,08 m. Nr. inventar 17502.

Cănille de acest tip sînt frecvent întîlnite în așezările geto-dacice, constituind una dintre cele mai caracteristice și larg răspîndite forme ceramice. Căni asemănătoare s-au descoperit la Piscu Crăsani⁹, Popești¹⁰, Sighișoara¹¹, Pecica¹², Sebeș¹³, Rădulești¹⁴ etc. Cana de la Oltina poate fi datată în sec. II î.e.n.¹⁵.

În localitatea DUNĂRENI (fostă Mirleanu), săpîndu-se o groapă de siloz în curtea C.A.P.-ului „Drumul lui Lenin“, a fost descoperit un mor-

³ M. Irimia, în *Pontice*, I, 1968, p. 194 și fig. 18/a, b.

⁴ G. Simion și Gh. I. Cantacuzino, în *Materiale*, VIII, 1962, p. 379, și fig. 5/10.

⁵ P. Alexandrescu, în *Histria*, II, București, 1966, p. 231 și pl. 102/5.

⁶ G. Simion, în *Peuce*, II, 1971, p. 126, fig. 32.

⁷ Radu Vulpe, *Activitatea șantierului arheologic Poiana-Tecuci*, în *SCIV*, I, 1951, p. 206 și fig. 24/1—2.

⁸ Lucrările de terasare au fost executate în perioada 1954—1956. Cana discutată a fost păstrată la școala generală din Oltina pînă în anul 1967, cînd ne-a fost cedată, pentru a intra în colecția Muzeului de arheologie Constanța.

⁹ I. Andrieșescu, *Piscu Crăsani*, în *ARMSI*, ser. III, tom. III, mem. 1, București, 1924, fig. 136 ; V. Pârvan, *Getica. O. protoistorie a Daciei*, în *ARMSI*, ser. III, tom. III, mem. 2, București, 1926, fig. 69.

¹⁰ I. H. Crișan, *Ceramica daco-getică. (Cu privire specială la Transilvania)*, București, 1969, p. 121, fig. 47 (cu excepția torții, care se deosebește de cea a exemplarului de la Oltina).

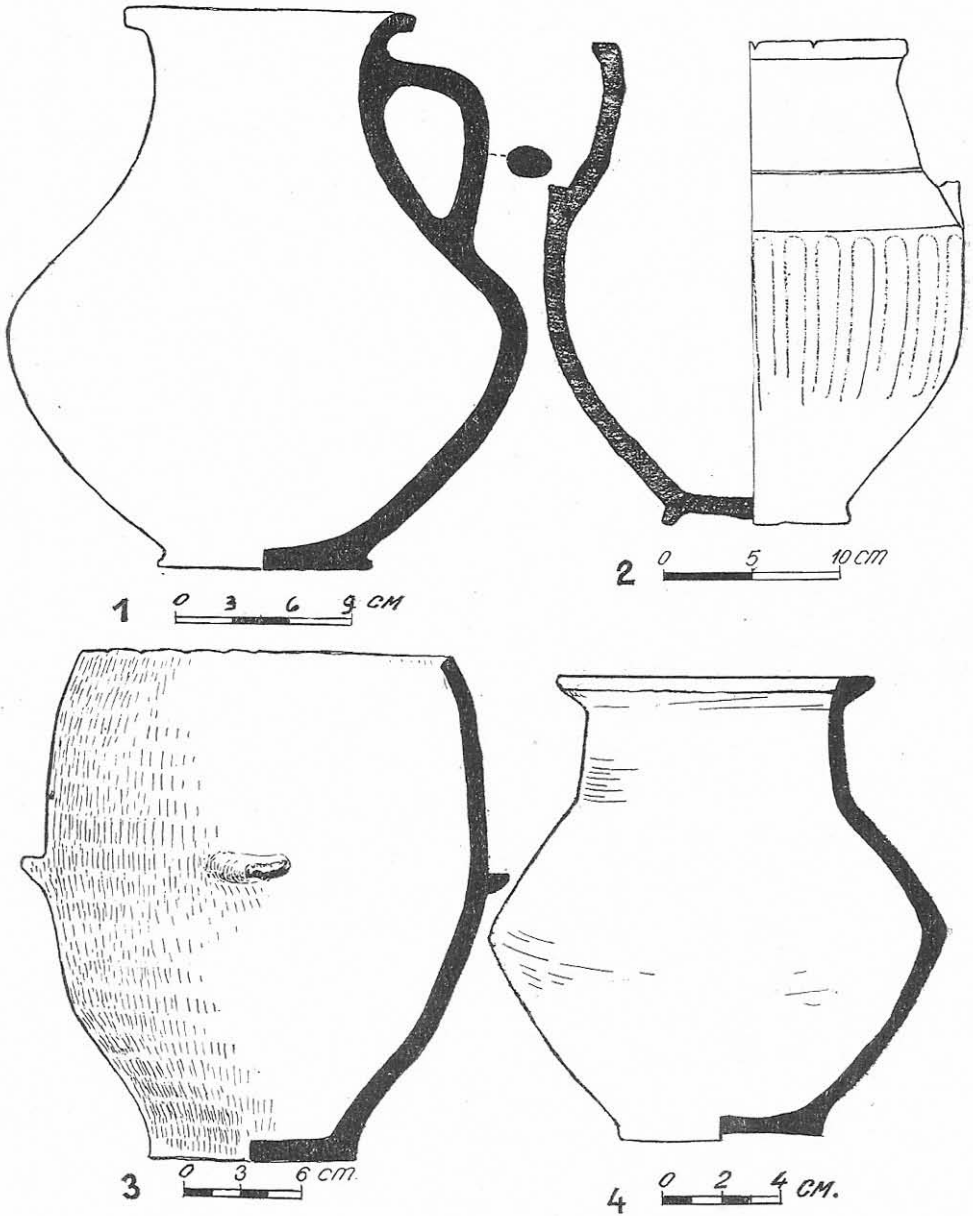
¹¹ *Ibidem*, p. 121, pl. LXI/1.

¹² *Ibidem*, p. 121, pl. LXI, 4. LXII, 8.

¹³ *Ibidem*, p. 121, pl. LX, 1.

¹⁴ Octavian Floca, în *Dacia*, XI—XII, 1945—1947, p. 72—73 ; I. H. Crișan, *op. cit.*, pl. LXV, 6.

¹⁵ I. H. Crișan, *op. cit.*, p. 119—121.



Pl. II. 1. 4 — Adamclisi ; 2 — Horia ; 3 — Rasova.

mint de incinerare¹⁶. Ca urnă a fost folosită o amforă elenistică de mici dimensiuni (pl. XVIII/7), cu corpul conic, gîtul strîmt, cilindric, lărgit brusc la partea inferioară, pentru a se uni cu umerii. Torțile și o parte din gura amforei sînt rupte recent. Piciorul era rupt din vechime. Pastă roșcată cărămizie cu nisip fin și firicele de mică în compoziție. La exterior amfora era acoperită cu o angobă gălbuie.

Dimensiuni : înălțimea 0,51 m ; diametrul maxim 0,22 m ; Nr. inventar 2504.

În interiorul amforei s-au găsit numai oase calcinate. Datare : sec. III î.e.n.

Pe teritoriul comunei RASOVA, la punctul „Coadă bălții“, au fost găsite în primăvara anului 1972 două vase cenușii lucrate la roată¹⁷.

Cel dintîi — un vas *crater* (pl. I/1 ; XIII/3) — are corpul bombat, gura largă, buza îngroșată, fațetată, iar fundul inelar, profilat. Cele două torți orizontale, arcuite, sînt lipite sub buză („oarbe“). Pastă cenușie de bună calitate, uniform arsă.

Dimensiuni : înălțimea 0,225 m ; diametrul gurii 0,243 m ; diametrul maxim 0,25 m. Nr. inventar 20461.

Două *cratere* similare, cu torți „oarbe“, s-a mai descoperit la Bugac¹⁸. Un alt vas asemănător s-a descoperit la Braničevo¹⁹, în R. P. Bulgaria.

Cel de al doilea vas (pl. I/2 ; XIII/4) este un castron de mari dimensiuni cu corpul tronconic, buza puțin curbată spre interior, iar fundul inelar, profilat. Pastă fină de culoare cenușie.

Dimensiuni : înălțimea 0,14 m ; diametrul gurii 0,32 m. Nr. inventar 20462.

Un castron asemănător ca mărime, folosit ca urnă de incinerare s-a descoperit la Ostrov²⁰.

Analogiile amintite mai sus permit datarea celor două vase în secolul IV î.e.n. Provin cu siguranță dintr-o necropolă, fapt indicat atît de descoperitor, cît și de starea lor aproape perfectă. Este foarte probabil ca vasul *crater* să fi fost folosit ca urnă de incinerare, iar castronul, fie drept capac, fie — datorită dimensiunilor sale — tot ca vas-urnă.

Tot de la RASOVA — fără a putea preciza exact locul descoperirii — provin alte trei vase, achiziționate în 1969²¹.

¹⁶ Mormîntul a fost descoperit în anul 1964, la circa 1 m de la suprafața solului. Informațiile asupra descoperirii au fost oferite de locuitorul Vasile D. Arseniu, care a donat amfora Muzeului de arheologie Constanța.

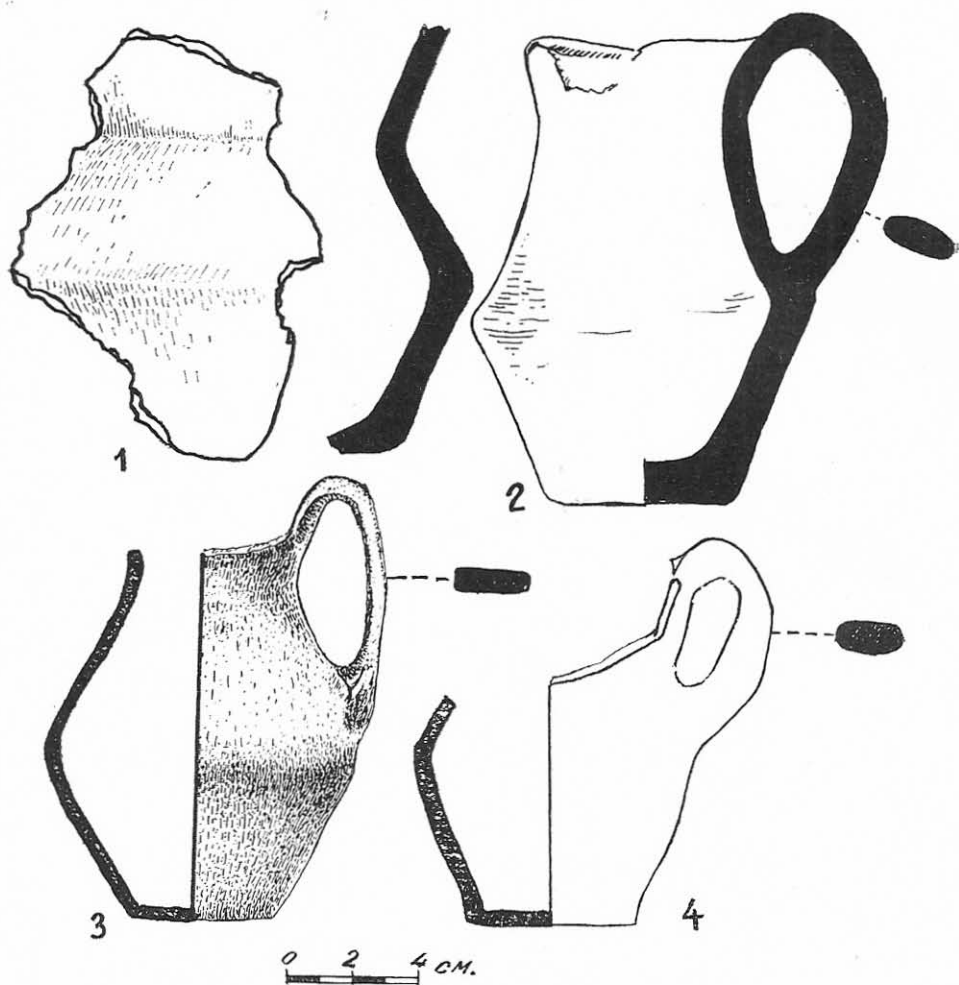
¹⁷ Informații obținute de la locuitorul Marinescu Gh. Gheorghe.

¹⁸ M. Irimia, în *Pontice*, I, 1968, p. 207—208, și fig. 14 ; idem, în *Pontice*, II, 1969, p. 30 și fig. 10.

¹⁹ Tv. Dremsizova. *Могилият некропол при с. Брашчево (Коларовградско)*, în *Izvestiia-Institut*, XXV, 1962, Sofia, p. 169, fig. 6.

²⁰ A. Ariescu, *Noi date cu privire la cimitirele getice*, în mss. ; rezumat în *Revista Muzeelor*, nr. special, 1965, p. 425. Vasul se află în Muzeul de arheologie Constanța, nr. inventar 4449.

²¹ Vasele au fost achiziționate de la prof. Ghițuică Cornel. Despre vasul-urnă avem mențiunea că s-a descoperit „lîngă pădurea din apropierea satului“, loc ce coincide, se pare, cu „Coadă bălții“. Pentru cele două amfore nu avem nici o



Pl. III. 1 — Capidava ; 2 — Oltina ; 3, 4 — Medgidia.

Un vas-urnă de mari dimensiuni (pl. II/3 ; XIII/1) în formă de clopot, cu corpul înalt, aproape cilindric și fundul plat, profilat. Buza este teșită spre interior. Sub diametrul maxim sînt prinse patru apucători plate, orizontale. Vasul este lucrat dintr-o pastă cărămizie-cenușie grosieră, cu multe cioburi pisate în compoziție. Suprafața lui a fost lustruită sumar, din care cauză prezintă asperități.

Dimensiuni : înălțimea 0,345 m ; diametrul maxim 0,34 m ; diametrul gurii 0,284 m. Nr. inventar 19722.

Se aseamănă cu unele vase descoperite la Satu Nou²², Ravna²³ și Braničevo²⁴, dar mai ales cu o urnă de la Bugeac²⁵ și cu o alta găsită la Grădiștea Călărași²⁶, putînd fi datat în sec. IV î.e.n.

Cel de al doilea vas este o amforă neștampilată de tipul Heraclea (pl. XVIII/1) cu corpul conic, gîtul înalt cilindric, lărgit brusc spre partea inferioară, la locul de unire cu corpul vasului. Buza îngroșată are marginea rotunjită. Tortile groase, ovale în secțiune, sînt puternic arcuite. Piciorul amforei este rupt din vechime. Pastă roșie-cărămizie cu nisip negru în compoziție. Corespunde tipului II din prima grupă cronologică a amforelor de Heraclea²⁷. Dimensiuni : înălțimea 0,565 m ; diametrul maxim 0,235 m ; diametrul gurii 0,095 m. Nr. inventar 19723.

Al treilea exemplar (pl. XVIII/6) este tot o amforă elenistică, fragmentară, cu corpul conic. Gîtul, tortile și piciorul lipsesc din vechime. Pastă gălbuie cu nisip fin în compoziție. Dimensiuni : înălțimea 0,474 m ; diametrul maxim 0,30 m. Nr. inventar 19725.

Cele două amfore pot fi dateate în secolele IV—III î.e.n. Se pare că și acestea au fost folosite ca urne, situație întîlnită de altfel și în alte necropole.

În anul 1966 s-a descoperit în apropiere de I.A.S. COCHIRLENI o amforă²⁸ de Thasos neștampilată, cu corpul conic, gîtul tronconic și buza îngroșată, cu marginea dreaptă. Tortile lungi, arcuite, sînt ovale în secțiune. Vîrfurile piciorului este rupt din vechime. Pastă roșie, densă,

indicație, dar este posibil ca ele să fi fost descoperite în sat. Reamintim că alte trei amfore și cîteva vase cenușii, publicate de A. Aricescu (*Noi date cu privire la cimitirele getice...*) au fost descoperite în zona aceleiași localități, cu ocazia unor lucrări edilitare.

²² B. Mitrea, în *Omagiu lui Constantin Daicoviciu*, p. 411, și fig. 1/2 ; B. Mitrea, C. Preda, N. Angheliescu, în *Materiale*, VII, p. 285 și fig. 2.

²³ M. Mircev, *Раннотракийският могилен некропол при с. Равна*, în *Izvestiia-Institut*, XXV, 1962, p. 112 și pl. XXII/4.

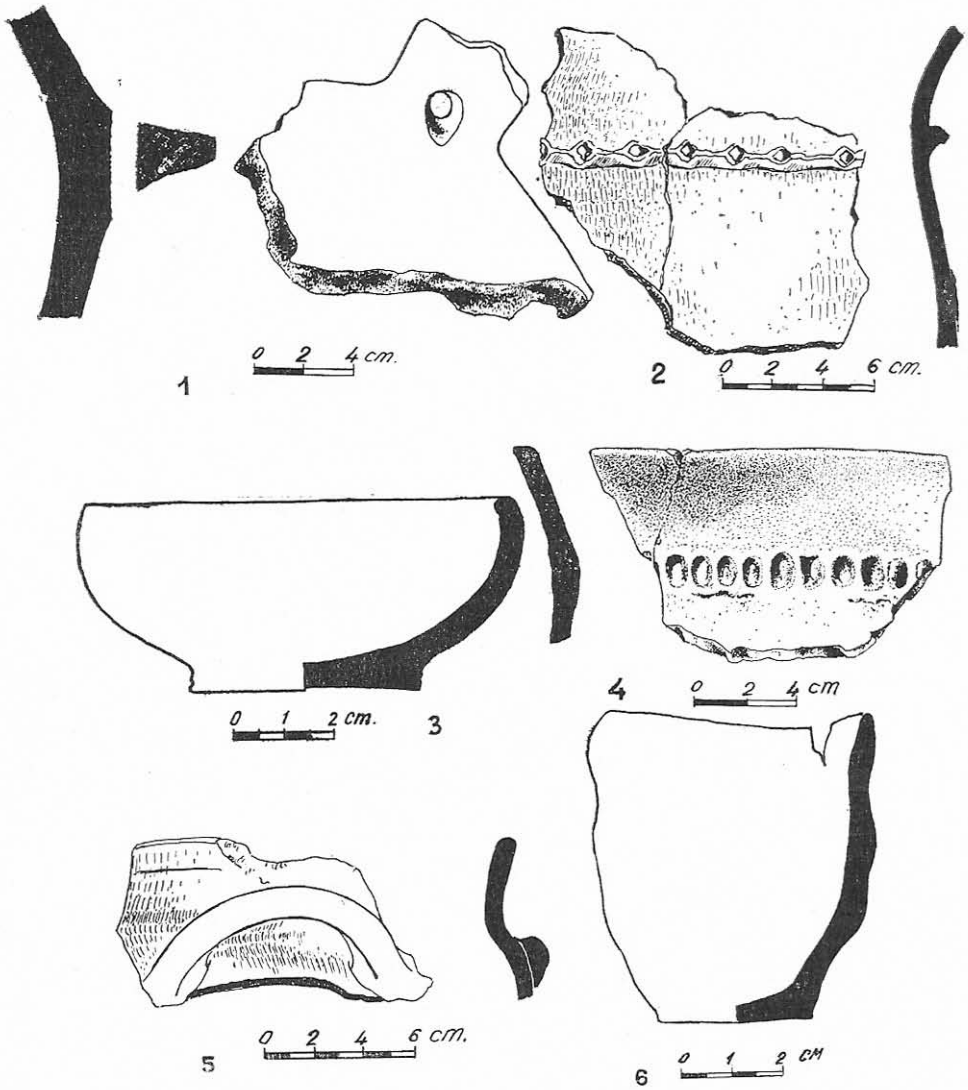
²⁴ Tv. Dremsizova, *op. cit.*, p. 166 și fig. 1/1.

²⁵ M. Irimia, în *Pontice*, I, p. 206 și fig. 12.

²⁶ Vasile Culică, *Morminte de incinerare din necropola geto-dacică de la Grădiștea (jud. Ialomița)*, în *SCIV*, 19, 1968, 1, p. 138 și fig. 2/3.

²⁷ B. N. Grakov, *Энглийские клейма на горлах некоторых эллинистических остродонных амфор*, I, Moscova, 1926, extras ; I. B. Zeest, *О типах гераклейских амфор*, în *Kr. S.*, XII, 1948, p. 47 și urm. ; V. Canarache, *Importul amforelor ștampilate la Istria*, București, 1956, p. 193—195, fig. 33 (desenele trebuiesc inversate : desenul de amforă pentru tipul II corespunde de fapt tipului III și invers).

²⁸ Donată muzeului de Mihai St. Mihai. Descoperită întîmplător la aproximativ 2 km de I.A.S. Cochirleeni (fără a se menționa direcția).



Pl. IV, 1, 2, 4 — Nicotae Bălcescu ; 3 — Cernavodă ; 5 — Medgidia ; 6 — Agigea.

cu nisip și fire de mică în compoziție. Dimensiuni : înălțimea 0,532 m ; diametrul maxim 0,235 m ; diametrul gurii 0,092 m. Nr. inventar 15933.

Exemplarul, care aparține tipului de amfore mici de Thasos, se datează în sec. IV—III î.e.n.

Alte descoperiri ne-au fost semnalate la CERNAVODĂ²⁹. În nordul localității, pe o terasă situată vizavi de „Păduricea mică“, au fost descoperite în primăvara anului 1972 mai multe morminte de incinerare cu manta de bolovani, care din păcate, în momentul intervenției noastre erau deja distruse. Într-unul din morminte au fost descoperite o amforă elenistică și un bol.

Amfora (pl. XVIII/2) stampilată, de tipul Heraclea, are corpul conic, gîtul cilindric, lărgit brusc la partea inferioară. Buza este îngroșată inelar, cu marginea rotunjită. Tortile groase, ovale în secțiune, sînt puternic arcuite. Piciorul este rupt din vechime. Pastă roșie-cărămizie cu fire de nisip negru. Dimensiuni : înălțimea 0,63 m ; diametrul maxim 0,23 m ; diametrul gurii 0,095 m. Nr. inventar 20471.

Pe gît prezintă o ștampilă englicică în formă de frunză (0,03 × 0,03 m), în mijlocul căreia sînt și literele răsturnate ale monogramei

ΣΠΔΙ

Caduceu

Canarache, nr. 481, frunză simplă³⁰.

Amfora corespunde tipului II din prima grupă cronologică a amforelor de Heraclea (350—300 î.e.n.)³¹. Amfora a fost folosită ca urnă. În interior, între oasele calcinate s-au găsit și cinci mărgelile din pastă de sticlă (nr. inventar 20473). Dintre acestea, patru extmplare (pl. VIII/1 a—d), globulare, turtite, cu orificiul îngust, au fost lucrate din pastă albastră și prezintă câte trei ochi încrustați cu alb. Cea de a cincea — alungită — a fost lucrată din pastă albă și încrustată cu o dungă subțire albastră (pl. VIII/1e).

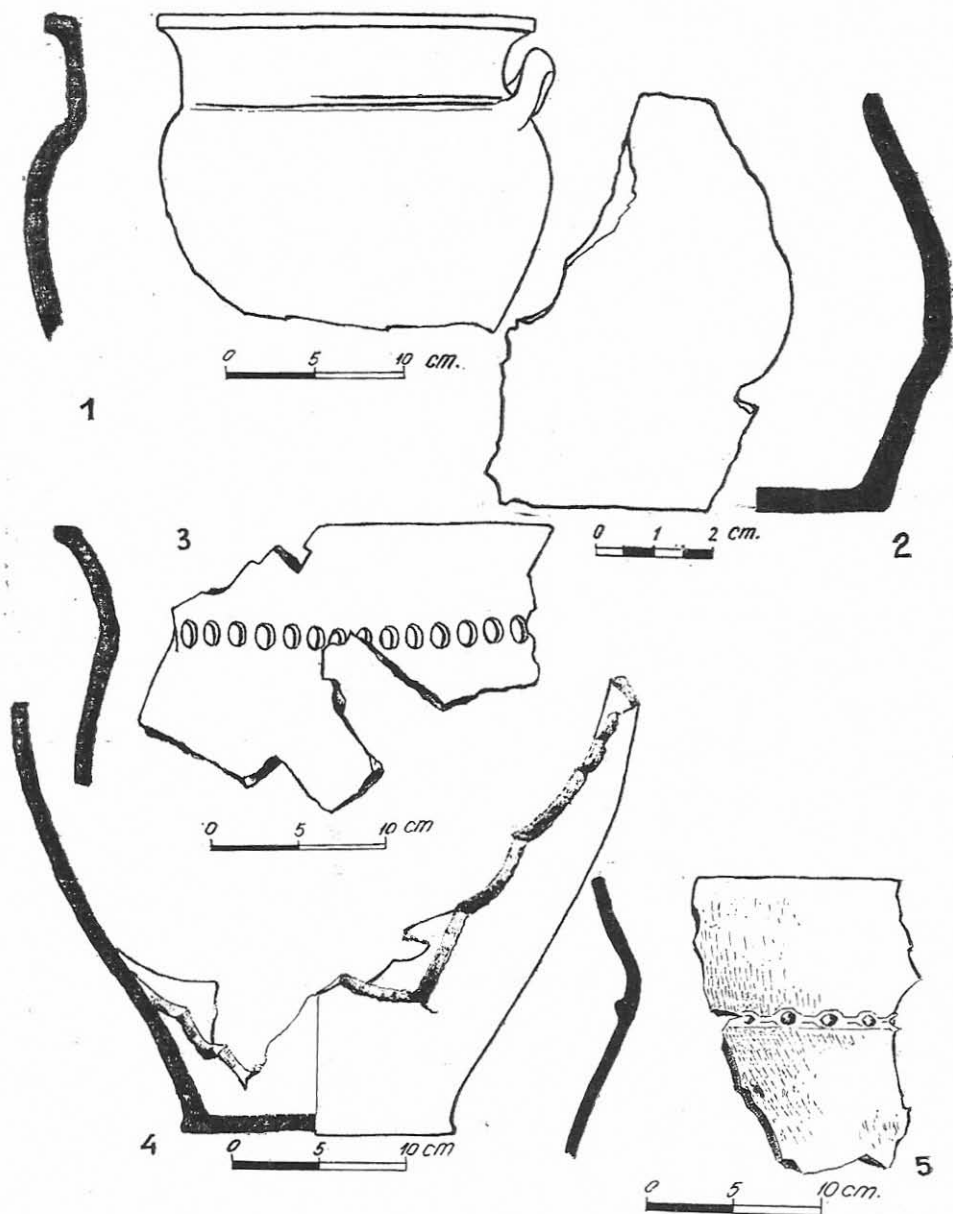
Amfora avea drept capac un alt picior de amforă. Bolul (pl. IV/3 ; XV/6) găsit în același mormînt a fost depus ca ofrandă. Are corpul semiglobular, buza trasă în interior cu marginea teșită, iar fundul scund, plat și profilat. Pastă cenușie, densă, bine arsă. Suprafețele lui au fost acoperite cu o angobă brună-cenușie, mată, parțial corodată. Dimensiuni : înălțimea 0,036 m ; diametrul gurii 0,085 m. Nr. inventar 20472.

Dintr-un alt mormînt provine tot o amforă ștampilată de tipul Heraclea cu corpul conic, gîtul cilindric, lărgit brusc spre partea inferioară. Buza amforei este îngroșată și rotunjită la partea superioară. Piciorul înalt, cilindric, are capătul rotunjit și gol la bază. Tortile groase, puternic curbate, se string în partea inferioară, apropiindu-se de

²⁹ de către Spînu D. Gheorghe, paznic la Cernavodă, care ne-a furnizat și informațiile privind aceste descoperiri.

³⁰ *Canarache* = V. Canarache, *Importul amforelor ștampilate la Istria*, București, 1957.

³¹ Mai sus, nota 27.



Pl. V. 1, 3-5 — Nicolae Bălcescu ; 2 — Medgidia.

gît. Pastă cărămizie cu nisip negru în compoziție. Dimensiuni : înălțimea 0,71 m ; diametrul maxim 0,25 m ; diametrul gurii 0,093 m. Nr. inventar 20474. Pl. XVIII/3.

Pe gît, ștampilă englică ($0,058 \times 0,008$ m) pe un rînd (pl. IX/2 ; XXII/2).

ΕΠΗΚΥΟ

Επήκυο

Fără simbol.

Corespunde tipului II din prima grupă cronologică a amforelor de Heraclea (350—300 î.e.n.).³²

Din informațiile oferite de descoperitor se pare că în această zonă — în mod cert alta decît cea în care s-au descoperit mormintele intrate în literatura de specialitate³³ — au fost găsite și distruse 5—6 morminte, toate de tipul „cu manta“ de bolovani. Mantaua apare de regulă la o adîncime mică, de 0,30—0,50 m de la suprafața actuală a terenului. Necropola pare să fie plană și nu tumulară, mormintele cu manta de bolovani asemănîndu-se celor de la Bugeac. S-au descoperit și vase lucrate cu mîna, dar ele au fost complet distruse, fără a se mai putea recupera ceva.

Din satul DUNĂREA provine o amforă³⁴ de Thasos (pl. XVIII/4), ștampilată, cu corpul conic, gîtul tronconic, buza îngroșată, cu marginea dreaptă. Tortile puternic arcuite, se apropie la mijloc de gîtul vasului, pentru a se depărta iar în apropierea punctului de inserție cu corpul amforei. Pastă gălbuie, fină, densă, uniform arsă. Pe gît apare litera T executată cu vopsea roșie. Urme de vopsea roșie se observă și deasupra uneia dintre torți. Dimensiuni : înălțimea 0,65 m ; diametrul maxim 0,255 m ; diametrul gurii 0,10 m. Nr. inventar 19778.

Pe o toartă, la punctul de curbură, este aplicată o ștampilă dreptunghiulară ($0,03 \times 0,014$ m) cu literele și simbolul în relief (pl. IX/3 ; XXII/3). Literele ΩN, culcate.

ΒΙΩΝ

Βίων

Albină

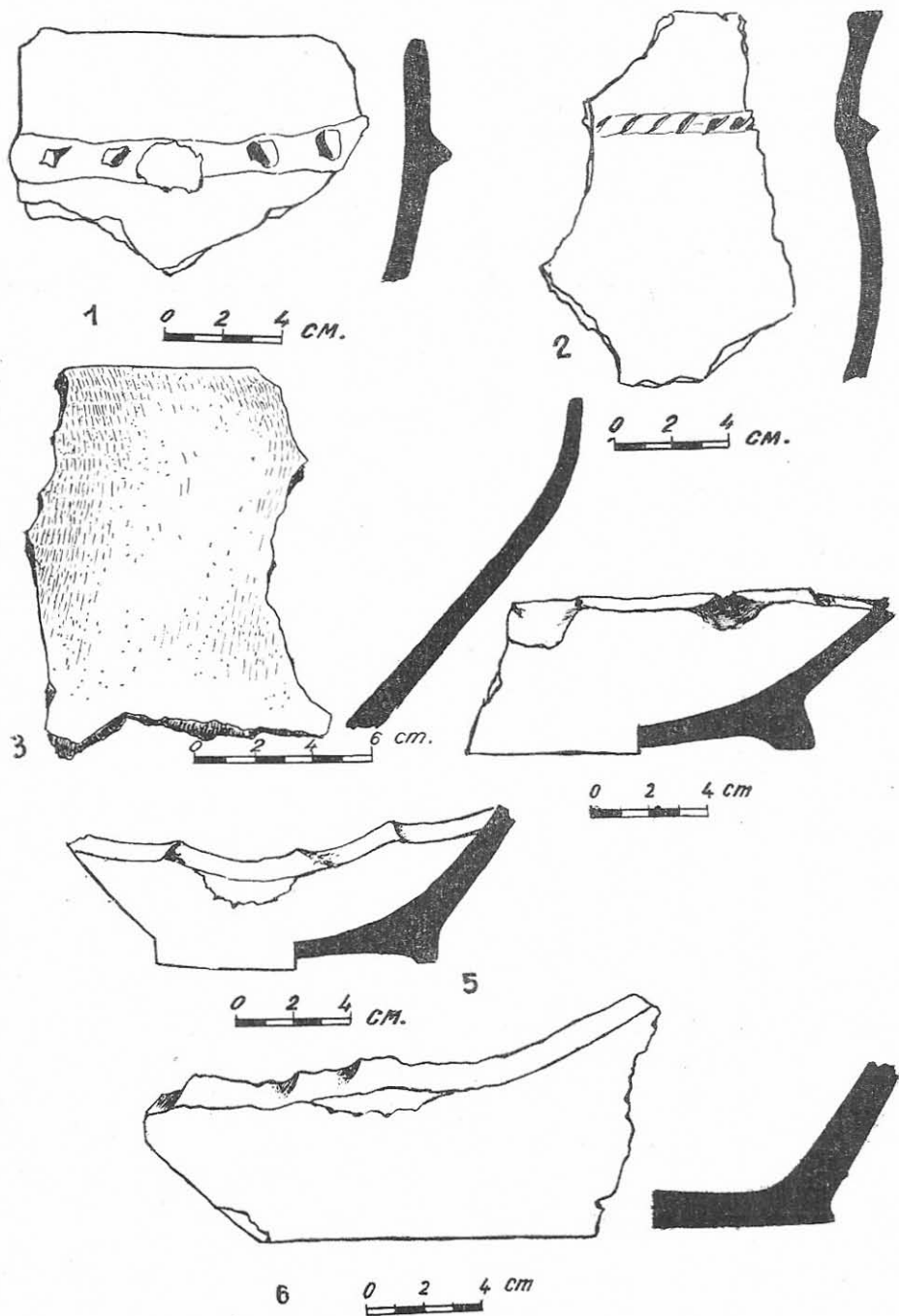
Canarache, nr. 149, întocmai ; *Bon*, nr. 471, 473, 477, 479, 480, 483, asemănător, cu diferite simboluri.

Corespunde tipului obișnuit de amfore mici de Thasos, putîndu-se data în secolele IV—III î.e.n. Nu-i cunoaștem condițiile descoperirii, dar este posibil ca și această amforă să provină dintr-un mormint. În aceeași localitate au fost semnalate mai de mult o necropolă la capătul

³² *Ibidem.*

³³ D. Berciu, *Descoperirile getice de la Cernavodă...*, în *Materiale*, IV, 1957, p. 281—318.

³⁴ Amfora s-a aflat o vreme în colecția Școlii generale nr. 2 din Medgidia, iar în anul 1969 a fost transferată Muzeului de arheologie Constanța.



Pl. VI. 1, 3-6 — Dobromiru din Vale ; 2 — Agigea.

văii Zavalului și o așezare în punctul „Vii“, dar nici una dintre ele n-a fost încă cercetată³⁵.

De la CAPIDAVA³⁶ (fără a putea preciza exact locul descoperirii) provine un fragment (pl. III/1; XIV/6) dintr-un vas lucrat cu mâna din pastă cenușie și care păstrează întreg profilul bitronconic, cu gura larg evazată. Fundul pare să fi fost ușor bombat. Nu se poate preciza dacă vasul a avut sau nu toartă, dar lucrul este posibil, deoarece are aspect de cană. Buza este ruptă. În pastă conține cioburi pisate; la exterior vasul a fost acoperit cu o angobă cenușie. Dimensiuni: înălțimea 0,131 m; lățimea 0,098 m. Nr. inventar 5598.

Vasul fragmentar amintit își găsește analogii la Zimnicea³⁷, Cernavodă³⁸, Sf. Gheorghe³⁹ și Poian⁴⁰, putînd fi încadrat tipului I — faza I-a (veche) a ceramicii geto-dacice (mai exact credem, începutului secolului V î.e.n.).

Tot de la Capidava provine un fragment (pl. VII/1; XIV/4) din gura mult evazată a unui vas mare, bitronconic. Pasta neagră în spărtură, cenușie-brună la suprafață, conține cioburi pisate. Ambele suprafețe erau lustruite. Dimensiuni: înălțimea 0,10 m; lățimea 0,13 m. Nr. inventar 5562.

Zona centrală a Dobrogei, în care pînă nu de mult se semnalaseră doar cîteva descoperiri, ne-a oferit în ultima vreme un număr important de așezări și necropole din perioada secolelor V—II î.e.n.

În vara anului 1972 ploile torențiale au dezvelit pe un deal din marginea de vest-nord vest a localității FÎNTÎNA MARE (jud. Constanța) cîteva morminte de incinerare cu manta de bolovani⁴¹. Mormintele au fost distruse, din ele putîndu-se recupera doar trei amfore elenistice și cîteva fragmente ale unui vas lucrat cu mâna.

Una dintre amfore (pl. XVIII/5), de tipul Heraclea, are corpul ovalconic, gîtul relativ larg, cilindric. Umerii sînt rotunjiți. O toartă și o parte din gura vasului lipsesc din vechime. Pastă cărămizie-roșcată cu nisip negru în compoziție. Dimensiuni; înălțimea 0,64 m; diametrul maxim 0,265 m; diametrul gurii 0,10 m. Nr. inventar 20463.

Ștampilă dreptunghiulară (0,034 × 0,012 m) englică, pe două rînduri, aplicată pe gît (pl. IX/5; XXIII/6).

ΑΡΙΣΤΟ
ΚΡΑΤΕΟΣ

Αριστοκράτης

³⁵ D. Protase, *Riturile funerare la daci și daco-romani*, București, 1971, p. 25.
³⁶ Fragmentele de vase în discuție de la Capidava au fost descoperite în anul 1949.

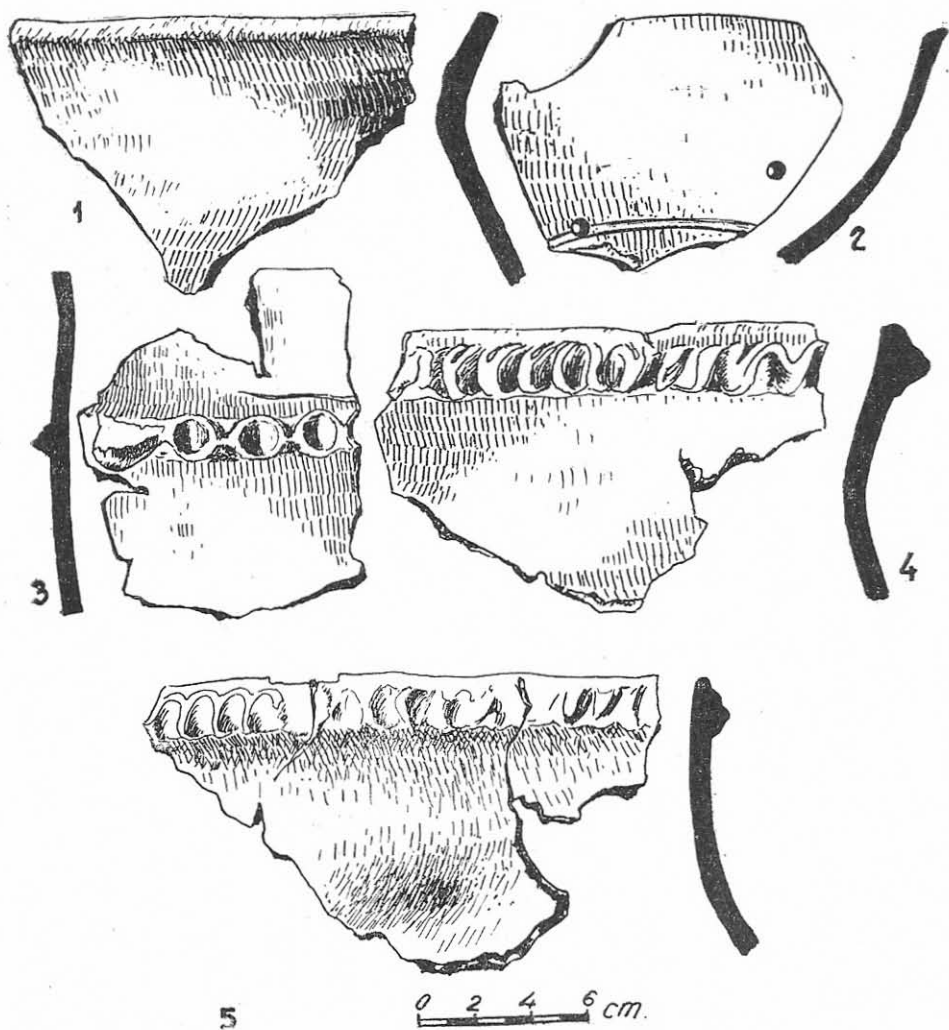
³⁷ I. H. Crișan, *op. cit.*, p. 87 și fig. 31/2.

³⁸ D. Berciu, *Descoperirile getice de la Cernavodă...*, p. 286, și fig. 12/1.

³⁹ I. H. Crișan, *op. cit.*, p. 87, pl. XXIII/1, 3; CXXXVIII/1, 2.

⁴⁰ *Ibidem*, p. 87, pl. XXIII/2, și CXXXVIII/3, 4.

⁴¹ Amforele au fost achiziționate de la locuitorul Iusein Enbia, care ne-a oferit și informațiile în legătură cu condițiile lor de descoperire.



Pl. VII. 1 — Capidava ; 2 — Agigea ; 3 — Medgidia ; 4, 5 — Fintina Mare.

Fără simbol.

*Pridik*⁴², 1917, p. 110, nr. 194; *Staerman*⁴³, nr. 30; *Canarache*⁴⁴, nr. 461, întocmai; *Gramatopol-Poenaru*, Tomis⁴⁵, nr. 78, întocmai; *Gramatopol-Poenaru*, Callatis⁴⁶, nr. 805—807, 1158, întocmai; Gh. Poenaru Bordea, *Înesmănări privind amforele ștampilate*, în SCIV, tomul 22, nr. 3, 1971, p. 501—502, cu o discuție mai largă asupra acestui tip; O. Mărculescu, *Descoperiri arheologice dobrogene*, în AD, XVI, 1935, p. 128, fig. 13, 15, 18; M. Mircev, *Амфорните печати от музея в Варна*, Sofia, 1958, p. 53, nr. 239—241—244, p. 54, nr. 245—252, și p. 55, nr. 253—254; M. Mircev, D. Dimitrov, G. Tonceva, *Бизоне-Карвина* în *Izvestiia-Varna*, XIII, 1962, p. 39, nr. 6—12.

Amfora corespunde, se pare, tipului IV din a doua grupă cronologică a amforelor de Heraclea⁴⁷.

A doua amforă (pl. XVIII/8), tot de tipul Heraclea, este întru totul asemănătoare celei precedente, dar e de dimensiuni ceva mai mici. Una dintre torti, o parte din gît cu ștampila și piciorul amforei sînt rupte din vechime. Dimensiuni: înălțimea 0,57 m; diametrul maxim 0,24 m. Nr. inventar 20464.

Ștampila englică fragmentară, pe un rînd, aplicată pe gît; indescifrabilă. Aparține aceleiași perioade cronologice ca și amfora descrisă mai sus (300—250 î.e.n.) (pl. IX/4).

Al treilea exemplar (pl. XIX/1) este o amforă de tipul Sinope, cu corpul oval-conic, umerii teșți și gîtul scurt, tronconic. Piciorul mic, cilindric, este rotunjit în vîrf. Pastă gălbuie cu nisip fin în compoziție. La buză prezintă o spărtură recentă. Pe corp poartă cîteva pete maronii, urmele arderii secundare. Dimensiuni: înălțimea 0,67 m; diametrul maxim 0,33 m; diametrul gurii 0,093 m. Nr. inventar 20465.

Ștampila dreptunghiulară (0,055 × 0,018 m) pe patru rînduri, aplicată pe toartă (pl. IX/6; XXII/4).

[Α]ΣΤΥΝΟΜΟ[Υ]
ΠΟΣΙΔΕ[Ι]ΟΛ
[ΤΟΥ ΘΕ]ΑΡΙΩΝΟΣ
ΣΟΚΡΑΤΗΣ

[Ἄ]στυνόμο[υ]
Ποσιδε[ί]ου
[τοῦ Θε]αρίωνος
Σωκράτης

Tyche (?) în picioare cu cornul abundenței (?) în mîna dreaptă, rezemîndu-se cu stînga de un fus de coloană.

⁴² *Pridik*, 1917 = E. M. Pridik, *Инвентарный каталог клейм на амфорных ручках и горлышках и на черепицах Эрмитажного собрания*, Petrograd, 1917.

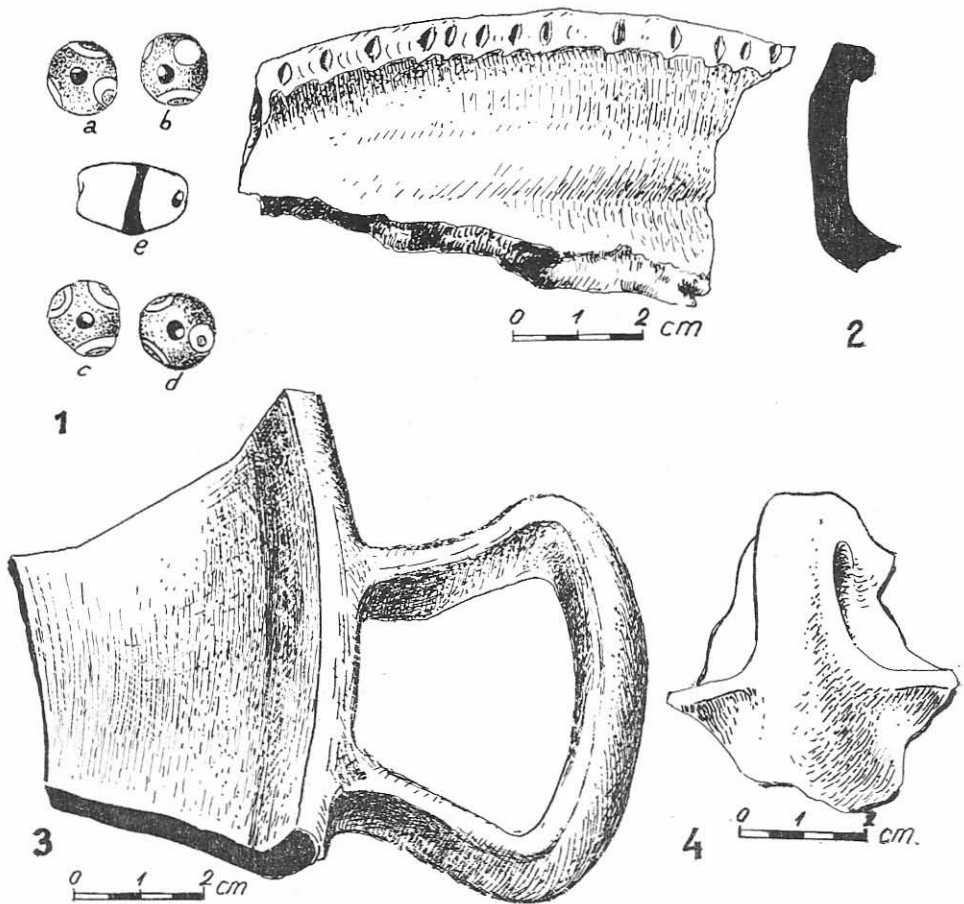
⁴³ *Staerman* = E. M. Staerman, *Керамические клейма из Туры (в связи с вопросом о клеймах неизвестных центров)*, în *Kr. S.*, XXXVI, 1951.

⁴⁴ Mai sus, nota 30.

⁴⁵ *Gramatopol-Poenaru*, Tomis = Mihai Gramatopol și Gh. Poenaru Bordea, *Amfore ștampilate din Tomis*, în SCIV, 19, 1968, 1, p. 41—61.

⁴⁶ *Gramatopol-Poenaru*, Callatis = Mihai Gramatopol și Gh. Poenaru Bordea, *Aphora stamps from Callatis and South Dobrudja*, în *Dacia*, NS, XIII, 1969, p. 127—282.

⁴⁷ V. Canarache, *op. cit.*, p. 193—195, fig. 34.



Pl. VIII. 1 — Cernavodă ; 2 — Medgidia ; 3, 4 — Hagieni.

Canarache, asemănător, nr. 323—329 (cu diverși producători); *Grakov*⁴⁸, astinom, p. 144, nr. 23; *Gramatopol-Poenaru*, Tomis, nr. 27—28 (cu diverși producători); *Gramatopol-Poenaru*, Callatis, nr. 572—576 (cu diverși producători).

Amfora corespunde grupei a treia cronologică a amforelor de tipul Sinope (220—180 î.e.n.).

S-a recuperat de asemenea partea superioară, fragmentară a unui vas borcan lucrat cu mâna, cu gîtul larg și gura evazată. Sub marginea exterioară a buzei prezintă un briu lat, în relief, cu alveole mari. Pastă cenușie-gălbuie, inegal arsă, cu cioburi și nisip grosier (pl. VII/4, 5; XV/3).

Amforele șampilate și fragmentul de vas amintit permit datarea complexelor descoperite la Fintîna Mare în secolele III—II î.e.n.

Din localitatea VĂLENI (fostă Valea Rea) provine o amforă (pl. XIX/7) de tipul Heraclea, șampilată, cu corpul oval-conic, gîtul larg, cilindric, relativ scurt și buza îngroșată, rotunjită. Partea inferioară cu piciorul amforei, lipsește din vechime. Umerii rotunjiți. Pastă gălbuie-alburie, cu nisip negru în compoziție. Pe gît, sub buză, are urme de vopsea roșie. Dimensiuni: înălțimea 0,51 m; diametrul maxim 0,268 m; diametrul gurii 0,10 m. Nr. inventar 1776.

Șampilă dreptunghiulară (0,03 × 0,02 m), englică, pe două rînduri, aplicată pe gît (pl. IX/7; XXII/5).

ΑΡΧ
ΕΛΛ[Σ]

Αρχέλλ[ς]

Fără simbol.

Staerman, p. 36, fig. 4, nr. 28—29; *Grakov*, *Энглийские клейма* p. 186

Amfora pare să aparțină tipului IV din a doua grupă cronologică a amforelor de Heraclea (300—250 î.e.n.)⁴⁹.

Alte materiale arheologice importante au fost descoperite la DOBROMIRU DIN VALE, în zona crescătoriei de porci a C.A.P.-ului din localitate⁵⁰. Printre materialele găsite amintim mai întâi câteva fragmente de vase lucrate cu mâna (nr. inventar 20483);

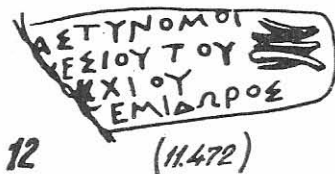
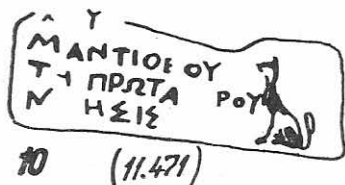
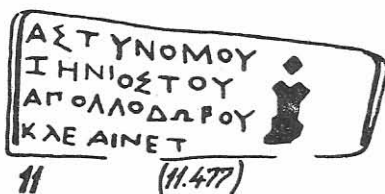
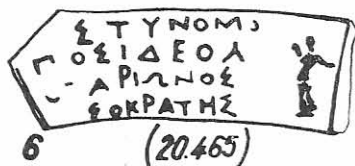
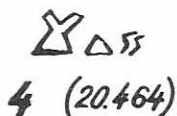
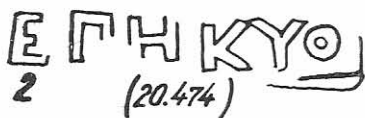
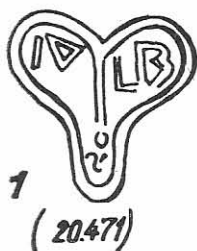
Partea superioară fragmentară a unui vas în formă de sac, cu buza dreaptă și marginea rotunjită (pl. VI/1; XV/2). Sub buză apare un briu îngroșat, lipit de pereții vasului, alveolat și întrerupt de butoni. Pastă gălbuie-alburie, cu nisip și cioburi sfărîmate în compoziție.

Partea inferioară a unui vas borcan (pl. VI/6) cu fundul mare, plat, puțin profilat. Pereții groși, bruni în spărtură, iar la exterior brunimaronii. Pastă grosieră cu nisip și cioburi sfărîmate.

⁴⁸ Grakov = B. N. Grakov, *Древне-греческие керамические клейма с именами астиномов*, Moscova, 1928.

⁴⁹ Mai sus, nota 47.

⁵⁰ Materialele s-au aflat în colecția școlii generale din localitate, pînă la data de 11. V. 1970, cînd au fost cedate Muzeului de arheologie Constanța. Au fost strînse prin grija prof. Tiron Bonifaciu, care ne-a oferit și informațiile privind aceste descoperiri.



Pl. IX. 1, 2 — Cernavodă ; 3 — Dunărea ; 4—6 — Fintina Mare ; 7 — Văleni ;
8 — Dobromiru din Vale ; 9-12 — Poarta Albă.

Un fragment dintr-o buză de vas (pl. VI/3) — probabil castron de mari dimensiuni — cu marginea trasă în interior, rotunjită. Pastă maronie-cenușie, brună în spărtură, cu nisip și cioburi pisate.

Ceramica lucrată la roată este și ea reprezentată de câteva fragmente (nr. inventar 20482).

Partea inferioară a unui vas (probabil castron de mari dimensiuni) cu pereții oblici, groși, iar fundul scund, inelar (pl. VI/5). Pastă densă, cenușie, bine arsă.

Partea inferioară a unui vas cu pereții subțiri, oblici și fundul inelar, profilat (pl. VI/4). Pastă cenușie-maronie în spărtură, cenușie-gălbui la exterior.

Perete de vas fragmentar lucrat tot la roată dintr-o pastă de calitate, cenușie în spărtură iar la exterior cenușie-brună.

Din același punct au fost adunate și câteva fragmente de amfore elenistice (nr. inventar 20484). Printre acestea se remarcă o toartă de amforă șampilată, plată, cu marginile rotunjite, de care e prins și un fragment din buza puțin îngroșată și rotunjită a amforei. Pastă cărămizie-roșcată cu nisip în compoziție. Ștampila apare sub forma unei palmete imprimate pe toartă (pl. IX/8 : XXIV/3).

Întregul material ceramic provenit de la Dobromiru din Vale poate fi atribuit secolelor IV—III î.e.n.

Pe teritoriul localității ADAMCLISI, în livada C.A.P.-ului, la intersecția șoselei Constanța-Ostrov cu aleea din spre monumentul triumfal au fost descoperite în anul 1969 două vase cenușii lucrate la roată. Ele provin dintr-un mormint distrus cu ocazia lucrărilor pentru lărgirea șoselei, mormint ce face parte din necropola semnalată cu cîteva ani în urmă ⁵¹.

Unul dintre vase (pl. II/4 ; XIII/6) are forma bitronconică, gîtul larg, scund, cilindric la mijloc, buza lată, tăiată orizontal și fundul mic, puțin concav. Vasul nu avea torți. Sub buză prezintă două orificii mici opuse, folosite probabil pentru a fi trecută printre ele o sfoară și a se putea astfel atârna. Pastă cenușie, densă. A fost acoperit cu angobă cenușie-brună, căzută acum în cea mai mare parte. Dimensiuni : înălțimea 0,14 m ; diametrul maxim 0,165 m ; diametrul gurii 0,111 m. Nr. inventar 19771.

Cel de al doilea vas (pl. II/1 ; XIII/5) are corpul globular, gîtul larg, cilindric la mijloc, lărgit spre gură și spre bază, iar buza evazată, îngroșată în exterior, cu marginea rotunjită. Ca formă vasul reprezintă o cană de mari dimensiuni, cu corpul mult bombat. Toarta mică, rotunjită, puternic arcuită, este prinsă de gît și de umărul vasului. Pastă cenușie, densă, bine arsă. Dimensiuni : înălțimea 0,295 m ; diametrul maxim 0,25 m ; diametrul gurii 0,15 m. Nr. inventar 19772.

Cană a servit drept urnă de incinerare, în timp ce vasul bitronconic a fost depus ca ofrandă.

Cu toate că analogiile directe pentru aceste vase lipsesc ele par să dateze din secolele V—IV î.e.n. Datarea lor timpurie este asigurată atît

⁵¹ A. Aricescu, *Noi date cu privire la cimitirele getice*, în mss.



Pl. X. 1-7 — Poarta Albă; 8-13 — Medgidia; 14 — Nicolae Bălcescu; 15 — Cheia.

de forma lor, de certă tradiție hallstattiană, cît și de celelalte descoperiri din același cimitir, datate în a doua jumătate a secolului V — începutul secolului IV î.e.n.⁵²

Tot de la ADAMCLISI, dar fără a cunoaște cu exactitate locul, provine o amforă elenistică (pl. XX/3) cu corpul conic și umărul proeminent, aproape orizontal⁵³. Gîtul, torțile și piciorul amforei sînt rupte. La baza torților apar amprente digitale. Pastă cărămizie, cu angobă galbenă-cărămizie. Dimensiuni : înălțimea 0,44 m ; diametrul maxim 0,375 m. Nr. inventar 3995.

Un material arheologic important s-a descoperit în anul 1963 în cariera fabricii de cărămizi din localitate POARTA ALBĂ. Cu toate că nu ne sînt cunoscute condițiile descoperirii și caracterul complexelor arheologice în care a apărut⁵⁴, considerăm utilă prezentarea acestui material, în exclusivitate elenistic, pentru semnificația sa deosebită.

1) Toartă de amforă elenistică de tipul Sinope, cu ștampila corodată parțial (pl. IX/9 ; XXIII/3). Ștampila dreptunghiulară (0,04 × 0,02 m) pe trei rînduri. Nr. inventar 11474.

[ΑΣΤΥΝΟΜΟΥ]
[ΑΙΞ]ΧΙΝΟΥ
[Ν]ΟΥΜΗΝΙΟ[Ξ]

[ἄστυνόμου]
[Αἰς]χίνου
[Ν]ουμήνιο[ς]

Ciorchine.

Canarache, astinom, nr. 212—216 ; *Grakov*, astinom, p. 138, nr. 2 ; producător, p. 140, nr. 30 ; Gh. Cantacuzino, *RHSEE*, 1935, p. 298—299, nr. 1, fig. 1, p. 298 ; *Gramatopol-Poenaru*, Callatis, nr. 363—365, întocmai ; astinom, nr. 342—371, 1117 ; producător, nr. 315—331, 434, 622, 676.

Apartine grupei a IV-a cronologice (180—150 î.e.n.)⁵⁶.

2) Amforă elenistică ștampilată de tipul Sinope, cu corpul conic, piciorul mic, rupt în vîrf, gîtul scurt, cilindric la partea superioară și tronconic către umăr, iar buza îngroșată inelar cu marginile rotunjite. Pastă cărămizie cu nisip negru în compoziție. Angobă albă-gălbuie. Dimensiuni : înălțimea 0,65 m ; diametrul maxim 0,31 m. Nr. inventar 4905.

⁵² Inițial autorul data necropola în sec. IV î.e.n. În prezent a revenit și el asupra acestei datări, determinat printre altele și de existența unui vas cenușiu lucrat la roată, cu două torți, care imită amforele grecești arhaice cu fundul plat, admițînd o datare mai timpurie — a doua jumătate a secolului V — începutul secolului IV î.e.n.

⁵³ Amfora a fost descoperită în 1962. În fișa de inventar nu se dau date privind condițiile descoperirii.

⁵⁴ Si din fișele de inventar ale acestor materiale lipsesc informațiile privind condițiile de descoperire.

⁵⁵ G. Cantacuzino, *Timbres amphoriques trouvés à Callatis*, în *Revue historique du Sud-Est européen*, Bucarest, 1935, p. 298—313.

⁵⁶ Mihai Gramatopol-Gh. Poenaru Bordea, *Amphora stamps from Callatis*, p. 186—208.

Stampilă dreptunghiulară pe patru rînduri aplicată pe toartă.

ΑΣΤΥΝΟΜΟΥ
ΜΑΝΤΙΘΕΟΥ
ΤΟΥ ΠΡΟΤΑΓΟΡΟΥ
ΑΠΟΛΛΟΔΩΡΟΣ

ἀστυνόμου
Μαντιθέου
τοῦ Πρωταγόρου
Ἀπολλόδωρος

Leu triumfător stînd pe taur răpus.

Canarache, nr. 301, întocmai; astinom, nr. 302—307; *Grakov*, p. 149, nr. 29, astinom; *Gramatopol-Poenaru*, Callatis, nr. 593, întocmai; astinom, nr. 592, 594.

Amfora aparține grupei a VI-a cronologice (120—70 î.e.n.)⁵⁷.

3) Toartă de amforă de tipul Sinope, șampilată. Se păstrează de asemenea și o parte din buza vasului. Șampilă dreptunghiulară (0,05 × 0,02 m) pe patru rînduri, aplicată pe toartă (pl. IX/10). Nr. inventar 11471.

[ΑΣΤΥΝΟΜΟΥ]
[ΜΑΝΤΙΘΕΟΥ]
[ΤΟΥ ΠΡΟΤΑΓΟΡΟΥ]
[Μ[Η]ΗΣΙΣ[ΤΡΑΤΟΣ]

[ἀστυνόμου]
[Μαντιθέου]
[τοῦ]Πρωτα[γό]ρου
[Μ[η]ησις[τρατός]

Leu (triumfător ?)

Canarache, astinom, nr. 301—307; *Grakov*, astinom, p. 149, nr. 29; *Gramatopol-Poenaru*, Callatis, astinom, nr. 592—594.

Aparține grupei a VI-a cronologice (120—70 î.e.n.).

4) Amforă elenistică, de tipul Sinope (pl. XIX/6), șampilată, cu corpul conic, piciorul mic, rupt spre vîrf, gîtul scurt, cilindric la partea superioară și tronconic către umăr, iar buza îngroșată inelar, cu marginea rotunjită. Pastă cărămizie-deschisă, cu nisip fin, negru; angobă alburie-gălbuie. Pe gît, o linie incizată. Dimensiuni: înălțimea 0,625 m; diametrul maxim 0,325 m. Nr. inventar 11477 (nr. vechi 4906).

Șampilă dreptunghiulară (0,057 × 0,024 m) pe patru rînduri, aplicată pe toartă (pl. IX/11; XXII/6).

ΑΣΤΥΝΟΜΟΥ
ΙΗΝΙΟΣ ΤΟΥ
ΑΠΟΛΛΟΔΩΡΟΥ
ΚΛΕΑΙΝΕΤ[ΟΣ]

ἀστυνόμου
Ζήνιος τοῦ
Ἀπολλοδώρου
Κλεαίνετ[ος]

Personaj, neclar.

Canarache, astinom, nr. 265—268; producător, nr. 264; *Grakov*, astinom, p. 149, nr. 12; producător, p. 145, nr. 33; *Gramatopol-Poenaru*, Callatis, astinom, nr. 582, 1131; producător, nr. 523, 573.

Amfora aparține grupei a VI-a cronologice (120—70 î.e.n.).

⁵⁷ *Ibidem*, p. 216—219.

5) Toartă de amforă de tipul Sinope. Nr. inventar 11472. Ștampilă fragmentară (0,052 × 0,019 m). (Pl. IX/12 ; XXII/8).

ΑΣΤΥΝΟΜΟΥ
[ΜΝ]ΕΣΙΟΥ ΤΟΥ
[ΒΑΚ]ΧΙΟΥ
[ΑΡ]ΤΕΜΙΔΩΡΟΣ

ἀστυνόμου
[Μν]εσίου τοῦ
[Βακ]χίου
[Αρ]τεμίδωρος

Proră de corabie (?)

Pridik, 1917, p. 94, nr. 672—674, astinom sau producător ; p. 71, nr. 201, p. 73, nr. 231, producător ; p. 84, nr. 457, astinom sau producător ; *Gramatopol-Poenaru*, Callatis, astinom, nr. 324.

6) Toartă de amforă elenistică de tipul Sinope. Nr. inventar 4914. Pastă gălbuie-alburie, cu nisip negru în compoziție. Din ștampila dreptunghiulară (0,017 × 0,02 m) adâncită în pastă, se păstrează numai jumătatea din dreapta (pl. X/2 ; XXIII/2), pe care citim :

[ΑΣΤΥΝΟΜ]ΟΥ
..... ΤΟΥ
.....

[ἀστυνό]μου
..... τοῦ
.....

Zeitate (?) pe tron.

7) Fragment de amforă de Rhodos cu o toartă, ștampilată. Nr. inventar 11469. Pastă de bună calitate, fără ingrediente ; angobă gălbuie, uniformă. Ștampilă fragmentară, dreptunghiulară (0,03 × 0,016 m), scrisă pe două rânduri (pl. X/1 ; XXIII/4).

[Π]ΑΥΣ
ΑΝΙΑ

[Π]α[υ]σινία

Fără simbol.

Pridik, 1917, p. 32, nr. 805—807, 809—812, întocmai.

8) Amforă elenistică, ștampilată (pl. XIX/3) de tipul Heraclea, cu corpul conic, gîtul scurt, tronconic, lărgit brusc spre partea inferioară pentru a se uni cu umărul proeminent, rotunjit al vasului. Torțile groase, ovale în secțiune. Buza îngroșată inelar la exterior, are marginea rotunjită. Piciorul rupt din vechime. Pastă cărămizie cu pietricele și nisip negru, fin. Angobă cărămizie. Pe gît, sub ștampilă, apare o canelură circulară adîncă. Pe umărul vasului apare inscripția Δ Ι, executată cu vopsea roșie (pl. X/3). Dimensiuni : înălțimea 0,57 m ; diametrul maxim 0,27 m. Nr. nou de inventar 11476 (nr. vechi 4908). Ștampila dreptunghiulară (0,047 × 0,012 m), este complet corodată, devenind ilizibilă.

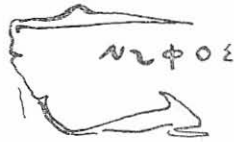
9) Amforă elenistică neștampilată de tipul Sinope (pl. XIX/5) cu corpul conic, piciorul mic, rotunjit, gîtul scurt, cilindric la partea superioară și tronconic către umeri, iar buza îngroșată inelar, cu marginea rotunjită. Pastă cărămizie cu nisip negru ; angobă gălbuie-alburie. La baza gîtului apar două litere — Α Α — executate cu vopsea cafenie-roșcată (pl. X/4). Dimensiuni : înălțimea 0,65 m ; diametrul maxim 0,305 m ; diametrul gurii 0,10 m. Nr. inventar 4907.



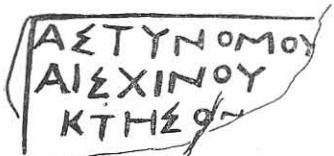
1 (9.912)



2 (10.618)



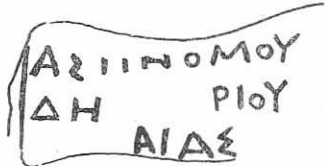
3 ΑΣΙΩΝ (5.163)



4 (9.603)



6 (9.713)



5 (9.650)



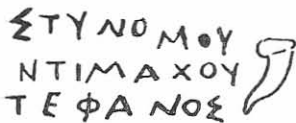
7 (5.623)



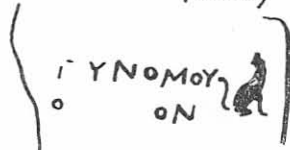
8 (9.995)



9 (10.614)



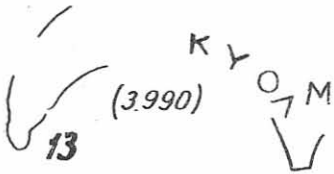
10 (9.856)



11 (10.611)



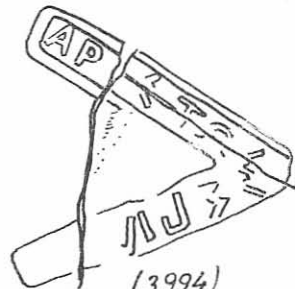
12 (9.906)



13 (3.990)



16 (10.620)



14 (3.994)



15 (18.234)

Pl. XI. 1, 2 — Albești ; 3 — Hagieni ; 4-6, 16 — Arsa ; 7-9 — Dulcești ; 10-12 — Moșneni ; 13, 14 — Topraisar ; 15 — Castelu.

10) Amforă elenistică șampilată (pl. XIX/2) de tipul Heraclea, cu corpul conic, bombat, gîtul cilindric, lărgit brusc la partea inferioară pentru a se uni cu umărul rotunjit, proeminent al vasului. Tortile puternic arcute, sînt strînse la partea inferioară, apropiate de gîtul vasului. Buza îngroșată la exterior are marginea rotunjită, teșită puțin spre interior. Piciorul, rupt din vechime. Pastă cărămizie cu mult nisip negru în compoziție. Angobă gălbuie-alburie. Dimensiuni: înălțimea 0,61 m; diametrul maxim 0,253 m; diametrul gurii 0,10 m. Nr. nou de inventar 11475 (nr. vechi 4904).

Pe gît, șampilă englică ($0,03 \times 0,008$ m) pe un rînd (pl. X/5; XXII/7). Litera N, imprimată retrograd.

ΜΕΝΗΣ

Μένης

Fără simbol.

Canarache, nr. 472, întocmai; Gramatopol-Poenaru, Tomis, nr. 80, întocmai; Gramatopol-Poenaru, Callatis, nr. 834—838, întocmai.

11) Toartă de amforă cu șampilă englică (pl. X/6; XXIII/5). Pastă cărămizie-roșcată cu nisip fin. Nr. inventar 11473.

ΜΗΝΙΣ

Μήνις

Fără simbol.

Canarache, nr. 472, pe gît, întocmai; Gramatopol-Poenaru, Tomis, nr. 80, pe gît întocmai; Gramatopol-Poenaru, Callatis, nr. 834—838, întocmai: primele trei piese sînt torti cu ștampele englice a patra este un gît de amforă.

12) Gît de amforă elenistică șampilată. Nr. inventar 11470. Pastă vinăt-cărămizie cu mult nisip. Angobă roșcată. Pe gît, un cerc adîncit. Șampilă englică ($0,058 \times 0,01$ m) (pl. X/7; XXIII/1).

ΝΙΚΟΣΤΡΑΤΟΣ

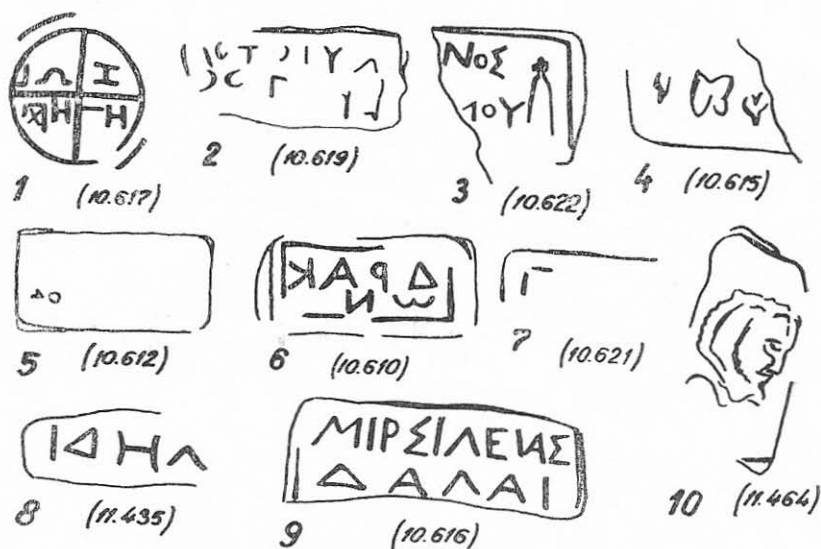
Νικοστράτος

Fără simbol.

Materialul arheologic de la Poarta Albă, luat în totalitate, corespunde deci, din punct de vedere cronologic, secolelor III—II, începutului secolului I î.e.n.

În anul 1968 s-a descoperit în apropiere de localitatea CASTELU⁵⁸ o amforă elenistică de tipul Heraclea, șampilată (pl. XIX/4), cu corpul conic, gîtul înalt, cilindric, lărgit brusc către bază, la locul de unire cu umerii proeminenți ai vasului. Buza îngroșată la exterior, are marginea interioară teșită. Tortile puternic arcuite, sînt ovale în secțiune. Pastă

⁵⁸ În șanțul de irigație, la 3—4 km de comună, către satul Cuza Vodă, la adîncimea de 0,25 m de la suprafața solului. Informație de la Hariton Nichita, din Constanța, care a donat amfora muzeului.



Pl. XII. 1, 2, 9 — Albești ; 3, 7 — Arsa ; 4 — Dulcești ; 5, 6, 8 — Moșneni ;
10 — Cotul Văii.

roșie-cărămizie, poroasă, cu nisip negru în compoziție. Dimensiuni : înălțimea 0,73 m ; diametrul maxim 0,24 m ; diametrul gurii 0,105 m. Nr. inventar 18234.

Pe git poartă o șampilă dreptunghiulară (0,06 × 0,023 m), englică, dispusă în unghi ascuțit, cu vârful în jos (pl. XI/15 ; XXIV/4).

Caduceu.

Amfora pare să aparțină grupei a II-a cronologice a amforelor de tipul Heraclea (350—300 î.e.n.).

Un material arheologic bogat a apărut la MEDGIDIA. În cariera de piatră a fabricii de ciment din localitate a fost descoperită în anul 1961 o amforă elenistică neșampilată (pl. XX/6). Are corpul conic, gitul cilindric, lărgit la partea inferioară, umărul proeminent și piciorul înalt, adâncit conic. Lipsesc gura vasului și o toartă. Pastă roșie-cărămizie, densă, cu nisip fin și fire de mică în compoziție. La exterior prezintă o angobă gălbuie roșcată. Dimensiuni : înălțimea 0,55 m ; diametrul maxim 0,22 m. Nr. inventar 3712.

Amfora aparține tipului Heraclea, și anume perioadei cronologice corespunzătoare secolului III î.e.n.

Însă cele mai numeroase descoperiri de la MEDGIDIA provin din cariera de lut a fabricii de cărămizi. Excavațiile de amploare efectuate aici pe parcursul mai multor ani au dus la descoperirea a numeroase materiale arheologice dintre care, din păcate, numai o mică parte a putut fi recuperată.

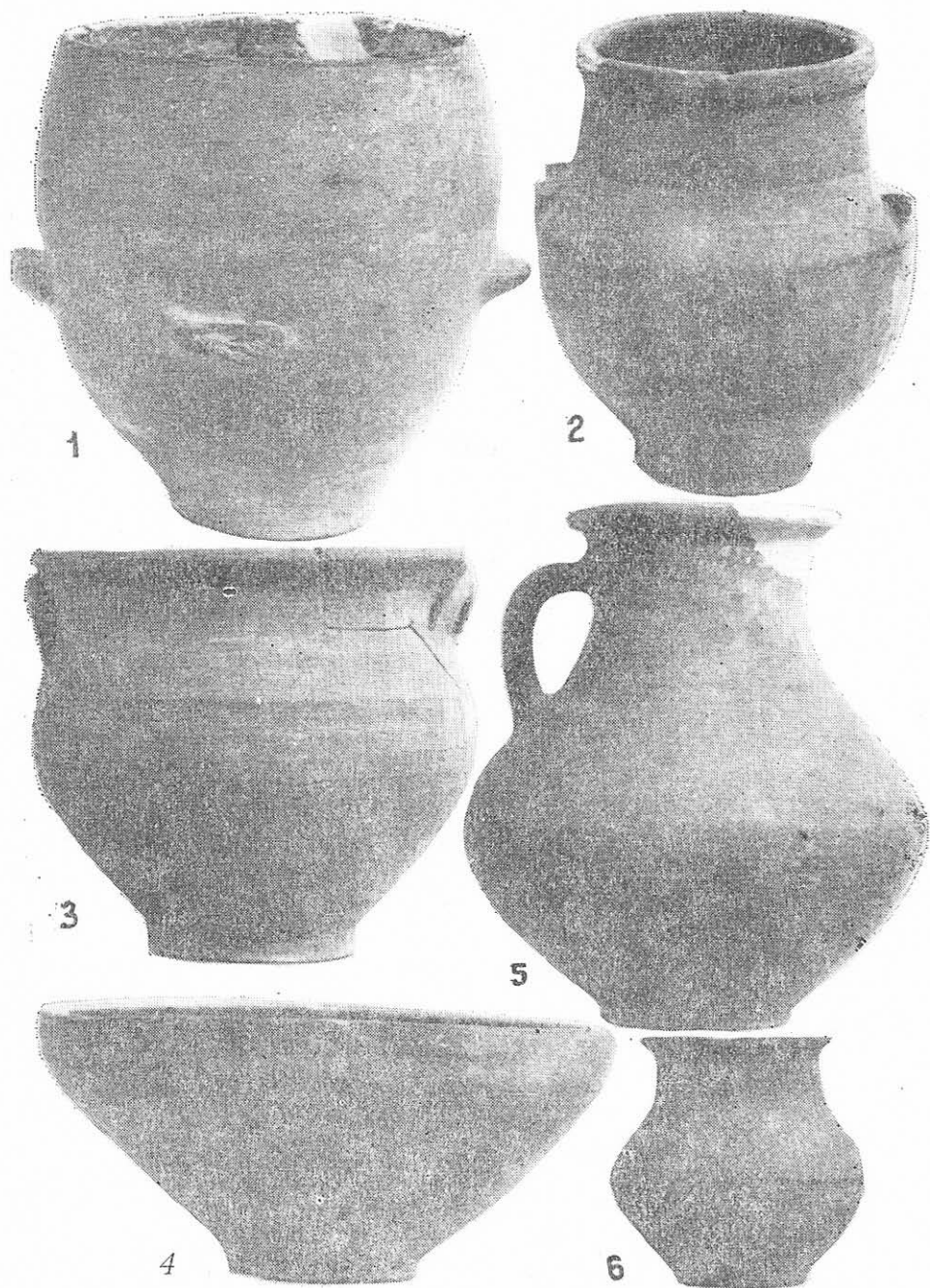
Din acest punct provin 15 torți de amfore șampilate publicate nu demult⁵⁹. Cea mai mare parte a materialului descoperit în acest loc a constituit însă nucleul colecției școlii generale nr. 2 din localitate, colecție care în toamna anului 1971 a fost transferată Muzeului de arheologie Constanța⁶⁰. Atragem atenția că din cauza lipsei unei evidențe precise nu avem deplina certitudine că întregul material provine numai din zona fabricii de cărămizi ; este posibil ca o parte din obiecte să fi fost descoperite și în alte locuri, dar tot în raza orașului Medgidia.

1) *Ceramica lucrată cu mîna :*

Fragment de vas-sac (pl. VII/3 ; XV/5) cu pereții drepecți, buza tăiată orizontal, decorat cu un briu aplicat, alveolat. Briul era întrerupt de proeminențe plate, subțiate spre vîrf. Pastă cenușie-roșcată, grosieră.

⁵⁹ Alexandru Popeea, *Citeva toarte de amfore șampilate descoperite la Medgidia*, în SCIV, 18, 1967, 3, p. 509—512 ; tot de aici provine și o sabie de bronz miceniană (cf. M. Irimia, A. Dumitrașcu, *Sabia de bronz miceniană descoperită la Medgidia*, în Pontice, II, 1969, p. 137—148).

⁶⁰ Colecția a fost strînsă prin grija prof. A. Dumitrașcu și cuprinde un material bogat, din diferite epoci istorice. Din păcate predarea ei n-a fost însoțită și de informații sigure, atît de necesare, privind condițiile și locul de descoperire al obiectelor ce o compuneau.



Pl. XIII. 1 — Rasova ; 2 — Horia ; 3, 4 — Rasova „Coda bălții“ ; 5, 6 — Adamclisi.

Fragmente asemănătoare, datate în sec. V î.e.n., s-au descoperit la Histria⁶¹.

Un alt fragment de vas (pl. VIII/2; XV/1) are umărul profilat și buza îngroșată spre exterior, prevăzută cu creștături oblice, adâncite. Pastă roșie-cărămizie, cu mică sfărîmată și nisip grosier. Nr. inventar 20351. Un fragment asemănător, datînd de la sfîrșitul secolului IV — secolul III î.e.n. a apărut tot la Histria⁶².

Din zona localității Medgidia provine o cană cu corpul înalt, pronunțat bitronconic (pl. III/3; XIV/3). Gura vasului este relativ strîmtă, teșită oblic spre partea opusă torții, cu muchia buzei tăiată drept. Toarta plată, rectangulară în secțiune, este trasă din gura vasului și se oprește deasupra diametrului maxim. Fundul plat. Din punct de vedere al tehnicii de lucru, cana face parte din categoria ceramicii fine. Pereții sînt subțiri. Pastă brună-cenușie în spărtură; la exterior, angobă gălbuie-cenușie. Sub toartă și în partea frontală, la exterior, prezintă două pete mari, brune — urmele arderii secundare. Dimensiuni: înălțimea 0,135 m; diametrul maxim 0,135 m. Nr. inventar 20341.

Cănițe asemănătoare se cunosc la Poiana⁶³, ca și la Sf. Gheorghe⁶⁴ și Poian⁶⁵ (cu excepția buzei). Poate fi datată în secolele V—IV î.e.n.

Din cariera fabricii de cărămizi provine și o căniță cu corpul înalt, bombat, fundul mare, plat, puțin profilat și buza ruptă. Toarta supraînălțată, ovală în secțiune, cu un buton abia perceptibil la partea superioară, este trasă din buză și prinsă apoi deasupra diametrului maxim. Pastă cenușie, grosieră, cu cioburi pisate în compoziție. Jumătate din vas are culoarea brună, datorată arderii secundare (pl. III/4; XIV/5). Dimensiuni: înălțimea 0,11 m; diametrul maxim 0,08 m; diametrul fundului 0,06 m. Nr. inventar 20343.

Se aseamănă cu unele cănițe descoperite la Poiana⁶⁶, Zimnicea⁶⁷, Satu Nou⁶⁸, Bugeac⁶⁹, Proștea Mare⁷⁰, putînd fi de asemenea datată în sec. V—IV î.e.n.

Din același loc provine și partea superioară a unei căni mai mari (pl. I/3; XIV/1), cu gîtul înalt, cilindric, gura evazată, cu buza dreaptă rotunjită spre interior. Torta (ruptă în prezent) puțin supraînălțată, era trasă din bunză. Umerii vasului — bombați. Pastă brună-cenușie, grosieră, cu impurități. Suprafețele au fost bine lustruite. Dimensiuni: înălțimea 0,10 m; diametrul gurii 0,10 m. Nr. inventar 20342.

⁶¹ M. Coja, *Ceramica autohtonă de la Histria*, în *Pontica* III, 1970, p. 99 și urm., fig. 1/6, 7.

⁶² *Ibidem*, p. 106 și fig. 3/24.

⁶³ I. H. Crișan, *op. cit.*, p. 88—89 și fig. 32.

⁶⁴ *Ibidem*, p. 88—89 și pl. XXIII/1, 3, CXXXVIII/1, 2.

⁶⁵ *Ibidem*, pl. XXIII/2 și CXXXVIII/3, 4.

⁶⁶ *Ibidem*, p. 88, fig. 32/1—4, 6.

⁶⁷ *Ibidem*, p. 89, fig. 33.

⁶⁸ B. Mitrea, *Un cimitir geto-dacic în sud-vestul Dobrogei*, p. 409 și urm. și fig. 3—stînga.

⁶⁹ M. Irimia, în *Pontice*, I, 1968, p. 207, 213 și fig. 13, 19.

⁷⁰ I. H. Crișan, *op. cit.*, p. 88, pl. XXI/4.

Se aseamănă cu unele căni descoperite la Poiana ⁷¹ și Telița ⁷², din sec. III—II î.e.n.

Un vas mic globular, fragmentar (pl. V/2 ; XV/4), lucrat tot cu mâna, are fundul plat neprofilat, iar buza rotunjită. Pastă cărămizie-cenușie, brună în spărtură, cu nisip grosier. Dimensiuni : înălțimea 0,072 m ; diametrul fundului 0,05 m. Nr. inventar 20349.

2) Ceramica cenușie lucrată la roată, provenită din cariera de lut de la Medgidia este reprezentată de asemenea prin mai multe fragmente și anume :

Un fragment de *crater* cu buza puțin răsfrîntă și marginea rotunjită (pl. IV/5 ; XVI/5). În exterior, sub buză, prezintă o incizie adîncă circulară. Toarta orizontală, cu secțiunea rotundă, este prinsă sub buză. Pastă cenușie, densă ; era acoperit cu un slip cenușiu-închis, corodat în mare parte. Nr. inventar 20348.

Un ala fragment de *crater* cenușiu din pastă densă, cu toarta „oar-bă“ orizontală, precum și o toartă fragmentară supraînălțată provenind de la o căniță din pastă cenușie. Ceramica cenușie lucrată la roată datează din secolul IV î.e.n.

Din același loc de la Medgidia provine și un fragment de vas grecesc cu firnis negru și picior inelar. În interior sînt aplicate pe fund c.teva palmete. Secolul IV î.e.n.

Din zona carierei amintite au fost recoltate și cîteva amfore elenistice :

1) Toartă de amforă elenistică de Thasos, șampilată. Pastă gălbuie-cărămizie cu nisip fin în compoziție. Șampilă dreptunghiulară (0,034 × 0,016 m), aplicată oblic (pl. X/8 ; XXIII/7). Nr. inventar 20297/a.

ΘΑΣΙΩΝ

Θασίων

Polonic.

ΚΥΧΡΙΣ

Κύχρις

Bon ⁷³, nr. 1075—1076, întocmai, cu diferite simboluri ; *Gramatopol-Poenaru*, Callatis, nr. 109—118, întocmai, cu diferite simboluri.

2) Toartă de amforă de Thasos, șampilată. Pastă gălbuie-cărămizie cu nisip fin. Șampilă, dreptunghiulară (0,033 × 0,024 m), (pl. X/9 ; XXV/3). Nr. inventar 20297/b.

[Θ]ΑΣΙΩΝ

[Θ]ασίων

Pithos.

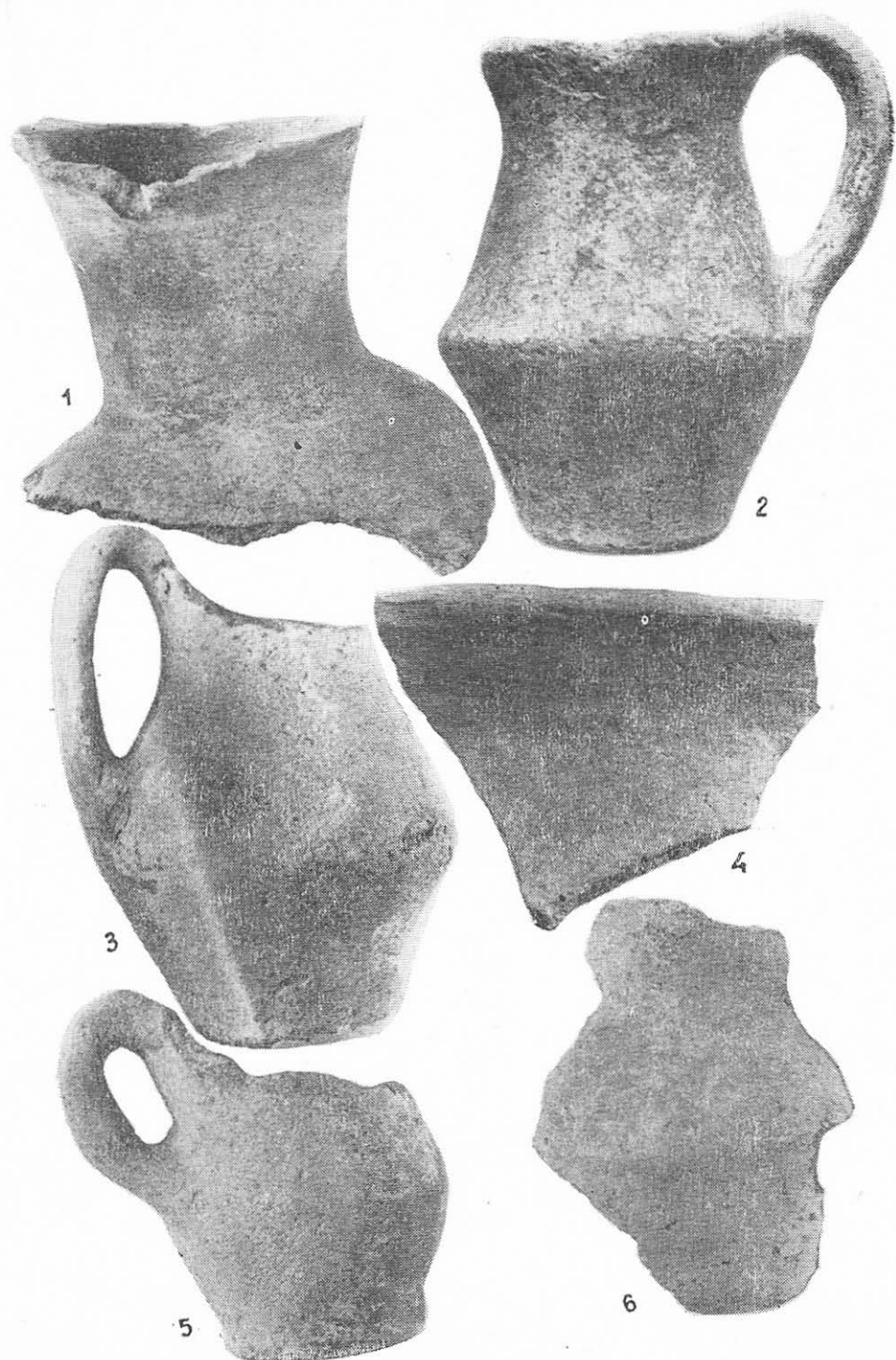
ΒΙΩΝΟΣ

Βίωνος

⁷¹ *Ibidem*, p. 118—119, fig. 44.

⁷² G. Simion și Gh. I. Cantacuzino, *Cercetările arheologice de la Telița*, 1962, fig. 7, stînga sus.

⁷³ *Bon* = A. și A. M. Bon, V. Grace, *Les timbres amphoriques de Thasos*, Paris, 1957.



Pl. XIV. 1, 3, 5 — Medgidia ; 2 — Oltina ; 4, 6 — Capidava.

Bon, nr. 482, întocmai ; Gramatopol-Poenaru, Callatis, nr. 35, întocmai ; nr. 34, 36—37, cu diferite simboluri.

3) Amforă elenistică ștampilată de tipul Heraclea (pl. XX/1) cu corpul conic, gîtul înalt, cilindric, terminat lin la partea inferioară : buza îngroșată are marginea rotunjită. Tortile puternic arcuite sînt strînse spre partea inferioară, apropiindu-se de gît. Piciorul și o parte din corpul amforei sînt sparte recent. Pastă roșie-cărămizie, grosieră, cu nisip negru în compoziție. Dimensiuni : înălțimea 0,70 m ; diametrul maxim 0,26 m ; diametrul gurii 0,097 m. Nr. inventar 20268.

Ștampilă englică dreptunghiulară (0,034 × 0,02 m), cu colțurile rotunjite, pe două rînduri, aplicată pe gît (pl. X/10 ; XXIV/7).

ΔΙΟΝΥ
ΣΙΟ[Υ] ΚΕ....

Διονύ
σίο[υ] Κε.....

Fără simbol.

Pridik, 1917, p. 123, nr. 87—90, 91, 93—94, asemănător ; Canarache, nr. 464, asemănător, pe un rînd ; Staerman, „Kr.S.“, p. 36, tab. 4, nr. 37, asemănător, pe un rînd.

4) Gît de amforă ștampilată (pl. XX/9), de formă tronconică, cu buza îngroșată inelar și marginea rotunjită. Toarta rămasă este scurtă, ovală în secțiune. Pastă cărămizie-roșie cu nisip mult în compoziție. Dimensiuni : înălțimea 0,25 m ; diametrul gurii 0,095 m. Nr. inventar 20331.

Ștampilă englică dreptunghiulară (0,06 × 0,018), pe două rînduri, aplicată pe gît (pl. X/11 ; XXIV/1).

ΘΥΟΣ ΕΠΙ ΜΕ

Θύος επί Με

ΛΑΝΩΠΟΥ

λανώπου

Fără simbol.

5) Gît de amforă ștampilată, de formă cilindrică, cu buza îngroșată, rotunjită. Pastă cărămizie roșcată, cu mult nisip. Dimensiuni : înălțimea 0,13 m ; diametrul gurii 0,09 m. Nr. inventar 20335.

Ștampilă englică dreptunghiulară (0,028 × 0,018 m), pe două rînduri, aplicată pe gît (pl. X/12).

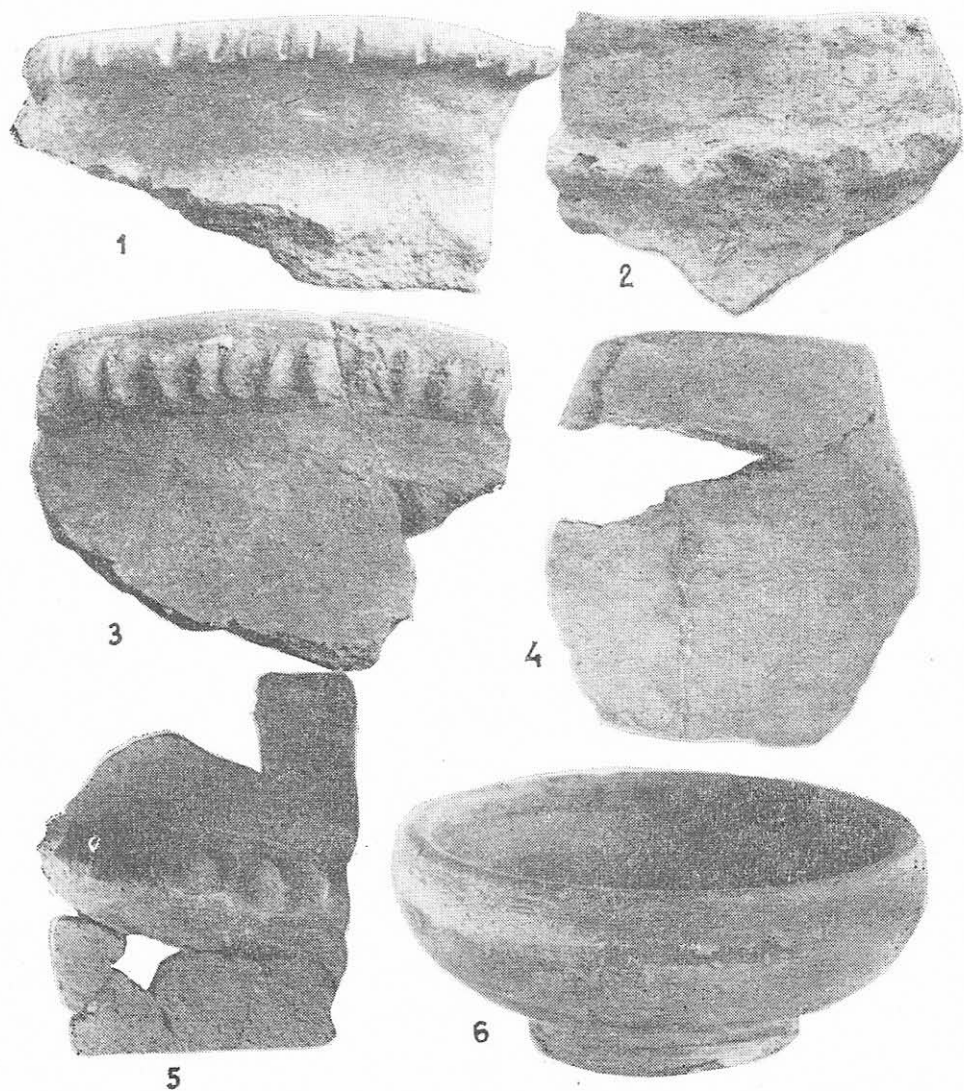
ΕΤΥ
ΜΟΥ

Ἐτούμου

Fără simbol.

Staerman, p. 36, fig. 4, nr. 15—16, asemănător.

6) Gît de amforă ștampilată de formă cilindrică, puțin mai larg la partea superioară, cu buza îngroșată, separată printr-o canelură de gît ; marginea interioară rotunjită. Pastă cărămizie-roșcată cu nisip grosier în compoziție. Nr. inventar 20321.



Pl. XV. 1, 4, 5 — Medgidia ; 2 — Dobromiru din Vale ; 3 — Fintina Mare ;
6 — Cernavodă.

Ștampilă englică (0,034 × 0,01 m), retrogradă, pe un rând (pl. X/13; XXIII/8).

ΩΝΙC[ΙΜΟΥ]

’Ονισ[ιμου?]

Fără simbol.

Pridik, 1917, p. 142, nr. 36, numele ’Ονι[σιμου?].

Din cariera fabricii de cărămizi de la Medgidia au mai fost recuperate și fragmentele altor nouă amfore elenistice, neștampilate, din secolele IV—II î.e.n.⁷⁴ (pl. XX/3, 5, 7).

O necropolă importantă a fost identificată în anul 1970 în zona Combinatului de îngrășare a porcilor din localitatea NICOLAE BĂLCESCU (jud. Constanța). Din păcate nici aici nu s-a putut efectua o cercetare sistematică, astfel încît în cele mai multe cazuri s-au recuperat doar materiale din mormintele găsite cu ocazia săpăturilor de fundații, morminte deranjate în totalitate de aceste lucrări⁷⁵.

Mormîntul nr. 1.

Fragment dintr-un vas de mari dimensiuni (pl. IV/1) lucrat cu mîna, prevăzut cu o apucătoare perforată vertical. Pereții groși n-au fost lustruiți la exterior. Pastă neagră-cărbune, grunzuroasă. Nr. inventar 19927/a.

Fragmente dintr-un vas-borcan simplu, cu gîtul reliefat decorat cu alveole adîncite cu unghia și gura evazată, cu buza teșită spre interior (pl. IV/4; XVI/2). Pastă roșcată-cărămizie, poroasă, cu nisip grosier și pietricele în compoziție. Nr. inventar 19922/a. Cîteva fragmente asemănătoare au fost descoperite la Histria⁷⁶, unele dintre ele fiind datate în primele 2/3 ale secolului IV î.e.n.⁷⁷. Fragmente similare au fost descoperite și în așezarea de la Sinoe-Zmeica⁷⁸, pentru care lipsesc însă reperele cronologice. Analogii pot fi făcute și cu unele materiale descoperite în nordul Mării Negre⁷⁹.

⁷⁴ Nr. inventar 20266; 20267; 20269; 20271; 20300; 20315; 20318; 20319; 20330.

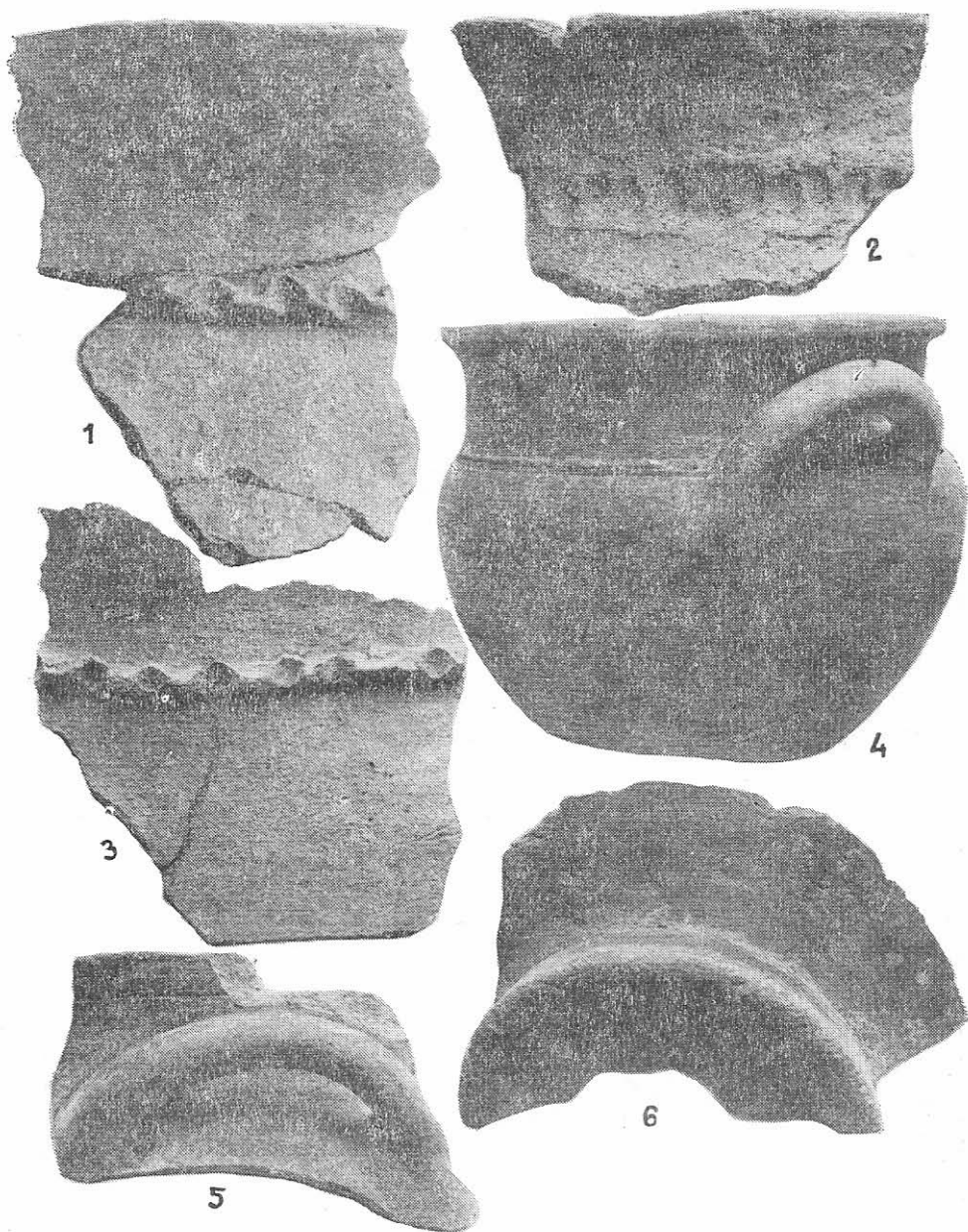
⁷⁵ Lucrările de excavație, care au afectat o suprafață mare de teren și s-au desfășurat într-un ritm accelerat, au dus la distrugerea mormintelor înaintea semnării noastre. Recuperarea materialelor a fost efectuată împreună cu colegii C. Scorpan și R. Ocheșeanu, cărora le mulțumim și cu acest prilej pentru amabilitatea cu care ne-au oferit și materialele lor pentru publicare. Cu o singură excepție (mormîntul 6), nu am putut afla nimic despre tipul celorlalte morminte.

⁷⁶ Suzana Dimitriu, *Cartierul de locuințe din zona de vest a cetății, în epoca arhaică. Săpături 1955—1960*, în *Histria*, II, București 1966, p. 128—131, nr. 906, pl. 67.

⁷⁷ M. Coja, *op. cit.*, p. 103—105, fig. 2/12—15.

⁷⁸ V. Canarache, în *SCIV*, IV, 1953, p. 139, fig. 28.

⁷⁹ B. N. Grakov, *Каменское городище на Днепре*, în *MIA*, 36, p. 69—81, pl. II/1—3; F. M. Stitelman, *Поселения античного периода на побережье Бугского лимана*, în *MIA*, 50, 1956, p. 262 și urm., fig. 7/3; A. I. Meliukova, *Памятники скифского времени Лесостепного среднего поднепровья*, în *MIA*, 64, 1958, p. 91 și urm., fig. 30/36; N. N. Pogrebova, *Познескифские городища на низьем Днепре* în *MIA*, 64, 1958, p. 204, fig. 41/5.



Pl. XVI. 1-4 — Nicolae Bălcescu ; 5 — Medgidia ; 6 — Dobromiru din Vale.

Din același mormînt provine și un vas *crater* fragmentar (pl. V/1 ; XVI/4), lucrat la roată, cu gîtul cilindric, buza răsfrîntă și marginea fațetată. Pe umăr prezintă o bandă îngustă în relief, canelată. Pastă cenușie poroasă, cu angobă cenușie-brună la exterior. Dimensiuni : înălțimea 0,17 m ; diametrul gurii 0,19 m. Nr. inventar 19928. Vase asemănătoare, din secolul IV î.e.n. s-au descoperit la Enisala⁸⁰.

Din *mormîntul nr. 2* au fost recuperate următoarele materiale :

1) Partea inferioară a unui vas-borcan lucrat cu mîna cu pereții groși, fundul plat și umerii rotunjiți. Pastă cărămizie-cenușie, grunzu-roasă, inegal arsă. La exterior prezintă o pată brună datorată arderii secundare. Dimensiuni : înălțimea 0,22 m ; diametrul fundului 0,145 m. Nr. inventar 19922/b (pl. V/4).

2) Amforă elenistică șampilată de tipul Sinope (pl. XX/2), cu corpul conic, umerii teșiți și gîtul scurt, tronconic. Piciorul mic, cilindric, este rotunjit în vîrf. Pastă roșcat-cărămizie, roză la exterior, cu nisip fin în compoziție. Dimensiuni : înălțimea 0,70 m ; diametrul maxim 0,34 m. Nr. inventar 19921.

Șampilă dreptunghiulară (0,05 × 0,02 m), pe trei rînduri, aplicată pe toartă (pl. X/14 ; XXIV/5).

[MI]ΚΡΙΟΥ ΑΣ[Τ]ΥΝΟ
[ΜΟ]ΥΝΤΟΣ
[ΕΚΑΤΑ]ΟΣ

[Μι]κρίου ἀσ[τ]ύνο
[μο]ύντος
[Ἐκατα]ός.

Cal în libertate, spre stînga.

Canarache, nr. 382, întocmai ; astinom, nr. 381, 383. Amfora aparține grupei a III-a cronologice⁸¹ (250—220 î.e.n.).

Mormîntul nr. 3.

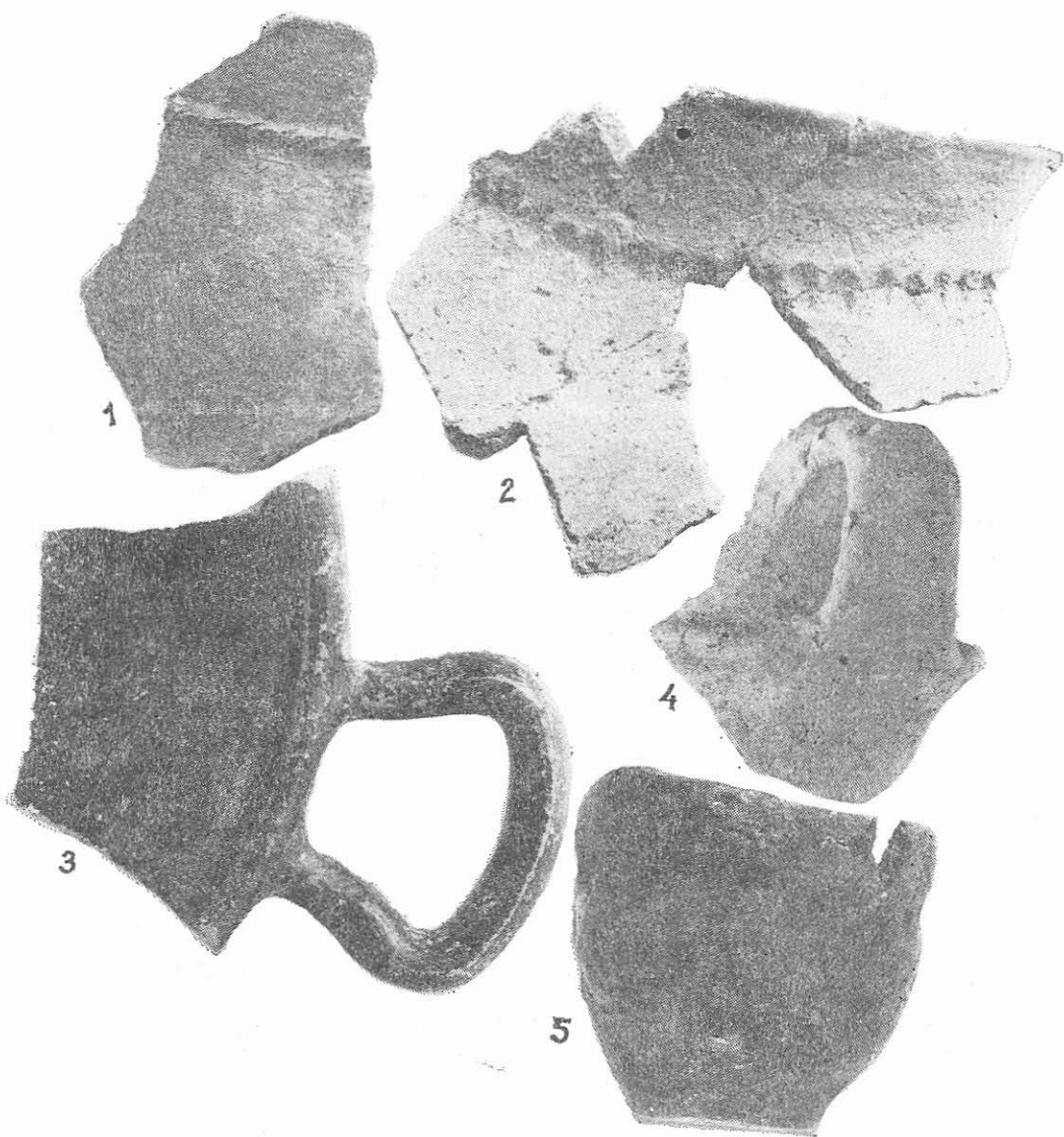
1) Amforă de Thasos fragmentară (pl. XX/4), cu corpul conic, gîtul tronconic și umărul rotunjit. Lipsesc torțile, partea superioară a gîtului și piciorul amforei, rupte recent. Pastă gălbuie cu nisip fin și fire de mică în compoziție. Dimensiuni : înălțimea 0,48 m ; diametrul maxim 0,21 m. Nr. inventar 19924.

2) Fragment de amforă elenistică reprezentînd partea inferioară conică a vasului, cu piciorul îngroșat sub formă de manșon (pl. XXI/6). Pastă fină cărămizie-gălbuie ; la exterior angobă roșcată-cărămizie. Nr. inventar 19925.

Din *mormîntul nr. 4* au fost recuperate mai multe fragmente dintr-o amforă elenistică de tipul Heraclea, cu pastă roșie-cărămizie și nisip negru în compoziție, precum și câteva fragmente atipice dintr-o amforă cu pasta de culoare galbenă-alburie, fină, fără nisip. Nr. inventar 19932.

⁸⁰ G. Simion, *Despre cultura geto-dacă...*, fig. 17/d, g ; 19/a.

⁸¹ V. Canarache, *Importul amforelor șampilate la Istria*, p. 407, astinom nr. 18, producător nr. 21, după B. M. Grakov ; la *Gramatopol-Poenaru*, Callatis, grupa a II-a cronologică este fixată între anii 270—220 î.e.n. (p. 180—184).



Pl. XVII. 1, 5 — Agigea ; 2 — Nicolae Bălcescu ; 3-4 — Hagieni.

Mormîntul nr. 5.

Fragment dintr-un vas-borcan lucrat cu mâna ; buza mult evazată, gîtul marcat, decorat cu alveole adîncite cu unghia sau spatula (pl. V/3 ; XVII/2). Pastă cărămizie-cenușie, poroasă, cu nisip grosier în compoziție. Nr. inventar 19922. Este asemănător fragmentelor descoperite în mormîntul nr. 1, prezentînd aceleași analogii și putîndu-se data la fel, în secolul IV î.e.n.

Fragmente diverse, atipice, de amfore elenistice.

Mormîntul nr. 6, de incinerăție pe loc. S-a putut determina existența unei suprafețe puternic înroșite, dovedind practicarea, în acest caz, a tipului de mormînt amintit, fără a se putea obține alte date suplimentare. Din mormîntul complet deranjat au fost recuperate fragmente dintr-o amforă elenistică, cu pasta cărămizie-gălbuie și nisip fin în compoziție. Nr. inventar 19923.

Din zona necropolei, fără a putea fi atribuite în mod cert unui anumit complex, au fost strînse diferite materiale ceramice : fragmente de amfore elenistice, fragmente atipice de vase lucrate cu mâna precum și un fragment mai mare de vas-borcan lucrat cu mâna, cu buza înaltă evazată, gîtul strîmt, decorat cu un briu în relief, alveolat (pl. V/5 ; XVI/1). Pastă cărămizie-gălbuie, grosieră, cu miez negru-cărbune. Ceramică asemănătoare, prezentînd același decor, datînd din secolul IV î.e.n., s-a descoperit la Histria⁸².

Putem considera deci, că materialele de la Nicolae Bălcescu datează mormintele descoperite într-o perioadă corespunzătoare secolelor IV și III î.e.n. Dar numai o cercetare arheologică sistematică va permite cunoașterea limitelor cronologice reale ale întregii necropole și a tipurilor de morminte folosite.

O toartă de amforă elenistică de Thasos provine din localitatea CHEIA ; (a fost descoperită în anul 1957). Ștampilă dreptunghiulară fragmentară (0,037 × 0,022 m) scrisă de jur împrejur (pl. X/15 ; XXIV/8). Pastă cărămizie cu nisip în compoziție ; angobă cărămizie-albicioasă. Nr. inventar 10613.

ΘΑΣΙΩΝ ΤΙΜ[ΑΡ]ΧΙΔΑ

Θασίων Τιμ[αρ]χίδα

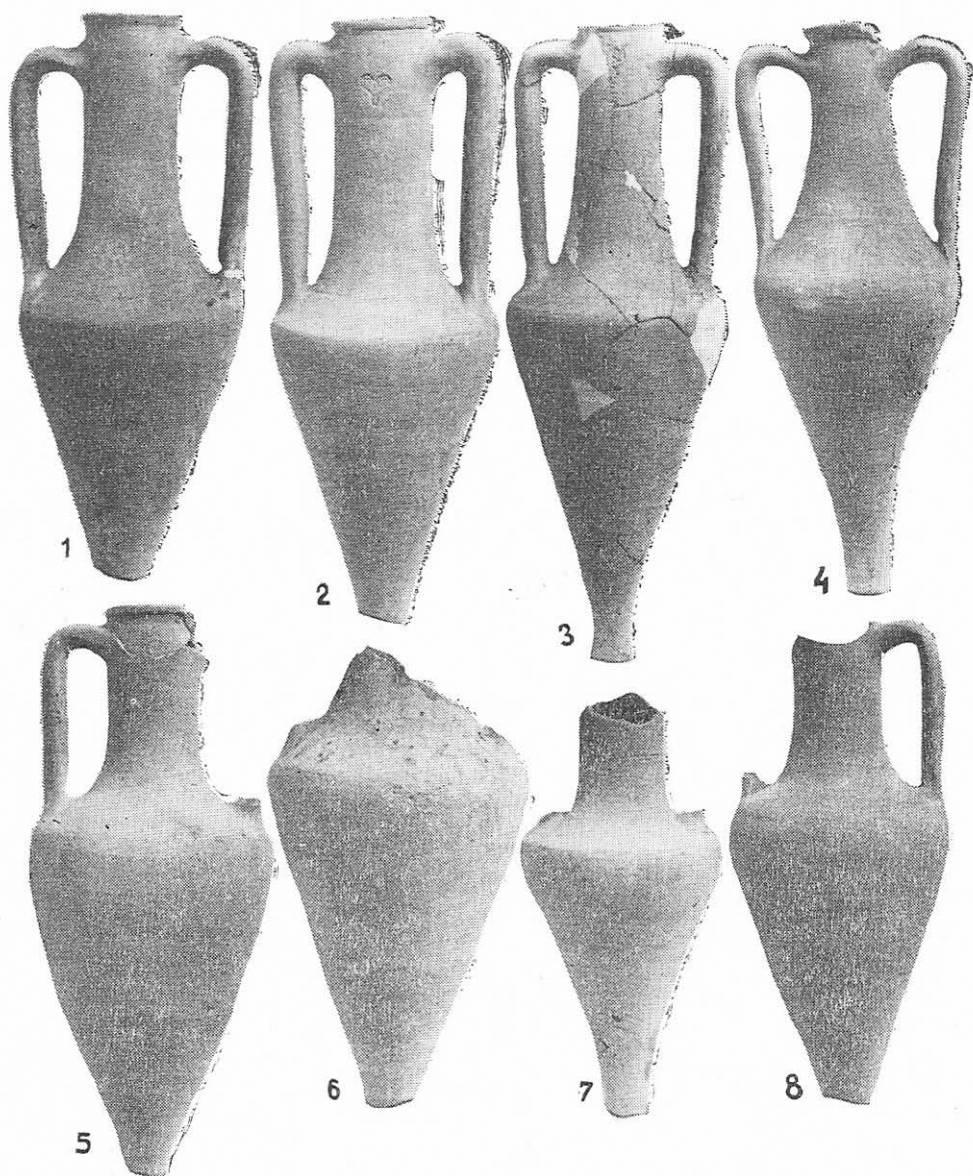
Simbol : litera A, în mijloc.

Bon, nr. 1615, întocmai ; nr. 1616—1622, asemănător, cu alte simboluri.

Din localitatea HORIA (jud. Tulcea) provine un vas *crater* (pl. II/2 ; XIII/2) cu corpul înalt, partea inferioară tronconică și fundul inelar, cu marginea dreaptă⁸³. Gîtul larg, cilindric, are buza îngroșată în exterior și marginea dreaptă. Pe umeri prezenta două torți orizontale caracteristice, rupte recent. Pe corp, sub diametrul maxim, vasul

⁸² M. Coja, *op. cit.*, p. 103—105, fig. 2/10.

⁸³ Vasul a fost descoperit în anul 1963. Alte informații privind condițiile descoperirii lipsesc. Indicația de pe vas — „necropola de incinerăție“ — ar putea constitui un indiciu că vasul respectiv a fost descoperit într-o necropolă și a servit poate, chiar ca urnă de incinerăție.



Pl. XVIII. 1, 6 — Rasova ; 2, 3 — Cernavodă ; 4 — Dunărea ; 5, 8 — Fintina Mare ;
7 — Dunăreni.

este decorat cu caneluri superficiale verticale. Pastă cărămizie-cenușie în spărtură, cenușie-brună la exterior. Dimensiuni : înălțimea 0,245 m ; diametrul maxim 0,24 m ; diametrul gurii 0,17 m. Nr. inventar 20375.

Deși analogiile directe pentru acest exemplar lipsesc, considerăm că poate fi datat în secolul IV î.e.n., într-o vreme în care asemenea vase cenușii lucrate la roată sînt destul de frecvente în Dobrogea, nordul Republicii Populare Bulgaria și în zonele extracarpatiche ale României⁸⁴.

Descoperiri importante au fost semnalate în ultimii ani și în unele localități din apropierea litoralului, localități în care mărfurile și influența grecească au pătruns mult mai puternic decît în restul Dobrogei.

Recent au fost publicate mai multe torți și gîturi de amfore elenistice șampilate provenind din cîteva localități din sud-estul Dobrogei : Albești, Arsa, Dulcești și Moșneni⁸⁵. Remarcăm că în fiecare dintre aceste localități, în afară de ceramică elenistică s-au descoperit și numeroase fragmente de vase indigene lucrate cu mîna.

Din localitatea ALBEȘTI, punctul „La vie“⁸⁶ au fost recoltate următoarele materiale :

O buză de vas mult răsfrîntă, cu marginea rotunjită ; pastă cărămizie-brună, cu cioburi pisate în compoziție. Un fund de vas lucrat dintr-o pastă gălbuie-brună, avînd același degresant, precum și cîteva fragmente atipice din pereții unor vase, lucrate dintr-o pastă gălbuie ori cărămizie-roșcată. Nr. inventar 5609.

Din același punct provin mai multe fragmente de vase elenistice de lux, acoperite cu firnis negru. Nr. inventar 5610. Materialul arheologic de la Albești se datează în secolele IV—II î.e.n.

Tot din același loc provin alte cîteva torți de amfore șampilate, rămase inedite⁸⁷.

1) Toartă de amforă de tipul Sinope cu șampilă dreptunghiulară (0,038 × 0,02 m), pe patru rînduri (pl. XI/1). Nr. nou de inventar 9912 ; nr. vechi II 41136.

A[ΣΤΙΝΟΜΟΥ]
ΝΑ[ΥΠΩΝΟΣ ΤΟΥ]
ΔΙΟΥ
ΣΙ.....

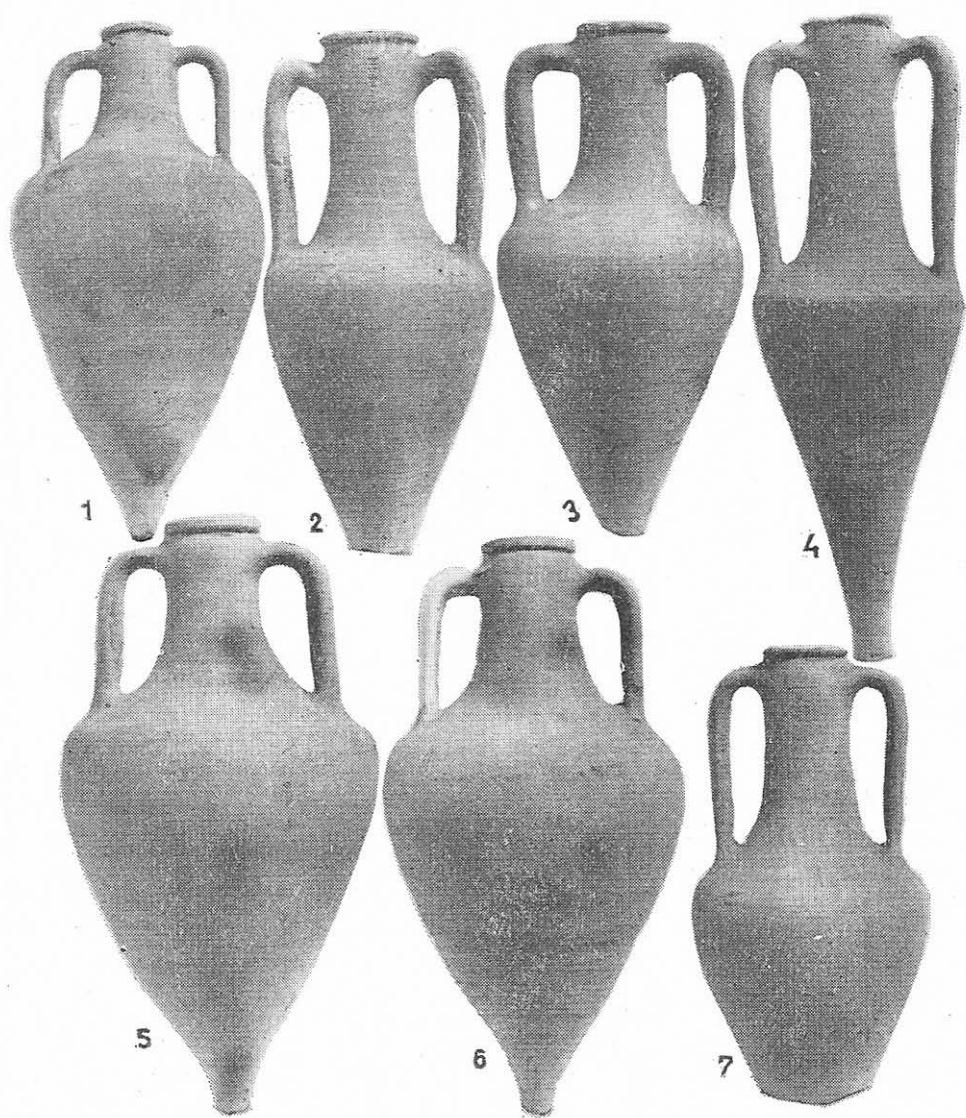
ἀ[στυνόμου]
Να[ύπωνος τοῦ]
Δίου
Σι.....

⁸⁴ Vasele *crater*, străchinile, castroanele, „căzânele“ și cămile, într-o gamă de forme deosebit de bogată, sînt de altfel cele mai frecvente tipuri de vase cenușii lucrate la roată, care se întîlnesc în mediul autohton traco-getic în secolele IV—III î.e.n.

⁸⁵ Mihai Gramatopol și Gh. Poenaru Bordea, *Amphora stamps from Callatis and South Dobrudja*, p. 266—267.

⁸⁶ Descoperirile au fost făcute în anul 1960. Ceramica lucrată cu mîna și cea elenistică „de lux“ au fost fișate de Gh. Poenaru Bordea.

⁸⁷ Nu sînt prinse în lucrarea amintită mai sus, la nota nr. 85, și de aceea considerăm utilă publicarea lor.



Pl. XIX. 1 — Fântina Mare ; 2, 3, 5, 6 — Poarta Albă ; 4 — Castelu ; 7 — Văleni.

Pridik, 1917, astinom, p. 75, nr. 290.

2) Fragment dintr-un gît de amforă, cu o toartă. Ștampilă dreptunghiulară (0,047 × 0,016 m), pe două rînduri, (pl. XII/9). Nr. inventar 10616.

ΜΥΡΣΙΛΕΙΑΣ
ΔΑΛΛΑΙ.....

Μυρσίλειας
ΔΑΛΛΑΙ... ?

3) Toartă de amforă fragmentară cu ștampilă circulară (pl. XII/1; XXV/5). Pastă densă; angobă subțire, cărămizie-albicioasă. Nr. inventar 10617.

4) Toartă de amforă fragmentară cu ștampilă dreptunghiulară (0,029 × 0,015 m), pe două rînduri (pl. XI/2; XXIV/6). Pastă cărămizie, puțin poroasă. Angobă gălbuie. Nr. inventar 10618.

ΔΙΦ[Ι]
ΛΟΥ

Διφ[ί]
λου

Simbol : ramură.

5) Toartă de amforă cu ștampilă dreptunghiulară (0,035 × 0,017 m), retrogradă, pe două rînduri (pl. XII/2). Pastă densă, gălbuie-cărămizie. Angobă gălbuie-albicioasă. Nr. inventar 10619.

Cîteva materiale arheologice importante au fost descoperite în localitatea HAGIENI, com. Limanu⁸⁸. De aici provine un fragment dintr-o căniță miniaturală lucrată cu mîna, cu corpul tronconic și toarta lată (pl. VIII/4; XVII/4). Pastă gălbuie-cărămizie. Nr. inventar 5163. Tot aici s-au descoperit foarte multe fragmente ceramice elenistice, cenușii. Se remarcă mai ales fragmentele de farfurii întinse, cu torți orizontale (pl. VIII/3; XVII/3). Pastă cenușie densă, bine arsă. La exterior sînt acoperite cu o angobă brună, mată, și care pe partea inferioară coboară puțin mai jos de buză. Semnalăm de asemenea un fragment de castron de mari dimensiuni, cu fundul inelar și pereții oblici. Pastă cenușie, densă. Pe partea interioară era acoperit cu o angobă brună-cenușie, corodată în prezent în cea mai mare parte. Mai amintim diferite fragmente atipice de vase cenușii grecești, lucrate la roată, cu angobă brună-cenușie, mată.

Ceramica de lux grecească este reprezentată prin mai multe fragmente de vase, printre care și un picior de *kantharos*, cu firnis negru, lucios.

Din același loc provin și diferite fragmente de amfore elenistice, care după pastă aparțin tipurilor Thasos, Heraclea, și Rhodos.

Remarcăm un fragment de amforă de Thasos, ștampilată. Se păstrează o parte din gît cu buza îngroșată inelar și marginea rotunjită, precum și toarta ștampilată (pl. XI/3). Pastă gălbuie-cărămizie, fină. Din cauza unei puternice arderi secundare, fragmentul amintit este negru la exterior.

⁸⁸ Descoperirile au fost făcute în anul 1959.



Pl. XX. 1, 3, 5-7, 9 — Medgidia ; 2, 4 — Nicolae Bălcescu ; 8 — Adamclisi.

Ștampilă dreptunghiulară (0,035 × 0,025 m) pe două rînduri. Nr. inventar 5163.

[KHΦ]ΣΟΦΩΝ

[Κηφι]σοψῶν

Delfin.

[Θ]ΑCΙΩΝ

[Θ]ασιῶν

Bon, nr. 914—919, asemănător, cu diferite simboluri. Materialul de la Hagieni luat în discuție mai sus se datează în secolele IV—II î.e.n.

Într-o altă localitate, mai înspre interiorul Dobrogei, la COTUL VĂII, au fost descoperite de asemenea fragmente de amfore elenistice⁸⁹.

Remarcăm un gît de amforă de Thasos, care păstrează și cele două torți. Pastă densă, cărămizie, fără ingrediente. Angobă roză-gălbuie. Sub buză apare o dungă de culoare roșie. Nr. inventar 11464.

Ștampilă dreptunghiulară, cu scrisul foarte șters, ilizibil, avînd ca simbol *capul lui Heracles* (pl. XII/10 ; XXV/2).

Tot de aici provin alte fragmente de amfore care aparțin, după pastă tipurilor Thasos, Heraclea, Rhodos și Sinope.

Din localitatea ARSA provin atît fragmente de vase lucrate cu mîna, cît și torți de amfore ștampilate⁹⁰.

Din prima categorie amintim : un fragment de vas cu buza dreaptă, cu marginea rotunjită, din pastă neagră-cenușie, cu mult degresant; un fragment dintr-un perete de vas, cu apucători alveolate, din pastă gălbuie-cenușie, brună în spărtură și o apucătoare plată, cu marginile rotunjite, avînd pasta neagră-cenușie, cu ingrediente.

Din aceeași localitate amintim și torțile de amfore ștampilate ineditate :

1) Toartă de amforă de tipul Sinope, cu ștampilă dreptunghiulară (0,043 × 0,021 m), pe trei rînduri (pl. XI/4 ; XXV/7). Nr. inventar 9603 (nr. vechi II 41047).

ΑΣΤΥΝΟΜΟΥ
ΑΙΣΧΙΟΝΟΥ
ΚΤΗΣΩΝ

ἀστυνόμου
Αἰσχίονου
Κτήσων

Simbolul rupt.

Grakov, astinin, p. 138, nr. 2 ; producător, p. 140, nr. 21 ; O. Taf-rali, *Notes sur la Petite Scythie*, în *Arta și arheologia* ; 9—10, 1933—1934, p. 6, nr. 1 ; Th. Sauciuc-Săveanu, *Callatis*, V, în *Dacia*, V—VI, 1935—1936, p. 254, nr. 15 ; *Gramatopol-Poenaru*, Callatis, nr. 359, întocmai.

⁸⁹ Descoperirile sînt din anul 1961.

⁹⁰ Toate materialele prezentate au fost achiziționate de la locuitorul Țințu în anul 1951.

Apartine grupei a IV-a cronologice (180—150 î.e.n.).

2) Toartă de amforă de tipul Sinope cu șampilă dreptunghiulară (0,042 × 0,02 m), pe trei rânduri (pl. XI/5). Pastă gălbuie. Nr. nou de inventar 9650 ; (nr. vechi II 41129).

ΑΣΤΥΝΟΜΟΥ
ΔΗ[ΜΗΤ]ΡΙΟΥ
[Θ]ΥΑΙΑΣ

ἀστυνόμου
Δη[μητ]ρίου
[Θ]υαίας

Simbolul corodat; pare să fie un cap cu cunună, privind spre stînga.

Canarache, nr. 247, întocmai; *Gramatopol-Poenaru*, Callatis, nr. 427—429, întocmai.

Apartine grupei a IV-a cronologice (180—150 î.e.n.).

3) Toartă de amforă de tipul Sinope cu șampilă dreptunghiulară fragmentară (0,02 × 0,016 m), scrisă pe trei rânduri (pl. XI/6; XXIV/2).

Pastă cărămizie-roșcată. Nr. nou de inventar 9713 (nr. vechi II 41039).

ΚΑΛΛ[ΙΣΘΕ]ΝΗΣ
ΑΣΤΥ[ΝΟΜΟΥ]
ΑΡΤΕ[ΜΙΔΙ]ΔΟΥ

Καλλ[ισθέ]νης
ἀστυ[νόμου]
Ἀρτε[μιδίου]

Pridik, 1917, p. 92, nr. 633; întocmai; *Canarache*, nr. 351, întocmai.

Apartine grupei a IV-a cronologice (180—150 î.e.n.).

4) Toartă de amforă de tipul Sinope cu șampilă fragmentară, dreptunghiulară, pe două rânduri (pl. XII/3). Pastă densă cu nisip negru; angobă cărămizie. Nr. inventar 10622.

.....ΝΟΣ
[ΑΣΤΥΝΟ]ΜΟΥ

..... νος
[ἀστυνό]μου

Simbol neclar, în dreapta șampilei.

5) Toartă de amforă cu șampilă circulară, împărțită în patru secoare (pl. XI/16). Într-un sector apare litera X. Nr. inventar 10620.

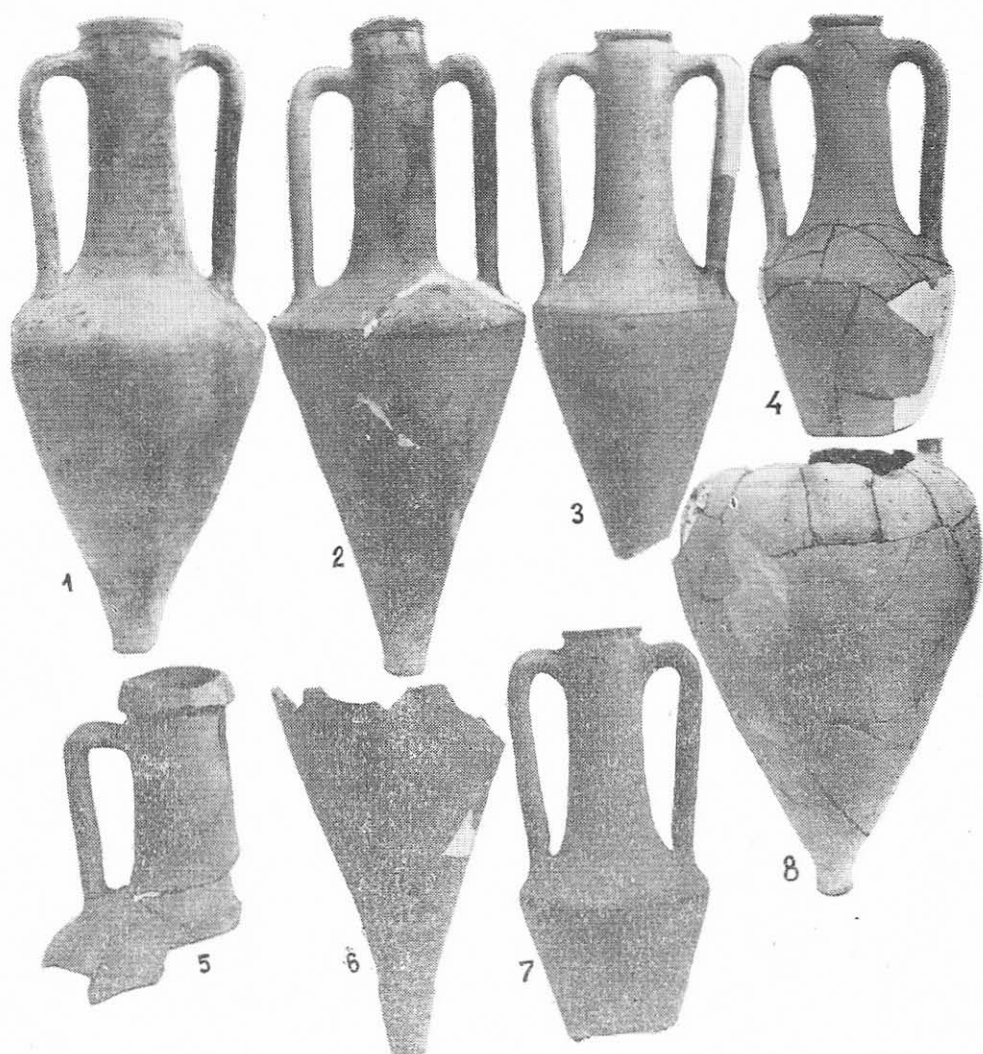
6) Toartă de amforă cu șampilă rectangulară, corodată (pl. XII/7). Pastă densă, cu angobă gălbuie. Din textul șampilei se distinge numai litera Γ. Nr. inventar 10621.

Materialul arheologic de la Arsa poate fi deci datat într-o perioadă corespunzătoare secolelor IV—II î.e.n.

Alte descoperiri de materiale elenistice s-au semnalat în localitatea DULCEȘTI⁹¹.

Ceramica de lux este reprezentată prin câteva fragmente dintr-un *kantharos* acoperit cu firnis negru-oliv și decor vegetal, executat cu vopsea gălbuie-cărămizie, reprezentînd ghirlande care pleacă de la torti și coboară puțin sub buză, precum și de un fund de cană cu picior inelar.

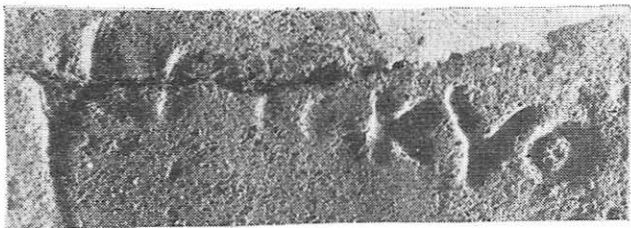
⁹¹ Descoperirile sînt din anul 1959.



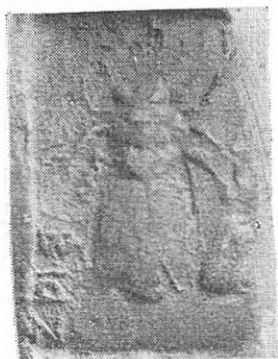
Pl. XXI. 1, 2 — Agigea ; 3, 4 — Topraisar ; 5, 6 — Nicolae Bălcescu ; 7 — Dulcești ;
8 — Valul lui Traian.



1 (20.471)



2 (20.474)



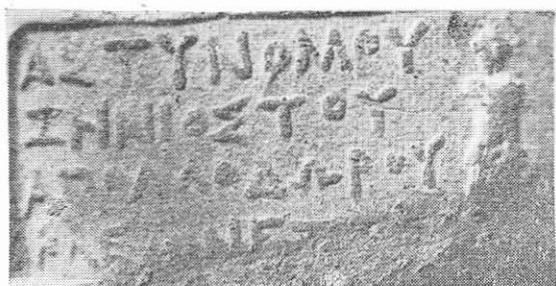
3 (19778)



4 (20.465)



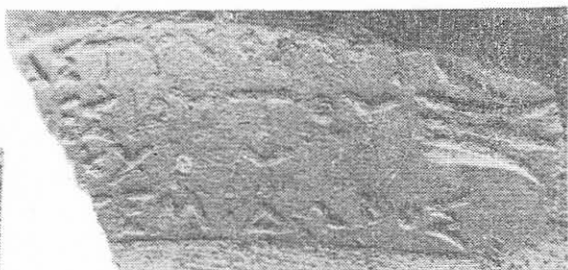
5 (1776)



6 (11.472)



7 (11.475)



8 (11.472)

Pl. XXII. 1, 2 — Cernavodă ; 3 — Dunărea ; 4 — Fintina Mare ; 5 — Văleni ;
6, 7, 8 — Poarta Albă.

Din aceeași localitate provin o amforă și citeva torți de amfore șampilate :

1) Amforă șampilată de tipul Heraclea (pl. XXI/7) cu corpul conic, gîtul cilindric, lărgit lin spre umeri, buza îngroșată cu marginea rotunjită și torțile puternic arcuite, strînse la partea inferioară și apropiate de gîtul amforei. Pastă roșie-portocalie, cu nisip în compoziție. Pe corpul amforei și pe toartă se observă urmele arderii secundare. Partea ei inferioară lipsește. Dimensiuni : înălțimea 0,48 m ; diametrul maxim 0,34 m ; diametrul gurii 0,093 m. Nr. inventar 5623.

Șampilă dreptunghiulară (0,053 × 0,024 m) englică, pe două rînduri, aplicată pe gît (pl. XI/7 ; XXV/1). Litera P, imprimată retrograd.

ΑΤΤΗΣ

Ἀττης

Kantharos

ΚΑΜΑΤΡΙ[ΟΣ]

Καμάτρι[ος]

Grakov, Энциклопедические клейма..., p. 186.

2) Toartă de amforă cu șampilă dreptunghiulară (0,028 × 0,018 m), pe un rînd (pl. XI/8). Nr. nou de inventar 9985 (nr. vechi II 41074).

ΔΕ[ΑΛΚΟΣ]

Δέαλος

Leu (?)

Bon, nr. 536—554, asemănător, cu diferite simboluri.

3) Toartă de amforă șampilată (pl. XI/9). Pastă densă cărămizie. Angobă cărămizie-albicioasă. Nr. inventar 10614.

Simbol : frunză sau ciorchine.

4) Gît de amforă de tipul Heraclea, cu șampilă englică pe un rînd, dreptunghiulară, fragmentară (pl. XII/4).

Pastă densă ; angobă cărămizie-albicioasă. Nr. inventar 10615.

IMY.....

Materialul arheologic de la Dulcești poate fi datat în secolele IV—III î.e.n.

Mai multe materiale arheologice importante au fost descoperite și în localitatea MOȘNENI⁹².

Ceramica lucrată cu mîna este reprezentată prin mai multe fragmente :

O buză de vas mult răsfrîntă, cu marginea dreaptă. Pastă gălbuie-brună cu cioburi pisate în compoziție.

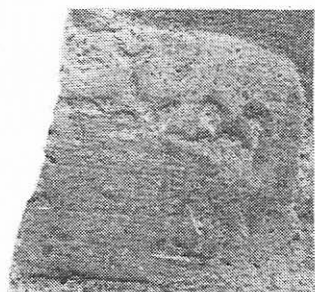
O altă buză de vas este puțin răsfrîntă, are marginea îngroșată. Pastă gălbuie-cenușie.

Un fund de vas de mici dimensiuni, cu pasta cenușie-brună.

⁹² Materialele au fost achiziționate tot de la locuitorul Țințu.



1 (11.470)



2 (4914)



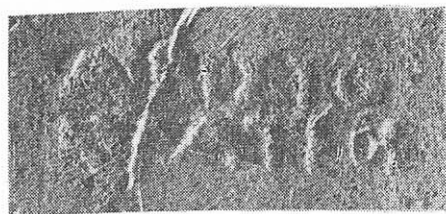
3 (11.474)



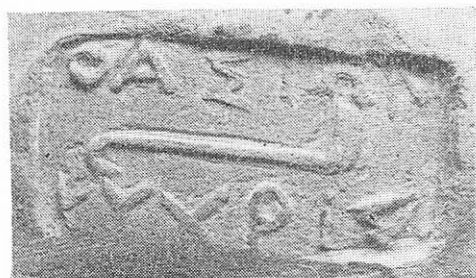
4 (11.469)



5 (11.473)



6 (20.463)



7 (20.297)



8 (20.321)

Pl. XXIII. 1-5 — Poarta Albă ; 6 — Fintina Mare ; 7, 8 — Medgidia.

O altă buză de vas (în formă de clopot) cu marginea rotunjită, decorată în exterior cu un briu alveolat. Pastă cenușie-brună cu cioburi pisate.

Apucătoare plată, cu marginile rotunjite; pastă cenușie-brună, conținând aceleași ingrediente.

Prezentăm și câteva torți de amfore șampilate apărute în aceeași localitate:

1) Toartă de amforă de tipul Sinope cu șampilă dreptunghiulară ($0,05 \times 0,02$ m) pe trei rânduri. Nr. nou de inventar 9856 (nr. vechi II 41038) (pl. XI/10; XXV/4).

[A]ΣΤΥΝΟΜΟΥ
[A]ΝΤΙΜΑΧΟΥ
[Σ]ΤΕΦΑΝΟΣ

[ἄ]στυνόμου
[ἄ]ντιμάχου
[Σ]τέφανος

Cornucopia.

Grakov, astinom, p. 138, nr. 4; producător, p. 140, nr. 39; Gramatopol-Poenaru, Callatis, nr. 390, întocmai.

2) Toartă de amforă de tipul Sinope cu șampilă dreptunghiulară ($0,038 \times 0,02$ m), pe două rânduri (pl. XI/11). Nr. inventar 10611.

[ΑΣ] ΤΥΝΟΜΟΥ
Ο.....ΟΝ

[ἄσ]τυνόμου
ο ον

Leu (triumfător ?)

3) Toartă de amforă de Rhodos cu șampilă dreptunghiulară ($0,028 \times 0,013$ m), pe două rânduri, retrogradă (pl. XII/6; XXV/6). Pastă densă alb-cărmizie. Angobă de culoare cărmizie-albicioasă. Nr. inventar 10610.

ΔΡΑΚ
ΩΝ

Δράκων

Fără simbol.

Pridik, 1917, p. 111, nr. 218, asemănător; Gramatopol-Poenaru, Callatis, nr. 1176, întocmai; (poate chiar aceeași, dar cu un alt număr de inventar).

4) Toartă de amforă cu șampilă dreptunghiulară ($0,045 \times 0,02$ m) (pl. XI/12). Nr. nou de inventar 9906 (nr. vechi II, 41053).

ΑΣ

Simbol : *ciorchine.*

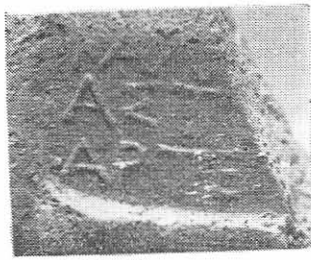
Pridik, 1917, p. 110, nr. 197—198, asemănător.

5) Toartă de amforă fragmentară cu șampilă scrisă pe un rând (pl. XII/8). Angobă cărmizie. Nr. inventar 1143ḅ.

ΙΔΗΑ



1 (20.331)



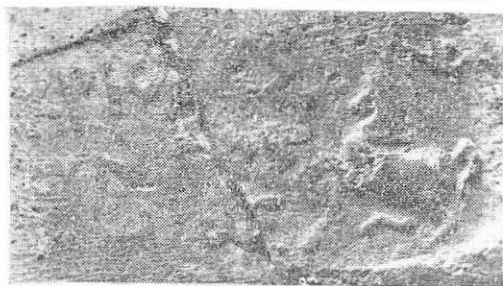
2 (9.713)



3 (20.484)



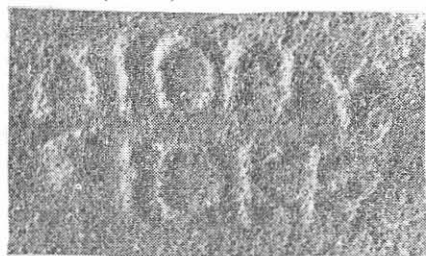
4 (18.234)



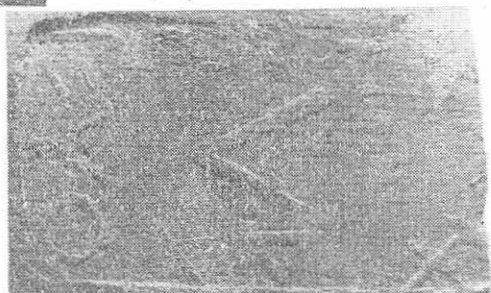
5 (19.921)



6 (10.618)



7 (20.268)



8 (10.618)

PL. XXIV. 1, 7 — Medgidia ; 2 — Arsa ; 3 — Dobromiru din Vale ; 4 — Castelu ;
5 — Nicolae Bălcescu ; 6 — Albești ; 8 — Cheia.

Fără simbol.

6. Toartă de amforă fragmentară cu ștampilă dreptunghiulară (0,032 × 0,016 m), mult corodată (pl. XII/5). Pastă cărămie, fără ingrediente ; angobă gălbuie. Nr. inventar 10612.

0Υ

Mai multe amfore elenistice întregi și fragmentare au fost descoperite și în localitatea TOPRAISAR⁹³.

1) Amforă ștampilată de tipul Heraclea, cu corpul conic, gîtul înalt cilindric, lărgit spre bază și buza îngroșată, puțin evazată, cu marginea rotunjită (pl. XXI/3). Torțile, puternic arcuite, se apropie la partea inferioară de gîtul vasului. Pastă roșie-cărămie cu mult nisip. Angobă gălbuie. Sub buză apar urme de vopsea roșie. Piciorul și o toartă, rupte recent, au fost întregite. Dimensiuni : înălțimea 0,68 m ; diametrul maxim 0,24 m ; diametrul gurii 0,095 m. Nr. inventar 3990.

Ștampilă arcuită cu capetele ascuțite, scrisă pe două rînduri, însă foarte corodată. Se disting clar numai cîteva litere (pl. XI/13).

..... M
..... KYOA

2) Amforă elenistică neștampilată de tipul Heraclea, fragmentară, cu corpul conic, gîtul cilindric, lărgit spre bază. Pastă cărămie-roșcată cu mult nisip în compoziție. Dimensiuni : înălțimea 0,70 m ; diametrul 0,25 m. Nr. inventar 3991.

3) Amforă elenistică de tipul Heraclea, ștampilată. Se păstrează gîtul cilindric, lărgit la bază și o parte din corpul vasului. Torțile, puternic arcuite, se strîng către partea inferioară, apropiindu-se de gît. Buza îngroșată, puțin evazată, are marginea rotunjită (pl. XXI/4).

Pastă cărămie cu mult nisip în compoziție. Dimensiuni : înălțimea 0,48 m ; diametrul maxim 0,24 m ; diametrul gurii 0,09 Nr. inventar 3992.

Ștampilă arcuită, cu capetele ascuțite, dispusă pe gît, dar corodată complet și ilizibilă.

4) Fragmente diferite de amfore elenistice între care amintim un gît de amforă de tipul Heraclea, cu ștampila în unghi și vîrfurile în sus (pl. XI/14). Nr. inventar 3994.

ΑΡΙΣΤΩΣ
ΕΠΙ Μ.....

Ἀρίστωσ
ἐπι Μ.... ?

Fără simbol.

Gramatopol-Poenaru, Callatis, nr. 810, asemănător.

Materialul arheologic provenit de la Topraisar poate fi datat în secolele III—II î.e.n.

⁹³ Materialele arheologice de la Topraisar au fost descoperite în anul 1963 într-un șanț de canalizare, la adîncimea de circa 1—1,50 m de la suprafața terenului. Nu știm dacă ele provin dintr-o așezare sau dintr-o eventulă necropolă.



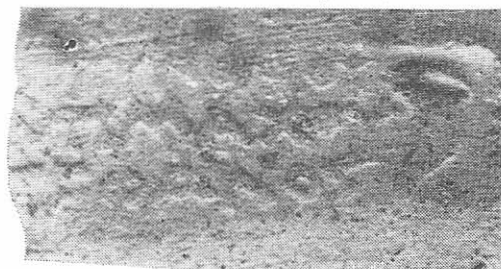
1 (5.623)



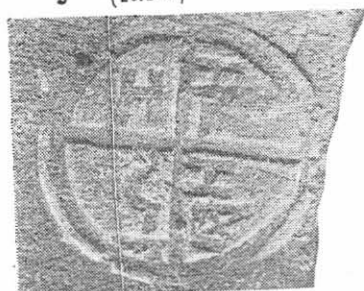
2 (11.464)



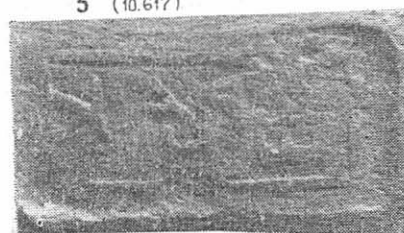
3 (20.297)



4 (9.856)



5 (10.617)



6 (10.610)



7 (9.603)

Pl. XXV. 1 — Dulcești ; 2 — Cotul Văii ; 3 — Medgidia ; 4, 6 — Moșneni ;
5 — Albești ; 7 — Arsa.

Un complex arheologic interesant s-a descoperit în primăvara anului 1972 în livada I.A.S.-ului AGIGEA⁹⁴. Au putut fi recuperate mai multe materiale :

O amforă neșampilată de tipul Heraclea, cu corpul conic (pl. XXI/1), gîtul foarte înalt, cilindric la mijloc și tronconic spre bază. Umerii sînt teșiți și rotunjiți la extremități. Tortile lăbite pornesc curbat de sub buza vasului, iar la capătul inferior se apropie de gîtul amforei. Buza este îngroșată, rotunjită la partea superioară și despărțită de gît printr-o linie adîncă, circulară. Virful piciorului este rupt din vechime. Pastă roșie-cărămizie, densă, cu nisip fin în compoziție. Dimensiuni : înălțimea 0,72 m ; diametrul maxim 0,29 m ; diametrul gurii 0,12 m. Nr. inventar 20388.

Pe gîtul amforei, pe torti, la exterior cît și în interiorul ei, se observă pete mari, brune, prelinse, datorate unei arderi secundare intense. În interiorul amforei s-a găsit griu carbonizat.

O amforă de Thasos neșampilată, de mari dimensiuni (pl. XXI/2), cu corpul conic, gîtul foarte înalt, cilindric, puțin lătit la partea superioară și lărgit brusc spre bază. Umerii amforei sînt teșiți și formează un unghi ascuțit cu corpul vasului. Tortile, aproape rotunde în secțiune, sînt lungi, trase puțin în sus și se curbează apoi puternic, căzînd vertical pe umerii vasului. Buza este îngroșată inelar, cu marginea interioară puțin teșită. Piciorul are capătul rupt din vechime. Pastă densă, roșie-cărămizie, bine arsă și fără impurități. Pe gîtul amforei, pe o toartă și pe corp apar de asemenea pete brune, prelinse, datorate arderii secundare. Dimensiuni : înălțimea 0,90 m ; diametrul maxim 0,39 m ; diametrul gurii 0,108 m. Nr. inventar 20389. Și această amforă avea în interior griu carbonizat.

Din același loc provin mai multe fragmente de amforă de Thasos și de Heraclea : torti și gîturi, picioare și pereți de vase. Toate acestea au fost sparte intenționat în vechime. Menționăm de asemenea, că și fragmentele amintite prezintă pete brune datorate aceleiași arderi secundare. Nr. inventar 20390—20392.

Ceramica lucrată cu mîna este reprezentată de mai multe fragmente de vase. Unele dintre ele, atipice, sînt lucrate din pastă roșcată-gălbuie, cu cioburi pisate și scoică în compoziție. Pe unul dintre fragmente apare ca decor un brîu alveolat tras din pastă. Pe un altul apare o apucătoare plată, orizontală, cu o crestătură triunghiulară în virf.

Alte fragmente provin de la vase negre lucrate tot cu mîna. Cîteva buze de vase provin de la exemplare cu pereții subțiri. Forma lor pare să fi fost de vas-borcan, cu buza puțin răsfrîntă și marginea dreaptă. Un fragment provine de la un vas sac cu buza trasă în interior și marginea teșită. Un altul provine de la un vas borcan în formă de clopot

⁹⁴ Materialele arheologice de la I.A.S. Agigea au fost descoperite întîmplător într-un șanț de irigații. Descoperirea a fost semnalată tirziu Muzeului de arheologie Constanța, după ce întregul complex fusese distrus. Obiectele au fost recuperate de către colegul Radu Ocheșanu, care ne-a oferit cu amabilitate și toate informațiile privind această descoperire. Descoperirea era singulară ; pe traseul șanțului de irigații nu s-a mai semnalat vreun alt complex arheologic.

cu buza puțin răsfrîntă și marginea dreaptă, decorat pe gît cu un brîu îngust, tras din pastă și crestă oblic (pl. VI/2 ; XVII/1). Pasta grosieră conține cioburi pisate în compoziție. Fragmentele din categoria ceramicii brune lucrată cu mina n-au fost lustruite și din acest motiv au suprafața aspră și neuniformă. Nr. inventar 20393. Își găsesc analogii în unele descoperiri de la Histria⁹⁵ și Sinoe⁹⁶, ca și în cele din nordul Mării Negre⁹⁷.

Tot din același complex provine un vas miniatural, cu corpul aproape drept și fundul mic, plat (pl. IV/6 ; XVII/5). Este lucrat cu mina dintr-o pastă brună-cenușie, grosieră, cu scoici și cioburi pisate în compoziție. Suprafața lui prezintă numeroase asperități. Nr. inventar 20394.

Ceramica de lux grecească din complexul descoperit la Agigea este reprezentată de cîteva fragmente de vase acoperite cu firnis negru, între care se pot recunoaște : o toartă de *kylix*, partea inferioară a unui vas (poate un *lekythos*), precum și cîteva fragmente dintr-un bol prevăzut cu orificii pentru atîrnat (pl. VII/2). Vasele au fost sparte din vechime, ca și amforele amintite mai sus. Nr. inventar 20395.

Din același loc au fost strînse mai multe oase de bovine și ovicaprine. Unele dintre ele sînt puternic calcinate, altele sînt mult mai puțin arse, iar cîteva, se pare, nu au fost arse deloc. Tot de acolo provine și un fragment de grătar de cuptor, cu orificii de tiraj.

Din cauza condițiilor de descoperire nu cunoaștem cu certitudine caracterul acestui complex arheologic.

Inventarul ceramic, prezența grîului în amfore și a ofrandelor, care au suferit în cea mai mare parte efectul unei arderi intenționate intense, ar putea indica un mormînt. Însă absența totală a osemintelor umane (incinerate sau nu), ca și prezența fragmentului de grătar amintit ar sugera poate existența în acel loc a unei gropi, chiar rituale. De altfel, prezența celor două amfore întregi, cu grîu, depuse intenționat, exclude credem, posibilitatea interpretării ei ca o simplă groapă menajeră. Se pare că întregul inventar a fost ars pe același rug, petele brune, prelînse, de pe amfore, datorîndu-se probabil grăsimii scurse de pe ofrandele animale.

Materialul arheologic de la Agigea poate fi datat în a doua jumătate a secolului IV sau la începutul secolului III î.e.n.⁹⁸

Ultima descoperire pe care o semnalăm cu acest prilej provine din zona localității VALUL LUI TRAIAN⁹⁹. În apropierea șoselei Constanța—Ostrov, la kilometrul nr. 7, a fost descoperită o amforă fragmentară de tipul Sinope, cu corpul conic și piciorul cilindric, rotunjit în vîrf (pl. XXI/8). Gîtul și torțile sînt rupte recent. Dimensiuni : înălțimea 0,51 m ; diametrul maxim 0,35 m. Nr. inventar 20260.

⁹⁵ Suzana Dimitriu, *op. cit.*, p. 128—131, nr. 880, 881, 882, 889, (pl. 66) ; M. Coja, *op. cit.*, p. 103—106, fig. 2/11, 21 și 3/23, 29.

⁹⁶ V. Canarache, în *SCIV*, IV, 1953, p. 139, fig. 28.

⁹⁷ Mai sus, nota 79.

⁹⁸ Datarea este asigurată de amfora de Thasos neștampilată, de amfora de Heraclea, ca și de ceramica grecească de lux, cu firnis negru.

⁹⁹ Alte date privind această descoperire lipsesc.

Din prezentarea și cartarea¹⁰⁰ descoperirilor de mai sus, ținându-se seama și de cercetările de pînă acum, se pot desprinde cîteva concluzii privind situația Dobrogei — și mai ales a jumătății sale sudice, în perioada istorică amintită.

Se constată astfel o concentrare mai mare a descoperirilor în anumite zone. O regiune deosebit de bogată este cea din imediata apropiere a Dunării, regiune care oferea condiții de viață deosebit de prielnice comunităților omenești. Dunărea, principala arteră comercială și căile de uscat care traversau Dobrogea asigurau un permanent contact între populația indigenă și coloniile grecești și implicit o penetrație masivă a mărfurilor grecești în această arie. O densitate asemănătoare de așezări getice și o mare răspîndire a mărfurilor grecești se constată de altfel și pe malul stîng al Dunării ca și în toată zona de sud și sud-est a Cîmpiei Munteniei¹⁰¹.

În spațiul geografic din apropierea litoralului cele mai multe descoperiri par să fi fost concentrate în zonele de influență ale coloniilor vest-pontice. Astfel, în zona de influență a Callatis-ului par să fi fost așezările de la Albești, Hagieni, Arsa, Cotu Văii, Comana, poate chiar Dulcești și Moșneni, în cea a Tomis-ului, Agigea, Cumpăna și Valul lui Traian, așa cum în zona de influență a Histriei erau așezările de la Istria-sat, Sinoe, Tariverde, Nuntași, Vadu și Corbu. Influența greacă asupra populației autohtone din așezările amintite era cu atît mai puternică cu cît o parte dintre ele erau situate în însuși teritoriul rural al coloniilor vest-pontice¹⁰². De aceea este firesc ca mărfurile grecești

¹⁰⁰ Vezi harta.

¹⁰¹ Din numărul mare al descoperirilor din Cîmpia Dunării amintim doar cîteva, mai importante, situate în imediata apropiere a fluviului: Chirnoși (SCIV, XIII, 1962, p. 207); Coconi (Radu Vulpe, în BCMI, XVI, 1924, fasc. 41, p. 46—48); Dorobanțu (Jud. Ialomița) (N. Angheliescu, în SCIV, VI, 1955, 1—2, p. 320); Grădiștea-Călărași (V. Culică, *loc. cit.*); Crăsani (I. Andrieșescu, *loc. cit.*); Brăila, Baldovinești, Brăilița, Grădiștea, Nazîru, Rîmnicelu, Sihleanu, Spiru Haret, Stîncuța, Șutești (N. Harțuche, *Repertoriul arheologic al județului Brăila, în Zilele culturii brăilene, Comunicări și referate, Brăila, 1970, p. 7 și urm.*; N. Harțuche, F. Anastasiu, *Brăilița, 1968, p. 12 și urm.*; Fl. Anastasiu, *Descoperiri geto-dace pe teritoriul județului Brăila, în Zilele culturii brăilene, p. 41 și urm.*); Pietroiul, Boian, Jegălia, Gura Borcii, Mircea Vodă, Bogata, etc. (jud. Ialomița); material inedit aflat în muzeul din Călărași). Materialele inedite din muzeele Brăila și Călărași, ne-au fost arătate cu multă amabilitate de către N. Harțuche, Fl. Anastasiu și N. Conovici, cărora le mulțumim și cu acest prilej.

¹⁰² Problema importantă și controversată a constituirii teritoriilor rurale ale cetăților vest-pontice la Em. Condurachi, *Cu privire la constituirea teritoriului rural al orașului Histria și funcțiunea sa social-economică, în B.St.Ac.*, IV, 1952, p. 59—69; D. M. Pippidi, *Contribuții la istoria veche a României, București, 1967*, p. 183—212; Vl. Iliescu, *Cu privire la coloniile grecești și la data întemeierii teritoriului lor rural, în Pontica*, III, 1970, p. 87—98, care consideră constituite juridic teritoriile rurale ale orașelor grecești de la mijlocul sec. IV î.e.n. și R. Vulpe, în *Șantierul arheologic Histria, SCIV, VI, 3—4, 1955, p. 544—548*; I. Stoian, *În legătură cu vechimea teritoriului rural al Histriei, în SCIV, VIII, 1957, p. 183—204*; P. Alexandrescu, *Observații asupra organizării spațiale în necropola Histriei, în Peuce, II, 1971, p. 25—35*; Em. Doruțiu-Boilă, *Observații aerofotografice în teritoriul rural al Histriei, în Peuce, II, 1971, p. 37—46*, care opinează pentru constituirea juridică mai timpurie a teritoriilor cetăților grecești, pentru Histria încă din secolul VI î.e.n.

să fi ajuns în localitățile din apropiere prin coloniile amintite, fapt ce nu exclude, desigur, o circulație mai largă a lor, cel puțin în perioadele de hegemonie a uneia sau a alteia dintre cetăți¹⁰³.

Un fapt deosebit de important este creșterea numărului de descoperiri și în zona centrală a Dobrogei, zonă în care pînă nu demult se semnalaseră doar puține așezări și necropole. Apariția în acest spațiu a unor noi centre arheologice permite delimitarea mai clară a unor căi comerciale de uscat care traversau Dobrogea. Astfel, se apare că un prim drum, cel sud-dobrogean, urma firul căilor naturale și al căilor favorabile de acces. El lega orașul Callatis, prin așezările de la Hagieni-Albești-Cotul Văii, sau poate prin cele de la Arsa și Comana, de cele de la Fîntîna Mare-Văleni-Dobromiru-Băneasa, cu o ramificație Fîntîna Mare-Adamclisi-Băneasa. De aici drumul continua cu ușurință spre numeroasele așezări din zona Dunării (Ostrov, Bugeac, Gîrlița, Canlia, Izvoarele, Satu Nou etc.).

Existența acestei căi comerciale este dovedită, credem și de descoperirea la Fîntîna Mare a unei amfore de tipul Heraclea Pontică cu numele, Ἀριστοκράτεος¹⁰⁴. Așa cum s-a arătat recent, același nume este atestat la Tyras, Histria, Tomis, Costinești, Callatis, Limanu, Bizone și Odessos¹⁰⁵. S-a afirmat pe bună dreptate că amfora de la Limanu a fost procurată de pe piața Callatis-ului, în prima jumătate a secolului III î.e.n. Apariția la Fîntîna Mare a unei amfore asemănătoare, din aceeași perioadă, indică destul de precis drumul comercial amintit mai sus.

Cu o deosebită claritate se jalonează, în urma recentelor descoperiri, traseul drumului dintre Tomis și Axiopolis. Pe această arteră, care urmează cu strictețe Valea Carasu, sînt descoperirile de la Valul lui Traian, Poarta Albă, Castelu, Medgidia, Mircea Vodă și în sfîrșit Cernavodă. De aici mărfurile se răsplineau apoi cu destulă ușurință pe

¹⁰³ Este cunoscut rolul deosebit al Histriei în viața economică a Pontului, în secolele VI—V î.e.n., rol reliefat și de cercetările recente efectuate de arheologii sovietici (cf. *Материалы по археологии Северного Причерноморья* 5, 1966, Muzeul din Odesa). În legătură cu problema noastră amintim că monedele histriene, care au cunoscut o mare răspîndire, sînt întîlnite în întreaga Dobroge, fiind prezente și în zona de influență a Callatis-ului și a Tomis-ului (cf. B. Mitrea, *Descoperirile monetare și legăturile de schimb ale Histriei cu populațiile locale în sec. V—IV î.e.n.*, în *Studii Clasice*, VII, 1965, p. 143 și urm.; V. Canarache, în *Pontice*, I, 1968, p. 107 și urm.). La fel monede callatiene autonome sînt semnalate la Ostrov (nr. inventar 700—701, în cabinetul numismatic al Muzeului de arheologie Constanța), Histria (informație Gh. Poenaru Bordea), Satu Nou, Canlia, Tulcea, Murighiol (B. Mitrea, *Descoperiri recente și mai vechi de monede antice și bizantine pe teritoriul R. S. România*, în *SCIV*, XIV, 1963, 2, p. 467, nr. 8; *idem*, în *SCIV*, 16, 1965, nr. 3, p. 608, nr. 4, 5; *idem*, în *SCIV*, 21, 1970, 2, p. 334; pentru alte localități, vezi inventarul monedelor coloniale grecești din cabinetul numismatic al Muzeului de arheologie Constanța), iar cele tomitane ajung la Mangalia (cabinetul numismatic amintit, nr. inventar 93), Pecineaga (aceeași colecție, nr. inventar 17), Satu Nou (B. Mitrea, în *SCIV*, 16, 1965, 3, p. 608, nr. 4), Murighiol (B. Mitrea, în *SCIV*, 21, 1970, 2, p. 334) etc.

¹⁰⁴ Vezi mai sus.

¹⁰⁵ Gh. Poenaru Bordea, *Însemnări privind amforele șampilate*, în *SCIV*, 22, nr. 3, 1971, p. 501—502.

alte drumuri, paralele fluviului, spre Cochirleni-Rasova, sau către Dunărea și Capidava.

Existența acestei ultime căi transdobrogene a fost remarcată recent și în studiile întreprinse asupra circulației denarilor republicani ¹⁰⁶.

Determinarea căilor de uscat amintite nu micșorează însă valoarea comercială deosebită a navigației efectuate pe Dunăre, iar numeroasele descoperiri de mărfuri grecești și elenistice de pe ambele maluri ale fluviului o ilustrează din plin.

O problemă importantă este cea a interpretării descoperirilor izolate de materiale arheologice grecești și elenistice în unele localități din interiorul Dobrogei. Am prezentat mai sus și punctele din care nu avem deocamdată decât numai amfore sau ștampile de amfore ¹⁰⁷. Uneori cunoaștem cu certitudine că unele amfore au fost folosite ca urne de incinerare. Alteori nu avem nici o informație privind condițiile și contextul descoperirii.

Evident, apariția izolată numai a unor amfore, fragmente sau torți ștampilate nu impune și existența indubitabilă a unei așezări sau necropole indigene în acel punct. Dar aceste descoperiri își au importanța lor, întrucât indică totuși existența unor asemenea comunități în zona respectivă și oricum, ele jalonează cu destulă precizie direcția drumurilor care legau litoralul pontic de malul dobrogean al Dunării.

O problemă de o deosebită importanță este cea a componenței etnice a așezărilor și necropolelor amintite. În cele mai multe dintre ele întâlnim tipuri de vase getice caracteristice. Din unele puncte nu lipsesc însă și materiale arheologice de un aspect deosebit. Astfel la Nicolae Bălcescu, Medgidia, Albești, Arsa, Moșneni și Agigea apar fragmente de vase de culoare brună, maronie-brună sau cenușie-brună, ornamentate uneori pe gît cu alveole adîncite cu unghia sau spatula, ori cu creștături oblice, asemănătoare celor întîlnite la sciții nord-pontici. Existența unor comunități scitice — poate aproape asimilate în masa autohtonă — ca și a unor influențe scitice în anumite zone în care des-

¹⁰⁶ Bucur Mitrea, *Contribuții la studiul circulației monetare în Dobrogea în secolul I î.e.n.*, în *Pontica*, III, 1970, p. 131—132; R. Ocheșeanu, *Denari romani republicani descoperiți în Dobrogea*, în *Pontica*, V, 1972, p. 497—502, cu o hartă a descoperirilor semnalate în Dobrogea pînă la acea dată.

¹⁰⁷ Amfore și ștampile de amfore elenistice, în afara coloniilor grecești de pe litoralul pontic, s-au semnalat în Dobrogea în multe localități: HÎRȘOVA (Gr. Tocilescu, în *AEM*, XI, 1887, p. 64, nr. 130—133; V. Pârvan, *Descoperire nouă în Scythia Minor*, în *Analele Academiei Române*, seria II, tom XXXV, *Memoriile secțiunii istorice*, nr. 17, București, 1913, p. 480); SINOE-ZMEICA, TARIVERDE, BAIHA-HAMANGIA (V. Canarache, *Importul amforelor ștampilate la Istria*, passim); RĂZBOIENI, MALCOCI, MEIDANCHIOI, MAHMUDIA, MURIGHIOL, JURILOVCA (V. Canarache, *op. cit.*, p. 377—378, 380—381), TUZLA-FAR, VAMA VECHE, CERNAVODA-HINOG, OSTROV (V. Canarache, *op. cit.*, p. 378), ISLAM GEAFERCA (E. Bujor, *The Amphorae Deposit of Islam Geaferca, în Dacia*, NS, VI, 1962, p. 475 și urm.); TROESMIS, (N. Ionescu, în *Pontica*, III, 1970, p. 361—363); MEDGIDIA (mai sus, nota 59); LIMANU (mai sus, nota 105); COSTINEȘTI, DULCEȘTI, 23 AUGUST, MOȘNENI, ALBEȘTI, ARSA (mai sus, nota 46) etc.

coperirile monetare¹⁰⁸ îi și localizează de altfel, este firească. Se poate considera că în centrul și mai ales în estul Dobrogei influențele grecești și scitice sînt prezente în cultura autohtonă. Reamintim că la Murighiol, Histria-sat, Nuntași, Comana și Corbu au apărut morminte de înhumăție, fapt ce poate fi explicat atît prin persistența unor tradiții mai vechi hallstatiene, cît și prin pătrunderea unor influențe grecești sau scitice.

Descoperirile semnalate mai sus, adăugate situației cunoscute pînă acum, oferă și cîteva indicii importante privind densitatea așezărilor în anumite etape ale epocii istorice discutate. Pentru perioada corespunzătoare secolului V — prima jumătate a secolului IV î.e.n., descoperirile arheologice sînt relativ puține. Numărul lor crește în mod deosebit către sfîrșitul secolului IV — secolul III și prima jumătate a secolului II î.e.n., pentru a scădea apoi considerabil la sfîrșitul secolului II și în secolul I î.e.n. Este posibil însă ca această situație statistică să fie temporară, iar în viitor să asistăm la descoperiri mult mai numeroase, dă-tînd și din secolele V, II sau I î.e.n. De altfel, raritatea descoperirilor arheologice de la sfîrșitul secolului II și din secolul I î.e.n. în Dobrogea, pare să fie suplinită de existența unei circulații monetare relativ intense, tezaurele și descoperirile izolate de denari romani republicani ce pot fi datate în această perioadă fiind destul de numeroase¹⁰⁹.

Am încercat în cele de mai sus să aducem în discuție materiale arheologice diferite descoperite întîmplător, mai ales în ultimii ani și provenind îndeosebi din jumătatea de sud a Dobrogei. Ne exprimăm convingerea că valorificarea descoperirilor asemănătoare provenite și din alte regiuni ale țării, ca și a celor ce se vor ivi în următorii ani, dublată mai ales de verificarea temeinică a punctelor arheologice semnalate, vor crea o platformă mai bogată discuțiilor și interpretărilor viitoare referitoare la perioada istorică amintită.

¹⁰⁸ V. Canarache, *Monedele sciților din Dobrogea*, în *SCIV*, I, 1, 1950, p. 213—258; R. Ocheșeanu, *Monede rare și inedite din colecțiile Muzeului de arheologie Constanța*, în *Pontica*, V, 1972, p. 485—486.

¹⁰⁹ Adăugăm la studiile menționate mai sus, în nota 106, următoarele contribuții: R. Ocheșeanu, M. Liculescu, *Denari romani republicani într-o colecție particulară, descoperiți în Dobrogea*, în *Pontica*, IV, 1971, p. 269—271; C. Diculescu, *Un tezaur de denari romani imperiali din Dobrogea*, în *SCIV*, 17, 3, 1966, p. 577—593; Gh. Papuc, *Un tezaur de denari romani din sec. I e.n. descoperit la Casicea, jud. Constanța*, în mss.; C. Preda și G. Simion, *Un tezaur de monede romane republicane din Dobrogea*, în *SCN*, III, p. 545—546; Al. Barnea, *Un nou tezaur de denari republicani descoperit în nord-vestul Dobrogei*, în *SCN*, V, 1971, p. 372—376; Octavian Iliescu, *Cu privire la tezaurul de denari romani din timpul republicii găsit în anul 1909 la Murighiol (Tulcea)*, comunicare la *Sesiunea științifică a Muzeului de arheologie Constanța*, 24—27 octombrie 1972; Gh. Poenaru Bordea, *Un tezaur uitat și cîteva date noi privind circulația denarilor romani republicani în Dobrogea*, comunicare la aceeași sesiune științifică.

NOUVELLES DÉCOUVERTES CONCERNANT LA POPULATION DE LA DOBROUDJA

(V-ème — I-er s. av. J.-C.)

Résumé

A la suite des fouilles systématiques et des recherches effectuées à la surface de la terre en Dobroudja surtout pendant les deux dernières décennies, le nombre des preuves matérielles concernant la vie de la population autochtone dans la seconde moitié du I-er millénaire av. J.-C. a considérablement augmenté; sauf les découvertes déjà faites, dont quelques unes sont enregistrées dans la littérature de spécialité, et d'autres- encore inédites, on a signalé, surtout dans les dernières années, de nombreux autres matériaux. Provenant des nécropoles ou des localités antiques et entrés dans les collections du Musée d'Archéologie de Constantza, les matériaux archéologiques présentés dans cet ouvrage sont seulement le résultat des découvertes fortuites, des donations et acquisitions.

La présentation des découvertes est faite en tenant compte des trois zones géographiques différentes existantes en Dobroudja: la zone du Danube, la zone centrale et celle voisine du littoral de la Mer Noire.

Une des zones les plus riches en découvertes archéologiques est celle du Danube.

A Satu Nou, localité connue depuis longtemps grâce aux deux nécropoles gëto-daciques étudiées, on a découvert en 1969 un autre tombeau d'incinération. L'amphore employée en guise d'urne en est perdue; on en a récupéré seulement deux fibules thraces de bronze, depuis la fin du IV-ème siècle av. J.-C. (pl. I/4, 5).

De la localité d'Oltina provient un cruchon fait manuellement au II-ème siècle av. J.-C. (pl. III/2; XIV/2).

A Dunăreni (l'ancienne localité de Mirleanu) a été découvert un tombeau d'incinération dont est conservée seulement l'amphore utilisée en tant qu'urne (pl. XVII/7).

Sur le territoire de la commune de Rasova, à l'endroit appelé „Coadă Bălții“ on a découvert (au printemps de 1972) deux vases gris confectionnés à la tour, depuis le IV-ème s. av. J.-C.; un *cratère* (pl. I/1; XIII/3) et un bol (pl. I/2; XIII/4). Toujours de Rasova, mais sans pouvoir préciser exactement l'endroit de la découverte, proviennent autres trois vases (IV-ème — III-ème s. av. J.-C.), à savoir: un vase-urne exécuté manuellement (pl. II/3; XIII/1), une amphore non-marquée du type de Héraclée (pl. XVIII/1), et une autre amphore hellénistique fragmentaire (pl. XVIII/6).

Une amphore non-estampillée de Thasos (IV-ème — III-ème s. av. J.-C.) a été découverte en 1966 près de la Ferme d'Etat de Cochirleni.

Dans la zone de Cernavoda, on a découvert au printemps de 1972 plusieurs tombeaux d'incinération, au „manteau de grosses pierres“. D'un tombeau on a récupéré une amphore estampillée du type d'Héraclée (pl. XVIII/2) employée en tant qu'urne, un bol gris exécuté à la tour (pl. IV/3; XV/6) et cinq perles en verre (pl. VIII/1). Une autre amphore d'Héraclée (pl. XVIII/3) provient d'un second tombeau. Les matériaux archéologiques de Cernavoda datent depuis la seconde moitié du IV-ème s. av. J.-C.

Une amphore de Thasos estampillée (pl. XVIII/4) a été découverte à Dunărea.

De Capidava proviennent un fragment de cruchon exécuté à la main (pl. III/1; XIV/6) du V-ème s. av. J.-C. et un autre fragment, d'un vase bitronconique (pl. VII/1 XIV/4).

La zone centrale de la Dobroudja où, jusqu'il y a peu de temps, on avait signalé quelques découvertes seulement, nous a offert dernièrement un important nombre de sites et nécropoles depuis V-ème jusqu'au II-ème s. av. J.C.

Pendant l'été de 1972 on a découvert à Fintina Mare (district de Constantza) quelques tombeaux „au manteau de grosses pierres“ dont on a récupéré deux amphores d'Héraclée estampillées (pl. XVIII/5, 8), une amphore estampillée du type

Sinop (pl. XIX/1) et quelques fragments d'un vase exécuté à la main (pl. VII/4, 5; XV/3), datant du III-ème s. av. J.C.

Une autre amphore du type Héraclée provient de Văleni (ancienne Valea Rea) (pl. XIX/7).

Pulsieurs matériaux archéologiques importants, depuis le IV-ème — le III-ème s. av. J.C. ont été découverts à Dobromiru din Vale: fragments de vases confectionnés à la main (pl. VI/1, 3, 6; XV/2), fragments de vases gris confectionnés à la tour (pl. VI/4, 5) et fragments d'amphores hellénistiques, dont une anse estampillée (pl. IX/8; XXIV/3).

D'une nécropole d'incinération (V-ème s. av. J.C.) d'Adamclisi, signalée depuis longtemps, proviennent deux vases gris faits à la tour, découverts en 1969 (pl. II/1, 4; XIII/5, 6). C'est toujours d'Adamclisi que provient une amphore hellénistique fragmentée (pl. XX/8).

Un vestige hellénistique important a été découvert dans la carrière d'argile de la fabrique de briques de Poarta Albă. On en a récupéré 12 amphores, goulots et anses estampillées de différents types appartenant au III-ème s. début du I-er siècle av. J.C. (pl. IX/9-12; X/1-7; XXII/6-8; XXIII/1-5).

Une autre amphore hellénistique estampillée depuis la fin du IV-ème s. av. J.C. a été découverte à Castelu (pl. XIX/4).

De très riches vestiges archéologiques sont apparus à Medgidia. Dans la carrière de la fabrique de ciment on a trouvé une amphore hellénistique non-estampillée (pl. XX/6).

Mais les découvertes les plus nombreuses de Medgidia proviennent de la carrière d'argile de la fabrique de briques. La céramique faite à la main en est représentée par un fragment de vase-sac du V-ème s. av. J.C. (pl. VII/3; XV/5), un autre fragment de vase du IV-ème ou III-ème s. av. J.C. (pl. VIII/2; XV/1), un cruchon bitronconique du V-ème — IV-ème s. av. J.C. (pl. III/3; XIV/3), un petit cruchon à corps bombé (V-ème — IV-ème s. av. J.C., pl. III/4; XIV/5), un autre col de cruchon (III-ème — II-ème s. av. J.C.) (pl. I/3; XIV/1) et un petit vase globulaire (pl. V/2; XV/4). La céramique grise faite à la tour est représentée par un fragment plus grand de *cratère* (pl. IV/5; XVI/5, et par d'autres fragments de petits cruchons et *cratères* du IV-ème s. av. J.C. De la même carrière on a récolté encore: une amphore hellénistique estampillée (pl. XX/1; X/10), anses et cols estampillés (pl. X/8-9, 11, 13; XXIII/7, 8; XXIV/1; XXV/3) ainsi que plusieurs amphores non-estampillées (pl. XX/3, 5, 7).

Une importante nécropole a été identifiée en 1970 dans la localité de Nicolae Bălcescu. On en a récupéré des vestiges provenant de six tombeaux, datés au IV^e—III^e s. av. J.C.

Du tombeau no. 1 on a récupéré: des fragments de vases faits à la main (pl. IV/1, 4; XVI/2) et un fragment de vase *cratère* fait à la tour (pl. V/1; XVI/4). Du tombeau nr. 2 ont été récupérés: un vase-bocal fragmentaire (pl. V/4.) et une amphore du type Sinop estampillée (pl. XX/2). Du tombeau no. 3 proviennent une amphore de Thasos fragmentaire (pl. XX/4) et la partie inférieure d'une autre amphore hellénistique (pl. XXI/6). Plusieurs fragments d'amphores proviennent du tombeau no. 4. Du tombeau no. 5 proviennent un fragment de vase-bocal (pl. V/3; XVII/2) et différents fragments d'amphores. Du tombeau no. 6, tombeau d'incinération sur place, on a aussi récupéré des fragments d'amphore.

De Cheia provient une estampille d'amphore de Thasos (pl. X/15; XXIV/8).

De Horia (distr. de Tulcea) provient un vase *cratère* (pl. II/2; XIII/2).

D'importantes découvertes ont également été signalées dans des localités près du littoral. Récemment ont été publiés quelques cols et anses d'amphores estampillées découvertes à Albești, Arsa, Dulcești et Moșneni (cf. Mihai Gramatopol, Gh. Poenaru Bordea, *Amphora stamps from Callatis and South Dobrușcha dans Dacia*, NS, XIII, 1969, p. 127—282). Mais dans chacune de ces localités on a découvert encore des fragments de vase faits à la main (IV^e — II^e s. av. J.C.) des fragments de vases hellénistiques de luxe ainsi que d'autres estampilles d'amphores.

De la localité d'Albești on a récupéré des fragments de vases faits à la main et plusieurs anses d'amphores estampillées (pl. XI/1, 2; XII/1, 2, 9; XXIV/6; XXV/5).

De Hagieni proviennent un fragment de cruchon (pl. VIII/4 ; XVII/4), fragments de vases grecs gris, fragments de vases de luxe, couverts de *firmis* noir, fragments d'amphore — dont une anse estampillée (pl. XI/3).

D'autres fragments d'amphores hellénistiques sont apparus à Cotu Văii (pl. XII/10 ; XXV/2).

De la localité d'Arsa proviennent des fragments de vases exécutés à la main et des anses d'amphores estampillées (pl. XI/4-6, 16 ; XII/3, 7 ; XXIV/2 ; XXV/7).

D'autres découvertes hellénistiques ont été signalées à Dulcești (pl. XXI/7 ; XI/7-9 ; XII/4 ; XXV/1).

Plusieurs vestiges : fragments de vases faits à la main et anses d'amphores estampillées (pl. XI/10-12 ; XII/5, 6, 8 ; XXV/4, 6) ont été trouvés à Moșneni.

Quelques amphores entières et fragmentaires du type d'Héraclée sont apparues à Topraisar (pl. XXI/3, 4 ; XI/13, 14).

Un ensemble archéologique intéressant a été découvert au printemps de 1972 dans le verger de la ferme d'Etat d'Agigea. On a pu en récupérer : une amphore non-estampillée du type d'Héraclée contenant du blé carbonisé (pl. XXI/1), une amphore de Thasos ayant le même contenu (pl. XXI/2), plusieurs fragments d'amphores, fragments de vases faits à la main (pl. VI/2 ; XVII/1), un vase miniature fait à la main (pl. IV/6 ; XVII/5), céramique de luxe grecque, des os brûlés d'animaux ainsi qu'un fragment de grille de four. Le complexe d'Agigea, daté dans la seconde moitié du IV^e s. av. J.-C., représente soit un tombeau, soit plutôt une fosse rituelle.

Une dernière découverte : une amphore du type Sinop (pl. XXI/8), provient de Valul lui Traian.

De la présentation des découvertes énumérées ci-dessus ressortent quelques conclusions.

On constate d'abord une concentration des découvertes en certaines zones. Une région particulièrement riche en est celle de la proximité du Danube. Ce fleuve, principale artère commerciale, et les chemins terrestres qui traversaient la Dobroudja assuraient un contact permanent entre la population indigène et les colonies grecques. Dans l'espace géographique près du littoral, la majeure partie des découvertes semblent avoir été concentrées dans les zones d'influence des trois colonies importantes : Histria, Tomi, Callatis. Dans ces cités, les marchandises grecques arrivaient directement, par l'intermédiaire des colonies les plus proches.

Un fait important est l'augmentation du nombre des découvertes dans la zone centrale de la Dobroudja. L'apparition, dans cet espace, de quelques nouveaux centres archéologiques permet la délimitation plus claire des quelques voies commerciales terrestres qui traversaient la Dobroudja. Ainsi il semble qu'une première route commerciale liait la ville de Callatis à travers les sites d'Arsa et de Comana, aux localités de Fintina Mare — Văleni — Dobromiru — Băneasa, avec une ramification Adamclisi — Băneasa ; d'ici la route poursuivait son cours vers les sites de la zone du Danube (Ostrov, Bugeac, Girlița, Canlia, Izvoarele, Satu Nou e.a.d.s.).

L'existence de cette route est démontrée aussi par la découverte, à Fintina Mare, d'une amphore du type Héraclée, au nom de Ἀριστοκράτης. Le même nom est apparu, il y a quelque temps, sur une estampille d'amphore de Limanu. Les deux amphores ont été procurées sur le marché de Callatis où ce nom est également à rencontrer.

Avec une clarté particulière est jalonné, à la suite des découvertes récentes, le tracé de la route entre Tomi et Axiopolis. Le long de cette route, qui suit strictement la Vallée de Carasu, il y a les découvertes de Valul lui Traian, Poarta Albă, Castelu, Medgidia, Mircea Vodă et enfin Cernavodă.

Sous le rapport de la composition ethnique, on constate que dans la plupart des nécropoles et localités mentionnées on a trouvé des vases gétiques caractéristiques. Mais dans certains endroits (Nicolae Bălcescu, Medgidia, Albești, Arsa, Moșneni et Agigea) sont aussi apparus des fragments de vases de couleur brune ou gris brune, ornements au col d'alvéoles creusées à l'ongle ou d'entailles obliques, ressemblant à celles rencontrées à Histria, Sinoe ainsi que chez les Scythes nord-pontiques. On considère, de cette manière, que, dans la culture autochtone du

centre et de l'est de la Dobroudja sont présentes tant certaines influences grecques que scythiques, également.

Les sites autochtones du V^e s. — première moitié du IV^e s. av. J.C. sont assez peu nombreux en Dobroudja. La majeure partie des découvertes datent depuis la seconde moitié du IV^e — III^e s. av. J.C. Le petit nombre de découvertes de la fin du II^e s. — I^{er} s. av. J.C. est néanmoins compensé par l'existence d'une circulation monétaire relativement intense, les trésors et les découvertes isolées de dinars romains républicains étant assez nombreuses.

L'auteur considère que la mise en valeur d'autres découvertes occasionnelles, venues aussi d'autres régions du pays, doublée surtout par la vérification, à base de fouilles systématiques, des centres archéologiques signalés créera une plateforme plus riche pour les discussions et interprétations futures concernant la période historique en question.