

## DESPRE O ZONĂ PRIVILEGIATĂ A NECROPOLEI CALLATIENE

Nicolaie ALEXANDRU\*

Robert CONSTANTIN\*

Mihai IONESCU\*

**Cuvinte cheie:** *Callatis, necropolă, cultul eroilor.*

**Mots-clés:** *Callatis, nécropole, culte des héros.*

**Rezumat:** Autorii prezintă o cercetare arheologică de salvare, desfășurată în necropolele antice și moderne ale Mangaliei, vechiul oraș Callatis. Mormintele antice - elenistice și romane – sunt diferite din punct de vedere al ritului și ritualului funerar; mormintele de înhumăție sunt predominante : 14 morminte de epocă elenistică și romană; au fost cercetate de asemenea 8 morminte de incinerăție de epocă elenistică. S-au descoperit structuri cu caracter funerar, ringuri și platforme din blocuri de calcar.

Între mormintele de înhumăție remarcăm mormintele în cistă de piatră, cele din cărămidă, de asemenea mormintele cu groapă simplă sau acoperită cu o dală de calcar. Au fost cercetate 32 morminte de înhumăție care aparțin unei necropole moderne a orașului Mangalia, datată în secolele al XVIII-lea – al XIX-lea.

Rezultatele cercetării zonei din nordul cetății antice demonstrează o continuitate în utilizarea spațiului din secolul al IV-lea a.Chr. până în epoca romano-bizantină. Construcțiile și complexele funerare descoperite aici susțin ipoteza că în epocile elenistică și romană exista în acest perimetru al necropolei o zonă privilegiată ; locul era prioritar din punct de vedere spațial, religios și sacru. Am observat o gestiune complexă a spațiului, prin descoperirea de înhumății și incinerății succesive, din perioada elenistică și din cea romană sau re-înhumări în dolia sau nivelări cu pământ galben peste mormintele anterioare. În aceeași zonă au fost descoperite morminte importante, precum mormântul cu papirus, platforma pentru incinerăție și mormântul luptătorului aristocrat celt. Necropola aparținea, probabil, cetățenilor din elita callatiană sau străinilor importanți

---

\* Nicolaie ALEXANDRU: arheolog independent; e-mail: nikam@yahoo.com.

\* Robert CONSTANTIN: Complexul Cultural „Callatis”, secția Muzeul de Arheologie „Callatis”, Mangalia; e-mail: robertconstantin70@yahoo.com.

\* Mihai IONESCU: Complexul Cultural „Callatis”, secția Muzeul de Arheologie „Callatis”, Mangalia; e-mail: ionescumihai2000@yahoo.it.

pentru oraș. Micile coroane aurite și prezența unui escharon susțin ipoteza identificării spațiului cu un loc dedicat cultului eroilor.

**Résumé :** Les auteurs présentent une recherche archéologique de sauvetage, entreprise dans les nécropoles antiques et modernes de Mangalia, l'ancienne cité de Callatis. Les tombes antiques, hellénistiques et romaines, sont différentes du point de vue du rite et du rituel funéraire ; les tombes d'inhumation sont prédominantes : 14 tombes d'époque hellénistique et romaine ; 8 tombes d'incinération d'époque hellénistique ont été également étudiées. Des constructions à caractère funéraire, des rings et des plateformes en blocs de calcaire y ont été découvertes aussi.

Parmi les tombes d'inhumation on peut remarquer des tombes en ciste de pierre, en brique, ainsi que des tombes à fosse simple ou à fosse couverte d'une pierre de calcaire. 32 tombes d'inhumation qui appartiennent à une nécropole moderne de la ville de Mangalia (XVIII<sup>e</sup> – XIX<sup>e</sup> siècles) ont été étudiées.

Les résultats de la recherche dans la partie nord de la cité antique montrent une continuité dans l'utilisation de l'espace depuis le IV<sup>e</sup> siècle av. J.-C. jusqu'à l'époque romano-byzantine. Les bâtiments et les complexes funéraires découverts soutiennent l'hypothèse que dans ce périmètre il y avait une zone privilégiée de la nécropole aux époques hellénistique et romaine ; l'endroit était prioritaire du point de vue spatial, religieux et sacré. Nous avons observé une gestion complexe de l'espace par la découverte des inhumations et crémations successives, de l'époque hellénistique et l'époque romaine ou des réinhumations dans des dolia ou des aplanissements avec de la terre jaune sur les tombes antérieurs. Dans la même zone, ont été découverts des tombes importantes, comme la tombe avec papyrus, la plate-forme de crémation, et la tombe du guerrier aristocrate Celte. La nécropole appartenait, probablement, aux citoyens callatiens d'élite ou aux étrangers importants pour la ville. Les petites couronnes dorées et la construction d'un escharon prouvent l'hypothèse d'une place consacré au culte des héros.

Studiul de față prezintă una din parcelele importante ale necropolei callatiene, aflate în vecinătatea unor altare din secolele IV-III a.Chr., lângă colțul de NV și poarta de N din secolele II a.Chr – III p.Chr.<sup>1</sup>, de o parte și de alta a drumului care ducea la Tomis. Cercetarea complexelor funerare a permis de-a lungul timpului, pe de o parte stabilirea tipologiei mormintelor, a ritului și ritualului funerar, iar pe de altă parte, o relativă încadrare într-un spațiu ce va fi avut o astfel de destinație. Referindu-se la topografia Mangaliei, Pamfil Polonic nota<sup>2</sup>: „În jurul orașului antic se găsesc pe un spațiu de aproape 3 km lungime movile, dintre care unele sunt atât de uriașe încât nu-ți vine a crede că ele sunt făcute de mână de om. Aceste movile conțin mormintele locuitorilor vechi-poate că unele din ele sunt clădite și de un popor mai vechi decât grecii care au întemeiat aici colonia Callatis. Pe colinele cele mai îndepărtate se găsesc mai puține movile care sunt însă așezate în grupuri (3-5 movile) - cred că aceste movile serveau pentru santinele spre paza orașului sau unele mai mari fiind înconjurate de palisade ca fortificații sau ca puncte de sprijin în bătălie. Cu cât te apropii mai mult de oraș, movilele devin mai dese, unele sunt așezate în linii drepte ce ne-ar arăta că printre ele treceau drumuri în antichitate”.

<sup>1</sup>ALEXANDRU, CONSTANTIN & IONESCU 2012, p. 440-441; vezi și pl. 1.

<sup>2</sup>POLONIC 1901.

Săpătura arheologică în zona amintită mai sus<sup>3</sup> a dus la descoperirea unor complexe funerare aparținând epocilor greacă, romană și epocii moderne. Cercetarea arheologică a fost efectuată pe un perimetru de cca 30 x 26 m, prin trasarea a șase secțiuni orientate E-V (**Pl.II**), numerotate de la N la S, după cum urmează : S1, 3 x 20 m ; S2, 3 x 20 m ; S3, 3 x 20 m ; S4, 5 x 23 m; S5, 4 x 26 m ; S6, 4 x 26 m, cu martor de 2 m între ele, iar martorul dintre S3 și S4 a fost desființat.

Vestigiile antice descoperite au fost: 18 complexe funerare databile în epoca elenistică, 4 în epoca romană, precum și construcții cu caracter funerar: ringuri de piatră și platforme. Atât cercetarea din 1999, cât și excavația mecanică (vezi nota 3), nu au permis realizarea unei cercetări exhaustive, de la cota 0, decât în S3, unde, de altfel, au și fost identificate 32 de morminte de inhumație ce aparțin unei necropole a Mangaliei din veacurile XVIII-XIX; toate acestea sunt de tipul: în groapă simplă, orientate NE-SV, cu craniul la SV.

Mormintele databile în epoca elenistică, cercetate cu această ocazie, sunt de tipurile: morminte de incinerație de tip rug-busta; morminte de incinerație în urnă; reînhumare într-un vas de tip *pythos*; morminte de inhumație în cistă, realizate din plăci de calcar; morminte în cistă de piatră potejate de un ring din blochete de calcar; mormânt de inhumație în firidă transversală; morminte de inhumație în groapă simplă. Mormintele databile în epoca romană descoperite sunt: în groapă simplă, în groapă simplă acoperit cu o dală, mormânt în țigle.

### *I. Epoca elenistică.*

#### *a) Morminte de incinerație de tip rug-busta.*

**S1 M1<sup>4</sup>**: la cota - 2,90 m, mormânt de incinerație de epocă elenistică, de tip rug-busta, orientat NE-SV, bordat de blochete de calcar semifasonate (**Pl.II**), acoperit cu *tegulae* așezate în două ape; dimensiuni, cca. 2,40 x 1,25 m. Inventar funerar : unguentariu ceramic datat sfârșitul sec. III a.Chr. – primul sfert al sec. II a.Chr. (**Pl.XII.1**)<sup>5</sup>, opaiț ceramic (**Pl.XII.12**), cincii vârfuri de săgeți de fier (**Pl.VI.3**)

**S1 M6**: mormânt de incinerație, de tip rug-busta, orientat NV-SE, cercetat la cca. - 3,10 m, parțial în profilul de N al secțiunii. Inventar : trei capace ceramice fragmentare<sup>6</sup>, cu diametrele de 11 cm (**Pl.XIII.8,9,10**)

**S1 M10**: mormânt de incinerație de tip rug-busta, orientat NV-SE, acoperit cu *tegulae* așezate în două ape. Inventar: colier de mărgelile policrome și o cataramă din bronz.

---

<sup>3</sup> Curtea fostului sediu al Serviciului de Contra-Informații al Securității Române, actualmente proprietar S.C. Alutus-Litoral Mangalia. Terenul a fost afectat în anii 50 de o șapă de beton groasă de cca. 0,20 m și de o clădire care ținea de sediul Serviciului de Contra- Informații (C.I.) al Securității Române. În 1999, în zona de S a perimetrului de cercetat, au fost realizate 4 secțiuni de 2 x 20 m, la inițiativa fostului director al Muzeului, Valeriu Georgescu. În octombrie 2003, noul proprietar, S. C. Alutus-Litoral Mangalia, a hotărât construirea unei săli de sport, demarând o excavare mecanică neautorizată până la o adâncime de - 2 m, pe un perimtru de 7 x 25 m.

<sup>4</sup> Prezentarea mormintelor este făcută în funcție de secțiune (S) și numărul mormântului (M). Prescurtările folosite pentru dimensiunile pieselor: h = înălțime; d = diametru; df = diametrul fundului; dg = diametrul gurii; L = lungime; l = lățime.

<sup>5</sup> BUCOVALĂ 1967, p. 66; HATZE-BALLIANOY 2000, p. 43-54, pl. 51, fig. d și e.

<sup>6</sup> TSATSAKE 2000, p. 23-26, pl.23, fig. g; HATSEDAKES 2000, p. 63-78, pl. 77, fig. a.

**S2 M3:** cca. - 3,40 m, mormânt de incinerare, distrus de construcția sistemului de protecție (ring) al mormintelor M1 și M2 din S2. Fără inventar funerar.

**S2 M8:** mormânt de incinerare, distrus aproape total de o intervenție ulterioară. S-a păstrat doar o parte a unui din pereții gropii și ai platformei de ardere. Orientarea mormântului este aproximativ NE-SV. Fără inventar funerar.

*b) Morminte de incinerare în urnă.*

**S1 M8:** mormânt de incinerare în urnă.

Urna este reprezentată de un vas tronconic din pastă grosieră cu butoni și brâu alveolat, ars secundar (**Pl.IX.1**), acoperită cu o farfurie ceramică, întregită, din pastă cenușie (**Pl.IX.3**), cu diametrul de 24 cm. Orientarea gropii este aproximativ NV-SE. În urnă, pe lângă cenușă, au fost depuse următoarele obiecte: unguentariu ceramic datat între sfârșitul sec. IV a.Chr. – mijlocul sec. III a.Chr.<sup>7</sup> (**Pl.IX.2**), cu dimensiunile: h = 12,5 cm, df = 3 cm, dg = 3 cm; o oglindă de bronz (**Pl.IX.5**) și mai multe mărgelile de sticlă policromă (**Pl.IX.8-11**), datate sec. III-II a.Chr.<sup>8</sup>.

**S1 M9:** mormânt de incinerare în urnă, cu aceeași orientare ca și M8. Ca inventar, pe lângă urnă, este de amintit și o mărgică antropomorfă din sticlă policromă. Urna are dimensiunile: h = 26 cm, dg = 22,5 cm, df = 24 cm, cu angobă brun-gălbuie, trei dungii circulare, cu vopsea cărămidie, pe corp (**Pl.XIII.2**).

**S2 M5:** la cca. - 4 m adâncime, mormânt de incinerare în urnă. Inventar: urna păstrată fragmentar, o oală cu două toarte, cu urme de ardere secundară.

*c) Reînhumare într-un vas de tip pythos.*

**S1 M2:** la cota - 3,10 m, reînhumare aparținând epocii elenistice, într-un vas de lut, *pythos*<sup>9</sup>, (**Pl.XI.1**) bordat de blochete de calcar nefasonate și acoperit cu o plăcă de calcar. În interior s-au aflat oasele a două schelete reînhumate parțial. Vasul are dimensiunile: h = 54 cm; df = 18 cm; dg = 23,7 cm. Inventar funerar: două vase de tip *alabastron* (**Pl.XI.2-3**) cu dimensiunile: primul, h = 25 cm; db = 6,5 cm; al doilea, h = 22,3 cm; db = 6,5 cm; datate în sec. III-II a.Chr.<sup>10</sup>; bol attic (**Pl.XI.5**), decorat cu palmete la interior, acoperit cu firnis negru, cu dimensiunile: d = 8,2 cm; df = 5,7 cm; h = 3,3 cm; datat în a doua jumătate a sec. IV a.Chr.<sup>11</sup>; oglindă de bronz (**Pl.XI.4**) cu dimensiunile: h = 20 cm; d = 17,2 cm; la mâner decorată cu două volute și o palmetă; un inel de fier; un strigiliu de fier; un ac de bronz (**Pl.IX.6**); pixida cu capac (**Pl.XII.8**), de culoare brun gălbui, și dimensiunile: h = 4 cm; dg = 6,5 cm; df = 2 cm; capacul: d = 6,2 cm.

<sup>7</sup> HATYE-BALLIANOZ 2000, pl. 53, fig. d.

<sup>8</sup> ALEXANDRESCU 1966, p. 232, datate sec. III-II a.Chr.; GAIU & RUSTOIU 2000, p. 135-159; NEMETI 2000, p. 166-179, pl. 1 și 2, datate din Latène B2 și până în Latène C1, sec. III-II a.Chr.

<sup>9</sup> TSATSACE 2000, pl. 23, fig. a.

<sup>10</sup> ZEEST 1960, pl. 38; PREDA 1961, p. 280.

<sup>11</sup> ALEXANDRESCU 1966, p. 182, ultimul sfert al sec. IV a.Chr.; BUCOVALĂ 1967, p.13 și 42; PREDA & BĂRLĂDEANU 1979, p. 102-103, pl. 2, fig. 1-2; BUZOIANU & BĂRBULESCU 2002-2003, p. 61-62, al treilea sfert al sec. IV a. Chr.

d) *Morminte de inhumație în cistă de piatră.*

**S1 M3:** la cota de - 3,10 m, înhumarea la - 3,60 m, mormânt de inhumație în cistă realizată din plăci de calcar, acoperită cu trei plăci de calcar semifasonate; orientarea NE-SV cu craniul spre NE; databil în epoca elenistică. Inventar: o coroniță fragmentară de bronz aurit.

**S1 M4:** la N de M3, la aceeași cotă și cu aceeași orientare, mormânt de inhumație în cistă, databil în epoca elenistică, acoperit cu două plăci din calcar. Inventar: un obiect din fier cu filigran de aur depus în partea de NV a mormântului.

**S5 M1:** în caroul 8, în profilul de vest al secțiunii, la - 2,75 m, a fost cercetat un mormânt în cistă de piatră cu dimensiunile 1,90 x 1,00 m, acoperit cu două dale de calcar, orientat NE-SV, cu scheletul având craniul la NE. Fără inventar funerar.

**S6 M1:** în carourile 7-8, la adâncimea de - 3,20 m a fost identificat un mormânt în cistă de piatră, cu dimensiunile la interior 2,25 x 1,00 m. Pereții laterali sunt executați din blochete de calcar atent finisate la rosturi și la interior. Dalele capacului prezintă pe suprafața exterioară profilaturi, dovedind faptul că este vorba de *spolia*. Orientarea mormântului NE-SV, oasele nefiind descoperite în poziție anatomică. Pe o dală a capacului a fost descoperit un *guttus* ceramic de mici dimensiuni (PI.XII.6), care a aparținut, probabil, inventarului funerar al mormântului și care, alături de tehnica de construcție, datează mormântul în epoca elenistică (PI.X).

e) *Morminte în cistă de piatră protejate de un ring din blochete de calcar.*

**S2 M1 și M2.** În carourile 1-2 a fost cercetat un complex funerar format din două morminte de inhumație în cistă așezate în interiorul unui ring cu diametrul de ca. 5 m, realizat din blochete de calcar semifasonate legate cu pământ. Nivelul ringului se află la - 2,60 m, iar cel al capacelor mormintelor în cistă la - 3,80 m.

**M1:** mormânt în cistă realizată din patru plăci de calcar fasonate, orientarea NE-SV, dimensiuni 2,05 x 0,80 m, orientarea scheletului cu craniul la NE, fără inventar funerar. Mormântul a fost acoperit cu trei plăci masive din calcar.

**M2:** mormânt în cistă realizată din patru plăci de calcar fasonate, orientarea aproximativă E-V, scheletul cu craniul la E, acoperit cu două plăci masive de calcar. Inventar: o mărgică de aur și o verigă de bronz.

f) *Mormânt de inhumație în firdă transversală.*

**S3 M1:** carourile 2-3: la - 5,00 m a fost cercetat un mormânt de inhumație cu culoar de acces săpat în loess, blocat printr-un zid de piatră. Scheletul are orientarea SV-NE, cu craniul la NE. În preajma bazinului a fost descoperit un *strigiliu* de fier fragmentar. Mormântul aparține epocii elenistice.

g) *Morminte de inhumație în groapă simplă.*

**S1 M7:** mormânt de inhumație în groapă simplă, la cca. - 3,20 m, orientat NV-SE, scheletul cu craniul la NV. Inventar: ceramică de epocă elenistică, spartă ritual.

**S2 M7:** cca. - 2,75 – 4 m, groapa unui mormânt de inhumație în care au fost sparte ritual o serie de vase: boluri deliene, farfurii; au mai fost descoperite fragmente dintr-o statueta feminină de tip Tanagra (**Pl.VI.1.4-5, Pl.XIII.1**).

## II. Epoca romană

### a) Morminte în groapă simplă

**S2 M4:** cca. - 3,90 m, mormânt de inhumație (**Pl.X.4**) în groapă simplă; schelet de copil; orientarea NE-SV cu craniul la SV. Inventar: un urciol ceramic cu două toarte, realizat din pastă gălbuie-roșcată (**Pl.XII.10**). Este databil în epoca romană.

### b) Mormânt în groapă simplă acoperit cu o dală.

**S1M5:** cercetat în profilul de N al secțiunii, la ca - 3,10 m; orientat N-S; mormânt de inhumație în groapă simplă, acoperit cu o dală de marmură, cu o extremitate semicirculară, probabil refolosită. Au fost descoperite numai două schelete de adulți. Fără inventar funerar.

### c) Mormânt în tegulae

**S3 M2,** caroul 7: Mormânt de copil realizat din *tegulae*, cu dimensiunile 1,00 x 0,30 m; orientare N-S; adâncimea – 0,70 m; epocă romană, fără inventar funerar (**Pl.X.3**).

**S2 M6:** la ca. – 4 m, mormânt de inhumație în cistă realizată din *tegulae*, orientată NE-SV. Scheletul unui copil, o fetiță, după inventar; este așezat cu craniul la NE. Inventar: doi cercei din aur cu o floare realizată în filigran (**Pl.XIII.4**) și un unguentariu ceramic.

### Construcții cu caracter funerar.

Pentru cercetarea complexului funerar apărut în S3 a fost desființat martorul dintre S3 și S4. Platforma are formă rectangulară și are dimensiunile 4,20 x 2,40 m fiind țesută cu un zid circular din piatră, legat cu pământ, cu grosimea de cca un metru, păstrat pe 4 asize (**Pl.X.1**). Talpa fundației se afla la – 3,10 m. Au fost recuperate fragmente ceramice databile în epocile elenistică și romană (**Pl.VI.4-6, Pl.XII.4-5, Pl.XIII.5-11**).

**SVI** caroul 5, la adâncimea de – 2,85 m a fost cercetată o platformă cu caracter ritual. Lângă platformă au fost descoperite fragmentele unei amfore elenistice. Au fost recuperate fragmente ceramice de epocă elenistică (bol fragmentar cu dimensiunile: dg = 7 cm; d. corp = 8 cm; df = 4,5 cm; h = 10 cm)<sup>12</sup> și romană. În S3 caroul 1, la – 2,60 m, a fost surprinsă continuarea ringului de piatră descoperit în S2. În S3, caroul 6-7, la – 1,70 m, a fost surprins în profilul de sud colțul unei platforme funerare construite din blochete de calcar.

<sup>12</sup> DOMĂNEANȚU 2000, p. 13. Cronologie vagă, între primul sfert al sec. III și primele decenii ale sec. I a.Chr.; Pergam sfârșitul secolului III până la sfârșitul sec. II a.Chr.

**Stratigrafia.****I. Profilul de N al S1 (Pl.IV)** a evidențiat următoarea situație:

1. 0 - 0,60 m, depunere contemporană de pământ rezultată în urma cercetării arheologice din 1999.
2. - 060 - 0,70 m, placă de beton care a acoperit terenul în anii 50 ai secolului XX.
3. - 0,60 - 1,40 m, depunere de pământ brun, cu lentile de galben și arsură, nivel în care se află mormintele de sec. XVIII-XIX.
4. - 1,40 - 2,15 m, nivelare cu pământ brun-gălbui cu pigmenți de cenușă .
5. ca. - 1,75 - 3,25 m, depuneri antice succesive de pământ brun cu fragmente ceramice de epocă elenistică și romană timpurie, cenușă, chirpici.
6. ca. - 3 - 4,25 m, galben și galben cu brun, pământ viu în care s-au practicat mormintele antice.

**II. S2, la S de S1. Situația stratigrafică (Pl.IV):**

1. 0 - 0,60, strat vegetal rămas după înlăturarea plăcii de beton.
2. - 0,60 - 1,40 m, depunere de pământ galben-brun, nivel în care s-au realizat înhumările de epocă modernă.
3. ca. - 1,40 - 2,50 m, depuneri succesive de pământ brun, arsură, lentile de pământ galben, cu fragmente ceramice databile în epoca elenistică și romană timpurie.
4. - 2,40 - 2,75 m, lentile de pământ galben care au acoperit complexul funerar format din ring și mormintele M1 și M2.
5. - 2,50 - 3,75 m, strat de *loess* galben cu pigmenți bruni și calcar, în care s-au realizat înhumările de epocă elenistică.
6. - 3,75 - 4 m, *loess* galben.

**III. S3, 20 x 4 m. Epoca modernă (Pl.VII).** Mormintele, databile în epoca modernă, au fost cercetate la adâncimi ce variază între 1 m și 1,50 m, (mormintele au fost numerotate de la V la E, deoarece cercetarea lor a urmat această direcție, datorită condițiilor din teren).

**M1:** cca. - 1,50 m; mormânt de inhumație în groapă simplă; scheletul unui adult, de 1,60 m, orientat NE-SV, cu craniul la SV, mâna dreaptă pe lângă corp, iar mâna stângă pe bazin. Inventar: urme de lemn și patru cuie de coșciug.

**M2:** la cca. - 1,45 m, mormânt de inhumație în groapă simplă; scheletul unui adult, orientat NE-SV, craniul care se afla la SV a fost tăiat de o intervenție ulterioară, mâinile îndoite pe piept. Inventar: un inel de bronz.

**M3:** la - 1,45 m; mormânt de inhumație în groapă simplă; scheletul unui adult, orientat NE-SV; cu craniul la SV; se păstrează numai bazinul și , și oasele picioarelor, restul fiind tăiat de o groapă realizată ulterior. Fără inventar funerar.

**M4:** la - 1,50 m; mormânt de inhumație în groapă simplă; scheletul unui adult, de cca. 1,70 m; orientat NE-SV, cu craniul la SV , lăsat pe partea de SE, mâna dreaptă pe piept, cea stângă pe abdomen. Inventar: cuie de coșciug și o monedă otomană de argint găurită.

**M5:** la - 1,35 m; mormânt de inhumație în groapă simplă; scheletul unui copil, lung de 1,25 m orientat NE-SV, cu craniul la SV, ambele mâini îndoite pe bazin. Fără inventar funerar.

**M6:** la - 1,40 m; mormânt de inhumație în groapă simplă; scheletul unui adult de 1,40 m; orientat NE-SV, cu craniul la SV, mâinile, de asemenea, îndoite pe bazin. Fără inventar funerar.

**M7:** la - 1,30 m; mormânt de inhumație în groapă simplă; scheletul unui copil, de 1,20 m; orientat NE-SV, cu craniul la SV. Ambele mâini sunt întinse pe lângă corp. Fără inventar funerar.

**M8:** la - 1,50 m; mormânt de inhumație în groapă simplă; scheletul unui adult, de 1,60 m, orientat NE-SV, cu craniul la SV. Mâna dreaptă este îndoită pe bazin, iar cea stângă întinsă pe lângă corp. Inventar: un pieptene de os, depus în zona craniului.

**M9:** la - 1,40 m; mormânt de inhumație în groapă simplă; scheletul unui adult, orientat NE-SV, cu craniul la SV. S-a păstrat doar partea inferioară a scheletului. Fără inventar funerar.

**M10:** la - 1,40 m; mormânt de inhumație în groapă simplă; scheletul unui adult, orientat NE-SV, cu craniul la SV, mâna dreaptă pe lângă corp, iar cea stângă îndoită pe piept. Partea inferioară a fost tăiată de M11. Fără inventar funerar.

**M11:** la 1,50 m; mormânt de inhumație în groapă simplă; scheletul unui adult, de 1,70 m, orientat NE-SV, cu craniul la SV, ambele mâini îndoite pe piept. Inventar: un inel de bronz cu o piatră gălbuie. Este vorba de un inel sigiliu datat sec XVIII-XIX care a aparținut lui Mustafa cu formula religioasă „*Indeplinește Allah dorința lui Mustafa*”.

**M12:** la - 1,45 m; mormânt de inhumație în groapă simplă; scheletul unui copil, de 0,90 m, orientat NE-SV, cu craniul la SV, mâinile așezate pe lângă corp. Fără inventar funerar.

**M13:** la - 1,45 m; mormânt de inhumație în groapă simplă; scheletul unui adult, orientat NE-SV, cu craniul la SV, mâna dreaptă este îndoită pe abdomen, iar cea stângă întinsă pe lângă corp. Fără inventar funerar.

**M14:** la - 1,40 m; mormânt de inhumație în groapă simplă; scheletul unui adult, orientat NE-SV, cu craniul la SV, mâinile întinse pe lângă corp. Fără inventar funerar.

**M15:** la - 1,45 m; mormânt de inhumație în groapă simplă; scheletul unui adult, orientat NE-SV, cu craniul la SV.

**M16:** la - 1,50 m; groapă comună; probabil o reînhumare, cu patru cranii și o serie de oase răvășite. Fără inventar.

**M17:** la - 1,35 m; mormânt de inhumație în groapă simplă; scheletul unui adult, orientat NE-SV, cu craniul la SV, partea inferioară tăiată de groapa comună M16. Fără inventar funerar.

**M18:** la - 1,40 m; mormânt de inhumație în groapă simplă; scheletul unui adult, orientat NE-SV, cu craniul la SV. Mâinile pe lângă corp.

**M19:** la ca - 1,50 m; groapă comună; probabil o reînhumare, cu două cranii și o serie de oase răvășite. Fără inventar.

**M20:** la - 1,45 m; mormânt de inhumație în groapă simplă; scheletul unui adult, orientat NE-SV, cu craniul la SV. Inventar: cuie de coșciug și urme de lemn.

**M21:** la - 1,45 m; mormânt de inhumație în groapă simplă; scheletul unui adult, orientat NE-SV, cu craniul la SV.

**M22:** la - 1,45 m; mormânt de inhumație în groapă simplă; scheletul unui adult, orientat NE-SV, cu craniul la SV.

**M23:** la - 1,45 m; mormânt de inhumație în groapă simplă; scheletul unui adult, orientat NE-SV, cu craniul la SV.

**M24:** la - 1,45 m; mormânt de inhumație în groapă simplă; scheletul unui adult, orientat NE-SV, cu craniul la SV.

**M25:** la - 1,45 m; mormânt de inhumație în groapă simplă; scheletul unui adult, orientat NE-SV, cu craniul la SV.

**M26:** la - 1,45 m; mormânt de inhumație în groapă simplă; scheletul unui adult, orientat NE-SV, cu craniul la SV.

**M27:** la - 1,45 m; mormânt de inhumație în groapă simplă; scheletul unui adult, orientat NE-SV, cu craniul la SV.

**M28:** la - 1,45 m; mormânt de inhumație în groapă simplă; scheletul unui adult, orientat NE-SV, cu craniul la SV.

**M29:** la - 1,45 m; mormânt de inhumație în groapă simplă; scheletul unui adult, orientat NE-SV, cu craniul la SV.

**M30:** la - 1,45 m; mormânt de inhumație în groapă simplă; scheletul unui copil, orientat NE-SV, cu craniul la SV.

**M31:** la - 1,45 m; lângă M30; mormânt de inhumație în groapă simplă; scheletul unui adult, orientat NE-SV, cu craniul la SV.

**M32:** la - 1,45 m; mormânt de inhumație în groapă simplă; scheletul unui adult, orientat NE-SV, cu craniul la SV.

Situată în exteriorul șanțului turcesc<sup>13</sup> care delimitea aria urbana a Mangaliei moderne, zona prezintă, până la prima confluație mondială, intervenții antropice datorate unor situații excepționale<sup>14</sup> (molime, războaie etc). Cercetări ale unor morminte databile în epoca modernă au mai fost efectuate cu ocazia construirii blocurilor ANL (fiind vorba de o necropolă musulmană), și în apropierea Casei Armatei (morminte cu caracter creștin).

Mormintele antice au o bogată tipologie, iar ca rit funerar predomină mormintele de inhumație, mai ales dacă ne referim la mormintele databile în epoca romană (4 morminte); cele databile în epoca elenistică, sunt atât de inhumație (10 morminte), cât și de incinerare (8 morminte). Acestea li se adaugă un număr relativ mare de morminte de inhumație, 32, ce au aparținut unei necropole creștine din sec. XVIII - XIX.

#### ***Statigrafia generală a acestei parcele (Pl.IV).***

**Niv. 1 elenistic** – datat între sec. IV-începutul sec. al III-lea a.Chr., este documentat de complexe funerare de inhumație și incinerare care ating o adâncime de până la - 5,50 m față de actualul nivel de călcare. Pentru cercetarea din 1959 nivelul este reprezentat de ringul și ofrandele recuperate din M1.

<sup>13</sup> CONSTANTIN 2016, p. 286, fig.2.1

<sup>14</sup> SAUCIUC-SĂVEANU 1933, p. 435-436 - despre holera din 1854.

*Niv. 2 elenistic* - datat sec. III-II a.Chr. - constă din reutilizarea spațiului funerar prin amenajarea unor complexe funerare pe un strat de pământ galben tasat<sup>15</sup>.

*Niv. 3 elenistic* - datat în sec. II-I a.Chr. - este reprezentat de construcții<sup>16</sup> și reamenajări funerare<sup>17</sup> și de faza I a drumului spre Tomis identificată la Poarta de nord a orașului Callatis<sup>18</sup>.

*Niv. 4 roman* - datat sec. I-II p.Chr. - constă din complexe funerare, faza a II-a a drumului spre Tomis, construcția de apeducte<sup>19</sup>.

*Niv. 5 roman* - datat sec. II-III p.Chr. Acestui nivel îi aparțin unele morminte secundare în complexe funerare mai vechi; faza a III-a a drumului spre Tomis; construcția sistemului de apărare din val și șanț după 268 p.Chr.

*Niv. 6 modern* - datat sec. XVIII-XIX; nivel de inhumări individuale la cca. - 0,60 m fără o orientare precisă și care au aparținut atât unei populații otomane cât și alogenilor (ruși, francezi, etc.).

*Niv. 7 modern* - sec. XIX-XX - între 0 - 0.80m; constă în reziduri menajere, gropi comune<sup>20</sup>, substrucții moderne<sup>21</sup>.

Construcția funerară din S4 (**Pl.III**), este formată dintr-un altar spre vest, iar spre est se închide cu o jumătate de ring. Este realizată din blochete de calcar legate cu pământ, cu dimensiunile: altarul = 4,31 x 1,10 m; partea circulară este de 6,67 x 4,03 m; are elementele unui *escharon*. Substrucția acesteia este constituită din patru niveluri de arsură care alternează cu straturi de pământ galben (**Pl.X.2**). Termenul *escharon* are o varietate de sensuri; este explicat ca fiind locul unde se face focul, gol la interior<sup>22</sup>. Este legat de cultul eroilor sau de cultele chtoniene.<sup>23</sup> Termenul de *escharon* apare numai în inscripțiile de la Delos, din prima parte a sec. III până la jumătatea sec. II a.Chr.; una dintre inscripții, cea din *Archegeion*, era legată de sanctuarul unui erou<sup>24</sup>. Dovada literară pentru *escharon*, ca definind un anumit tip de altar pentru cultul eroilor, o aflăm la *Neantes din Cyzik*: „*bomoi sunt pentru zei și escharai pentru eroi*”<sup>25</sup>.

Pentru a evidenția complexitatea acestei arii a necropolei, vom aminti pe scurt și celelalte complexe funerare descoperite aici. În anul 1959 au fost efectuate săpături arheologice în două complexe tumulare situate la cca 50 m spre est<sup>26</sup> (**Pl.I**). În prima movilă care prezenta un ring de piatră cu diametrul de cca. 14 m și

<sup>15</sup> PREDA, POPESCU & DIACONU 1962, p. 445, nivel tasare M1 în care se construiește cista de piatră, cercetare în S1.

<sup>16</sup> PREDA, POPESCU & DIACONU 1962, p. 451, stelă funerară, în inscripție este menționat numele lui Apollonios fiul lui Epistrates, (ISM III 165).

<sup>17</sup> PREDA, POPESCU & DIACONU 1962, p. 446, reconstrucția mantalei M1 în straturi alternante.

<sup>18</sup> IONESCU, ALEXANDRU & CONSTANTIN 2005.

<sup>19</sup> În anul 1985, la executarea fundației blocului PY, a fost identificat un traseu de apeduct format din 30 de *tubuli* ceramici cu dimensiunile de 0,46 x 0,26 m care au avut, probabil, *caput aquae* la Ciukur Bostan.

<sup>20</sup> IONESCU, ALEXANDRU & CONSTANTIN 2003.

<sup>21</sup> După PUG-ul din 1927 se extinde spre nord aria urbană a orașului Mangalia.

<sup>22</sup> Pentru analogie vezi și ROGER & GILBERT 1990, p. 148-155.

<sup>23</sup> EKROTH 2002, p. 11.

<sup>24</sup> EKROTH 2002, p. 29.

<sup>25</sup> Neanthes din Cyzik, FG+Hist. 84 F7, *apud* EKROTH 2002, p. 50, n. 109.

<sup>26</sup> PREDA, POPESCU & DIACONU 1962, p. 445-449.

o platformă rituală, situată la vest, a fost identificat un mormânt în cistă de piatră cu dimensiunile de 2,05 x 0,85 m, acoperit cu trei dale de calcar și care adăpostea scheletul unui adult de 1,75 m. În interior, pe lângă resturile unei coronițe de ceramică aurită, au fost decoperite resturile unui papirus scris în limba greacă. D.M. Pippidi a avansat ipoteza că defunctul putea fi un inițiat în cultul lui Dionysos sau un demnitar în ierarhia lui.<sup>27</sup> Chiar și după restaurarea acestui papirus, datorită faptului că bucățile păstrate sunt de foarte mici dimensiuni, nu se pot observa decât câteva litere grecești disparate.

În mantaua tumulară au fost identificate opt morminte secundare de inhumație și incinerație<sup>28</sup>. La cca 10 m sud de movila 1 a fost cercetată movila 2 care acoperea o incintă de piatră de 12 x 6 m care adăpostea trei morminte de incinerație de tip rug-busta<sup>29</sup>. La 35 m SE a fost cercetată<sup>30</sup> un mormânt acoperit cu *tegulae* mari de 0,40 x 0,70 m, cu un bogat inventar care datează complexul funerar în a doua jumătate a secolului al IV-lea a.Chr.

La circa 50 m sud de cercetarea din anul 2003 au fost descoperite, în anul 1973, trei morminte (PI.I). Unul de incinerație, protejat cu țigle, orientat E-V, care avea ca inventar funerar o sabie de fier cu teacă, cu urme de arsură, îndoită ritual. Sabia, de origine celtică, cu formă alungită cu două tăișuri, avea dimensiunile: L = 1,12 m, l = 0,05 m și greutatea de 1,50 kg; a fost datată sec. II – I a.Chr.<sup>31</sup>. Al doilea complex funerar descoperit aici a fost o cistă dublă de piatră. În prima cistă a fost depusă o urnă funerară, cu capac, care conținea resturile calcinate ale defunctului, iar în a doua, de inhumație, a fost cercetat scheletul unui bărbat adult. Tot aici a mai fost descoperit un mormânt de incinerație protejat cu țigle, datat sec. III a.Chr.<sup>32</sup>.

Cercetările arheologice efectuate în punctul „colțul de NV al cetății” au dus la descoperirea unor construcții cu caracter funerar<sup>33</sup>. Ținând cont de tipurile de edificii descoperite<sup>34</sup>, de tipurile de zidărie și de descoperirea unui bloc de calcar cu un belciug din fier, care a aparținut unui loc pentru sacrificii sacre, putem afirma ca suntem în fața a cel puțin două altare<sup>35</sup>. Acestea au funcționat în secolele IV-II a.Chr.

O relativă încadrare în spațiu, într-o încercare de a cartografi și monumentele istorice de pe raza municipiului Mangalia, a fost făcută de V. Georgescu<sup>36</sup>, care delimita pe un plan la scara 1/5000 zonele de necropola ale orașului antic<sup>37</sup>. La nord de orașul Callatis este cartată între zidul de incintă și str. Rozelor o necropolă de epocă elenistică. O altă arie funerară păgână a fost

<sup>27</sup> PIPPIDI 1967, p. 209.

<sup>28</sup> Autorii nu ofera informații suplimentare.

<sup>29</sup> PREDA, POPESCU & DIACONU 1962, p. 448.

<sup>30</sup> PREDA, POPESCU & DIACONU 1962, p. 450.

<sup>31</sup> BÂRLĂDEANU 1980, p. 225-226 și pl.V p. 226.

<sup>32</sup> BÂRLĂDEANU 1980, p. 228.

<sup>33</sup> ALEXANDRU, CONSTANTIN & IONESCU 2012, p. 439-440.

<sup>34</sup> La cca 10 m vest, la săparea mecanică a fundației blocului de aici, V. Georgescu vorbea de existența a două altare.

<sup>35</sup> ALEXANDRU, CONSTANTIN & GEORGESCU 2012, p. 440, pl. 3 de la p. 452.

<sup>36</sup> GEORGESCU & LASCU 1995, p. 42-50.

<sup>37</sup> Planul este republicat identic și de GEORGESCU & IONESCU 1995-1996, p. 198.

identificată de C. Preda<sup>38</sup> la cca. 300 m NE de cercetările efectuate în necropola romano-bizantină. În caroul B11, a fost reperat "tumulul III" (undeva între strada Griviței și str. Matei Basarab) care nu reprezintă decât amenajarea unei parcele funerare – delimitată de un zid de piatră<sup>39</sup> – în care s-au practicat înmormântări în perioadă elenistică și romană<sup>40</sup>.

Descoperirile ne îndreptătesc să susținem că locul era legat de cultul eroilor, de influență greco-orientală<sup>41</sup>, ca o zonă dedicată sacrificiilor publice<sup>42</sup> și banchetelor funerare. În Grecia antică eroii erau recunoscuți prin fapte mărețe, iar după moarte li se acordau sacrificii, rugăciuni și altare cu numele lor.<sup>43</sup> Au existat eroi războinici, vindecători, fondatori ai cetății, iar de la începutul epocii elenistice au fost eroizați și sportivi. Cultul eroilor a fost o amplificare a venerării și pomenirii strămoșilor, reușind să consolideze pentru vechii greci legăturile cu trecutul lor.<sup>44</sup>

Poziția proeminentă și forma vizibilă a mormântului au fost rezervate elitelor, mormântul devenind atât loc de odihnă al decedatului dar și un loc de cult, religios în primul rând, dar și ideologic<sup>45</sup>.

**Concluzii.** Topografic, necropolele callatiene din prejma orașului antic sunt constituite din parcele funerare de maximum 0,2 - 0,3 ha<sup>46</sup>, grupate în jurul sistemului de apărare al orașului. Ele se întind din sud, de la valea lacului Mangalia<sup>47</sup>, până în nord spre stațiunea Saturn<sup>48</sup>. Spațiile funerare închise arată o sistematizare; eventualele extensii sunt făcute în detrimentul spațiului agricol<sup>49</sup>. Grupurile izolate de morminte, precum și complexele tumulare aflate la distanțe apreciabile față de orașul antic pe lângă faptul că trasează drumuri antice, stabilesc limite de proprietăți funciare.<sup>50</sup> Pe hartă, conform dispunerii movilelor funerare, pot fi refăcute trei drumuri antice: drumul spre nord care lega orașul Callatis de Tomis și era flancat de tumuli pe o distanță de cca. 5 km; drumul spre sud care, obligatoriu, trebuia să ocolească lacul prin vest și drumul spre vest care

<sup>38</sup> PEDA 1980, p. 116.

<sup>39</sup> Pentru spații funerare delimitate de ziduri cf. MARTIAL & GARDEISEN 1995, p. 165-204; KAHIL 1954, p. 225-251.

<sup>40</sup> ABADIE-REYNAL & SPYROPOULOS 1985, p. 385-454 ; orientarea NV-SE este mai degrabă specifică mormintelor elenistice.

<sup>41</sup> LUNGU 2000-2001, p. 186; QUINN 2011, p. 119-126.

<sup>42</sup> Sacrificiile către eroi erau diferite față de cele pentru zei, vezi EKROTH 1998, p. 117.

<sup>43</sup> QUINN 2011, p. 119.

<sup>44</sup> QUINN 2011, p. 126.

<sup>45</sup> NONAKOVA 2012, p. 197.

<sup>46</sup> Loturile puteau fi parcelate (spre exemplu la Puppūt, în Tunisia, o parcelă funerară avea cca. 156 m<sup>2</sup>).

<sup>47</sup> PEDA & BĂRLĂDEANU 1979, p. 97-107.

<sup>48</sup> BĂRLĂDEANU 1977, p. 127-152; BĂRLĂDEANU 1980, p. 216-240.

<sup>49</sup> În aria urbană elenistică nu au fost identificate (deocamdată) morminte romane sau romano-bizantine.

<sup>50</sup> Un text juridic din perioadă romană, Ulpian, 11.7.10, precizează normele de tranzacționare a unei ferme (proprietăți funciare) la care vânzătorul dorea să aibă acces sau să folosească și după vânzare, spațiul funerar, așa încât trebuiau stabilite prin norme sau prin acord între vânzător și cumpărător, dreptul de trecere prin proprietate în scopul vizitării sau folosirii spațiului funerar.

lega cetatea doriană de așezarea de la Albești, iar în epoca romană ducea la cetatea Tropaeum Traiani<sup>51</sup>.

Rezultatele cercetărilor din zona de nord a orașului Mangalia arată o continuitate în folosirea spațiului din sec. al IV-lea a.Chr., până în epoca romano-bizantină. Construcțiile de cult și complexele funerare importante de aici susțin ipoteza că în acest perimetru a existat o arie privilegiată a necropolei în epocile elenistică și romană. A fost remarcată o gestionare complexă a acestui spațiu, prin descoperirea de înhumări și incinerări succesive, în epoca elenistică și cea romană, sau reînhumări în chiupuri și sigilări cu pământ galben peste mormintele anterioare. În această arie au fost descoperite morminte importante între care mormântul cu papirus, rugul de incinerare din apropiere, mormântul războinicului celt. Apreciem că ne aflăm în fața unei zone a necropolei unde și-au avut mormintele cetățeni callatieni de vază sau străini importanți pentru cetate. Coronițele aurite descoperite, altarele și amenajarea unui *escharon* ar putea documenta aici un loc dedicat cultului eroilor.

#### BIBLIOGRAFIE

ABADIE-REYNAL & SPYROPOULOS 1985 - Catherine Abadie-Reynal & Théodore Spyropoulos, *Fouilles à Helléniko (Eua de Thyréatide)*, BCH 109 (1985), 1, p. 385-454.

ALEXANDRESCU 1966 - P. Alexandrescu, *Necropola tumulară. Săpături 1955 – 1961*, în: *Histria II*, București, 1966, p. 133-294.

ALEXANDRU, CONSTANTIN & IONESCU, 2012 – N. Alexandru, R. Constantin, M. Ionescu, *Callatis – stratigrafie, topografie și urbanism*, Pontica 45 (2012), p. 437 – 464.

ARICESCU 1977 - A. Aricescu, *Armata în Dobrogea romană*, București, 1977.

BÂRLĂDEANU 1977 – E. Bârlădeanu, *În legătură cu o necropolă romană timpurie la Callatis*, Pontica 10 (1977), p. 127-152.

BÂRLĂDEANU 1980 - E. Bârlădeanu, *Noi descoperiri în necropolele callatiene*, Pontica 13 (1980), p. 216-240.

BUCOVALĂ 1967 - M. Bucovală, *Necropole elenistice la Tomis*, Constanța, 1967.

BUZOIANU & BĂRBULESCU 2002-2003 - L. Buzoianu & M. Bărbulescu, *Categorii ceramice de import în așezarea greco-indigenă de la Albești (jud. C-ța)*, Pontica 25-26 (2002-2003), p. 61-77.

CONSTANTIN 2016 - R. Constantin, *Sur les traces de Pamfil Polonic à Mangalia, în Moesica et Christiana, Studies in honour of Professor Alexandru Barnea*, (ed. A. Panaite, R. Cârjan & C. Căpiță), Brăila, 2016, p. 277-287.

DOMĂNEANȚU 2000 – C. Domăneanțu, *Histria XI, Les bols hellénistiques à décor en relief*, Bucarest, 2000.

EKROTH 1998 - Gunnel Ekroth, *Altar in Greek Hero-Cults a Review of the Archaeological Evidence*, în: *Ancient Greek Cult Practice from the Archaeological Evidence*, (ed. Robin Hägg), Stockholm, 1998, p. 117-130.

EKROTH 2002 – Gunnel Ekroth, *The Sacrificial Rituals of Greek Hero-Cult in the Archaic to the Early Hellenistic Period*, Liège, 2002.

---

<sup>51</sup> ARICESCU 1977, p. 145-147 și harta *Fortificații și drumuri în Dobrogea romană*, (în cazul de față drumul de pe litoral și *semita* Callatis-Tropaeum Traiani); IONESCU & PAPUC 2005, p. 90-91.

ΕΠΙΣΤΗΜΟΝΙΚΗ... 2000 - *Επιστημονική συνατήση για την ελληνιστική κεραμική*, Athena, 2000.

GAIU & RUSTOIU 2000 - Corneliu Gaiu & Aurel Rustoiu, *Les Celtes et les Thraco-Daces de l'est du bassin des Carpates*, Bistrița-Năsăud, 2000.

GEORGESCU & IONESCU 1995-1996 - V. Georgescu & M. Ionescu, *Mărturii creștine la Callatis*, Pontica 28-29 (1995-1996), p. 187-200.

GEORGESCU & LASCU 1995 - V. Georgescu & S. Lascu, *Callatis-micromonografie*, Mangalia, 1995.

HALLIER & GUERY 1990 - Gilbert Hallier & Roger Guéry, *Tombes et architecture*, Gallia 47 (1990), p. 148-185.

HATYEDAKES 2000 - P.I. Hatyedakes, *Όψοποννά σκεύη από τη Δήλο. ...καί χύτοακ φημί εϋουθμον φαίνεσθαι ειχονώς χειμένς* in: *Επιστημονική... 2000*, p. 63-78.

HATZE-BALLIANOY 2000 - D. Hatze-Ballianoy, *Δείγματα ελληνιστικής χεοαμικής από ...ικά σύνολα της κεντοικής Κοήτης* in: *Επιστημονική... 2000*, p. 43-54.

IONESCU, ALEXANDRU & CONSTANTIN 2003 - Mihai Ionescu, Nicolaie Alexandru & Robert Constantin, *Raport preliminar*, CCA, Campania 2003, <http://www.cimec.ro/Arheologie/cronicaCA2003/cd/index.htm>.

IONESCU, ALEXANDRU & CONSTANTIN 2005 - M. Ionescu, N. Alexandru & R. Constantin, *Raport preliminar*, Colțul de N-V, CCA, Campania, 2005, <http://www.cimec.ro/Arheologie/cronicaCA2005/cd/index.htm>.

IONESCU & PAPUC 2005 - M. Ionescu & Gh. Papuc, *Sistemul de apărare a litoralului Dobrogei romane(sec. I-VII p. Chr.)*, Constanța, 2005.

KAHIL 1954 - Lilly Kahil, *Nécropoles thasiennes*, BCH 78 (1954), p. 225-251.

LUNGU 2000 - 2001 - Vasilica Lungu, *La tombe d'un ἩΡΩΣ et l'organisation de la nécropole d'une cité milésienne du Pont Euxin: Le tumulus T - A95 d'Orgamé*, Talanta 32-33 (2000-2001), p. 171-188.

MARTIAL & GARDEISEN 1995 - Manniez Yves Martial & Armelle Gardeisen, *Un espace funéraire du deuxième quart du I<sup>er</sup> s. avant J.-C. Nîmes, Gard*, Gallia 52 (1995), p. 165-204.

NĚMETI 2000 - Janos NĚmeti, *Celtic Glass Bracelets and Pearls Discovered in the North-West of Romania*, in: C. Gaiu & A. Rustoiu (eds.), *Les Celtes et les Thraco-Daces de l'est du Bassin de Carpates. Les actes du colloque national qui a eu lieu à Bistrița le 16-17 octobre 1998*, Cluj-Napoca, 2000, p. 160-171.

NONAKOVA 2012 - Lucia Nonakova, *Burial Places Outside the Sanctuary: Centre of Religious Life*, Anodos 12 (2012), p. 193-204.

PIPPIDI 1967 - D. M. Pippidi, *În jurul papirilor de la Derveni și Callatis*, StCls 9 (1967), p. 203-210.

POLONIC 1901 - Pamfil Polonic, caiet 10, f. 1-10, Biblioteca Academiei Române.

PREDA 1961 - C. Preda, *The Greek Cemetery of Callatis-Mangalia*, Dacia NS 5 (1961), p. 275 - 305.

PREDA 1980 - C. Preda, *Callatis. Necropola romano-bizantină*, București, 1980.

PREDA & BĂRLĂDEANU 1979 - C. Preda & E. Bărlădeanu, *Săpăturile arheologice de salvare în zona șantierului naval de la Mangalia*, Pontica 12 (1979), p.97-107.

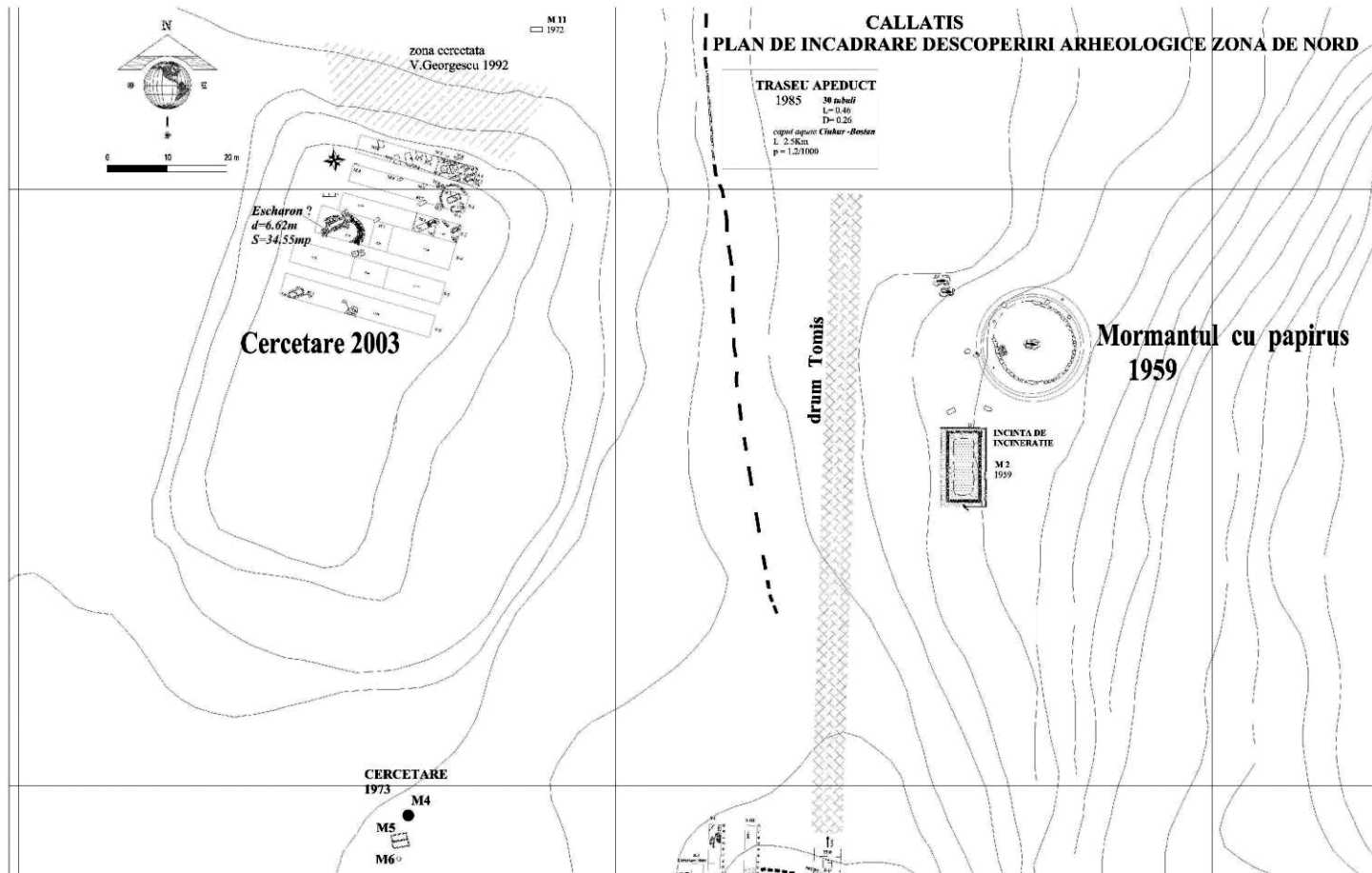
PREDA, POPESCU & DIACONU 1962 - C. Preda, Em. Popescu & P. Diaconu, *Săpăturile arheologice de la Mangalia (Callatis)*, Materiale 8 (1962), pag. 24-31.

QUINN - 2011 - Amy Quinn, *The 'Hero Cult' and the 'Tomb Cult' in Early Greek Society*, Trinity College Dublin Histories and Humanities Journal, vol. 2, 2011, p. 119-126.

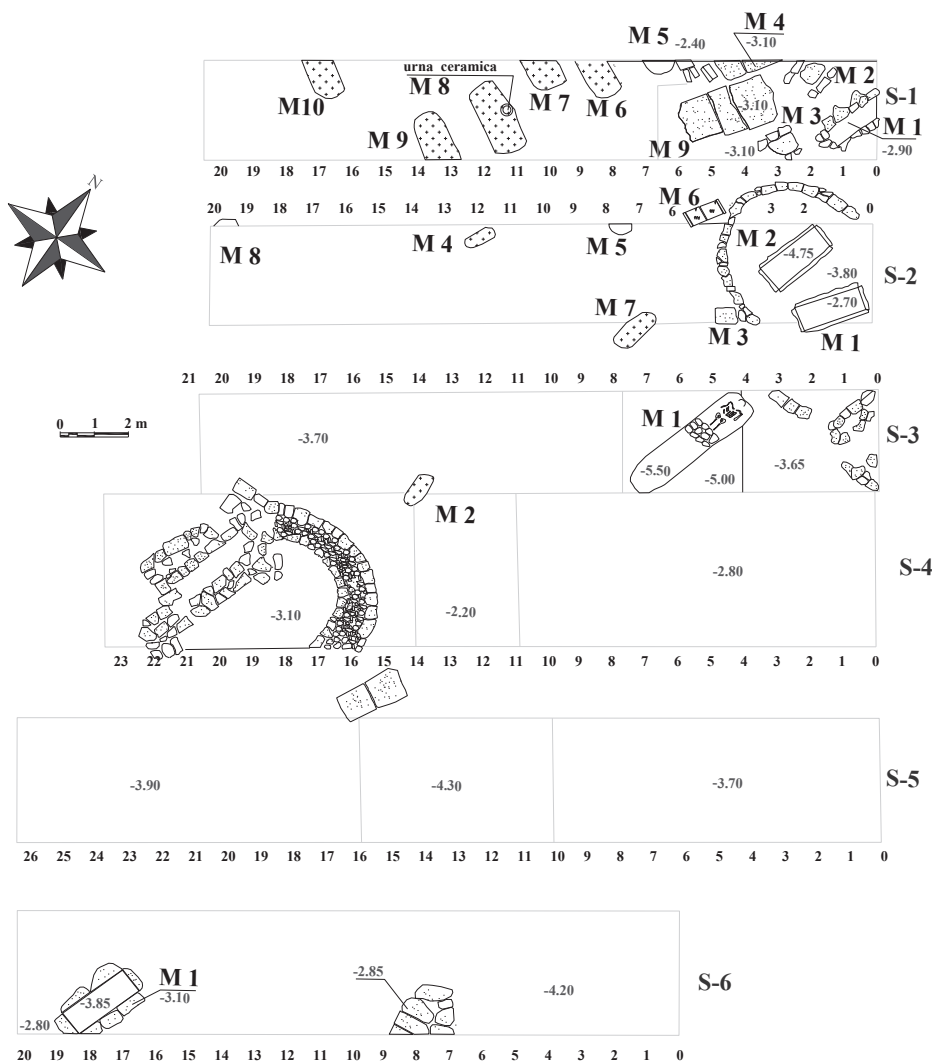
SAUCIUC-SĂVEANU 1933 - Th. Sauciuc-Saveanu, *Callatis, 1926, III<sup>e</sup> rapport, Callatis, 1927, IV<sup>e</sup> rapport*, Dacia 3-4 (1933), p.411-482.

TSATSAKE 2000 - Nike Tsatsake, *Ομάδ χεοαμικής ένα ελληνιστικό σπίτι (Σπίτι Β) στην Ελεύθεονα* in *Επιστημονική... 2000*, p. 23-26, pl. 23, fig. g;

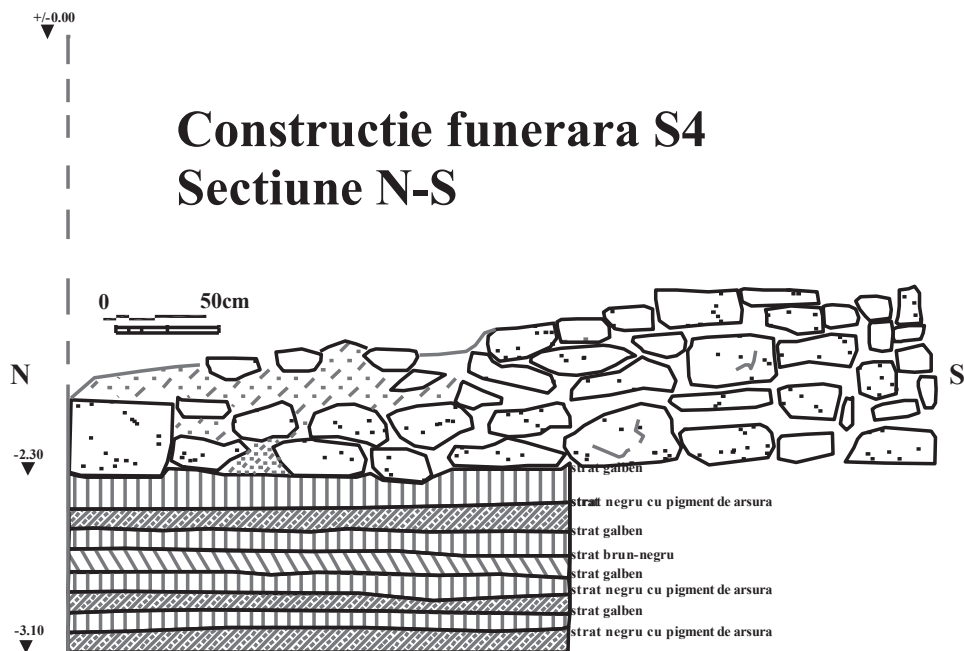
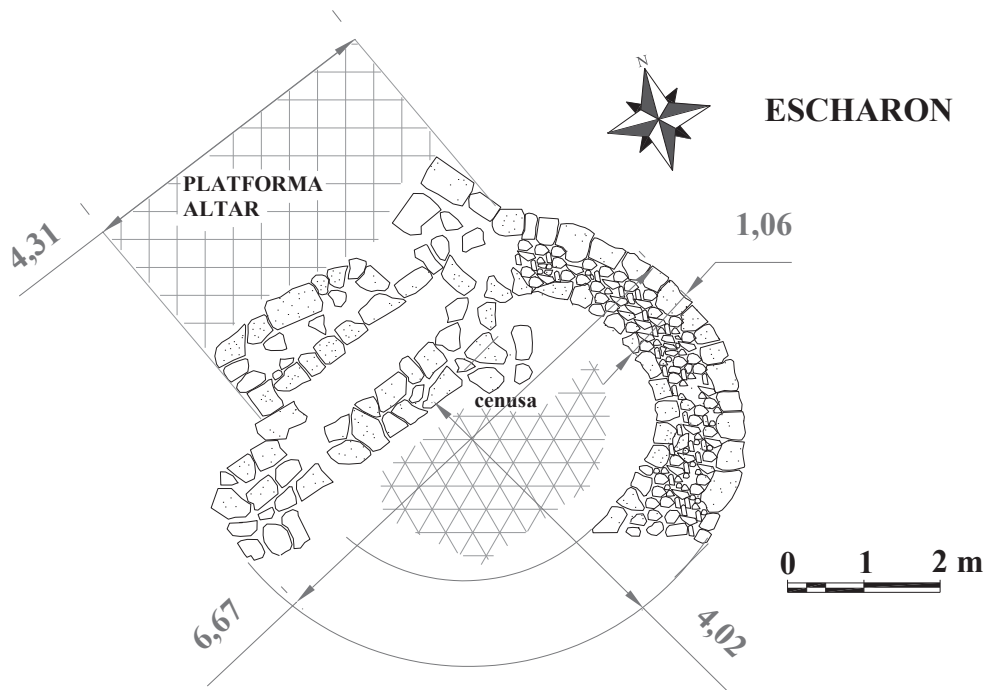
ZEEST 1960 - Iraida Zeest, *Keramičeskaia tara Bospora*, Moscova, 1960.



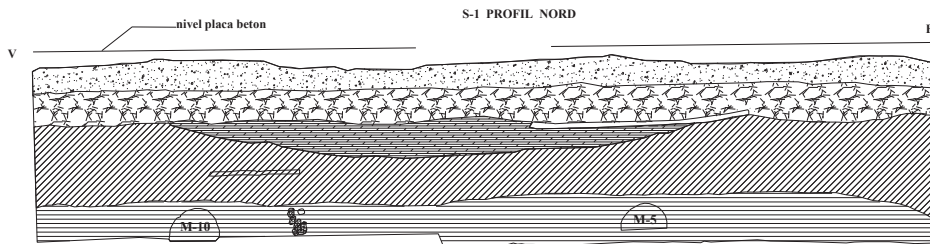
Pl. I



Pl. II

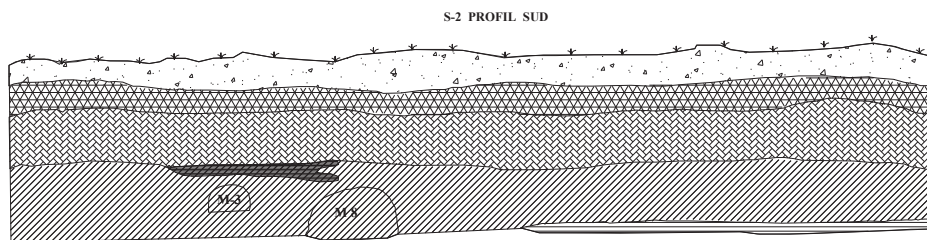


Pl. III



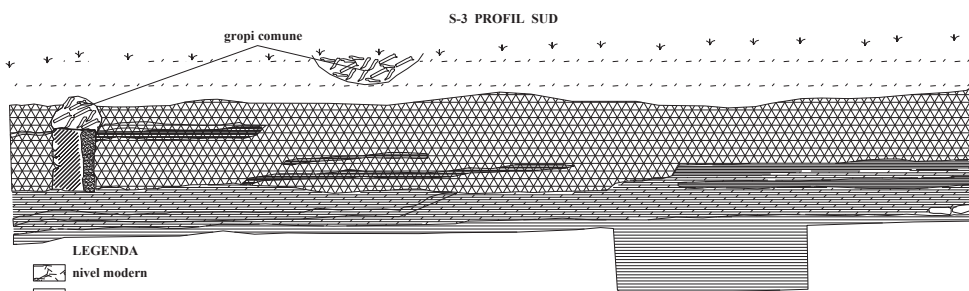
- LEGENDA
- nivel modern
  - strat de arsura
  - strat de umplutura
  - strat brun cu fragmente ceramice de epoca elenistica
  - strat de pamant galben
  - strat de pamant galben- brun
  - nivel de tasare

0 1 2 m



- LEGENDA
- cercetare 1999
  - strat de arsura
  - strat de umplutura
  - strat brun cu fragmente ceramice de epoca elenistica
  - strat de pamant galben
  - strat de pamant brun
  - nivel de tasare
  - strat brun cu fragmente litice

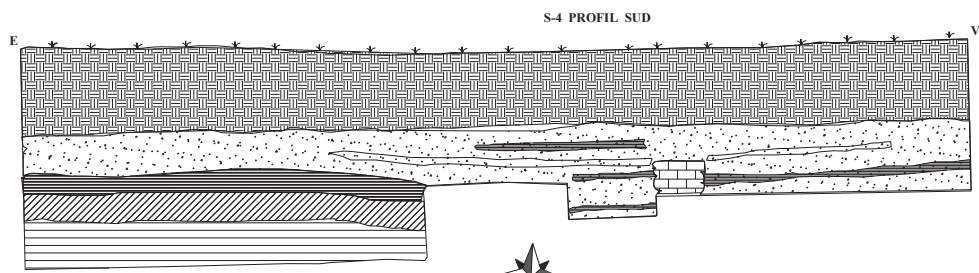
0 1 2 m



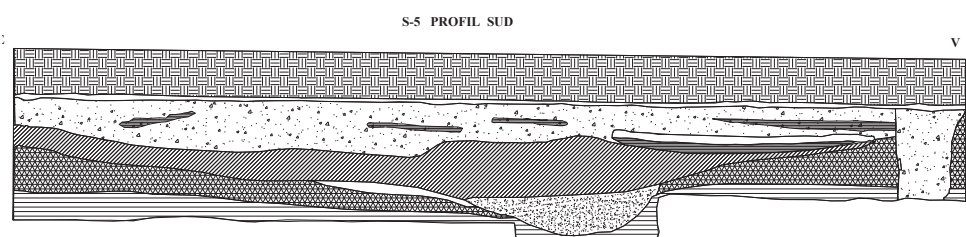
0 1 2 m



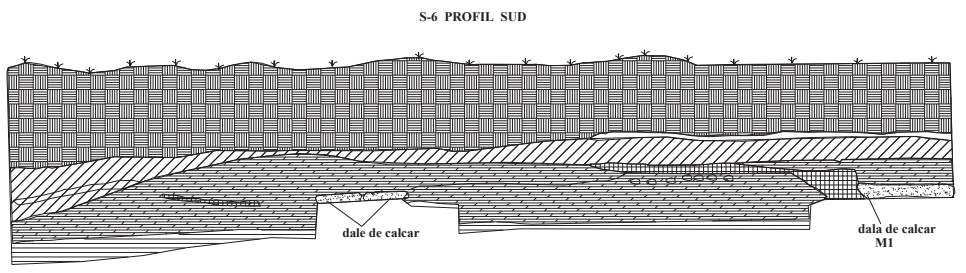
Pl. IV



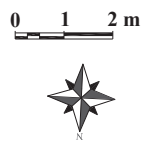
- LEGENDA
- cercetare 1999
  - strat de arsura
  - strat de umplutura
  - strat brun cu fragmente ceramice de epoca elenistica
  - strat de pamant galben
  - strat de pamant brun
  - constructii de zidarie
  - nivel de tasare



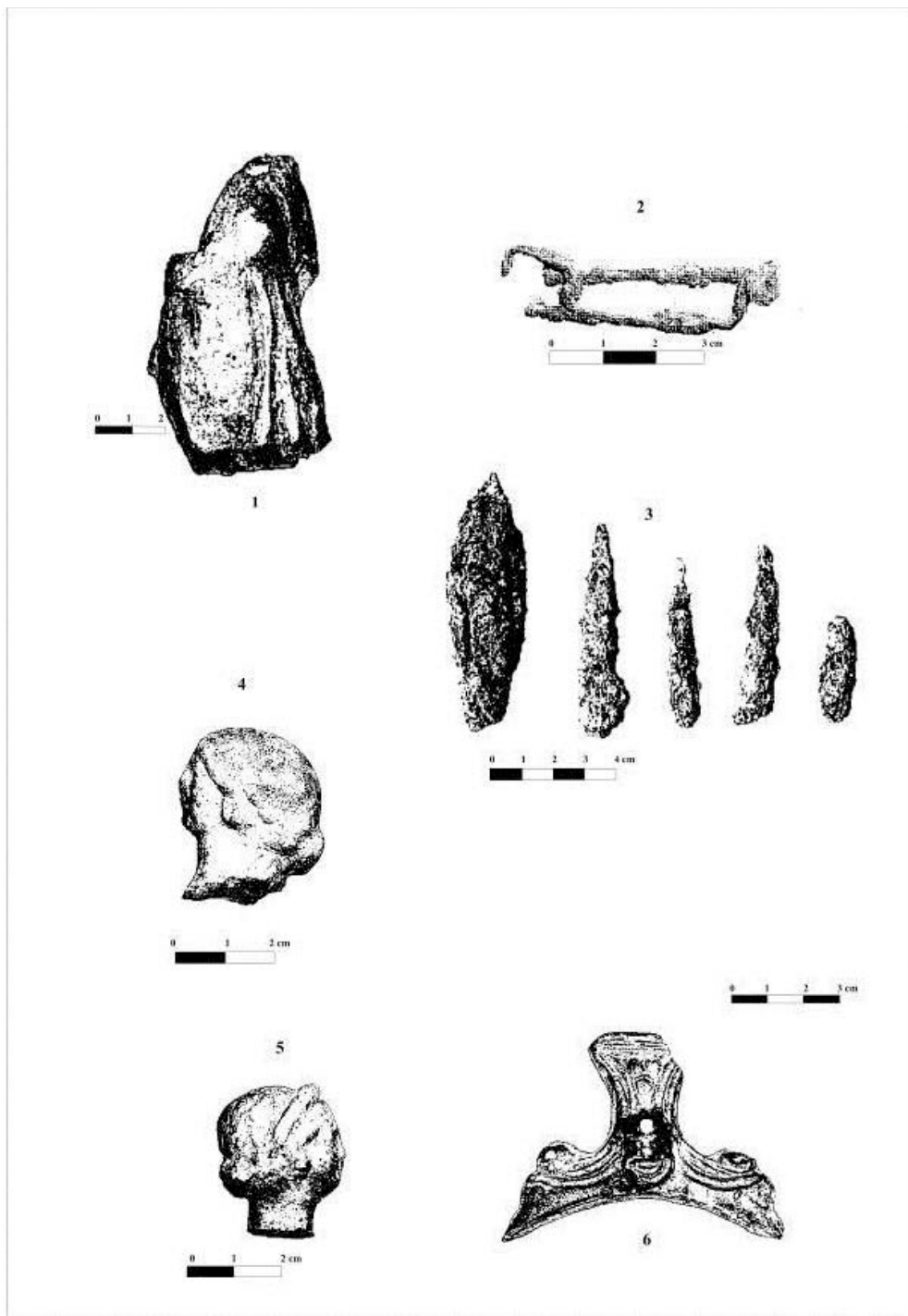
- LEGENDA
- cercetare 1999
  - strat de arsura
  - strat de umplutura
  - strat brun cu fragmente ceramice de epoca elenistica
  - strat de pamant galben
  - strat de pamant brun



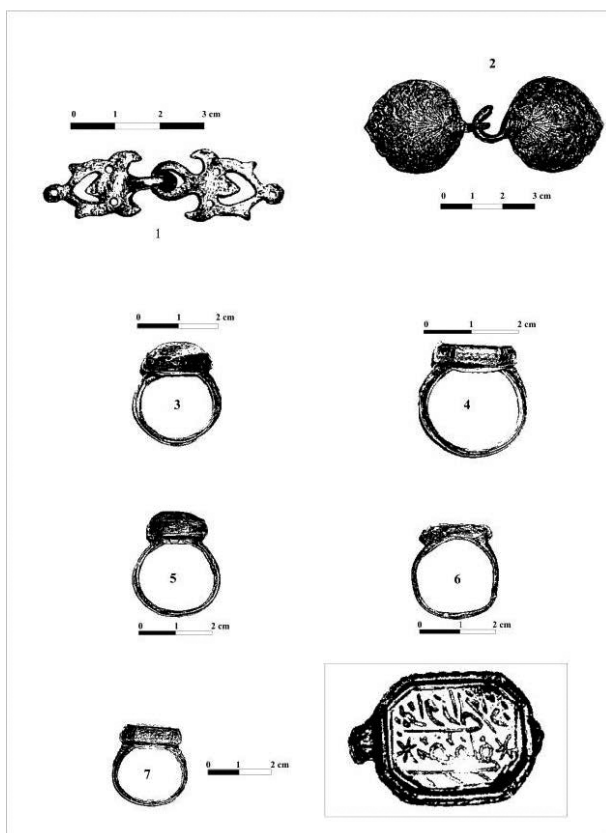
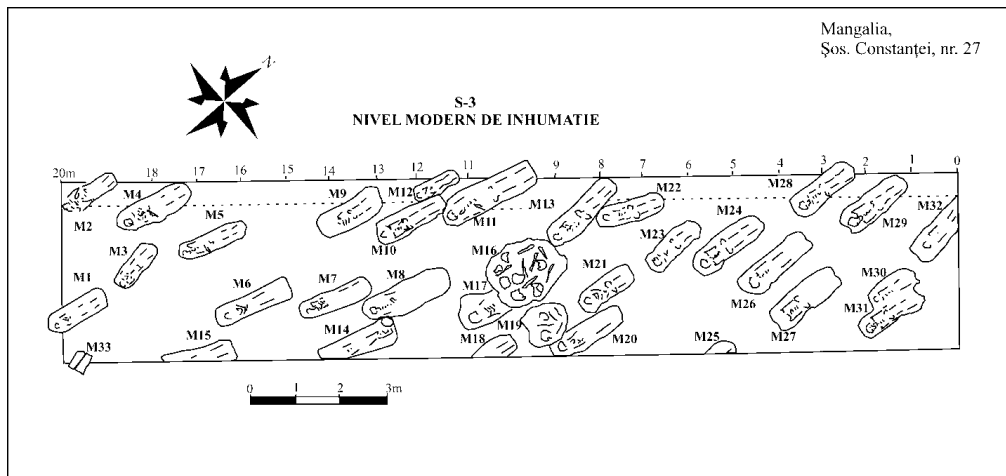
- LEGENDA
- cercetare 1999
  - strat de arsura
  - strat de umplutura
  - strat brun cu fragmente ceramice de epoca elenistica
  - strat de pamant galben
  - strat de pamant rosu
  - strat de pamant galben- brun



Pl. V



Pl. VI



PL. VII



1



2



3



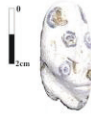
4



1



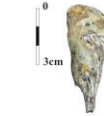
2



11



10



3



8



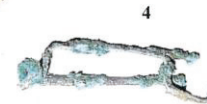
9



5



7



4



6



Pl. IX



1

2



3



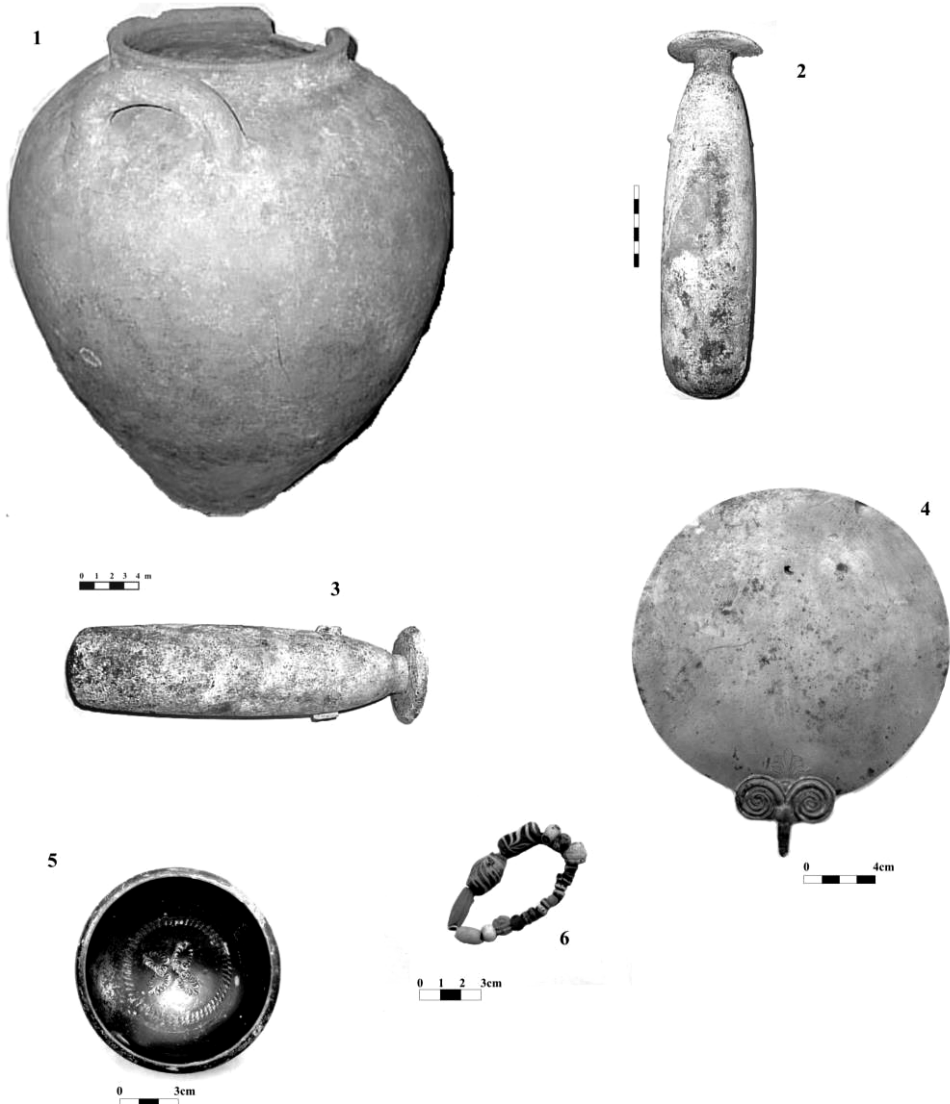
4



5



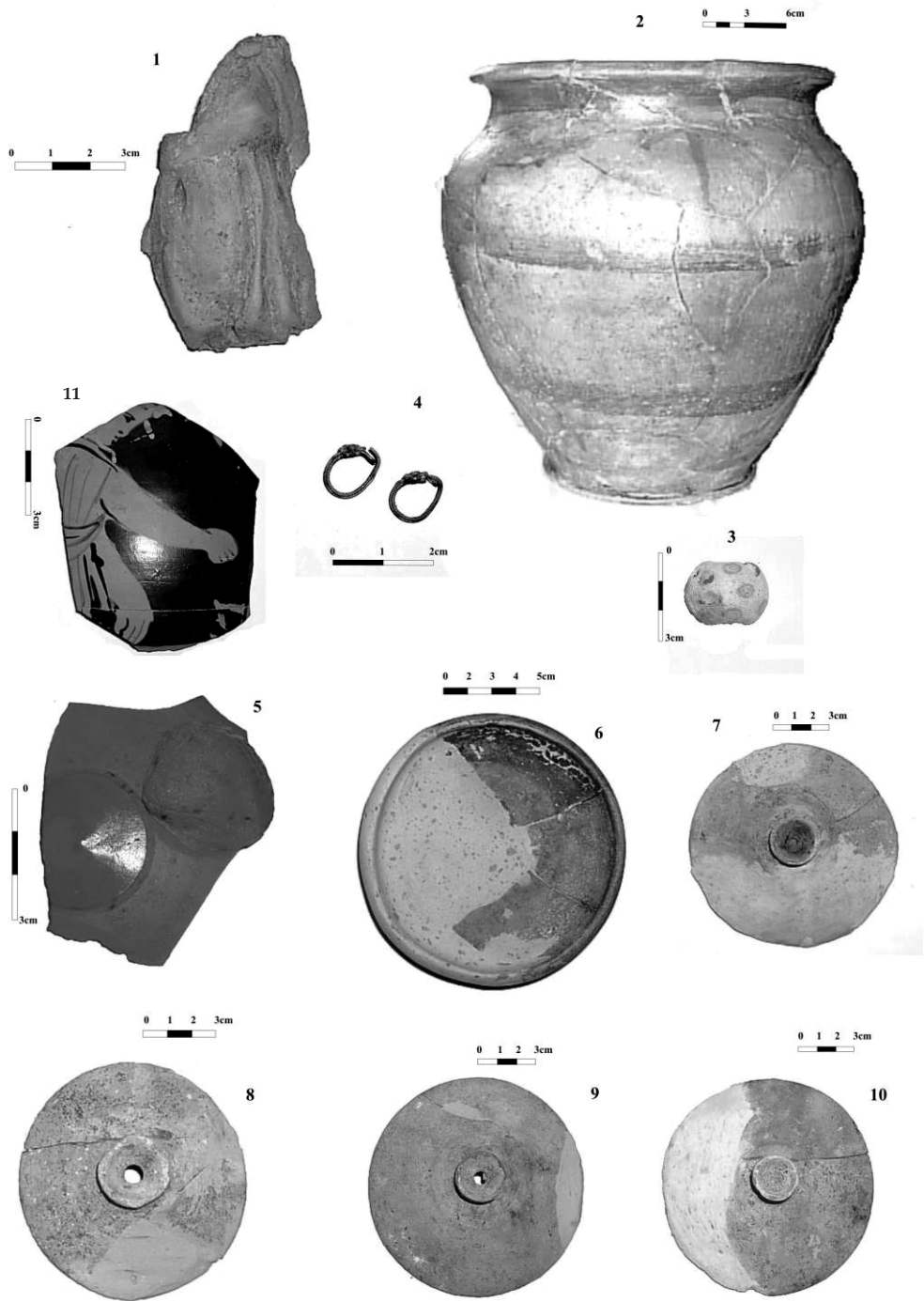
Pl. X



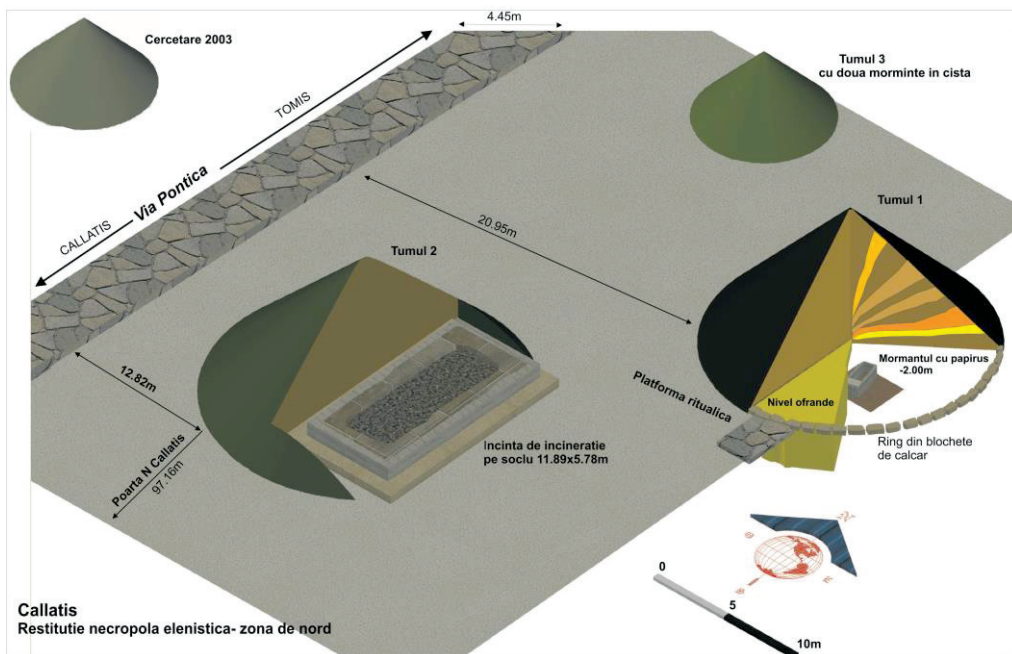
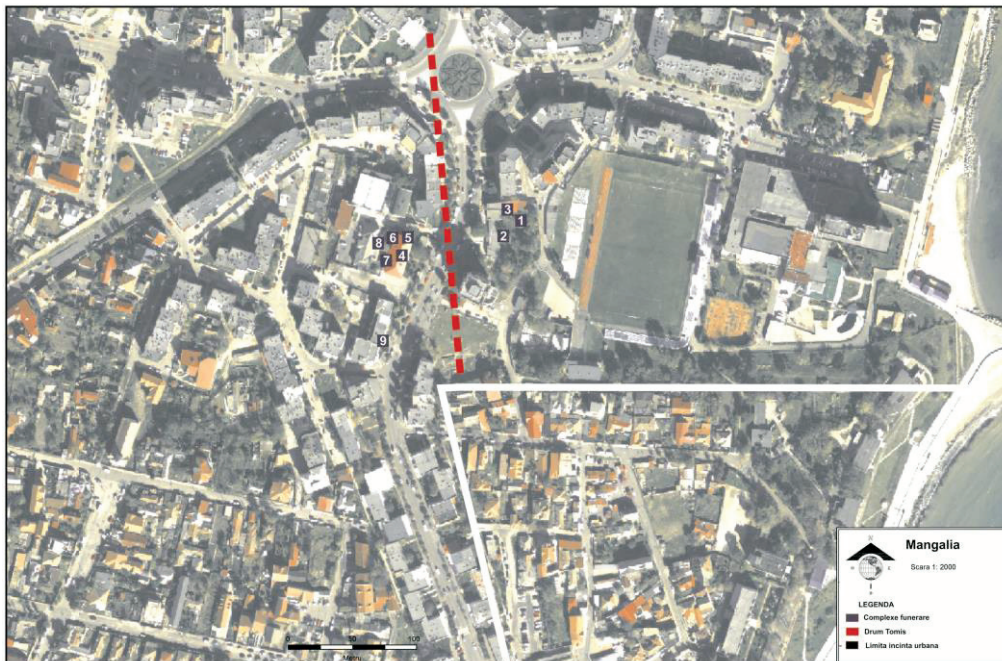
Pl. XI



Pl. XII



Pl. XIII



Pl. XIV