

IMITAȚII GETICE DUPĂ OPAIȚE GRECO-ROMANE

Așa cum afirmam și cu alte ocazii, considerăm că cercetarea sistematică a populației băștinașe getice trebuie să ocupe, de-acum înainte, unul din principalele obiective ale arheologiei Dobrogei.

Formele de manifestare ale culturii materiale getice sînt nu numai complexe și multiple dar, uneori la o cercetare superficială, se dovedesc insesizabile. Aceasta ne determină, printre altele, să acordăm cea mai mare atenție oricăror fragmente ceramice, chiar dacă acestea par să rămînă enigmatice după primele contacte.

În articolul de față ne propunem să prezentăm cîteva opaițe lucrute cu mîna după modele clasice greco-romane, de către indigeni geți de pe teritoriul Dobrogei.

1. Mic opaiț, lucrat cu mîna dintr-o pastă poroasă, de culoare brună- cenușie (diametrul fundului = 4 cm, diametrul gurii = 2 cm, înălțimea = 3 cm). Are un corp, grosolan modelat, cu pereți groși, cu suprafața neregulată. Din corpul aproape cilindric pornește un cioc, lat la bază și îngust la vîrf, lung de 2,5 cm, cu un mic orificiu (fig. 1, 2, 3, 4).

Opaițul lucrat cu mîna este o evidentă imitație după modelele grecești din sec. III—II î.e.n. de tipul în formă de sferă, cu orificiul de alimentare deschis, tip foarte răspîndit și în Dobrogea¹.

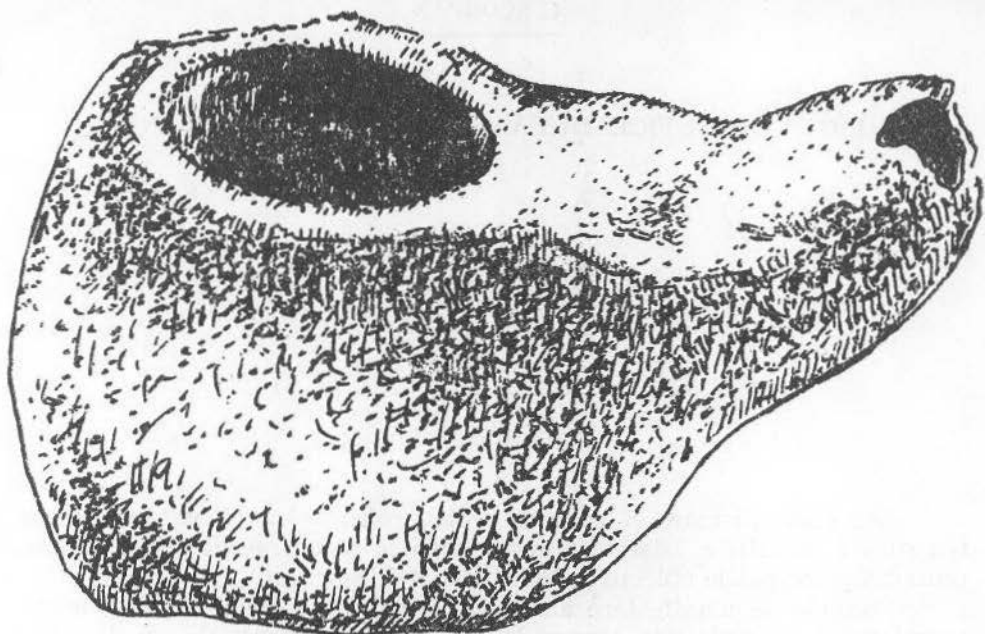
A fost descoperit întîmplător, la M. Kogălniceanu, jud. Constanța.

2. Opaiț descoperit la Tomis.

Are o formă ovoidală alungită și a fost modelat grosolan, cu mîna, dintr-o pastă brună cu impurități, (lungimea = 10 cm, lățimea = 4,5 cm, diametrul orificiului de alimentare = 3 cm, înălțimea = 3 cm).

Are un bazin aproximativ sferoidal, deschis, cu două ciocuri mici, ascuțite, plasate simetric și opus la cele două extremități. Pereții sînt neregulați și groși, dînd opaițului o mare greutate (fig. 5, 6, 7).

¹ C. Ionomu, *Opaite greco-romane*, Constanța, 1967, tip. II, III, IV, p. 6—8, fig. 2—8.



0 1 2 3 cm.

Fig. 1

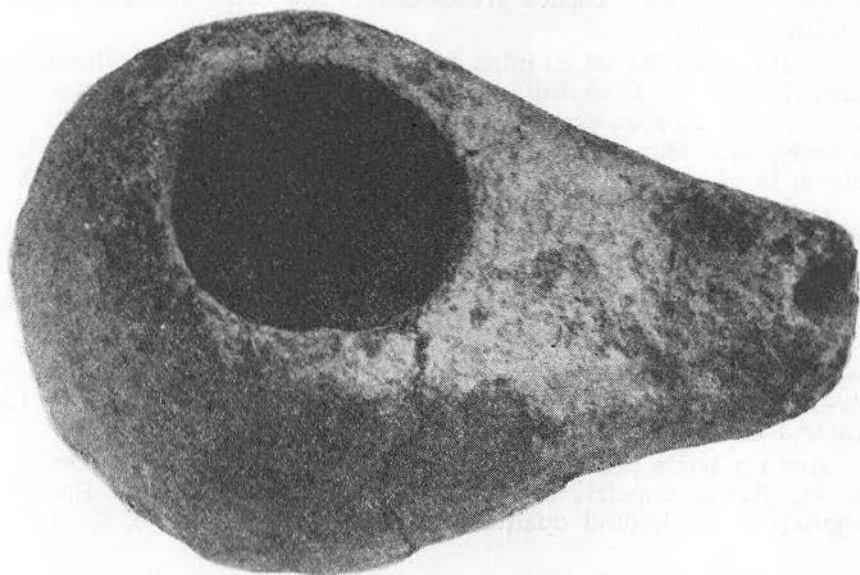


Fig. 2

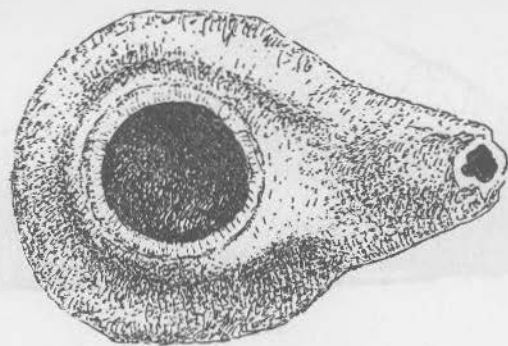


Fig. 3

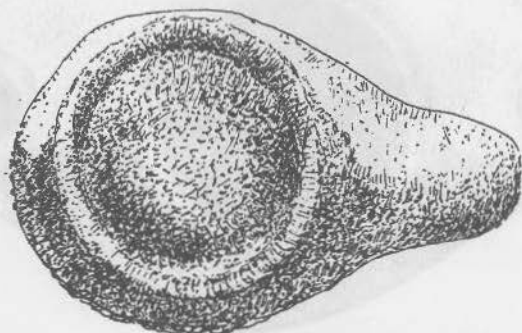


Fig. 4

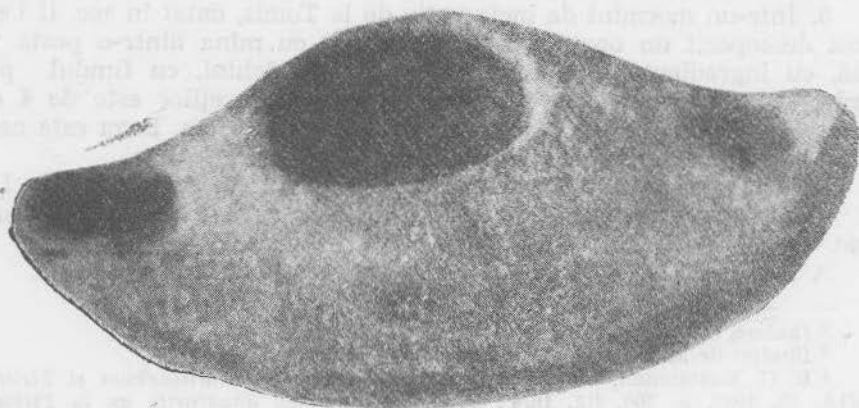


Fig. 5

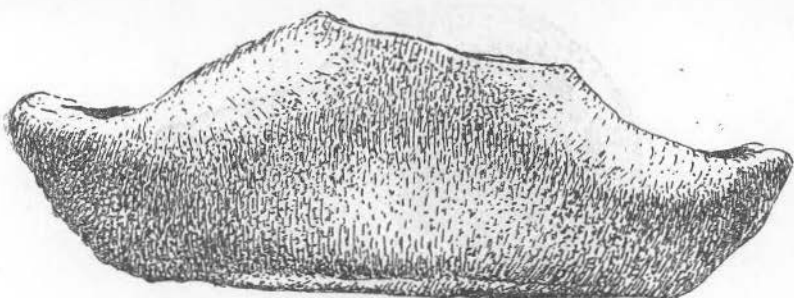


Fig. 6

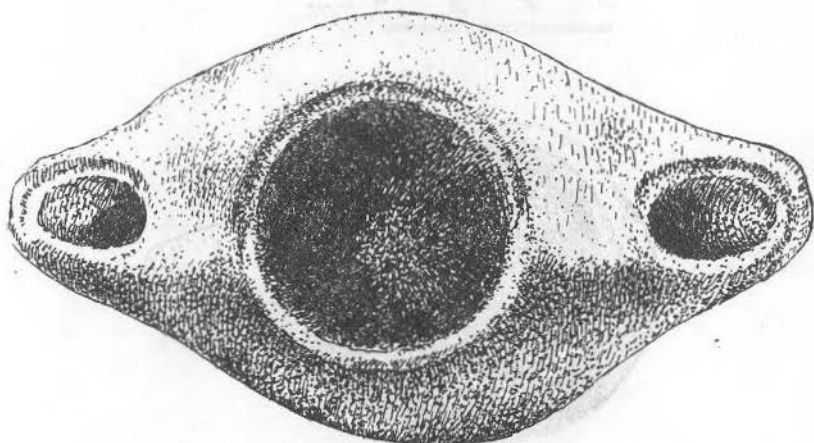


Fig. 7

Acest opaiț reprezintă o imitație locală, getică, după opaițe grecești din sec. IV—III î.e.n. din tipul cu bazin deschis și cu două ciocuri opuse².

3. Într-un mormînt de incinerare de la Tomis, datat în sec. II î.e.n., a fost descoperit un opaiț grosolan, modelat cu mîna dintr-o pastă poroasă, cu ingrediente. Are forma unei mici străchini, cu fundul plat, simplu, și cu margini drepte, scunde. Înălțimea pereților este de 4 cm, diametrul fundului de 9 cm și diametrul gurii de 10 cm. Buza este neregulată, lucrată neglijent, ca și întregul vas (fig. 8, 9).

Opaițul are urme de ardere secundară. Își găsește analogii la Histria³, dar și în lumea nord-pontică, la Tiritaka⁴ (sec. IV—I î.e.n.), sau la Ilurat⁵ (sec. III—II î.e.n.).

A fost imitat desigur după opaițele grecești cu bazin deschis.

² *Ibidem*, p. 31, fig. 60, nr. 1.

³ Studiat de M. Coja — sub tipar.

⁴ E. G. Kastanaian, *Ceramica lucrată cu mîna de la Mirmekion și Tiritaka*, în MIA, 25, 1952, p. 266, fig. 16/4; V. F. Gaidukevici, *Săpăturile de la Tiritaka*, în MIA, 25, 1952, p. 115, fig. 140.

⁵ V. F. Gaidukevici, *Ilurat*, în MIA, 85, p. 45, fig. 32/2.

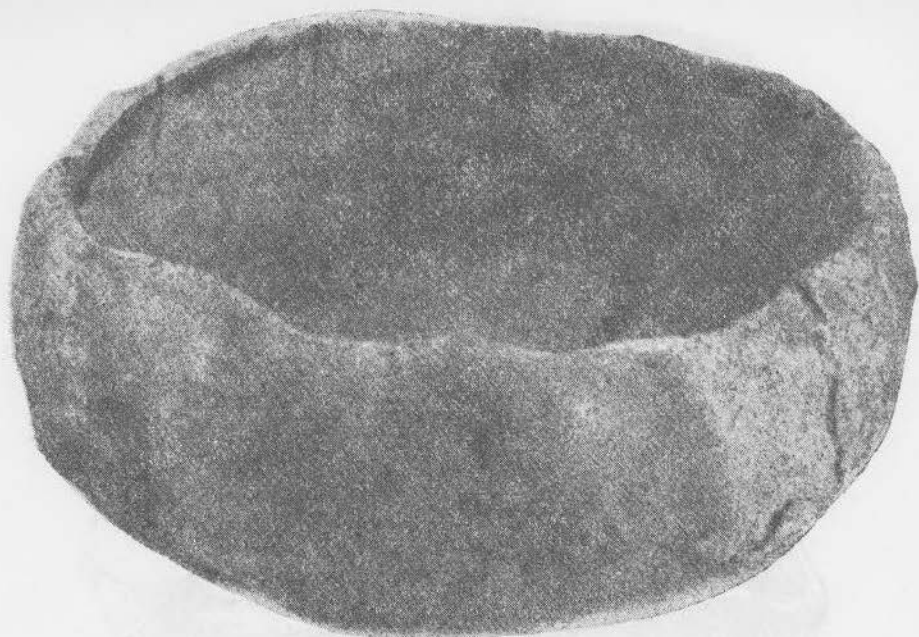


Fig. 8

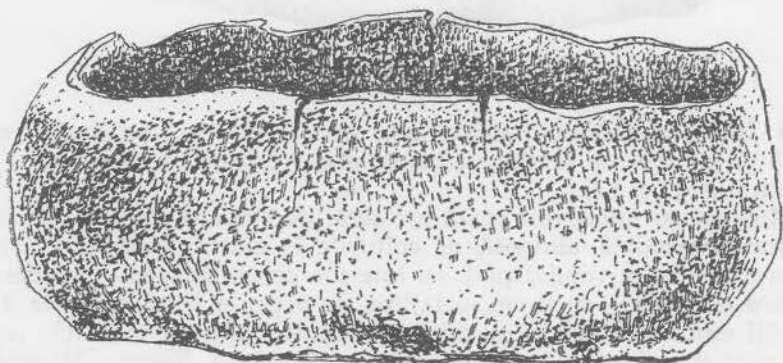


Fig. 9

4. Într-un mormînt din Tomis, datat la începutul sec. I e.n., alături de un unguentarium și de cioburi de epocă romană, se afla, desigur cu scopuri rituale și un opaiț lucrat cu mina. Pereții au fost modelați din pastă grosolană, avînd o angobă subțire la suprafață. Are forma unei linguri cu margini scunde, cu toarta ruptă. La cealaltă extremitate prezintă o mică șanțuire în buza opaițului, ce servea pentru fixat feștila (fig. 10, 11), Lungimea 10 cm, lățime = 6 cm, înălțime = 1,5 cm.

Acest opaiț a fost imitat după opaițele grecești cu bazin deschis.

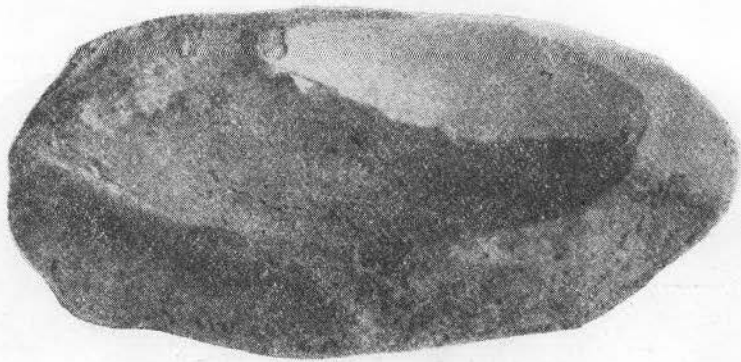


Fig. 10

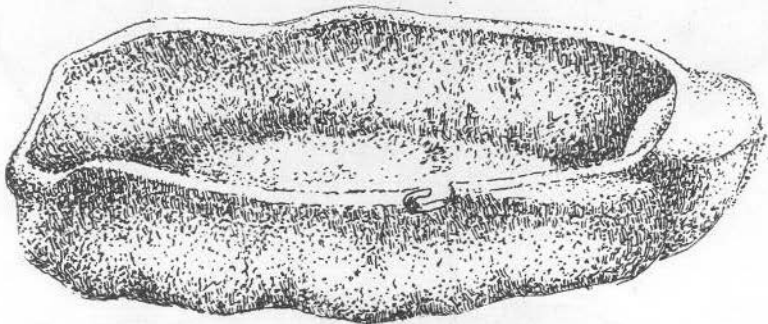


Fig. 11

5. Întru-n mormint tomitan din sec. II—III e.n., pe lângă ceramică romană și un inel de argint cu gemă, era depus și un opaiț cu o formă originală (fig. 12 și 13).

Modelat cu mâna, din pastă grosieră, de culoare cenușie-negricioasă, are o formă ovoidală, alungită, cu colțurile în muchie dreaptă (naviform). Are pereții groși și fundul plat. În interior prezintă urme de ardere.

Are o lungime de 9 cm, o lățime de 5 cm și o înălțime de 3,3 cm.

Mai multe exemplare de opaițe de acest tip, ca și modelele ce le-au servit pentru imitație, se cunosc la nordul Mării Negre: Mirmekion⁶, datate în sec. I—III e.n., la Ilurat⁷, datat în sec. II—III e.n.

6. Un fragment dintr-un opaiț identic cu cel descris mai sus se află în depozitul Muzeului de arheologie Constanța și provine de la Dinogetia (fig. 14).

7. În săpăturile din 1969 din cetatea de la Muzait-Rasova (Sacidava), în strat de sec. VI e.n. a fost descoperit fragmentul unui opaiț lucrat cu mâna (fig. 15, 16, 17).

⁶ V. F. Gaidukevici, în MIA, 25, 1952, p. 176, fig. 78.

⁷ *Idem*, în MIA, 85, p. 45, fig. 32/3 și E. G. Kastanaian, în MIA, 85, p. 278, fig. 4/1.



Fig. 12

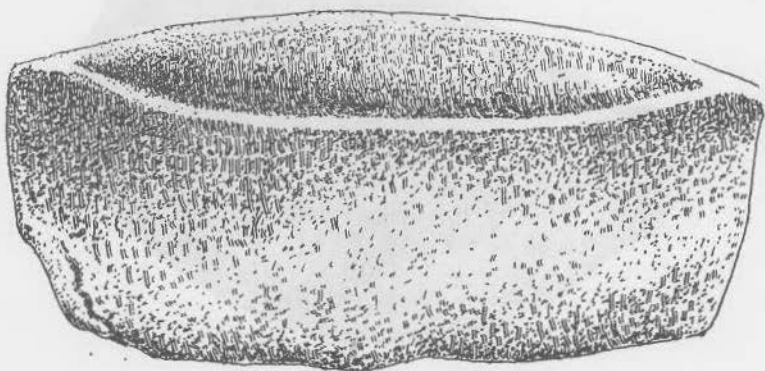


Fig. 13

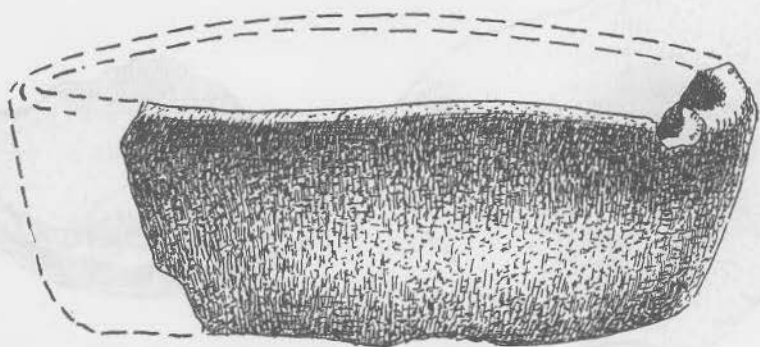


Fig. 14



Fig. 15

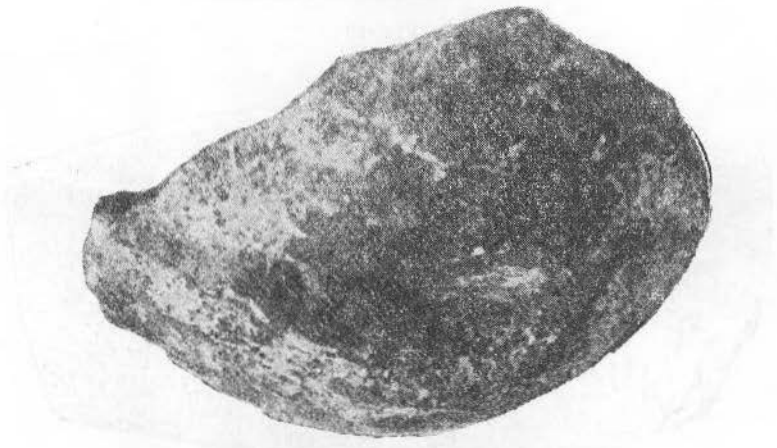


Fig. 16

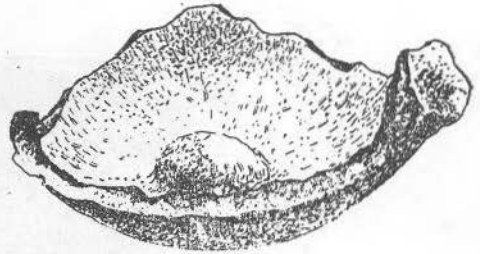
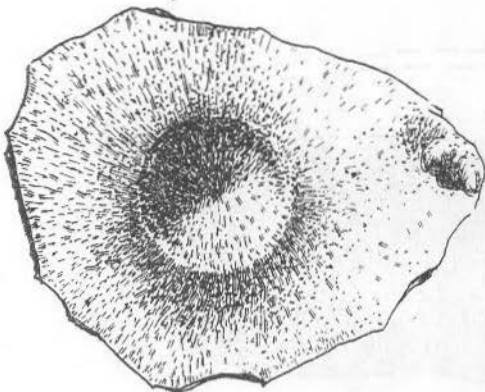


Fig. 17

A rămas numai partea inferioară:

Modelat grosolan din pastă poroasă, neagră, are pereții subțiri și friabili. Fundul prezintă o adâncitură pronunțată. Partea superioară lipsește.

Are următoarele dimensiuni : lungimea = 7 cm, lățimea = 5,5 cm.

9. Unul dintre cele mai frumoase și mai interesante opaițe getice imitate după cele romane a fost descoperit întâmplător la Callatis. Lucrat cu mâna, destul de îngrijit, dintr-o pastă cenușie densă, amestecată cu nisip și scoică mărunță, bine amestecată și bine arsă, are următoarele dimensiuni : lungimea = 12 cm, lățimea 8 cm, înălțimea = 7 cm, diametrul gurii = 3,5 cm, diametrul fundului = 4 cm.

Este format dintr-un bazin închis, încăpător, turtit, în mijlocul căruia se înalță un gît cilindric cu buza evazată (fig. 20,21) și cu un orificiu



Fig. 20 a

larg pentru umplere. De la gît, trasă din buză, pornește o toartă lătită, ce se prinde pe muchia corpului și care are o mică proeminență. În partea opusă toartei pornesc două ciocuri (unul este rupt). Pe muchia corpului sînt patru mici proeminențe ascuțite. Opaițul a fost ornamentat în mod ingenios. Șiruri de impresiuni sub formă de găurele înfrumusețează buza, toarta, marginile corpului și spațiul anterior aflat între cele două ciocuri. În plus, la baza ciocurilor, cite o rămurică de brad, incizată adînc.

Pe acest opaiț lucrat cu mâna se întîlnesc elemente de diferite origini. Astfel, bazinul închis, cu gît de umplere înalt, cu toartă și cu cioc

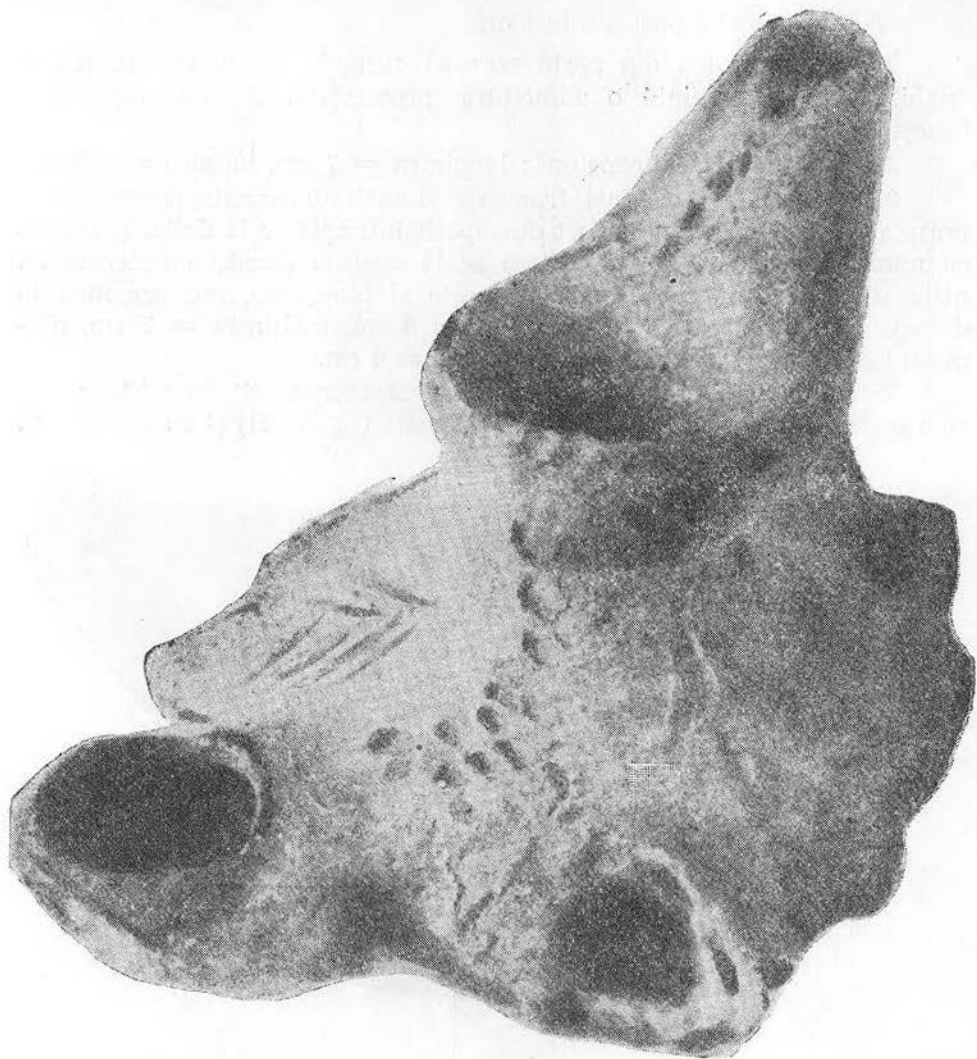


Fig. 20 b

lung, se întâlnește și în epoca elenistică⁸, dar două sau mai multe ciocuri sînt caracteristice epocii romane⁹.

Tehnica modelării, a pastei și a arderii și mai ales ornamentarea aparțin populației locale getice. În acest sens trebuie să atragem atenția asupra unui alt opaiț lucrat de geți după model roman — opaițul lucrat cu mîna, cu gît cilindric și cu trei ciocuri, descoperit la Popești¹⁰.

⁸ C. Ionomu, *op. cit.*, p. 8—9, fig. 12.

⁹ *Ibidem*, p. 60, fig. 92, p. 122, fig. 137 și 138, p. 145, fig. 172.

¹⁰ I. H. Crișan, *Ceramica daco-getică*, Buc., 1969, p. 207, fig. 114.

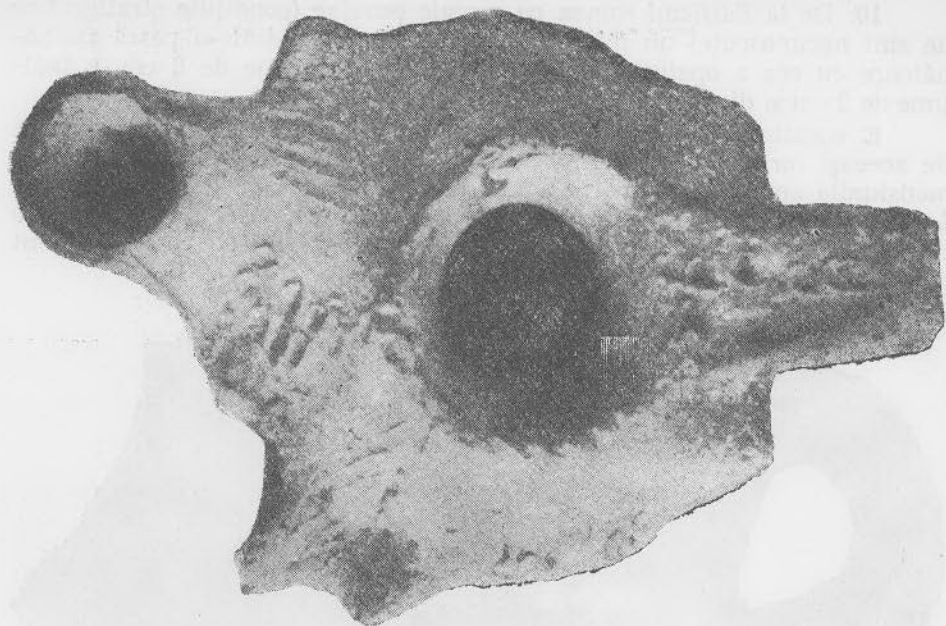


Fig. 20 c

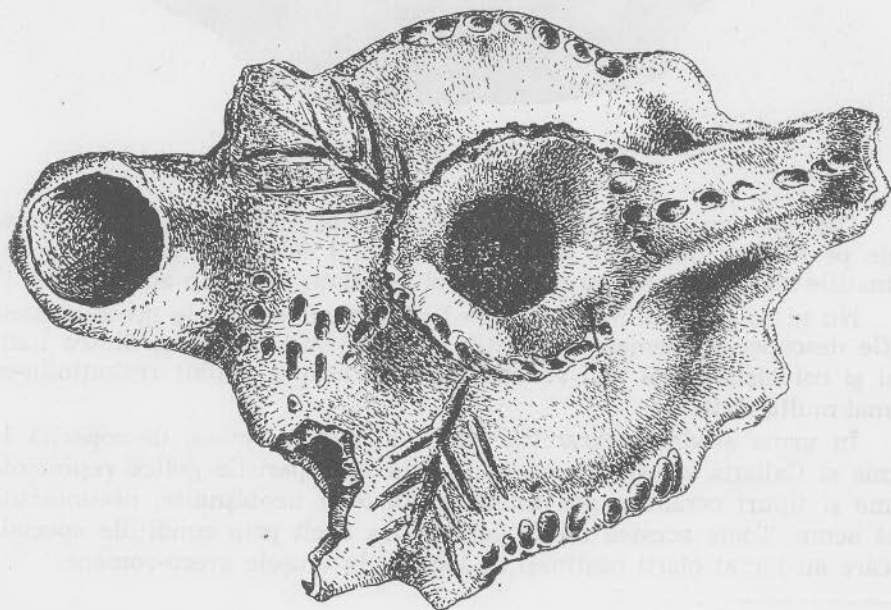


Fig. 21

10. De la *Edificiul roman cu mozaic* provine (condițiile stratigrafice ne sînt necunoscute) un mic opaiț lucrat cu mîna, dintr-o pastă asemănătoare cu cea a opaițului de la nr. 9. Are o lungime de 6 cm, o înălțime de 3 cm și diametrul fundului de 3 cm.

E constituit dintr-un bazin relativ cilindric, continuat cu un gît de aceeași formă și un singur cioc, mult prea mare și larg față de dimensiunile opaițului. O toartă a fost trasă din buză, oprindu-se pe corp. La nivelul de prindere a toartei pe corp, opaițul prezintă două creste terminate cu două mici proeminențe. În general, opaițul a fost neglijent modelat (fig. 22, 23, 24, 25).

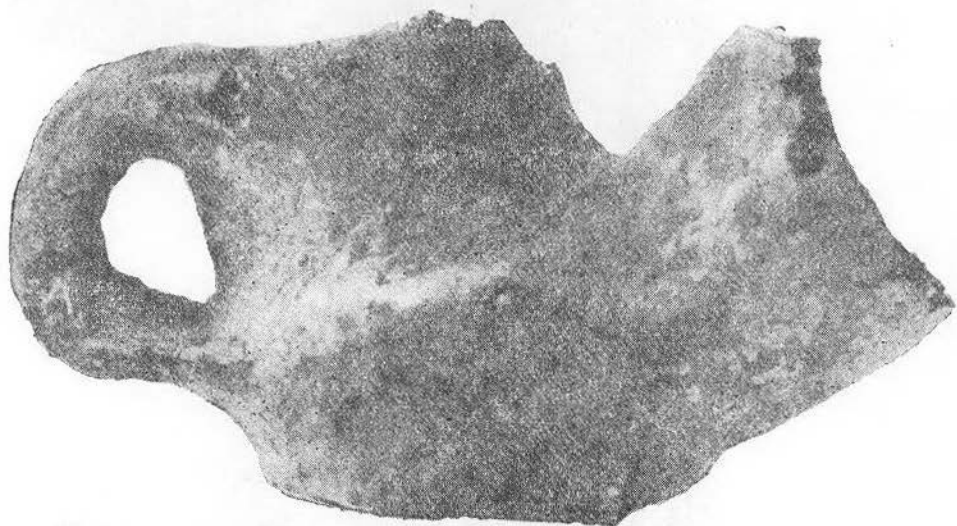


Fig. 22

Descoperirea unor opaițe lucrate cu mîna în centrele de pe litoral și de pe *limesul dunărean* are în primul rînd rolul de a completa informațiile noastre asupra prezenței unei populații getice în aceste orașe ¹¹.

Nu ni se pare întîmplător faptul că tocmai în orașele greco-romane să fie descoperite asemenea imitații, pentru că aici contactul dintre indigeni și coloniști a fost mai strîns, influența asupra geților resimțindu-se cu mai multă tărie.

În urma studierii ceramicii getice lucrate cu mîna, descoperită la Tomis și Callatis, constatăm că multe din descoperirile getice reprezintă forme și tipuri ceramice noi, unele originale și neobișnuite, necunoscute pînă acum. Toate acestea nu se pot explica decît prin condițiile speciale în care au lucrat olarii băștinași ce locuiau în orașele greco-romane.

¹¹ Vezi C. Scorpan, *Prezența și continuitatea getică în Tomis și Callatis*, în SCIV, 1, 1970, p. 65—95.

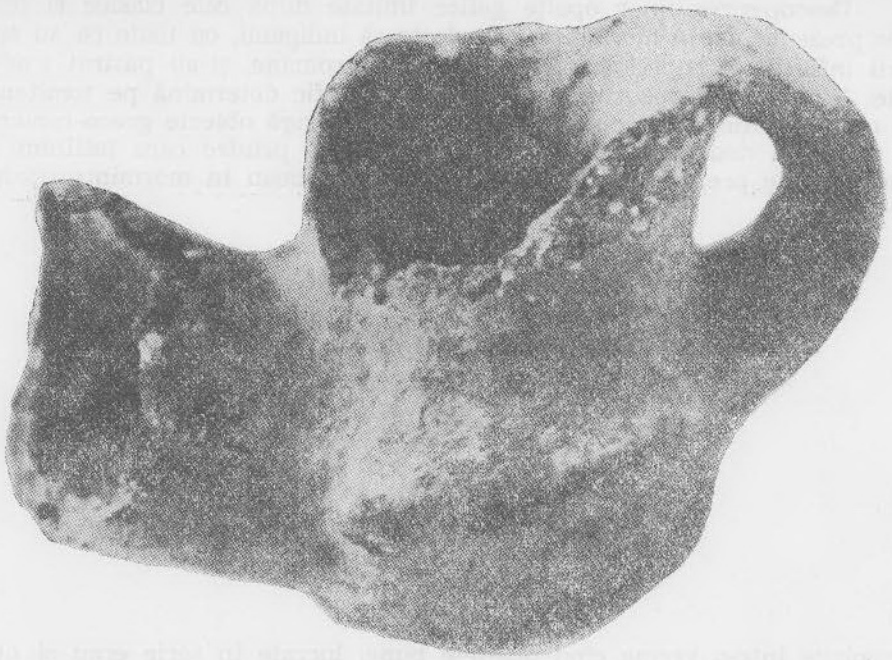


Fig. 23

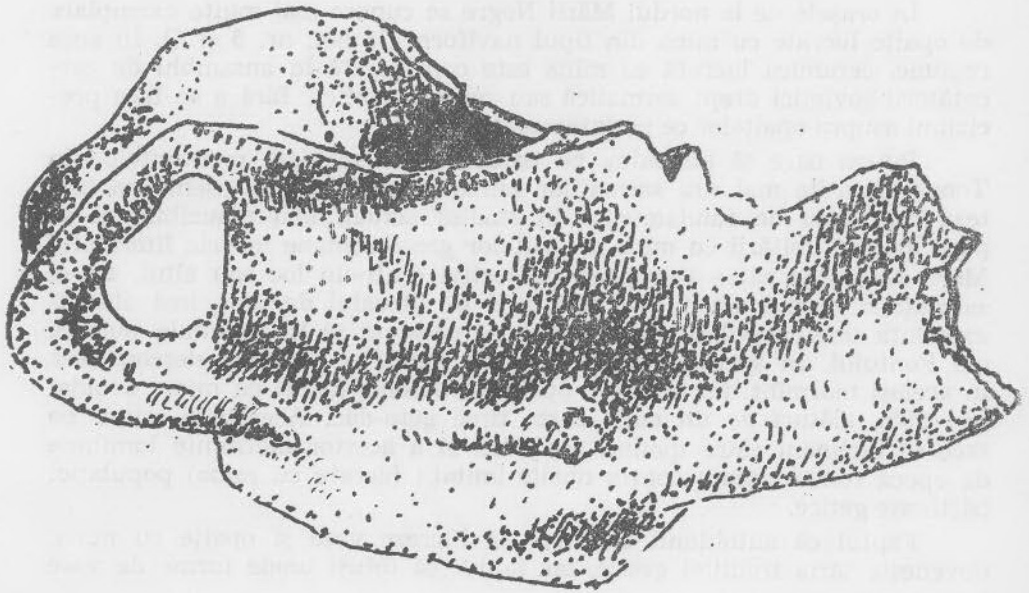


Fig. 24

Descoperirea unor opaițe getice imitate după cele clasice și mai ales prezența lor în morminte, dovedește că indigenii, cu toate că au suferit influențele superioare, grecești și apoi romane, și-au păstrat tradițiile. Numai păstrarea ritualului funerar specific determină pe tomitanii de origine getică să depună în morminte, pe lângă obiecte greco-romane și unul sau două vase locale lucrate cu mâna, printre care întâlnim și unele opaițe prezentate mai sus. Dacă se depuneau în morminte opaițe

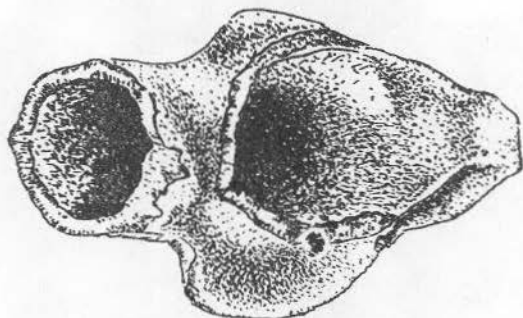


Fig. 25

grosolane într-o vreme când opaițele bune, lucrate în serie erau și numeroase și ieftine, acest fapt nu poate fi socotit întâmplător, ci bine determinat de scopuri rituale.

În orașele de la nordul Mării Negre se cunosc mai multe exemplare de opaițe lucrate cu mâna din tipul naviform (la noi, nr. 5 și 6). În acea regiune, ceramica lucrată cu mâna este considerată în ansamblu de cercetătorii sovietici drept sarmatică sau scito-sarmatică, fără a se face precizuni asupra opaițelor ce ne interesează¹².

Putem oare să atribuim, pe baza acestor analogii, mormintele din Tomis amintite mai sus, sarmaților sau influenței lor? O asemenea ipoteză este greu de fundamentat în stadiul actual. Mai plauzibilă ni se pare ipoteza imitării cu mâna a opaițelor greco-romane în aria litoralului Mării Negre de către aborigenii respectivi dintr-un loc sau altul, fie ei sarmați la nordul mării, sau geto-traci pe litoralul de vest, mai ales că existența unei populații traco-getice se constată și în regiunile nordice ale Pontului. În sprijinul acestei ultime opinii se situează descoperirea în același mormint din Tomis a opaițului deschis lucrat cu mâna, ovoidal (nr. 995), alături de un cuțit curb, tipic geto-dac. Această asociere ne face să înclinăm către ipoteza atribuirii și a acestor morminte tomitane de epocă romană (care conțin opaițe-imitații lucrate cu mâna) populației băștinașe getice.

Faptul că autohtonii continuă să lucreze vase și opaițe cu mâna, dovedește tăria tradiției getice, iar faptul că totuși unele forme de vase

¹² E. G. Kastanaian, în MIA, 25, 1952, p. 288.

sînt imitate de cître geți după modele superioare grecești și romane denotă deosebită receptivitate și capacitate de adaptabilitate a populației getice dintre Dunărea de Jos și Marea Neagră.

Încheiem articolul exprimîndu-se speranța că dacă opiniile noastre nu sînt suficient fundamentate în momentul actual, cercetările viitoare vor trebui să contribuie deplin la confirmarea sau infirmarea lor.

IMITATIONS GÊTES DES LAMPES GRÉCO-ROMAINES

Résumé

L'article présente neuf lampes gètes, travaillées la main. Ce sont des imitations de quelques modèles supérieurs, grecs ou romains, réalisées à l'aide d'un moule.

Les lampes des no 1, 2, 3 sont de l'époque hellénistique tandis que celles des no 4, 5, 6, 7, 8, 9 appartiennent à l'époque romaine.

Les lampes des no 3 (fig. 8, 9), 4 (fig. 10, 11), 5 (fig. 12, 13) ont été découvertes dans des tombes de Tomi.

La découverte de lampes gètes qui imitent des modèles classiques complète les informations que nous possédons sur la présence des Gètes dans les villes de la Dobroudja, tant à l'époque hellénistique, qu'à l'époque romaine. La preuve la plus pregnante est représentée par le fait qu'on a déposé dans les tombes de Tomi quelques lampes travaillées à la main.

Fig. 1. Lampe travaillée à la main, découverte à M. Kogălniceanu.

Fig. 2. La lampe gète du no 1.

Fig. 3. La lampe gète du no 1.

Fig. 4. La lampe gète du no 1.

Fig. 5. Lampe gète découverte à Tami.

Fig. 6. Lampe gète découverte à Tomi.

Fig. 7. Lampe gète découverte à Tomi.

Fig. 8. Lampe gète découverte dans une tombe tomitaine — II^e s. av. n. è.

Fig. 9. Lampe gète découverte dans une tombe tomitaine — II^e s. av. n. è.

Fig. 10. Lampe gète découverte dans une tombe du I^{er} s. de n. è. Tomi.

Fig. 11. Lampe gète découverte dans une tombe du I^{er} s. de n. è. Tomi.

Fig. 12. Lampe à forme de nef. Tombe du II^e—III^e s. de n. è. de Tomi.

Fig. 13. Lampe é forme de nef. Tombe du II^e—III^e s. de n. è. de Tomi.

Fig. 14. Lampe de Dinogetia.

Fig. 15. Lampe travaillée à la main au VI^e s. de n. è. Sacidava.

Fig. 16. Lampe travaillée à la main au VI^e s. de n. è. Sacidava.

Fig. 17. Lampe travaillée à la main au VI^e s. de n. è. Sacidava.

Fig. 20. Lampe gète, découverte à Callatis.

Fig. 21. Lampe gète, découverte à Callatis.

GETISCHE NACHAHMUNGEN VON GRIECHISCH-RÖMISCHEN ÖLLÄMPCHEN

Zusammenfassung

Im Aufsatz werden neun getische handgearbeitete Öllämpchen beschrieben, Nachahmungen von besseren, mit der Form gearbeiteten, griechischen oder römischen Öllämpchen.

Die Öllämpchen Nr. 1, 2, 3, gehören in das hellenistische Zeitalter, und die unter Nr. 4, 5, 6, 7, 8, in das römische.

Die Öllämpchen unter Nr. 3 (Bild 8, 9), 4 (Bild 10, 11., 5 (Bild 12, 13) wurden in Gräben in Tomis gefunden.

Der Fund getischer Öllämpchen, die die klassischen Vorlagen nachahmen, ergänzt die Kenntnisse, die wir über die Anwesenheit der Geten in den Städten der Dobrudscha besitzen, sowohl was das hellenistische als auch was das römische Zeitalter betrifft. Der sprechendste Beweis ist die Beigabe von handgearbeiteten Öllämpchen in Gräber aus Tomis.

- Bild 1. — Handgearbeitetes Öllämpchen. Fundort M. Kogălniceanu
Bild 2. — Das getische Öllämpchen von Nr. 1
Bild 3. — Das getische Öllämpchen von Nr. 1
Bild 4. — Das getische Öllämpchen von Nr. 1
Bild 5. — Getische Öllämpchen, Fundort Tomis
Bild 6. — Getische Öllämpchen. Fundort Tomis
Bild 7. — Getische Öllämpchen. Fundort Tomis
Bild 8. — Getische offenes Öllämpchen aus einem Grab von Tomis. 2. Jh.v.u.Z.
Bild 9. — Getisches offenes Öllämpchen aus inem Grab von Tomis. 2. Jh.v.u.Z.
Bild 10. — Getische Öllämpchen aus einem Grab des 1. Jh.u.Z. — Tomis
Bild 11. — Getisches Öllämpchen aus einem Grab des 1.Jh.u.Z. — Tomis
Bild 12. — Nachenförmiges Öllämpchen aus einem Grab des 2.—3.Jh. — Tomis
Bild 13. — Nachenförmiges Öllämpchen aus einem Grab des 2.—3. Jh. — Tomis
Bild 14. — Öllämpchen von Dinogetia
Bild 15. — Handgearbeitetes Öllämpchen aus dem 6. Jh. u.Z. — Sucidava
Bild 16. — Handgearbeitetes Öllämpchen aus dem 6. Jh. u.Z. — Sucidava
Bild 17. — Handgearbeitetes Öllämpchen aus dem 6. Jh. u.Z. — Sucidava
Bild 20. — Getisches Öllämpchen aus Callatis
Bild 21. — Getisches Öllämpchen aus Callatis