

A. RĂDULESCU

### AMFORE CU INSCRIȚII DE LA EDIFICIUL ROMAN CU MOZAIC DIN TOMIS

Descoperit ocazional în toamna anului 1959, Edificiul roman cu mozaic din Tomis — Constanța zilelor noastre — avea să formeze apoi obiectul unor intense cercetări arheologice, cu rezultate revelatorii sub raportul unei mai bune cunoașteri a vieții economice și artistice a celui mai de seamă centru urban de pe coasta de vest a Pontului Euxin, numit în izvoarele literare și epigrafice de epocă romană tirzie, ἡ λαμπροτάτη μετροπολις καὶ πρώτη τοῦ εὐωνύμου Ποντοῦ.<sup>1</sup>

Amplasat pe patru terase ale falezei ce înconjură spre nord-vest portul actual — care de fapt suprapune în totalitate portul antic — construcția, de dimensiuni neobișnuit de mari, s-a dovedit a fi, după 10 ani de cercetări sistematice, o veritabilă Τράπεζα, (fig. 1), pardosită cu peste 2.000 mp de mozaic policrom<sup>2</sup>, ale cărui motive ornamentale sînt în exclusivitate de caracter geometric<sup>3</sup> (fig. 2). Încăperea, de tip hală, ce servea scopurilor comerciale ale portului, era prevăzută în substrucție, pe terasa a treia — numerotate de sus în jos — cu un șir de 11 încăperi mari, cu dimensiuni de 11 m lungime, 6 m lățime și 8 m înălțime, ale căror intrări și acoperișuri arcuite, se repetau într-o succesiune ritmică. Totul s-a construit în piatră și cărămidă de tip *pedales*, alternanța straturilor de piatră cu cele de cărămidă constituind și aici

<sup>1</sup> IGRR, I, p. 211, nr. 630.

<sup>2</sup> Rezultatele preliminare ale cercetărilor de pînă acum, sînt consemnate în numai trei lucrări mai importante, cf. V. Canarache, *L'édifice à mosaïque découvert devant le port de Tomis* în *Studii Clasice*, III, 1961, p. 227—240; idem, *Edificiul cu mozaic*, Constanța, 1968, cu traduceri în limba franceză, rusă, engleză și germană; A. Rădulescu, *Date tehnice despre edificiul cu mozaic din Constanța*, în *Buletinul Monumentelor Istorice*, anul XXXIX, nr. 3, 1970, p. 52 și 56.

<sup>3</sup> Mai puțin imaginea unui mic porumbel, al cărui contur îl dă toarta unui cantaros din cercul înscris marelui pătrat ce se află în partea de nord-est a covorului cu mozaic, simbol indisolubil legat de influența și practicile creștine.

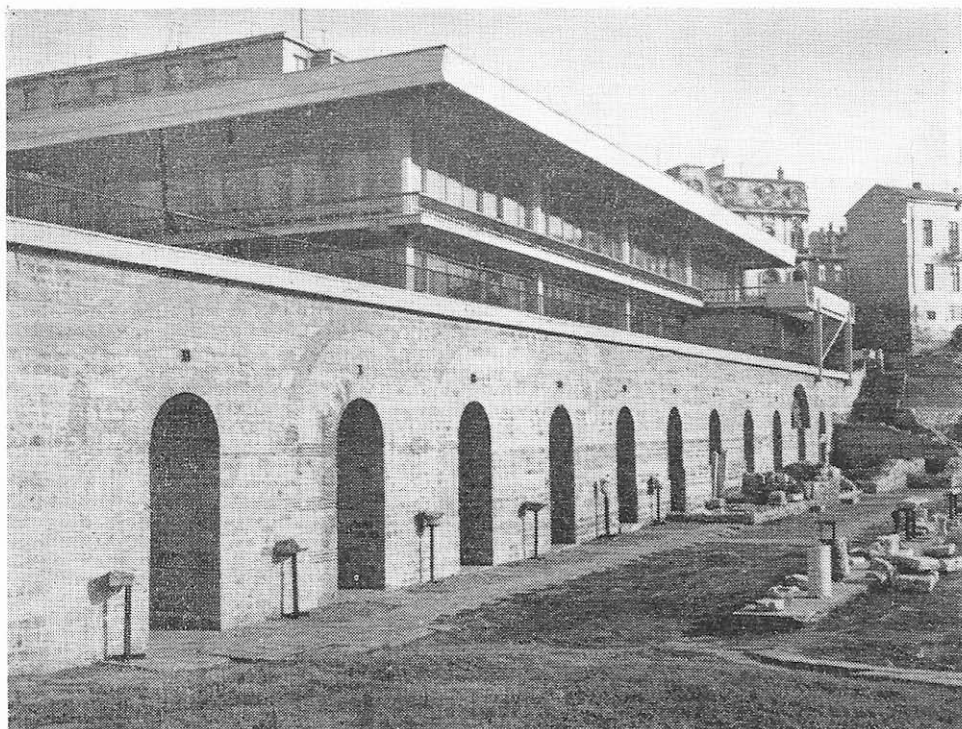


Fig. 1. Clădirea de preservare a Edificiului roman cu mozaic.

o caracteristică identică cu a altei mari construcții învecinate, cea a termelor — ambele edificii avînd strînse raporturi de contemporaneitate<sup>4</sup>.

Ultimele campanii de săpături, din anii 1965—1968, s-au concentrat în încăperile boltite nr. 3 și nr. 4 din substrucția clădirii, unde au fost puse în lumină mărturii arheologice de o importanță capitală pentru cunoașterea caracterului comercial al marelui edificiu. Într-adevăr, în încăperile amintite, au fost puse în lumină impresionante cantități de mărfuri care formau obiectul negoțului maritim (fig. 3): ancore de metal (fig. 4), piroane de fier conservate în amfore oblungi (fig. 5), mari cantități de minereu de fier, tipare de opaițe, greutatea de marmură pentru cîntarele mari și — lăsînd de o parte alte elemente arheologice de mai mică importanță — subliniem, imensa cantitate de amfore piriforme depozitate în camera nr. 4 (fig. 6). Am reușit să recuperăm aproape 120 de amfore întregi sau fisurate, celelalte fiind toate strivite de pu-

<sup>4</sup> Despre *termae*-le tomitane din sec. IV e.n., situate în imediata apropiere a Edificiului cu mozaic, pe terasa a treia, dar mai apropiate intrării nr. 1 în actualul port — mai spre nord-est — s-a scris foarte puțin pînă acum. Un singur studiu privind inscripția „in situ” de la una din intrări, a prilejuit determinarea scopului său funcțional, cf. A. Rădulescu, *Note epigrafice*, I, în *Pontice*, I, 1968, p. 325—329.

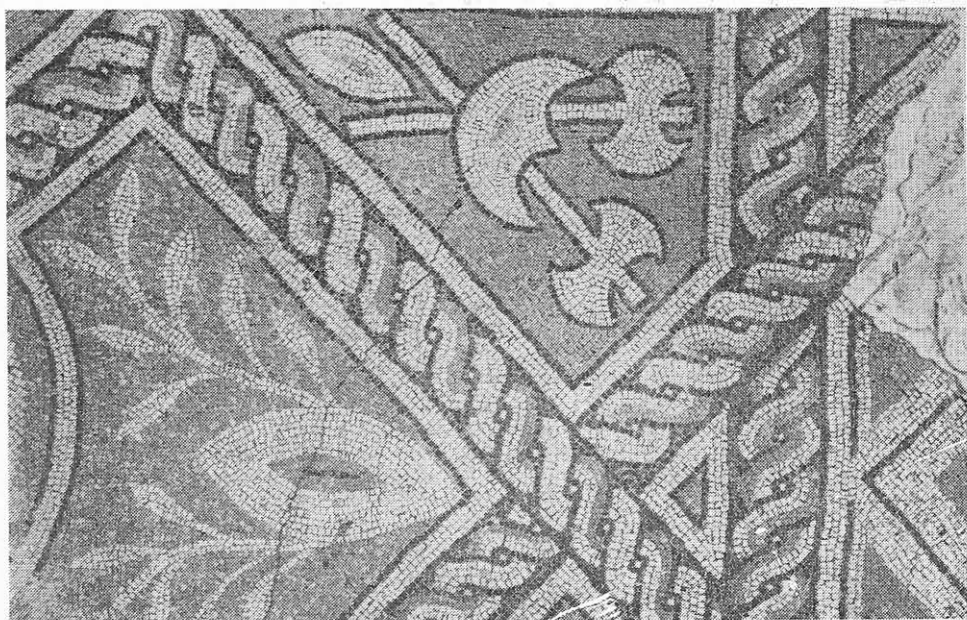


Fig. 2. Detalii de pe suprafața covorului cu mozaic policrom.



Fig. 3. Detaliu de la depozitul cu mărfuri din încăperea boltită nr. 3.

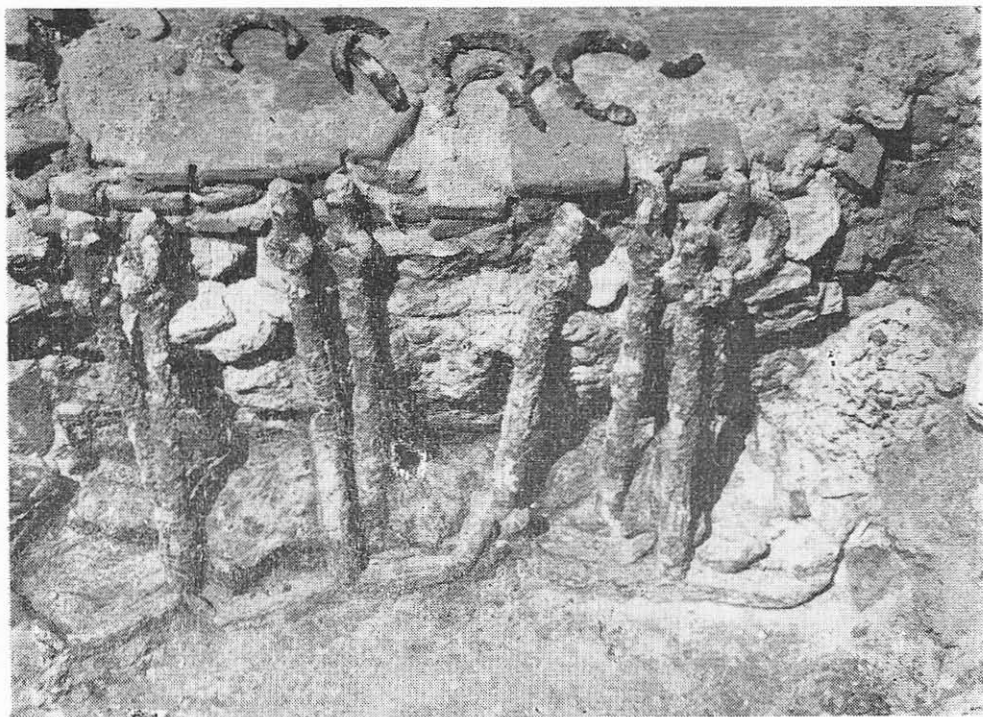


Fig. 4. Ancorele din depozitul de mărfuri.

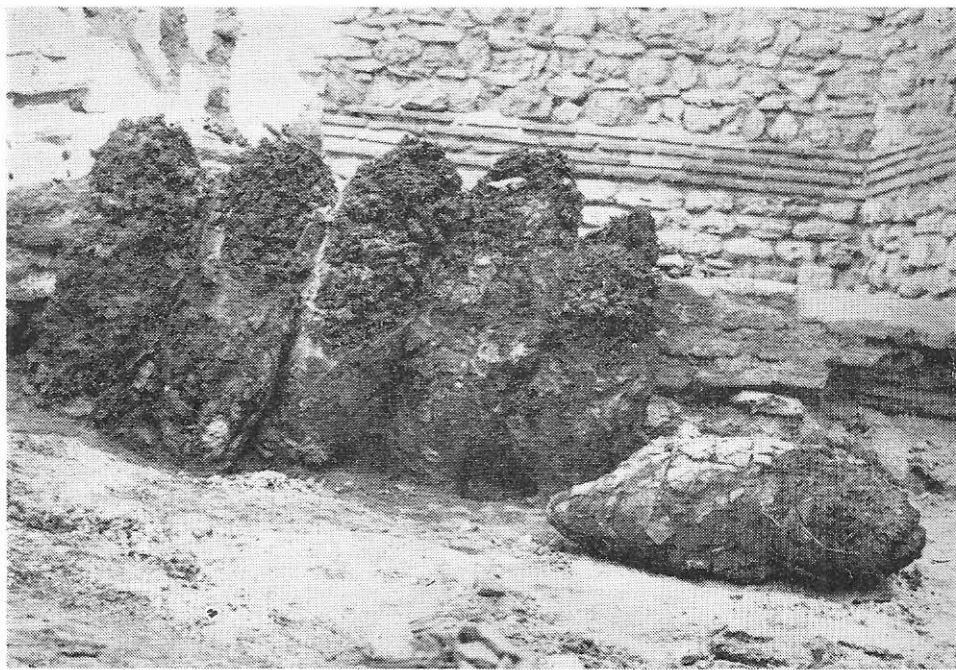


Fig. 5. Piroane de fier în amfore oblungue.

ternica presiune a molozului provocat de dărîmarea acoperișului ce susținea pardoseala cu mozaic de deasupra încăperilor. În totalitate, aceste amfore erau încă încărcate cu diferite substanțe chimice, organice sau anorganice, despre a căror natură vom aminti pe scurt, examenul chimic făcut la Institutul politehnic din București<sup>5</sup>: materialele organice sînt reprezentate prin diferite specii de rășini naturale de origine vegetală. 1) *Colofoniul* (Colophonium), ce se folosea la prepararea unor lacuri și vopseluri, ca liant, în compoziții de chituri etc.; 2) *Rășina de pin* (Resina pini), întrebuițată de asemenea la prepararea lacurilor și firnisurilor, tot ca liant etc.; 3) *Terebentina* (Balsamum terebenthique); 4) *Mastix* — rășină de Chios; 5) *Stiraxul* (balsamum styracis) — rășină de arbori ce cresc în Asia Mică și seamănă cu colofoniul și terebentina. Terebentina, mastixul și stiraxul erau mult întrebuițate ca droguri și balsamuri farmaceutice, cele impure la confecționarea tortelor, la impregnarea cîlților și frînghiilor cu care se făcea etanșarea scindurilor de pe punțile vaselor, se ungeau odgoanele și parîmele pentru impermeabilizarea lor și micșorarea gradului de uzură etc. Colofoniul și rășinile pure erau utilizate la impermeabilizarea amforelor în care se depozitau vinuri, prin căpțușirea acestora în interior cu o peliculă ade-

<sup>5</sup> De către un grup de specialiști format din Acad. C. D. Nenitescu, Acad. C. Drăgulescu, Dr. Simona Zugrăvescu și ing. Edith Beral.



Fig. 6. Amfore piriforme din depozitul cu mărfuri.

rentă, de rășină. Alte diferite rășini se foloseau pentru limpezirea vinurilor.

Între rășinile gumoase enumerăm : 6) *Tămîia* (Gummi-resina Olibanum), originară de pe coasta Somaliei ; 7) *Smirna* (Gummi-resina Mirrha), originară din Arabia. Atît tămîia cît și smirna, prin mirosurile plăcute pe care le degaja la ardere, se foloseau în temple, altare etc., sau, cel mai adesea în parfumerie și cosmetică.

Între materialele anorganice, depozitul de amfore conținea : calupuri mari (lingouri) de minereu de fier semipreparat, ancore de fier cu cîte două aripi și piroane conservate în amfore oblungi.

Revenind la amforele propriu-zise, vom stăruii mai pe larg asupra lor, date fiind unele interesante date de ordin arheologic și epigrafic — pe care ni le furnizează. Într-o succintă clasificare tipologică recent realizată pentru amforele cunoscute pînă la această dată în Scythia Minor<sup>6</sup>, acest tip a fost numit convențional, după aspectul exterior și după pansă, *piriforme cu striuri* (fig. 7). Este cunoscut în Dobrogea

<sup>6</sup> A. Rădulescu, *Dezvoltarea meșteșugurilor în Dobrogea romană. I. Contribuții la cunoașterea ceramicii*, Constanța, 1972, cap. *Categorii și forme de amfore* (in mss).



Fig. 7. Amforă piriformă cu grafiti și dipinti pe umăr.

romană pentru numeroase alte centre arheologice. Amintim, pentru edificare, descoperirea ocazională a unor exemplare la Jurilofca — aproape de Argamum — altele la Mangalia<sup>7</sup> — deci în special în centrele de pe litoral. În interiorul provinciei și pe *limes*-ul dunărean, amintim fragmentele de la Altinum<sup>8</sup>, toate resturi ale unor amfore piriforme decorate cu striuri ondulate sau drepte; aceleași mărturii le avem la Ulmetum<sup>9</sup>, Capidava<sup>10</sup>, Histria<sup>11</sup>, Jurilofca<sup>12</sup>, Constanța — altele decât cele de la Edificiul cu mozaic — și Mangalia<sup>13</sup> etc. Cu și mai multă intensitate, acest tip este atestat în regiunile înconjurătoare Scythiei Minor, mai apropiate sau mai îndepărtate, dar în orice caz, cu o mai mare frecvență în zonele nord-pontice<sup>14</sup> și egeene<sup>15</sup>. Semnalăm de asemenea prezența lor în Oltenia<sup>16</sup>.

Tipul, atât de larg reprezentat, pentru care am amintit doar câteva centre unde a fost atestat pînă acum, în cazul depozitului de la Edificiul cu mozaic din Tomis, are dimensiuni medii de 60 cm înălțime, și 40 cm diametrul de maximă rotunjime a corpului. În general, este fabricat din pastă bună, în compoziția căreia existau multe ingrediente. Porozitatea relativă a pastei este dată de nisipul grosier; culoarea cărămizie a pastei este dată de arderea oxidantă. Pe suprafața corpului apare, în cele mai multe cazuri, angoba albuie. Pe fundul corpului piriform, apare un buton sau picior. Tortile îi sînt mici, mult arcuite — evident, fără nici un scop de utilitate practică, ci doar unul decorativ; se prind cu mult sub buza gurii tăiată drept, sprijinindu-se în partea superioară la baza gîtului, iar în partea inferioară, pe umărul corpului.

De regulă amforele acestui tip sînt decorate pe umăr sau pe corp, fie cu briuri paralele de striuri drepte și ondulate, fie cu o bandă mai

<sup>7</sup> Amfora piriformă cu striuri de la Mangalia, a fost descoperită de către C. Preda. Acum se află în Muzeul „Callatis” din localitate, inv. 16.403.

<sup>8</sup> M. Irimia, *Cuptoarele romano-bizantine de la Oltina*, în *Pontice*, I, p. 293, fig. 13.

<sup>9</sup> V. Pârvan, *Inceputurile vieții române la Gurile Dunării*, Buc., 1923, p. 149, fig. 74.

<sup>10</sup> R. Florescu, *Capidava*, ed. Meridiane, Buc., 1967, fig. 22.

<sup>11</sup> *Histria* I, monogr. arh., Buc. 1952, p. 458, fig. 383 și 284.

<sup>12</sup> Un exemplar, din descoperirea ocazională de la Jurilofca, pînă acum încă inedită, se află, în Muzeul de arheologie Constanța.

<sup>13</sup> De la Constanța ca și de la Mangalia, provin numeroase exemplare de acest tip, acum în diferite muzee din țară, dar în special în depozitele Muzeului de arheologie Constanța. Amintim că fragmente de amforă de acest tip s-au descoperit la Mangalia Nord—Neptun, cf. C. Iconomu, *Cercetări arheologice la Mangalia și Neptun*, în *Pontice*, I, p. 247 și 248, fig. 11—13 — amfore piriforme cu striuri. De amintit că amforele piriforme, care în părțile noastre circulă între sec. IV—VI e.n., în Grecia apar mai de timpuriu, după cite se pare încă din sec. III e.n. — poate în cea de a doua jumătate a sa — cf. V. R. Grace, *Amphoras, and the ancient wine trade*, 1961, fig. 37.

<sup>14</sup> A. L. Iakobson, *Amforete medievale din regiunea de nord a Mării-Negre* (încercare de clasificare cronologică), în *Sovetskaia arheologia* XV, 1951, p. 325—345, fig. 12.

<sup>15</sup> V. R. Grace, *op. cit.*; G. F. Bass, în *Archeologischer Anzeiger*, 1962, pl. VII, fig. D—J, pentru Bodrun (Halikarnassos); *BCH*, 89, 1965, p. 947, fig. 22.

<sup>16</sup> D. Tudor, *Oltenia Romană*, Buc. 1958, p. 366, fig. 7.

mare, unică, tot de striuri. Altele au cea mai mare parte a corpului — de regulă jumătatea superioară — acoperită cu striuri din aceleași categorii.

Am arătat că aproape în totalitate, aceste recipiente standardizate, erau încărcate cu diferite substanțe minerale sau vegetale destinate comerțului. Implicațiile acestei stări de lucruri se văd și în starea lor de conservare și în aceea a problemelor științifice pe care le ridică. Mai întâi semnalăm că cele care erau fisurate, au permis să se prelingă la suprafața lor, conținutul. Petele ivite astfel, laolaltă cu stratul de calcar depus în delungul timpului din molozul ce le acoperea, au făcut ca, printr-un proces fizico-chimic normal, să dispară multe elemente din ornamentală, dar mai ales, datele științifice care ne interesează în chip deosebit. Datele științifice la care ne referim sînt acele semne ce apar pe corp (fig. 8), unele, scrijelate altele pictate cu vopsea roșie pe umerii amforelor, fie în zonă netedă, fie chiar pe cîmpul striurilor. Aceste semne grafice, sînt în realitate cifre. Primele, cele scrijelate, sînt cifre în caractere latine — în exclusivitate asociații din semnele X și I; celelalte, pictate cu vopsea roșie, sînt litere grecești care indică tot cifre. Starea lor precară de conservare a făcut să dispară în special literele grecești vopsite, fapt care afectează considerabil posibilitățile de descifrare. În orice caz sînt grupuri de litere, alcătuite în mare parte din N, θ și ξ.

S-au selectat 29 (douăzeci și nouă) de amfore întregi care poartă cifre latinești și grecești. Una dintre ele, care ocupă poziția nr. 16 în clasificarea de față (fig. 8) are în locul cifrei latine un semn care prin forma sa amintește un spic de grâu; amfora de la poziția 19, nu are decît o parte din cifra grecească, poate un θ.

Un examen atent al acestor inscripții, pe baza unui tabel de clasificare inerent într-o astfel de cercetare, denotă că inscripțiile, indică aproape în totalitatea cazurilor, capacitatea recipientelor<sup>17</sup>, fapt cunoscut, prin analogie, nu numai în Dobrogea romană ci și în numeroase alte cazuri din fostul imperiu roman de răsărit. Amintim bunăoară descoperirea la Dinogetia a unui mare fragment de amforă cu striuri pe gît și pe umăr, pe care s-a scris, tot cu vopsea roșie, cifra ξ(εσται); = 60<sup>18</sup>. Pe o altă amforă, de formă ovoidală și cu fund ascuțit, descoperită la Constanța într-un mormînt de inhumatie, unde era depusă ca ofrandă, apare pe umăr, scris mare și citeț cu vopsea roșie, inscripția K Ϸ]. Dacă asupra primei litere nu încapă nici o îndoielă privind valoarea sa cifrică, cea de a doua de formă mai bizară, prezintă dificultăți de interpretare. Credem totuși că este litera A. În această situație am găsi capacitatea vasului de 21 de *sextarii*. Astfel de exemple pot continua pentru regiunea la care facem referiri.


Revenind la grupul amforelor de la Constanța, datate *grosso modo* între sfîrșitul veacului al IV-lea și veacul al VI-lea — perioadă ce coin-

<sup>17</sup> Vezi spre exemplu o situație de vas care poartă difintil, la I. Barnea, *Din istoria Dobrogei*, vol. II, Buc. 1968, p. 489—490.

<sup>18</sup> I. Barnea, *L'incendie de la cité de Dinogetia au VI-e siècle*, în *Dacia*, N.S.X., 1966, p. 244, fig. 5; amintește că pe lîngă se mai află și litera α, și o cruce incompletă.

**AMFORE CU INSCRIȚII DIN DEPOZITUL  
DE MĂRFURI DE LA EDIFICIUL CU MOZAIC DIN TOMIS, BOLȚILE III-IV**

NR. CRT.	FLANSA CU IMAGINEA AMFOREI	NR. DE INVENTAR	DIMENSIUNI		INSCRIȚII		INTERPRETAREA INSCR. L. LATINE	INTERPRETAREA INSCR. GRECEȘTI PICTATE	CAPACITATEA IN LITRI	CAPACITATEA IN LITRI	CONTINUTUL LA ANALIZA CHIMICĂ
			INAL- TIMENA	DIA- METRU	SCRIZELATE	SCRIS CU VOZEA ROȘIE					
1	XLVIII/1	8073	0,54m	0,37m	IIIX XXX III	N	XLVII	.N. = 50(?)	50(?)	28,5	STYRAX (rășină)
2	XLVIII/2	8130	0,56m	0,37m	XXXXXIIIIII	N3 M3	LVII	N3 = 57 N3(?) = 57	57	30	AMESTEC DE MATERIALE ORGANICE ȘI ANORGANICE
3	XLVIII/3 <sup>o</sup>	8090	0,57m	0,38m	XXXXXXXX	S L J M L J	LX	ζ. = 60 ζ. = 60	60	31,5	MATYX (rășină)
4	XLIX/1	8077	0,525	0,325	XXXXXXXXIIIIII	N0 30	LIX	N0 = 59 N0 = 59	59	29,5	MATYX (rășină)
5	XLIX/2	8091	0,57m	0,33m	XXX XXXX	F 3 J	LXX	K. = ? .3 = ?	70(?)	34	OLIBANUM- MIRRA (tămie și smir- nă)
6	XLIX/3	8121	0,325	0,36m	XXXXXXXX	N0 N0	LX	N0 = 59 N0 = 59	59(?)	26	BALSAMUM TEREBENTHINAE (terebentină)
7	XLIX/4	8129	0,54m	0,37m	IIIIIIIIIIXXX	N	LV	N. = 50(?)	50(?)	28,5	STYRAX (rășină)
8	L/1	8069	0,53m	0,37m	XXXXXXXX II	L	LXII	?	62(?)	26,5	STYRAX (rășină)
9	L/2	8099	0,58m	0,38m	IIIIIIIIIIXXX	N0 N0	XXXIX(?)	N0 = 57 N0 = 57	57(?)	32	STYRAX (rășină)
10	L/3-3 <sup>o</sup>	8093	0,55m	0,40m	XXXXXXXXIII	M M	LXIII	M(?) = 40 M(?) = 40	40(?)	30	MATYX (rășină)
11	L/4	8071	0,53m	0,38m	M	0 N	?	.0(?) ?	?	30	STYRAX (rășină)
12	L/2	8094	0,56m	0,38m	XXXXXXXXIIIIII	L	LVIII	?	58(?)	30	STYRAX (rășină)
13	L/3	8076	0,555	0,39m	IIIIIIIIIIXXX	L	LXIII	?	63(?)	30	MATYX (rășină)
14	L/4	8072	0,54m	0,375	XXXXXXXXIII	N0 N0	LV	N0 = 59 N0 = 59	59(?)	32	OLIBANUM- MIRRA (tămie și smir- nă)

NR. CRT.	PLAȘA CU AMFONIA AMFONET	NR. DE INVENTAR	DIMENSIUNI		INSCRIPȚII		INTERPRETA- REA INSCR. - LATIVE	INTERPRETA- REA INSCR. PICTA- TE - GRECEȘTI	CAPACITATEA IN SECTARI	CAPACITATEA IN LITRI	CONȚINUTUL LA ANALIZA CHIMICĂ
			ÎNĂL- ȚIMEA	DIA- METR.	SCRIZELATE	SCRISE CU VOPȘEA ROȘIE					
15	LII/1	8098	0,56m	0,38m	XXXXXXXXXX	Λ NΘ Λ NΘ	LVIII	NΘ = 59 NΘ = 59	59(?)	31	STYRAX (rășină)
16	LII/2	8120	0,53m	0,34m		Λ N	L	. N. = 50(?)	50(?)	28	OLIBANUM (tămie)
17	LII/3	8075	0,55m	0,37m	XXXXXXXXX	Λ O Λ	LX	?	60(?)	30	BALSAMUM (amestec de rășini)
18	LII/4	8122	0,55m	0,38m	XXXXXXXXXX	Λ H Λ H	LVIII	NH = 58 NH = 58	58	30	BALSAMUM TEREBENTHAE (terebentină)
19	LIII/1	8097	0,55m	0,40m	?	?	?	. Θ (?)	?	30	STYRAX (rășină)
20	LIII/2	8134	0,55m	0,37m	XXXXXXXXX	N. NΘ	LIII(?)	N NΘ = 59	59(?)	29,5	STYRAX (rășină)
21	LIII/3	8135	0,55m	0,38m	XXXXXXXXX	Λ N3	LIII	? N3 = 57	57(?)	30,5	STYRAX (rășină)
22	LIII/4	8131	0,54m	0,36m	XXXXXXXXXX	Λ N3	LVII	N3 = 57 N. = ?	57	26	MATYX (rășină)
23	LIV/1	8132	0,55m	0,38m	XXXXXXXXX	NΘ NΘ	LIV	NΘ = 59 NΘ = 59	59(?)	30	OLIBANUM- MIRRA (tămie și smir- nă)
24	LIV/2	8133	0,54m	0,38m	XXXXXXXXXX	Λ N3	LVII	N3 = 57 . = ?	57	29	MIRRA (smirnă)
25	LIV/3	8096	0,57m	0,365	XXXXXXXXXX	Λ NΘ Λ NΘ	LIX	NΘ = 59 NΘ = 59	59	32,5	—
26	LIV/4	8095	0,58m	0,40m	XXXXXXXXX	Ξ B Ξ B	LX	Ξ B = 62 Ξ B = 62	62(?)	36,5	MATYX (rășină)
27	LV/1	8128	0,53m	0,375	XXXXXXXXXX	N3 N3 N3	LVII	N3 = 57 N3 = 57 N3 = 57	57	29	STYRAX (rășină)
28	LV/2	8074	0,58m	0,38m	XXXXXXXXXX	K NΘ	XLVIII	? NΘ = 59	59(?)	29	STYRAX (rășină)
29	LV/3	8067	0,55m	0,38m	XXXXXXXXXX	N3 N3	LVII	N3 = 57 N. N3 = 57	57	30	MATYX (rășină)

cide cu acea înflorire economică de care vorbesc unele izvoare literare  $\pi\acute{o}\lambda\iota\varsigma \mu\epsilon\gamma\acute{\alpha}\lambda\eta \kappa\alpha\iota \acute{\epsilon}\upsilon\delta\alpha\iota\mu\omicron\rho$ <sup>19</sup>, situație pe care de-altfel o confirmă în chip peremptoriu și izvoarele arheologice — faptul că cifrele nu se pot citi în întregime, lasă deschisă deseori calea supozițiilor. În special literele grecești, sînt pictate dezordonat, incomplet și stîngaci. Dispariția unor litere, starea fragmentară a altora, numărul mai mare sau mai mic, la fel ca și varietatea lor în interiorul aceluiași grup, ar putea să ducă la presupunerea că pe lîngă indicarea capacității recipientelor, inscripțiile ar putea furniza și alte știri. Am exclus fără nici o rezervă posibilitatea ca în cazul diferitelor inscripții de la aceste amfore, să avem pe lîngă o cifră sau alta, și eventuale formule religioase<sup>20</sup>, sau magice — am adăuga noi. De numele vreunui proprietar, exprimat numai prin inițialele sale nu poate fi vorba — dacă ne orientăm după repetarea regulată a aceluiași litere, indicînd aceiași cifre și în latinește — unde sînt numai cifre — nici grecește. Lipsa semnelor de cult sau de altă natură decît cea metrologică, reclamată de practicile comerciale ale imobilului care adăpostea amforele, se explică în chip firesc, prin caracterul economic-portuar al Edificiului cu mozaic de la faleza portului tomitan. Încăperile nr. 3 și 4, sînt exemple edificatoare de prăvălii sau depozite de mărfuri destinate comerțului, poate și de tranzit.

Din analiza inscripțiilor rezultă că cele scrijelate — *grafitti* — reprezintă o notare cifrică inerentă calculelor metrologice în antichitate ca și în zilele noastre. Este cunoscut că în epocă romană numeroase amfore purtau etichete — *pittacia* — (Petronius, *Sat.* 34), *notae* (Horatius, *Carm.* II, 3, 8), *tituli*, sau, cum este și cazul nostru, aveau o inscripție desenată cu negru, cu roșu sau cu vopsea de altă culoare — *dipinti*<sup>21</sup>.

Pentru fiecare unitate de 10 sextarii se nota cu X. Adunînd, pentru un grup de cifre latine de la o amforă sau alta, siglele X și I, rezultă o cifră latină care, scrisă corect, marchează întreaga capacitate a vasului. Confirmarea o aduc apoi acele *dipinti* cu caractere grecești, care după cum arătăm sînt tot cifre egale cu cele latine. Exemple concrete ne oferă amforele din pozițiile tabelului nostru, 3, 22, 27 și 29, în cazul cărora concordanța între cifrele latine și cele grecești este marcată perfect. În celelate cazuri, valorile indicate de o categorie de sigle sau alta, sînt fie sensibil apropiate fie mult diferențiate. Aceste deosebiri se pot lesne explica, pe de o parte prin dispariția, alterarea sau conservarea precară a unor litere — indiferent de ce caracter — pe de alta, fiindcă notările s-au făcut în funcție de anumite uzanțe comerciale. S-ar părea că notările cu sigle latine ar indica o capacitate convențională a recipientului, pe cînd cele grecești una reală — cea a con-

<sup>19</sup> Sozomenos, *Historia ecelesiastica*, VI, 21, apud Migne, *Patr. gr.*, LXVII, col. 1345—1346; R. Vulpe, *Histoire ancienne de la Dobroudja*, Buc. 1938, p. 321 și urm.; *Istoria României*, vol. I, Buc. 1960, p. 580 și urm. I. Barnea, în *DID*, II, Buc. 1968, p. 397 și urm.

<sup>20</sup> I. Barnea, *DID* II, p. 489—490; D. Tudor, *op. cit.*, p. 366—367, fig. 95 și cu interpretările științifice în *Supplementum epigraphicum*, nr. 232—263.

<sup>21</sup> M. H. Callender, *Roman Amphoras*, Londra, 1965, p. 5—7.

ținutului introdus în vas la un moment dat. Și după cum se pare vasele erau refolosite în acest caz de mai multe ori pentru transportul unor produse-mărfuri, era firesc ca o notare cu vopsea mai veche să fie ștersă și înlocuită cu una mai nouă, adecvată noului conținut. Și mai plauzibilă ar fi împrejurarea potrivit căreia, inscripțiile cu vopsea roșie se aplicau drept confirmări la vamă<sup>22</sup> la ieșirea dintr-un port și la intrarea într-altul. În chipul acesta s-ar explica, apariția pe unele amfore, ale căror dipinti sînt mai bine conservate, a două sau chiar trei grupe de cîte două litere grecești identice. De exemplu, la poziția 2 din tabel apare de două ori N + ζ; la poziția 4 de două ori N + θ; la poziția 10 de două ori M + M; la poziția 26 de două ori ζ + B etc.

Celelalte litere sau semne, adiacente sau părți integrante ale cifrelor deslușite numai parțial, nu s-ar putea descifra și interpreta decît cu erori nejustificate, motiv pentru care, se impune un examen atent fizico-chimic de laborator, care să facă posibilă citirea completă a tuturor semnelor. Dar, chiar în această fază de cercetare, inscripțiile de pe amforele piriforme din depozitul de mărfuri de la Edificiul roman cu mozaic de la Constanța, demonstrează o vie activitate comercială și, cum spuneam, poate vamală, în portul Tomisului din veacurile IV—VI e.n., și în același timp indică un nivel economic ridicat. Însăși marea cantitate de mărfuri descoperite în încăperile III și IV, constituie dovada peremptorie a unor intense practici comerciale, pentru care erau necesare însemnate cantități de amfore pentru exportul și importul mărfurilor, marea fiindu-le calea cea mai lesnicioasă de transport.

Amforele din depozitul de mărfuri amintit, examinate pe baza comparațiilor și analogiilor cu exemplare din largă arie geografică căreia i se înscrie și Scythia Minor, se pare că sînt importate dintr-un centru egeean, dintr-un punct ce ar trebui poate căutat pe coasta de apus a Asiei Mici, acolo unde, în apropiere de actualul Bodrun (anticul Halicarnassos) numeroase exemplare identice au fost descoperite pe fundul apelor, poate nu departe de centrul de unde vasul avariat le încărcase. Desigur, tipul s-a răspîndit mult, fiind imitat în numeroase alte ateliere în bazinul egeean sau al Pontului Euxin. S-au produs importante asimilări și împrumuturi, care explică pentru partea răsăriteană a Mării Mediterane și pentru Pontul Euxin — zonă de puternică influență grecească tîrzie — interferențe și interpătrunderi de forme și tipuri specifice, între care, vreme de 2—3 veacuri, amforele piriforme cu striuri ocupă un loc însemnat în viața economică a regiunii. Astfel explicăm întinderea pe o mare arie geografică a acestui tip, prezent și în Scythia Minor, ca și în arhipelagul egeic, în nordul pontic, la nord de Dunăre etc. Putem vorbi de conturarea unui *facies* regional, propriu evoluției culturale din această zonă a Imperiului tîrziu, dar, cu respectarea trăsăturilor specifice pentru fiecare provincie, trăsături menținute de factorii etnici locali.

Prezenta la Tomis a tipului acesta este fapt deci ușor de explicat, iar descoperirea unui număr atît de masiv de amfore cu inscripții de

<sup>22</sup> *Ibidem.*

dublă factură, constituie o apariție insolită. Cu mențiunea că descoperirile izolate de amofre de pînă acum ce au marcată capacitatea lor, fie în nordul Dunării, fie în Dobrogea, au dat naștere primelor preocupări de metrologie în arheologia românească, în cazul nostru, cele circa 30 de amfore întregi, la care neîndoios putem adăuga în viitor și fragmentele încă neselectate provenind din același depozit, vin să aducă un spor considerabil la cunoașterea vieții economice din Tomisul sec. IV—VI e.n., a cărui activitate portuară și în chip inerent vamală, abia că mai trebuiesc amintite. Pe de altă parte se aduc contribuții substanțiale la cunoașterea unor practici metrologice, cu recipiente a căror capacitate, în cazul nostru, deseori poate fi riguros stabilită.

### AMPHORES AUX INSCRIPTIONS DE L'ÉDIFICE ROMAIN À MOSAÏQUE DE TOMI

#### Résumé

Sauf la substantielle contribution qu'il apporte à la connaissance de la vie sociale, économique et artistique de l'ancienne Tomi, le grand édifice à mosaïque situé sur la falaise de l'ouest du port moderne de Constantza s'impose grâce à sa structure architectonique massive aussi bien que par son but fonctionnel — une vraie *τράπεζα*.

Les campagnes de fouilles exécutées entre 1965—1968 dans les onze pièces voutées de la substruction ont mis à jour, des pièces 3 et 4, des vestiges révélateurs : ancras de métal, de grands clous, minerais de fer, poids de marbre et une grande quantité d'amphores piriformes — à peu près 120 — chargées de différents produits chimiques, organiques et minérales. Les produits organiques en sont pour la plupart d'origine végétale : *colophane* (colophonium), *résine de pin* (resina pini), *térébenthine* (balsamum tebentique), *résine de Chio* (mastix), *encens* (gummi-resina Olivabanum), *myrrhe* (gummi-resina Mirrha) e.a.d.s.

Les amphores piriformes, très répandues dans l'ancienne province de Scythia Minor, trouvent des analogies dans les zones proches du nord du Pont Euxine, du nord du Danube, dans le bassin de l'est de la Méditerranée etc. Ayant des formes et dimensions semblables, ces récipients, standardisés, portent d'habitude au col ou à l'épaule des inscriptions de deux sortes : éraflées et peintes, respectivement *graffiti* et *dipinti*. Les premières, écrites en caractères graphiques latins sont en exclusivité des associations des signes X et I ; les autres, peintes, sont des groupes de lettres grecques, composées en grande partie de Ν, θ et ζ.

L'état précaire des inscriptions rend difficile la reconstitution de la plupart (pl. 8). De toute manière, à base d'un tableau de classification, on a constaté qu'il y a des chiffres et qu'il existe une étroite relation entre les chiffres grecs et latins. Ces notations indiquent la capacité du vase que nous calculons ici en *sextarii*. Chaque groupe de dix *sextarii* était noté en latin par X ; si l'on additionne les sigles X et I, on trouve la capacité entière du récipient. Il paraîtrait que les notations par des sigles latins marqueraient une capacité conventionnelle du vase tandis que les notations par des caractères grecs la capacité réelle — c'est à dire celle du contenu introduit à un moment donné dans le vase. Et, à ce qu'il paraît, les vases étaient réutilisés, en ce cas, à plusieurs reprises, pour le transport de certains produits-marchandises.

La circonstance qu'on appliquait les inscriptions à teinture rouge en guise de confirmation à la douane, à l'entrée dans un port et à la sortie d'un autre serait encore plus vraisemblable. Ainsi s'expliquerait l'apparition sur certaines amphores de deux et même trois groupes de deux lettres grecques identiques.

Les amphores aux inscriptions présentées démontrent une intense activité commerciale à Tomi depuis le IV<sup>e</sup> au VI<sup>e</sup> s.n.ère et, ensemble avec les autres marchandises découvertes dans les chambres 3 et 4 de l'Edifice à mosaïque, elles constituaient la preuve d'une remarquable pratique commerciale d'importation et exportation.

La tentative de localiser le centre de provenience de ces amphores d'importation nous a déterminé de considérer les découvertes de Bodrun (Halicarnassos) et de la région environnante et de fixer avec approximation la zone égéenne en tant que zone d'irradiation de ce type. Evidemment, dans la province des bouches du Danube ainsi que dans d'autres régions le type s'en est répandu, en a été imité et les mélanges, les interférences etc. de formes et types ont déterminé en Scythia Minor la configuration d'un faciès régional.

La présence à Tomi de ce type piriforme en grand nombre, avec les inscriptions latines et grecques mentionnées constitue une première et importante base sérieuse d'investigations dans les problèmes métrologique de l'époque.