

NOI ȘTAMPILE AMFORICE DIN AȘEZAREA DE LA ALBEȘTI, JUD. CONSTANȚA (CAMPANIILE ARHEOLOGICE 2008-2017)

Livia BUZOIANU*

Cuvinte-cheie: *ștampile amforice, Heracleea Pontică, Thasos, Sinope, Rhodos, Paros, Akanthos.*

Mots-clés : *timbres amphoriques, Héraclée du Pont, Thasos, Sinope, Rhodes, Paros, Akanthos.*

Rezumat: *Lucrarea prezintă un lot de 110 ștampile amforice rezultate din campaniile arheologice 2008-2017 de la Albești. Sunt analizate produse de Heracleea Pontică, Thasos, Sinope și Rhodos și câte un exemplar de Paros și Akanthos. La nivelul fiecărui centru sunt menționate numele noi atestate, tipuri noi pentru nume deja cunoscute, datarea în funcție de grilele cronologice consacrate.*

Noile exemplare completează conținutul unor grupe sau perioade cu nume noi. Observațiile de natură cronologică nuanțează, dar nu modifică concluziile noastre anterioare privind perioada de funcționare (între mijlocul sec. al IV-lea – sfârșitul sec. al III-lea a.Chr.) și etapele de dezvoltare ale așezării de la Albești. Secolul al III-lea a.Chr. se detașează ca perioada de maximă dezvoltare a așezării din punct de vedere al relațiilor economice.

Résumé : *L'article présente un lot de 110 timbres amphoriques résultant des campagnes archéologiques 2008-2017 d'Albești. Nous analysons ici des produits venant d'Héraclée du Pont, Thasos, Sinope et Rhodes ainsi qu'un exemplaire de Paros et d'Akanthos. Au niveau de chaque centre sont mentionnés de nouveaux noms attestés, de nouveaux types pour des noms déjà connus, la chronologie appliquée aux grilles déjà consacrées.*

Les exemplaires complètent le contenu de certains groupes ou périodes avec de nouveaux noms. Les observations de nature chronologique apportent des nuances mais ne modifient pas nos conclusions précédentes concernant la période de fonctionnement (entre le milieu du IV^e siècle et la fin du III^e siècle av. J.-C.) et les étapes de développement du site d'Albești. Le III^e siècle av. J.-C. se remarque en tant que période de développement

* Livia BUZOIANU: Muzeul de Istorie Națională și Arheologie Constanța; e-mail: liviabuzoianu@yahoo.com.

maximal du point de vue des relations économiques.

Așezarea fortificată de la Albești (jud. Constanța) a făcut obiectul unei monografii apărute în 2008¹. S-au stabilit atunci etapele importante în amenajarea fortului, cadrul istoric general (raportat în special la cel callatian) din sec. IV-III a.Chr. cu posibile implicații în evoluția așezării, relația dintre colonie (Callatis) și teritoriul pe parcursul acestei perioade.

Campaniile arheologice din ultimul deceniu² au vizat zona de extindere a spațiului fortificat spre Sud (sector A), în a treia etapă de funcționare a așezării. Cronologic, această etapă ocupă sec. III a.Chr., după primul sfert (sau primele decenii ale sec. III a.Chr.) până spre sfârșitul secolului.

Elemente importante în structura fortului – incinte, pavaje, complexe de locuire -, dau posibilitatea surprinderii a cel puțin două faze de construcție pe parcursul sec. III a.Chr. Este posibilă și o a treia fază, sesizabilă în recompartimentările spațiilor din apropierea incintelor de Nord și de Sud. Câteva materiale getice și ștampile de Heraclea Pontică cu două nume indică o locuire a platoului anterioară extinderii fortificației în etapa a III-a, dar *extra muros* față de fortificația din etapele I și II din sectorul B.

Trăsături distinctive noi pentru acest sector:

- așezarea nu mai are caracter strategic și defensiv; se dezvoltă în suprafață depășind (spre Vest, Sud și Est) spațiul fortificat;

- organizarea spațială este diferită față de cea a sectorului B: spațiul central este ocupat de clădiri mari, care păstrează un aliniament pe o axă Est/Vest; amenajările din apropierea incintelor (spre Nord și Sud) au dimensiuni mai mici și ocupă spații care anterior au avut rol public sau de protecție;

- după dezafectarea incintei de Vest și lărgirea locuirii în această parte, construcțiile urmează o direcție deviată NV/SE, adaptată configurației terenului.

Locuirea continuă și în afara spațiului fortificat. Notăm prezența unor locuințe mai mari și mai bine consolidate în apropierea incintei de Sud în spațiul *extra muros*. Acestea își află corespondențe în structuri asemănătoare din spațiul *intra muros*. Locuințele situate mai la Sud sunt mai slab consolidate, au dimensiuni mai mici și suportă intervenții secundare în amenajarea lor.

Inventarele arheologice recuperate, în special ceramice, sunt databile în limitele cronologice cunoscute, de la mijlocul sec. IV a.Chr. până spre sfârșitul sec. III a.Chr. Notăm, în ordine cronologică, ștampile amforice de Heraclea Pontică (cu două nume și ștampile de producător cu un singur nume), Thasos (de tip recent), Sinope (mai ales grupele V A, C și VI B, C și D), Rhodos (perioadele I și II). Alte centre recunoscute – Akanthos, Paros, Cos și posibil Cnidos – întregesc tabloul importurilor amforice la Albești fără însă să producă modificări de ordin cronologic. Materialele provin din inventarul locuințelor din sectorul A (majoritatea), sectorul C (carourile din preajma incintei de Est), sectorul D (situat la Sud, în continuarea sectorului A, în spațiul *extra muros*) și dintr-o secțiune S III, plasată

¹ BUZOIANU & BĂRBULESCU 2008 (citată mai departe *Albești* 2008).

² La aceste campanii colectivul științific al șantierului a fost format din Livia Buzoianu (responsabil științific), Maria Bărbulescu (consultant științific), Irina Sodoleanu, Marius Lascu (MINA Constanța), Nicolae Alexandru (Muzeul „Callatis”). Rezultatele cercetărilor au fost publicate anual în *Cronica cercetărilor arheologice din România* (CCA).

tot la Sud, perpendiculară față de incinta de Sud a fortificației. Câteva piese provin din sectorul B, după dezafectarea martorului dintre carourile 33-43 pentru lucrările de consolidare primară care au urmat.

Numărul total de piese analizate este de 110. Prezentarea lor pe centre de producție urmează o ordonare cronologică și este completată de un catalog.

HERACLEEA PONTICĂ

Ștampilele de Heracleea Pontică, în număr de 21 exemplare, aparțin tipurilor cu două nume, grupele tipologice II și III târzii³ (8 exemplare) și ștampilelor de producător cu un singur nume, grupa IV tipologică (13 exemplare). Prima categorie este reprezentată de magistrații Σκούθας, Ἀνδρόνικος, Λυσίθεος, Μενοίτιος și Πεισίστρατος (ultimul nume ipotetic reconstituit). Între ei nume noi de magistrați la Albești sunt Ἀνδρόνικος și Πεισίστρατος. În ordinea frecvenței notăm 3 exemplare cu numele magistratului Μενοίτιος, constant cu producătorii Ἀπολλώνιος⁴ și Ἡρακλείδας. O nouă ștampilă Σκούθας II se adaugă celor cinci deja cunoscute la Albești cu diverși producători⁵, după cum Λυσίθεος adaugă un exemplar nou celor două cunoscute din primul catalog⁶. Numele lui Πεισίστρατος este ipotetic reconstituit într-o ștampilă cu legenda dispusă retrograd.

Din punct de vedere cronologic, după Kac 2003⁷, Σκούθας și Ἀνδρόνικος aparțin grupului notat MG III a, Λυσίθεος – MG III b, Μενοίτιος – MG IV b și Πεισίστρατος, – MG V. Limitele cronologice generale tot la Kac 2003 sunt ca. 370-350 a.Chr. (MG III), 350-330 (MG IV) și 330-310 (MG V). Aceste limite le putem nuanța după Monakhov 1999: Σκούθας – la sfârșitul anilor 60 – prima jumătate a anilor 50 ai sec. IV a.Chr.⁸ sau chiar la începutul anilor 50 ai sec. IV a.Chr., după Καρακούδης și Μάτρης⁹. Ἀνδρόνικος și Λυσίθεος sunt plasați în intervalul dintre a doua jumătate a anilor 50 până la mijlocul anilor 30 ai sec. IV a.Chr.¹⁰, cu specificarea că activitatea lui Ἀνδρόνικος se plasează între mijlocul – a doua jumătate a anilor 50 ai sec. IV a.Chr.¹¹, iar Λυσίθεος înainte de mijlocul anilor 40 ai sec. IV a.Chr.¹²

Numele magistratului Μενοίτιος este întâlnit în așezarea¹³ și necropola¹⁴ de la Elizavetovskoe. Cu o datare ridicată la Brašhinskij 1980 (al doilea și al treilea sfert al sec. IV a.Chr.), activitatea lui pare mai apropiată de cea a magistratului Λυσίθεος: la Albești ștampilele lor s-au aflat în același context arheologic (SA, c. 52, -0,60 m). Cei doi magistrați au în comun și numele producătorului

³ Denumirea grupurilor tipologice după BRASINSKIJ 1980, p. 39.

⁴ Vezi și *Albești* 2008, S 121.

⁵ *Albești* 2008, S 112, 127-130; GARLAN 2007, p. 97 (Σκούθας I și II).

⁶ *Albești* 2008, S 115 (corectat) și S 120.

⁷ KAC 2003, p. 261-278.

⁸ MONAKHOV 1999, p. 330-331 (kurganul 15, anul 1909, necropola Elizavetovskoe).

⁹ MONAKHOV 1999, p. 329; vezi și MONAKHOV 2003, p. 135, 136.

¹⁰ MONAKHOV 1999, p. 362, kurganul 8 grupa „Piatı bratiev”, necropola Elizavetovskoe.

¹¹ MONAKHOV 1999, p. 338.

¹² MONAKHOV 1999, p. 359; vezi și MONAKHOV 2003, p. 135 (anii 50-40 ai sec. IV a.Chr.).

Vezi și TZOICHEV 2016, p. 80, n. 197 (cel mai probabil, ca. 350 a.Chr.).

¹³ BRASINSKIJ 1980, cat. 309-312.

¹⁴ BRASINSKIJ 1980, M 106 (kurganul „Piatı bratiev”) și M 107 (kurganul 3, anul 1909).

Μαλάκων¹⁵. Ei s-au aflat și pe amfore din kurganul 42 al necropolei Panskoje și au fost datați de Monakhov 2003 în anii 50-40 ai sec. IV a.Chr.¹⁶, pentru Μενοίτιος propunându-se chiar o datare în anii 40 ai secolului¹⁷.

După clasificarea propusă recent de Balabanov, Garlan & Avram pe baza materialelor ștampilate din așezarea de la Kostadin Tchechma¹⁸ magistrații păstrează aceeași ordonare cronologică: mai timpurie - Σκούθας¹⁹ (grupa D); mai târziu Ἀνδρόνικος și Μενοίτιος (grupa F). Niciunul însă din magistrații din așezarea de la Kostadin Tchechma nu se regăsește la Albești. În schimb, cu excepția lui Μενοίτιος, numele magistraților de pe ștampilele heracleene de la Albești le regăsim la Callatis²⁰.

Ștampilele cu un singur nume de producător²¹ nu aduc noutăți onomastice. Majoritare sunt ștampilele lui Ἀριστοκράτης (10 exemplare), în toate variantele: legenda pe unul sau două rânduri, dispusă pe gât sau pe toartă în grafie cu *sigma* barat sau *sigma* lunar²². Și numele lui Βάκχιος și Μένιππος apar în tipologii cunoscute (ultimul într-o ștampilă cu litere în relief dispuse retrograd pe două rânduri). Cronologia lor este plasată după ștampilele cu nume de magistrați, la sfârșitul sec. IV a.Chr. (după 305 a.Chr.) și pe durata primelor trei decenii ale sec. III a.Chr. Între numele citate de noi, activitatea lui Ἀριστοκράτης este stabilită între anii 80-70 ai sec. III a.Chr.²³

THASOS

Ștampilele de Thasos numără 7 exemplare (dintre care unul cu legenda nereconstituită). Aparțin tipului recent; în grafia cu *sigma* unghiular (ștampilele lui Κύχρις), în rest folosesc grafia cu *sigma* lunar. Numele eponimilor Κύχρις și Χαϊρέας sunt cunoscute deja la Albești dar cu alte embleme²⁴. Nume de eponimi noi la Albești sunt Πρηξίπολις, Δημάλκης și Διαγόρας, fiecare dintre ei însă cu mai multe prezențe la Callatis²⁵. Exemplarul cu numele lui Δημάλκης și simbol „pasăre în zbor” este un produs al atelierului de la Vamvouri Ammoudia²⁶, recunoscut și în catalogul ștampilelor de la Callatis²⁷.

¹⁵ Vezi mai departe, cat. 3 cu magistratul Λυσίθεος și BRAŠINSKIJ 1980, cat. 311-312 (magistratul Μενοίτιος).

¹⁶ MONAKHOV 2003, p. 136.

¹⁷ MONAKHOV 2003, p. 135.

¹⁸ BALABANOV, GARLAN & AVRAM 2016.

¹⁹ Pentru Σκούθας, care poate fi plasat în grupa E (nume de magistrați pe ștampile cu producătorul Ἡρακλείδας), vezi BALABANOV, GARLAN & AVRAM 2016, p. 85 și n. 35.

²⁰ La Callatis cele mai timpurii ștampile cu două nume sunt atestate de la începutul anilor 370 a.Chr., iar cele mai târzii aparțin ultimelor decenii ale sec. IV a.Chr. Vezi BUZOIANU 2016, p. 248-251.

²¹ Desemnate ca *Late Fabricants Group* (LFG); vezi lista lor la KAC 2003, p. 277 și MONAKHOV 2003, p. 126.

²² Vezi discuția la BUZOIANU & BĂRBULESCU 2008, p. 140-141.

²³ MONAKHOV 1999, p. 490 și MONAKHOV 2003, p. 139, n. 151-153.

²⁴ Vezi *Albești* 2008, S 164 (Κύχρις) și S 167, S 168 (Χαϊρέας).

²⁵ POENARU BORDEA 1986, p. 339; AVRAM 1996, p. 68-71.

²⁶ GARLAN 1979, p. 260, nr. 9, fig.38; DEBIDOUR 1979, p. 290, fig. 3/12; GARLAN 1986, p. 246 și 253, fig. 39 h; GARLAN 2004-2005, p. 309.

²⁷ GRAMATOPOUL & POENARU BORDEA 1969, cat. 52-54.

Noile ștampile aparțin, după cronologia Garlan 2004-2005, grupelor VIII (287-282 a.Chr.) – 2 exemplare (ambele cu numele lui Κύχρις); IX (281-273 a.Chr.) – 2 exemplare (Πρηξίπολις și Χαιρέας); X (272-259 a.Chr.) – 2 exemplare (Δημάλκης și Διαγόρας). De datare absolută beneficiază eponimul Δημάλκης (267 a.Chr.), din grupa eponimilor thasieni atestați la Koroni²⁸.

În cronologia propusă de Tzochev 2016, Κύχρις și Πρηξίπολις sunt plasați în perioada VI (ca. 292 - 274 a.Chr.); Χαιρέας și Δημάλκης – în perioada VII (ca. 273-256 a.Chr.), iar Διαγόρας – în perioada VIII (ca. 255-242 a.Chr.; primul între eponimii perioadei).

Noile ștampile se adaugă celor 30 catalogate anterior descoperite la Albești și întăresc reprezentativitatea lor la nivelul grupelor VIII și IX²⁹.

SINOPE

Ștampilele sinopeene numără 71 de piese, între care 7 aparțin producătorilor. Repartiția lor pe grupe cronologice, după Garlan 2004, înregistrează: grupa I – 1 exemplar; gr. II – 2 ex.; gr. IV – 1 ex.; gr. V – 11 ex. (V A : 5 ex.; V B : 3 ex.; V C : 3 ex.); gr. VI – 44 ex. (VI B : 21 ex.; VI C 1 : 5 ex.; VI C 2 : 9 ex.; VI D : 9 ex.).

Singura ștampilă din grupa I păstrează numai emblema „vulturul pe delfin”. Emblema este întâlnită în perioada de început a ștampilelor sinopeene (ca. 355-338 a.Chr.), în s.-grupa I A (ștampile de fabricanți fără numele astynomului) și în continuare, s.-grupa I B (ștampile de astynomi contemporane cu producătorul Ἐπικράτης) și I C (ștampile de astynomi contemporane cu producătorul Μάνης)³⁰. La Callatis sunt înregistrate pe câteva toarte de amfore și pe cărămizi nume de astynomi din s.-grupa I B (Ἰστιαῖος 1) și s.-grupa I C (Αἰσχίνης 1, Ἰστιαῖος 2, Νικομήδης, Ποσειδώνιος) însoțite de emblema „vultur pe delfin”³¹. La Albești singura ștampilă de acest tip a apărut pe o tegulă³² cu numele astynomului Μενάλκης (s.-grupa I B). Și în cazul de față avem în vedere probabil o ștampilă de astynom din s.-grupa I B sau I C.

Ștampilele din grupa II aparțin astynomilor Μνήσις 1 (s.-grupa II A; 333-327 a.Chr.) și Ἐπιέλτης 1 (s.-grupa II C; 322-318 a.Chr.). Primul astynom, Μνήσις 1, însoțit de producătorul Ἀρχεπτόλεμος și emblema „cap masculin din profil” apare pe un tip de ștampilă cunoscut la Albești³³. Noua ștampilă confirmă prezența producătorului Ἀρχεπτόλεμος cu nume de astynomi din s.-grupa II A³⁴. În același timp Μνήσις 1 își întărește prezența în Pontul Stâng, fiind deocamdată astynomul cel

²⁸ GARLAN 2004-2005, p. 319 și n. 222; și p. 326. Pentru datarea complexului Koroni și a războiului chremonidian, vezi GARLAN 1999, p. 52 și n. 251; FINKIELSZTEJN 2001, p. 184; BADOU 2003, p. 584-585; GARLAN 2004-2005, p. 319 și n. 222; vezi și TZOCHEV 2016, p. 61.

²⁹ *Albești* 2008, p. 144-148 și catalog S 151-S 180.

³⁰ Vezi GARLAN 2004, p. 95.

³¹ Vezi BUZOIANU 2011, ștampile cu emblema „vultur pescar” pe țigle de la Callatis.

³² *Albești* 2008, S 481.

³³ *Albești* 2008, S 181; GARLAN 2004, p. 113 la *Mnesis* 1 menționează o cărămidă cu numele astynomului probabil Μνήσις[τος] și cel al producătorului probabil Ἀρχεπτόλεμος.

³⁴ Numele producătorului Ἀρχεπτόλεμος este întâlnit cu astynomi din s.-grupa I B până în s.-grupa II A și chiar începutul s.-grupeii III A; vezi GARLAN 2004, p. 105 sub cat. 16.

mai bine reprezentat din grupă³⁵. Astynomul din s.-grupa II C, Ἐπιέλπης 1 este nou atestat la Albești. Numele lui și al producătorului Τεύθρας II Θυμοχάριος³⁶ însoțite de emblema dublă (sau sintagma emblematică) „spic + ciorchine” au fost reconstituite după un exemplar Garlan 2004, cat. 66 și un altul publicat de Irimia 1980, p. 84 și fig. 3/9; 9/6 (piesă descoperită la Cernavodă).

Singurul exemplar din grupa IV (s.-grupa IV C, ca. 280-276 a.Chr.) aparține astynomului Μικρίας 1 și producătorului Κινῶλις³⁷. Numele astynomului este cunoscut la Albești într-o altă formulă³⁸. Dacă restituirea legendei este corectă, exemplarul nou de la Albești prezintă o formulă diferită: numele astynomului și forma substantivată a magistraturii în genitiv (genitivul în -ου) și numele producătorului în nominativ³⁹.

Grupa a V-a (ca. 275-254 a.Chr.) este prezentă cu 11 exemplare: 5 exemplare – s.-grupa V A și câte 3 exemplare s.-grupele V B și V C. Nume noi de astynomi la Albești sunt Ἄτταλος, Δημήτριος 1, Ἐκαταῖος 1 și Δημήτριος 2 Θευγνήτου, toți din s.-grupa V A. Între numele de producători reținem pe Πύρρος, nume nou atestat la Albești și cunoscut la Garlan cu astynomul Δημήτριος 1, tot din s.-grupa V A⁴⁰. Între ceilalți producători reținem pe Πύθης, cunoscut anterior cu astynomul Ζωπυρίων din s.-grupa IV A⁴¹, și Φιλοκράτης III, înregistrat în catalogul Garlan 2004 cu alți astynomi din s.-grupa V A (și V C)⁴². Noile ștampile completează conținutul s.-grupele V A; singurul absent este astynomul Αἰσχίνης 4.

Numele astynomilor din s.-grupele V B și V C nu sunt noi la Albești. Καλλισθένης 1 (Νόσσου) apare într-o combinație cunoscută cu producătorul Κτησικλῆς⁴³. Sporește ponderea în grupă a astynomilor Ἀντίμαχος 2 (Θευπέιθου) și Καλλισθένης 1 (Νόσσου) în s.-grupa V B cu 4 respectiv 3 exemplare și a lui Αἰσχίνης 5 Ἴφιος și Ἐκαταῖος 2 (Λαμάχου) din s.-grupa V C tot cu 4 și 3 exemplare.

Sunt absenți în continuare primii trei astynomi din s.-grupa V B - Ἐπιέλπης 2 (Ναύπωνος), Σμίας (Ἴκεσίου) și Ἀρτεμίδωρος 2 (Γλαυκίου). Singurul astynom absent din s.-grupa V C este Λέων (Λεοντίσκου). În primul caz ne putem gândi la un eveniment care a întrerupt pe o scurtă durată, între ca. 266-264 a.Chr., prezența produselor sinopeene la Albești. În al doilea caz, absența ultimului astynom din s.-grupa V C, Λέων (Λεοντίσκου), poate fi doar întâmplătoare.

³⁵ CONOVICI 1998, cat. 23-30 (Histria; cat. 23-25 producător Ἀρχεπτόλεμος); BUZOIANU 1981, p. 145, nr. 6-9 (Tomis; nr. 6 producător Ἀρχεπτόλεμος); GRAMATOPOUL & POENARU BORDEA 1969, cat. 324.

³⁶ Vezi pentru numele producătorului GARLAN 2004, p. 51, F 12.

³⁷ Cele două nume apar în formula [Μι]κρίων ἀστυνο/[μο]ῦντος/[Κινῶ]λιος la CONOVICI 1998, cat. 63.

³⁸ Vezi *Albești* 2008, S 186.

³⁹ În general disprunerea este Μικρίου ἀστυνο/μοῦντος/ numele producătorului în genitiv. În formula ἀστυνόμου/ magistrat/producător, numele astynomului apare în genitivul cu -α(Μικρία) și numele producătorului tot în genitiv. Vezi GARLAN 2004, cat. 174 și 176.

⁴⁰ Vezi GARLAN 2004, cat. 233.

⁴¹ Vezi *Albești* 2008, S 185.

⁴² Vezi GARLAN 2004, cat. 217 (Αἰσχίνης 4), cat. 234 (Δημήτριος 1), cat. 240 (Ἐκαταῖος 1), cat. 298 (Κρατίσταρχος; s.-grupa V C). Numele producătorului din *Albești* 2008, cat. 183 cu numele astynomului Δῖος 1 (Ἡρακλείδου) din s.-grupa IV A aparține probabil lui Φιλοκράτης II.

⁴³ Vezi *Albești* 2008, S 192.

Astynomii din s.-grupa VI A (ca. 253-249 a.Chr.), slab reprezentate în primul catalog⁴⁴, sunt absenți între noile descoperiri de la Albești. În schimb, s.-grupa VI B (ca. 248-239 a.Chr.) marchează o creștere semnificativă: 21 de exemplare; sunt prezenți toți cei 10 astynomi ai subgrupeii⁴⁵. Cei mai bine plasați prin numărul de exemplare rămân Ποσίδειος 2 Θεαρίωνος (6 ex.), Ἀντίπατρος 1 Νίκωνος și Ἰκέσιος 3 Βακχίου (cu câte 4 exemplare) și Ἰόβακχος Μολπαγόρου (2 ex.). În ce privește combinația de nume astynom-producător, reținem numele lui Μιτρωπάστις prezent (în ambele grafii, cu *omicron* și *omega*) pe ștampilele astynomilor Χορηγίων (Λεωμέδοντος)⁴⁶ și Ναύπων 2 Καλλισθένου. Reținem două tipologii mai puțin întâlnite: numele lui Ἀντίπατρος neînsoțit de patronimic pe o ștampilă cu legenda pe trei rânduri⁴⁷ și numele producătorului Μιθραδάτης în grafia cu *epsilon* pe o ștampilă a lui Ἀντίπατρος 1 Νίκωνος⁴⁸.

Ștampilele s.-grupeii VI C (ca. 238-217 a.Chr.) se repartizează între cele două subdiviziuni: VI C 1 (5 ex.) și VI C 2 (9 ex.). Ambii astynomi din s.-grupa VI C 1 (ca. 238-231 a.Chr.) - Ἀνθεστήριος Νουμηνίου (4 ex.) și Ἐστιαῖος 2 Ἀρτεμιδώρου (1 ex.) sunt noi pentru Albești. Primul astynom este bine reprezentat la Histria⁴⁹ și Odessos⁵⁰. Absența celor doi astynomi la Callatis⁵¹ face puțin probabilă o posibilă intermediere a coloniei în răspândirea amforelor cu numele lor.

Astynomii din s.-grupa VI C 2 (ca. 230-217 a.Chr.) sunt cunoscuți la Albești pe mai multe exemplare. De altfel, subgrupa VI C 2 este reprezentată și în primul catalog⁵², înregistrând o rată de creștere semnificativă⁵³. Cel mai bine în lotul nostru, cu un număr de 3 exemplare, este Θηρικλῆς Ἀπολλωνίου în diverse variante.

Ștampilele din s.-grupa VI D (ca. 216-203 a.Chr.), în număr de 9 exemplare, conțin nume de astynomi, în general în asociații cu nume de producători cunoscute deja pe exemplarele din primul catalog de la Albești. Cele 9 exemplare sunt reprezentate de numele doar a 4 astynomi: Ἰκέσιος 5 Ἐτεονίκου, Ἰκέσιος 6 Ἀντίπατρον, Ἴφις 3 Ἐστιαίου și Μνήσις 2 Φορμίωνος. Producătorul Ἀγάθων apare de două ori, cu astynomii Ἰκέσιος 5 Ἐτεονίκου și Ἴφις 3 Ἐστιαίου. Un alt producător Φιλῆμων, înregistrat pe o ștampilă a lui Καλλίχορος Πρωταγόρου de la sfârșitul s.-grupeii VI C 2, apare și cu astynomul Μνήσις 2 Φορμίωνος din s.-grupa VI D.

Ștampilele de producători numără 7 exemplare. Se admite în general⁵⁴ că ele au aparținut unor astynomi din s.-grupa V C (Ἐκαταῖος 2 Λαμάχου), VI B (Ἀπολλόδωρος 3 Διονυσίου), VI C 1 (Φῆμις 3 Θεοπέθου) și VI C 2 (Ἰκέσιος 4 Σμίου), toți atestați la

⁴⁴ *Albești* 2008, p. 150 și S 209-212.

⁴⁵ Avem în vedere aici și astynomii din primul catalog; vezi *Albești* 2008, S 213-S 277.

⁴⁶ Combinația de nume o mai aflăm pe două ștampile *Albești* 2008, S 214-215.

⁴⁷ Tipul de ștampile este cunoscut la CONOVICI 1998, cat. 407-409.

⁴⁸ Numele producătorului apare în această grafie doar cu numele lui Ἀντίπατρος 1 Νίκωνος; vezi GARLAN 2004 sub cat. 209 și cat. 373 (aici este notat și un exemplar din zona vest-pontică publicat de LAZAROV 1975, p. 133 și pl. IV/21). Alte forme ale numelui producătorului sunt Μιθραδάτης și Μιθριδάτης.

⁴⁹ CONOVICI 1998, cat. 470-481.

⁵⁰ LAZAROV 1978, p. 42-43, nr. 1.

⁵¹ Vezi și CONOVICI 1998, p. 205; la Tomis notăm un singur exemplar cu numele lui Ἀνθεστήριος Νουμηνίου; vezi BUZOIANU 1981, p. 146, nr. 27.

⁵² *Albești* 2008, S 292-S 332 (41 exemplare).

⁵³ *Albești* 2008, p. 151.

⁵⁴ Vezi GARLAN 2004, p. 252; CONOVICI 1998, p. 157.

Albești. Între ei, Ἀπατούριος este recunoscut ca producător al astynomului Ἀπολλόδωρος 3 Διονυσίου⁵⁵; Ἐστιάιος sau Ἰστιαίος II este o șampilă de producător probabil cu astynomul Ἐκαταίος 2 (Λαμάχου). Aceluiași astynom poate să-i fi aparținut și șampilă producătorului Ἡρακλείδης⁵⁶; argumente aflăm în forma de genitiv a numelui și absența unei embleme; Χάρης poate să fi aparținut, după simbolul „ciorchine”, astynomului Φῆμις 3 Θεοπείθου⁵⁷. Alte două nume de producători Ἀρτέμων și Πρῶτος sunt cunoscute cu astynomi din s.-grupele V și VI⁵⁸. Un producător Φίλων apare pe o șampilă cu legenda pe două rânduri în dispunere retrogradă (cat. 94). Ar putea fi vorba de Φίλων II, a cărui activitate este plasată la sfârșitul grupei a IV-a și în grupa V. Între astynomi grupei a V-a cu care este cunoscut⁵⁹ figurează și Ἐκαταίος 2 (Λαμάχου)⁶⁰.

Un număr de 5 exemplare sinopeene rămân cu legenda nesigură. Pentru șampilă cat. 98 (inv. 42842) este dificil de spus dacă este vorba de Ἀπολλόδωρος 3 Διονυσίου (s. gr. VI B) sau Ἀπολλωνίδης Ποσειδωνίου (s. gr. VI D). Ambii astynomi sunt atestați la Albești (primul doar în ștampile de astynom) și au aceeași dispunere a legendei. Numele producătorului poate fi Χάρης sau Χαβρίας V, ambii din grupa VI.

Pentru piesa cat. 97 (inv. 42481) ne putem gândi la o restituire a numelui astynomului Ἀντίμαχος 2 (Θεοπείθους) sau Ἐπιέλπης 2 Ναύπωνος, ambii din s.-grupa V B. Ambii au legenda dispusă pe trei rânduri în formula producător / funcție / nume astynom (mai constant astynomul Ἐπιέλπης) și au ca simbol „cornul abundenței”⁶¹.

În sfârșit, pentru șampilă cat. 96 (inv. 44793) este dificil de spus dacă este vorba de Αἰσχίνης 4 din s.-grupa V A sau Αἰσχίνης 5 Ἴφιος din s.-grupa V C. La Albești sigur atestat este doar astynomul Αἰσχίνης 5 Ἴφιος⁶². Numele producătorului este probabil Σιμαλίων⁶³.

Deși la valori mai scăzute comparativ cu datele oferite de primul catalog de la Albești, noul lot de ștampile sinopeene manifestă aceleași tendințe⁶⁴:

- slaba reprezentare a primelor patru grupe cronologice, cu observația că datorită unei torți ștamplilate din grupa I putem urca data prezenței importurilor sinopeene aici spre mijlocul sec. IV a.Chr.;

- tendința de creștere începe să se manifeste mai clar abia din al treilea deceniu al sec. III a.Chr., la nivelul grupei a V-a;

⁵⁵ GARLAN 2004, cat. 358.

⁵⁶ Probabil Ἡρακλείδης III; vezi GARLAN 2004, p. 52, F 13.

⁵⁷ Vezi GARLAN 2004, cat. 482.

⁵⁸ Pentru cei doi producători vezi și *Albești* 2008, cat. S 453 și S 465.

⁵⁹ GARLAN 2004, p. 75, F 74.

⁶⁰ Tot în s.-grupa V C producătorul Φίλων II este cunoscut pe ștampilele lui Αἰσχίνης 5 Ἴφιος; vezi GARLAN 2004, cat. 305; *Albești* 2008, cat. S 205.

⁶¹ *Albești* 2008, cat.196-197 înregistrează astynomul Ἀντίμαχος 2 (Θεοπείθους) și producătorul Καλλισθένης într-o altă formulă de dispunere. Astynomul Ἐπιέλπης 2 (Ναύπωνος) nu este deocamdată atestat aici.

⁶² *Albești* 2008, S 203-205.

⁶³ Vezi pentru numele producătorului GARLAN 2004, p. 73, F 67.

⁶⁴ *Albești* 2008, p. 149-151.

- creștere marcantă se înregistrează la nivelul s.-grupeii VI B (ca. 248-239 a.Chr.), sesizată și în primul catalog;

- creșterile la nivelul s.-grupelor VI C 2 și D, la nivelul noului lot, sunt la valori egale. Dat fiind numărul mare de exemplare din s.-grupa VI D din primul lot, aceasta își păstrează ponderea între importurile sinopeene de la Albești.

Semnificative sunt căderile acestor importuri la nivelul grupelor III (ca. 317-292 a.Chr.) – doar un singur exemplar în vechiul lot; IV B (ca. 284-281 a.Chr.) – niciun exemplar (după ce în s.-grupa IV A se înregistraseră 3 exemplare) și VI A (ca. 253-249 a.Chr.) – doar 4 exemplare în primul lot.

RHODOS

Importurile de Rhodos sunt reprezentate de 8 ștampile – 4 cu nume de eponimi și 4 cu nume de producători. Nume noi de eponimi la Albești sunt Πολυκλῆς și Αἰσχυλῖνος. Numele eponimului Πολυκλῆς însoțit de menționarea funcției de preot (ἐπί ἱερέως) o regăsim la Pridik 1917, p. 16, cat. 327⁶⁵. Numele, atestat la Histria⁶⁶ și Odessos⁶⁷, este înregistrat recent și la Callatis⁶⁸. Numele eponimului Αἰσχυλῖνος nu este cunoscut la Callatis⁶⁹; în schimb Lazarov 1977 înregistrează un exemplar la Bizone și unul în Thracia și-l plasează în 180-150 a.Chr.⁷⁰. Numele apare și pe două exemplare de la Satu Nou „Valea lui Voicu”: pe o ștampilă cu bustul lui Helios stilizat, produs al atelierului lui Θεόδωρος și pe o alta circulară, cu emblema floare de rodie⁷¹. La Albești numele apare în ștampilă rectangulară fără atribut, înscris pe două rânduri, cu *sigma* și *epsilon* lunare.

Numele cunoscute în primul catalog de la Albești apar acum în variante noi; eponimii Φιλωνίδας și Τιμοκλείδας cunoscuți anterior în ștampile circulare cu buton⁷², ultimul și în ștampilă circulară cu floare de rodie⁷³ -, apar acum în ștampile rectangulare (cat. 102 și 103).

Între ștampilele de producător, singurul nume nou atestat este cel al lui Μέων II. Ștampilă lui Μέων II se caracterizează prin formă rectangulară, fără atribut, *omega* cursiv și *sigma* lunar⁷⁴. Singura atestare în zona vest-pontică a acestui producător este cea menționată de Lazarov – un exemplar la Odessos⁷⁵. Ștampilele de la Albești⁷⁶ și Satu Nou⁷⁷ cu numele producătorului în ștampile circulare cu floare de rodie aparțin lui Μέων I, cunoscut cu eponimi din s.-perioada

⁶⁵ La PRIDIK 1917, *loc. cit.* numele eponimului nu este reconstituit.

⁶⁶ CANARACHE 1957, cat. 746.

⁶⁷ LAZAROV 1977, p. 30, nr. 85.

⁶⁸ MATEEVICI & IONESCU 2014, p. 270, nr. 9 (ștampilă circulară cu buton).

⁶⁹ Vezi BUZOIANU 2018, p. 217-236.

⁷⁰ LAZAROV 1977, p. 23, nr. 12.

⁷¹ CONOVICI & IRIMIA 1991, p. 164, cat. 281 și 282.

⁷² *Albești* 2008, S 490 și S 520.

⁷³ *Albești* 2008, S 503.

⁷⁴ Producătorul Μέων II este recunoscut de FINKIELSZTEJN 2001, p. 104 și este diferit de Μέων I; descrierea tipului după GRACE & PETROPOULAKOU 1970, p. 303, E 5 (*apud* FINKIELSZTEJN 2001, p. 104, n. 115).

⁷⁵ LAZAROV 1977, p. 38, nr. 80; piesa este publicată de MIRCEV 1958, cat. 143 (ștampilă rectangulară fără menționarea lunii).

⁷⁶ *Albești* 2008, S 552.

⁷⁷ CONOVICI & IRIMIA 1991, cat. 316-317.

II a (sfârșitul perioadei) și mai ales din s.-perioadele II b și c⁷⁸. Ștampilele lui Μένων II sunt mai târzii; ele sunt întâlnite cu eponimi din s.-perioada II c (dintre care unii cunoscuți și cu ștampile ale lui Μέων I) și câteva din s.-perioada III a⁷⁹. Celelalte nume de producători apar în tipologii cunoscute: ștampilă circulară cu buton clasic cu numele lui Ἰεροτέλης și ștampile rectangulare, fără simbol, cu numele lui Πανσανίας II⁸⁰.

Din punct de vedere cronologic, Πολυκλής face parte din seria eponimilor cunoscuți în atelierul lui Ἰεροτέλης de la Hisarönü și se încadrează la Finkielsztejn 2001 în s.-perioada I b (270-247 a.Chr.)⁸¹ sau, mai restrâns, undeva între 262-247 a.Chr.⁸². În ordonarea propusă de Badoud 2015, Πολυκλής s-ar plasa pe la 252 a.Chr.⁸³. Celelalte ștampile cu nume de eponimi nou apărute aparțin s.-perioadelor II a - la începutul perioadei (Φιλωνίδας; ca. 233 a.Chr.)⁸⁴ și la sfârșitul perioadei (Τιμοκλείδας; ca. 220 a.Chr.)⁸⁵. Eponimul Αἰσχυλῖνος este încadrat în s.-perioada II b (ca. 219-210 a.Chr. spre începutul perioadei)⁸⁶.

Ștampilele de producător se încadrează în limite cronologice mai largi: Ἰεροτέλης – cunoscut în s.-perioadele I b – II b sau ca. 265-213 a.Chr.⁸⁷; Πανσανίας II – cunoscut în s.-perioadele I c - II⁸⁸; Μέων II – stabilit în s.-perioadele II c – III a⁸⁹. În funcție de contextul arheologic de la Albești putem aprecia pentru Ἰεροτέλης s.-perioada II a (ștampila s-a aflat în SA, c. 60 cu ștampila eponimului Τιμοκλείδας); tot s.-perioada II a avem în vedere pentru exemplarul Πανσανίας II, cat. 106, aflat în SA, c. 59, -0,70 m împreună cu ștampila eponimului Φιλωνίδας⁹⁰. Pentru ștampila lui Μέων II reținem doar s.-perioada II c, s.-perioada a III-a fiind absentă până acum la Albești.

ALTE CENTRE

Adăugăm catalogului de ștampile de la Albești un exemplar de Paros (în grafia Παρίων) și unul de Akanthos.

⁷⁸ FINKIELSZTEJN 2001, p. 103-104 (lista eponimilor întâlniți cu producătorul Μέων I); vezi și p. 105, tabl. 3.

⁷⁹ FINKIELSZTEJN 2001, p. 112 și tabl. 4.

⁸⁰ Pentru Πανσανίας I, II și III vezi FINKIELSZTEJN 2001, p. 76, n. 55.

⁸¹ Încadrarea lui Πολυκλής în s.-perioada I b, între eponimii Ἀγήμων și Φιλόδαμος I urmează o ordine alfabetică. Vezi FINKIELSZTEJN 2001, p. 76 și p. 94, tabl. 2.

⁸² FINKIELSZTEJN 2001, p. 188, tabl. 17.

⁸³ BADOUD 2015, p. 254, A 52; pentru indicarea patronimicului Πολυκλής (Πυθείου) vezi p. 177, n. 307.

⁸⁴ Pentru Φιλωνίδας vezi și GRACE & PETROPOULAKOU 1970, p. 293 și n. 1; GRACE 1986, p. 564, nr. 23.

⁸⁵ FINKIELSZTEJN 2001, p. 191 și tabl. 18.

⁸⁶ FINKIELSZTEJN 2001, tabl. 18; anterior CONOVICI & IRIMIA 1991, p. 164 sub cat. 281 avansaseră o datare mai înaltă, ca. 237-230 a.Chr. Pentru Αἰσχυλῖνος vezi și GRACE & PETROPOULAKOU 1970, p. 293.

⁸⁷ FINKIELSZTEJN 2001, p. 184.

⁸⁸ Vezi FINKIELSZTEJN 2001, p. 68, n. 30 și p. 76, n. 55. Pentru răspândirea numelui, vezi GRACE 1956, p. 142-143, nr. 70-71.

⁸⁹ Vezi mai sus, n. 74 și 79.

⁹⁰ Nu excludem în acest caz nici posibilitatea ca cele două ștampile să fi aparținut aceleiași amfore.

Primul se înscrie în seria ștampilelor de Paros din primul catalog de la Albești, datate spre mijlocul și al treilea sfert al sec. IV a.Chr.⁹¹

Exemplarul de Akanthos aparține tipului *cerc cu patru sectoare (timbres à la roue)* și litere oblice. Indicația tehnică Π(έντε)|Χ(όες) este însoțită de abrevierea ΑΠΙ a numelui magistratului⁹². Ștampila a aparținut unei amfore de dimensiuni medii, cu o capacitate de ca. 15 l (mai exact 16,2 l)⁹³. Ștampila se încadrează undeva în intervalul 340-310 a.Chr.⁹⁴.

Ștampilele nou catalogate de la Albești măresc ponderea centrelor bine documentate de aici: în ordinea frecvenței, acestea sunt Sinope, Heracleea Pontică, Rhodos și Thasos. La nivelul fiecărui centru datele generale privind perioadele de circulație sau de prezență maximă a importurilor se mențin. Câteva observații care privesc noul lot au în vedere:

- absența ștampilelor timpurii de Heracleea Pontică (grupele MG I și II la Kac 2003 sau grupele A și B după Balabanov, Garlan și Avram 2016);

- întărirea prezenței ștampilelor cu două nume din grupele MG III și MG IV (Kac 2003) sau D și F (Balabanov, Garlan și Avram 2016), databile în intervalul dintre sfârșitul anilor 60 ai sec. IV a.Chr. și 330 a.Chr.;

- absența ștampilelor thasiene de tip vechi; prezențele cele mai bune au ștampilele de tip recent din grupele VIII (ca. 287-282) și X (ca. 272-259 a.Chr., după Garlan 2004-2005);

- prezența izolată a unei ștampile sinopeene din grupa I (probabil I B sau I C, ca. 351-338 a.Chr.);

- absența, în continuare, a astynomilor din grupa III (ca. 317-292 a.Chr.);

- creșteri ale importurilor sinopeene la nivelul s.-grupelor V A (ca. 275-267 a.Chr.) și VI B (ca. 248-239 a.Chr.);

- absența, în continuare, a astynomilor din s.-grupa VI E⁹⁵;

- ștampilele rhodiene se plasează în limitele perioadelor I b – II c⁹⁶ și susțin configurarea nivelului maxim de prezență a lor între ca. 246-210 a.Chr.

Datele oferite de noul lot nu modifică ci doar nuanțează observațiile noastre anterioare privind funcționarea așezării de la Albești în intervalul cuprins între mijlocul sec. IV – sfârșitul sec. III a.Chr., cu perioada de maximă dezvoltare în sec. III a.Chr.

⁹¹ *Albești* 2008, p. 168-169 și S 607-613.

⁹² GARLAN 2006, p. 272 și 277, tabl. 1.

⁹³ GARLAN 2006, p. 271 și 272, n. 44.

⁹⁴ GARLAN 2006, p. 267-269.

⁹⁵ Cel mai târziu astynom înregistrat la Albești este Πόσις 2 Στρατονίκου, plasat pe ultimul loc în s.-grupa VI D; vezi *Albești* 2008, cat. S 446-S 450.

⁹⁶ Cel mai târziu eponim rhodian înregistrat până acum la Albești este Πανσανίας II; vezi *Albești* 2008, S 497 (?) și S 498; cel mai târziu producător pare a fi Μένων II, din noul lot. Pentru eponimul Πανσανίας II, plasat ultimul în s.-perioada II c (ca. 199 a.Chr.), vezi FINKIELSZTEJN 2001, p. 111, tabl. 4, și 191, tabl. 18; CASTELLI 2017, p. 20-21 propune anul 207 a.Chr.; pentru exemplarul S 498 de la Albești, vezi și BADOUD 2015, p. 272-273 și n. 2.

CATALOG*

1. HERACLEEA PONTICĂ

Ștampile cu două nume

1. Inv. 42885. Albești 2009, SA, c. 60, -0,20-0,60 m (Pl. I).
ἐπὶ Σκύθα
kantharos
Ἡρακλείδα
Aceeși legendă *Albești* 2008, S 129.
Kac 2003, MG III a (370-350 a.Chr.); Monakhov 1999, în jurul anului
360 a.Chr.
2. Inv. 42832. Albești 2009; SA, c. 60 (pe pavaj; în colțul zidului
locuinței L₆).
Ἄκορνος
vas (kantharos)
[Ἄνδρόν]ικο[ς]
Numele magistratului ipotetic reconstituit. Ἄκορνος este cunoscut
la Albești cu magistratul Σκύθας (vezi *Albești* 2008, S 127). Pentru
Ἄνδρόνικος vezi Kac 2003, MG III a; Monakhov 1999, p. 338: a doua
jumătate a anilor 50 ai sec. IV a.Chr.
3. Inv. 44796. Albești 2003, SA, c. 52, -0,60 m.
Μαλάκ[ων]
Λυ[σίθε(ο)]
Kac 2003, Λυσίθεος MG III b; Monakhov 1999, p. 359: mijlocul
anilor 40, sec. IV a.Chr.
4. Inv. 42861. Albești 2007, SA, c. 19, -0,60-0,75 m (Pl. I).
Μεν[οί]τιο[ς]
[simbol]
Ἀπολλων[ίου]
Μενοίτιος, Kac 2003, MG IV b. Aceeși legendă, *Albești* 2008, S 121.
5. Inv. 42836. Albești 2009, SA, c. 56; la nivelul vetrei (Pl. I).
Μενοίτι[ος]
simbol neclar (vas?)
Ἡρακ[λείδας]
6. Inv. 44772. Albești 2003, SA, c. 52; -0,60 m.
Μενοί[τιος]
[simbol]
[Ἡ]ρα[κλείδας]

* Din motive obiective ce țin de reorganizarea depozitelor de arheologie MINAC nu toate piesele din catalog au putut fi ilustrate.

7. Inv. 42884. Albești 2009; SA, c. 58, -0,60-065 m.
Ἰστ[ιαίου] *sive* Ἰστ[ιείου]
ἐπ[ὶ.....]
Pentru Ἰστιεῖος, vezi *Albești* 2008, S 120 (magistrat Λυσίθεος).
8. Inv. 43578. Albești 2001, SA, c. 56, -0,90 m.
Ștampila pare dispusă retrograd.
[ἐπὶ Π]εισ[ι(στράτου)]
Pentru magistratul Πεισίστρατος: Kac 2003, MG V (330-310 a.Chr.);
Monakhov 1999, p. 363 și 368, ca. 345-335 a.Chr.

Ștampile cu un singur nume

9. Inv. 44766, SB, c. 14 (locuință).
Ștampila englică pe toartă, dispusă pe un singur rând; *sigma* barat.
[Ἄριστοκρά]τεος
Tip *Albești* 2008, S 40-42.
10. Inv. 44831. Albești 2005, SA, c. 39, -0,50 m.
Ștampila englică pe toartă.
Ἄριστοκρά[τεος]
11. Inv. 42860. Albești 2007, SA, c. 13 (Pl. I).
Ștampila englică pe toartă; fără cadru; *sigma* barat.
Ἄριστο-
κράτεος
Tip *Albești* 2008, S 15-39.
12. Inv. 43483; Albești 2011, SA, c. 51 (martorul de Est); pe traseul incintei III (Pl. I).
Ștampila englică pe toartă; *sigma* barat.
Ἄρισ[το]-
[κ]ράτ[εος]
13. Inv. 44838. Albești 2005, SA, c. 37 (la desființarea martorului din SA, c. 37-38).
Ștampila englică pe toartă.
Ἄριστο-
[κράτεος]
14. Inv. 44836. Albești 2005, SA, c.32, -0,60 m (sub platforma de piatră din profilul de Est).
Ștampila englică pe toartă.
[Ἄριστο]-
κράτεος
15. Inv. 42856. Albești 2006; SA, c. 41 (Pl. I).
Ștampila englică pe toartă; *sigma* lunar; genitiv în -ou.

- Ἄριστ[ο]-
κράτου
16. Inv. 42900. Albești 2009; fără date de săpătură (Pl. I).
Ștampilă englică cu cadru, dispusă pe gât; *sigma* lunar.
Ἄριστ[το]-
κράτε[ος]
17. Inv. 44771. Albești 2003, SA, c. 60 (în strat vegetal) (Pl. I).
Ștampilă englică pe gât; *sigma* lunar.
Ἄριστ[ο]-
κράτ[εος]
Tip *Albești* 2008, S 14.
18. Inv. 42844. Albești 2008, SA, c. 26-33; -0,15-0,20 m (Pl. I).
Ștampilă englică pe gât; cu cadru; *sigma* barat.
[Ἄριστ]το-
[κράτ]εος
Albești 2008, S 6-13.
19. Inv. 44770. Albești 2003, SA, c. 61; -0, 70 m.
Fragment gât de amforă cu urma unei ștampile englice. Înălțimea
păstrată a fragmentului: 0,08 m.
Ἄ[.....]
20. Inv. 42837. Albești 2009; SA, c. 60-61; -0,70 m (la baza zidului
locuinței); (Pl. I).
Ștampilă englică cu cadru; aplicată pe gât.
Βακχίου
Nume cunoscut de producător; *Albești* 2008, S 48-50.
Același nume în nominativ pe o ștampilă în relief la Conovici &
Irimia 1991, cat. 23.
21. Inv. 43588. Albești 2001; SA, c. 27, -0,75 m.
Ștampilă în relief dispusă pe toartă. Legenda pe două rânduri;
scriere retrogradă.
Μενί[π]-
[που]
Vezi *Albești* 2008, S 74-75; Conovici & Irimia 1991, cat. 41.

2. THASOS

22. Inv. 42484. Albești 2007, SA, c. 26 (L₂).
Θασίων
trident
Κύχρις
Garlan 2004-2005, grupa VIII, ca. 287-282; Tzochev 2016, perioada
VI, ca. 292-274 a.Chr.

Nume cunoscut la Albești; vezi *Albești* 2008, S 164 (simbol *hermă*); Gramatopol & Poenaru Bordea 1969, cat. 113 (simbol *harpon*).

23. Inv. 42849. *Albești* 2008, SA, c. 57; -0,60-0,80 m (Pl. I).
Θασίων
caduceu
Κύχρις
Aceeși legendă, Gramatopol & Poenaru Bordea 1969, cat. 109-112; Avram 1996, cat. 410.
24. Inv. 43492. *Albești* 2016, *passim* (Pl. I).
Θασίων
alabastron
Πρηξιπολι(ς) ←
Garlan 2004-2005, grupa IX, ca. 281-273; Tzochev 2016, perioada VI, ca. 292-274 a.Chr. Aceeși legendă Avram 1988, cat. 14.
25. Inv. 43486. *Albești* 2011; S III; *sigma* lunar (Pl. I).
Θασί[ω]ν
cârmă
Χαιρέας
Garlan 2004-2005, grupa IX, ca. 281-273 (ultimul în grupă); Tzochev 2016, perioada VII (ca. 273-256 a.Chr.).
Tip Bon, cat. 1691; Gramatopol & Poenaru Bordea 1969, cat. 206; Buzoianu 1979, p. 86, cat. 13. Nume prezent la *Albești* 2008, S 167, 168 (alte embleme).
26. Inv. 51136. *Albești* 2017, SD, c. 3, -0,25 m; *sigma* lunar (Pl. I).
Θασίων
pasăre în zbor
Δημάλκη[ς]
Garlan 2004-2005, grupa X, ca. 272-259 (pentru Δημάλκης, 267 a.Chr.); Tzochev 2016, perioada VII.
Aceeși legendă Gramatopol & Poenaru Bordea 1969, cat. 52; Tzochev 2016, cat. 280.
27. Inv. 42857, *Albești* 2006; SA, c. 28-35 (Pl. II).
Θα[σίων]
simbol spart
(profil masculin?)
Διαγ[όρας]
Garlan 2004-2005, grupa X, ca. 272-259 a.Chr.; Tzochev 2016, perioada VIII, ca. 255-242 a.Chr.
28. Inv. 43493; *Albești* 2016, SA, c. 82 (Pl. II).
Θασ[ίω]ν
neclar (tolbă? delfin?)
Δε[.....]

Pare dublu imprimată. Între numele care încep cu Δε[.....], singurul atestat la *Albești* 2008, S 157 este Δέαλκος (simbol *oinochoe*).

3. SINOPE

Grupa I

29. Inv. 42855. *Albești* 2008, SA, c. 53 (Pl. II).
Se păstrează numai simbolul: *vultur pe delfin*.

Grupa II

30. [Inv. 51137]. *Albești* 2017, SD, c. 11; la curățarea zidului (Pl. II).
[Μνή]σιος cap masculin
[ἀστ]υνόμο(υ)
[Ἀρχεπτόλε(μος)]
Tip cunoscut la *Albești* 2008, S 181.
Mnesis I, astynom s.-grupa II A.
Arheptolemos, producător, subgrupele I-III.
31. Inv. 42831. *Albești* 2009, SA, c. 56-63 (în martor, la nivelul tasării I).
Ștampilă cu legenda de la dreapta la stânga și simbol dublu: *spic + ciorchine* (Pl. II).
[Ἐπιέλ]που ciorchine;
[ἀστυνό]μου spic
[Τεύθρα]ς
Epielpes I; s.-grupa II C. Aceeași legendă (numele producătorului în genitiv - Τεύθρα) – la Garlan 2004, cat. 66; Irimia 1980, p. 84, 85 și fig. 3/9, 9/6 (Cernavodă).

Grupa IV

32. Inv. 43584. *Albești* 2001, SA, c. 21.
[ἀστυνόμου]
[Μικρ]ίου cal
[Κινῶλ]ις
Astynom *Mikrias* I, s.-grupa IV C; producător, grupele IV-VI.
Mikrias I în diverse dispuneri și cu diferiți producători, Garlan 2004, cat. 169-176.
Nume cunoscut la *Albești* cu producătorul Ἐκαταῖος; vezi *Albești* 2008, S.186.

Grupa V

33. Inv. 42474. *Albești* 2007, SA, c. 6-7.
Ἄτ[τάλου ἀστ]υ-
νομοῦντος cap masculin imberb
Πύθης din profil

Astynom s.-grupa V A; diverse combinații și dispuneri ale legendei, la Garlan 2004, cat. 212-219 (aceeași dispunere, producător Φίλων, cat. 218).

Astynom nou la Albești.

34. Inv. 42479. Albești 2007, SB, c. 42.
 ἄστυνομοῦντος
 Δημητρίου [cap Heracles?]
 [.....]
 Astynom *Demetrios* 1, s.-grupa V A; vezi astynomul și la Conovici 1999, p. 49-70. Cu diverși producători, Garlan 2004, cat. 226-234; pentru forma ἄστυνομοῦντος, cat. 227 (prod. Ἄττειος) și 229 (prod. Ἡρακλείδου la ambele exemplare, numele producătorului în genitiv).
 Astynom nou la Albești.
35. Inv. 43489. Albești 2016, SA, c. 82, -0,45 m (Pl. II).
 ἄσ[τ]υν[ομ]οῦν[τος]
 Ἑκαταίου proră de corabie
 Πύρρος
 Astynom *Hekataios* I, s.-grupa V A; nume nou la Albești.
Pyrrhos – producător grupa V (Garlan 2004, cat. 233 cu astynomul Δημήτριος I).
36. Inv. 44754. Albești 2002, SA, c. 13, -0,40 m.
 [ἄστυνόμου]
 Δημητρίου
 τοῦ Θευγνήτου crater
 Φιλ[ο]κράτης
 Astynom *Demetrios* 2 *Theugnetou*, s.-grupa V A.
 Cu diverși producători, Garlan 2004, cat. 242-246; Conovici 1998, cat. 94-100.
 Astynom nou la Albești.
37. Inv. 42854. Albești 2006, SA, c. 14-21 (la desființarea martorului; în apropierea pavajului) (Pl. II).
 [.....]
 ἄστυ[νόμου]
 [Μ]ιλτιάδους
 fulgere
 Astynom *Miltiades* (*Teisandrou*), s.-grupa V A.
 Cu alt producător și dispunere diferită vezi astynomul la *Albești* 2008, S 189.
38. Inv. 42872. Albești 2007, SB, c. 42 (Pl. II).
 [ἄστυνό]μου
 Ἄντιμάχ]ου cornul abundenței
 [.....]
 Astynom *Antimachos* 2 (*Theupeithous*), s.-grupa V B.

Nume cunoscut la *Albești* 2008, S 196-197.

39. Inv. 42851. *Albești* 2008, SA, c. 33, -0,16 m (Pl. II).
[ἀστυ]νόμου
Εὐχαρίστου
τοῦ Δημητρίου
Δίου floare
Astynom Eucharistos 2 Demetriou, s.-grupa V B.
Nume cunoscut la *Albești* 2008, S 200 (prod. Κεφαλίων).
40. Inv. 43487. *Albești* 2016, SA, c. 82, -0,45-0,65 m (Pl. II).
Κτησικλῆς
ἀστυνόμου probabil arc în tolă
Καλλισθένου
Astynom Kallisthenes 1 (Nossou), s.-grupa V B.
Aceeși legendă, *Albești* 2008, S 192.
Garlan 2004, cat. 265-266 (alți producători).
41. Inv. 42471; *Albești* 2007, SA, c. 13, -0,25 m.
[ἀστυνόμου]
[Κρα]τιστάρχου cap bărbos din profil
[Ἐ]στιαίου
Astynom Kratistarchos (Menonos), s.-grupa V C.
Garlan 2004, cat. 296, producător [Ἴστυ]αῖος într-o altă dispunere.
Astynomul apare la *Albești* 2008, S 201-202 cu producătorul Πρώτος.
42. Inv. 42852. *Albești* 2008; SA, c. 26-33 (Pl. II).
[ἀσ]τυνόμου
[Αἰσ]χίνου ciorchine
[Μί]δας
Astynom Aischines 5 (Iphios), s.-grupa V C.
Albești 2008, S 203-205, alți producători.
43. Inv. 42850. *Albești* 2008, SC, c. 56, -0,52 m (Pl. II).
ἀστυνόμου
Ἑκαταίου το-
[ὄ Λα]μάχου tirs
Astynom Hekataios 2 Lamachou, s.-grupa V C.
Aceeși dispunere a legendei la Garlan 2004, cat. 311; Buzoianu & Cheluță-Georgescu 1998, cat. 93, pl. III/93. Cu altă dispunere, *Albești* 2008, S 206-207.

Grupa VI

44. Inv. 42480. *Albești* 2007, SA, c. 13-20 (L1).
ἀστυν[όμου]
Χορηγίων[ος] Nike în cvadrigă

τοῦ Λεωμέδ[οντος]
Μιτρωπά[στης]
Astynom s.-grupa VI B.
Aceeași legendă, *Albești* 2008, S 214-215; Conovici 1998, cat. 394.

45. Inv. 43478. *Albești* 2011; SA, c. 45 (pe pavaj) (Pl. II).
[ἄ]στυνόμου
[Ζ]ήνιος τοῦ trofeu
[Ἀ]πολλοδώρου
[.....]
Astynom s.-grupa VI B.
Cu diverși producători, vezi *Albești* 2008, S 217-226.
46. Inv. 51163. *Albești* 2011; SA, c. 54 (Pl. II).
[ἄ]στυνόμου
[Ν]άπωνος τοῦ acrostil
[Κα]λλισθένου
[Μ]ιθροπάστης
Astynom *Naupon 2 Kallisthenou*, s.-grupa VI B.
Cu diverși producători, vezi Garlan 2004, cat. 364-365.
Numele astynomului este înregistrat la *Albești* pe o amforă
întreagă (producător Κλεαίνετος); vezi *Albești* 2008, p. 265, A 31.
47. Inv. 42475, *Albești* 2006; SA, c. 27 (partea de NE a caroului).
[ἄ]στυνόμου
[Πυθ]οχρήστου acrostil
[τοῦ] Ἀπολωνίδου
[.....]
Astynom s.-grupa VI B.
Cu diverși producători, vezi astynomul la Garlan 2004, cat. 366-370; vezi și *Albești* 2008, S 230-236.
48. Inv. 43484. *Albești* 2011; SA, c. 54-61 (la curățarea zidului de Est al locuinței L7).
[ἄ]στυνόμου
[Ἀντ]ιπάτρου τοῦ proră de corabie
[Νίκ]ωνος
Θεόδωρος
Astynom *Antipatros 1 Nikonos*, s.-grupa VI B.
Vezi numele la *Albești* 2008, S 237-245 cu diverși producători.
49. Inv. 44830. *Albești* 2005, SG III.
ἄστυνόμου
Ἀντιπάτρου proră de corabie
Κτήσων
Numele astynomului nu este însoțit de patronimic.
Aceeași legendă Conovici 1998, cat. 407-409 (*sigma* lunar).

50. Inv. 51138. Albești 2017; SD, c. 2, -0,40 m (Pl. II).
 ἄστυνόμου
 Ἀντιπάτρου proră de corabie
 τοῦ Νίκωνος
 Μιθρεδάτης
 Aceeași legendă, cu aceeași grafie pentru numele producătorului,
 Garlan 2004, cat. 373.
51. Inv. 44832. SA, c. 34.
 ἄστυνόμου
 Ἀντιπάτρου proră de corabie
 τοῦ Νίκωνος
 [.....]
52. Inv. 44833. Albești 2005; SA, c. 40, -0,40 m.
 ἄστυνόμου
 Ἴκεσίου τοῦ proră de corabie
 Βαχχίου
 [.....]
 Astynom s.-grupa VI B.
 Cu diverși producători, vezi numele astynomului la *Albești* 2008,
 S 246-250.
53. Inv. 44839; SA, c. 33-34 (locuință; la desființarea martorului).
 ἄστυνόμου
 [Ἴκε]σίου τοῦ proră de corabie
 Βαχχίου
 [Ἦρ]ακλ[είδης]
 Aceeași legendă, Garlan 2004, cat. 378; Gramatopol & Poenaru
 Bordea 1969, cat. 557; Conovici & Irimia 1991, nr. 107-108 și
 fig. 6/107.
54. Inv. 42858. Albești 2006; SB, c. 33-43 (la curățarea pavajului spre
 turn) (Pl. III).
 ἄστυνόμου
 Ἴκεσίου τοῦ proră de corabie
 Βαχχίου
 Κεφαλίων
 Aceeași legendă, Garlan 2004, cat. 380; *Albești* 2008, S 249. Pentru
 producătorul *Kephalion Dionysodorou*, vezi Garlan 2004, p. 61, F 30.
55. Inv. 42882. Albești 2009, SA, c. 47, -0,40-0,70 m (Pl. III).
 ἄσ[τυνόμου]
 Ἴκεσ[ίου τοῦ] [proră de corabie]
 [Β]αχχίου
 [.....]

56. Inv. 44840. Albești 2005; SA, c. 38-45 (la îndreptarea profilului).
[ἀστυνόμου]
Ἰοβάκχου τοῦ proră de corabie
Μολπαγόρου
[.....]ίων
Astynom s.-grupa VI B.
Cu diverși producători, vezi astynomul la Garlan 2004, cat. 382-384; *Albești* 2008, S 251-259.
Pentru producător, de văzut eventual [Κεφαλ]ίων sau [Σιμαλ]ίων.
57. Inv. 44837. Albești 2005; SA, c. 38-39 (pe zidul ζ).
[ἀστυνόμου]
Ἰοβάκχου τοῦ proră de corabie
[Μολπ]αγόρου
[.....]
58. Inv. 42846. Albești 2008; SA, c. 26-33; -0,15-0,20 m (Pl. III).
ἀστυν[ομοῦντος]
Ποσιδεῖο[υ] statuie feminină cu colonetă
τοῦ Θεαρῖωνος și cornul abundenței
Ἀπολλόδωρος
Astynom *Posideios 2 Thearionos*, s.-grupa VI B.
Cu diverși producători, vezi numele astynomului la Garlan 2004, cat. 385-395; *Albești* 2008, S 260-271.
Aceeși legendă, Conovici 1998, cat. 433.
59. Inv. 43488. Albești 2016, SA, c. 67 (la curățenie) (Pl. III).
[ἀστυνο]μοῦντ[ος]
Ποσιδεῖο statuie feminină cu colonetă
τοῦ Θεαρῖωνος și cornul abundenței
[.....]ιος
Eventual pentru numele producătorului Ἀπατούριος (după *Albești* 2008, S 261). Nu excludem și alte nume: Ἀνθεστήριος, Ἀπολλώνιος, Ἡφαίστιος (după Garlan 2004, cat. 386, 387, 390; la toate funcția ἀστυνόμου).
60. Inv. 44756. Albești 2002; SA, c. 20; -0,40 m.
ἀσ[τυνόμου]
Πο[σιδεῖου] statuie feminină cu colonetă
τ[οῦ Θεαρῖωνος] și cornul abundenței
[.....]
61. Inv. 42886. Albești 2010; SA, c. 26 (locuința L2) (Pl. III).
ἀστυνόμου
Ποσιδεῖου τοῦ statuie feminină cu colonetă
[Θεαρῖωνος] și cornul abundenței
[.....]

62. Inv. 44790. Albești 2004; SA, c. 49, -0,45 m.
 [ἀστυνό]μου
 Πο[σιδεί]ου statuie feminină cu colonetă
 [τοῦ Θεαρίωνος] și cornul abundenței
 [.....]
63. Inv. 42875. Albești 2007; SA, c. 12, -0,20 m (în strat vegetal) (Pl. III).
 Ștampila păstrează numai simbolul: statuie feminină cu colonetă și
 cornul abundenței.
 Cu siguranță este vorba de astynomul *Posideios 2 Thearionos*.
64. Inv. 42824. Albești 2007; SA, c. 12, -0,50 m (Pl. III).
 [ἀστυνό]μου
 [Μαντιθέου τοῦ] leu șezând
 [Πρωταγόρου]
 [.....]
 Astynom *Mantitheos 2 Protagorou*, s.-grupa VI B (numele
 reconstituit după emblemă).
 Astynomul cu diverși producători este înregistrat la *Albești 2008*,
 S 272-277.
65. Inv. 42877. Albești 2007, SA, c. 5 (Pl. III).
 ἀστυν[όμου]
 Ἄνθεστ[ηρίου] [acrostil]
 τοῦ Ν[ο]υμ[ηρίου]
 Δ[ᾶ]ος
 Astynom, s.-grupa VI C1. Nu este înregistrat în *Albești 2008*.
 Aceeași legendă, Garlan 2004, cat. 405. Pentru producătorul *Daos*,
 vezi Garlan 2004, p. 68, F 48.
66. Inv. 42845. Albești 2008; SA, c. 53-54.
 [ἀστυνόμου]
 Ἄνθε[στηρίου] [acrostil]
 τοῦ Ν[ουμηνίου]
 Δᾶο[ς]
67. Inv. 44791. Albești 2004, SA, c. 52, -0,55 m (la exteriorul zidului de
 Sud care închide caroul) (Pl. III).
 ἀστυνόμου
 Ἄνθεστηρίου acrostil
 τοῦ Νουμηνίου
 Κλεαίνετος
 Pentru legendă, eventual Pridik 1917, p. 63, nr. 25 (numele
 producătorului reconstituit). Vezi, pentru, producător, Garlan
 2004, p. 60, F 27.

68. Inv. 42847. Albești 2008; SA, c. 53-54 (Pl. III).
 [ἀστυνό]μου
 [Ἀνθε]στηρίου acrostil
 [τοῦ Ν]ουμηνίου
 [.....]ος
 Pentru un eventual Ἄκορνος (după spațiul rămas) sau Κρόνιος, vezi Conovici 1998, cat. 477; Conovici & Irimia 1991, cat. 132 și fig. 7.
69. Inv. 42476. Albești 2007, SA, c. 12, -0,30 m (L₁).
 ἀστυνόμου
 Ἑστιαίου τοῦ crater
 Ἄρτεμιδώρου
 Μένων
 Astynom *Hestaios 2 Artemidorou*, s.-grupa VI C1.
 Cu diverși producători, Garlan 2004, cat. 412-414.
 Nume de astynom nou apărut la Albești.
70. Inv. 42477. SA, c. 21, SB, c. 21.
 ἀστυνομοῦντος
 Λεωμέδοντος τοῦ călăreț
 Ἐπιδήμου
 Π[ρῶ]τος
 Astynom s.-grupa VI C2. Aceeași legendă Garlan 2004, cat. 450; Mircev 1958, cat. 202. Cu diverși producători, vezi *Albești* 2008, S 294-299.
71. Inv. 42854. Albești 2008; SA, c. 34 (Pl. III).
 ἀσ[τυ]νό[μου]
 Λεωμέδοντος [călăreț]
 τοῦ Ἐπιδήμου
 [.....]ς
 Nu excludem tot un Πρῶτος pe ultimul rând.
72. Inv. 43491. Albești 2016; SA, c. 66 (la curățenie).
 [ἀσ]τυνόμου
 [Λε]ωμ[έδοντος]
 [τοῦ Ἐπιδήμου] [călăreț]
 [.....]
73. Inv. 42843. Albești 2008; SA, c. 53-54 (Pl. III).
 ἀσ[τυνόμου]
 Ἴκεσ[ίου τοῦ] [statuie cu colonetă]
 Σμ[ίου]
 Astynom *Hikesios 4 Simiou*, s.-grupa VI C2.
 Vezi și *Albești* 2008, S 302-303.

74. Inv. 44829. Albești 2005, SA, c. 39, -0,20 m (în colțul de SV).
 ἀστυνόμου
 Φημίου τοῦ personaj strivind struguri
 Θεοπεΐθου
 Astynom *Phemios 3 Theopeithou*, s.-grupa VI C2.
 Ștampilă de astynom; vezi Garlan 2004, cat. 473-478.
 Vezi și *Albești* 2008, S 306-310.
75. Inv. 44777. Albești 2001; SA, c. 28, -0,40 m.
 ἀστυνόμου
 Φημίου τοῦ personaj strivind struguri
 Θεοπεΐθου
76. Inv. 42853. Albești 2008, SA, c. 46 (Pl. III).
 [ἀστυ]νόμου
 [Θηρικ]λέους τοῦ câine
 [Ἄπ]ολλωνίου
 [Ἄ]ρίστων
 Astynom s.-grupa VI C2; cu diverși producători, Garlan 2004, cat. 488-492; *Albești* 2008, S 322-325 (S 325 nereconstituită).
77. Inv. 43477. Albești 2011, SA, c. 47 (Pl. III).
 [ἀστυ]νόμου
 [Θηρικλ]έους τ- câine
 [οῦ Ἄπολ]λωνίου
 [.....]ωνος
 Aceeași dispunere, dar cu producător Ἀπατούριος, Garlan 2004, cat. 488 și *Albești* 2008, S 322.
78. Inv. 43490. Albești 2016; SA, c. 67-68 (la demontarea martorului)
 (Pl. III).
 ἀστυνόμου
 [Θηρ]ικλέους câine
 [τοῦ] Ἄπολλωνίου
79. Inv. 42471. Albești 2007, SA, c. 34 (locuința L3).
 ἀστυνόμου
 Καλλιχόρου τοῦ câine
 Πρωταγόρου
 Φιλήμων
 Astynom s.-grupa VI C2.
 Cu diverși producători, vezi numele la Garlan 2004, cat. 497-504;
Albești 2008, S 329-332.

Subgrupa VI D

80. Inv. 42883. Albești 2009, SA, c. 59-60, -0,40-0,50 m (la dezafectarea zidului sudic).
 [ἀστυνόμου]
 [Ἴ]κεσίου τοῦ călăreț
 Ἐτεονίκου
 Ἀγάθων
 Astynom *Hikesios 5 Eteonikou*, s.-grupa VI D.
 Aceeași legendă Garlan 2004, cat. 511; *Albești* 2008, S 333-336.
81. Inv. 42478. Albești 2007; „La nuci”.
 ἀστυνό[μου]
 Ἴκεσίου τ[οῦ] [călăreț]
 Ἐτεονίκ[ου]
 Πάπης
 Aceeași legendă, Garlan 2004, cat. 513; *Albești* 2008, S 339.
82. Inv. 44841. Albești 2005, SA, c. 32, -0,57 m (în profilul de Est).
 ἀστυνομοῦντος
 Ἴκεσίου τοῦ
 Ἀντιπάτρου hermă
 Ἡφ[αίστιος]
 Astynom s.-grupa VI D.
 Cu diverși producători, vezi astynomul la Garlan 2004, cat. 511-515; *Albești* 2008, S 348-365.
83. Inv. 42827. Albești 2007, SB, c. 42 (Pl. III).
 [ἀστυνόμου]
 [Ἴκεσίου τοῦ]
 Ἀντιπ[άτρου] [hermă]
 Νουμή[νιος]
84. Inv. 42859. Albești 2006, SB, c. 33-43 (Pl. IV).
 [ἀστυνό]μου
 [Ἴκεσί]ου τοῦ hermă
 [Ἀντιπ]άτρου
 [.....]ριος
 Pentru un producător Δημήτριος, vezi *Albești* 2008, S 348-352;
 Conovici 1998, cat. 546.
85. Inv. 44755. Albești 2002, SA, c. 20, -0,40 m.
 ἀσ[τυνομο]ῦντος
 Ἴφιος τοῦ Ἑστιαίου mască Silen
 Ἀγάθων
 Astynom *Iphis 3 Hestiaiou*, s.-grupa VI D.
 Aceeași legendă Garlan 2004, cat. 521; Conovici 1998, cat. 542;
Albești 2008, S 369-372.

86. Inv. 44826. Albești 2005, SA, c. 32, -0,40 m (spre profilul de Nord, între pietre).
 ἀστυνόμου
 Ἴφιους τοῦ
 Ἑστιαίου mască Silen
 Ἀρτέ[μων]
 Aceeași legendă, *Albești* 2008, S 373-374.
87. Inv. 42855. Albești 2006, SA, c. 18, -0,60 m (Pl. IV).
 [ἀστυ]νόμου
 Ἴφιους τοῦ mască Silen
 Ἑστιαίου
88. Inv. 44778. Albești 2001; SA, c. 28, -0,10 m (sub vegetal).
 [ἀστ]υνομοῦν-
 [τ]ος Μνήσιος Nike
 [τ]οῦ Φορμίωνος
 [Φι]λήμ[ων]
 Astynom *Mnesis 2 Phormionos*, s.-grupa VI D.
 Aceeași legendă Conovici 1998, cat. 559; *Albești* 2008, S 396-397.

Ștampile de producători

89. Inv. 42472. Albești 2006, SA, c. 28-35.
 Ἀπατούριος
 Vezi *Albești* 2008, cat. S 452.
90. Inv. 43482. Albești 2011, SA, c. 51 (la nivelul pavajului) (Pl. IV).
 Ἀρτέμων
 Garland 2004, p. 289, gr. VI. La Albești cu astynomi din s.-grupele VI C 2 și VI D.
 Vezi producătorul la *Albești* 2008, S 453.
91. Inv. 44828. Albești 2005, SA, c. 39.
 Ștampilă slab lizibilă.
 [Ἑρα]κλείδου
 Probabil Ἑρακλείδης III, prezent între alții cu astynomii Αἰσχίνης 5
 Ἴφιους și Ἑκαταῖος 2 Λαμάχου, din s.-grupa V C, prezenți la Albești.
92. Inv. 44835. Albești 2005, SA, c. 48, -0,50 m.
 Ștampilă dublu imprimată.
 [Ἑσ]τιαῖ[ος] sive [Ἴσ]τιαῖ[ος]
 Ἑστιαῖος II sau Ἴστιαῖος. Vezi *Albești* 2008, S 459. Probabil ștampilă de producător pentru astynomul Ἑκαταῖος 2 Λαμάχου.
93. Inv. 43485. Albești 2011; S III (Pl. IV).
 Πρῶτος
 Vezi *Albești* 2008, S 465.

94. Inv. 43481. Albești 2011; SA, c. 61 (Pl. IV).
Nume scris pe două rânduri, de la dreapta la stânga.
Φίλ[ω] ← ●—
voς ← ●—
Pentru un producător *Philon* vezi Garlan 2009, p. 75, F 74.
Cei mai mulți din astynomii cu care este înregistrat la noi acest
producător aparțin grupelor V B și V C. După dispunere ne putem
gândi și la un producător mai timpuriu. Un nume de forma Φιλίνοϲ
(genitiv Φιλίνου) nu este atestat pe ștampilele de Sinope.
95. Inv. 51164. Albești 2011, SA, c. 58-59 (Pl. IV).
[Χά]ρης ciorchine
Simbolul „ciorchine” este cunoscut printre producătorii care apar
cu astynomu Φήμιος 3 Θεοπείθου.
Vezi Garlan 2004, cat. 482.

Ștampile cu legenda nesigură

96. Inv. 44793. Albești 2004, SA, c. 46, -0,60 m.
ἀστυνόμου
Αἰσχίν[ου]
Σμ[αλίων]
Aischines 4 (s.-grupa V A) sau *Aischines 5 Iphios* (s.-grupa V C).
97. Inv. 42481. Albești 2007, SB, c. 42.
KA[.....]ΙΣ[.....]
ΑΣ[.....]cornul abundenței
[.....]
98. Inv. 42842. Albești 2008 (Pl. IV).
ἀστυ[νόμου]
Ἄπολ[.....]
τοῦ[.....]
Μα[.....]
99. Inv. 42823. Albești 2007; SB, c. 42 (Pl. IV).
[.....]
ἀσ[τυνόμου]
Ἄρτεμ[.....]
Pe r. 2 *sigma* lunar.
100. Inv. 43590. Albești 2001; SA, c. 49-56.
ἀσ[τυνόμου]
Ἴκ[εσίου]
[.....]
[.....]

4. RHODOS

Nume de eponimi

101. Inv. 44767. Albești 2004, SA, c. 47, -0,56 m.
 ἐπὶ [ἱερῆ]-
 ως [Πολυ]-
 κλ [εὔς]
 Finkielsztein 2001, s.-perioada I b.
 Pentru dispunerea legendei vezi Pridik 1917, p. 16, nr. 327.
 Pentru un exemplar la Callatis, vezi Mateevici & Ionescu 2014,
 p. 270, nr. 9 (ștampilă circulară cu buton).
102. Inv. 44795. Albești 2003, SA, c. 59, -0,70 m.
 ἐπὶ Φιλωνίδα
 [Δα]λίου
 Finkielsztein 2001, s.-perioada II a.
 Eponim atestat la *Albești* 2008, S 490 (ștampilă circulară cu buton).
 Variante tipologice la Conovici & Irimia 1991, cat. 268-269.
103. Inv. 42834. Albești 2009, SA, c. 60 (colțul de NV, în interiorul
 locuinței L₆).
 ἐπὶ Τιμο-
 κλείδα
 Finkielsztein 2001, eponim s.-perioada II a.
 Variante tipologice *Albești* 2008, S 502, S 503; Conovici & Irimia
 1991, cat. 275-277; aceeași dispunere a legendei și fără simbol,
 cat. 278.
104. Inv. 44801. Albești 2001, SA, c. 21, -0,50 m.
Epsilon și *sigma* lunare.
 ἐπὶ Αἰσχυ-
 λίνου
 Finkielsztein 2001, eponim s.-perioada II b.
 Vezi numele la Conovici & Irimia 1991, cat. 281-282 (variante
 tipologice).

Nume de producători

105. Inv. 42835. Albești 2009, SA, c. 60, -0,50 m (în colțul de NV al
 caroului; la baza zidului de Nord).
 Ștampilă circulară cu buton.
 Ἱεροτέλευς
 Finkielsztein 2001, p. 184, producător, s.-perioadele I b-II b; ca. 265-
 213 a.Chr.
Albești 2008, S 522.

106. Inv. 44794. Albești 2003, SA, c. 59, -0,70 m.
Piesă aflată în context cu ștampila eponimului Φιλωνίδαας.
Παυσανία
Pausanias II; perioadele I c-II.
Albești 2008, S 528-530; numele este cunoscut și pe trei exemplare de la Satu Nou; vezi Conovici & Irimia 1991, cat. 308-310.
107. Inv. 42482. Albești 2007, SB, c. 42.
Παυσανία
Pausanias II; vezi mai sus.
108. Inv. 51139; Albești 2017, SD, c. 3, -0,25 m (Pl. IV).
Omega și *sigma* lunare.
Μένωνος
Ἄ[γρι]ανίου
Menon II, Finkielszstejn 2001, p. 104.
Vezi și Mircev 1958, cat. 143.

5. PAROS

109. Inv. 42485; Albești 2006. SA, c. 28-35.
Παρίων
Vezi *Albești* 2008, S 608-611.

6. AKANTHOS

110. Inv. 42838. Albești 2009, SA, c. 56 (în martorul spre c. 55, în zona vetrei).

Π	X	Π(έντα)	X(όες)
A	Π	ἌΠ (.....)	

INDEX*

Nume proprii

Ἄγαθων	- S prod. 80, 85
Αἰσχίνης 5 (Ἰφιός)	- S ast. 42,96 (?)
Αἰσχυλίνος	- RH ep. 104
Ἄκοργος	- HP 2
Ἄνδρόνικος	- HP 2
Ἄνθροστήριος Νουμηνίου	- S ast. 65-68
Ἄντίμαχος 2 (Θεοπείθους)	- S ast. 38

* Prescurtări folosite: HP – Heraclea Pontică; RH – Rhodos; S – Sinope; TH – Thasos; ast. – astynom; ep. – eponim; prod. – producător.

Ἄντίπατρος 1 Νίκωνος	- S ast. 48-51
Ἄπατούριος	- S prod. 89
ἌΠ (...)	- Akanthos, 110
Ἄπολλόδωρος	- S prod. 58
Ἄπολλώνιος	- HP 4
Ἄριστοκράτης	- HP 9-18
Ἄρίστων	- S prod. 76
Ἄρτέμων	- S prod. 86, 90
Ἄρχεπτόλεμος	- S prod. 30
Ἄτταλος	- S ast. 33
Βάκχιος	- HP 20
Δᾶος	- S prod. 65, 66
Δε[.....]	- TH 28
Δημάλκης	- TH 26
Δημήτριος 1	- S ast. 34
Δημήτριος 2 Θευγνήτου	- S ast. 36
Διαγόρας	- TH 27
Δίος	- S prod. 39
Ἑκαταῖος	- S ast. 35
Ἑκαταῖος 2 Λαμάχου	- S ast. 43
Ἐπιέλπης 1	- S ast. 31
Ἑστιαῖος	- S prod. 41
Ἑστιαῖος 2 Ἄρτεμιδώρου	- S ast. 69
Εὐχάριστος 2 Δημητρίου	- S ast. 39
Ζήνις Ἀπολλοδώρου	- S ast. 45
Ἡρακλείδας	- HP 1, 5, 6
Ἡρακλείδης	- S prod. 53, 91
Ἡφαίστιος	- S prod. 82
Θεόδωρος	- S prod. 48
Θηρικλῆς Ἀπολλωνίου	- S ast. 76-78
Ἱεροτέλης	- RH prod. 105
Ἰκέσιος 3 Βακχίου	- S ast. 52-55
Ἰκέσιος 4 Σιμίου	- S ast. 73
Ἰκέσιος 5 Ἐτεονίκου	- S ast. 80-81
Ἰκέσιος 6 Ἀντιπάτρου	- S ast. 82-84
Ἰόβακχος Μολπαγόρου	- S ast. 56-57
Ἰστιαῖος / Ἰστιεῖος	- HP 7; S prod. 92
Ἰφίς 3 Ἑστιαίου	- S ast. 85-87
Καλλισθένης	- S ast. 40
Καλλίχορος Πρωταγόρου	- S ast. 79
Κεφαλίων	- S prod. 54
Κινῶλις	- S prod. 32
Κλαίνετος	- S prod. 66
Κρατίσταρχος (Μένωνος)	- S ast. 41
Κτησικλῆς	- S prod. 40
Κτήσων	- S prod. 49

Κύχρις	- TH 22-23
Λεωμέδων Ἐπιδήμου	- S ast. 70-72
Λυσίθεος	- HP 3
Μαλάκων	- HP 3
Μαντίθεος 2 Πρωταγόρου	- S ast. 64
Μένιππος	- HP 21
Μενοίτιος	- HP 4, 5, 6
Μένων	- S prod. 69; RH prod. 108
Μίδας	- S prod. 42
Μιθρεδάτης	- S prod. 50
Μιθροπάστης / Μιθροπάστης	- S ast. 44, 46
Μικρία	- S ast. 32
Μιλτιάδης (Τεισάνδρου)	- S ast. 37
Μνήσις 1	- S ast. 30
Μνήσις 2 Φορμίωνος	- S ast. 88
Ναύπων 2 Καλλισθένου	- S ast. 46
Νουμήνιος	- S prod. 83
Πάπης	- S prod. 81
Παυσανίας	- RH prod. 106-107
Πεισίστρατος	- HP 8
Πολυκλής	- RH ep. 101
Ποσιδεῖος 2 Θεαρίωνος	- S ast. 58-62
Πρηξίπολις	- TH 24
Πρῶτος	- S prod. 70, 93
Πύθης	- S prod. 33
Πυθόχρηστος Ἀπολλωνίδου	- S ast. 47
Πύρρος	- S prod. 35
Σμαλίων	- S prod. 96
Σκύθας	- HP 1
Τεύθρας	- S prod. 31
Τιμοκλείδας	- RH ep. 103
Φήμις 3 Θεοπείθου	- S ast. 74, 75
Φιλήμων	- S prod. 79, 88
Φιλοκράτης	- S prod. 36
Φίλων	- S prod. 94
Φιλωνίδα	- RH ep. 102
Χαιρέας	- TH 25
Χάρης	- S prod. 95
Χορηγίων Λεωμέδοντος	- S ast. 44

Embleme

acrostil	- S 46-47, 65-68
alabastron	- TH 24
arc în tolă	- S 40

caduceu	- TH 23
cal	- S 32
cap bărbos din profil	- S 41
cap Heracles	- S 34 (?)
cap masculin	- S 33
călăreț	- S 70-72, 80-81
câine	- S 76-79
cârmă	- TH 25
ciorchine	- S 42, 95
ciorchine + spic	- S 32
cornul abundenței	- S 38, 97
crater	- S 36, 69
floare	- S 39
fulgere	- S 37
hermă	- S 82-84
kantharos	- HP 1, 2 (?)
leu	- S 64
mască Silen	- S 85-87
Nike	- S 44, 88
pasăre în zbor	- TH 26
personaj strivind struguri	- S 74-75
proră de corabie	- S 35, 48-55, 56-57
statuie feminină cu colonetă și cornul abundenței	- S 58-63, 73
tirs	- S 43
trident	- TH 22
trofeu	- S 45
vas	- HP 5 (?)
vultur pe delfin	- S 29

BIBLIOGRAFIE

Abrevieri

Albești 2008 – L. Buzoianu, M. Bărbulescu, *Albești. Monografie arheologică I*, Muzeul de Istorie Națională și Arheologie Constanța, 2008.

PATABS II – *Production and Trade of Amphorae in the Black Sea*. Acts of the International Round Table held in Kiten, Nessebar and Sredetz, September 26-30, 2007 (ed. Ch. Tzochiev, T. Stoyanov and A. Bozkova), Sofia, 2011.

Recherches – Recherches sur les amphores grecques (éds J.-Y. Empereur, Y. Garlan), BCH Suppl. 13 (1986).

Autori

AVRAM 1988 – A. Avram, *Amfore și țigle ștampilate din colecția „Dr. Horia Slobozianu”*, SCIVA 39 (1988), 3, p. 287-313.

AVRAM 1996 – A. Avram, *Histria. VIII. Les timbres amphoriques. 1. Thasos*, Bucarest-Paris, 1996.

BADOUD 2015 – N. Badoud, *Le temps de Rhodes. Une chronologie des inscriptions de la cité fondée sur l'étude de ses institutions*, Vestigia 63, München, 2015.

BALABANOV, GARLAN & AVRAM 2016 – P. Balabanov, Y. Garlan et A. Avram, *Les timbres amphoriques grecs d'Héraclée pontique et de quelques autres centres de production recueillis dans l'établissement de Kostadin Tchechma près de Debelt (Bulgarie) (première moitié du IV^e siècle av. J.-C.)*, Pontica, Suppl. IV, Constanța, 2016.

BON 1957 – *Les timbres amphoriques de Thasos*, Études thasiennes IV, Paris, 1957.

BRAȘINSKIJ 1980 – I.B. Brașinskij, *Grečskij keramičeskij import na Nižnem Donu v V-III vv. do n. e.*, Leningrad, 1980.

BUZOIANU 1981 – L. Buzoianu, *Considerații asupra ștampilelor sinopeene de la Edificiul roman cu mozaic*, Pontica 14 (1981), p. 133-151.

BUZOIANU 2011 – L. Buzoianu, *Tuiles timbrées découvertes à Callatis*, PATABS II, Sofia, 2011, p. 129-141.

BUZOIANU 2018 – L. Buzoianu, *Timbres rhodiens des périodes I et II découverts à Callatis*, Pontica, Suppl. V, Constanța, 2018, p. 217-236.

BUZOIANU & CHELUȚĂ-GEORGESCU 1998 – L. Buzoianu, N. Cheluță-Georgescu, *Noi ștampile amforice de la Callatis*, Pontica 31 (1998), p. 49-98.

CANARACHE 1957 – V. Canarache, *Importul amforelor ștampilate la Istria*, București, 1957.

CONOVICI 1998 – N. Conovici, *Histria VIII. Les timbres amphoriques. 2. Sinope*, Bucarest-Paris, 1998.

CONOVICI 1999 – N. Conovici, *Un astynome sinopéen mal connu: Dèmétrios I*, in: *Production et commerce des amphores anciennes en mer Noire* (éd. Y. Garlan), Aix-en-Provence, 1999, p. 49-70.

CONOVICI & IRIMIA 1991 – N. Conovici, M. Irimia, *Timbres amphoriques et autres inscriptions céramiques découverts à Satu Nou (comm. d'Oltina, dép. de Constantza)*, Dacia NS 35 (1991), 139-175.

DEBIDOUR 1979 – M. Debidour, *Réflexions sur les timbres amphoriques thasiens*, BCH Suppl. 5 (1979), Thasiaca, p. 269-314.

FINKIELSZTEJN 2001 – G. Finkielsztein, *Chronologie détaillée et révisée des éponymes amphoriques rhodiens, de 270 à 108 av. J.-C. environ*, BAR International Series 990, 2001.

GARLAN 1979 – Y. Garlan, *Données nouvelles pour une nouvelle interprétation des timbres amphoriques thasiens*, BCH Suppl. 5 (1979), Thasiaca, p. 213-268.

GARLAN 1986 – Y. Garlan, *Quelques nouveaux ateliers amphoriques à Thasos*, in: *Recherches*, p. 201-276.

GARLAN 1999 – Y. Garlan, *Les timbres amphoriques de Thasos I. Timbres protothasiens et thasiens anciens*, Paris, 1999.

GARLAN 2004 – Y. Garlan, *Les timbres céramiques sinopéens sur amphores et sur tuiles trouvés à Sinope. Présentation et catalogue*, Varia Anatolica 16, Paris, 2004.

GARLAN 2004-2005 – Y. Garlan, *En visitant et revisitant les ateliers amphoriques de Thasos*, BCH 128-129 (2004-2005), p. 269-329.

GARLAN 2006 – Y. Garlan, *Interprétation des timbres amphoriques à la roue d'Akanthos*, BCH 130 (2006), p. 263-291.

GARLAN 2007 – Y. Garlan, *Les emblems dans le timbrage amphorique héracléote*, Pontica 40 (2007), p. 93-100.

GRACE 1956 – V.R. Grace, *Stamped Wine Jar Fragments. Small Objects from the Pnyx II, Hesperia*, Suppl. 10 (1956), p. 113-189.

GRACE 1986 – V.R. Grace, *Some Amphoras from a Hellenistic Wreck*, in: *Recherches*, p. 552-565.

GRACE & PETROPOULAKOU 1970 – V. Grace, M. Savvatiadou-Petropoulakou, *Les timbres amphoriques*, in: Ph. Bruneau (éd.), *L'ilot de la Maison des Comédiens, Exploration Archéologique de Délos XXVII*, Paris, 1970, p. 277-382.

GRAMATOPOL & POENARU BORDEA 1969 – M. Gramatopol, G. Poenaru Bordea, *Amphora Stamps from Callatis and South Dobrudja*, Dacia NS 13 (1969), p. 127-282.

IRIMIA 1980 – M. Irimia, *Date noi privind aşezările getice din Dobrogea în a doua epocă a fierului*, Pontica 13 (1980), p. 66-118.

KAC 2003 – V.I. Kac, *A New Chronology for the Ceramic Stamps of Herakleia Pontike*, in: P. Guldager Bilde et al. (éds), *The Cauldron of Ariantas*, BSS 1, Aarhus University Press, 2003, p. 268-278.

LAZAROV 1975 – M. Lazarov, *Amphores antiques et timbres amphoriques inédits du littoral bulgare de la mer Noire*, IzvVarna 26 (1975), p. 128-136.

LAZAROV 1977 – M. Lazarov, *Tărgoviste vrăzki na Rhodos sās zapadno-pontiiskite gradove prez elenisticeskata epoha*, IzvVarna 13 (28), 1977, p. 1-47.

LAZAROV 1978 – M. Lazarov, *Sinope i zapadnopontiiskijat Pazar*, IzvVarna 14 (29), (1978), p. 11-65.

MATEEVICI & IONESCU 2014 – N. Mateescu, M. Ionescu, *Un lot nou de ştampile greceşti descoperite în centrul vechiului Callatis*, Tyragetia s.n. 8(23) (2014), 1, p. 267-273.

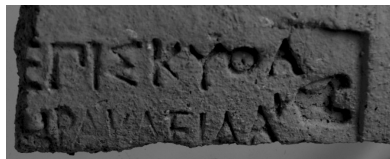
MIRCEV 1958 – M. Mircev, *Amfornite pečiatii ot muzeja vāv Varna*, Sofia, 1958.

MONAKHOV 1999 – S.Ju. Monakhov, *Grečeskie amfory v Pričernomor'e. Kompleksy keramičeskoj tary VII-II vekov do n. e.*, Saratov, 1999.

POENARU BORDEA 1986 – G. Poenaru Bordea, *Les timbres amphoriques de Thasos à Callatis*, in: *Recherches*, p. 335-351.

PRIDIK 1917 – E.M. Pridik, *Inventarnyj katalog klejm na amfornych ručkach gorlyškach i na čerepicach Ermitažnogo sobranija*, Leningrad, 1917.

TZOICHEV 2016 – Ch. Tzoichev, *Amphora Stamps from Thasos*, Princeton-New Jersey, 2016.



cat. 1



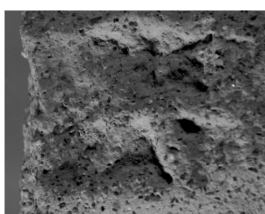
cat. 4



cat. 5



cat. 11



cat. 12



cat. 15



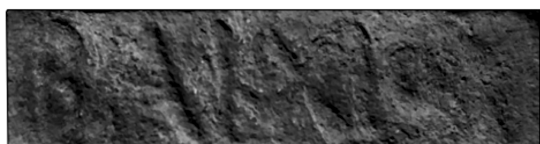
cat. 16



cat. 17



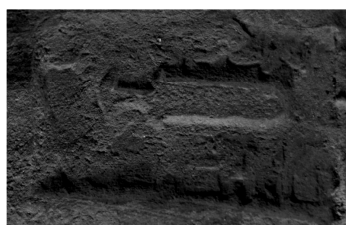
cat. 18



cat. 20



cat. 23



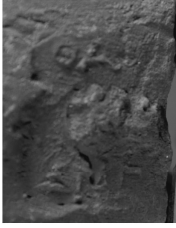
cat. 24



cat. 25



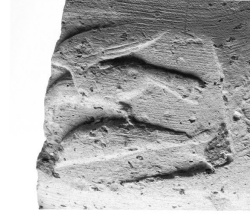
cat. 26



cat. 27



cat. 28



cat. 29



cat. 30



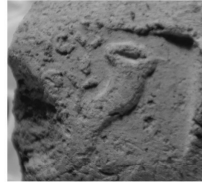
cat. 31



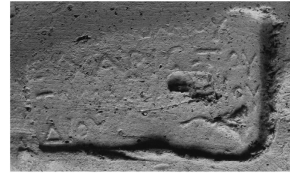
cat. 35



cat. 37



cat. 38



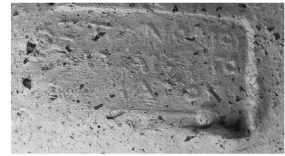
cat. 39



cat. 40



cat. 42



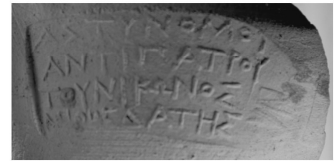
cat. 43



cat. 45



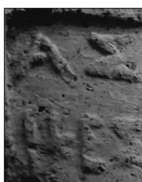
cat. 46



cat. 50



cat. 54



cat. 55



cat. 58



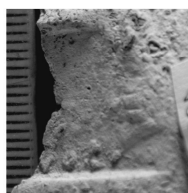
cat. 59



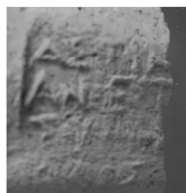
cat. 61



cat. 63



cat. 64



cat. 65



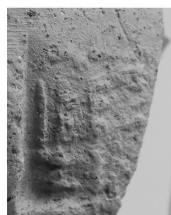
cat. 67



cat. 68



cat. 71



cat. 73



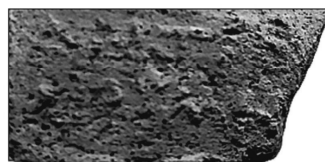
cat. 76



cat. 77



cat. 78



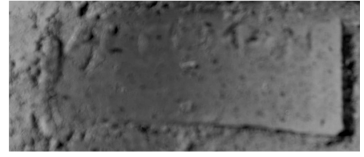
cat. 83



cat. 84



cat. 87



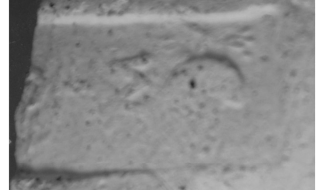
cat. 90



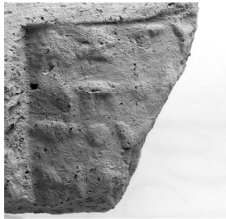
cat. 93



cat. 94



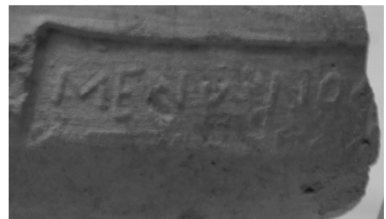
cat. 95



cat. 98



cat. 99



cat. 108

PI. IV