

UN VAS UITAT ȘI REDESCOPERIT

Maria ALEXANDRESCU VIANU*

Cuvinte-cheie: *modiolus, decor în relief, scene dionisiace, ceramică pergameniană, stil neo-attic.*

Keywords: *modiolus, decoration in relief, Dionysian scenes, pottery from Pergam, neo-attic style.*

Rezumat: *Vasul descoperit la Schitu, în teritoriul Callatisului are o forma rară, puțin raspândită, care se regăsește în unele vase aretine și campaniene. Decorul cu aplici în relief reprezintă un thiasos dionisiac cu analogii în decorurile de vase de metal și cratere de marmură italice.*

Abstract: *The vessel discovered at Schitu, in the territory of Callatis, is of a rare shape, less encountered, which finds its analogies in Arretine and Campanian pottery shapes. The applied decoration depicts a Dionysian thiasos with analogies in the decoration of Italic metal vases and marble craters.*

Am descoperit acest vas în depozitele Institutului de Arheologie „Vasile Pârvan” din București cu indicația provenienței de la Histria din vechile săpături Lambrino, 1927-1940. Dar acest vas fusese deja publicat de H. Slobozieanu în revista SCIV 10 (1959), 2 ca provenind de la Schitu, la 25 km sud de Tomis, lângă *Parthenopolis* (actualul Costinești). Publicație uitată între timp.

A fost descoperit în 1937 cu ocazia construcției liniei ferate. Depus la Cabinetul de Arheologie al Universității din București a suferit la incendiul provocat de bombardamentele din 1944. Astfel starea lui de conservare a suferit degradări în raport cu momentul descoperirii sale. La data descoperirii se păstra fundul vasului, astăzi rămas pe o porțiune foarte mică. De asemenea figura cu lira era păstrată aproape în întregime, ca și o menadă astăzi aproape complet distrusă.

Înălțimea vasului este de 14,5 cm, iar diametrul de 14 cm (**Fig. 1-4 și 12**).

Vasul este lucrat dintr-o pastă foarte fină, dură în interior, bej deschis cu urmele de roată foarte bine reliefate și cu un firnis imitând culoarea aramei prelins în interior. Figurile în relief, de tip aplici sunt executate cu tipar.

* Maria ALEXANDRESCU VIANU: Institutul de Arheologie „Vasile Pârvan”, București; e-mail: malexandrescu@gmail.com.

Vasul este cilindric, cu pansa ușor convexă, înalt, cu o singură toartă prinsă cu o aplică în formă de viță de vie și două frunze laterale, care se prelungesc pe buza vasului. Toarta are trei caneluri adâncite. Buză evazată cu două incizii la bază.

Alte două incizii la 1,3 și 1,6 cm de baza buzei. Forma cea mai apropiată din repertoriul vaselor ceramice este *modiolus*¹. *Modiolus* este o formă caracteristică pentru vase de argint, marmură și sticlă². Foarte rar ea este împrumutată de vasele din ceramică. Se pot cita doi *modioli* cu glazură verde de la Kenchreea de lângă Corinth. Dintr-o pastă fină, roșiatică el este acoperit cu o glazură sticloasă, verde. Decorul este într-o tehnică combinată, barbotină și aplici. Henry Robinson care publică aceste piese le consideră produse de același atelier cu doi alți *modioli*, unul de la Komotini³ și altul de la Olbia, aflat la muzeul Pușkin⁴. El așază acest atelier într-o regiune aflată în nord-vestul Asiei Mici (Fig. 5).

Dar această formă de cană este extrem de rară în zona greacă. Nu am găsit-o printre formele ceramicii pergameniene, cu care la prima vedere s-ar înrudi vasul de la Schitu prin tehnica aplicelor. Ea pare să descindă mai degrabă din ceramica produsă de manufactura aretină datată în jurul erei noastre⁵. În această serie se află două căni de la Muzeul Metropolitan cu figuri în relief⁶, *kalathiskoi* și menade (Fig. 6) și o altă cană aretină de la Berlin de la Altes Museum, inv. 4773⁷.

O formă și mai apropiată o regăsim în ceramica campaniană. Jean-Paul Morel⁸ explică baza simplă plată prin prototipuri în metal, explicație valabilă pentru ceramica din Sicilia, Campania și Etruria. În plus categoria 5000 (Fig. 7) în clasificarea lui Morel are o singură ansă verticală, a cărei prindere aplicată se apropie destul de mult de vasul de la Schitu. De asemenea firnisul imitând culoarea aramei apare după Morel în campanianul A, unde firnisul este deseori metalic arămiu⁹.

Decorul

Figurile în relief ocupă aproape toată înălțimea vasului. Figurile, cu excepția uneia dintre ele, plutesc în aer fără a ajunge la baza vasului sau pe o linie care să indice solul. Figurile sunt distanțate fără vreo legătură între ele. Pornind de la toartă, patru dintre figuri evoluează către stânga, iar cea de-a cincea este orientată invers. Sunt reprezentările unui *thiasos* dionisiac cu menade în extaz, dansând, cântând din liră și din *crotalum*, un satir dansând. Repertoriul este de găsit pe ceramica pergameniană.

1. Menadă în pas de dans, In. 10,2 cm (Fig. 8)¹⁰. O siluetă lungă, grațioasă, corpul se desprinde prin transparența costumului, care lasă dezgolit sânul și

¹ ROBINSON 1972, p. 356.

² KERN 1963, p. 400-405.

³ Berlin, Antiquarium, inv. 30141, ZAHN 1923, așa-numitul pahar *skeleton*.

⁴ Inv. II 16 627, *Antičnoe Iskusstvo, Katalog*, Moscova, 1963, p. 37, pl. 30.

⁵ KERN 1963, p. 403.

⁶ Metropolitan Museum inv. 19.192.43 și 17. 194.896.

⁷ FÉLIX & PRICE 1920, pl. 2.5.

⁸ MOREL 1981.

⁹ MOREL, p. 525, n. 148.

¹⁰ Prescurtări folosite în text: In. = înălțime.

picioarul stâng. Chitonul și himationul sunt învolburate de mișcare creând forme transparente, ușoare, curbe în jurul figurii. Capul aplecat către piept, brațele urmând linia mișcării. Pentru această figură nu am găsit o analogie strânsă în ceramica pergameniană, în schimb ea apare des pe craterile neoattice de marmură, pe reliefulurile vaselor aretine, pe reliefuluri neoattice romane. Prototipul acestei menade a fost creat la sfârșitul secolului al V-lea a.Chr. și a intrat ca o temă extrem de apreciată în lumea romană. De aici și marile cratere de marmură executate în Attica la comanda romană așa după cum sunt cele descoperite în faimosul naufragiu de la Mahdia¹¹ (Fig. 9).

2. Menada în extaz, In. 11 cm (Fig. 10). Menada redată din spate cu corpul într-o torsiune puternică, cu brațele ridicate deasupra capului, ținând *crotalum*. Jumătatea de jos a corpului dezgolită, hainele fluturând în jurul corpului sub imperiul mișcării puternice. Aceeași mână a lucrat aceste două figuri. Motivul se află prezent și în repertoriul pergamenian, dar figurile sunt mai statice (Fig. 11)¹², veștmântul lipsit de transparență, faldurile mai greoaie, mai groase. În schimb o figură similară întâlnim pe craterul de marmură de la Napoli.

3. Menadă dansatoare, foarte prost conservată (ruptă). Despre ea nu putem spune mare lucru.

4. Menadă (?) cu liră, In. 10,2 cm (Fig. 12). Aceeași prezentare din spate într-o atitudine mai statică, deși drapajul este redat cu aceleași linii curbe ușoare, lăsând dezgolit spatele și picioarul stâng. Tema o regăsim în repertoriul pergamenian (Fig. 13).

5. Satir, In. 9,5 cm (Fig. 14). Cu această reprezentare ne apropiem cel mai mult de modelul pergamenian¹³ (Fig. 15). Prezentat din spate, așezat pe o mică bază, satirul este redat în pas de dans cu nebrida înfășurată în jurul gâtului, cu mica lui coadă în aer. Capul este redat din profil.

La capătul acestei scurte analize a piesei pe care o readucem în atenția specialiștilor vom rezuma problemele pe care le ridică.

Se știe astăzi că așa-zisa ceramică pergameniană cu aplici era produsă în diverse centre, dintre care cele mai multe se aflau răspândite pe coasta Asiei Mici, dar și în Grecia, cum ar fi la Corinth și Sparta. Pe de altă parte, ele iradiază către Italia, unde gustul pentru asemenea tip de ceramică cu figuri în relief era deosebit de apreciat.

Nu suntem în măsură astăzi să determinăm centrul care a produs acest vas. Calitatea pastei, foarte fină și foarte dură, lăsată nefirnisată în interior, încercarea de imitare a unei patine metalice, arămii, ca și forma vasului, absentă după știința noastră din zona greacă, ne duce cu gândul la o producție italică. Repertoriul decorativ este apropiat de cel pergamenian, uneori identic, așa cum este în cazul figurii satirului. Pe de altă parte, celelalte figuri, deși prezente în repertoriul pergamenian, stilistic sunt diferite. Ele se apropie cu mult mai mult de modelele neoattice prezente pe monumentele în marmură cum ar fi craterile sau reliefulurile, care au cunoscut un succes foarte mare la Roma în epocă augusteică. Atelierele

¹¹ GRASSINGER 1994, p. 259 urm.

¹² HÜBNER 1993, cat. 263.

¹³ HÜBNER 1993, cat. 247, fig. 35.

attice produceau asemenea piese pentru clientela romană. H. Slobozeanu, care a publicat primul acest vas, îl data în secolele II-I a.Chr. Această datare se poate susține. Totuși, având în vedere forma vasului și gustul pentru figurile neoattice cu paralele pe craterile de marmură, aş opina pentru o datare în epoca lui Augustus.

BIBLIOGRAFIE

- Antičnoe Iskusstvo, Katalog*, Moscova, 1963.
- GRASSINGER 1994 – Grassinger, *Die Marmorkrateren in: Das Wrack: Der antike Schiffsfund von Mahdia* (ed. Gisela Hellenkemper Salies), Köln, 1994, p. 259-283.
- HÜBNER 1993 – G. Hübner, *Die Applikenkeramik von Pergamon: Eine Bildersprache im Dienst des Herrscherkultes* (Pergamenische Forschungen 7), 1993.
- KERN 1963 – J.H.C. Kern, *Römische Modioli des 1. Jahrhunderts n. Chr.*, *Mnemosyne* 16 (1963), 4, p. 400-405.
- MOREL 1981 – J.-P. Morel, *Céramique campanienne. Les formes*, École française de Rome, 1981.
- FÉLIX & PRICE 1920 – O. Félix, T. D. Price, *An Introduction to the Study of Terra Sigillata, Treated from a Chronological Standpoint*, Londra, 1920.
- SLOBOZIANU 1959 – H. Slobozianu, *Reprezentări din cultul lui Dionysos și al nimfelor de pe litoralul vestic al Mării Negre*, *SCIV* 10 (1959), 1, p. 285-294.
- ZAHN 1923 – R. Zahn, *81. Winckelmannsprogramm*, Berlin, 1923.
- ROBINSON 1972 – H. S. Robinson, *A Green Glazed modiolus from Kenchreai*, *Hesperia* 41 (1972), 3, p. 355-356, Pl. 74-75.



1.



2.



3.



4.

Fig. 1-4 – Vasul de la Schitu (foto autoare).

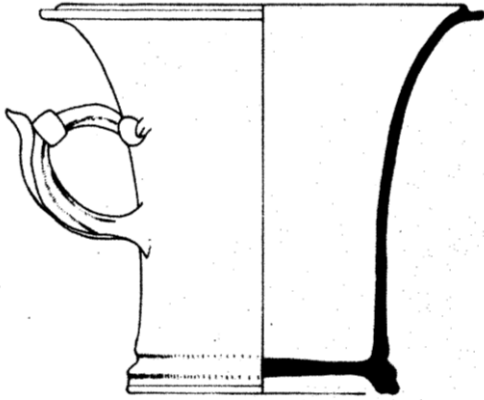


Fig. 5 - Modiolus de la Kenchreae
(după Robinson 1972).



Fig. 6 - Muzeul Metropolitan
inv. 17.194.896 (Robinson 1972).

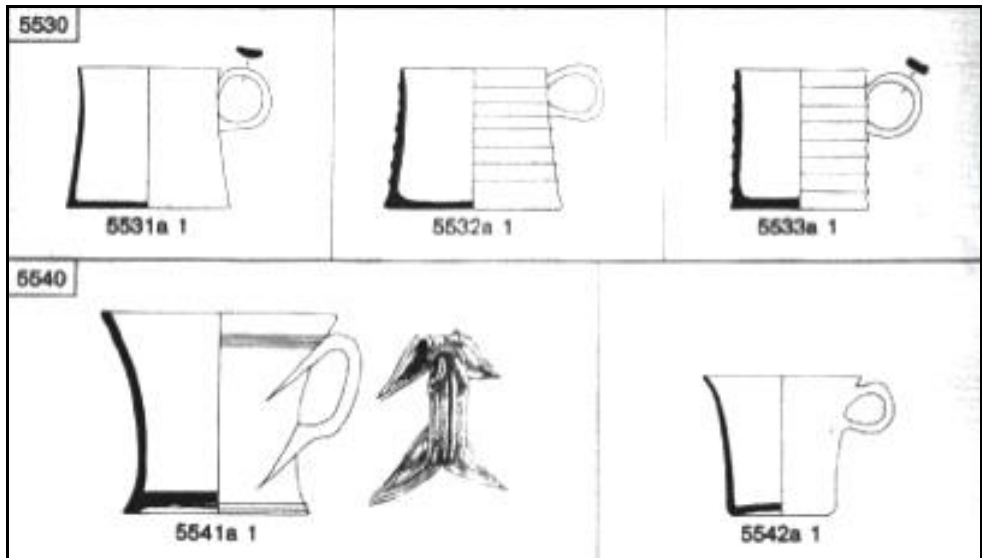


Fig. 7 - Ceramică campaniană (după Morel 1981).



Fig. 8 – Menadă dansând (foto autoare).



Fig. 9 - Crater (Grassinger 1994).

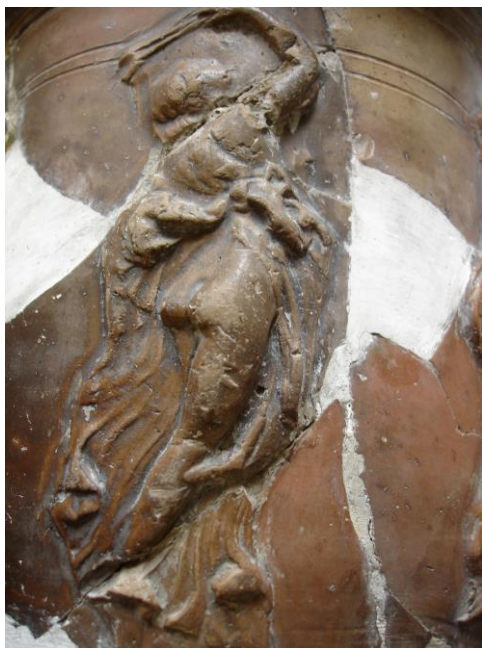


Fig. 10 - Menadă în extaz (foto autoare).



Fig. 11 - Vas din Pergam (Hübner 1993, cat. 263).



Fig. 12 - Menadă (?) sau cântăreț din liră (foto autoare).



Fig. 13 - Menadă cu liră (Hübner 1993, 259, cat. 54).



Fig. 14 - Satir (foto autoare).



Fig. 15 - Satir, model pergamenian (după Hübner 1993).