

TERACOTE DIN AȘEZAREA CIVILĂ DE LA OSTROV (DUROSTORUM), JUDEȚUL CONSTANȚA (IV)

Adela BĂLTĂC*
Christina ȘTIRBULESCU*

Cuvinte-cheie: *Ostrov/Durostorum, cercetări arheologice, teracote, grupuri statuare.*

Keywords: *Ostrov/Durostorum, archaeological researches, terracottas, statuary group.*

Rezumat: *Articolul de față continuă studiul consacrat teracotelor descoperite, în perioada 1998–2016, în situl de la Ostrov (Durostorum), jud. Constanța și este dedicat grupurilor statuare, mai exact „divinităților pe tron”, așa cum sunt ele cunoscute în literatura de specialitate. Au fost catalogate 21 de piese noi, care se adaugă altor patru deja publicate într-un articol anterior, provenind din aceleași săpături, iar pentru completarea studiului și realizarea unei tipologii au fost luate în considerație alte două piese, una de la Silistra și alta tot de la Ostrov. După modul de redare a scenei centrale, piesele au fost încadrate în trei categorii: busturile a două personaje feminine alăturate (3), busturile a două personaje feminine redată pe câte o colonetă (8) și busturile a două personaje (unul masculin și celălalt feminin?) redată pe câte o colonetă (1). Sunt analizate aceste tipuri de reprezentări în lumea greco-romană și sunt postulate trei posibile utilizări ale acestora, în funcție de contextul în care urmau a fi dedicate, domestic, religios sau funerar. Contextul arheologic permite datarea lor din prima jumătate a secolului al II-lea până la începutul secolului al III-lea p. Chr.*

Abstract: *This article continues the study dedicated to the terracottas discovered between 1998 and 2016 at Ostrov (Durostorum), Constanța County, and focuses on the statuary groups, with a particular regard to the so-called ‘deities on throne’, as they are known in the specialised literature. A number of 21 new objects were catalogued, which are to be added to the five already published ones (in a previous study). All these have the same provenance, namely the same excavations. In order to elaborate the study and the*

* Adela BĂLTĂC: Muzeul Național de Istorie a României, București; e-mail: adela.baltac@gmail.com.

* Christina ȘTIRBULESCU: Muzeul Național de Istorie a României, București; e-mail: christina_stirbulescu@yahoo.com.

related typology, were taken into consideration other two items, one from Silistra and another one from Ostrov. Considering the representation of the central scene, the artefacts were catalogued in three groups: the busts of two adjacent female characters (three artefacts), the busts of two female characters standing each one on a separate column (eight artefacts) and the busts of two characters (one male and one female?), standing each one on a separate column (one artefact). There are analyzed such types of representations in the Graeco-Roman world and three possible uses for these depictions are considered, depending on the context in which they were to be dedicated: domestic, religious, or funeral. The archaeological context of the analyzed discoveries allow us to date them from the first half of the 2nd century to the beginning of the 3rd century AD.

Introducere

Articolul de față continuă studiul¹ pe care-l consacram teracotelor descoperite, prin cercetări arheologice sistematice, în perioada 1998–2016, în situl de la Ostrov (*Durostorum*²), jud. Constanța, și este dedicat grupurilor statuare, mai exact „divinități pe tron”, așa cum sunt ele cunoscute în literatura de specialitate. Din păcate, niciuna dintre piesele descoperite în cercetările amintite³ nu se păstrează în întregime. De la Silistra⁴ provine o piesă întreagă⁵, cu puternice analogii în coroplastica de la Ostrov (Pl. 1/1), ceea ce permite catalogarea fragmentelor din prezentul studiu ca aparținând acestei categorii. Întreg ansamblul dorește să redea forma unui „tron” cu spătarul înalt și lat, cu brațe laterale. Pentru a reda această imagine, valva anterioară este realizată vertical, cu partea superioară adâncită, de cele mai multe ori rotunjită, iar partea inferioară dreaptă. Cel mai probabil, din motive tehnice, valva posterioară este de formă semicirculară, aplatizată în partea superioară și cu circumferința mai mare în partea inferioară, astfel încât baza piesei capătă stabilitate, având o formă dreptunghiulară frontal, parțial și lateral, dar semicirculară pe spate. După modul de vizualizare, piesa

¹ BĂLTĂC & ȘTIRBULESCU 2007–2008; BĂLTĂC & ȘTIRBULESCU 2010; BĂLTĂC & ȘTIRBULESCU 2017.

² Despre anticul *Durostorum*, vezi PÂRVAN 1924; GEROV 1977; DORUȚIU-BOILĂ 1978, p. 246–247; CULICĂ 1978; MUȘETEANU 1990; IVANOV, ATANASOV & DONEVSKI 2006; CÎRJAN 2010, p. 86–88; APARASCHIVEI 2010, p. 96–105, p. 195–197; BOYANOV 2010A; BOYANOV 2010B; BĂLTĂC 2011, p. 92–94. Despre cercetările arheologice de la Ostrov, vezi DAMIAN & BĂLTĂC 2008, cu completările din rapoartele anuale CCA 2008, p. 212–214; CCA 2009, p. 159–160; CCA 2010, p. 132–136; CCA 2011, p. 93–94; CCA 2012, p. 93–94; CCA 2013, p. 96–97; CCA 2014, p. 98–99; CCA 2015, p. 108–109; CCA 2017, p. 103–104; CCA 2018, p. 101–102; CCA 2019, p. 144–145.

³ O piesă aproape întreagă (aflată în colecțiile Muzeului Dunării de Jos, Călărași, nr. inv. 56249) provine din cercetările de salvare realizate pe malul Dunării de către Dan Elefterescu (vezi ELEFTERESCU 2018, p. 323, nr. 900), la cca 60 m vest de edificiul termal.

⁴ Piesa se află în colecțiile Muzeului Național de Istorie a României, inv. 178653 (ȘTIRBULESCU 2004, p. 228–231, fig. 1–1a), iar conform registrului de inventar a fost transferată din colecția Academiei Române (Cabinetul Numismatic), cu loc de proveniență Silistra.

⁵ Până în prezent nu au fost identificate cuptoare de ars material ceramic (pentru secolele II–III p. Chr.) în perimetrul orașului Silistra, astfel încât putem considera că piesa, care are ca loc de proveniență Silistra, ar putea fi tot un produs al atelierelor de la Ostrov. Despre atelierele ceramice de la Ostrov, vezi MUȘETEANU 2003.

poate fi împărțită în două părți: baza și scena frontală. De cele mai multe ori, baza este marcată printr-un chenar cu bordurile laterale ușor îngroșate (decorate sau nu) și delimitată de scena centrală printr-o bordură fină (decorată sau nu) sau linii incizate, ușor adâncite. În partea de jos, central, de cele mai multe ori apare un decor realizat tot dintr-un chenar dreptunghiular. Scena frontală redă două personaje. Având în vedere toate aceste caracteristici tehnice și reprezentative, care nu mai sunt întâlnite la alte piese din coroplastica de la Ostrov, au putut fi identificate în prezentul catalog⁶ un număr de 21 de piese distincte.

Caracteristicile pieselor

Teracotele din catalog au fost descoperite în complexe care se află la est și nord de edificiul termal, ceea ce oferă indicii pentru datarea lor⁷. Piesele sunt confecționate din pastă fină, bine omogenizată; în rare cazuri se observă granule de calcar sau oxizi care nu depășesc 6 mm. În general argila este arsă oxidant, chiar dacă, uneori, arderea este inegală și/sau neuniformă. Obiectele sunt modelate în tipar, majoritatea având urme de amprente digitale la interior și surplus de material rămas de la apăsare, dar și de la unirea celor două valve. În multe cazuri se observă rețușuri în pasta crudă cu un obiect ascuțit (o spatulă?), vizibile mai ales la exterior, în zona de unire a valvelor. La unele teracote detaliile sunt foarte șterse, ceea ce indică folosirea tiparului în mod excesiv. În cinci cazuri piesele au angobă, iar în două se observă și urme de vopsea albă, ceea ce indică faptul că unele dintre teracote au fost pictate.

Tipologie

Deși foarte fragmentare, numărul relativ ridicat ne permite realizarea unei tipologii pentru teracotele de la Ostrov, iar pentru completarea acesteia este necesară și introducerea celor patru piese publicate deja⁸ (Pl. 1/1, 2/1-3). De asemenea, au fost luate în considerare și caracteristicile sesizabile la piesele descoperite anterior, cele de la Siliștra și Ostrov⁹.

După modul de redare a scenei centrale, piesele de la Ostrov se pot încadra în trei categorii: busturile a două personaje feminine alăturate (3 piese), busturile a două personaje feminine redată pe câte o colonetă¹⁰ (8 piese) și busturile a două personaje (unul masculin și celălalt feminin?) redată pe câte o colonetă (un singur exemplar). Celelalte piese sunt foarte fragmentare. Caracteristicile tehnice ne determină să le integrăm aici, chiar dacă ele nu pot fi atribuite cu certitudine uneia sau alteia dintre categoriile stabilite.

⁶ Alte cinci piese care au aceleași caracteristici au fost publicate în primul articol (BĂLTĂC & ȘTIRBULESCU 2007-2008, cat. 7-10, 12, pl. 3-4, 6).

⁷ În general, acestea sunt gropi de materie primă (extragere lut); cele de la nord din momentul construirii termelor (CCA 2019, p. 144-145), iar cele de la est dintr-o zonă a termelor abandonată în a doua fază de funcționare a edificiului termal (CCA 2011, p. 87-88).

⁸ Primele două articole au avut ca obiect teracotele descoperite între anii 1998-2007. Datorită numărului mare de piese (peste 250) descoperite ulterior (între anii 2008-2016) am putut dedica studii pe categorii tematice.

⁹ Vezi *supra* n. 3 și 4.

¹⁰ În această categorie a fost introdusă și piesa descoperită pe malul Dunării (vezi *supra* n. 3).

Prima categorie cuprinde imaginile alăturate a două personaje feminine (Pl. 2/1–3). Deși detaliile de pe suprafața pieselor sunt foarte șterse, se pot remarca câteva caracteristici. Personajele sunt redade alăturat, capetele sunt foarte apropiate, velate, fără a se observa urma vreunei coafuri; se conturează doar bustul personajelor. Lipsa detaliilor de pe corp ar indica faptul că sunt drapate. Personajele par a avea caracteristicile mai degrabă ale unor preotese, decât ale unor divinități.

Cea de-a doua categorie este și cea mai numeroasă (8 piese) și poate fi împărțită în două sub-categorii, datorită unor considerente stilistice. Prima subcategorie (nr. cat. 2–3, Pl. 3/2–3, se adăugă și piesa de la Ostrov) cuprinde busturi executate într-un mod realist; se pot constata detalii ale feței, ale coafurii și ale vestimentației personajelor. Cea de-a doua subcategorie (cat. 4–7, Pl. 4) cuprinde busturi realizate foarte schematic, detaliile feței nu sunt redade, coafura se reduce doar la o mulură în jurul capului; brațele sunt la fel de schematic redade, iar trupul este parte comună cu coloneta. Într-un singur caz (cat. 7), întregul tablou este atât de schematic încât nu sunt redade nici măcar brațele. Lipsa interesului pentru detalii și redarea schematică a scenei induce ideea că nu reprezentarea este importantă, ci simbolistica.

Cea de-a treia categorie este reprezentată de un singur exemplar (cat. 1, Pl. 1). Este vorba tot despre două personaje reprezentate pe colonetă, dar caracteristicile veșmintelor indică faptul că cel puțin un personaj este masculin. Bustul este înveșmântat în chiton, iar pe umărul stâng prezintă o fibulă de formă circulară, ceea ce este caracteristic redării busturilor masculine¹¹. Deși piesa se păstrează într-o proporție destul de mare, este lipsită de elementele esențiale pentru a putea spune exact dacă pe coloneta din stânga era reprezentat un bust feminin sau unul masculin. Suntem totuși de părere că celălalt bust este feminin, deoarece, din cercetările întreprinse de noi până acum, nu am întâlnit reprezentări duble de personaje masculine.

Reprezentările a două personaje alăturate sunt întâlnite în coroplastica din *Moesia Inferior*, chiar dacă nu foarte des. Pe lângă deja amintitele teracote de la Silistra și Ostrov, astfel de obiecte se mai cunosc de la *Odessos*¹², *Tomis*¹³ și *Oescus*¹⁴. Toate acestea reprezintă personaje feminine și doar în cazul piesei odesitane,

¹¹ În general, fibulele circulare sunt un apanaj masculin, fiind des întâlnite în mediul militar (COCIȘ 2004, p. 125, 160), așa cum se poate constata și pe scenele Columnei lui Traian, dar apar și în *statuaria*, atât la portretele civile (RR 1969, p. 265–266, G178–G179, pl. 92–92; BĂLTĂC *et alii* 2015, p. 159, nr. 184), cât și la divinități (RR 1969, p. 195–196, F19, pl. 42; BĂLTĂC *et alii* 2015, p. 116, nr. 108). În coroplastica romană se cunosc numeroase statuete reprezentând personaje civile, cum sunt cele de la *Pompeii* (MARTELLI 2019, p. 323, fig. 22.8/c) sau chiar în coroplastica de la Ostrov (BĂLTĂC & ȘTIRBULESCU 2017, p. 160, nr. 16).

¹² DREMSIZOVA-NELTCHINOVA & TONCEVA 1971, p. 84, nr. 120.

¹³ TEODORESCU 1915, p. 77, nr. 58, fig. 66; COVACEF 2012, p. 215, nr. 291. În colecțiile muzeului „George Severeanu”, din cadrul Muzeului Municipiului București, se mai găsesc trei piese (GRAMATOPOL & CRĂCIUNESCU 1969, p. 47, nr. 72, pl. VII/5; nr. 73, pl. VII/13), însă fiind vorba despre o colecție particulară este dificil de spus dacă aceste piese provin sigur de la *Tomis*.

¹⁴ KAZAROW 1930–1931, p. 129–130, fig. 123; OȚA 2013, p. 249.

personajele au fost identificate cu reprezentarea unor divinități, respectiv o formă duală a zeiței *Venus*¹⁵. Deși este vorba de un medalion, iconografia este asemănătoare cu cele din categoria „divinități pe tron”, respectiv busturile sunt rediate pe câte o colonetă. Reprezentările încadrate de noi în tipul 2/1 sunt foarte apropiate de cele tomitane, de piesa de la Silistra¹⁶, precum și de cea de la *Odessos*. Și în provincia *Dacia* se cunosc reprezentări duble feminine: este vorba despre două teracote descoperite la *Ulpia Traiana Sarmizegetusa*¹⁷, care prezintă asemănări tipologice cu celelalte piese amintite. Deși există ipoteze care identifică cele două personaje cu unele divinități (*Demeter-Kore*¹⁸ sau dubla reprezentare a zeiței *Nemesis*¹⁹), lipsa unor atribute specifice face dificilă misiunea de identificare a personajelor figurate pe teracotele de la Ostrov.

Piesele din prima categorie identificată la Ostrov își găsesc analogii doar la *Oescus*, într-un context funerar²⁰. Și în acest caz este greu să stabilim dacă este vorba despre două divinități sau doar două personaje.

Cea de-a treia categorie stabilită își găsește mai multe analogii printre piesele din provincia *Dacia*, unde reprezentările de personaje masculine și feminine alăturate sunt mai des întâlnite²¹, deși stilistic acestea se deosebesc foarte mult de piesa de la Ostrov. Din punct de vedere iconografic, diferiți cercetători au emis mai multe ipoteze de identificare a personajelor: *Iuppiter* și *Iunona*²², *Pluto* și *Proserpina*²³, *Aesculapius* și *Hygiea*²⁴, *Domnus* și *Domna*²⁵, fie pur și simplu strămoșii casei²⁶.

Motivul iconografic care asociază două personaje feminine, așezate sau în picioare, este larg răspândit de-a lungul secolelor în ansamblul lumii mediteraneene antice²⁷. Acestea pot fi două femei cu înfățișare identică ce ar corespunde unei figuri duble feminine; sau două femei cu un aspect diferit, marcat de veșminte sau de atribute. Această iconografie a suscitat de-a lungul anilor un real

¹⁵ Busturile prezentate pe medalionul în cauză nu au atribute specifice zeiței *Venus*, reprezentarea fiind foarte apropiată vizual de cea redată de teracotele de la Silistra, Ostrov sau *Tomis*. Deoarece colonetele sunt flancate de doi porumbei, autorii consideră că personajele pot fi identificate cu zeița *Venus*, VENEDIKOV *et alii* 1963, p. 277, nr. 803, pl. 138; DREMSIZOVA-NELTCHINOVA & TONCEVA 1971, p. 22, nr. 1.

¹⁶ ȘTIRBULESCU 2004, p. 228–231, fig. 1, 1a.

¹⁷ ENE 2017, p. 1062; ENE 2017, p. 1069, nr. 15, nr. 16, fig. 14–15.

¹⁸ GRAMATOPOL & CRĂCIUNESCU 1969, p. 47, nr. 72, pl. VII/5; nr. 73, pl. VII/13.

¹⁹ Pentru piesa de la Silistra, MUȘETEANU 1992, p. 220; pentru cea de la Ostrov, ELEFTERESCU 2018, p. 323, nr. 900; pentru piesa de la *Tomis* – COVĂCEF 2012, p. 215, nr. 291.

²⁰ Piesa provine dintr-un mormânt de înhumăție care a fost datat în secolul al III-lea p. Chr., vezi OȚA 2013, p. 112.

²¹ ENE 2017, p. 1061–1072; OȚA 2017, p. 339–346.

²² JUDE & POP 1972, p. 34, nr. 4, pl. XXXII/4; POPA 1978, p. 153–154, nr. 21–25; GUDEA 1989, p. 513, pl. CVIII/6; OȚA 2017, p. 347.

²³ ALICU, POP & WOLLMANN 1979, p. 22; GRAMATOPOL 2000, p. 186; POPA 1979, p. 197–198, nr. 21–25.

²⁴ POPA 1978, p. 158.

²⁵ BĂRBULESCU 1994, p. 115; PÁNCZÉL 2010, p. 77–84.

²⁶ POPA 1978, p. 158.

²⁷ Un exemplu în acest sens constituindu-l figurinele de la Çatal Hüyük, în Anatolia, sau cele din cercul de la Brochtorff-Xaghra (Malta), PETERSMANN 1987, pl. 28, nr. 1; GOODISON & MORRIS 1998, p. 50, fig. 10, 157, fig. 73, 77; DUCATÉ-PAARMANN 2003, p. 837.

interes printre specialiștii lumii antice, personajele fiind considerate ca reprezentând fie o singură divinitate dedublă, dat fiind natura complexă și pluralitatea²⁸ competențelor unei divinități²⁹, fie zeițe asociate, cum se întâmplă în cazul cuplurilor „mamă–fiică”³⁰. Imaginea celor două personaje feminine apare de timpuriu și se regăsește atât în mediul domestic³¹, cât și în cel funerar³² sau religios³³, teracote cu astfel de reprezentări fiind descoperite atât în sanctuare și morminte, cât și în spațiul domestic³⁴. Astfel, aceste reprezentări sunt adesea asociate cultului unei divinități feminine sau a unui cuplu de zeițe, protectoare ale fecundității, zeițe–mame și stăpâne ale animalelor³⁵, ceea ce conduce, cel mai adesea, spre *Demeter* și *Kore*³⁶ și conceptul eleusin al vieții de după moarte. În lipsa reprezentărilor unor atribute concrete ale acestor divinități, nu toți cercetătorii sunt de acord cu identificarea acestui cuplu cu *Demeter–Kore*, dat fiind faptul că și alte divinități pot fi și sunt asociate sau dedublate, așa cum se documentează prin surse literare și epigrafice³⁷. Grupurile duble și triple au preluat toate simbolurile posibile ale feminității: htonice, putere, productivitate, fertilitate, dragoste, tinerețe, grație, frumusețe, puritate și au devenit *Horai*, *Nymphae*, *Eumenides*, *Kourotrophoi*, *Damateres*, *Charites*, *Mousai*, indivizibila mamă–fiică, dar și *Nemeseis*³⁸ și *Hekatai*³⁹. Multe dintre grupurile duble și triple pre-elenistice sunt descoperite în sanctuare sau temple dedicate zeitelor care sunt într-un fel sau altul legate de procreare. Cele două zeițe așezate au fost asociate cultului Artemidei sau al Demetrei și pot fi „explicate” drept *Leto–Artemis* sau *Artemis* duplicat ori *Demeter–Kore*⁴⁰. Pe de altă parte, mai multe dintre divinități sunt venerate și în ipostaza de zeițe–mame,

²⁸ La greci a apărut o serie de zeițe redete în formă multiplicată, iar cifrele doi, trei și șapte au jucat întotdeauna un rol important. Diferitele aspecte în care era văzută o zeiță au dus la prezentarea ei în artă ca o figură dublă sau triplă, chiar și a acelor zeițe care nu apăreau deloc sau care apăreau rar în formă multiplicată, vezi PETERSMANN 1987, p. 172.

²⁹ Un relief de la sfârșitul epocii arhaice prezintă pe „cele două Athena” în picioare, una lângă cealaltă, cu coif și înarmate, vezi HADZISTELIOU PRICE 1971, p. 55, pl. 1/1; BRULÉ 1986, p. 40–41.

³⁰ Cuplurile „mamă–fiică”, precum *Leto* și *Artemis* sau *Demeter* și *Kore*, vezi HADZISTELIOU PRICE 1971, p. 51; PETERSMANN 1987, p. 173; DUCATÉ-PAARMANN 2003, p. 837. LIMC IV/1, s.v. *Demeter*, p. 866, tipul G. Demetra și Kore/b, Demetra și Kore așezate.

³¹ Cum sunt cele de la Nea Kallikrateia (Chalcidice/Chalkidiki), RHOMIOPOULOU 2017, p. 319, nr. 327.

³² Cum sunt cele de la Rhodos și din Beoția (DUCATÉ-PAARMANN 2003, p. 838), *Apollonia Pontica* (DREMSIZOVA-NELTCHINOV & TONCEVA 1971, p. 22, nr. 1; VENEDIKOV *et alii* 1963, p. 277, nr. 803, pl. 138); Ierissos/Akanthos (RHOMIOPOULOU 2017, p. 297, nr. 275; p. 422, nr. 547).

³³ Vezi în acest context depunerile de obiecte de fildeș din sanctuarul zeiței *Artemis Orthia* de la *Sparta* (DUCATÉ-PAARMANN 2003, p. 838) sau alte depuneri de tip *ex voto* în lumea mediteraneană (FRIDH-HANESON 1983, p. 60–61).

³⁴ Vezi, în general, HUYSECOM-HAXHI & MULLER 2015.

³⁵ DUCATÉ-PAARMANN 2003, p. 840.

³⁶ PENSABENE *et alii* 1980, p. 141.

³⁷ DUCATÉ-PAARMANN 2003, p. 851; HADZISTELIOU PRICE 1971, p. 68.

³⁸ Pentru reprezentările duble ale zeiței *Nemesis*, vezi LIMC VI/1, p. 747, nr. 146–147.

³⁹ HADZISTELIOU PRICE 1971, p. 68.

⁴⁰ HADZISTELIOU PRICE 1971, p. 69; NEMETI 2004, p. 103.

Μητέρες sau împreună *Δαματέρες*, în general această denumire fiind folosită pentru *Demeter* și *Kore*, iar în spațiul italic au apărut cu forma de plural ca *Cereres*⁴¹.

Tronul era un simbol important al zeilor, însă acesta nu apare exclusiv ca atribut divin. Tronul era oferit adesea unor divinități variate, fie în mărime naturală, fie în mici replici din teracotă, așa cum se cunoaște din consacrarile din templele Athenei (Parthenon), Herei (în templele din *Argos* și *Olympia*) sau ale lui *Dionysos* și *Magna Mater Deum*⁴². Acțiunea de a plasa o zeitate pe un tron de ceremonie era rituală. În majoritatea „înscăunărilor” cunoscute în cultele Antichității, personajul înscăunat este un zeu sau un reprezentant, care poate fi un suveran, un judecător sau un preot, dar poate să fie vorba și de un bărbat divinizat sau eroizat (de exemplu, defunctul reprezentat pe o stelă funerară sau inițiat al unui ritual sacru). În acest sens, vin cele transmise de *Hesychios*, prin care înscăunarea era primul act în inițierea în mistere⁴³. Într-un poem didactic orfic atribuit unui anumit *Nicias* din *Eleusis* erau oferite instrucțiuni despre acest subiect, prin care înscăunarea are un caracter dionisiac, prezidat de o zeiță-mamă, iar acest rit juca un rol important în miturile despre nașterea lui *Dionysos*⁴⁴. Faptul că multe tronuri sau personaje așezate pe tron apar în morminte, este posibil să facă referință la o ceremonie inițiativă săvârșită în scopul de a asigura inițiaților o trecere ușoară în cealaltă lume. Statuetele trebuie să reproducă această temă în plan mitologic după ce s-a constatat că protagoniștii sunt zeul și defunctul. Cel care le achiziționa, le vedea drept un prototip divin al unei inițieri omenești⁴⁵. Lipsa atributelor specifice unei divinități poate să sugereze pentru anumite exemplare (mai ales cele cu figură feminină fără *kalathos*) că ne găsim în fața unor grupuri familiare reprezentate în gesturi de tip „Offerente”, iar în cazul celor funerare că avem de-a face mai degrabă cu misticismul legat de inițiere (fie chiar și în viața de apoi), decât de un cuplu divin care să însoțească defunctul în viața de apoi.

Cultul cuplurilor votive pare să se păstreze și să se perpetueze în zona mediteraneeană, astfel încât îl regăsim prezent și în zona peninsulei italiice unde există o multitudine de mici grupuri statuare cu imaginea a două zeițe identice ca înfățișare și poziție, începând cu secolul al V-lea a. Chr., dar mai ales între secolul al IV-lea și până spre sfârșitul secolului al II-lea/începutul secolului I a. Chr.⁴⁶. Uneori poate fi vorba de reprezentări duale ale aceleiași zeițe, cum era cea din sanctuarele zeiței *Fortuna*⁴⁷, alteori este vorba despre două femei, cum este cazul

⁴¹ De exemplu, într-o inscripție din Pozzuoli (Italia) care menționează un *sacerdos Cererum*, CIL X, 1585; PETERSMANN 1987, p. 173.

⁴² FRIDH-HANESON 1983, p. 74.

⁴³ FRIDH-HANESON 1983, p. 74.

⁴⁴ FRIDH-HANESON 1983, p. 74.

⁴⁵ FRIDH-HANESON 1983, p. 74: „qui lui rappelait celle qu'il avait reçue déjà pendant sa vie et à laquelle il participait encore après sa mort”.

⁴⁶ DUCATÉ 2000, p. 40.

⁴⁷ Macrobius, *Saturnalia*, I, 23, 13, amintește că în portul *Antium* exista sanctuarul unei duble *Fortuna*, zeița fiind reprezentată într-o sculptură (din lemn) dublă, având reprezentare diferită, una sub forma unei matroane (poartă diademă), iar cealaltă ca amazoană (poartă coif). Astfel, se poate interpreta că avem o reprezentare duală a aceleiași

cele de la Santa Severa (Italia)⁴⁸ sau grupuri mixte, cum sunt cele din *Etruria* și *Latium*⁴⁹. Poate și datorită mentalității romane, care reflectă mai bine rolul femeii în societate, se constată o prezență mai mare a cuplurilor mixte, decât în zona de influență grecească⁵⁰, așa cum indică descoperirile arheologice (de exemplu, inventarul templului Minervei Medica din Roma⁵¹).

În zona balcanică, aflată sub influența grecească pregnantă, atât prin cetățile grecești, cât și ulterior prin aportul de populație grecească orientală din noile cetăți întemeiate în Thracia⁵², cu siguranță că în epoca romană se perpetuează credințele legate de misterioasele asocieri pereche. Aceasta poate și explica de ce în provincia *Moesia Inferior* avem numeroase (32) reprezentări ale unor perechi feminine. Pe de altă parte, în provincia *Dacia*, care are puternice influențe occidentale, primează imaginile personajelor mixte⁵³.

Concluzii

După cum se poate observa, problematica grupului statuar cu reprezentarea a două personaje (fie ele doar feminine sau mixte) este foarte vastă și nu își găsește o singură explicație. Suntem de părere că astfel de reprezentări pot avea mai multe utilizări. În lipsa unor atribute specifice, acestea pot reprezenta deopotrivă o singură divinitate cu valențe multiple, în aceeași măsură în care pot reprezenta două zeități asociate sau doar o imagine care să facă referire la misticismul inițierii. În acest caz, considerăm că locul de depunere este cel care poate ajuta în descifrarea simbolisticii. Astfel, cele din contextul sacerdotal „apelează” la harurile divinităților cărora le sunt închinare, depunerea lor într-un templu sau sanctuar al unei divinități anume poate justifica și lipsa atributelor specifice divinității respective, ofranda făcându-se prin solicitarea grațiilor divinității respective (de exemplu, agricole pentru *Demeter-Kore* sau cele legate de dragoste și fericirea casei și a familiei în cazul *Veneriei* etc.). Aceasta ar putea explica, în cazul teracotelor de la Ostrov, și lipsa interesului pentru detalii și redarea schematică a personajelor, care conduce spre ipoteza că simbolistica, poate chiar gestul dedicării, este cel care primează imaginii.

Pe de altă parte, teracotele din contextul funerar ar putea fi interpretate mai degrabă în sensul inițierii în călătoria în „lumea umbrelor”, decât de protecție divină. Cel mai probabil că în acest context personajele pot fi interpretate ca fiind cuplul *Demeter-Kore*, fie ca protecție maternă (în cazul mormintelor de copii), fie drept divinități călăuzitoare în călătoria fără de sfârșit. În acest caz, și reprezentarea personajelor drapate, și cu o înfățișare mai apropiată de cea a bocitoarelor sau preoteselor, ar putea constitui un argument în plus.

zeițe, fapt care pare a se regăsi și în vechiul sanctuar al Fortunei din Roma, în *Forum Boarium*, care era considerat un loc sfânt, comun zeițelor *Fortuna* și *Mater Matuta*, vezi SIMON 1995, p. 76.

⁴⁸ DUCATÉ 2000, p. 40.

⁴⁹ Cum sunt descoperirile de la Cerveteri, Tarquinia, Gravisca, Cortona, Roma, *Veii*, *Preneste*, *Lavinium*, *Gabii*, *Nemi*, *Ardea* și *Satricum*, vezi DUCATÉ 2000, p. 38.

⁵⁰ DUCATÉ 2000, p. 38.

⁵¹ *Civiltà* 1992, p. 17, fig. 10; PENSABENE *et alii* 1980, p. 142.

⁵² BĂLTĂC 2011, p. 75–130.

⁵³ ENE 2017, p. 1061–1063; OTA 2017, p. 346–347.

Deși reprezentările cuplurilor mixte din *Dacia* și identificarea acestora cu cupluri divine este o ipoteză tentantă pentru interpretarea piesei de la Ostrov, suntem totuși prudenți în a afirma acest lucru. În coroplastica de la Ostrov, sunt numeroase fragmente de statuete (capete sau corpuri) care nu par a avea atribute caracteristice unor divinități, ceea ce ne face să le considerăm mai degrabă reprezentări ale unor persoane civile. Dat fiind credințele lumii antice legate de cultul Penașilor, aceste statuete puteau juca un rol important în cultul strămoșilor casei, iar reprezentarea lor în teracote și etalarea în *lararia* era notorie. Suntem de părere că astfel de statuete atât individuale, cât și pereche, erau esențiale în manifestările religioase zilnice.

Trebuie să specificăm faptul că toate descoperirile de la Ostrov sunt din așezare, mai mult decât atât, din complexe care nu au nicio legătură cu cele trei tipuri de utilizare descrise anterior, însă tocmai acest fapt și numărul mare de piese ni se pare foarte important. Este din ce în ce mai clar că în atelierile durostorense identificate la Ostrov se produc și teracote, chiar dacă numărul tiparelor descoperite până în prezent este relativ mic. Prezența, în număr atât de mare și sub forme atât de variate, vorbește despre necesitatea satisfacerii unei piețe cu cerințe largi, care trebuie să cuprindă atât sfera religioasă și funerară, cât și latura domestică.

CATALOG⁵⁴

1. Grup statuar (fragmentar). Se păstrează părți din valva anterioară și un fragment din valva posterioară, respectiv un fragment din laterală. Dr. 2016/223–224, C23, caroul 12b, –1,88 m. Pastă fină (arsă oxidant), de culoare Munsell 7.5YR7/3, cu particule de mică, rar particule calcar. Angobă 10YR8.5/2. Urme de vopsea (?) albă. Modelare în tipar (urme de amprente digitale la interior; surplus de material la interior). Lut ars. Hp = 10,28 cm, lp frontal = 2,37–4,85 cm, lp lateral = 2,47 cm, Gr = 0,17–1,15 cm. Din scena frontală se păstrează două socluri sub formă de colonetă, cea din dreapta păstrată integral. Partea superioară a colonetei este delimitată printr-o protuberanță circulară, iar în partea inferioară este redată schematizată (printr-o protuberanță incizată vertical) câte o bază de coloană. Se păstrează doar o parte a bustului de pe coloneta din dreapta, respectiv faldurile unui chiton. Pe umărul stâng pare a fi redată o fibulă circulară, marcată printr-o proeminență, ceea ce face posibilă identificarea cu un personaj masculin. Scena centrală este demarcată de bază prin două incizii adânci, care creează impresia unui chenar dublu profilat. Baza este dreptunghiulară, din aceasta se păstrează un fragment din marginea din stânga (frontal și lateral). Bordura bazei este decorată prin linii ușor oblice, care creează impresia unui fus de coloană „torsionat”. În partea inferioară a bazei, spre centru, se păstrează o proeminență

⁵⁴ Piesele sunt prezentate după următorul model: denumire, stare conservare, elemente stratigrafice (campania și locul descoperirii), descriere pastă, tehnică de producție, dimensiuni, descriere (din poziția pieselor, nu a privitorului), nr. inventar, datare, planșă. Au fost folosite următoarele prescurtări: Dr = Durostorum; C = casetă, H = înălțimea, l = lățimea, Gr = grosimea, p = păstrată, pr = provizoriu, MNIR = Muzeul Național de Istorie a României. Desenele sunt realizate de Georgiana DUCMAN.

din decorul central (probabil tot un chenar dreptunghiular). Nr. inv. pr. 182. Datare: prima jumătate a secolului al II-lea p. Chr. (PI. 3/1).

2. Grup statuar (fragmentar). Se păstrează un fragment din valva anterioară. Dr. 2010/141, C19, carouri 10–12a–b, –1,32–1,46 m. Pastă fină (arsă oxidant), de culoare Munsell 2.5YR7/8, cu particule de mică, oxizi deși, particule rare de calcar. Angobă 10YR8/4. Modelare în tipar (surplus de material la interior). Lut ars. Hp = 2,54 cm, lp = 4,78 cm, Gr = 0,72 cm. Din scena centrală se păstrează fragmente din două busturi, respectiv torsul, iar la personajul din stânga și o parte a gâtului, redat schematic, tubular. Personajele sunt înveșmântate cu chiton care formează la baza gâtului un dublu fald în forma literei „V”. Aceste detalii fac posibilă identificarea cu două personaje feminine. Nr. inv. MNIR 368429 (nr. pr. 183). Datare: jumătatea secolului al II-lea – începutul secolului al III-lea p. Chr. (PI. 3/2).

3. Grup statuar (fragmentar). Se păstrează un fragment din valva anterioară. Dr. 2016/210, C23, carou 10–12a–c, –1,88 m. Pastă fină (arsă oxidant, inegal), de culoare Munsell 2.5YR7/8, cu particule de mică, oxizi, rar particule de calcar; mici fisuri în pastă, depuneri calcaroase pe toată suprafața. Modelare în tipar (urme de amprente digitale la interior; surplus de material la interior). Lut ars. Hp = 3,55 cm, lp = 3,54 cm, Gr = 0,43–1,47 cm. Din scena centrală se păstrează personajul feminin din stânga, fragmentar, respectiv parte din cap și tors. Capul este spart în jumătatea superioară. Se observă ochiul drept cu pupila marcată, nasul spart, gura cu buze groase, lipite. Coafura (parțial păstrată) este redată prin bucle, în urechi sunt redați cercei de formă globulară. Personajul este înveșmântat într-un chiton care formează la baza gâtului un dublu fald în forma literei „V”. Se observă și o mică parte din antebrațul personajului din dreapta. În partea stângă se păstrează marginea profilată a tronului, cu un mic fragment din brațul acestuia. Nr. inv. pr. 184. Datare: prima jumătate a secolului al II-lea p. Chr. (PI. 3/3).

4. Grup statuar (fragmentar). Se păstrează un fragment din valva anterioară. Dr. 2014/403, C18, carouri 3b–d, –2,54 m. Pastă fină (arsă oxidant), de culoare Munsell 2.5YR7/8), cu particule de mică, oxizi deși, particule rare de calcar, alte tipuri de granule de până la 3 mm. Modelare în tipar (urme de amprente digitale la interior; surplus de material la interior). Lut ars. Hp = 5,73 cm, l (partea superioară) = 4,77 cm, lp (partea inferioară) = 4,83 cm, Gr = 0,34–0,64 cm. Din scena centrală se păstrează busturile a două personaje feminine, asemănătoare. Capul este acoperit de un văl redat prin două muluri. Trăsăturile fizionomice ale amândurora sunt foarte șterse. Personajul din stânga are ochii ușor marcați, nasul proeminent, gura marcată printr-o incizie, mâinile pe lângă corp, gâtul scurt; trunchiul are o formă tubulară, venind în continuarea colonetei pe care este amplasat. Personajul din dreapta are ochiul stâng redat printr-un punct, iar dreptul este mai mult un accident în pasta crudă; nasul ușor marcat, gura se distinge foarte puțin, gâtul înalt, mâinile pe lângă corp, ușor distanțate de trunchiul reprezentat tubular în prelungirea colonetei pe care este redat. În partea stângă se păstrează o mică porțiune din marginea tronului. Piesa este ușor îngroșă-

tă pe interior, de la tipar. Partea superioară a piesei este rotunjită. Nr. inv. pr. 185. Datare: jumătatea secolului al II-lea – începutul secolului al III-lea p. Chr. (Pl. 4/4).

5. Grup statuar (fragmentar). Se păstrează un fragment din valva anterioară. Dr. 2014/404, C18, carouri 3b–d, –2,54 m. Pastă fină (arsă oxidant, dar inegal), de culoare Munsell 5YR7/6, particule de mică, particule rare de calcar, oxizi. Modelare în tipar (urme de amprente digitale la interior). Lut ars. Hp = 4,72 cm, lp = 3,58 cm, Gr = 0,35–0,52 cm. Din scena centrală se păstrează bustul fragmentar al personajului din stânga, respectiv mâna dreaptă (fragmentar) și stânga redată pe lângă corp și trunchiul de formă tubulară, venind în continuarea colonetei pe care este amplasat. În partea stângă se păstrează o mică porțiune din marginea tronului; piesa este ușor îngroșată pe interior, de la tipar. Nr. inv. pr. 186. Datare: jumătatea secolului al II-lea – începutul secolului al III-lea p. Chr. (Pl. 4/5).

6. Grup statuar (fragmentar). Se păstrează un fragment din valva anterioară. Dr. 2011/230, C19, carou 10–12a-b, –1,45–1,50 m. Pastă fină (arsă oxidant), de culoare Munsell 7.5YR6/4, cu particule de mică, oxizi deși, rar particule de calcar. Modelare în tipar. Lut ars. Hp = 3,12 cm, lp = 4,06 cm, Gr = 0,29–0,67 cm. Se păstrează un mic fragment din scena centrală, respectiv două busturi; mâinile, schematice, pe lângă corp, acesta redat ca o prelungire a coloanei. Se observă o porțiune din gâtul (redat tubular) personajului din stânga. Nr. inv. pr. 188. Datare: jumătatea secolului al II-lea – începutul secolului al III-lea p. Chr. (Pl. 4/6).

7. Grup statuar (fragmentar). Se păstrează un fragment din valva anterioară. Dr. 2014/405, C18, carou 3b–d. Pastă fină (arsă oxidant, neuniform), de culoare Munsell 2.5YR6/8, cu particule de mică, oxizi, rar particule de calcar. Modelare în tipar (urme de amprente digitale la interior). Lut ars. Hp = 6,77 cm, l = 6,12 cm, Gr = 0,60–1,31 cm. Se păstrează aproape întreaga scenă centrală, chiar dacă foarte ștearsă, probabil din cauza tiparului foarte uzat. Sunt reprezentate două capete, ale căror trăsături fizionomice nu sunt redată, părul realizat schematic, direct pe două colonete care la bază se lătesc, vrând să redea o bază de coloană. Marginile piesei sunt îngroșate, iar spre mijloc se lătesc, astfel încât să redea impresia unui braț de tron. Pe marginea din stânga mai sunt prezente patru linii incizate, cel mai probabil de la un decor. Scena este delimitată de bază printr-o bordură lată. Nr. inv. pr. 187. Datare: jumătatea secolului al II-lea – începutul secolului al III-lea p. Chr. (Pl. 4/7).

8. Grup statuar (fragmentar). Se păstrează un fragment din valva anterioară. Dr. 2013/240, C21b, carou 10–13a–d, –1,79 m. Pastă fină (arsă oxidant), de culoare Munsell 10R6/8, cu particule de mică, oxizi rari. Angobă Munsell 10YR8/4. Modelare în tipar (surplus de material la interior). Lut ars. Hp = 4,59 cm, lp = 5,18 cm, Gr = 0,36–0,81 cm. Se păstrează un fragment din partea inferioară a scenei centrale, respectiv un fragment din fusul colonetei din dreapta cu bază, precum și un fragment al bazei din stânga. Decorul bazelor este realizat prin linii incizate. Marginea piesei este îngroșată, păstrând câteva linii incizate dintr-un decor, iar spre partea inferioară devine și mai groasă, astfel încât să redea impresia unui braț de

tron. Scena centrală este delimitată de bază printr-o bordură. Nr. inv. pr. 189. Datare: jumătatea secolului al II-lea – începutul secolului al III-lea p. Chr. (PI. 5/8).

9. Grup statuar (fragmentar). Se păstrează un fragment din valva anterioară. Dr. 2008/174, C18, caroul 4d, -1,24 m. Pastă fină (arsă oxidant), de culoare Munsell 5.5YR7/4, cu particule de mică, oxizi rari, particule calcar rar. Angobă Munsell 2.5Y8/2. Modelare în tipar (urme de retuș pe spate cu un instrument în pasta crudă). Lut ars. Hp = 4,64 cm, lp = 3,25 cm, Gr = 0,23–0,82 cm. Se păstrează un fragment din partea inferioară a scenei centrale, respectiv un fragment din fusul colonetei cu baza din dreapta. Decorul bazei este realizat printr-o linie incizată în zigzag. Marginea piesei este îngroșată, iar spre partea inferioară devine și mai groasă, astfel încât să redea impresia unui braț de tron. Scena centrală este delimitată de bază printr-o bordură, decorată cu o linie în zigzag. Nr. inv. pr. 190. Datare: jumătatea secolului al II-lea – începutul secolului al III-lea p. Chr. (PI.5/9).

10. Grup statuar (fragmentar). Se păstrează un fragment din valva anterioară. Dr. 2014/406, C18, carouri 3a–d, -2,30 m. Pastă fină (ars oxidant), de culoare Munsell 5YR6/6, cu particule de mică, oxizi, particule rare de calcar. Modelare în tipar (urme de amprente digitale la interior; surplus de material pe interior). Lut ars. Hp = 4,10 cm, lp = 3,09 cm, Gr = 0,40–0,85 cm. Se păstrează un fragment din partea inferioară a scenei centrale, respectiv un fragment din fusul colonetei din stânga cu baza. Decorul bazei este realizat prin linii incizate. Marginea piesei este îngroșată, astfel încât să redea impresia unui braț de tron, pe care se păstrează incizii de la un decor. Scena centrală este delimitată de bază printr-o bordură, decorată cu o linie în zigzag. Nr. inv. pr. 191. Datare: jumătatea secolului al II-lea – începutul secolului al III-lea p. Chr. (PI. 5/10).

11. Grup statuar (fragmentar). Se păstrează un fragment din valva anterioară. Dr. 2014/407, C18, carouri 3a–d, -2,05 m. Pastă fină (arsă oxidant), de culoare Munsell 5YR6/6, cu particule de mică, oxizi, particule rare de calcar. Angobă Munsell 10YR8/4. Modelare în tipar (urme amprente digitale la interior). Lut ars. Hp = 3,14 cm, lp = 2,59 cm, Gr = 0,45–0,84 cm. Se păstrează un fragment din partea dreaptă a bazei, respectiv bordura care delimitează scena centrală de bază, decorată cu o linie în zigzag. Nr. inv. pr. 192. Datare: jumătatea secolului al II-lea – începutul secolului al III-lea p. Chr. (PI. 5/11).

12. Grup statuar (fragmentar). Se păstrează un fragment din valva anterioară. Dr. 2014/408, C18, carouri 3b–d, -2,54 m. Pastă fină (ars oxidant), de culoare Munsell 5YR7/8, cu particule de mică, oxizi deși, rare particule de calcar. Modelare în tipar. Lut ars. Hp = 2,54 cm, lp = 2,21 cm, Gr = 0,54–0,66 cm. Se păstrează un fragment din partea dreaptă a bazei, respectiv bordura care delimitează scena centrală de bază, decorată cu o linie în zigzag. Se păstrează și o foarte mică profilatură din baza colonetei din scena centrală. Nr. inv. pr. 193. Datare: jumătatea secolului al II-lea – începutul secolului al III-lea p. Chr. (PI. 5/12).

13. Grup statuar (fragmentar). Se păstrează un fragment din valva anterioară. Dr. 2016/169, C23, carouri 9a–c, –1,50 m. Pastă fină (arsă oxidant, inegal), de culoare Munsell 10YR6/4, cu particule de mică, oxizi, particule dese de calcar. Piesa a fost puternic arsă secundar. Exfoliere pe cea mai mare parte a feței. Modelare în tipar (urme de amprente digitale și surplus de material la interior). Lut ars. Hp = 3,98 cm, lp frontal = 2,85 cm, lp lateral = 1,19 cm, Gr = 0,26–0,64 cm. Fragment din colțul drept de la unirea dintre bază și scena centrală. Se păstrează o porțiune din bordura chenarului care marchează baza pe latura dreaptă, un mic fragment din brațul tronului și din bordura superioară a chenarului, care este decorată prin incizii oblice, sugerând un model torsionat. O mică profilatură circulară (?) sub bordură. Nr. inv. pr. 194. Datare: prima jumătate a secolului al II-lea p. Chr. (Pl. 6/13).

14. Grup statuar (fragmentar). Se păstrează un fragment din valva anterioară și unul din cea posterioară. Dr. 2009/343, C20, carouri 2–5a–6, 0,40–0,50 m. Pastă fină (arsă oxidant), de culoare Munsell 5YR8/4, cu particule de mică, oxizi rari, particule calcar dese. Modelare în tipar (surplus de material la interior, în zona de lipire a celor două valve). Lut ars. Hp = 6,87 cm, lp frontal = 1,88–4,10 cm, lp lateral = 2,20–2,50 cm, Gr = 0,71–1,17 cm. Se păstrează un fragment din partea stângă a scenei centrale și mai mult de jumătate din bază. Din scena centrală se păstrează doar o parte a bazei de colonetă din stânga (decorată prin incizii) și o porțiune din brațul tronului. Scena centrală este delimitată de bază prin două incizii slab reliefate, care creează un chenar dublu profilat. La fel și marginea din stânga a bazei (în partea inferioară ciobitură). Un alt chenar dreptunghiular de mici dimensiuni este decorat în partea inferioară a bazei, central. Toate elementele sunt foarte șterse, probabil de la uzura tiparului. Partea laterală este dreaptă, lisă, cu urme de retuș. Nr. inv. pr. 195. Datare: jumătatea secolului al II-lea – începutul secolului al III-lea p. Chr. (Pl. 6/14).

15. Grup statuar (fragmentar). Se păstrează un fragment din valva anterioară. Dr. 2010/211, C17, carouri 3–7e–g, –1,92–1,95 m. Pastă fină (arsă oxidant, neuniformă), de culoare Munsell 5YR7/8, cu particule de mică dese, particule de calcar, rar oxizi. Modelare în tipar (urme de amprente digitale pe interior; surplus de material). Lut ars. Hp = 4,78 cm, l frontal = 5,83 cm, lp lateral = 1,20 cm, Gr = 0,79–1 cm. Se păstrează partea frontală și un mic fragment lateral, din bază. Bordurile laterale prezintă ușoare urme de decor; se păstrează doar mici incizii oblice pe bordura din dreapta. Bordura orizontală este realizată din două incizii, sub care este redat un decor din linii incizate paralele. Un alt chenar dreptunghiular, de mici dimensiuni, este decorat în partea inferioară a bazei, central. Deasupra acestuia sunt două impresiuni de formă circulară realizată cu un obiect rotund în pasta crudă. Nr. inv. MNIR 368428 (nr. pr. 196). Datare: jumătatea secolului al II-lea – începutul secolului al III-lea p. Chr. (Pl. 6/15).

16. Grup statuar (fragmentar). Se păstrează un fragment din valva anterioară, unul din valva posterioară și fundul (modelat separat). Dr. 2014/409, C18, carouri 3b–d, –2,22–2,54 m. Pastă fină (arsă oxidant, neuniformă), de culoare

Munsell 2.5YR7/6, cu particule de mică, particule calcar (uneori sub formă de granule până la 5,64 mm), rar oxizi. Modelare în tipar (urme de amprente digitale pe interior; surplus de material în interior și la exterior). Lut ars. Hp = 5,27 cm, lp = 5,53 cm, Gr = 0,39–0,98 cm. Se păstrează baza cu fragmente din partea frontală și laterală dreaptă, precum și fundul. Marginea dreaptă a părții frontale este ușor îngroșată, fără urme de decor. Laterală este dreaptă spre zona frontală și ușor curbată spre spate, prezintă urme de retuș în pasta crudă cu un obiect ascuțit. Fundul este drept în partea frontală și semicircular pe spate, fiind de formă concavă. Acesta este atașat ulterior celor două valve, neglijent, pe față rămânând surplus de material, iar pe spate un spațiu necompletat între valva posterioară și fund. Nr. inv. pr. 197. Dată: jumătatea secolului al II-lea – începutul secolului al III-lea p. Chr. (PI. 7/16).

17. Grup statuar (fragmentar). Se păstrează un fragment din valva anterioară, unul din valva posterioară. Dr. 2010/189, C19, carouri 11–17a–b, –1,61 m. Pastă fină (ars oxidant), de culoare Munsell 2.5YR7/8, cu particule de mică, oxizi deși, particule de calcar. Modelare în tipar (surplus de material la interior). Lut ars. Hp = 4,98 cm, lp frontal = 2,31 cm, lp lateral = 1,50 cm, Gr = 2,31 cm. Se păstrează un mic fragment din brațul tronului și o parte din bază. Se pare că centrul bazei era decorat. Nr. inv. MNIR 368427 (nr. inv. pr. 198). Dată: jumătatea secolului al II-lea – începutul secolului al III-lea p. Chr. (PI.7/17).

18. Grup statuar (fragmentar). Se păstrează un fragment din valva anterioară și unul mic din valva posterioară. Dr. 2014/411, C18, carouri 3b–d, –2,54 m. Pastă fină (ars oxidant), de culoare Munsell 7.5YR7/4, cu particule de mică, oxizi deși, uneori sub formă de granule de până la 4–5 mm. Urme vopsea albă la exterior. Modelare în tipar (urme de amprente digitale la interior; surplus de material de la unirea celor două valve pe interior). Lut ars. Hp = 5,39 cm, lp = 1,77 cm, Gr = 0,30–0,90 cm. Se păstrează un fragment din brațul drept al tronului, cu prelungirea scenei centrale și a bazei. Pe margine se mai păstrează urme de decor (linii incizate). Nr. inv. pr. 199. Dată: jumătatea secolului al II-lea – începutul secolului al III-lea p. Chr. (PI. 7/18).

19. Grup statuar (fragmentar). Se păstrează un mic fragment din valva anterioară și unul din valva posterioară. Dr. 2014/410, martor C18–19. Pastă fină (ars oxidant), de culoare Munsell 7.5YR8/4, cu particule de mică, oxizi deși, particule de calcar rare. Modelare în tipar (surplus de material la interior). Lut ars. Hp = 3,37 cm, lp = 1,74 cm, Gr = 0,61–0,77 cm. Se păstrează un fragment din partea inferioară a bazei, respectiv din partea frontală și laterală stângă. Bordura care delimitează chenarul bazei este foarte slab profilată. Laterală este de formă semicirculară. Nr. inv. pr. 200. Dată: jumătatea secolului al II-lea – începutul secolului al III-lea p. Chr. (PI.8/19).

20. Grup statuar (fragmentar). Se păstrează un mic fragment din valva anterioară și unul din valva posterioară. Dr. 2014/412, C18, caroul 3a, –2,22 m. Pastă fină (ars oxidant), de culoare Munsell 7.5YR7/4, cu particule de mică,

particule de calcar rare. Modelare în tipar. Lut ars. Hp = 4,35 cm, lp frontal = 1,42 cm, lp lateral = 2,63 cm, Gr = 0,58–1,10 cm. Se păstrează un fragment din partea inferioară a bazei, respectiv din partea frontală și din laterala dreaptă. Bordura care delimitează chenarul bazei este foarte slab profilată, nu păstrează urme de decor. Nr. inv. pr. 201. Datare: jumătatea secolului al II-lea – începutul secolului al III-lea p. Chr. (PI. 8/20).

21. Grup statuar (fragmentar). Se păstrează un mic fragment din valva anterioară și unul din valva posterioară Dr. 2014/413, C18, caroul 3b–d, –2,54 m. Pastă fină (arsă oxidant), de culoare Munsell 7.5YR6/4, cu particule de mică, particule de calcar rare, oxizi, uneori sub formă de granule până la 5,30 mm. Modelare în tipar (urme de amprente digitale la interior; surplus de material de la unirea celor două valve). Lut ars. Hp = 4,04 cm, lp frontal = 1,41 cm, lp lateral = 2,51 cm, Gr = 0,35–1,00 cm. Se păstrează un fragment din partea inferioară a bazei, respectiv din partea frontală și din laterala dreaptă a unei baze. Bordura care delimitează chenarul bazei este puternic profilată și păstrează urme de decor, linii incizate în forma literei „V”. Nr. inv. pr. 202. Datare: jumătatea secolului al II-lea – începutul secolului al III-lea p. Chr. (PI. 8/21).

BIBLIOGRAFIE

Abrevieri

CCA – Cronica Cercetărilor Arheologice din România (anul este cel al apariției).

CIL X – *Corpus Inscriptionum Latinarum*, Berolini, *Inscriptiones Bruttiorum, Lucaniae, Campaniae, Siciliae, Sardiniae Latinae*, edidit Th. Mommsen, 1883.

Civiltà 1992 – *Civiltà dei Romani. Il rito e la vita privata*, S. Settis (ed.), Milano, 1992.

LIMC IV/1 – *Lexikon Iconographicum Mythologiae Classicae*, Zürich-München, IV/1, s.v. *Demeter*, p. 844–892 (L. Beschi).

LIMC VI/1 – *Lexikon Iconographicum Mythologiae Classicae*, Zürich-München, VI/1, s.v. *Nemesis*, p. 733–770 (P. Karanastassi, F. Rausa).

RR 1969 – *Römer in Rumänien*, catalog de expoziție, Köln, 1969.

Izvoare

Macrobius – Ambrosius Theodosius Macrobius, *Saturnalia* (traducere, introducere și note de Gh. Tohăneanu), București, 1961.

Autori

APARASCHIVEI 2010 – D. Aparaschivei, *Orașele romane de la Dunărea Inferioară (secolele I–III p. Chr.)*, Iași, 2010.

ALICU, POP & WOLLMANN 1979 – D. Alicu, C. Pop, V. Wollmann, *Figured Monuments from Sarmizegetusa*, BAR IntSer 55, Oxford, 1979.

BĂRBULESCU 1994 – M. Bărbulescu, *Potaissa. Studiu monografic*, vol. I, Turda, 1994.

BĂLTĂC & ȘTIRBULESCU 2007–2008 – A. Băltăc, Ch. Știrbulescu, *Teracote din așezarea civilă de la Ostrov (Durostorum), jud. Constanța (I)*, Cercetări arheologice 14–15 (2007–2008), p. 167–202.

BĂLTĂC & ȘTIRBULESCU 2010 – A. Băltăc, Ch. Știrbulescu, *Teracote din așezarea civilă de la Ostrov (Durostorum), jud. Constanța (II)*, Cercetări arheologice 17 (2010), p. 55–62.

BĂLTĂC 2011 – A. Băltăc, *Lumea rurală în provinciile Moesia Inferior și Thracia (secolele I–III p. Chr.)*, București, 2011.

BĂLTĂC *et alii* 2015 – A. Băltăc, Ch. Știrbulescu, A. Ștefan, V. Apostol, *Catalogul colecției Lapidarium*, vol. I, *Piese greco-romane*, București, 2015.

BĂLTĂC & ȘTIRBULESCU 2017 – A. Băltăc, Ch. Știrbulescu, *Teracote din așezarea civilă de la Ostrov (Durostorum)*, *jud. Constanța (III)*, *Cercetări arheologice* 24 (2017), p. 151–186.

BOYANOV 2010A – I. Boyanov, *Municipium Aurelium Durostorum or vicus Gavidina*, *Archaeologija Bulgarica* 14 (2010), 2, p. 53–59.

BOYANOV 2010B – И. Боянов, *Нови данни за развитието на Дуросторум през Принципата*, în: *Studia Archaeologica Universitatis Serdicensis, Supplementum V*, 2010, *Archaeologicos in honorem Professoris Stephcae Angelova*, p. 295–301.

BRULÉ 1986 – P. Brulé, *Arithmologie et polythéisme. En lisant L. Gerschel*, în: *Les grandes figures religieuses: fonctionnement pratique et symbolique dans l'Antiquité*, Actes du Colloque International, Besançon-Paris, 1986, p. 35–48.

CÎRJAN 2010 – R. Cîrjan, *Statute citadine privilegiate în provinciile dunărene ale Imperiului Roman*, Cluj-Napoca, 2010.

COCIȘ 2004 – S. Cociș, *Fibulele din Dacia Romană/The Brooches from Roman Dacia*, Cluj-Napoca, 2004.

COVACEF 2012 – Z. Covacef (sub voce), în: M. Iacob, D. Paraschiv, G. Nuțu, M. Mocanu (ed), *Romanii în Pontul Stâng în timpul Principatului/The Romans in the Left Pontus during the Principate. Aegysus 2000*, Catalog de expoziție, Tulcea, 2012.

CULICĂ 1978 – V. Culică, *Cu privire la lagărul legiunii a XI-a Claudia la Dunărea de Jos*, *Pontica* 9 (1978), p. 113–119.

DAMIAN & BĂLTĂC 2008 – P. Damian, A. Băltăc, *The Civil Roman Settlement at Ostrov–Durostorum*, în: *Acts of the International Colloquium Important Sites from the Pre-Roman and Roman Time on the Lower Danube Valley (4th century BC–4th century AD)*, *Istros* 14 (2008), p. 61–70.

DORUȚIU-BOILĂ 1978 – E. Doruțiu-Boilă, *Über den Zeitpunkt der Verleihung des Munizipalrechts in Scythia Minor*, *Dacia N.S.* 22 (1978), p. 245–247.

DREMSIZOVA-NELTCHINOVA & TONCEVA 1971 – Ц. Дремсизова-Нелчинова, Г. Тончева, *Антични теракоти от България*, Sofia, 1971.

DUCATÉ 2000 – S. Ducaté, *Un couple votif en terre cuite provenant de la région de Santa Severa (province de Rome)*, *Latomus* 59 (2000), 1, p. 36–40.

DUCATÉ-PAARMANN 2003 – S. Ducaté-Paarmann, *Deux femmes à l'enfant. Étude d'une classe d'offrandes étrusco-latiales en terre cuite*, *MÉFRA* 115 (2003), 2, p. 837–865.

ELEFTERESCU 2018 – D. Elefterescu (sub voce), în: V. Rusu-Bolindeț, F.-O. Botiș (eds), *The Supply of Ceramic Goods in Dacia and Lower Moesia: Imports and Local Developments*, Exhibition Catalogue, Cluj-Napoca, 2018, p. 276–326.

ENE 2017 – S. Ene, *Reprezentări ale divinităților paterne în arta coroplastică din provincia Dacia*, în: *In honorem Doina Benea. Interdisciplinaritate în Arheologie și Istorie*, Arheovest V/2, Szeged, 2017, p. 1061–1074.

FRIDH-HANESON 1983 – B.-M. Fridh-Haneson, *Le manteau symbolique. Étude sur les couples votifs en terre cuite assis sous un même manteau*, *Acta Instituti Romani Regni Sueciae* 40, Stockholm, 1983.

GEROV 1977 – B. Gerov, *Zum Problem der Entstehung der römischen Städte am Unteren Donaulimes*, *Klio* 59 (1977), 2, p. 299–309.

GOODISON & MORRIS 1998 – L. Goodison, Ch. Morris, *Ancient Goddesses*, Londra, 1998.

GRAMATOPOL 2000 – M. Gramatopol, *Arta romană în România*, București, 2000.

GRAMATOPOL & CRĂCIUNESCU 1969 – M. Gramatopol, V. Crăciunescu, *Les terres cuites antiques de la Collection Marie et dr. G. Severeanu du Musée d'Histoire de la ville de Bucarest*, *RRHA* 6 (1969), p. 35–68.

GUDEA 1989 – N. Gudea, *Porolissum. Un complex arheologic daco-roman la marginea de nord a Imperiului Roman*, *AMP* 13, 1989.

HADZISTELIOU PRICE 1971 – Th. Hadzisteliou Price, *Double and Multiple Representations in Greek Art and Religious Thought*, JHS 91 (1971), p. 48–69.

HUYSECOM-HAXHI & MULLER 2015 – S. Huysecom-Haxhi, A. Muller (eds), *Figurines grecques en contexte. Présence muette dans le sanctuaire, la tombe et la maison*, Lille, 2015.

IVANOV, ATANASOV & DONEVSKI 2006 – P. Иванов, Г. Атанасов, П. Донеvски, *История на Силистра, том. 1 Античнияят Дуросторум (History of Silistra, I, The Ancient Durostorum)*, Sofia, 2006.

JUDE & POP 1972 – M. Jude, C. Pop, *Monumente sculpturale romane în Muzeul de Istorie Turda, Turda*, 1972.

KAZAROW 1930–1931 – К. Кацаров, *Антични паметници изъ България*, Известия на Археологическия Институт, София 6, 1930–1931, p. 117–134.

MARTELLI 2019 – E. Martelli, *Clay Togati (Men Wearing a Tunic and Holding a Scroll) from Harbour and River Towns: Some Hypotheses Regarding their Occurrence and Meaning*, în: G. Papantoniou, D. Michaelides, M. Dikomitou-Eliadou (eds.), *Hellenistic and Roman Terracottas*, Brill, Series: *Monumenta Graeca et Romana*, vol. 23, Leiden/Boston, 2019, p. 315–325.

MUȘEȚEANU 1990 – Cr. Mușețeanu, *Contribuții privind topografia Durostorumului*, SCIVA 41 (1990), 3–4, p. 293–299.

MUȘEȚEANU 1992 – Cr. Mușețeanu, *Ceramica romană de la Durostorum*, Academia Română, teză de doctorat, 1992 (ms).

MUȘEȚEANU 2003 – Cr. Mușețeanu, *Ateliere ceramice romane de la Durostorum*, București, 2003.

NEMETI 2004 – I. Nemeti, *Calea zânelor. Moșteniri antice în mitologia românilor*, Cluj-Napoca, 2004.

OTA 2017 – R. Ota, *Clay Statuettes of Male and Female Paredros from Roman Dacia*, Acta Archaeologica Academiae Scientiarum Hungaricae 68 (2017), p. 339–350.

OȚA 2013 – L. Oța, *Lumea funerară în Moesia Inferior (secolele I–III p. Chr.)*, Brăila, 2013.

PÁNCZÉL 2010 – S. Pánczél, *Domina and Dominus from Cristești (Mureș County)*, Marisia 30 (2010), p. 77–84.

PÂRVAN 1924 – V. Pârvan, *Municipium Aurelium Durostorum*, Rivista di Filologia e d'Istruzione Classica 2 (1924), 3, p. 307–340

PENSABENE *et alii* 1980 – P. Pensabene, M. Antonietta Rizzo, M. Roghi, E. Talamo, *Terracotte votive dal Tevere*, Studi Miscellanei 25, Roma, 1980.

PETERSMANN 1987 – H. Petersmann, *Altgriechischer Mutterkult. Matronen und verwandte Gottheiten*, în: G. Bauchhenss, G. Neumann (eds), *Ergebnisse eines Kolloquiums veranstaltet von der Göttinger Akademie, Kommission für die Altertumskunde Mittel- und Nordeuropas*, BJ 44 (1987), p. 171–199.

POPA 1978 – Al. Popa, *Teracote cu caracter votiv de la Apulum*, Apulum 16 (1978), p. 149–160.

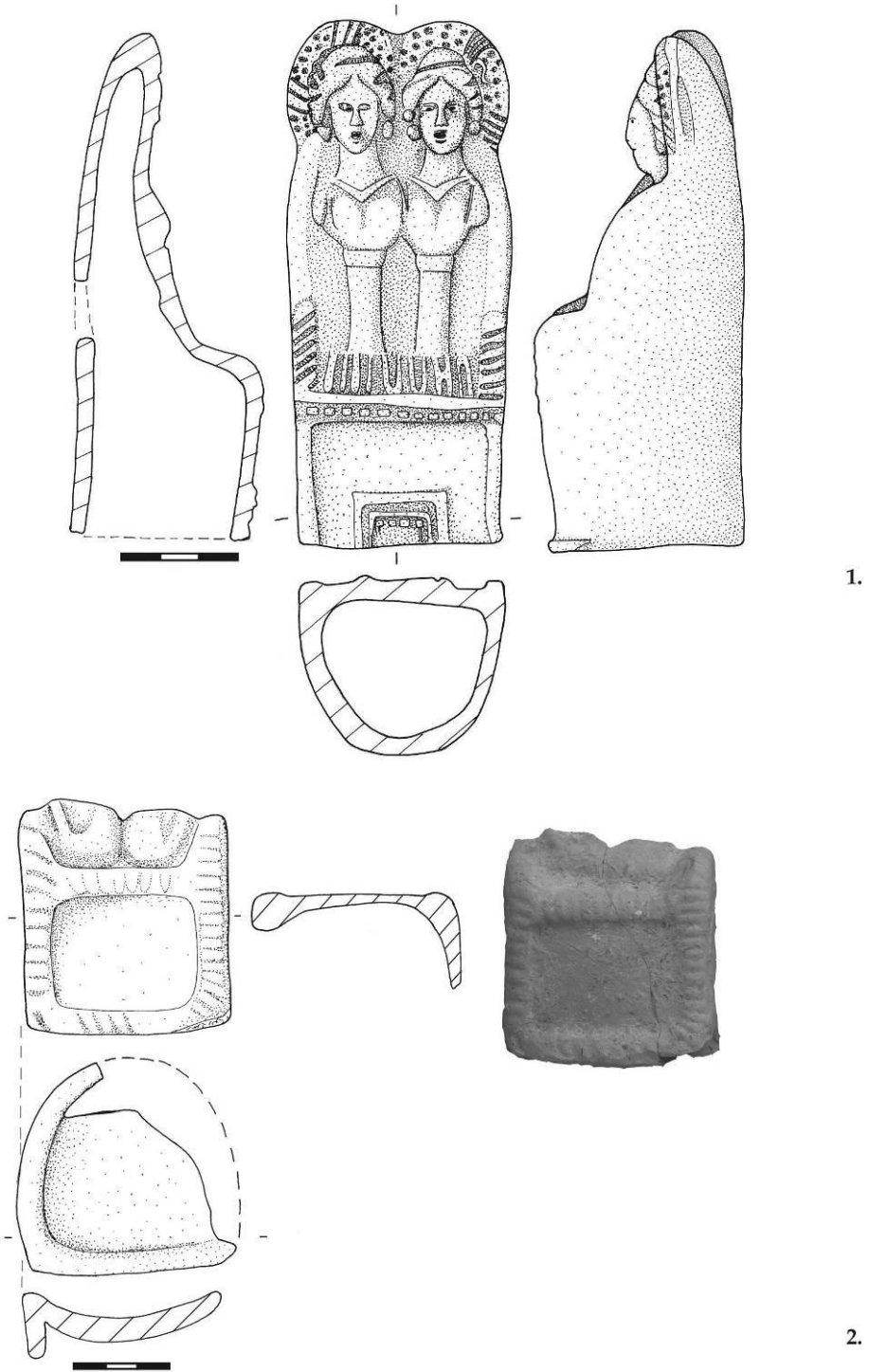
RHOMIOPOULOU 2017 – K. Rhomiopoulou, *Akanthos. Figurines from the Coastal Cemetery*, în: P. Adam-Veleni, A. Koukouvou, O. Palli, E. Stefani, E. Zografou (eds.), *Figurines. A Microcosmos of Clay*, Salonic, 2017, p. 87–90.

SIMON 1995 – E. Simon, *Doppelgöttinnen in Anatolien, Griechenland und Rom*, Eirene 31, Studia Graeca et Latina, In honorem Jan Bouzek, 1995, p. 69–87.

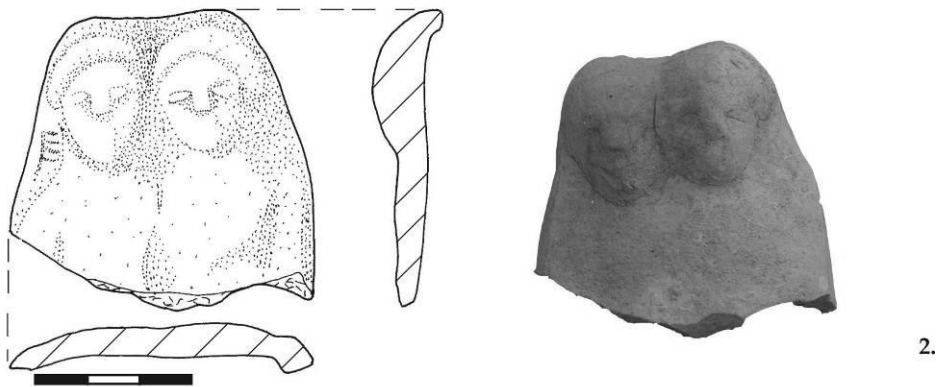
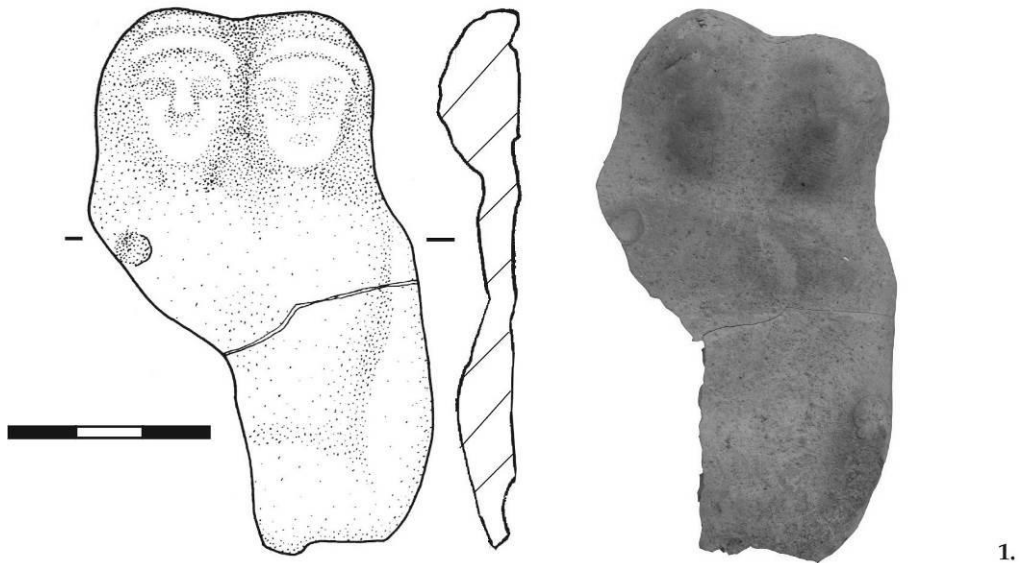
ȘTIRBULESCU 2004 – Ch. Știrbulescu, *Considerations on some Terracotta Figurines from Durostorum*, Ephemeris Dacoromana, S.N., 12 (2004), p. 227–241.

TEODORESCU 1915 – D. M. Teodorescu, *Monumente inedite din Tomi*, BCMI 8 (1915), p. 74–87.

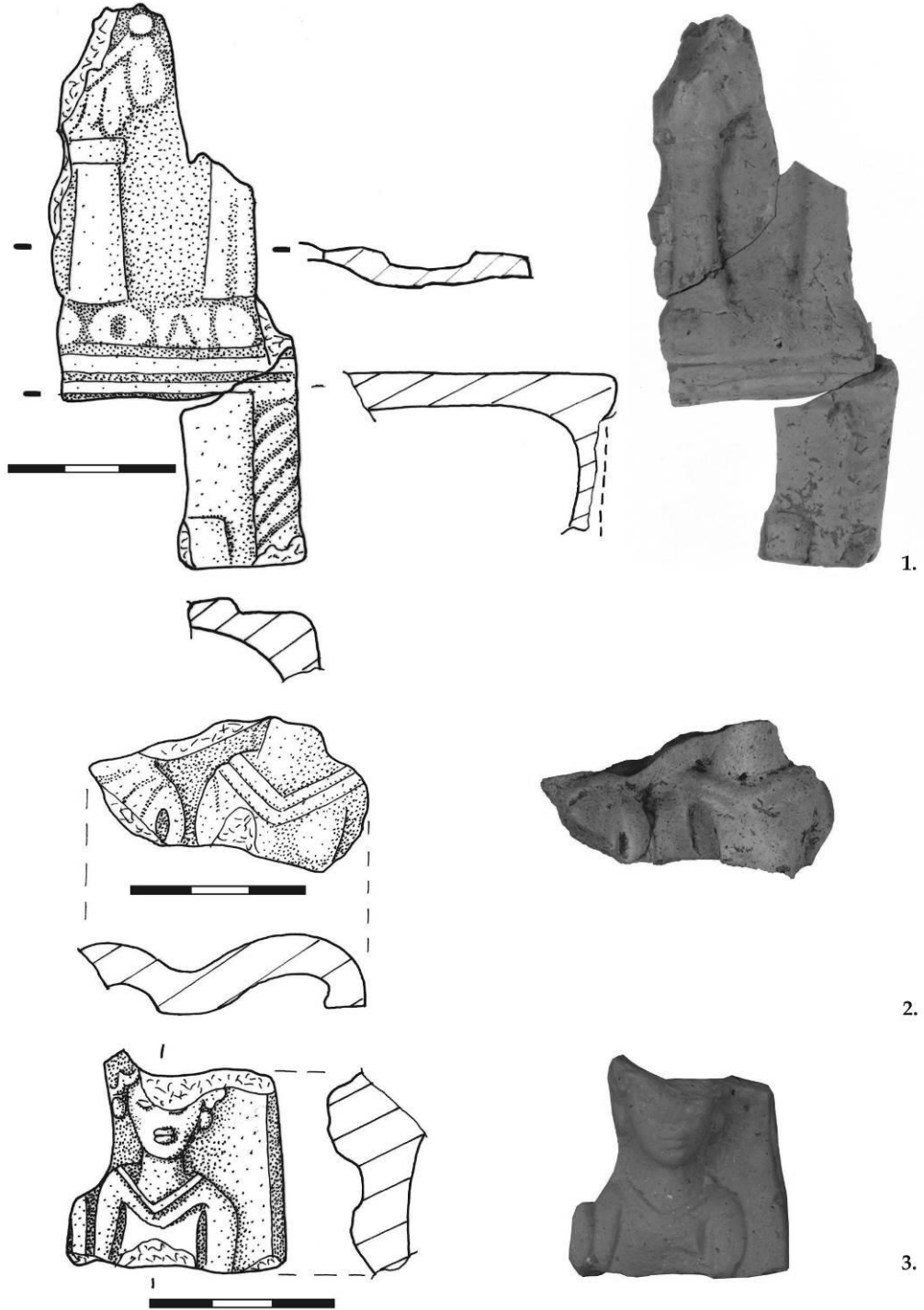
VENEDIKOV *et alii* 1963 – И. Венедиков, Т. Герасимов, Ц. Дремсизова, Т. Иванов, Я. Младенова & В. Велков, *Аполония. Разкопките в некропола на Аполония през 1947–1949 г.*, Sofia, 1963.



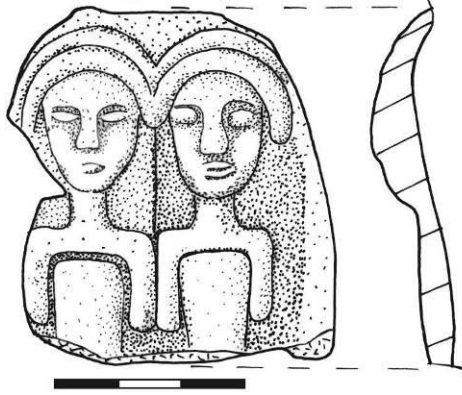
Pl. 1 – 1. Teracotă, Silistra (Bulgaria); 2. Teracotă, Ostrov (*Durostorum*), jud. Constanța.



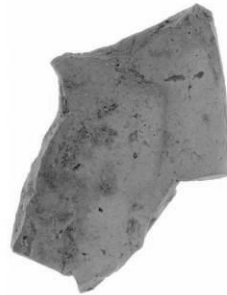
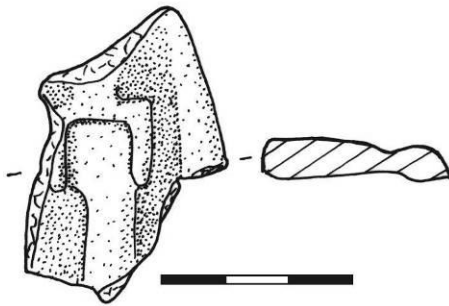
Pl. 2 - Teracote, Ostrov (*Durostorum*), jud. Constanța.



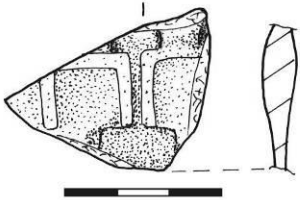
Pl. 3 – Teracote, Ostrov (*Durostorum*), jud. Constanța.



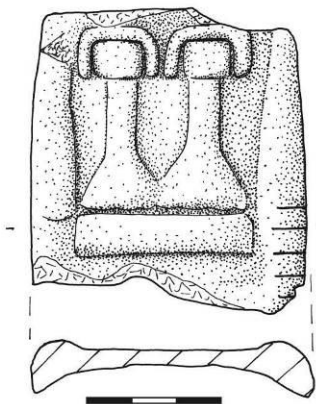
4.



5.

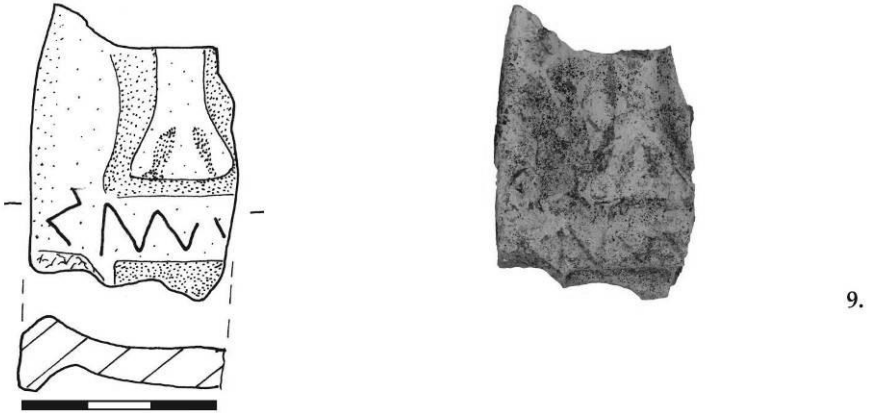
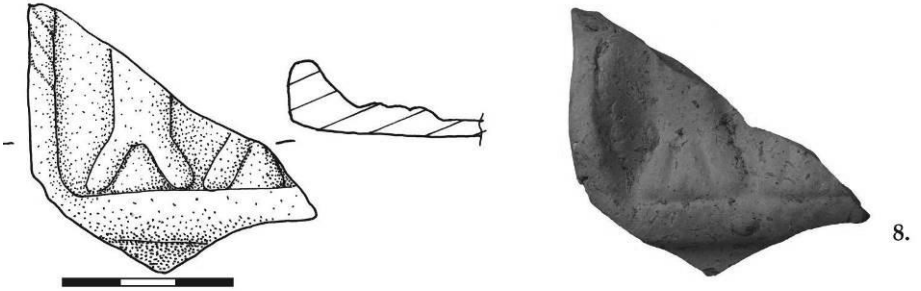


6.

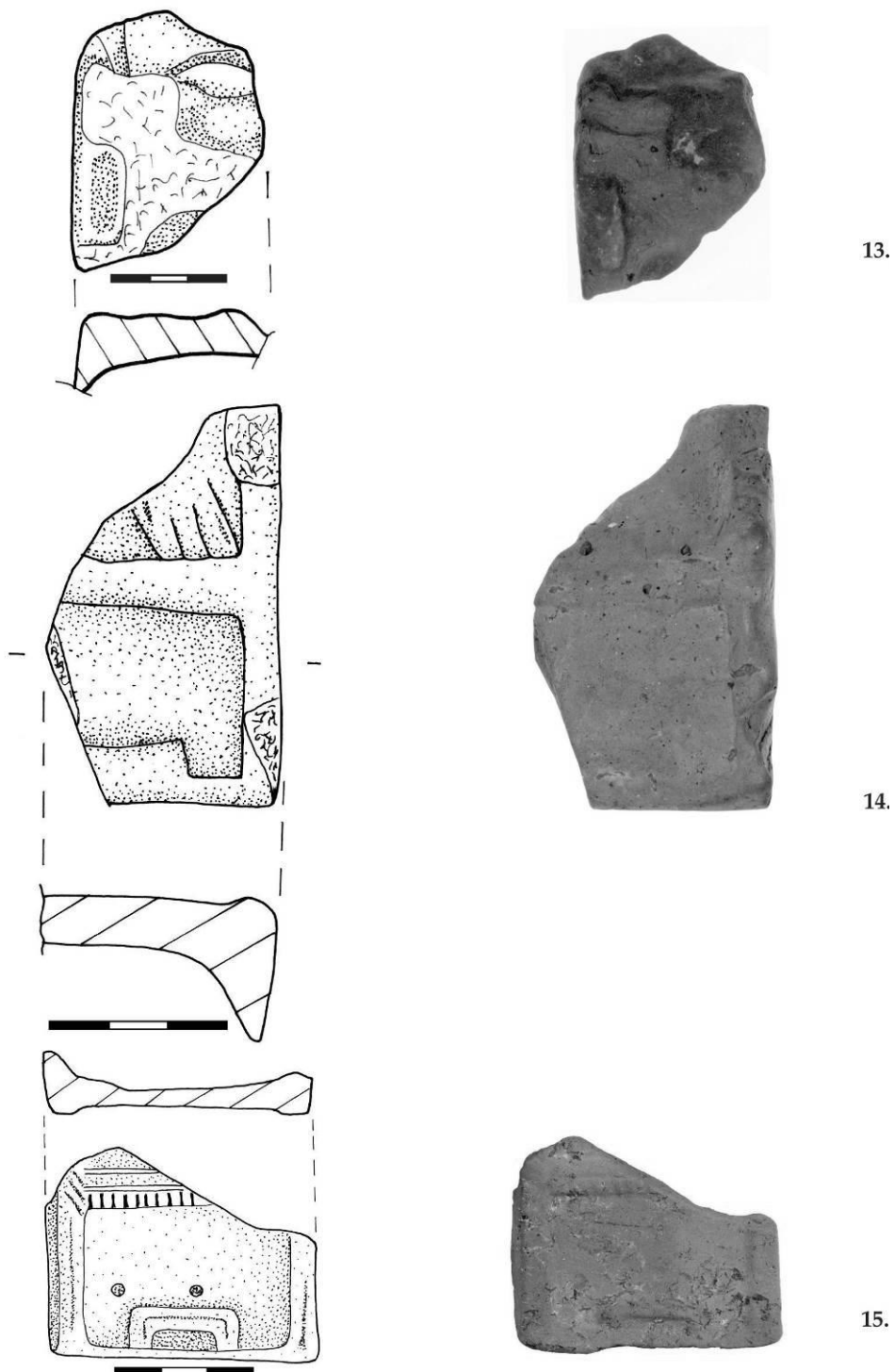


7.

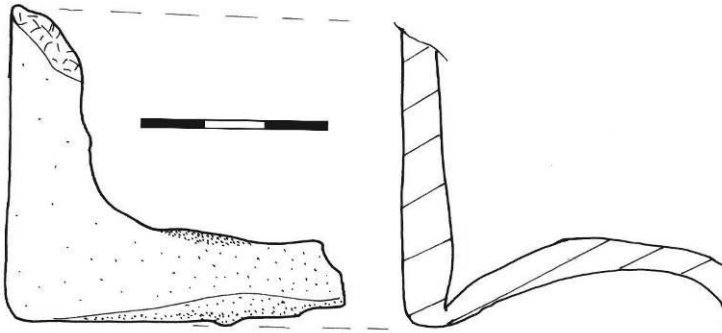
Pl. 4 – Teracote, Ostrov (*Durostorum*), jud. Constanța.



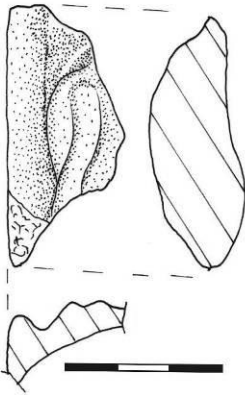
Pl. 5 – Teracote, Ostrov (*Durostorum*), jud. Constanța.



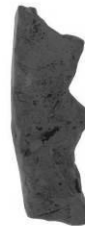
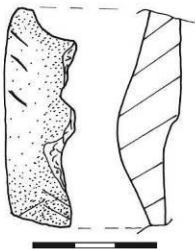
Pl. 6 – Teracote, Ostrov (*Durostorum*), jud. Constanța.



16.

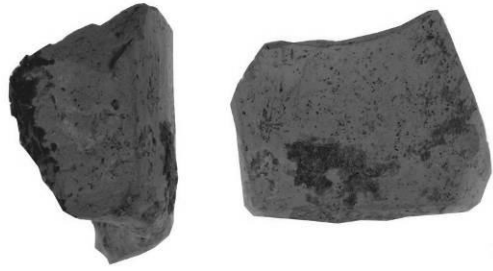
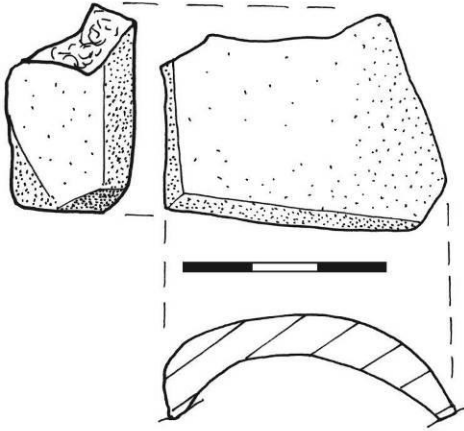


17.

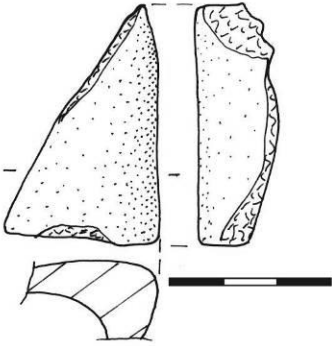


18.

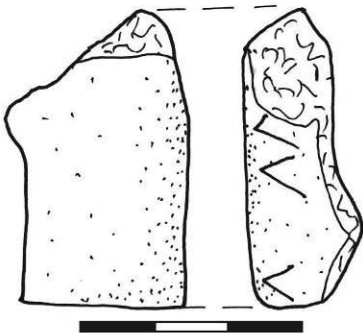
Pl. 7 – Teracote, Ostrov (*Durostorum*), jud. Constanța.



19.



20.



21.

Pl. 8 – Teracote, Ostrov (*Durostorum*), jud. Constanța.