

CONSIDERAȚII ASUPRA ZIDULUI DE INCINTĂ AL TOMISULUI DIN ANTICHITATEA TÂRZIE ÎN CONTEXTUL UNOR CERCETĂRI RECENTE

Octavian MITROI*

Cuvinte-cheie: *Tomis, epoca romano-bizantină, fortificații, mormânt de incinerare, jocuri antice.*

Keywords: *Tomis, Roman-Byzantine Age, fortifications, cremation grave, ancient games.*

Rezumat: În articol sunt prezentate descoperiri referitoare la zidul de incintă al Tomisului din antichitatea târzie, realizate în anul 2017 în două puncte de pe traseul acestuia. Cu ocazia unor lucrări de cercetare arheologică preventivă desfășurate pe str. Ecaterina Varga, nr. 42, a fost dezvelit un segment cu lungimea de 10 m din zidul de incintă; au fost sondate fundațiile acestuia și a fost evidențiată stratigrafia din spațiul extra muros adiacentă monumentului. În imediata apropiere a zidului, în zona intra muros, a fost identificat un mormânt de incinerare anterior construirii fortificației, puternic afectat de intervenții moderne.

Lucrări edilitare desfășurate pe str. Cpt. Grigore Ignat, lângă Parcul Arheologic, au afectat un alt mormânt de incinerare, pe care l-am datat în prima jumătate a sec. I p.Chr. și fundațiile zidului de incintă al Tomisului din antichitatea târzie. În acest context, am putut sonda substrucțiunile monumentului și în acest punct.

Noile date obținute în urma cercetărilor recente ne permit să facem anumite precizări cu privire la cronologia fortificațiilor.

Abstract: *Archaeological discoveries related to the Late Roman ramparts of the city of Tomis made in 2017 in two locations situated on its run are presented in this article. A rescue archaeological excavation carried out on 42 Ecaterina Varga Street in Constanța led to the discovery of a 10-meter-long section of the defensive wall, also allowing soundings of its foundations and acquirement of stratigraphic data. Traces of an earlier cremation grave, much damaged in modern times, were also identified next to the wall, in the intra muros area.*

Public interest works carried out on Cpt. Grigore Ignat Street, next to the

* Octavian MITROI: Muzeul de Istorie Națională și Arheologie Constanța; e-mail: ofidron@yahoo.com

Archaeological Park of Constanza damaged another cremation grave dating from the first half of the 1st century AD and the foundations of the Late Roman defensive wall nearby. Another sounding of the foundation was subsequently made on this location.

New data presented in this article allows us to draw certain assessments concerning the timeline of the defensive wall of Tomis from the Late Antiquity.

Suprapunerea sitului arheologic Tomis de locuirea modernă a împiedicat desfășurarea unor cercetări arheologice sistematice, fapt căruia i se datorează și caracterul discontinuu al cercetării zidului de incintă al orașului din antichitatea târzie¹. Dacă în privința planului general al acestor fortificații², practic nu mai există neclarități, alte aspecte, legate de cronologia monumentului³ sau de elementele lui componente, precum căile de acces și turnurile de curtină, reprezintă, încă, probleme deschise.

Spre deosebire de sectorul zidului de incintă târziu din Parcul Arheologic, cercetat în etape, restaurat și amenajat pentru vizitare, tronsonul cuprins între Turnul Măcelarilor și Poarta Mare (P 1)⁴, suprapus de o zonă rezidențială afectată în mică măsură de transformările urbanistice din ultimul secol, a fost mai puțin cercetat⁵.

¹ Pentru istoricul cercetării acestui obiectiv, vezi RĂDULESCU 1995-1996, p. 83-89. Pentru rezultatele cercetărilor ulterioare, vezi PAPUC & LUNGU 1998, CLIANTE 2006, MITROI & LUNGU 2018 și studiul nostru *Noi date privind zidul de incintă al Tomisului din antichitatea târzie* (în curs de publicare).

² Privitor la traseul acestui aliniament fortificat, datele oferite de cea mai veche hartă a Constanței cunoscută până în prezent, publicată de von Vincke-Olbendorf în 1840 (VINCKE-OLBENDORF 1840, Plan III – Plan von Küstendschi und Gegend) au fost confirmate de rezultatele cercetărilor arheologice desfășurate pe parcursul ultimului secol, cu ocazia diverselor lucrări de construcție sau de infrastructură, cu caracter public sau privat (RĂDULESCU 1995-1996, p. 83-89, la care se adaugă descoperiri realizate în anul 2013, în curs de publicare).

³ Vezi *infra*, p. 418-422.

⁴ Denumirile porților zidului de incintă al Tomisului din antichitatea târzie pe care le folosim în acest studiu sunt preluate din nomenclatura propusă de Natalia Toma (TOMA 2010, p. 61 și p. 62, Fig. 4); pentru poarta P 1, situată la intersecția străzilor Mircea cel Bătrân, Dragoș Vodă și Mihail Kogălniceanu, vom folosi și denumirea de Poarta Mare, sub care acest obiectiv este deja cunoscut în literatura de specialitate (PAPUC & LUNGU 1998, *passim*; CCA, Campania 2000, nr. 51, punct: orașul romano-bizantin; Poarta Mare, p. 71; MITROI & LUNGU 2018, *passim*). Poarta P 3 este calea de acces în oraș amplasată în apropierea actualului Teatru Fantasio.

⁵ Cu excepția traseului acestui tronson, cunoscut tot din harta lui von Vincke-Olbendorf și a unor observații de teren realizate de Vasile Pârvan și consemnate succint (PÂRVAN 1914 - 1915, p. 417), singurele cercetări arheologice desfășurate în această parte a monumentului au fost cele preventive din anul 2006, în imediata apropiere a Turnului Măcelarilor, cu ocazia construirii corpului nou al Vilei Ana (str. Răscoala din 1907, nr. 2-2A – inedit, informație oferită de colegul Laurențiu Cliante, căruia îi mulțumesc pe această cale). În literatura de specialitate, mai este consemnată sumar prezența la subsolul imobilului nr. 64-66 de pe b-dul Tomis a unui turn de curtină cu plan rectangular, inclus și în Planul urbanistic zonal al municipiului Constanța (CANARACHE 1961, p. 20; RĂDULESCU 1995-1996, p. 89; TEODOR 2014, p. 107-108, Fig. 6, 7).

În aceste condiții, inițierea unui proiect imobiliar privat⁶ pe terenul de pe str. Ecaterina Varga, nr. 42, situat pe traseul zidului de incintă al Tomisului din antichitatea târzie (Fig. 1), a reprezentat o rară ocazie de cercetare, chiar și de amploare redusă, a acestui sector al fortificațiilor.

Prezentarea săpăturii și a complexelor arheologice descoperite

După demolarea clădirii moderne care ocupa terenul lucrărilor, a fost realizată cu mijloace mecanizate o săpătură generală de fundație. Cu ocazia acestei intervenții, a fost descoperită în partea centrală a terenului o porțiune din zidul de incintă al Tomisului din antichitatea târzie (Fig. 2, 3, 6).

În urma săpăturii mecanizate, nivelul de demantelare al zidului de incintă a fost decopertat practic în totalitate. În aceste condiții, după curățarea manuală a segmentului de zid descoperit, au fost deschise succesiv trei sondaje în vederea evidențierii stratigrafiei terenului și a adâncimii fundațiilor. Stratigrafia inițială a terenului s-a păstrat cel mai bine la N de zidul de incintă, în *extra muros* (Fig. 4). În vederea obținerii unei secvențe stratigrafice complete, a fost deschis aici *sondajul* α , perpendicular pe fața de N a zidului. Această unitate de săpătură avea dimensiunile⁷: 1,00 x 3,60 m. Sondajul a pătruns în loess până la o cotă situată cu 0,30 cm mai jos față de nivelul de demantelare din partea de V a porțiunii cercetate din monument.

Obținerea de date privitoare la stratigrafia terenului de la S de zid, din spațiul *intra muros*, nu a mai fost posibilă din cauza suprafeței restrânse și a intervențiilor moderne produse aici.

Ulterior, în vederea verificării adâncimii fundațiilor, au fost săpate în loess sondajele β și γ . *Sondajul* β (L = 5,30 m; l = 1,40 m; h = 0,90 m) a fost dispus longitudinal față de zid, pe întreaga lungime a feței exterioare a porțiunii cercetate (Fig. 3, 7). *Sondajul* γ (h = 1,10 m) a fost deschis în dreptul întreruperii pe care segmentul de zid o prezintă la extremitatea de V, în urma intervențiilor moderne (Fig. 3, 6, 9).

Porțiunea de zid descoperită are lungimea de 10 m și orientarea E – V. În urma intervențiilor moderne, jumătatea de V a ei a fost demantelată până la o cotă din fundație care corespunde nivelului pe care au fost așezate blocurile crepidei (Fig. 5). La extremitatea de V, monumentul prezintă o întrerupere, fiind, în acest punct, complet distrus (Fig. 3, 6, 9).

Fundația a fost edificată într-un șanț săpat în loess, cu malurile taluzate, având în secțiune forma unui trapez isoscel cu baza mare în partea superioară (Fig. 4, 6). Talpa fundației este contrasă față de verticală cu 0,15 m. Fundația are lățimea de 3,80 m și o adâncime de numai 1 m. Ca liant, a fost folosit un mortar albicios, de var, care include în compoziție scoici pisate și rare fragmente

⁶ Cercetarea arheologică preventivă de pe str. Ecaterina Varga, nr. 42 a fost desfășurată în mai 2017 de către autorul acestui studiu, sub coordonarea responsabilului științific Traian Cliante. Mulțumim proprietarilor terenului, dr. Ioana Alecu-Avram și dr. Bogdan Alecu pentru înțelegere și sprijin.

⁷ Abrevieri folosite: L = lungime; L (p) = lungime păstrată; l = lățime; h (în funcție de context) = adâncime / înălțime; D = diametru maxim; D g = diametrul gurii; D b = diametrul bazei.

ceramice. Precum emplectonul zidului, fundațiile au fost realizate în tehnica *opus caementicium* și se prezintă sub forma unui masiv de zidărie deosebit de compact, în care contururile blochetelor individuale nu mai pot fi distinse din cauza mortarului abundent.

Pe fața de N, exterioară, zidul prezintă o crepidă realizată dintr-o singură asiză de blocuri de talie de mari dimensiuni, într-o manieră similară celei în care a fost edificat paramentul exterior. Din cauza denivelării, probabil naturale, a loessului în acest punct, în care pământul „viu” apare în *extra muros* la o cotă inferioară cu cca. 0,35 m față de cea din spațiul intramuran, crepida a fost adaptată în fundația zidului, paturile de așteptare ale crepidei și ale fundației situându-se la același nivel (Fig. 4). Raportat la linia feței de N a elevației zidului, crepida este proeminentă cu 0,20 – 0,30 m.

Din cauza distrugerilor suferite de monument în perioada modernă, în porțiunea de zid cercetată au mai fost identificate numai două blocuri din componența crepidei. Unul dintre acestea ($L = 1,10$ m; $l = 0,77$ m; $h = 0,40$ m) este dispus transversal față de axul zidului, iar celălalt [L (observabilă) = 1,69 m; $h = 0,33$ m] este așezat longitudinal (Fig. 3, 7). Acest sistem de poziționare a blocurilor de talie, care asigură o mai bună legătură între parament și emplecton, a apărut în sec. al IV-lea a. Chr. și s-a generalizat rapid în lumea greacă⁸, fiind preluat ulterior în arhitectura militară romană. În cadrul zidului de incintă tomitan din antichitatea târzie, acest tip de apareiaj a mai fost observat la Poarta Mare (paramentul exterior al arcului frontal al turnului de NE)⁹ și la poarta P 3¹⁰, iar la alte fortificații din provincia Scythia, datând din aceeași perioadă, există analogii la Histria¹¹, Callatis și, cu unele abateri de la standardul tehnicii, la Sacidava¹².

Din elevația zidului, având lățimea de 3,40 m, se mai păstrează parțial, în partea de E a segmentului cercetat, câte o asiză din ambele paramente și resturi din emplecton. Paramentul exterior este realizat în tehnica *opus quadratum*, din structura lui fiind surprinse numai două blocuri de talie, dispuse longitudinal față de axul zidului. Singurul dintre acestea care a putut fi degajat complet are dimensiunile: $L = 1,26 \times 0,79 \times 0,60$ m (Fig. 3, 5, 7). Din paramentul interior al zidului, lucrat în tehnica *opus incertum*, din blocuri de calcar sumar prelucrate, de mici dimensiuni, nu se mai păstrează decât un segment din prima asiză cu lungimea de 1,58 m și înălțimea de 0,15 – 0,20 m (Fig. 3, 8).

Se remarcă o deviație de 4° între axele mediane ale fundației și crepidei, pe de o parte și cea a elevației zidului de incintă în acest punct (Fig. 3, 10). Starea precară de conservare a monumentului, dar și lipsa unor elemente de datare asociabile direct diferitelor părți din structura acestuia nu ne permit să stabilim dacă această situație se datorează prezenței în apropiere a unei joncțiuni între două segmente ale elevației zidului, a căror desincronizare se poate datora construirii lor de către echipe diferite, insuficient coordonate sau realizării, la un

⁸ ANGELESCU 2003-2005, p. 77.

⁹ MITROI & LUNGU 2018, p. 238, Fig. 5.

¹⁰ BĂNICĂ 1991, p. 63-64 și p. 65, Fig. 10, 11.

¹¹ FLORESCU 1954, p. 72, 75, 83, 86, 88 și Planșele II-XI.

¹² SCORPAN 1977, p. 238 și Fig. 10.

moment dat, a unei reparații capitale a elevației zidului, practic o reconstruire a ei pe o anumită porțiune¹³.

La S de zidul de incintă, în spațiul *intra muros*, a fost identificat mormântul de incinerare M 1 (Fig. 8). Complexul funerar s-a conturat în loess, are dimensiunile: L (p) = 0,75 m; l = 0,78 m și orientarea VNV – ESE. Cercetarea mormântului nu a fost posibilă din cauza amplasării lui în imediata apropiere a fundațiilor imobilului învecinat (str. Ecaterina Varga, nr. 40), de care a fost secționat, dar și din cauza suprafeței reduse a complexului surprins în perimetrul lucrărilor.

Stratigrafia și cronologia

Se remarcă situarea atât a ruinelor zidului de incintă, cât și a stratigrafiei extramurane, la cote pozitive, superioare nivelului carosabilului str. Ecaterina Varga (Fig. 2). Nivelul de demantelare al fundației din jumătatea de V a segmentului de zid cercetat corespunde, practic, acestui nivel actual, iar nivelul de demantelare al elevației se află la cota de + 1,09 m.

Ca și mormântul de incinerare M 1 învecinat, fundațiile zidului de incintă au fost săpate în loess. Se remarcă o diferență de cca 0,35 m între nivelul la care pământul „viu” apare în *extra muros*, cotă care corespunde patului de ședere al crepidei zidului, și cel din interior. În acest mod, crepida, deși înglobată în masa de zidărie a fundației, a rămas, totuși, vizibilă până în sec. al VI-lea p. Chr., în care datăm stratul de pământ negricios amestecat, cu grosimea de 0,60 m, care suprapune direct loess-ul și care în partea superioară depășește crepida cu 0,22 m (Fig. 4). În pofida faptului că acest strat se prezenta omogen ca structură, materialul arheologic mobil descoperit în context aparține unui interval cronologic amplu, fiind identificate fragmente ceramice aparținând unor tipuri de vase din sec. II–VI / începutul sec. al VII-lea p. Chr. Cele mai recente materiale (fragmente de amfore tip Berenice LRA 2, cu striuri ondulate) indică datarea stratului în sec. al VI-lea p. Chr.¹⁴

Deasupra acestui strat, a fost identificat un nivel de demantelare a zidului de incintă, cu grosimea de 0,30 – 0,42 m, care se prezintă sub forma unei mase de moloz de mortar, amestecat cu blochete de piatră sumar prelucrate și rare elemente din paramentul exterior. Spre deosebire de mortarul de var folosit ca liant la fundațiile și în partea inferioară a elevației zidului care s-a mai păstrat, mortarul din dărâmtură are nuanța rozie rezultată în urma amestecului cu ceramică pisată, compoziție generalizată în perioada romano-bizantină.

¹³ Cu rezervele de rigoare, opinăm deocamdată în favoarea primei explicații. Considerăm că deviația axei mediane al elevației zidului față de cele ale fundației și crepidei ține de momentul construcției și nu de cel al unei reparații ulterioare deoarece atât aceste două elemente, cât și elevația zidului au ca liant același tip de mortar. Avem în vedere datarea construirii acestui zid de incintă al Tomisului la sfârșitul sec. al III-lea - începutul sec. al IV-lea p. Chr. și generalizarea ulterioară a mortarului hidrofug, de nuanță rozie, cu ceramică pisată din compoziție. Considerăm drept improbabil ca elevația să fi suferit avarii atât de grave încât să trebuiască să fie reconstruită *a fundamentis*, cel puțin în acest sector, într-o perioadă apropiată construirii ei, aspect indicat de folosirea aceluiași tip de mortar ca la fundație.

¹⁴ BĂDESCU 2012, p. 317.

Interpretăm prezența acestui mortar hidrofug în stratul de demantelare drept un indiciu al provenienței lui din suprastructura zidului de incintă, mai expusă elementelor naturale și mai ales acțiunii inamice, necesitând, în aceste condiții, reparații succesive pe parcursul perioadei în care se generalizase utilizarea acestui tip de liant, diferit de cel folosit în faza de construcție. După dezafectarea fortificației, în mod previzibil, aceste suprastructuri au fost primele părți ale ei care au căzut în ruină.

În condițiile lipsei din acest context a materialelor mobile, formarea stratului de demantelare poate fi plasată într-un interval cronologic ulterior secolului al VI-lea p. Chr., în care datăm stratul subiacent.

Între nivelul de demantelare a zidului de incintă și talpa fundației clădirii moderne care delimitează proprietatea la ENE, se observă un strat de pământ vegetal negricios, cu o grosime medie de 0,60 m, pentru care, de asemenea, nu dispunem de elemente de datare. În pofida lipsei materialului arheologic mobil din acest strat, situarea lui deasupra dărâmăturii zidului indică o datare într-o perioadă ulterioară antichității târzii.

Secvența stratigrafică evidențiată în exteriorul zidului de incintă oferă și anumite indicii cu privire la dinamica procesului de demantelare a monumentului în acest punct. Absența unor urme consistente de mortar de var atât în stratul de demantelare, cât și în cel de pământ vegetal vechi care îl suprapune indică faptul că partea de elevație datând din faza de construcție a zidului, la a cărei edificare a fost folosit un liant cu această compoziție, a rămas vizibilă la suprafața solului mult după încetarea funcționalității militare a zidului de incintă. Demolarea fortificației până la nivelul de demantelare care a fost evidențiat în acest punct și eliminarea de pe loc a dărâmăturii, nesesizate arheologic, a părții din elevație care data din faza de construire a monumentului pot fi contextualizate în cadrul lucrărilor de sistematizare urbană din sec. al XIX-lea.

Materiale mobile descoperite

Materialele mobile provin aproape în exclusivitate din stratul care suprapune loess-ul la N de zidul de incintă, în *extra muros*. Din acest context, a fost recuperat un material predominant ceramic (nr. inv. comun 51103), aflat în stare fragmentară. Au putut fi identificate următoarele tipuri ceramice:

Amforă tip Berenice LRA 1 (**Fig. 11, a, o, p**). Au fost descoperite fragmente din corpul unui recipient de acest tip, cu decorul caracteristic, realizat din caneluri orizontale care delimitează benzi de lățimi variabile și alte două provenind din toarte cu decor canelat. Aceste fragmente aparțin unor recipiente realizate dintr-o pastă deschisă la culoare, cu piroxen, similară celei a amforelor tip Heracleea, putând proveni, prin urmare, dintr-un centru de pe coasta de S a Mării Negre.

Amforă tip Berenice LRA 2 (**Fig. 11, b - i**). Au fost descoperite fragmente care provin din gura, corpul și toartele unor ambalaje de acest tip. Trei fragmente de corp (**Fig. 11, f - h**), cu striuri ondulate, caracteristice sec. al VI-lea p. Chr.,¹⁵ sunt cele mai târzii materiale care provin din acest strat, pe care îl și datează.

¹⁵ BĂDESCU 2012, p. 317.

Amforă tip Berenice LRA 3 / tip Gaza (**Fig. 11, j, l**). Au fost descoperite fragmente din zona gurii și a gâtului unui vas de acest tip, cu porțiunea cu barbotină caracteristică din jurul gurii. Acest tip de ambalaj se datează în sec. IV-VI / începutul sec. VII p. Chr.¹⁶

Amforă tip Berenice MRA 3 (**Fig. 11, k**). Se mai păstrează un fragment din piciorul tubular, cu o canelură proeminentă pe linia de contact cu corpul, al unui recipient de acest tip, lucrat dintr-o pastă fină, brun-roșiatică. Amforele MRA 3 sunt datate într-un interval cronologic amplu (sec. II-VI p. Chr.)¹⁷, iar tranziția de la varianta 1, caracterizată de piciorul tubular, ca în cazul fragmentului pe care îl prezentăm, la varianta 2, cu picior masiv și ascuțit, se încheie în primul sfert al sec. al VI-lea p. Chr.¹⁸

Amforă tip Heracleea (**Fig. 11, q**). A fost descoperit un fragment de toartă cu două caneluri longitudinale, prezentând profilul și pasta deschisă la culoare, cu piroxen, caracteristice. Acest tip de recipient este datat în sec. I-IV p. Chr.¹⁹

Amforă tip „pseudo-rhodian”²⁰; ZEEST 1960, tipul 67 a; OPAIȚ 1980, tipul VIII₁ (**Fig. 12, n**). Acest tip de ambalaj, datat între sfârșitul sec. I și mijlocul sec. III p. Chr.,²¹ este reprezentat de un fragment de la extremitatea unui picior, ușor evazat, cu un buton conic pe talpă. Pastă fină, bej, cu mica și angobă crem.

Amforă KUZMANOV 1985, tipul 15 (**Fig. 11, m**). D = 0,11 m. Fragment din corpul vasului, cu peretele gros, canelat, pastă bej - portocalie, cu oxid de fier, angobă bej - cenușie. Evoluția acestui tip amforic a avut loc în sec. IV-VII p. Chr.²²

Ulcior amforoidal (**Fig. 11, s**). A fost descoperit un fragment din zona atașului superior al unei toarte modelate în bandă, cu profilul caracteristic. Acest tip de vas apare frecvent în sec. II-III p. Chr.²³

Farfurie (**Fig. 11, u**). Se mai păstrează un mic fragment din gura cu profil triunghiular, ușor concav la exterior, delimitată la interior printr-o incizie. Argilă roșiatică fină, cu mici ingrediente calcaroase. HAYES 1972, African Red Slip Ware, p. 102, Fig. 16, nr. 30, forma 61 - Flat-based dish, tip B, datat în prima jumătate a sec. al V-lea p. Chr.

Capac (**Fig. 11, r**). Fragmentul păstrat provine din partea superioară a piesei, cu proeminența pentru apucat evazată și marginea ușor teșită. Pastă bej-cărămizie, cu ingrediente fine. Atipic.

Materialelor ceramice li se adaugă două piese de sticlă:

Candelă (**Fig. 11, v**). Dimensiuni: h (p) = 0,019 m; D = 0,036 m. Fragmentul păstrat reprezintă piciorul recipientului, ușor tronconic și cav până la punctul de contact cu corpul, prezentând unele asimetrii, talpă circulară, cu profilul conic scund și marginea tubulară. BĂJENARU & BĂLTĂC 2001 (p. 471) și pl. VI-IX, fig. 3, candelă de tipul cupelor cu picior și tortițe cu suspensie, prezent în depozitul

¹⁶ PARASCHIV 2006, p. 97.

¹⁷ OPAIȚ 2004, p. 298.

¹⁸ SAZANOV 2007, p. 805; pentru analogie, p. 812, Fig. 4, nr. 26.

¹⁹ SUCEVEANU 2000, p. 163-164.

²⁰ BĂJENARU 2013, nr. 117, p. 72-74, 100 (Pl. 14), 108 (Pl. 22).

²¹ PARASCHIV 2006, p. 81.

²² TOPOLEANU 2000, p. 152.

²³ SUCEVEANU 2000, p. 158-160, Pl. 75-77.

de candele de sticlă al basilicii episcopale de la Histria, descoperit în contexte stratigrafice datate în a doua jumătate a sec. al VI-lea – începutul sec. al VII-lea p. Chr.

Jeton (*calculus*) (Fig. 11, z) Nr. inv. 51104. Dimensiuni: D = 0,017 m; gr = 0,007 m. Piesa a fost confecționată din pastă de sticlă de culoare neagră; are formă circulară în plan și prezintă în profil o față aplatizată și una convexă. Piese de joc de acest tip sunt cunoscute în Dobrogea încă din epoca elenistică, inclusiv la Tomis²⁴, fiind întâlnite frecvent în epocile romană și romano-bizantină²⁵. Această categorie de materiale arheologice prezintă un conservatorism accentuat, nesesezându-se modificări semnificative în ceea ce privește forma, fapt pentru care piesele de joc nu se evidențiază ca elemente de datare²⁶.

Din fundațiile zidului, provin două fragmente ceramice (nr. inv. comun 51105), respectiv o toartă de căniță globulară descoperită în sondajul γ , sub talpa fundației și un fragment din corpul unei amfore cu caneluri, care nu permite încadrarea tipologică a vasului de proveniență (Fig. 11 x, y). În pofida descoperirii lor într-un context bine precizat, inconsistența cantitativă a acestor materiale, probabilitatea mare ca ele să aibă un caracter rezidual și intervalele cronologice ample în care se datează tipurile de vase din care provin (sec. II–III p. Chr. în cazul fragmentului de căniță globulară) nu permit noi precizări cu privire la datarea monumentului.

*

În iulie 2017, în cadrul lucrărilor de reabilitare a Parcului Arheologic din centrul municipiului Constanța, pe întreaga lungime a str. Cpt. Grigore Ignat, a fost săpat cu mijloace mecanizate un șanț (h = 1,70 m; l = 0,60 m, orientare NV - SE) în vederea instalării unei conducte de evacuare a apei pluviale. Această intervenție, desfășurată fără înștiințarea personalului de specialitate al MINA Constanța, a afectat fundațiile zidului de incintă târziu al Tomisului și un mormânt de incinerare pe care l-am datat, pe baza unicului obiect de inventar descoperit, un unguentariu ceramic sub formă de bulb, în prima jumătate a sec. I p. Chr.²⁷

Fundațiile evidențiate cu ocazia lucrărilor (Fig. 12) aparțin curtinei situate la SV de poarta P 3 a zidului de incintă. Substrucțiunile au apărut în apropierea intersecției cu b-dul Ferdinand și au fost secționare complet. Talpa fundației este așezată pe loess, la o adâncime de 1,40 m, iar pe profilul șanțului care le-a secționat, aceste substrucții au lățimea de 2,95 m. Ele au fost realizate în tehnica *opus caementicium*, din blocuri de calcar prelucrate sumar, legate cu mortar albicios, cu scoici și rare fragmente ceramice pisate în compoziție.

²⁴ CCA, Campania 2016, nr. 101, Sector Centru, punct: B-d. I. G. Duca, nr. 21 A, p. 178-179, piese interpretate inițial drept componente ale unei cununi funerare.

²⁵ NUȚU & BOȚAN 2009, p. 149; BAUMANN 1995, p. 38, 81, nr. 79 = p. 125, Pl. XXIV, 13, datat în sec. al III-lea p. Chr.; p. 87, nr. 59 = p. 125, Pl. XXIV, 12, p. 147, Pl. XLVI, 7, datat în sec. III–IV p. Chr.

²⁶ NUȚU & BOȚAN 2009, p. 149 - 150.

²⁷ Acest complex funerar va fi prezentat detaliat într-un alt studiu, descoperirile de acest tip neîncadrându-se în tematica acestui articol.

Concluzii

Apariția unor morminte în zona *intra muros* delimitată de zidul de incintă târziu al Tomisului ilustrează suprapunerea unor părți ale ariei de necropole în urma extinderilor treptate ale orașului²⁸. Datarea și amplasarea mormântului M 1 de pe str. Cpt. Grigore Ignat indică acest complex drept parte a Necropolei I a Tomisului, datată în epocile elenistică și romană timpurie, având cea mai mare concentrație de morminte în zona Gării Vechi²⁹.

Privitor la porțiunile din zidul de incintă târziu cercetate, se remarcă adâncimea relativ mică (1 – 1,40 m) a fundațiilor monumentului în ambele puncte în care acestea au fost sondate, într-un contrast accentuat față de substrucțiunile turnului de NE al Porții Mari, cu o adâncime de 3 m³⁰, sau cele ale porțiunii de curtină cercetate în 2004 pe b-dul Ferdinand, nr. 13 bis (2,40 – 3,30 m)³¹. Atunci când nu au fost determinate de particularități ale terenului, ca în cazul diferenței de adâncime observate la fundațiile turnurilor Porții Mari³², aceste oscilații se pot datora construirii zidului de incintă pe segmente, într-un interval de timp amplu, pe parcursul căruia apărarea orașului va fi fost asigurată de fortificațiile mai vechi.

În problema cronologiei fortificațiilor Tomisului din antichitatea târzie, este presupusă existența a două faze. Inițial, latura care închidea incinta pe direcția V ar fi fost situată între poarta P 3 și actualul Muzeu al Marinei. Ulterior, orașul ar mai fi cunoscut o extindere către V, lucru care a necesitat o prelungire a zidului de incintă pe un aliniament paralel cu b-dul Ferdinand, de la poarta P 3 până în dreptul actualului Centru Cultural „Jean Constantin”, de unde se îndrepta către punctul „La serpentină” și cobora panta naturală a terenului până la nivelul portului antic³³.

Având în vedere poziționarea lor în ansamblul zidului de incintă al Tomisului din antichitatea târzie, respectiv la SV de poarta P 3, fundațiile descoperite pe str. Cpt. Grigore Ignat ar aparține acelei extinderi a incintei din a doua fază de funcționare. Se remarcă, însă, faptul că, în pofida amplasamentului și orientării săpăturii, optime pentru surprinderea tronsoanelor zidului de incintă din ambele faze, nu au fost identificate și urmele laturii de V, dintre poarta P 3 și Muzeul Marinei, a primei faze a incintei târzii. Observații similare am făcut și cu ocazia supravegherii săpăturilor realizate pe str. Cpt. Grigore Ignat în octombrie 2013, în vederea modernizării rețelei de fibră optică. Această cronologie bifazică a zidului de incintă roman târziu și romano-bizantin se bazează în principal pe o mențiune lapidară a lui N. Cheluță-Georgescu, neînsoțită de vreun material

²⁸ O încercare de cartare în planul actual al orașului Constanța a numeroaselor morminte descoperite în necropolele Tomisului în partea de NV a Peninsulei și în zonele învecinate la TEODOR 2014, p. 133, Fig. 4.

²⁹ BUCOVALĂ 1967, p. 131.

³⁰ LUNGU 2015, p. 139.

³¹ CLIANTE 2006, p. 251.

³² LUNGU 2015, p. 139; CCA, Campania 2000, nr. 51, punct: orașul romano-bizantin; Poarta Mare, p. 71.

³³ CHELUȚĂ-GEORGESCU 1977, p. 259 și Pl. II; RĂDULESCU 1995-1996, p. 86-87.

ilustrat³⁴. A avut, într-adevăr, zidul de incintă târziu al Tomisului o primă fază în care se încheia pe direcția V pe un aliniament jalonat de poarta P 3 și de actualul Muzeu al Marinei? Iar dacă răspunsul este afirmativ, a fost demantelată complet latura de V a zidului de incintă din prima fază după construirea extensiei fortificației din faza secundă, astfel încât urmele ei nu au apărut într-unul dintre cele mai propice puncte în care puteau fi surprinse? O rezervă în acest sens poate fi, totuși, menținută, având în vedere condițiile de săpătură în care am făcut aceste observații. În pofida cotei de - 1,70 m atinse și a apariției pământului „viu” la mică adâncime, excavațiile pentru lucrările de interes public realizate în acest punct nu au dus și la decopertarea unor suprafețe ample.

Un alt aspect pe care dorim să îl semnalăm în problema cronologiei zidului de incintă tomitan este legat de compoziția mortarului folosit la construirea lui. În toate punctele în care, cu ocazia cercetărilor recente, *fundațiile* zidului au putut fi sondate³⁵, a fost observat un mortar albicios, cu scoici pisate și rare fragmente ceramice în compoziție. Pentru segmentele de zid situate la SV de cel cercetat în 2004 pe b-dul Ferdinand, nr. 13 bis³⁶, cunoscute din săpăturile mai vechi³⁷, nu avem informații cu privire la caracteristicile mortarului folosit. Propriu-zis, în lumina datelor de care dispunem, la construirea celei mai mari părți din zidul de incintă târziu al Tomisului păstrate până astăzi³⁸, a fost folosit ca liant acest mortar de var, de tradiție timpurie. Singura excepție, în acest sens, o reprezintă Poarta Mare (P 1), la edificarea căreia a fost folosit, inclusiv la nivelul fundațiilor, mortarul hidrofug, cu ceramică pisată în compoziție, de nuanță rozie³⁹, a cărui utilizare s-a generalizat în epoca romano-bizantină⁴⁰. Se remarcă faptul că mortarul de var, amestecat cu scoici pisate și rare fragmente ceramice este întâlnit atât în sectorul zidului de incintă care se presupune că ar fi fost construit inițial, situat între poarta P 3 și mare⁴¹, cât și în cel care, potrivit cronologiei bifazice a

³⁴ „o îngrămădire masivă de blocuri și pietre prăbușite, care făceau parte dintr-un zid masiv, orientat S.V., spre actualul Muzeu al Marinei din Constanța”, situată la 35 m S de intersecția str. Mihai Viteazu cu b-dul Ferdinand, la adâncimea de 4,50 m (CHELUȚĂ-GEORGESCU 1977, p. 258). În *loc. cit.*, autorul mai face precizarea că în apropierea acestei intersecții, cu ocazia lucrărilor de canalizare din 1976 nu au fost observate urme ale tronsonului zidului de incintă paralel cu b-dul Ferdinand. Pe planul de la p. 114 – 115 din CANARACHE *et alii* 1963 este, însă, marcată o porțiune din acest tronson al zidului de incintă care intersectează str. Mihai Viteazu la 20 m SV de intersecție (potrivit scării planului). Nesesizarea ei pe teren cu ocazia lucrărilor edilitare din 1976 de pe str. Mihai Viteazu indică distrugerea completă în acest punct a zidului de incintă în urma intervențiilor moderne.

³⁵ CLIANTE 2006, p. 251; MITROI & LUNGU 2015-2016, p. 186; la acestea se adaugă rezultatele cercetărilor prezentate în acest articol și ale celor care vor fi publicate în studiul nostru *Noi date privind zidul de incintă al Tomisului din antichitatea târzie*.

³⁶ CLIANTE 2006, *passim*.

³⁷ CANARACHE *et alii* 1963, p. 114-115; RĂDULESCU 1965, p. 82, 84 și Fig. 1.

³⁸ Porțiunea din acest zid de incintă situată la E de Poarta Mare este iremediabil pierdută în urma transgresiunii marine și eroziunii costiere.

³⁹ CCA, Campania 2000, nr. 51, punct: orașul romano-bizantin; Poarta Mare, p. 71; MITROI & LUNGU 2018, p. 238, Fig. 5.

⁴⁰ OPAIȚ 1977, p. 308-309; LUNGU 2015, p. 54.

⁴¹ *Vezi supra*, p. 411, 413-414 și Octavian Mitroi, *Noi date privind zidul de incintă al Tomisului din antichitatea târzie* (în curs de publicare).

monumentului, ar fi fost adăugat la SV de acesta⁴², probabil în vremea împăraților Anastasius și Justinian⁴³. Caracteristicile liantului utilizat la edificarea zidului de apărare tomitan indică, astfel, la rândul lor, inexistența unor modificări ale traseului fortificației, jalonat *ab initio* de portul antic, punctul „La serpentina” și vechea linie a țărmului Mării Negre la extremitatea estică. Aceste observații sugerează desfășurarea construirii fortificațiilor târzii ale Tomisului pe parcursul unei perioade de timp mai ample, ridicarea lor realizându-se eșalonat, probabil de la SV, unde se afla extremitatea dinspre uscat a portului, către NE și E, după cum indică modificarea compoziției mortarului, sesizată la Poarta Mare. Un indiciu suplimentar, în acest sens, poate fi reprezentat și de faptul că spre deosebire de celelalte turnuri aparținând fazei de construcție a zidului de incintă cunoscute până acum, care au plan patrulater, tipul turnurilor porții P 1 este caracteristic fortificațiilor din faza defensivă a Imperiului Roman, fiind mai proeminente față de linia curtinelor, având dimensiuni mai mari și planul în formă de „U”, generalizat în perioada romano-bizantină împreună cu cele circular, semicircular, în sector de cerc, triunghiular sau poligonal⁴⁴. Dacă această propunere de reconstituire a dinamicii construirii zidului de incintă va fi confirmată de rezultatele viitoarelor cercetări, atunci ipoteza edificării acestor fortificații cu scopul primordial al securizării portului, principală sursă de venit a orașului Tomis⁴⁵, capătă mai multă credibilitate.

Nu dorim să încheiem înainte de a face o observație în problema datării construirii zidului care a apărut Tomisul în antichitatea târzie. O ipoteză în acest sens, formulată de Alexandru Suceveanu⁴⁶ și susținută de Vasile Barbu⁴⁷, Natalia Toma⁴⁸ și Alexandra Teodor⁴⁹ prezintă extinderea orașului care a necesitat edificarea acestui nou zid de incintă drept o consecință a perioadei de stabilitate și prosperitate din sec. al II-lea p. Chr. și începutul celui următor. Însă datarea acceptată, în general, la ora actuală este cea „târzie”, respectiv în ultimul sfert al sec. al III-lea – începutul sec. al IV-lea p. Chr. Pe lângă argumentele în favoarea acestei datări oferite de rezultatele cercetărilor mai vechi⁵⁰, un aport semnificativ l-au avut datele obținute în urma săpăturilor de salvare desfășurate în anul 2008 pe str. Mihai Viteazu, în spatele Teatrului Fantasio. A fost relevat faptul că începutul locuirii efective în spațiul *intra muros* în acest punct situat în imediata apropiere a zidului de incintă a avut loc la începutul sec. al IV-lea p. Chr.⁵¹ O rezervă în acest sens putem, totuși, păstra, dacă ținem cont de faptul că în antichitate, fortificațiile urbane închideau de multe ori o suprafață mai întinsă decât cea locuită efectiv. Existența unor terenuri virane la periferia spațiului

⁴² Vezi *supra*, p. 418; CLIANTE 2006, p. 251.

⁴³ CHELUȚĂ-GEORGESCU 1977, p. 259 și Planșa II.

⁴⁴ LUNGU 2015, p. 78; SÂMPETRU 1994, p. 96-97.

⁴⁵ TOMA 2010, p. 72.

⁴⁶ SUCEVEANU 1969, p. 348-349.

⁴⁷ BARBU 1972, p. 58-60, 63, 87.

⁴⁸ TOMA 2010, p. 60, 72.

⁴⁹ TEODOR 2014, p. 116-117.

⁵⁰ RĂDULESCU 1995-1996, p. 84-85.

⁵¹ CCA, Campania 2008, nr. 143, punct: Str. Mihai Viteazu f. n. (sediul OCPI Constanța), p. 291 – 292.

intramuran⁵² permitea, mai întâi, o eventuală extindere a suprafeței locuite fără ca acest lucru să reclame construirea altor fortificații menite să asigure protecția noilor zone rezidențiale, cu toate investițiile pe care le necesita un proiect de o asemenea amploare. Un teren viran mai putea fi inclus în spațiul *intra muros* dacă prezenta riscul ca, odată controlat de inamic, să ofere asediatorilor avantajul tactic. În acest sens, pe lângă amplasarea zidului de incintă târziu la o cotă superioară celei la care este situată incinta din epoca romană⁵³, trebuie subliniat faptul că fortificațiile târzii închid tot terenul înalt din dreptul portului antic. Din nou⁵⁴ transpare, astfel, posibilitatea ca anvergura incintei târzii, dacă nu chiar rațiunea care a stat la baza construirii ei să fi fost determinate de necesitatea eficientizării apărării portului, extinderea în acest mod a suprafeței intramurane fiind, probabil, subsidiară. În lumina acestor observații, datarea primelor urme de locuire din proximitatea acestui zid de incintă al Tomisului poate să nu fie, totuși, pe deplin relevantă pentru datarea fazei de construcție a fortificației înseși. În aceste condiții, ipoteza datării „timpurii”, în a doua jumătate a sec. al II-lea p. Chr., cel târziu la începutul veacului următor, a acestui obiectiv poate reprezenta în continuare o direcție de cercetare.

BIBLIOGRAFIE

- ANGELESCU 2003 – 2005 – M. V. Angelescu, *Histria. Sistemul de duble incinte în epoca greacă*, SCIVA 54-56 (2003-2005), p. 55-84.
- BARBU 1972 – V. Barbu, *Tomis, orașul poetului exilat*, București, 1972
- BAUMANN 1995 – V. H. Baumann, *Așezări rurale antice în zona gurilor Dunării. Contribuții arheologice la cunoașterea habitatului rural (sec. I-IV p. Chr.)*, Tulcea, 1995.
- BĂDESCU 2012 – Al. Bădescu, *Oriental Amphorae type LRA 1 and LRA 2 Discovered at Histria (the Basilica extra muros Sector)*, Pontica 45 (2012), p. 311-328.
- BĂJENARU 2013 – C. Băjenaru, *Contextes céramiques de Tomis. (I). Un ensemble de la fin du II^e – début du III^e s. ap. J. – C.*, Pontica 46 (2013), p. 41-110.
- BĂJENARU & BĂLTĂC 2000-2001 – C. Băjenaru, A. Băltăc, *Depozitul de candele din sticlă descoperit la bazilica episcopală de la Histria*, Pontica 33-34 (2000-2001), p. 469-513.
- BĂNICĂ 1991 – T. Bănică, *Tomis – Poarta nr. 1 a incintei fortificate*, RMI 40 (1991), 2, p. 62-65.
- BUCOVALĂ 1967 – M. Bucovală, *Necropole elenistice la Tomis*, Constanța, 1967.
- CANARACHE 1961 – V. Canarache, *Tomis*, București, 1961.
- CANARACHE et alii 1963 – V. Canarache, A. Aricescu, V. Barbu, A. Rădulescu, *Tezaurul de sculpturi de la Tomis*, București, 1963.
- CLIANTE 2006 – L. Cliante, *Un nou segment al incintei romane târzii*, Pontica 39 (2006), p. 249-258.

⁵² Urmele de locuire din imediata apropiere a zidului de incintă târziu prezintă discontinuități semnificative; în timp ce la SV de poarta P 3, locuirea în proximitatea zidului este bine documentată [RĂDULESCU 1965, *passim* și CCA, Campania 2008, nr. 143, punct: Str. Mihai Viteazu f. n. (sediul OCPI Constanța), p. 291 – 292], în sectorul din Parcul Arheologic, nu au fost identificate urme de locuire consistente (RĂDULESCU 1995 – 1996, p. 92).

⁵³ Zidul de incintă al Tomisului din epoca romană este situat pe un aliniament jalonat cu aproximație de actualele repere Biserica Greacă - Poarta 2 Port (TOMA 2010, p. 60 - 61).

⁵⁴ Vezi *supra*, p. 419.

FLORESCU 1954 – Gr. Florescu, *Incinta cea mare a cetății*, în: *Histria I*, București, 1954, p. 66-95.

HAYES 1972 – J. W. Hayes, *Late Roman Pottery*, London, 1972.

LUNGU 2015 – L. Lungu, *Fortificații urbane în Scythia Minor*, Iași, 2015.

MITROI & LUNGU 2015-2016 – O. Mitroi, L. Lungu, *Un cuptor de uz meșteșugăresc descoperit în apropierea zidului de incintă roman târziu al Tomisului*, *Pontica* 48-49 (2015-2016), p. 185-191.

MITROI & LUNGU 2018 – O. Mitroi, L. Lungu, *Cercetări arheologice la Poarta Mare a zidului de incintă al Tomisului din antichitatea târzie (2015-2016)*, *Pontica* 51 (2018), p. 225-239.

NUȚU & BOȚAN 2009 – G. Nuțu, S. P. Boțan, *Roman Board Game Pieces in Dobrudja*, *Peuce S. N.* 7 (2009), p. 145-156.

OPAIȚ 1977 – A. Opaïț, *Aegyssus '76 – raport preliminar*, *Pontica* 10 (1977), p. 307-311.

OPAIȚ 1980 – A. Opaïț, *Considerații preliminare asupra amforelor romane și romano-bizantine din Dobrogea*, *Peuce* 8 (1980), p. 291-327.

OPAIȚ 2004 – A. Opaïț, *The Eastern Mediterranean Amphorae in the Province of Scythia*, în: J. Eiring & J. Lund (eds.), *Transport Amphorae and Trade. Acts of the International Colloquium at the Danish Institute at Athens, September 26-29, 2002*, Aarhus, 2004, p. 293-308.

PAPUC & LUNGU 1998 – Gh. Papuc, L. Lungu, *Poarta mare a cetății Tomis*, *Pontica* 31 (1998), p. 201-208.

PARASCHIV 2006 – D. Paraschiv, *Amfore romane și romano-bizantine în zona Dunării de Jos (sec. I – VII p. Chr.)*, Iași, 2006.

PÂRVAN 1914-1915 – V. Pârvan, *Zidul cetății Tomi*, *AARMSI, Seria II*, 35 (1914-1915), p. 415-450.

RĂDULESCU 1965 – A. Rădulescu, *Monumente romano-bizantine din sectorul de vest al cetății Tomis*, Constanța, 1965.

RĂDULESCU 1995-1996 – A. Rădulescu, *Zidul de apărare al Tomisului, de epocă târzie, în reconstituirea sa actuală*, *Pontica* 28-29 (1995-1996), p. 83-93.

SAZANOV 2007 – A. Sazanov, *Les amphores orientales d'époque protobyzantine au nord de la mer Noire: chronologie et typologie*, în M. Bonifay, J.-C. Trégliat (eds.) *Late Roman Coarse Wares, Coaking Wares and Amphorae in the Mediterranean, Archaeology and Archaeometry*, BAR International Series 1662, 2, 2007, p. 803-815.

SÂMPETRU 1994 – M. Sâmpetru, *Orașe și cetăți romane târzii la Dunărea de Jos*, *Bibliotheca Thracologica* 5, București, 1994.

SCORPAN 1977 – C. Scorpan, *Rezultate ale săpăturilor arheologice de la Sacidava 1974 – 1976*, *Pontica* 10 (1977), p. 229-251.

SUCEVEANU 2000 – Al. Suceveanu, *Histria X. La céramique romaine des I^{er} – III^e siècles ap. J. – C.*, București, 2000.

TEODOR 2014 – A. Teodor, *The Roman Defensive Systems of Tomis. Some Issues in the Light of the Current Knowledge*, *ReDIVA* 2 (2014), p. 92-146.

TOMA 2010 – N. Toma, *Tomis – Kusterdže – Constanța. Topografia antică tomitană în hărți și însemnări de călătorie din Epoca Modernă (sec. XIX – începutul sec. XX)*, *Caiete ARA* 1 (2010), p. 53-74.

TOPOLEANU 2000 – Fl. Topoleanu, *Ceramica romană și romano-bizantină de la Halmyris (sec. I-VII d. Ch.)*, Tulcea, 2000.

VINCKE-OLBENDORF 1840 – K. F. L. von Vincke-Olbendorf, *Das Karassu-Thal zwischen der Donau unterhalb Rassowa und dem Schwarzen Meere bei Küstendschi*, *Monatsberichte über die Verhandlungen der Gesellschaft für Erdkunde zu Berlin* 1 (1840), p. 179-186 (trad. rom. C. Brătescu, *Valea Cara-su*, *AnDob* 3 (1922), p. 303-308).

ZEEST 1960 – I. B. Zeest, *Keramičeskaja tara Bospora*, *MIA* 83 (1960).

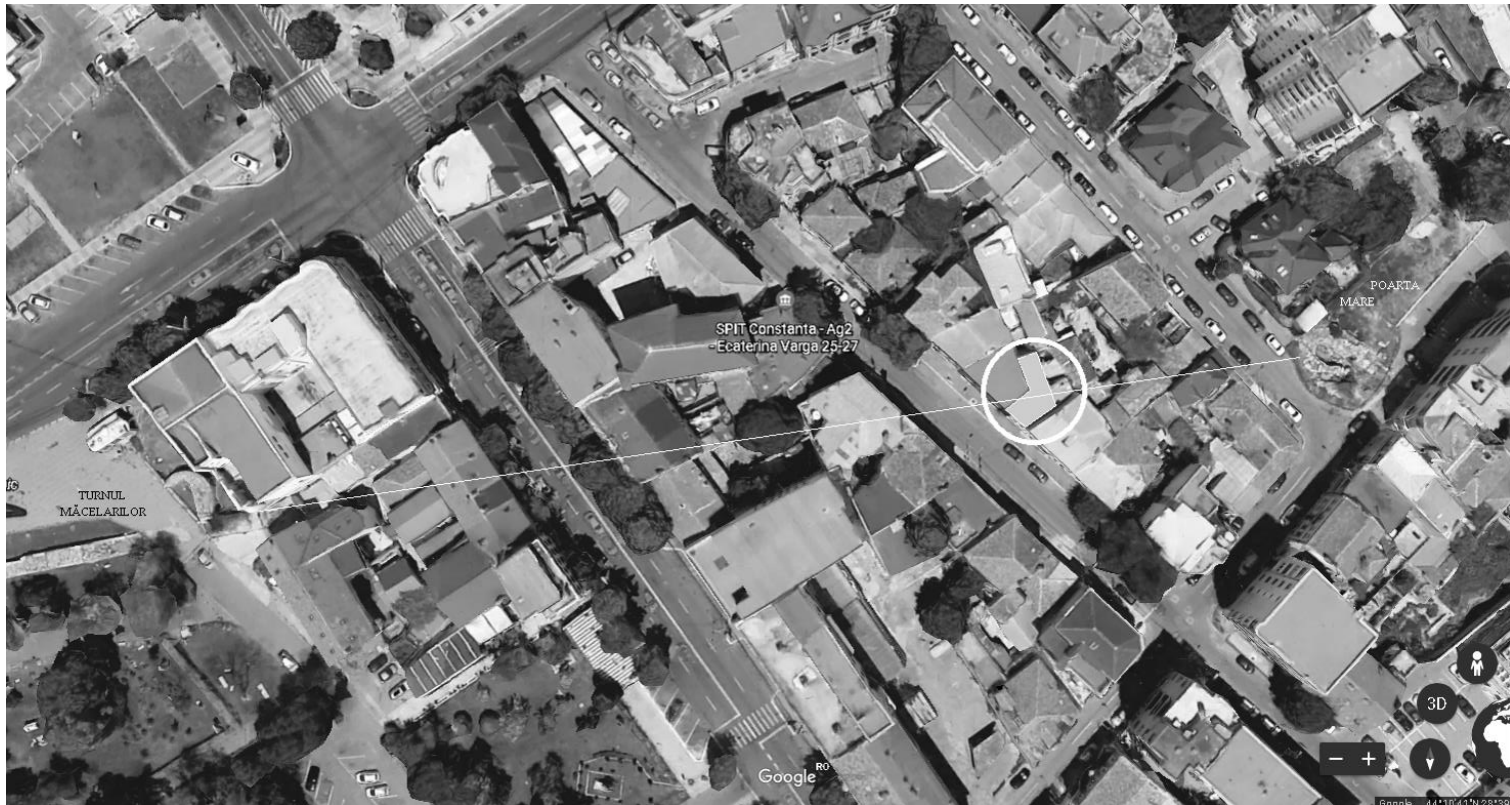
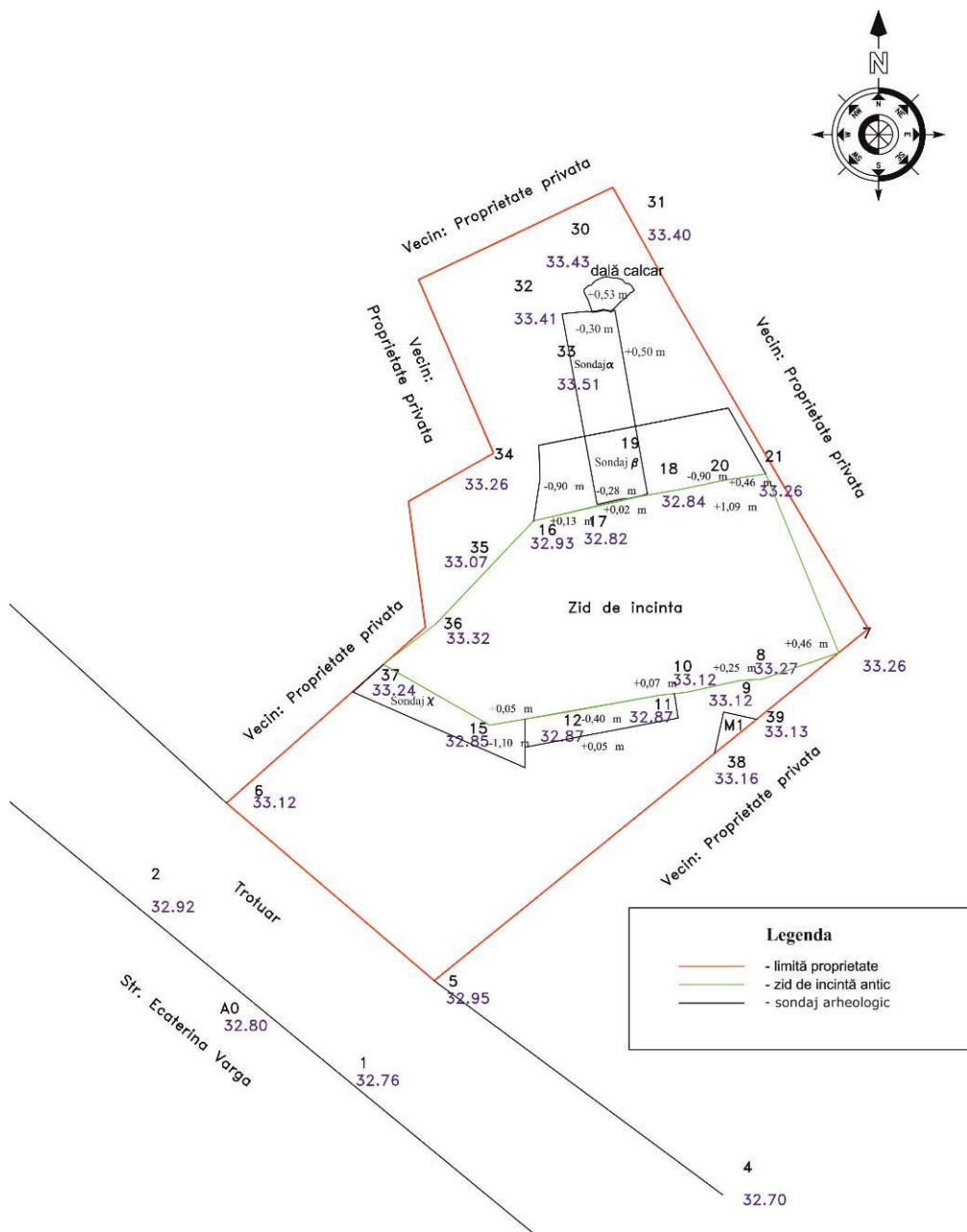


Fig. 1 – Plan de încadrare în zonă, cu marcarea traseului reconstituit al zidului de incintă al Tomisului din antichitatea târzie cuprins între Turnul Măcelarilor (stânga imaginii) și Poarta Mare (dreapta). Perimetrul din medalion reprezintă terenul de pe str. Ecaterina Varga, nr. 42.



scara 1:10

Fig. 2 – Str. Ecaterina Varga, nr. 42 – plan de situație.

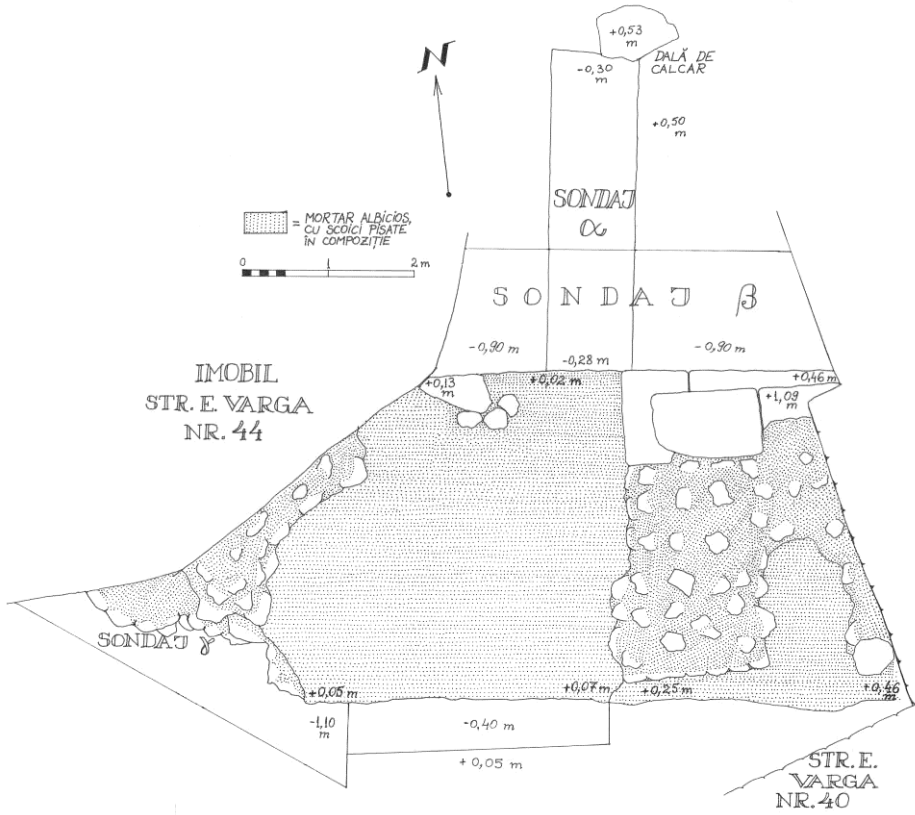


Fig. 3 – Str. Ecaterina Varga, nr. 42 – grundul zidului de incintă și al sondajelor α , β , γ .

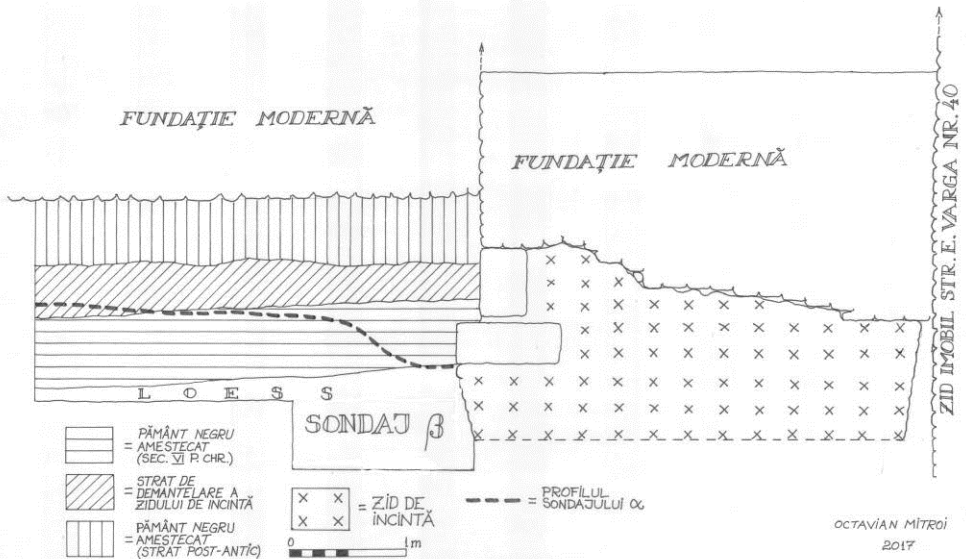


Fig. 4 – Str. Ecaterina Varga, nr. 42 – profil stratigrafic general NNV – SSE.

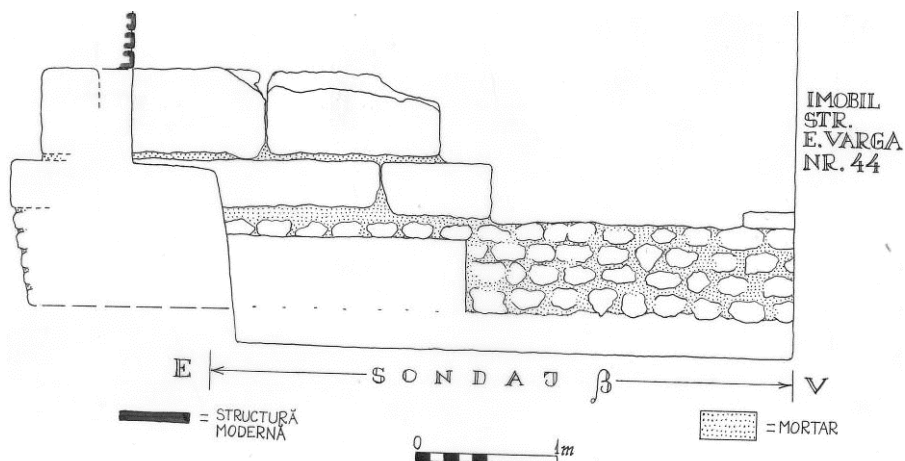


Fig. 5 – Str. Ecaterina Varga, nr. 42 – relevu de arhitectură al feței de N (exterioare) a zidului de incintă.



Fig. 6 – Str. Ecaterina Varga, nr. 42 – vedere generală dinspre V a segmentului de zid de incintă cercetat; în prim-plan, sondajul γ , în care sunt evidențiate fundațiile zidului și întreruperea acestuia în urma intervențiilor moderne; în partea dreaptă se observă profilul trapezoidal în secțiune al substrucției.



Fig. 7 – Fața de N a zidului de incintă și sondajul β .



Fig. 8 – Partea de E a segmentului de zid de incintă cercetat și mormântul de incinerare M 1 (dreapta imaginii).

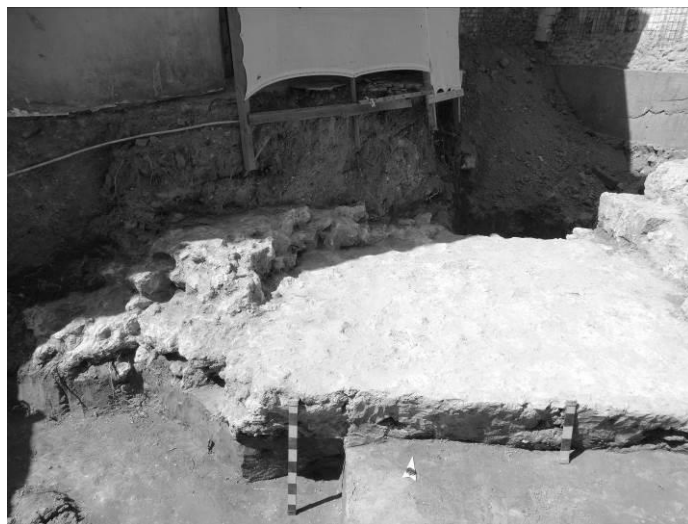


Fig. 9 – Partea de V a segmentului de zid de incintă cercetat și sondajul γ (stânga imaginii), în care sunt vizibile fundația zidului și distrugerea lui în urma intervențiilor moderne.

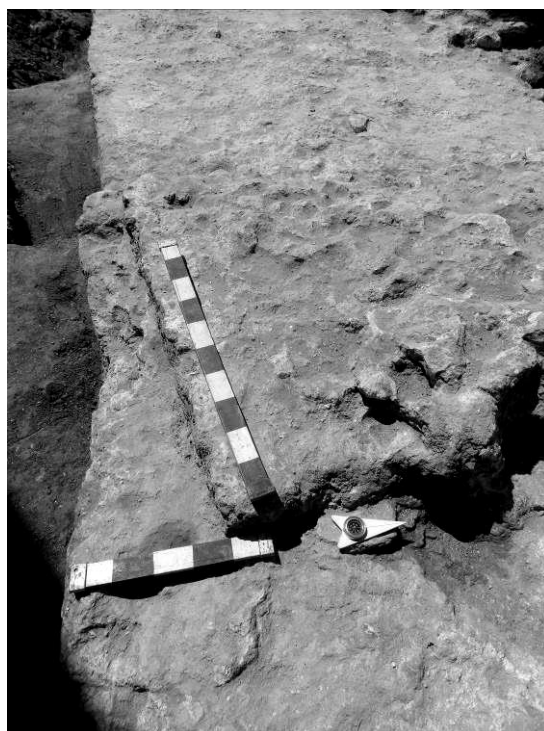


Fig. 10 – Detaliu al paramentului interior al zidului de incintă, cu evidențierea deviației suprastructurii zidului în raport cu orientarea fundației.

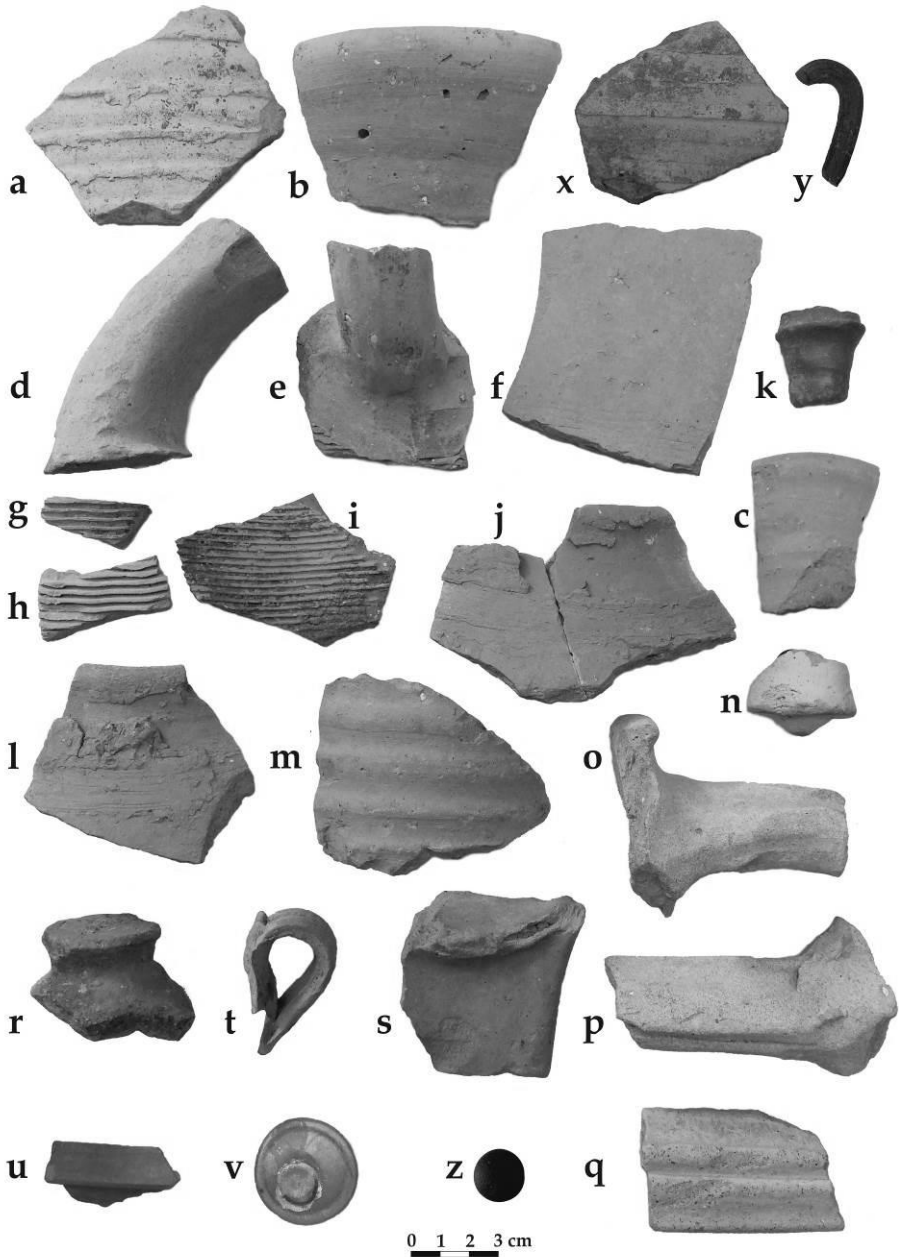


Fig. 11 – a-t: materiale provenite din stratul de sec. al VI-lea p. Chr. care suprapunea *loess*-ul în *extra muros*; x, y: materiale ceramice descoperite în fundațiile zidului de incintă; z: jeton (*calculus*) din sticlă (Str. Ecaterina Varga, nr. 42).

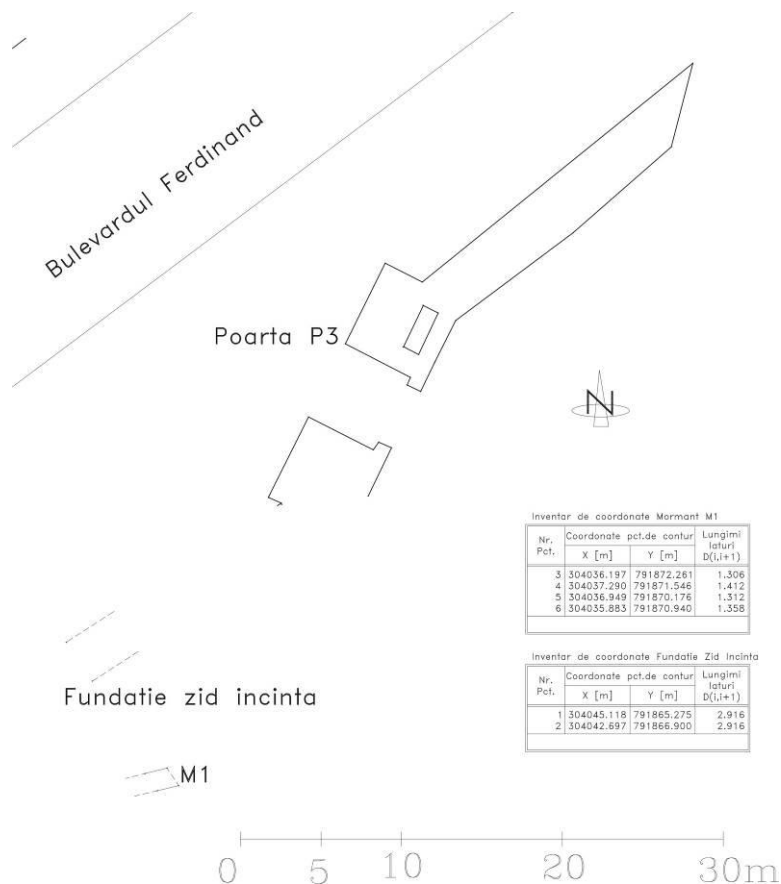


Fig. 12 – Planul zonei porții P 3 a zidului de incintă al Tomisului din antichitatea târzie, cu amplasamentele fundațiilor curtinei situate la SV de poartă și a mormântului de incinerare M 1. Traseul curtinei, marcat cu linii întrerupte, este ipotetic, în condițiile în care dezvelirea zidului în suprafață nu a fost posibilă.