

C. SCORPAN

SĂPĂTURILE ARHEOLOGICE DE LA SACIDAVA 1969, 1970, 1971

Între Rasova și Dunăreni (fost Mîrleanu), pe un deal înalt de pe malul drept al Dunării, se află punctul numit Musait (ceea ce înseamnă *loc bun de așezare, loc bun de cetate*), unde se mai vedeau pe vremuri temeliile unor ziduri și de unde întimplarea a scos la lumină câteva inscripții.

Deschiderea șantierului arheologic a fost determinată de următoarele câteva cauze. Prima dintre ele a rezultat din identificarea, în urma interpretării izvoarelor literare și a documentelor epigrafice descoperite, a cetății de la Musait cu antica Sacidava. O altă cauză consta în necesitatea cercetării și cunoașterii limesului dunărean în zona dobrogeană (limes a cărui însemnătate nu este cazul să o subliniem aici și care rămîne încă insuficient investigat). În sfîrșit, existența la Musait a unor condiții favorabile pentru o sistematică cercetare arheologică și anume faptul că, spre deosebire de celelalte așezări romane de pe limes, antichitatea romană de la Musait nu a fost deranjată după secolul al VII-lea e.n. nici de vreo nouă așezare sau necropolă (din perioada prefeudală, feudală sau modernă) și nici de lucrările agricole, terenul continuînd și astăzi să fie folosit doar la pășunat. La acestea putem adăuga și imboldul dat de descoperirea în acest punct, a unor interesante monumente epigrafice ca și a unor materiale arheologice (e.g. amfore de tip roman tîrziu).

Numele de *Sacidava* ne este cunoscut din izvoarele literare antice. Astfel, în *Notitia Dignitatum*, Sacidava este indicată ca localitate în care staționa *Cuneus equitum scutariorum* — unitatea de cavalerie cea mai sudică din provincia Scythia, situată între *Cuneus equitum Solensium* de la Capidava — la nord, și *Cuneus equitum stablesianorum* de la Sucidava — la sud (aceasta fiind cea mai nordică unitate pe limes din Mo-

esia Secunda)¹. În acest izvor aflăm deci și primele indicii pentru localizarea Sacidavei, între Capidava la nord și Sucidava la sud².

La Procopius localitatea apare sub numele de *Skedeba*³.

Gr. Florescu a încercat localizarea Sacidavei la Topalu⁴, la nord de Capidava. În general, această ipoteză a fost apoi acceptată de majoritatea cercetătorilor⁵.

În 1958 a fost descoperită la Musait o inscripție funerară, publicată de N. Gostar, pe baza căreia autorul emite pentru prima dată ipoteza localizării Sacidavei la Musait⁶.

Inscripția a fost pusă în amintirea *exarchului Proclinus* în sec. al IV-lea e.n. de către unitatea de cavalerie din care făcea parte — un *numerus equitum*. Autorul susține că aceasta poate fi considerată totuna cu *cuneus equitum Scutariorum*⁷, ce se afla — după *Notitia Dignitatum* — la Sacidava, adică castrul de la Musait, unde piatra funerară fusese mai târziu refolosită la refacerea zidurilor.

Cu rezerve, ipoteza a fost apoi acceptată de I. Barnea⁸.

În anul 1964 a fost descoperit la Rasova (12 km. sud de Cernavoda — *Axiopolis*) un miliar de calcar cu o inscripție păstrată în întregime, editată de A. Rădulescu⁹. Stîlpul miliar a fost ridicat în vremea împăratului Decius (datat între 249—251) și, ceea ce este esențial și revelator, indică distanța de *4000 de pași de la Sacidava* (adică exact cei 6—7 km ce despărțeau așezarea antică de la Rasova de castrul de la Musait). Descoperirea miliarului de la Decius clarifică definitiv problema localizării Sacidavei.

În concordanță cu această descoperire, A. Aricescu a ajuns la aceeași concluzie¹⁰.

În 1958, la Musait a fost descoperită o altă inscripție funerară în limba latină, publicată tot de N. Gostar¹¹. Fusese refolosită ca piatră de construcție.

¹ *Notitia Dignitatum, Pars Orientis, XXXIX și XL, în Izvoarele istoriei României, II, 1970, p. 209—210.*

² O deosebită contribuție de cunoașterea geografiei Dobrogei antice, bazată pe o interesantă interpretare, la A. Aricescu, *Quelques précisions sur la carte de la Scythia Minor, în Dacia, NS, XIV, 1970, p. 297 și urm.*

³ *De aedificiis, IV, 11, 20. Izvoarele istoriei României, II, 1970, p. 472—473.*

⁴ E.g. în *Dacia, NS, I, 1957, p. 237.*

⁵ R. Vulpe, *Din istoria Dobrogei, II, Buc. 1968, p. 274 și harta.*

⁶ N. Gostar, în *Studii clasice, V, 1963, p. 306.* Noi am folosit *Monumente epigrafice inedite din lapidariul Muzeului regional de arheologie Dobrogea, în Noi monumente epigrafice din Scythia Minor, Constanța, 1964, p. 87—91.* Aici se spune că descoperirea a fost făcută în castrul de la Mîrleanu (azi Dunăreni). Întrucît exact la marginea satului Mîrleanu a fost descoperită o altă așezare romană, trebuie să precizăm că inscripțiile în cauză au fost găsite de fapt în castrul de la Musait ce se află pe Dunăre, la mijlocul distanței dintre Mîrleanu și Rasova, punct ce se află însă pe teritoriul agricol al satului Mîrleanu (Dunăreni).

⁷ În stadiul actual al documentării, ni se pare mai plauzibilă întregirea propusă de A. Aricescu, *op. cit.*, p. 298 : ... *qui milit(auit) Sac(idauae).*

⁸ *Din istoria Dobrogei, II, 1968, p. 373.*

⁹ A. Rădulescu, *Un miliar de la Decius la Rasova, în Revista Muzeelor, 1969, nr. 4, p. 349 și urm.*

¹⁰ A. Aricescu, *op. cit.*

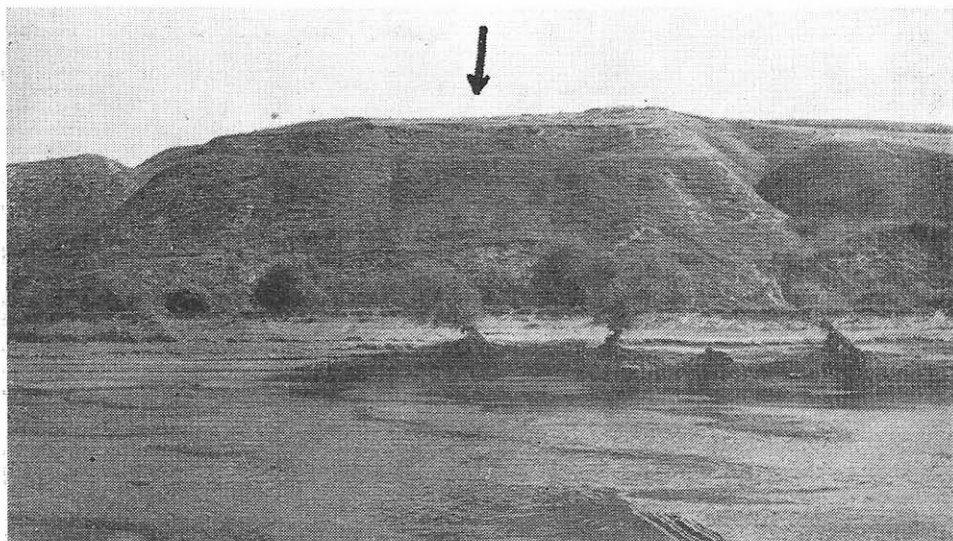


Fig. 1. Dealul Musait.

Inscripția a fost pusă la mormîntul lui *Valerius Onesima*, fost *centurio* în *legio II Herculia* și datează din sec. IV e.n. Descoperirea de la Musait (Sacidava, n.n.) dovedește că în acest castru staționa în veacul al IV-lea o subunitate a legiunii a II-a *Herculia*.

Acestea erau informațiile și interpretările de care dispuneam la începutul săpăturilor.

Vrem să subliniem de la început caracterul preliminar al raportului ce urmează, întrucît săpăturile sînt la început și așa cum e și firesc, multe probleme, unele de un deosebit interes, vor fi rezolvate abia în viitor.

Datele folosite în prezenta lucrare le-am obținut în campaniile din 1969, 1970, 1971¹².

În momentul începerii cercetărilor, la suprafața terenului, în afara fragmentelor ceramice și a pietrelor numeroase, nu se vedea nici o urmă de cetate.

Teritoriul Sacidavei se înscrie într-un dreptunghi alungit, de aprox. 20.000 m², ce coboară într-o pantă rapidă spre Dunăre. (fig. 2).

Primele secțiuni au fost trasate perpendicular pe laturile de vest, sud și est ale cetății (transversal pe incintă) — Secțiunile I, II, III, IV, V, VI, VII L, VIII-IX.

După ridicarea topografică și împărțirea întregii suprafețe a cetății în carouri cu laturile de 20 m., am trecut la săpăturile pe suprafețe mai mari, desigur cu păstrarea unor profile — martori (în ultimă instanță laturile carourilor' — vezi fig. 2 și 4.

¹¹ N. Gostar, *op. cit.*, p. 84—86, sau *Studii clasice*, V, 1963.

¹² Din colectivul de cercetare au făcut parte C. Scorpan, C. Cirjan, C. Stavru, Z. Covacef, Gh. Papuc.

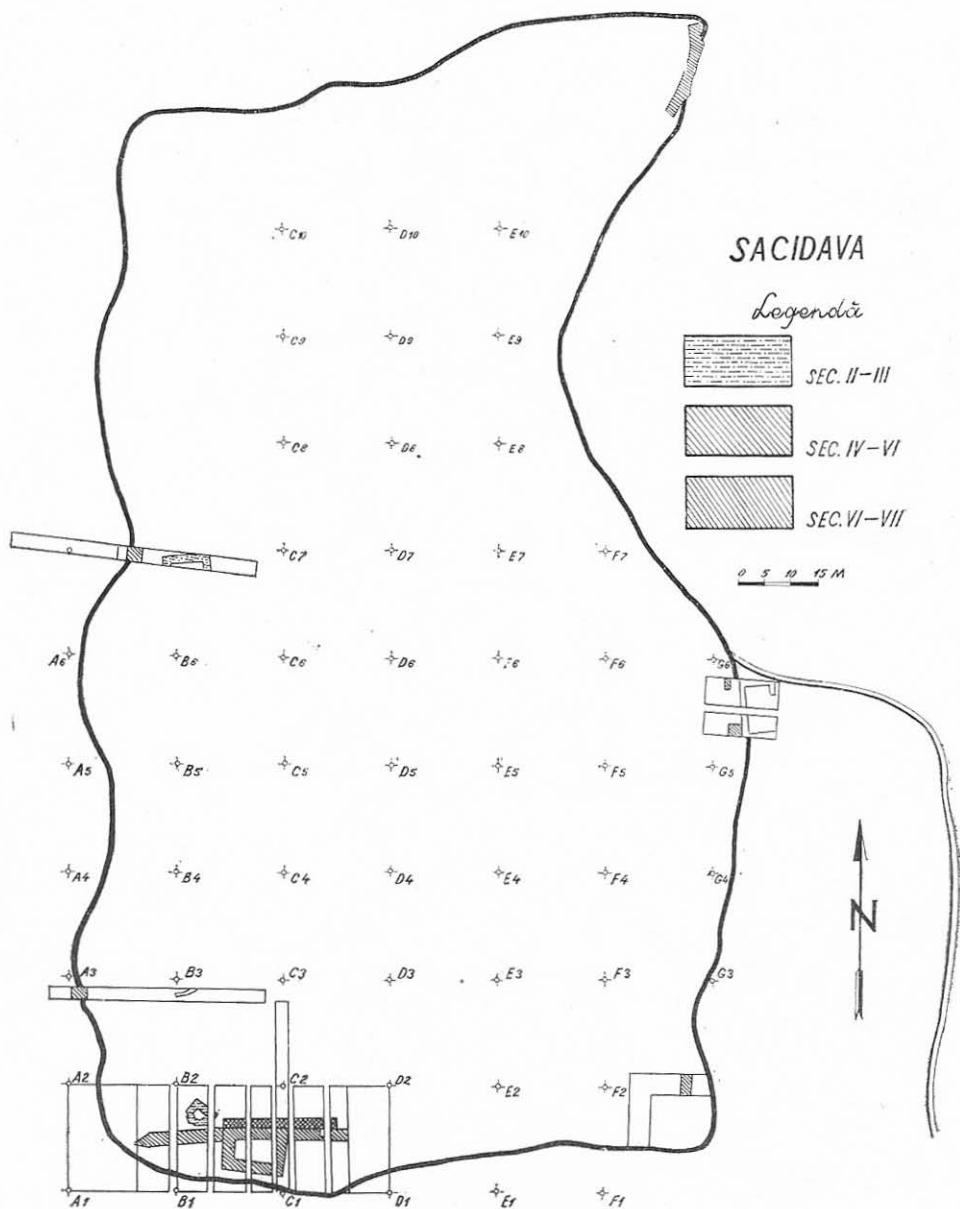


Fig. 2.

SECȚIUNEA I.

Are o lungime de 38 m și o lățime de 2 m. Pe toată lungimea sa a fost împărțită, din 2 în 2 m, în 19 carouri (pe care le vom nota aici cu *cr.*).

După îndepărtarea stratului vegetal, am dat de un strat ale cărui compoziție și grosime variază pe zone. Astfel, în porțiunea mai înaltă a terenului, (*cr.* 1—11), a apărut un foarte gros strat de dărîmătură, cu numeroase pietre — unele de mari dimensiuni — țigle și cărămizi, amestecate cu un pămînt cenușiu. Începînd cu *cr.* 11, stratul acesta se îngustează, în același timp cu micșorarea cantitativă a pietrelor (*fig.* 5 și 6).

Primul nivel întîlnit (notat aici cu N I 1) este un nivel sporadic, mult mai puțin ferm decît celelalte. Nu este continuu, fiind surprins în *cr.* 12—15 (S I) constituit de o bună bătătură de pămînt cenușiu-gălbui, luînd aspectul unei podele mai ales în *cr.* 12—13, unde bătătura N I 1 este înconjurată de un șir de pietre mari ce par a se înscrie, în plan, într-un relativ semicerc. Acest fapt ar putea avea o anume semnificație dacă luăm în considerare complexe asemănătoare, aparținînd aceluiași ultim nivel sporadic, descoperite la Histria¹³, Tropaeum, Sacidava.

N I 1 a fost descoperit și în *cr.* 8—9, dar avînd acolo un caracter special, vom reveni pe larg mai jos, cu ocazia prezentării sectorului respectiv.

Primul nivel consistent și continuu (N I), apare pe toată lungimea Secțiunii I, (la fel ca și în celelalte secțiuni). El are aspectul unei bătăături dure de pămînt cenușiu-gălbui, sub care se află un nou strat de dărîmături. Adîncimea la care apare variază între 1 m și 25 cm, determinată de grosimea stratului de dărîmături, foarte gros în zona incintei.

În timpul săpăturii, s-au conturat pe lungimea secțiunii patru sectoare distincte, după cum urmează: primul sector, între *cr.* 18—15, al doilea, între *cr.* 15—9, al treilea, între *cr.* 9—7 și ultimul, între *cr.* 7—1. Împărțirea aceasta nu este convențională, ci reală, determinată în antichitate de panta accentuată a dealului de la Sacidava, ce a impus organizarea și amenajarea unor terase.

În primul sector, *cr.* 18—15, N I (a nu se confunda aici cu N I 1) apare imediat sub stratul vegetal, neavînd consistența unei podele ci mai mult a unui nivel de călcare. Sub N I, apare un gros strat de pămînt cenușiu prăfos-afinat amestecat în proporție egală cu cenușă (grosime între 25 cm — 45 cm). În el se aflau suficiente fragmente ceramice și mult mai puține pietre și fragmente de țigle (*fig.* 5).

Sub stratul de cenușă, la 75 cm (*cr.* 16) sau — 50 cm (*cr.* 18—19) a apărut un nivel de bună factură — N II. El este indicat de terminarea stratului de cenușă, de tăria și soliditatea nivelului, de pigmenți

¹³ În sectorul „Domus” (*Materiale*, V, 1959, p. 289, *fig.* 1 și *Materiale*, VII, 1961, p. 239—240, *fig.* 12) și în sectorul central (Al. Suceveanu și C. Scorpan, *Stratigrafia Histriei romane tîrzii în lumina săpăturilor din 1969 și 1970 în sectorul central, în Pontica*, IV).



Fig. 3.

roșii și negri, bucăți de chirpic, cărbuni mari de lemn, ceramică și țigle la orizontală.

Sub N II, o grosă depunere (25—50 cm) zace pe un nivel bun, ferm (N III), ce are chiar consistența unei podele de lut pe o porțiune mai restrânsă (cr. 19).

Urmează apoi cel de al patrulea nivel (N IV), cu un gros strat de depunere pe el, format din pământ brun-cenușiu, afinat, poros și granulat, cu urme de locuire (țigle, ceramică, pietre etc.). În capătul de nord, depunerea este formată din pământ galben-cenușiu, a cărui interpretare a greu de făcut în prezent. De asemenea, în cr. 15, la baza stratului se află o lentilă groasă de lut galben-cenușiu, care, după consistență și compoziție ceramică ar putea fi legată de N IV din cr. 10—11 (vom relua mai jos).

În genere, deocamdată, ni se pare că acest strat (IV) ar reprezenta un strat de umplutură și de nivelare cel puțin pe anumite zone. N IV se oprește la zidul din pietre și cărămizi din cr. 15, dedesubtul căruia nu am săpat.

Sub nivelul IV, a apărut în cursul săpăturilor — un complex de locuire deosebit de interesant. Adâncindu-ne, am înțeles că ne aflăm în fața unei locuințe parțial săpată în stratul de lut galben. Dezvelind la „spaclu“, am descoperit încă două nivele în interiorul acestei „locuințe-bordei“. Sub N IV, a urmat un strat nu prea gros (20 cm) de depuneri arheologice de la o locuință. Nivelul V delimitează stratul de mai sus de ultimul strat format din pământ galben-murdar, ce conținea mai cu seamă ceramică și extrem de puține fragmente de țigle, cărămizi sau pietre mici (fig. 5). Ultimul nivel (N VI), adică fundul locuinței-bordei, este constituit din podea de lut, foarte dură. Pe marginile de nord și de sud ale locuinței s-au descoperit trei gropi circulare, de pari. Dedesubtul locuinței-bordei a apărut pământul steril (viu).

În sectorul carourilor 15—10, primul strat este un strat de dărimătură, cu multe pietre, unele foarte mari și foarte rare cărămizi. Grosimea sa variază, în raport cu panta, de la 1 m (cr. 10) la 25 cm (cr. 15). În cr. 12—13 a fost surprins și N I 1, sub forma unei podele de lut înconjurată de pietre mari pe un perimetru circular. În directă relație de contemporaneitate cu N I, în cr. 9 a fost descoperit un zid de pietre legate cu pământ, cu fețele neregulate, lat de 72—75 cm, care pornește perpendicular din pertele de est al secțiunii I, însă nu atinge peretele opus al secțiunii. (fig. 6).

N II, nivel foarte bun, de lut galben dur, urmează un plan orizontal, la aproximativ 20 cm — 75 cm sub N I.

Sub N II apare un gros strat de lut galben curat, steril în orice urme arheologice (între 20 cm — 65 cm), sub care se află un masiv strat de arsură roșie amestecată cu o cantitate impresionantă de țigle și cărămizi, rare pietre, un bogat material ceramic, iar la baza stratului, în genere direct pe nivel (N III) se aflau câteva birne de lemn carbonizate și un strat de cenușă și cărbune (arsură neagră).

În arsura de pe podea s-au mai descoperit și numeroase greutateți de lut ars, prizmatice, cu găuri transversale la partea superioară, sau rotunde cu orificii centrale. S-a mai găsit, culcată pe podea, jumătatea superioară a unei rișnițe de calcar.

Arsura și cenușa zac pe o podea fermă de lut galben, bine bătătorită, avînd însă ușoare denivelări și mici gropi provocate de prăbuși-



Fig. 4. Săpături în colțul de sud-vest al cetății

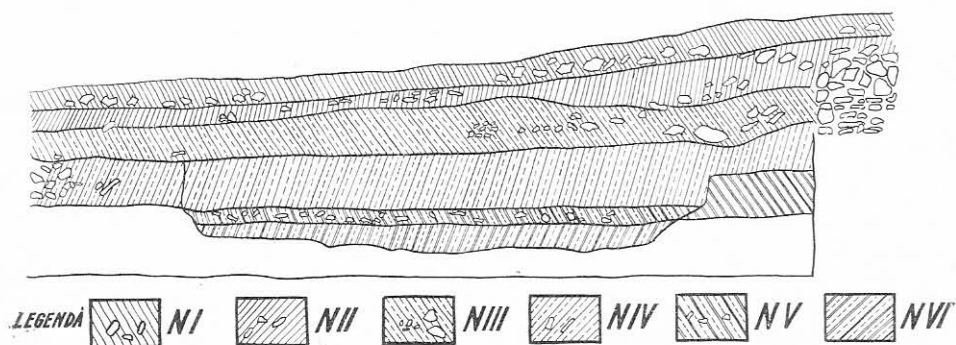


Fig. 5.

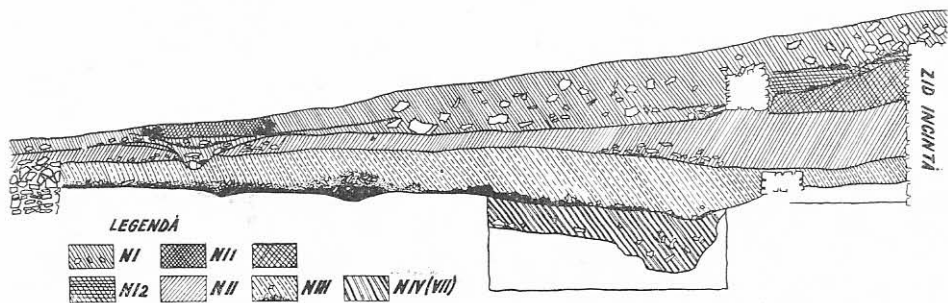


Fig. 6.

rea pietrelor din ziduri și a birnelor locuinței. Interesant faptul că am descoperit, împlintate solid în podeaua locuinței de pe acest nivel, două baze rotunde de marmură (cu diametrul de 30 cm), foarte probabil baze de susținere pentru coloanele sau stîlpii interiori ai locuinței.

Locuința de mai sus (de pe N III) ocupă o terasă orizontală, cuprinsă în secțiunea noastră între cr. 9—15 și delimitată la cele două extremități, cea de nord și cea de sud, prin câte un zid. Zidul de la sud, păstrat încă pe o înălțime de 35—40 cm, este construit mai atent, din pietre oarecum bine tăiate, legate cu lut gălbui, cu fețele regulate; are o lățime de 70 cm. După adîncimea sa, el aparține cu certitudine nivelului III. A fost demantelat odată cu nivelarea de lut care a dus la construirea lui N II, nivel (II) care trece exact pe fața superioară a zidului demantelat doar cu 1—2 cm de lut galben, de o duritate excepțională (presare explicabilă după descoperirea zidului de dedesubt). Zidul de pe latura de nord a locuinței de pe N III are un alt caracter. Este neregulat construit, din pietre, dar mai ales din multă cărămidă așezată oarecum neglijent, dînd impresia de fundație, mai ales în partea sa inferioară. Nu știm încă pînă la ce adîncime ajunge, dar pare foarte posibil ca acest zid să constituie nu numai marginea locuinței N III, dar și limita terasei din cr. 14—10 față de terasa din cr. 15—19. Zidul a fost și el demantelat la partea lui superioară, datorită ulterioarei intervenții de nivelare și construire a nivelului următor (N II).

Lăsînd intactă podeaua locuinței cu baze de marmură de pe N III, ne-am adîncit numai în porțiunea de sud (cr. 10—11). Sub N III, a apărut un strat brun-gălbui, cu granulație fină, grosimea variînd între 30—45 cm, care zace pe N IV. În cr. 10, de la nivelul IV (VII), pornește în pămîntul viu (steril) o groapă cu margini neregulate, cu adîncimi între 5—60 cm.

În sectorul următor, cr. 8—9, situația este oarecum deosebită. Sectorul este delimitat de zidul de incintă la sud și de zidul îngust de piatră și pămînt de pe N I la nord, iar pentru nivelele inferioare de zidul de piatră al locuinței incendiate de pe N III (fig. 6).

Sub pămîntul vegetal apare un strat gros de dărîmătură, cu pietre mari și multe, ce zace pe un nivel de lut galben, tare, (N I₁) relativ la orizontală. Se pare că la momentul viețuirii pe acest nivel bun de lut, zidul de incintă (măcar parțial) ca și zidul de piatră și pămînt din cr. 9, funcționau încă. Sub N I₁, se află un strat de lut cu puține pietre și cu ceramică, de grosime variabilă (între 10—30 cm), urmînd apoi un alt nivel de lut dur, dar în pantă (N I₂). Așa cum se vede cu claritate în profil (fig. 6, 13), zidul de piatră și pămînt a fost construit la momentul N I₂ adîncindu-se ușor în stratul precedent. Zidul delimita deci o mică locuință cu podea de lut, ce a funcționat în două etape (N I₂ și N I₁), cu nivelări și lutuieri succesive, elemente ce nu există în afara zidului (spre nord, în cr. 10—11). Lîngă zidul de incintă, cele două nivele sînt marcate de câte un strat subțire de cenușă și cărbune.

Sub aceste două prime nivele, urmează un strat, de aprox. 45 cm, galben cenușiu-murdar, ce zace pe un nivel de călcare (N I), fără a avea consistența unei podele. Urmează un gros strat afinat, poros-gra-

nulos, negru-cenușiu, cu pietre, țigle, ceramică (75—85 cm). Dedesubtul acestuia a apărut un bun și ferm nivel, de tăria unei podele, la orizontală, care trecea exact cu 2 cm deasupra zidului locuinței mari de pe N III. Deci, apare clar că acest nivel, ce trece peste zidul locuinței incendiate și continuă pe lutul galben de peste locuință, reprezintă nivelul II. De aici vom pleca în interpretarea celorlalte nivele superioare din acest sector.

Dedesubtul acestui N II se află un strat brun-cafeniu, pământ moale și afinat, dar cu extrem de puține și mici fragmente ceramice, neconcludente (30 cm grosime). Urmează pământul galben steril (viu), în care s-a adâncit zidul locuinței incendiate.

În zona de sud a secțiunii I (cr. 1—6), în afara incintei, am ajuns numai la N I.

Să vedem în continuare care este conținutul în materiale arheologice (ceramică, monede) ale straturilor, pentru a încerca stabilirea cronologiei nivelelor descoperite, a corelației dintre ele și a concluziilor generale stratigrafico-cronologice ce se desprind din această analiză.

În primele trei nivele (I—III), inclusiv N I 1 și I 2, a fost descoperită o numeroasă ceramică, în stare fragmentară: are un caracter unitar, aparținând în toaltate epocii romane târzii: amforele tipice cu gît relativ cilindric sau în formă de pîlnie, cu pîntecul proeminent și ornamentat cu striuri adînci, ascuțite și paralele, vălurite sau horizontale (predomină cele cu striuri dese, vălurite), amfore din pastă gălbuie-bej, pastă zaharosă, cu gît scurt și pîntec bombat, ornamentat cu dungii în relief distanțate („coaste“), uneori cu inscripții cu vopsea roșie; ceramică „de bucătărie“, bej-albicioasă cu urme puternice de arsură (înegrite), ceramică gălbuie curată (rară), ceramică cenușie, ceramică roșie tîrzie, fragmente cu caneluri, amforete cu pîntec prelung, cu caneluri, acoperite la suprafață cu o vopsea albă groasă (crustă) pe pasta cărămizie. Ceea ce caracterizează aceste straturi este proporția covârșitoare a amforelor cu striuri vălurite și paralele, amforelor cu coaste și amforetelor cu vopsea albă groasă. Acestea asigură datarea primelor trei nivele în sec. VI e.n., precizare susținută și de o monedă Iustinian descoperită pe nivelul III (locuința incendiată), ca și de descoperirile monetare din S II (cum vom vedea mai jos).

De la N III în jos, situația devine variabilă de la un sector la altul.

În sectorul cr. 16—19, N IV conține aceleași categorii ceramice ca N III, însă lipsește ceramica (amforele) cu striuri paralele vălurite. Predomină amforetele cu vopsea albă (crustă) și amforele bej cu coaste.

În N V și VI (locuința-bordei din cr. 16—18), fragmentele cu striuri orizontale și cu coaste devin extrem de rare. Predomină în schimb ceramica bej-gălbuie, curată sau înnegrită puternic de fum, ceramica cenușie, ceramica cărămizie și ceramica roșie (mai ales platouri roșii cu impresiuni). Dar, unele fragmente gălbui-albicioase cu urme late de vopsea șocolatie. Diferențele sînt perfect sesizabile între ceramica din N I, II, III și cea din locuința-bordei (N V, VI).

În cr. 10—14, sub N III (locuința mare incendiată), mai există, așa cum am văzut, numai un singur nivel (N IV—VII). Compoziția sa ceramică este net deosebită de N III, dar și de N V—VI din locuința-bordei. Ceramica cu striuri și coaste ca și amforetele cu vopsea albă au dispărut total. Predomină ceramica din pastă bej-gălbuie, uneori roză, ceramica cenușie și de bucătărie, a apărut ceramică roșie romană de bună calitate (dar nu de import) — însă în cantitate redusă. Cîteva fragmente de amfore timpurii completează tabloul și ne determină la o datare a nivelului IV (VII) din acest sector, la sfîrșitul sec. III și (poate mai probabil) la începutul sec. IV e.n.

Interesant este faptul că N IV (VII) din cr. 10—11 corespunde cu nivelul (galben-murdar) din cr. 15—16, de dedesubtul N IV de aici, nivel în care s-a săpat (dar și în pămîntul viu) locuința-bordei (în N V—VI). (De urmărit legenda nivelelor în fig. 5 și 6).

Pentru completarea tabloului stratigrafic-cronologic din S I, ne-au venit în ajutor și cîteva monede (tabelul monedelor și al condițiilor de descoperire a lor, la sfîrșitul articolului).

Pe N II — monede de la Iustin I — Sofia (573/75) pînă la *Mauriciu Tiberiu* (anii 599—600) !!

Cel de al II-lea nivel al Sacidavei, ce reprezintă perioada de viață de după distrugerea suferită la sfîrșitul domniei lui Iustinian, refacere surprinsă și la zidul de incintă de pe latura sudică, aparține celei de a doua jumătăți a sec. VI, și, dacă ultima monedă din punct de vedere cronologic — cea de la *Mauriciu Tiberiu* (599—600) — merită a fi luată în considerație, atunci sfîrșitul violent al nivelului N II trebuie raportat la tulburările din jurul anilor 602—603 și nu la evenimentele din 586—587.

Drept urmare, N I, ultima perioadă generală de viață la Sacidava, nu o mai putem plasa după 587, ci după 602—603 pînă pe la 614.

Pe N III, cr. 12, locuința mare cu baze, incendiată, s-a găsit o monedă de la Iustinian (540—541), ceea ce confirmă datarea lui N III în sec. VI e.n. Pe N VI din locuința-bordei (cr. 16—18), s-au aflat trei monede, emise între 330—337, 335—341, și 365—375 e.n., ceea ce ar permite datarea acestui nivel (VI) spre sfîrșitul sec. IV e.n. În orice caz, locuința-bordei s-a construit într-un moment ulterior nivelului cu depunere de lut galben (pragul) din cr. 15 — corespunzător cu N IV (VII) din cr. 10—11 (fapt confirmat și de ceramică). Urmează deci că N V din locuința-bordei se plasează la începutul sec. V e.n., iar N IV (cr. 16—18) aparține celei de a doua jumătăți a sec. V e.n., avînd în vedere că deasupra lui se află N III, de la începutul și mijlocul sec. VI e.n.

Pe lingă monede, de o certă valoare pentru determinările stratigrafico-cronologice, sînt și opaițele descoperite în condiții clare, în secțiunea I.

— Pe nivelul III (locuința mare) din cr. 11, s-a aflat un opaiț bine păstrat, aparținînd unui tip caracteristic, perfect databil în sec. VI e.n.

¹⁴ Cf. H. Menzel, *Antike Lampen im römisch germanischen Zentral-Museum zu Mainz*, Mainz, 1954, p. 99, nr. 640; C. Ionomu, *Opaițe greco-romane*, Constanța, 1967, p. 28—30.

— În cr. 18, pe cel de al IV-lea nivel (zona locuinței-bordei), s-a descoperit un opaiț databil în sec. V e.n.¹⁵

— În cr. 10, pe nivelul IV (VII) (datat la sfârșitul sec. III și începutul sec. IV e.n.) s-a descoperit un opaiț deosebit de interesant. El este lucrat la roată din pastă cenușie, are un recipient încăpător bitronconic, cu discul simplu, profilat, cu toarta și ciocul rupte. Suprafața opaițului a fost acoperită cu smalt verde foarte bine păstrat (smaltul s-a prelins și în interiorul recipientului prin orificiul de alimentare). Ca formă poate fi datat în sec. III—IV e.n.¹⁶

— Din categoria opaițelor, cea mai interesantă descoperire o constituie un opaiț de un tip nou, necunoscut pînă în prezent¹⁷.

În concluzie, în stadiul actual al săpăturilor, situația stratigrafică în S I ni se pare următoarea :

Cea mai veche locuire surprinsă este reprezentată de N IV (VII) din cr. 10—11, corespunzînd cu stratul galben din cr. 15, databil la sfârșitul sec. III și începutul sec. IV e.n. După aceasta urmează N VI și N V din cr. 16—18 (locuința-bordei), databile la sfârșitul sec. IV și prima jumătate a sec. V e.n., apoi N IV din cr. 16—18, databil în sec. V (eventual a doua jumătate), după care urmează nivelele din sec. VI—VII = = N III, N II și N I, continue pe toată lungimea secțiunii. Deosebită este situația în sectorul cr. 8—9, lîngă zidul de incintă, unde cel mai vechi nivel, pe pămînt viu, aparține sec. VI, corespunzător și contemporan cu zidul de piatră și cu locuința mare incendiată de la nord (N III = sec. VI).

Pe lîngă cele trei nivele de locuire ale secolului VI e.n. apar aici încă două nivele (N I 2 și N I 1), nivele bune de lut galben cu straturi subțiri de cenușă și cărbune. Aceste nivele ferme de locuință, la fel cu N I 1 surprins sporadic în restul secțiunii reprezintă desigur ultimele momente din viața cetății de la Sacidava. Ele trebuie datate în sec. VII e.n.

Numai două nivele (N III și N II) aparțin în mod deplin secolului al VI-lea, iar N I se datează la sfârșitul sec. VI și începutul sec. VII.

O altă concluzie ce se impune, avîndu-și însemnătatea ei în ceea ce privește aria de extindere și urbanistica cetății în diferite perioade, este că nivelele anterioare secolului VI (desigur, în această zonă de sud) nu sînt continue și aceleași, ele diferind de la spațiu la spațiu ; de aceea întîlnim deasupra pămîntului neumblat (viu), sau nivel din sec. VI e.n., sau de la începutul sec. IV, sau de la sfârșitul sec. IV.

¹⁵ Acest tip începe evoluția în sec. IV, dar circulă mai ales în sec. V sau, variante, în sec. VI. H. Menzel, *op. cit.*, p. 90—91 ; D. Iványi, *Die pannonischen Lampen*, în *Diss. Pann.*, serie 2, nr. 2, 1935, p. 15 ; C. Ionomu, *op. cit.*, p. 26—27.

¹⁶ De notat că a fost lucrat la roată și are pe marginea bordurei o muchie în relief ce formează cu bordura un mic canal. E un tip deosebit ce poate fi cu greu încadrat în tiparele tipologice cunoscute. Unele asemănări la C. Băluță, în *Apulum*, V, 1964, pl. VI/9, 11, 14.

¹⁷ Vezi și C. Scorpan, *Tipuri necunoscute de opaițe romane și problema unor transmițeri în epoca feudal-timpurie*, în *Pontica*, VI, p. 209.

SECȚIUNEA II.

Secțiunea a II-a, lungă de 36 m și lată de 2 m, pornește în unghi drept din capătul de nord al secțiunii I, perpendiculară pe latura de vest a cetății. Secțiunea a fost împărțită în carouri (18 cr.).

În S II, nu am mai surprins N I 1 și N I 2. Primul nivel ce apare este N I, propriu-zis, pe toată lungimea secțiunii.

Două observații se impun de la început. Primele nivele (deci ultimele din punct de vedere cronologic) sînt relativ la orizontală, continue, fără a fi prea groase și cu dărîmătură de pietre în cantitate ceva mai redusă comparativ cu S 1. Dacă pe lungimea secțiunii, straturile se aștern oarecum pe orizontală, în schimb panta ce coboară de la sud la nord se face remarcată în diferențele de adîncime și de grosime a straturilor de la un mal la altul, adică de la profilul S II — sud (mai înalt, cu straturi mai groase), la cel de nord (cu straturi ce se îngustează în mod vizibil), avînd o diferență totală de aprox. 40—50 cm. (fig. 7 și 8).

N II, apare la o adîncime de 35—70 cm, avînd în general aspectul unui nivel de călcare, în unele locuri de consistența unei podele de lut dur (cr. 7—8 și 13—15) (fig. 7). Odată cu adîncirea și spargerea lui N II, imediat sub el, am descoperit gura unui mare chiup (cr. 8) ras de N II și un zid absidal, de asemenea răzuit și acoperit de N II (cr. 11—12). (fig. 7 și 14).

Cel de al treilea nivel, este constituit de o podea de lut galben dur, mai consistentă în cr. 1—9 și 13—15 ale secțiunii II. În cr. 4—8, un număr de pietre mari, ca și gitul unei amfore, zac pe nivelul de lut galben — N III. În cr. 9—10, podeaua de lut este acoperită cu un subțire strat de arsură roșie.

Aparținînd lui N III, în cr. 11—12 a apărut un zid din pietre legate cu pămînt, lung de aprox. 3 m și lat de 30—40 cm, de formă circulară (absidal), avînd orientarea probabilă spre est. Zidul a fost construit pe N III, funcționînd în această etapă, demantelat și răzuit apoi de N II (fig. 7 și 14). În cr. 13—16, N III este și mai clar reprezentat. Pe nivelul-podea de lut galben tare, cu alveolări și neregularități datorate prăbușirii unor pietre mari, se așterne un strat gros de arsură roșie, cu cărbune și cenușă, la bază, de grosimi variabile (între 10—32 cm), peste care a urmat o nivelare groasă de lut galben, constituind nivelul următor — N II. Dovezi ale unor refaceri *post N III*, sînt unele lentile de mortar și var, aflate deasupra arsurii, în cr. 13 și 15 (fig. 7).

Faptul că nu am mai săpat dedesubtul zidului din pietre și pămînt (absidal, pe N III), a creat două zone în secțiunea I, pe care le prezentăm separat, conexiunile rezultînd din concluziile acestui capitol.

Zona cr. 9—10. Săpînd în adîncime, am constatat că N III este constituit de o podea (nu prea groasă) de lut galben dur, ce acoperă un subțire strat de arsură roșie ce are la bază cenușă și cărbune. Urmează apoi un nou nivel (IV) de lut galben, ce suprapune de asemenea arsură roșie și cenușă, în strat subțire. La capătul de vest, aceste două nivele par a se pierde. Ultima arsură zace pe nivelul V, pe de o parte pe

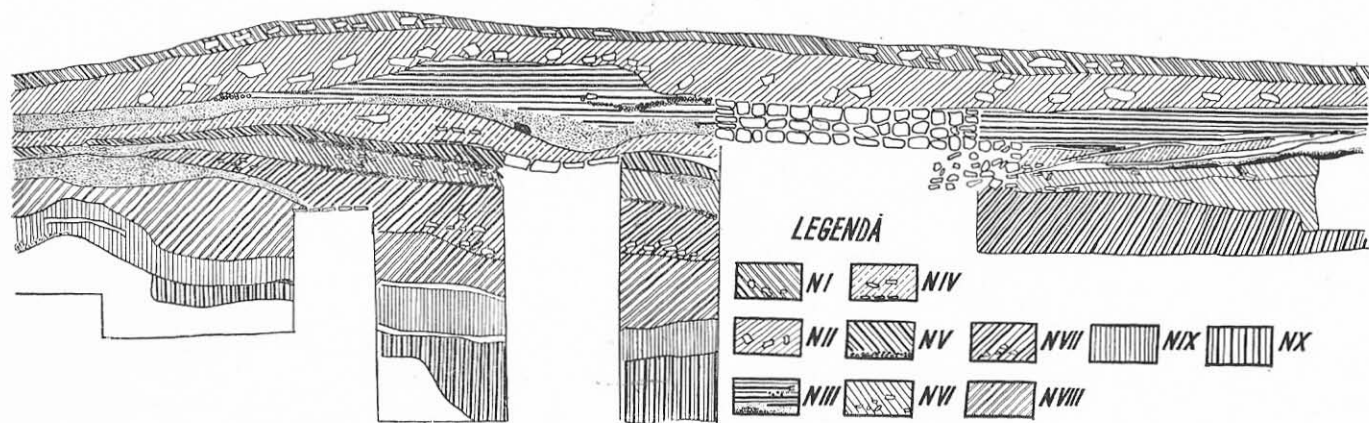


Fig. 7.

S II SUD

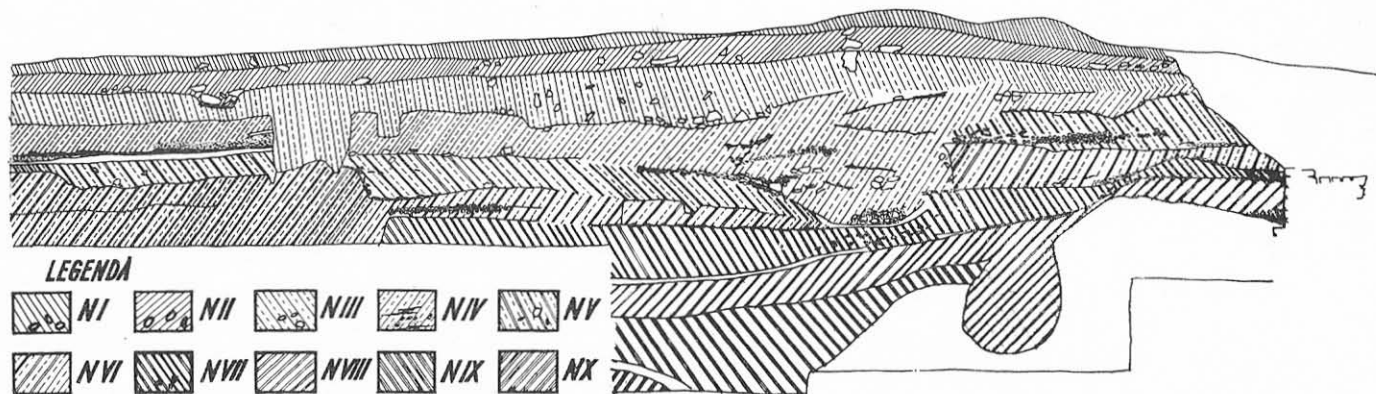
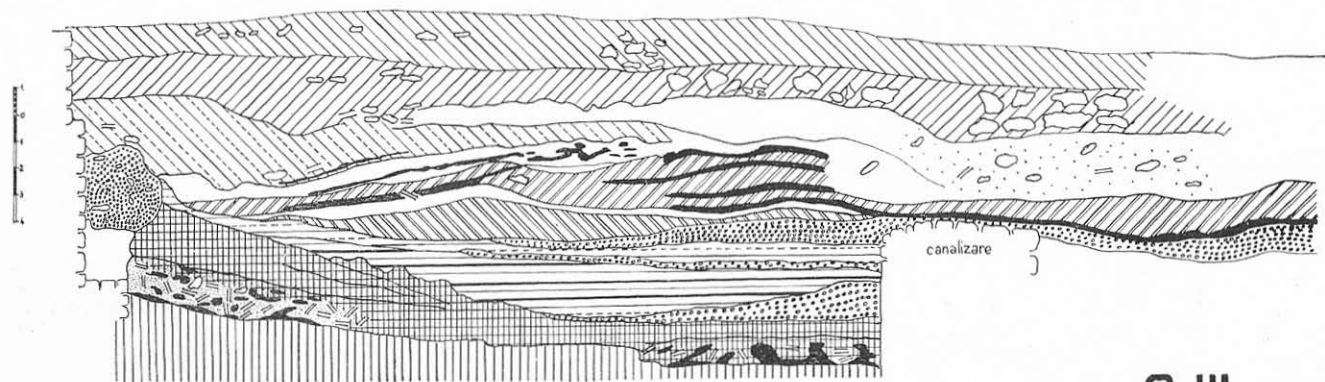


Fig. 8.



legenda :

	NI		NIII		umplură		mortar		NVII		NIX
	NII		NV (IVa-IVc)		NVI		NVIII		arsură, cenușă, țigle		

Fig. 9.

S III
PROFIL DE NORD

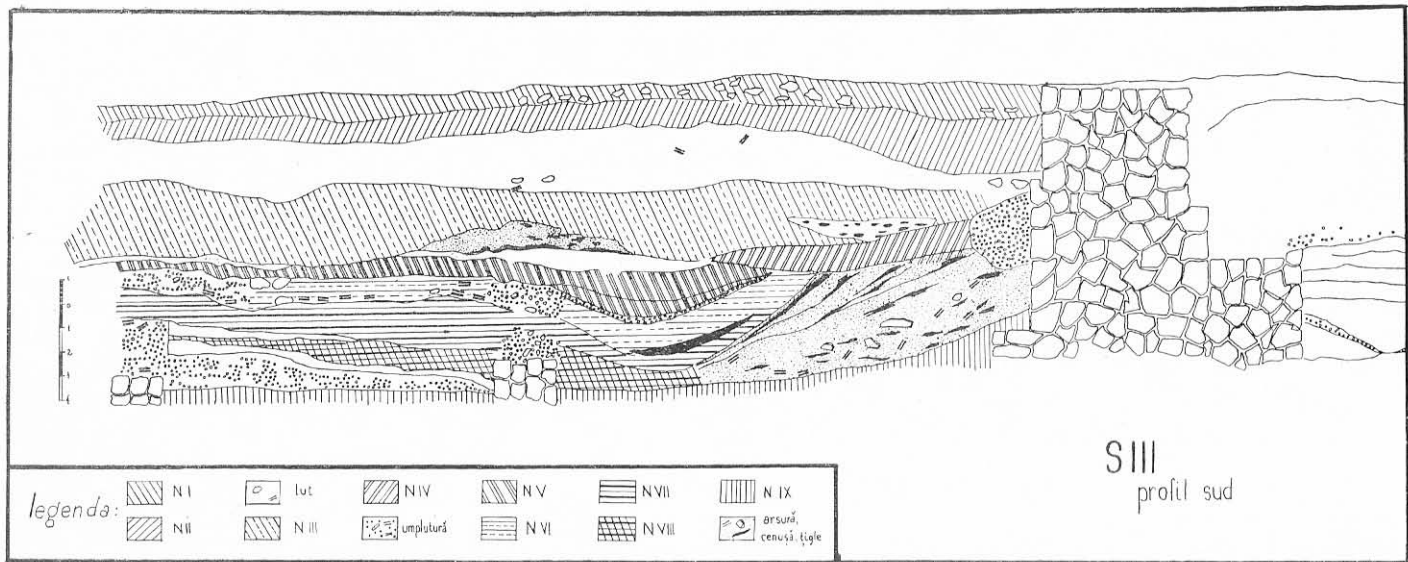


Fig 10.

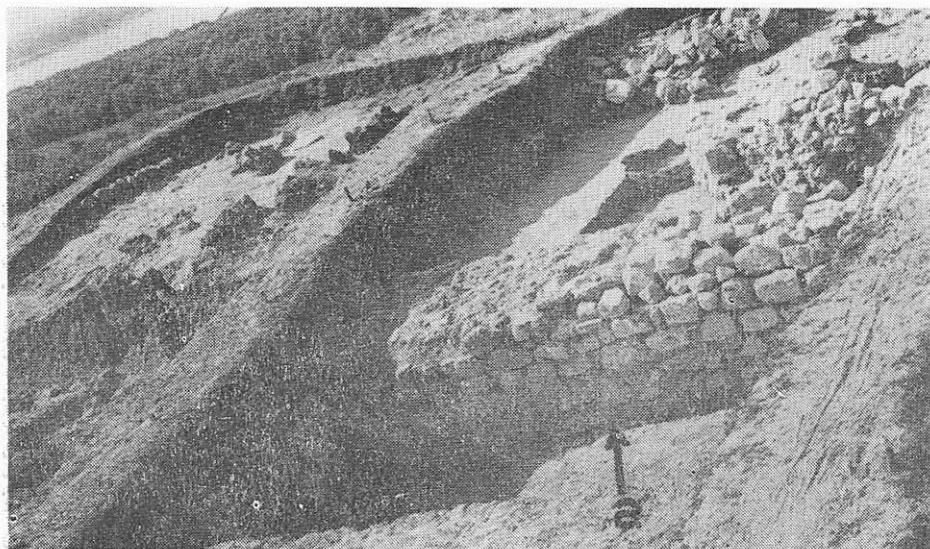


Fig. 11. Secțiunile C și E. a = zidul de incintă v.

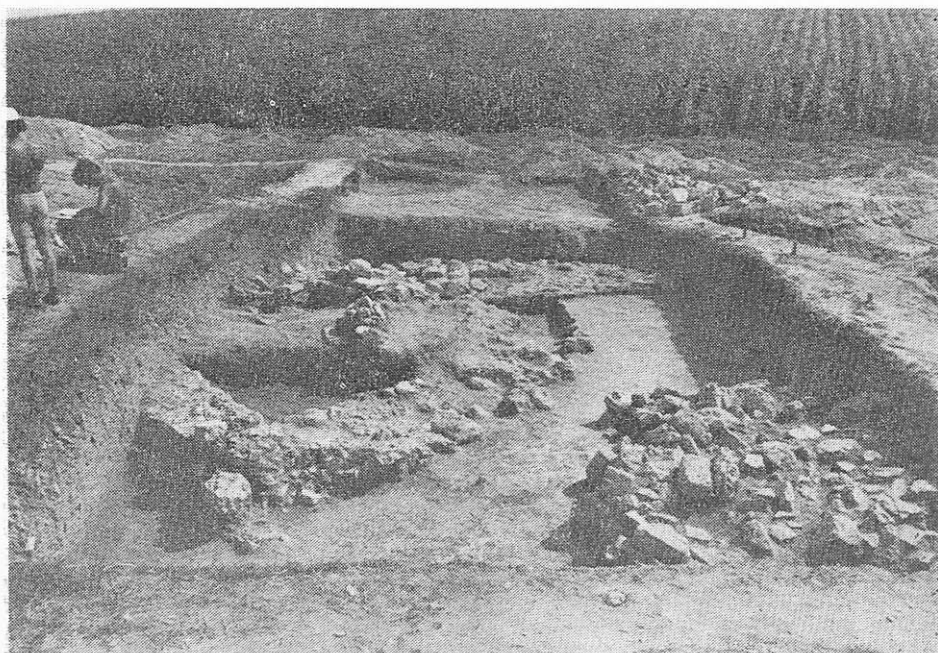


Fig. 12. Secțiunea C.

stratul gros de lut galben din cr. 8 și în continuare, în cr. 9—10, pe un strat de 20 cm, poros, negru-cafeniu cu pete roșiaticice (reprezintă desigur o nivelare pînă la nivelul superior al galbenului). Dedesubt un alt strat cu nuanțe gălbui, probabil tot de nivelare, care zace pe un nivel bun (N VI) — care pornește de la baza stratului gros de lut galben ce apare în cr. 8 și continuă, în ușoară pantă pînă la baza unui zid de piatră și pămînt, neglijent lucrat, zid care stă pe acest N VI, funcționînd (așa se pare, deocamdată) și la momentele N V și N IV, mai ales că imediat după răzuirea sa, exact pe el a fost ridicat zidul absidal de pe N III (cr. 11, vezi fig. 7).

Zona cr. 12—16. În această porțiune a secțiunii II, nivelul IV este reprezentat de un strat de lut galben (podea) în cr. 14—16, care, în cr. 14, zace pe un strat de mortar compact.

Podeaua de lut galben a fost surprinsă și în cr. 12 (ca o lentilă), iar în cr. 13 podeaua (N IV) este marcată precis de un pavaj din dale mari de piatră, acoperite și ele la un moment dat cu un subțire strat de lut galben curat (fig. 7 și 15).

Stratul de mortar compact ce se pierde sub pavaj, strat ce marchează un moment constructiv, ca și stratul de arsură roșie vie din cr. 12 (sub lentila de lut) stau pe nivelul al V-lea.

Urmează apoi un strat de depunere (sau nivelare) și un nou strat de mortar compact, în cr. 12—14, care se așterne pe un nivel nou, N VI. Sub un gros strat — negru-cenușiu, apare N VII, în pantă accentuată, marcat de țigle la orizontală, pietre, strat de fragmente ceramice, arsură și, în cr. 14 porțiunea unui pavaj (însă la orizontală) din cărămidă. Stratul precedent, negricios, cu pigmenți roșii numeroși, zace și el pe un nivel în pantă (N VIII) care lîngă zidul de incintă formează un fel de val (mamelon). Urmează un strat cenușiu, al cărui nivel (N IX) îmbracă aceeași conformație (aproape paralelă) cu cel ulterior de mai sus. N IX, în cr. 16, lîngă zidul de incintă reprezintă primul nivel pe pămîntul viu. Lîngă zidul de incintă, pe nivel IX, s-a depus un strat de arsură roșie, iar în cr. 14, nivelul este constituit de o podea (lutuială) de lut galben, asemănător cu nivelul ulterior (N VIII). Ultimul nivel (X), galben murdar, cu pete cenușii, este surprins numai în cr. 13—15; în cr. 16 lipsește, fiind săpat de la această limită în pămîntul viu.

În cr. 14, zace la orizontală, împlintat în N V, un mare bloc de piatră, cu fețe tăiate regulat; pe fața superioară are săpat un locaș dreptunghiular, ce pare să fi servit la fixarea unui pilastru sau a unui stîlp.

În cr. 11, de la nivelul VIII — s-a săpat o groapă foarte adîncă, pînă la pămîntul viu, în care s-au descoperit materiale arheologice amestecate cu nisip, pămînt și cenușă (fig. 8).

Între cele două profiie, de sud și de nord, ale secțiunii II există o mai clară concordanță pentru primele trei nivele (N I, II și III) și pentru ultimele trei nivele (N VIII, IX, X).

Și în secțiunea II, în primele trei nivele, numeroasa ceramică descoperită, în stare fragmentară, are un caracter unitar, reprezentînd epoca romană tîrzie, sec. VI e.n.



Fig. 13. S I, cu zid din sec. VII (N I₂).

Această ceramică asigură datarea primelor trei nivele (N I, II, III) în sec. VI e.n. Datarea cerută de compoziția ceramică este confirmată de descoperirea pe N II a două monede Iustin II — Sofia, una din anii 573—574 și alta din anii 574—575. (vezi tabelul monedelor la sfârșitul lucrării).

Ceramica din nivelele IV—VII este asemănătoare, în genere, cu cea descoperită pe aceleași nivele în S I.



Fig. 14. S II. Zidul absidal din sec. VI (N III).



Fig. 15. S II. Urme de pavaj din sec. V (N IV).

Un tip aparte de amforă romană tirzie am descoperit pe N IV în cr. 6, întreagă, spartă de presiunea pământului (fig. 36,4). Amfora (inv. nr. 19598), are înălțimea de 0,90 și diametrul maxim de 0,60. De mari dimensiuni, are un gît cilindric și nu prea înalt în comparație cu pîntecul voluminos și bombat, terminat cu un fund rotund. Pe umăr și lîngă fund are două zone, relativ egale și simetrice, ornamentate cu adînci și largi caneluri. Toartele, groase și puternice, sînt decorate pe mijlocul lor, de dungi paralele în relief, pronunțate, longitudinale, încadrate într-un oval ca o șampilă. Pereții sînt groși, din pastă brun-roșiată, cu zone de ardere secundară.

Nivelele III, IV și V din secțiunea II nu ne-au oferit monede. Vom încerca datarea lor pe bază de ceramică și prin încadrarea lor între straturile cu monede sau prin compararea cu secțiunea I. Astfel, N III se datează cu certitudine în sec. VI — prima jumătate — atît prin poziția ceramică cît și prin faptul că este nivelul imediat anterior lui N II (datat și prin monede Iustin II — Sofia). De asemenea, N III din secțiunea II este analog cu N III din secțiunea I, datat acolo și cu monedă Iustinian.

N IV și V (în S II) nu au monede. Abia N VI conținea (descoperită în condiții stratigrafice sigure) o monedă — pe nivel — din vremea lui Constantius, emisă la Sirmium între anii 351—354.

N VII ne-a oferit, în condiții sigure, două monede, una de la Constantin cel Mare (anii 307—324) și una de la Constantius II.

Așa dar, completînd datele oferite de schimbările petrecute în conținutul ceramic al straturilor, monedele ne ajută să datăm nivelul VI în a doua jumătate a sec. IV e.n., iar nivelul VII în prima jumătate — spre mijlocul sec. IV.

Rezultă deci, fapt deosebit de important pentru stratigrafia cetăților de pe *limes*, că nivelele IV și V se află din punct de vedere cronologic între începutul sec. VI e.n. și cea de a doua jumătate a sec. IV e.n., adică N IV și V aparțin secolului V, trecînd foarte probabil limitele fixe ale secolului, N V la sfîrșitul sec. IV și prima jumătate a sec. V e.n., iar N IV în a doua jumătate a sec. V e.n. și poate la începutul sec. VI e.n., nuanțe pe care deocamdată nu le putem preciza.

Odată cu ultimele nivele, (N VIII, IX, X) situația se clarifică. Aceste nivele conțin ceramică romană de calitate superioară, ceramică cenușie, opaițe, toate caracteristice epocii romane, séc. I—III e.n. Monedele confirmă cele de mai sus, oferindu-ne indicii pentru o încadrare cronologică mai precisă. Pe N VIII se aflau, în situație stratigrafică clară, o monedă (*antoninian*) din anii 250—294, o monedă de la Claudius II Goticul, din anii 268—270 e.n., iar în groapa mare (ce aparține în modul cel mai vizibil lui N VIII — și prin ceramică — vezi profilul la fig. 8) din cr. 15, o monedă bătută la Heraclea, între anii circa 296—298 e.n., sub Diocletian. Drept urmare, nivelul al VIII-lea din secțiunea II poate fi datat în a doua jumătate a sec. III (sau chiar sfîrșitul sec. III e.n.) și începutul sec. IV e.n.

N IX conținea o monedă din anii 211—217 e.n. Deci N IX ar putea aparține sec. III e.n., rezultând în același timp că nivelul precedent — N X — nu poate fi plasat decât în sec. II, poate sfârșitul acestui secol.

De un categoric ajutor pentru o cât mai corectă interpretare stratigrafico-cronologică s-au dovedit a fi numeroasele opaițe (unele fragmentare dar suficiente pentru o încadrare tipologică certă) ce s-au descoperit în timpul săpăturilor. În secțiunea II am descoperit următoarele opaițe.

— Un fragment de opaiț tirziu, fără a-l putea încadra într-un anume tip, a fost descoperit în cr. 14, pe N II.

— În cr. 2, pe N III, un fragment de opaiț de sec. VI e.n.¹⁸

— În cr. 13, în arsura roșie de pe N III, un opaiț databil în sec. VI e.n.¹⁹

— În cr. 12, sub arsura roșie de pe N III, lângă pavajul de lespezi, un opaiț din tipurile aparținând secolului al V-lea e.n.²⁰

— În cr. 9, în arsura de pe N V, pe stratul de lut galben gros, un opaiț databil în sec. V e.n.²¹

— În cr. 15, pe nivelul VIII, s-a aflat un opaiț databil în sec. III—IV²².

— În cr. 13, pe nivelul IX, un opaiț aparținând sec. III e.n.²³.

— Pe cel de al IX-lea nivel au fost găsite și alte fragmente de opaițe, toate aparținând sec. II—III.

— În cr. 14, pe nivelul X, se afla un opaiț din tipul „*firmalampen*“, din sec. II e.n.

Inv. nr. 19619. Fragmentar. Înălțimea = 3,2 cm; diametrul probabil = 6 cm. Opaiț roman lucrat cu tiparul, cu rezervorul rotund și ciocul lung, de tipul „cu canal deschis“. Bordura simplă era prevăzută cu trei protuberanțe. Modelat din lut fin, gălbui, vopsit cu roșu la suprafață. Fundul este mărginit de trei cercuri concentrice, incizate. Pe fund are ștampila LVPATI. Această officină, nord-italică, a funcționat în sec. II e.n.²⁴. Produsul officinei lui Lupati este atestat pentru prima dată pe teritoriul Dobrogei, în castrul Sacidava.

Descoperirea opaițelor prezentate mai sus, nu face decât să ne întărească convingerea că încadrarea cronologică a nivelelor din secțiunea II, așa cum am încercat-o mai sus, este cea mai justă, cea mai plauzibilă ipoteză în stadiul actual al săpăturilor și descoperirilor de la Sacidava.

¹⁸ C. Ionomu, *op. cit.*, tip. XXVIII.

¹⁹ *Idem*, tip. XXXIII.

²⁰ *Idem*, tip. XXX.

²¹ *Ibidem*.

²² C. Ionomu, *op. cit.*, tip. XII. C. Băluță, *op. cit.*, p. 283. D. Iványi, *op. cit.*, p. 19.

²³ Un tip oarecum deosebit, databil însă în bună epocă romană.

²⁴ S. Loeschcke, *Lampen aus Vindonissa. Ein Beitrag von Vindonissa und des antike Beleuchtungswessens*, Zürich, 1919, p. 297; N. Gostar, *Inscripțiile de pe lucernele din Dacia romană*, în *Arheologia Moldovei*, I, 1961, p. 184; C. Scorpan, *Tipuri necunoscute de opaițe romane*, în *Pontica*, VI, p. 209.

N III, II și I aparțin secolului VI. Dintre acestea, de o atenție specială trebuie să se bucure N III, cu arsură puternică și groasă pe nivelul de lut, cu zid absidal construit pe nivel, și cu lentile de mortar. După incendiul ce a distrus viața de pe N III, cam la mijlocul sec. VI e.n. are loc o mare refacere, prin nivelare și umplere cu lut galben gros și constituirea unui nou nivel de viață (în a doua jumătate a sec. VI).

Dovezi de mari incendii se înregistrează deci la momentul N III (probabil mijlocul sec. VI) și la momentul N VI (sfârșitul sec. IV), mai puternice în zona zidurilor de incintă.

În cr. 8—10, incendii mai puternice sînt marcate pe nivelele IV și mai ales V (poate în prima jumătate a sec. V e.n.).

SECȚIUNEA III

Secțiunea III a fost trasată paralel cu secțiunea II, perpendiculară pe latura de vest a cetății, urmărind să intersecteze zidul de incintă, ceea ce s-a și întimplat.

În linii generale, stratigrafia în această zonă este asemănătoare cu celelalte două secțiuni prezentate mai sus. Deosebiri apar însă în straturile mijlocii și inferioare.

La momentul primului nivel, zidul de incintă funcționa încă, avînd fața sa interioară deosebit de îngrijit lucrată (fig. 9, 10, 16). Fața exterioară am găsit-o demantelată.

Cel de al doilea nivel întîlnit, N II, este constituit dintr-o groasă nivelare cu lut galben (podea).

Nivelul III, nivel de lut galben-cenușiu, bine bătut, dur, susține și el o groasă depunere de arsură roșie, cenușă și cărbune. N III (așa cum bine se poate observa pe profilul de sud al secțiunii III — fig. 10), se pare că a fost format în zona din apropierea incintei de vest, a cetății, prin răzuirea și orizontalizarea terenului, deci prin tăierea straturilor și nivelelor inferioare, precedente (N IV, V, VI și VII), nivele care urcau în pantă accentuată spre vest, pe o scurtă porțiune de 4—5 m. Fenomen observat numai în profilul de sud.

Nivelul IV este un nivel de lut galben pe care se află arsură roșie groasă, cărbune și cenușă. De la N IV în sus, pînă la N III (primul nivel al sec. VI) mai înregistrăm încă două nivele cu evidente urme de incendiu peste lutuiei galben-cenușii (vizibile numai în profilul de nord). Aceste două nivele sînt notate cu N IV a și N IV b, databile în a doua jumătate a sec. V.

Următorul nivel, al V-lea de sus în jos, este observabil și el doar în profilul de nord; pe profilul de sud, din cauza răzuirii lui N IV și V amintite mai sus, răzuire efectuată la momentul N III, nu se mai vede decît o mică parte a lui N V (lut galben).

Nivelul V, este un nivel de lut galben-cenușiu murdar, pe care se află o subțire depunere de lut roșu ars, amestecat cu cărbune și cenușă (pigmentat), deasupra căruia se află o depunere cenușie-negricioasă de pămînt cu granulații mari. Stratul și nivelul V sînt întrerupte lîngă

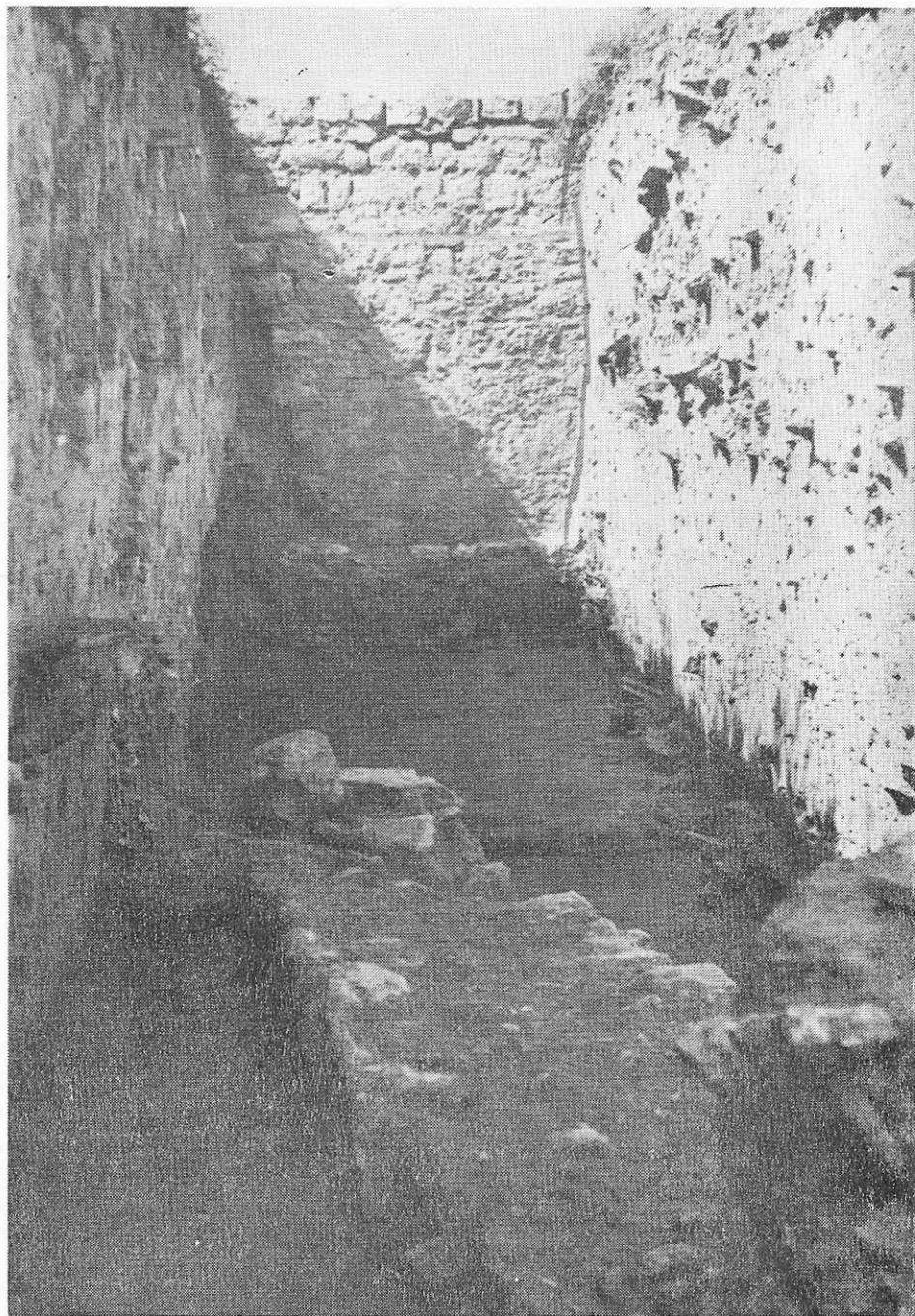


Fig. 16. S III. În prim plan zidul edificiului din sec. II e.n.

zidul de incintă, așa cum arătam mai sus. N V este marcat și de o depunere de mortar.

Nivelul VI este marcat de o evidentă depunere de mortar compact deasupra unui strat gros, cenușiu, pigmentat cu mortar, pietre mici, var și țigle.

Sub stratul cenușiu-pigmentat, întrerupt în panta spre zidul de incintă, apare un nou nivel (VII), marcat de o nouă depunere de mortar compact și cenușă-cărbune (fig. 9 și 10). Pe profilul de sud, N VII este reprezentat de un strat de lut galben, subțire.

Lutuiala galben-murdară ce constituie nivelul VII de călcare, de nivelat și în pantă, acoperă o groasă depunere, un strat gros de arsură roșie puternică, amestecată cu țigle, cărămizi, pietre, cenușă și cărbune (la bază), ceramică; stratul de incendiu este mult prea gros lângă incintă, pe o lungime de aprox. 4 m, îngustându-se apoi foarte tare, pierzându-se aproape și continuând cu un strat de pământ galben-brun cu pigmenți roșii și cenușii, ce urmează aproape orizontală (capătul de est). (fig. 9, 10). În zona groasă de lângă zid, putem observa în acest strat de incendiu, mai multe depuneri succesive: — la bază este arsura groasă cu țigle și cărămizi numeroase, cenușă și cărbune, peste care s-au întins încă în trei etape succesive (de prăbușire-incendiere, sau nivelare?) straturi subțiri de pământ galben-cenușiu cu arsură roșie, și cenușă-cărbune.

Nivelul VIII, pe care s-a prăbușit locuința (sau turnul) incendiată, este o podea de lut murdar, galben-verzui, ce urmează relativ orizontală. El atinge în unele locuri (profilul de nord — fig. 9), plinta a doua a zidului de apărare, sau trece peste ea — în profilul de sud (fig. 10).

Sub N VIII urmează o depunere gălbuie-cenușie, afinată, cu zone închise la culoare, cu foarte rare pietre și țigle, dar cu ceramică.

Pe ultimul nivel (N IX) nu am ajuns încă, datorită întreruperii săpăturilor.

Cîteva observații se mai impun. Zidul de incintă are două plinte, una îngustă superioară și una mult mai lată, la bază. Nivelul II trece peste prima plintă, iar cea de a doua poate fi raportată la nivelul VIII. Lângă zidul de incintă se află o groapă cu mortar compact, amestecat cu pietriș mărunț și var, groapă cu mortar de-a lungul zidului de incintă ce poate fi raportată la nivelul III, dacă nu chiar IV. În profilul de nord (fig. 9) se vede cu claritate că această groapă este mult mai adîncă, ajungînd pînă la plinta lată de la bază, săpată fiind exact pe lățimea plinteii zidului. Fundul ei este umplut cu lut galben-cenușiu, compact și dens. Nu putem încă afirma că această groapă ar putea avea vreo legătură directă cu fundarea și construirea zidului de incintă (cel puțin pentru o etapă ce va trebui conexasă unui nivel de călcare (N III sau N IV ?).

Celui de al IV-lea nivel îi aparține desigur și un canal de deversare descoperit în S III, ce coboară în ușoară pantă spre latura de vest a cetății. A fost construit din țigle mari (trunghiular în secțiune trans-

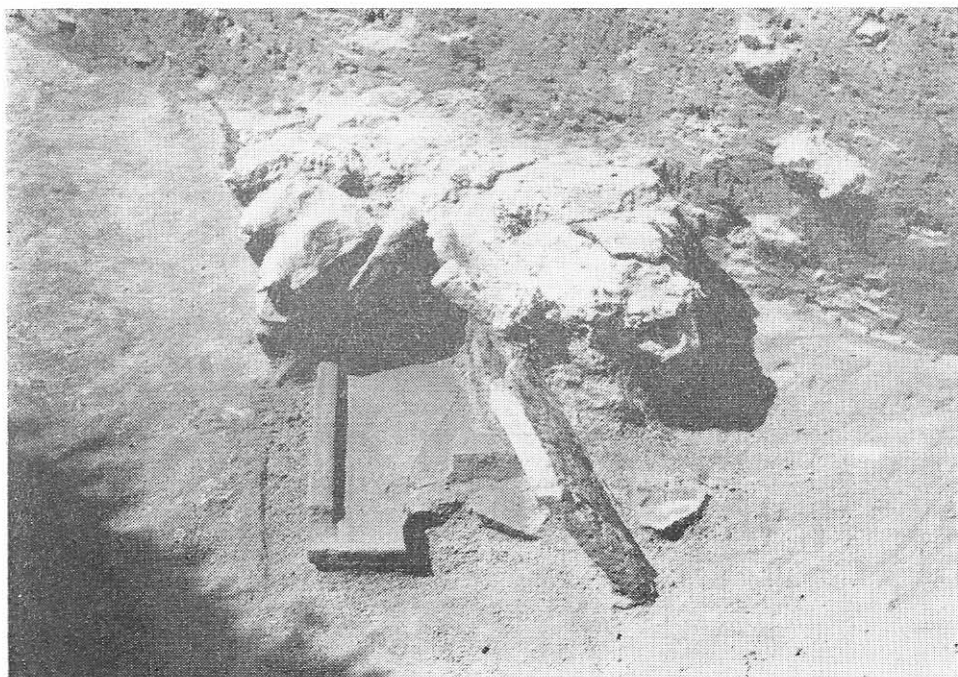


Fig. 17. S III. Canal din sec. IV.

versală)-; canalul propriu zis a fost înconjurat de pietre legate cu mortar (fig. 9, 17).

Aparținând nivelelor IX și VIII, a fost descoperit un important edificiu, avînd în vedere zidurile puternice de piatră și mortar, groase de 80—90 cm. Deocamdată, ceea ce pare clar este datarea edificului în sec. II (N IX), dar și funcționarea sa în continuare, pînă în sec. III (dovadă nivelele din interiorul construcției). La momentul N VII edificiul nu mai exista, fiind deja demantelat. Abia după extinderea săpăturilor în sectorul acesta, vom putea preciza amănuntele. Oricum, este prima construcție aparținînd cu certitudine sec. II, prima dovadă concretă arheologică, a existenței Sacidavei în sec. II, și prima dovadă consistentă a sec. II pe *limes*-ul dobrogean.

Din punctul de vedere al ceramicii, datele sînt oarecum asemănătoare cu celelalte secțiuni.

Datarea în sec. IV e.n. a nivelului V este susținută și prin descoperirea pe N VI (în cr. 2), a unei fibule de bronz, de tipul fibulelor cu „capete de ceapă” databilă în sec. IV e.n. Din fibulă nu se mai păstrează arcul (cu balama) și arcul. Din bară de bronz masivă, corpul este curbat puternic și ornamentat la bază ca și pe picior, cu decor în relief

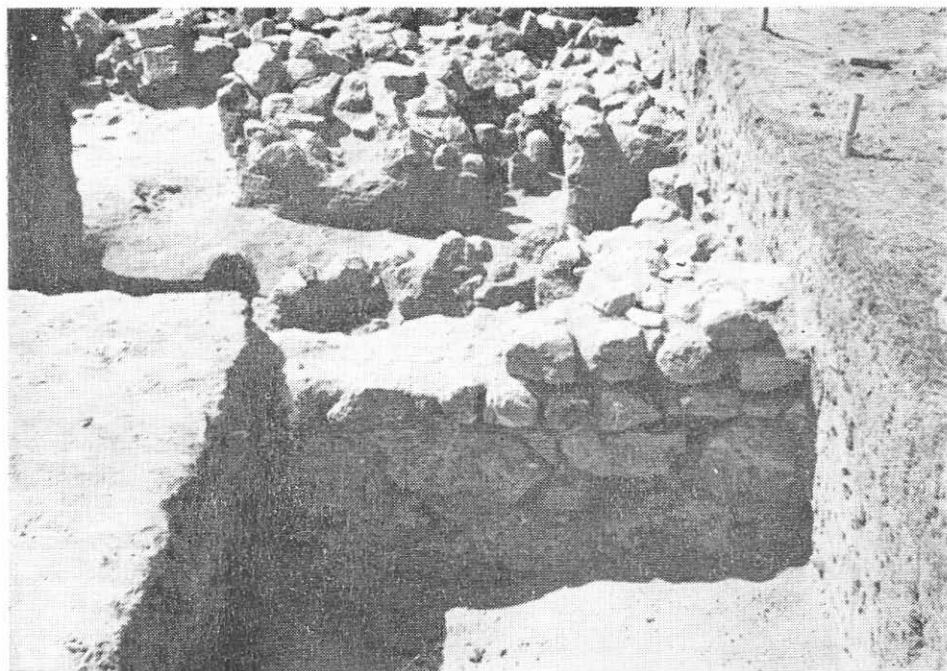


Fig. 18. S VII L.

(fig. 38/2). Tipul acesta de fibulă, aparținând secolului IV e.n.²⁵, poate circula însă și în secolul următor²⁶.

Pe nivelul IX, un opaiț din tipul „*firmalampen*“ — cu canalul deschis, are pe fund o ștampilă : LVCIVS. Opațiul aparține ca tip secolului II. Având în vedere însemnătatea sa, ne oprim mai mult asupra acestui opați.

Inv. nr. 19618. Dimensiuni : lungimea = 9,3 cm, înălțimea = 3 cm ; diametrul = 6,2 cm.

Opați roman lucrat cu tiparul, are rezervorul rotund, iar discul circular plan este separat de bordură printr-un cordon subțire, în relief, desfășurat spre ciocul lung, delimitând un canal deschis, ce se lărgeste cordiform în jurul orificiului de ardere. Bordura era netedă, însă

²⁵ D. Popescu, *Fibules en bronze des collections du Musée National des Antiquités*, în *Dacia*, V—VI, 1935—1936, fig. 4—3, p. 246 ; Ilona Kóvrig, *Die Haupttypen der Kaiserzeitlichen Fibeln in Pannonien*, în *Diss.Pann.* II, Budapesta, 1937, p. 128, pl. XXXVI, 2 ; Petre Aurelian, *Săpăturile de la Pietra Frecăței*, în *Materiale*, VIII, 1962, p. 575 și fig. 116. La p. 577, fig. 13 b, o fibulă ornamentată, aproape identică cu cea de la Săcidava. Jean Boube, *Fibules et garnitures de ceinture d'époque romaine tardive*, în *Bulletin d'archéologie Marocaine*, tome IV — 1960, pp. 319—379.

²⁶ O fibulă de bronz, asemănătoare, întregă, a fost descoperită pe nivel datat în sec. VI e.n., în săpăturile de la Adamclisi-cetate, conduse de N. Gostar.

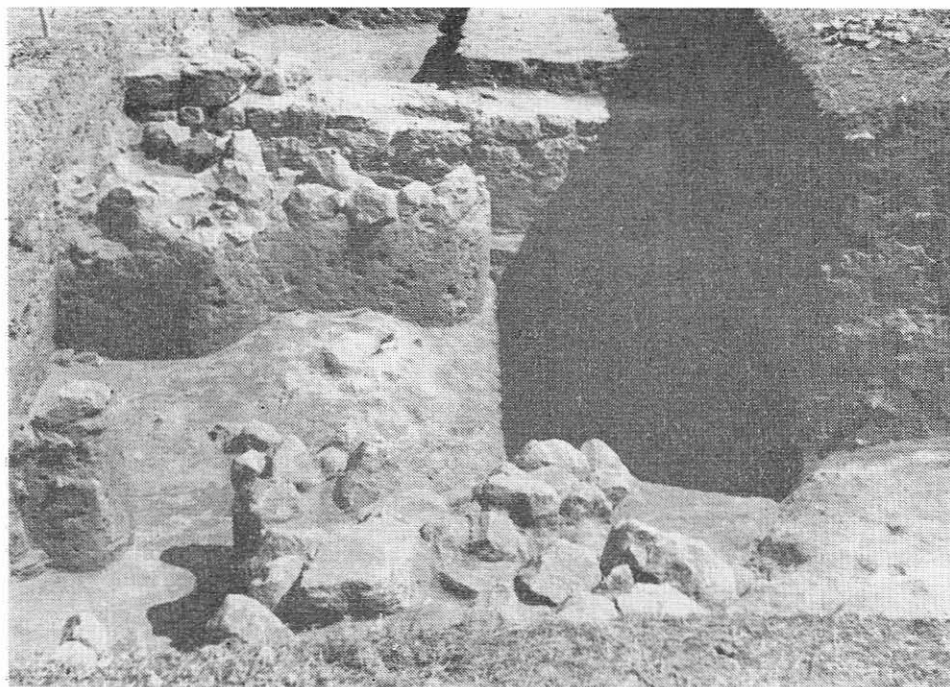


Fig. 19. S VII L. Nivelele sec. V—VI.

prevăzută cu trei protuberanțe simple. În mijlocul discului, ce s-a pierdut, era probabil un singur orificiu de alimentare și ventilație. Fundul este mărginit de trei cercuri concentrice, incizate. Modelat din lut fin, gălbui, vopsit cu roșu la suprafață. Nu are toartă.

Acest tip de opaiț este bine cunoscut în epoca romană, databil în sec. II e.n. Unele variante mai grosolane ajung pînă în sec. IV e.n.²⁷. Corespunde tipului III (opaițe cu canal deschis) la băluță, XII la Iconomu, 93—94 la Walters, X la Loeschcke, XVII la Iványi; de asemenea la Mentzel, Perlzweig, Gostar, Szentléleky ș.a.

Ceea ce însă conferă individualitate opaițului de la Sacidava, din sec. II e.n., este stampila de pe fund: LVCIVS. Ea asigură datarea în Sec. II e.n.²⁸.

Trebuie subliniat faptul că acest exemplar de tip „Firmalampen“, a ajuns la Sacidava venind din apus, fiind produs în officina lui *Lucius*, din nordul Italiei, a cărui marfă s-a răspândit mult mai ales în provinciile apusene²⁹. Opaițe de acest tip, cu stampila lui *Lucius*, se întîlnesc

²⁷ D. Iványi, *op. cit.*, p. 15—19; S. Loeschcke, *op. cit.*, p. 255—298; T. Szentléleky, *Ancient Lamps*, Budapesta, 1969, p. 93; C. Iconomu, *op. cit.*, p. 14.

²⁸ S. Loeschcke, *op. cit.*, p. 296; C. Băluță, *Apulum*, IV, p. 209—210; D. Iványi, *op. cit.*, p. 30—32, pl. XCIII/5; N. Gostar, *op. cit.*, p. 184.

²⁹ *Ibidem*.

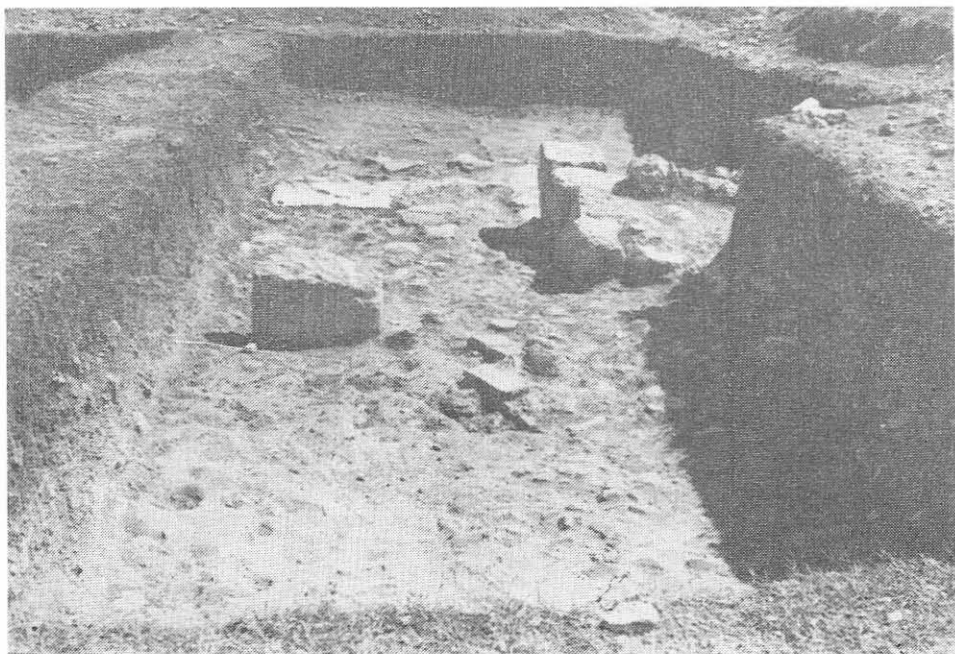


Fig. 20. Poarta de est.

și în Dacia³⁰. În Dobrogea însă, pînă acum, nu ne erau cunoscute asemenea *firmalampen* cu ștampila lui *Lucius*. Descoperirea de la Sacidava este prima atestare de acest fel în provincia dintre Dunărea de Jos și Marea Neagră.

Recapitulînd, în secțiunea a III-a situația stratigrafică ar fi următoarea: Nivelul IX aparține sec. II e.n.; N VIII — secolul II—III; N VII — sfîrșitul sec. III; N VI — sec. IV; N V — sec. IV.

N IV, nivel de lut galben, cu arsură puternică și continuă, se datează în *prima jumătate a sec. V*. De la N IV în sus, pînă la N III (primul nivel al sec. VI) mai înregistrăm încă două nivele cu evidente urme de incendiu peste lutuieli galben-cenușii. Cele două nivele sînt notate cu N IV a și N IV b, databile în *a doua jumătate a sec. V*. De subliniat faptul că în *arsura de pe nivelul al IV-lea* am descoperit o monedă din anii 423—425, argument peremptoriu pentru cronologia nivelelor N IV, IV a și IV b.

N III, N II și N I — sec. VI e.n., cu ipoteza, suficient de plauzibilă, că nivelul I nu se oprește obligatoriu la granițele secolului VI ci trece, foarte probabil, în sec. VII e.n., fenomen valabil în general pentru toate cele trei secțiuni.

³⁰ C. Băluță, *loc. cit.*; N. Gostar, *loc. cit.*



Fig. 21. Intrarea de est cu pavaj de cărămizi.

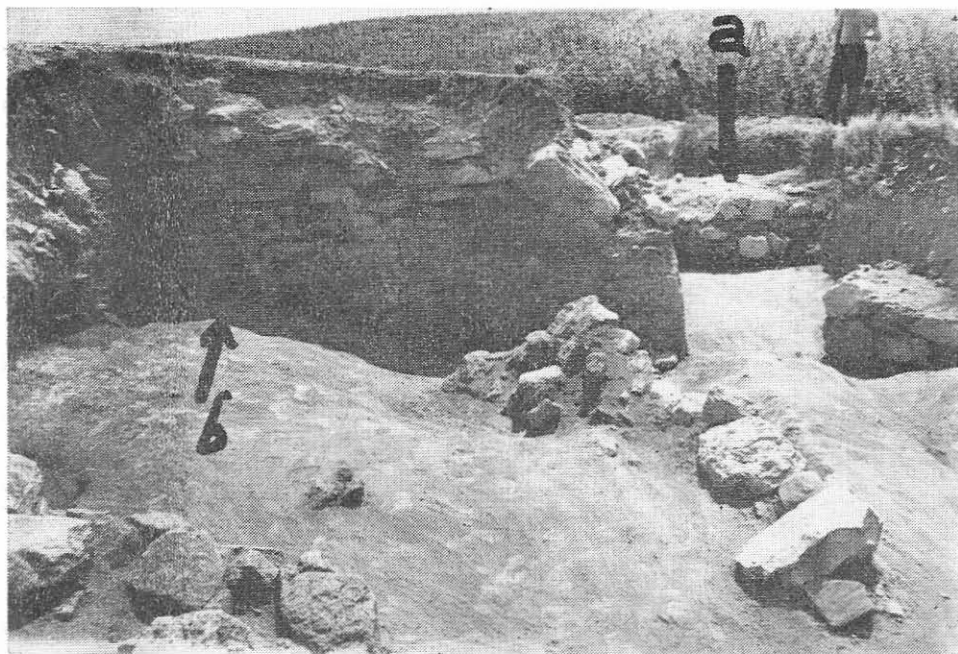


Fig. 22. S. IV-B. a = incinta y, sec. IV. b = incinta h, sec. VI.

SECȚIUNEA IV

Această secțiune, perpendiculară pe incinta sudică, lungă de 16 m, lăță de 3 m, s-a oprit în adâncime pe nivelele sec. VI.

Extramuros, N I (sec. VI—VII), nivel de lut galben, dur, cu urme de mortar și puțină arsură, apare sub o groasă dărîmătură, la — 2 m. În interior, am înregistrat numai un singur nivel din sec. VII, ulterior celor trei din sec. VI—VII. N I₁ nu are urme de incendiu. N I și mai ales N II și III au nivele de lut, foarte dur (podele), arse foarte puternic, cu straturi groase de arsură și cenușă (fig. 32).

SECȚIUNEA V

De asemenea, perpendiculară pe incinta sudică.

În afara celor două ziduri de incintă și a unor reparații, asupra cărora ne vom opri în raportul viitor, merită atenție nivelele sec. VI—VII. În S V, N I (pe care ne-am oprit) este urmat de încă două nivele, dintre care numai N I₂ are urme de incendiu. N I₂ este marcat și de un zid legat cu lut, zid fără fundație, ce zace pe nivel, ce a fost răzuît cu ocazia creării celui de al doilea nivel (N II). N II ne-a oferit pe o bună porțiune, urmele evidente ale unui pavaj de cărămizi. Pavajul

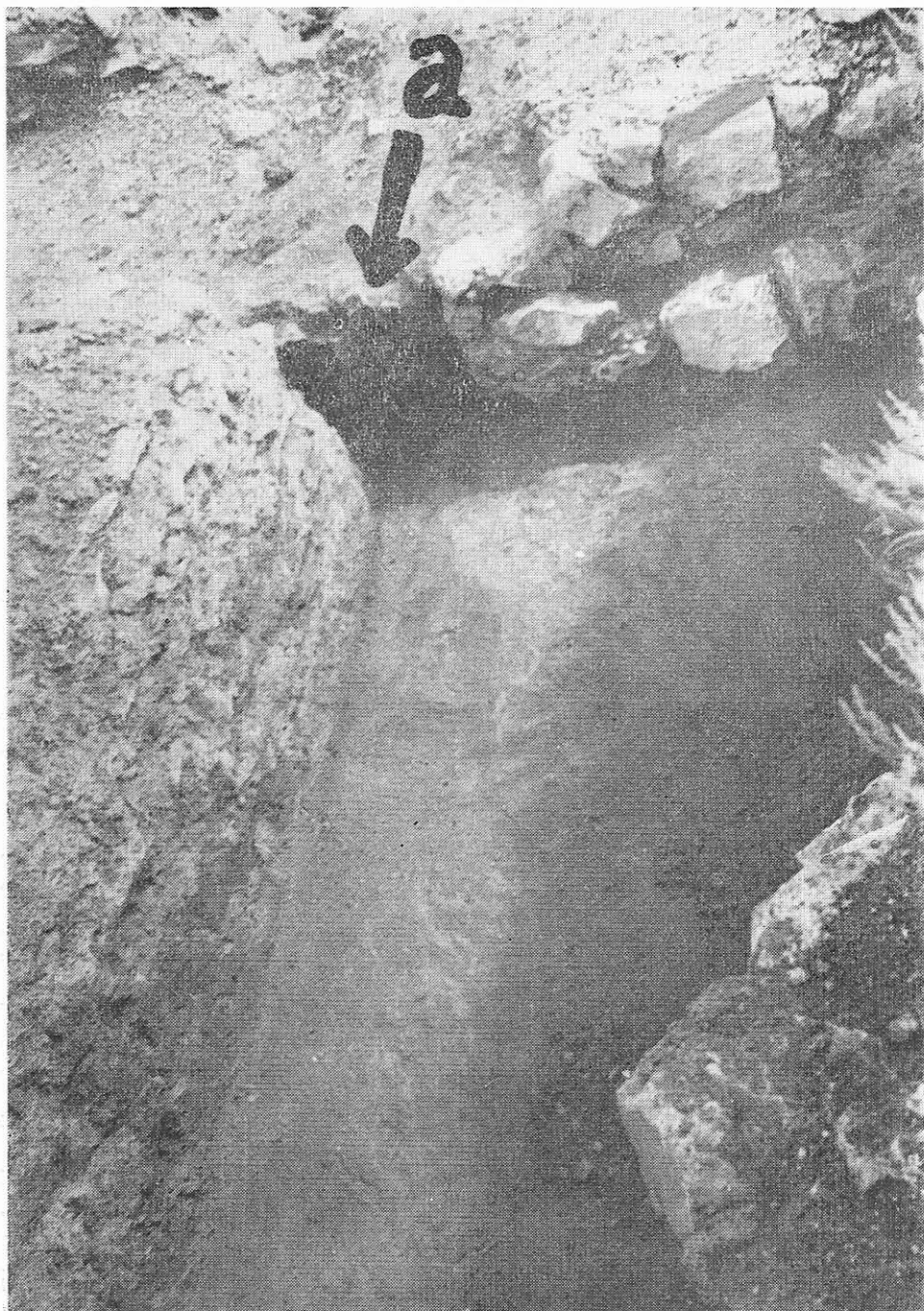


Fig. 23. S IV-B. a = șanț de fundație în zidul y, pentru incinta h.

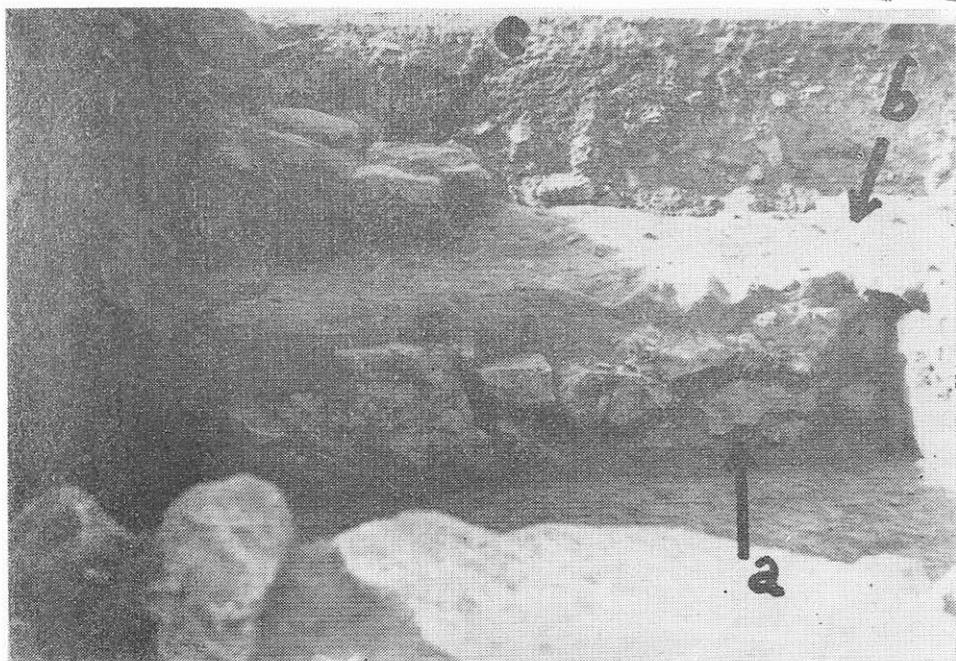


Fig. 24. S D. a = incinta h. b = nivel. c = zid locuință sec. VII.

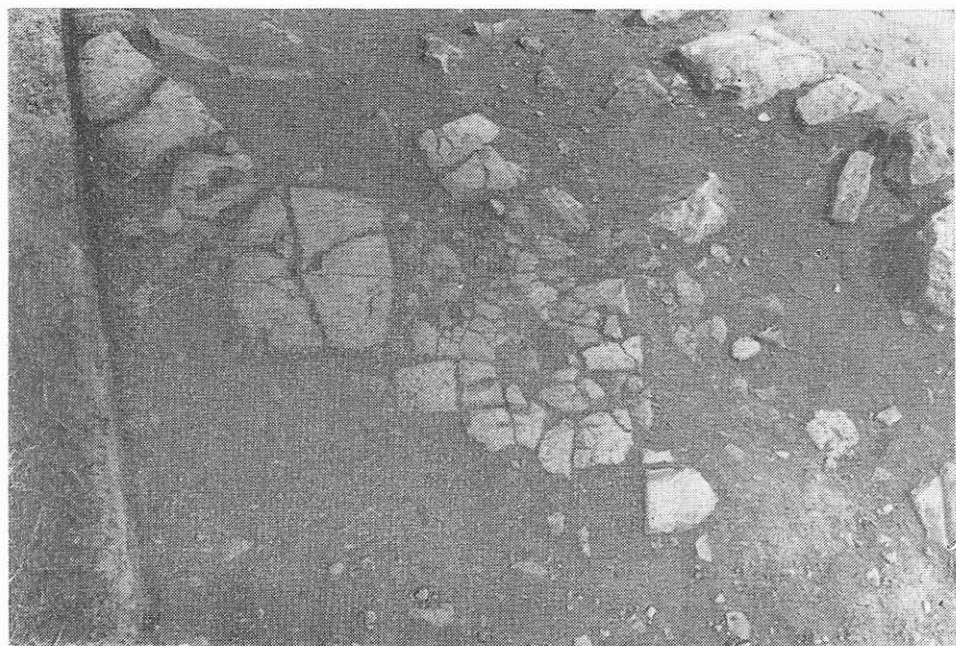


Fig. 25. S D. Pavaj de cărămizi, sec. VII, peste incinta h.

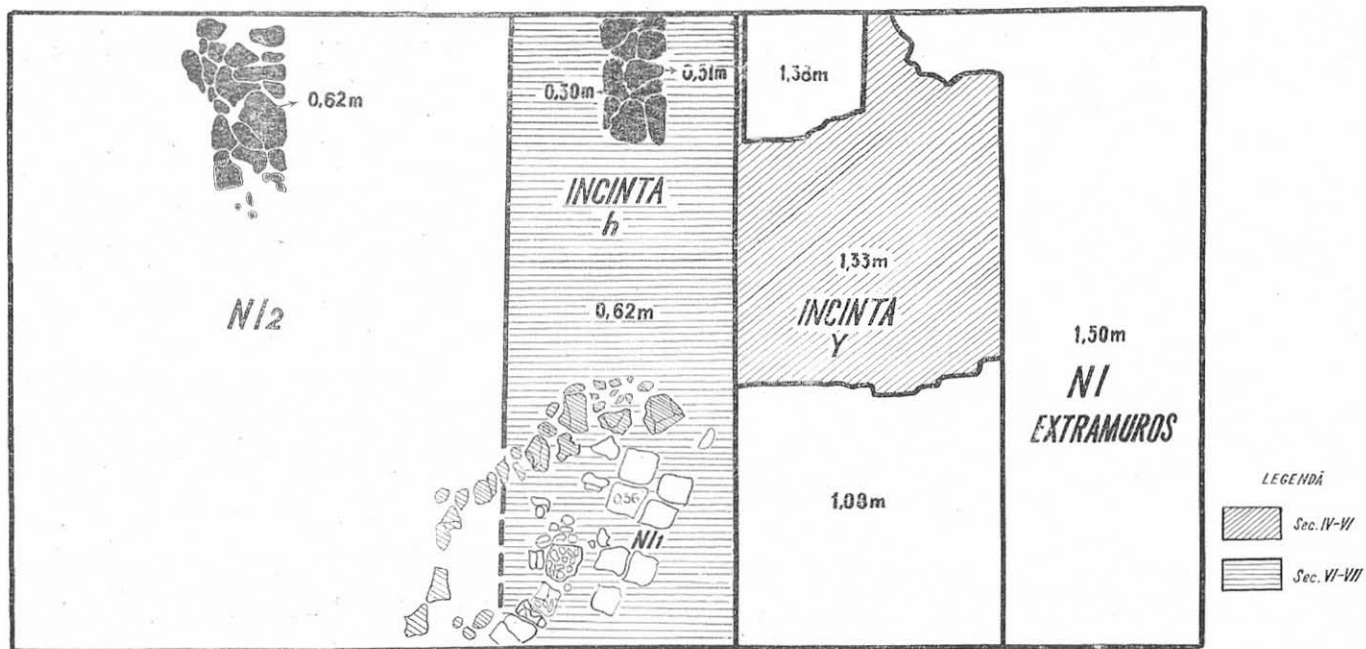


Fig. 26.

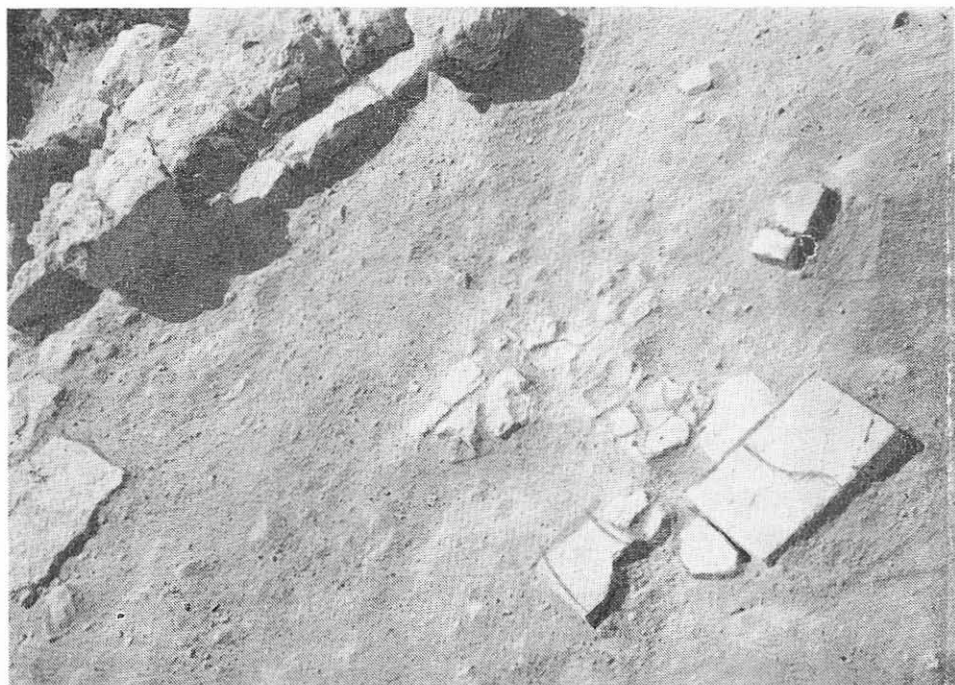


Fig. 27. S C. Pavaj sec. VII.

trece și peste un alt zid îngrijit lucrat, cu fundație, dar fără mortar, perpendicular pe incintă.

Deosebit de interesant ni se pare faptul că cel de al doilea nivel sporadic (N II — deci al treilea din sec. VII), trece peste cea de a doua curtină a incintei (fig. 31).

Secțiunea 7 L. Amplasată în colțul de sud-est al cetății, are forma literei L și o lățime de 3 m. Nu am descoperit incinta de pe latura sudică, așa cum ar fi fost de așteptat, iar pe latura estică, foarte abruptă, a apărut un zid paralel cu panta, îngust de numai 80 cm., legat cu mortar, cu o plintă interioară.

În secțiunea S 7 L am ajuns, pe o porțiune, restrânsă, pînă la cel de al V-lea nivel. Nivelele sînt marcate de podele de lut, construcții și pavaje, straturi de incendiu. Cel de al V-lea nivel, pe lîngă ceramică și opaite, ne-a oferit un depozit de 15 monede: două monede dintre anii 341—346, patru exemplare dintre 348—361, opt din vremea lui Valens — 364—375, iar ultima *depășește anul 378*, datînd din timpul lui Gratian (383).

Monedele de mai sus conturează o concluzie oarecum surprinzătoare. Nivelul V aparține celei de a doua jumătăți a sec. al IV-lea, epocă terminată violent printr-un nimicitor incendiu, dar, contrar așteptă-

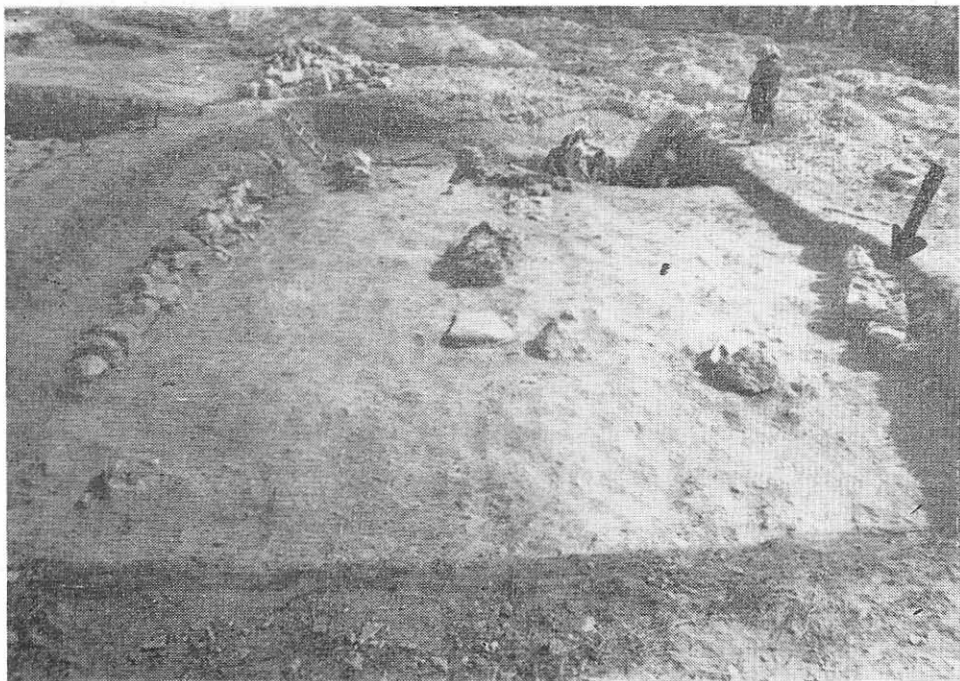


Fig. 28. S E. Nivel cu ziduri fără fundație — sec. VII.

rilor și celor ce credeam pînă acum, evenimentul nu a avut loc la sfîrșitul domniei lui Valens (invaziile gotice care au culminat cu dezastrul de la Adrianopol — 378), ci mai tîrziu, spre finele veacului, sub Teodosiu I, probabil între 383—392, cînd frămîntări și violențe sînt reflectate și de cîteva tezaurizări monetare.

O altă concluzie însemnată ce se desprinde din cele de mai sus, este datarea nivelului următor (N IV) în secolul al V-lea. De altfel, N IV se află, din punct de vedere stratigrafic, între N V (sfîrșitul sec. IV) și N III (primul nivel general al sec. VI).

Secțiunile VIII și IX, paralele între ele și late de 3 m, au fost efectuate perpendicular pe latura de est a cetății. Aici am descoperit două faze constructive la incintă și poarta de intrare în cetate, aparținînd ultimei perioade din viața Sacidavei. Din cauza spațiului limitat, și a importanței speciale a sectorului, vom reveni detaliat în raportul următor (Pontica, VII).

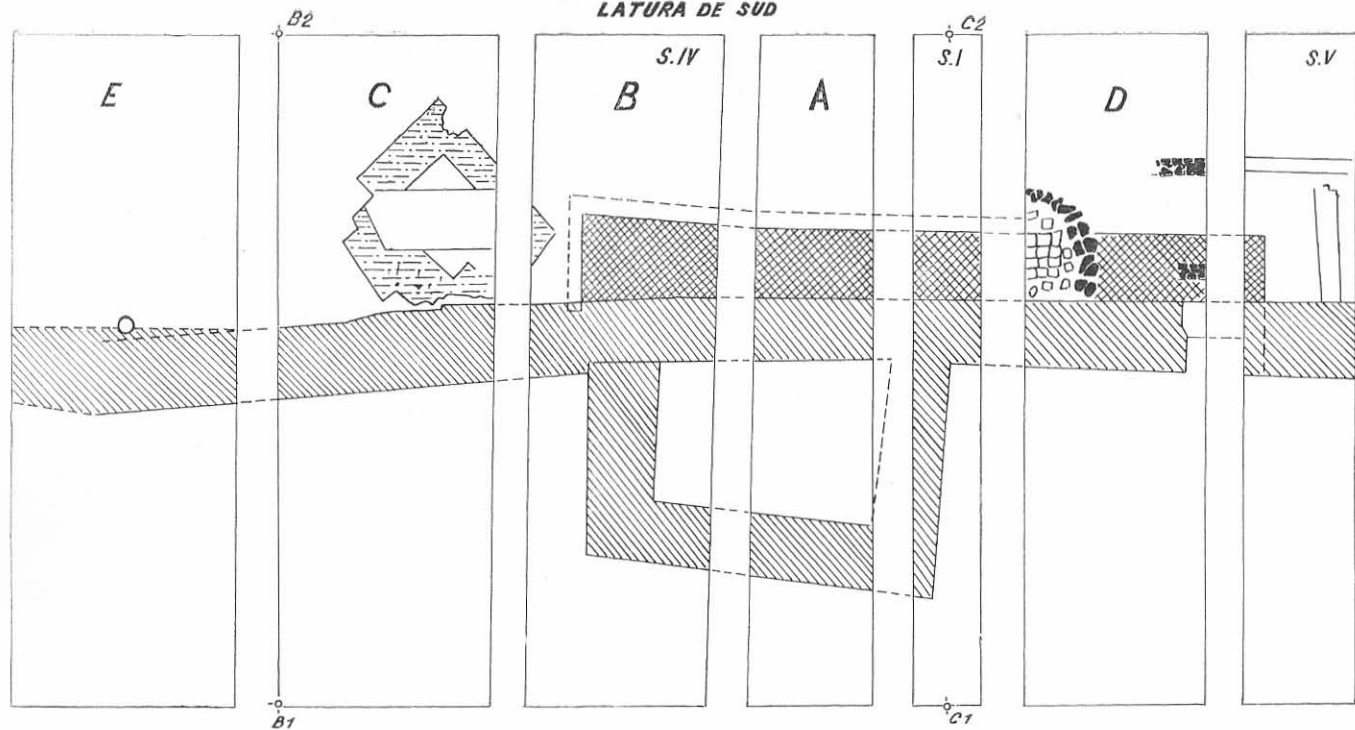
În colțul de nord-est, exact pe panta foarte abruptă, timpul, ploile și prăbușirile repetate de teren au dezvelit temelia incintei din acest colț. Am putut observa aici două elemente referitoare la construirea incintei tîrzii: — zidul de apărare urmează cu fidelitate panta naturală a dealului și — fundarea temeliei s-a făcut în trepte, coborînd odată cu panta spre nord (spre Dunăre) — fig. 33.



Fig. 29. S.E. Zid sec. VII.

ZIDUL DE INCINTA

LATURA DE SUD



0 1 2 3 4 5 M.

LEGENDA

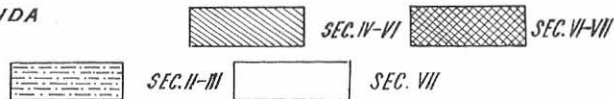


Fig. 30.

ZIDUL DE INCINTĂ ȘI TURNUL DE APĂRARE

Așa cum de fapt speram, în capătul de sud al secțiunii I (începînd cu cr. 8) a apărut complexul zidurilor și turnurilor de apărare ale cetății.

În cr. 8—7 au apărut la adîncimea de 25—30 cm primele pietre (din partea demantelată a zidului), iar la 0,65 m fața interioară (nordică). Fața zidului este îngrijit lucrată, din pietre mari neregulate, dar fasonate. Pietrele sînt solid legate cu mortar. Zidul are o lățime de 2 m. Pe fața interioară, pînă la adîncimea la care am ajuns, nu a apărut încă nici o plintă și nici baza zidului (fig. 6).

La exterior, în cr. 6—7, a apărut la adîncimi variabile datorită demantelării, între 1,21 m — 0,75 m, încă un puternic zid, din pietre mari și mortar, asemănător și lipit de primul zid de incintă (fig. 30); are o lățime de 2 m.

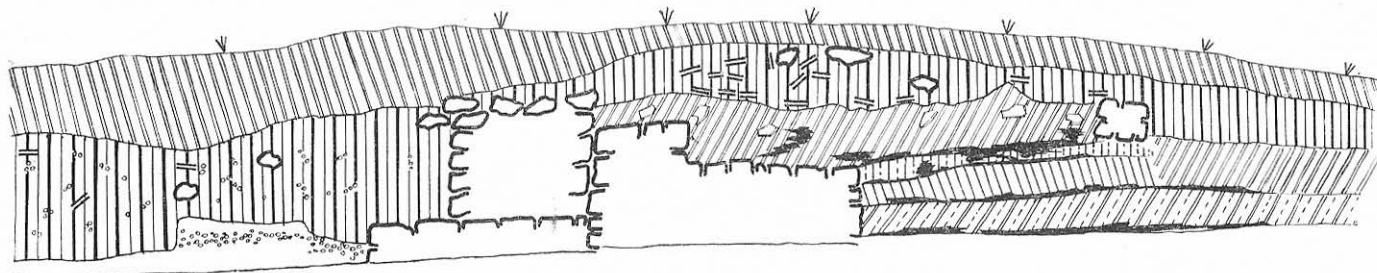
Intrucît de la acest al doilea zid de incintă (incintă ce închidea desigur latura de sud a cetății), pornește spre sud (dar nu exact perpendicular pe incintă) un zid puternic, construit din blocuri regulate, așezate în rînduri orizontale suprapuse, legate cu mortar, am deschis în acest sector o altă secțiune, lată de 4,5 m și lungă de 9 m, paralelă cu S I în așa fel amplasată încît să cuprindă numai fața exterioară a primei incinte. (SA).

Situația în S A este următoarea : Zidul de incintă (zidul *h*. — vezi fig. 26, 30) continuă în S A, cam la aceeași adîncime, pe o lungime de 8,20 m, după care se întrepruce. Întreruperea nu se datorește vreunei demolări ci ea a fost creată intenționat, dovada acestui fapt fiind pe de o parte capătul zidului (sector *f* — fig. 22) ce a fost construit cu față dreaptă, regulată, din pietre fasonate, iar pe de altă parte nivelul bun de călcare (*f*) ce a apărut la adîncimea de 1,25 m față de sol. Zidul *h* este demantelat pe fața sa de sud, exterioară (aprox. un rînd de pietre).

Un al doilea zid (*y*) de incintă, lat de aprox. 2 m, din piatră și mortar, cu fața exterioară (sudică) îngrijit lucrată, a fost adosat primul zid (*h*) fig. 30). El a apărut mult mai jos, la 0,90 m. În strînsă relație față de zidul de incintă *y* se află un turn de apărare (*z*) cu cele trei laturi ale sale. Ceea ce este interesant de relevat este faptul că laturile (*z* 1 și *z* 3) nu sînt perpendiculare pe zidul *y*, fapt ce a făcut ca nici lungimea lor să nu fie egală: (*z* 1 = 4,70 m, *z* 3 = 6 m, *z* 2 = 10,50 m pe fețele exterioare. Lățimea = 2 m.

Turnul (*A*) are zidurile late de 1,75 m, lucrate cu îngrijire, cu fețele regulate, din pietre de dimensiuni mijlocii, fasonate.

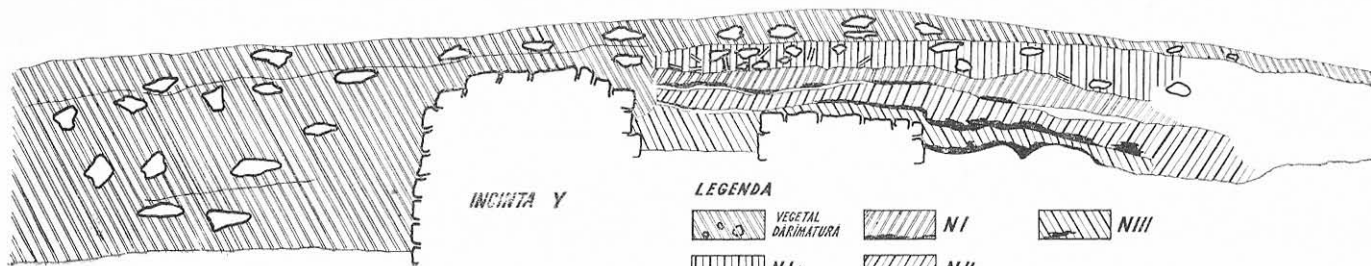
Primul zid de incintă, *h*, poate fi raportat și interpretat pe baza stratigrafiei din secțiunea I (cr. 8—9). Așa cum bine se observă în fig. 6, zidul de incintă *h* pare să fi funcționat pe toate nivelele din secțiunea I (cr. 8—9) adică nivele din sec. VI—VII e.n. Pe de altă parte, în profilul de vest al secțiunii I se observă, între N I și N IV o porțiune (un fel de prag) de lut galben, foarte presat și dur, care ni se pare a fi o groapă săpată de la nivelul I (sec. VI—VII), poate pentru fundarea zidului de incintă în această zonă. Oricum, zidul *h* de incintă a funcționat în sec.



LEGENDA



Fig. 31.



INCINTA Y

LEGENDA



Fig. 32.

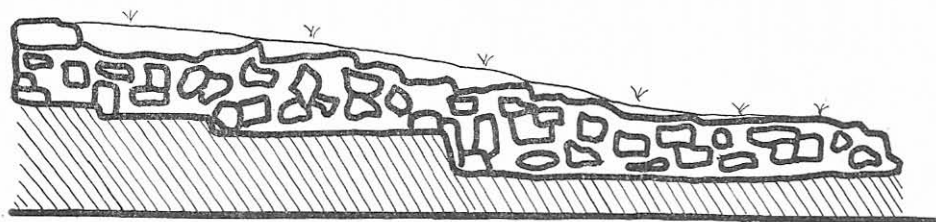


Fig. 33.

VI e.n. și la începutul sec. VII e.n. (nivelele din cr. 8—9), chiar dacă pentru ultima etapă de locuire din cetate nu putem susține o funcționare a zidului de incintă ca atare, deci cu scopuri de apărare pentru întreaga cetate, ci doar că unele porțiuni rămase în picioare sau pe anumite înălțimi, au fost folosite de ultimii locuitori ai cetății.

De asemenea, faptul că în suprafața f primul nivel descoperit (nivel la care zidul h funcționa) aparține sec. VI—VII, susține cele de mai sus.

Al doilea zid de incintă (al doilea în ordinea descoperirii) — y — împreună cu turnul A , formează un alt complex, sau mai bine zis o altă fază de construcție.

Am remarcat, mai întâi, că zidurile laterale ale turnului ($Z 1$ și $Z 3$) nu sînt adosate zidului y și nici nu sînt încastrate acestuia în momentul construirii lui, întrucît straturile de piatră nu se „țes“ între ele, ci atît $z 1$ cît și $z 3$ au capetele construite special, cu atenție, cu fețe regulate și fasonate la verticală. Un alt element remarcabil este oferit de grosimea zidului y pe fața lui de sud — exterioară. Dacă în exteriorul turnului spre est și vest, zidul y depășește cu 40 cm colțurile zidurilor $z 1$ și $z 3$ (pentru o îmbinare cît mai rezistentă), în interiorul turnului zidul y e mai îngust, fața sa exterioară urmînd aceeași linie cu cea a fețelor capetelor lui $Z 1$ și $z 3$.

Concluzia care se impune după observarea cu atenție a elementelor constructive de mai sus, este că zidurile propriu-zise ale turnului, cu toate că formează un tot organic cu zidul de incintă y , zid care constituie cea de a patra latură a sa, au fost construite anterior zidului y . Altfel nu ne putem explica fețele perfect lucrate ale capetelor lui $z 1$ și $z 3$.

Considerăm în prezent că în caseta A există două complexe constructive, corespunzînd la două faze. Una este constituită din turnul de apărare cu zidul de incintă y și alta de zidul de incintă h . Turnul are și el două etape (desigur foarte apropiate în timp); mai întâi s-au ridicat zidurile turnului $z 1$, $z 2$ și $z 3$ și apoi zidul de incintă y , care închide turnul în partea de nord.

Să încercăm acum, ipotetic, să stabilim raportul cronologic între cele două complexe. În prezent, considerăm mai normal ca zidul h să fie posterior zidului y și turnului A . Avînd în vedere nivelele din aceas-

tă zonă sudică a cetății, cele două etape constructive nu puteau avea loc decît în intervalul dintre sec. IV și V e.n.

Este probabil ca în prima etapă să fi fost construit turnul A și zidul de incintă *y* (mai ales că e greu de presupus o incintă din sec. IV fără turnuri) și ulterior, după o foarte probabilă distrugere a incintei (marele incendiu de pe N III, deci din prima jumătate a sec. IV ?), vechea incintă *y* să fi fost *întărită prin dublarea ei cu zidul h*, pe o anumită porțiune (de exemplu pînă în suprafața *f*), în interiorul cetății.

În secțiunea II, zidul de incintă a fost descoperit în cr. 17, în capătul de vest al secțiunii, abia la adîncimea de 1,18. Pînă la această adîncime a fost demantelat (groapa pentru scoaterea pietrei pornește de la suprafață), în orice caz într-o epocă ulterioară ultimelor urme de viață antică.

Disponem de unele indicații stratigrafice. Zidul are la baza sa o plintă, ce se află dedesubtul primului nivel de pe pămîntul viu, nivel care ajunge pînă la fața regulată a zidului, peste plinta acestuia. Și celelalte două nivele ulterioare ajung linear pînă la incintă. Deci, zidul de incintă surprins în secțiunea II, a fost construit (inițial, fără a exclude posibilitatea unor refaceri și etape ulterioare) în secolul al II-lea. Aceasta este singura ipoteză la care ne putem opri în prezent.

În secțiunea III (aici încă nu am ajuns la pămîntul viu), lucrurile se dovedesc a fi ceva mai complicate. Zidul are o lățime de 2 m, demantelat la exterior, rămînînd doar o mică porțiune din fața sa exterioară. În interior, după tehnica de construcție, deosebim trei faze cronologice.

Prima fază este reprezentată de o plintă largă de 0,40 m, construită din pietre neregulate, colțuroase, lucrată cam neglijent. În profilul de sud, (fig. 10) nivelul VIII (sec. II—III e.n.) trece peste plintă, dar în profilul de nord al secțiunii, acest nivel se oprește în fața plintei. Drept urmare, deocamdată, datăm prima fază a incintei din această zonă în sec. II e.n., contemporan cu N IX.

A doua etapă a incintei, cu fața interioară ceva mai regulată și mai netedă, asemănătoare cu zidul *h* din secțiunea I și cu zidul de incintă din secțiunea II (de la plintă în sus), are o înălțime de 1,50 m. În profilul de sud (fig. 10) singurul nivel ce ajunge nestingherit la incintă este N VIII (sec. II—III), următoarele nivele fiind întrerupte sau de groapa cu mortar sau de răzuirea și nivelarea de la N IV (sec. V e.n.). În profilul de nord (fig. 9) nivelele sînt întrerupte de o groapă ce are la fund lut galben-cenușiu și apoi mortar dens. Oricum, datarea celei de a doua faze este posterioară sec. II. Construirea ei poate fi plasată între sec. II—III și sec. V e.n. (groapa cu mortar aparține nivelului IV, ea mergînd în profilul de nord pînă la plinta inferioară). În, orice caz, N IV reprezintă un moment constructiv, indicat atît de răzuirea nivelelor anterioare și de crearea unui nivel la orizontală, dar și de groapa cu mortar de lingă incintă ce taie nivelele anterioare, așa că cea mai plauzibilă datare pentru cea de a doua refacere a incintei în secțiunea III este sec. V e.n. Să nu uităm însă că nivelele anterioare au fost tăiate și nivelate în acest moment, tot așa după cum au fost întrerupte de groapa de construcție a bazei zidului, ceea ce lasă loc pre-

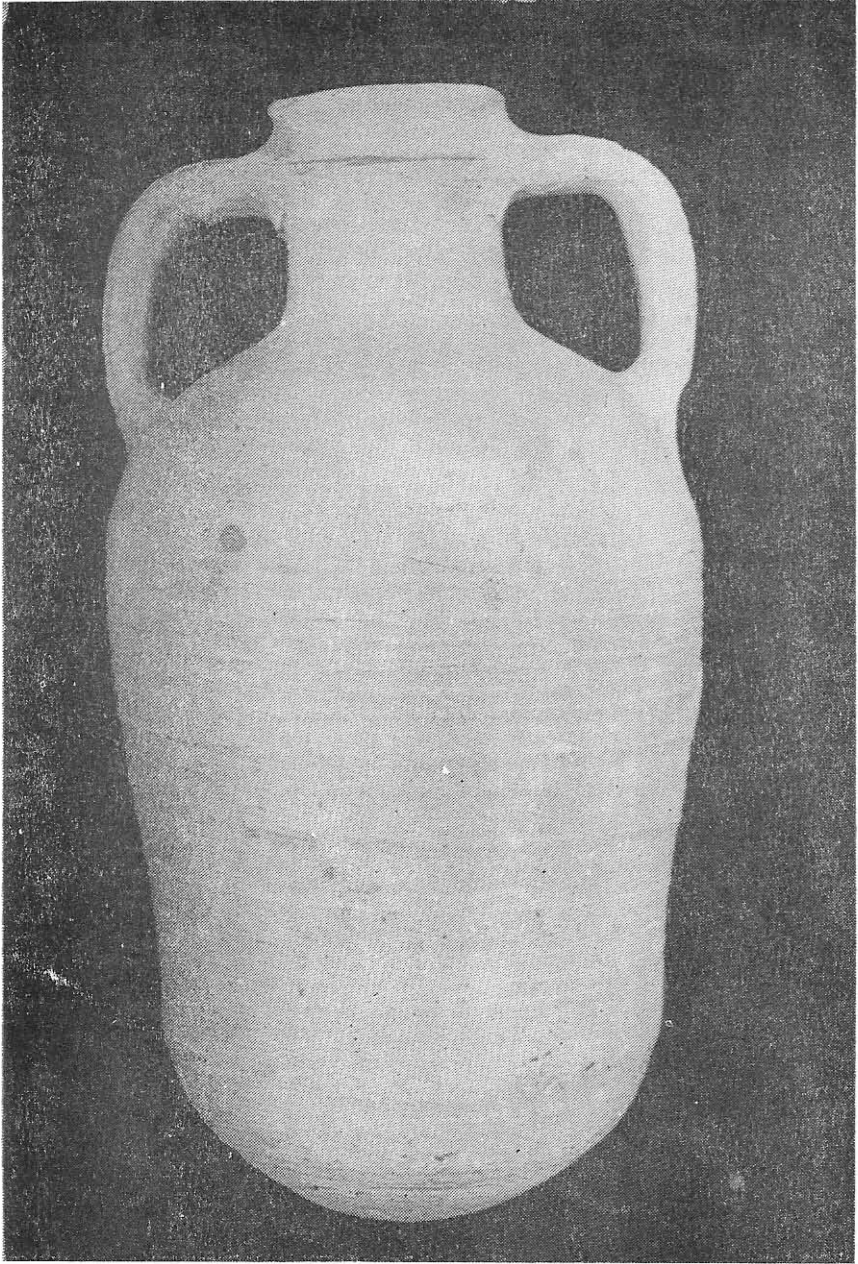


Fig. 34. Amforă sec. VI.

supunerii și unei alte faze, posterioare sec. II—III, dar anterioare sec. V e.n., adică sec. IV (sau chiar III).

Cea de a treia porțiune și etapă a zidului este și cea mai frumos lucrată, din rînduri suprapuse, de blocuri mici, tăiate regulat. (fig. 16). În secțiunea III, această fază aparține celei de a doua jumătăți a sec. VI e.n., întrucît N II, nivel de lut galben trece peste a doua plintă, pînă la fața zidului. Crearea lui N II a urmat momentului de distrugere și incendiu de pe N III.

Pentru o mai bună identificare a etapelor incintei ar fi poate necesar să ne amintim faptul că inscripții funerare (prezentate la începutul acestui articol) din sec. IV, au fost utilizate, mai tîrziu, ca piatră de construcție la ziduri. Am dispune prin urmare de dovada unor refaceri fortuite *post sec. IV* deci în sec. V sau chiar în sec. VI e.n., într-o epocă cînd amintirea decedaților s-a șters.

*
* *

Între cele trei secțiuni executate, există în general asemănări în ceea ce privește stratigrafia dar și unele deosebiri.

În secțiunea I, pămîntul viu a apărut la mai mică adîncime (comparativ cu secțiunile II și III), după patru nivele, în timp ce în celelalte am întîlnit nouă și zece nivele. În S I, cele trei nivele generale, ale secolului VI, se suprapun sau pămîntului viu (lîngă zidul de incintă) sau unui nivel din sec. IV. Într-un singur loc, nivelul din sec. IV este întrerupt de locuința-bordei cu nivele de la sfîrșitul sec. IV—sec. V e.n. De asemenea, tot ca un sîncific al secțiunii I este și faptul că aici, lîngă incintă mai ales, am întîlnit *nivele sigure de sec. VII e.n.*

Din observațiile stratigrafice ale secțiunii I ar rezulta că în zona de lîngă incinta sudică a Sacidavei s-a locuit abia la sfîrșitul sec. III și începutul sec. IV, moment după care se constată o întrerupere, cu singura excepție, dar izolată, a nivelelor din locuința-bordei, care leagă firul continuității în zonă.

Deci, în S I, din sec. II și III nu există nici o urmă, iar în sec. IV—V nu toată aria a fost locuită ci numai anumite locuri, izolate, sporadice. Singurele nivele continue sînt cele ale secolului al VI-lea.

Ceea ce aseamănă mai cu seamă cele trei secțiuni sînt tocmai aceste trei nivele din sec. VI. Primele trei nivele cu straturile lor sînt identice ca structură și compoziție. De remarcant în toate secțiunile, că N I are o extrem de mare cantitate de pietre prăbușite, că N II este din lut galben dur și că N III a fost distrus printr-un puternic incendiu.

În secțiunile II și III, nivelele continuă pînă la numărul de zece și respectiv nouă (în S III nu am ajuns încă la pămîntul viu).

În genere, datele sînt relativ asemănătoare. Nivelul IV este databil în sec. V (de fapt la fel și cu S I), N V în sec. IV—V, N VI în a doua jumătate a sec. IV, N VII în prima jumătate a sec. IV. Numai că în S III, secolul IV are un singur nivel.

De aici în jos, cu toate că în ansamblu N VIII, IX și X aparțin epocii romane tîrzii, secolelor II—III, unele deosebiri de detaliu pri-



Fig. 35. Cărămidă cu ștampila I CIL

vind datarea nivelelor există. Poate că aceasta se datorește insuficienței cercetărilor în etapa actuală.

În S II și S III, nivelele IV, V și VI (iar în S I, N V și VI) sînt mult mai subțiri, cu refaceri la intervale poate mai scurte, cu lutuieii subțiri. Pe nivelele IV și V se constată straturi de arsură, înguste și *nu continue*, ci doar pe anumite porțiuni. Tot pe nivelele secolelor IV și mai ales V se constată și numeroase concludente indicii de reconstrucții: straturi groase de mortar, pavaie de piatră și de cărămidă, răzuirea și orizontalizarea terenului (în S III). La acestea putem adăuga și dovezile de refacere a incintei în aceeași perioadă (sec. V) constatate în secțiunea III.

Pentru nivelele sec. IV și V din secțiunea I nu dispunem de datele amintite mai sus.

Deosebiri există și între secțiunea II și III în ceea ce privește nivelele inferioare, romane tîrzii. În secțiunea II, pe aceste nivele nu se constată urmele vreunui incendiu mai mare, pe cînd în secțiunea III, lîngă zidul de incintă se constată o extrem de puternică distrugere și incendiere pe nivelul VIII, datat deocamdată în sec. III e.n. Această

distrugere pare chiar mai teribilă decât cea de pe N III (la începutul sec. VI), dar ea nu a afectat întreaga cetate.

Deosebiri evidente se observă și în aceeași secțiune, de la un profil la altul, ce se explică prin panta deosebit de accentuată de la sud la nord, amănunte pe care le-am subliniat mai sus în capitolele respective.

Concluzii.

Așa cum se obișnuiește, vom încerca și noi câteva interpretări cronologice și istorice, pornind de la stratigrafie.

Cele mai vechi nivele de viață la Sacidava sînt cele din sec. II e.n. Viața a continuat, secol de secol, pînă la sfîrșitul sec. VI e.n. și începutul sec. VII e.n., cu distrugeri și refaceri repetate, unele generale pentru întreaga cetate, altele valabile numai pentru o anumită zonă a cetății.

Pe lângă zidul de incintă de pe latura de vest, unde este probabilă o fază de construcție din sec. II e.n., aceluiași secol trebuie să-i atribuim edificiul de mari proporții dovedit de puternicul zid de piatră și mortar, (deocamdată a fost descoperit doar un colț al său) din secțiunea III (fig. 16).

Ridicarea castrului roman la Sacidava, în sec. II e.n., ne apare în deplină concordanță cu situația Dobrogei în acea vreme. Veacul al II-lea (epoca lui Traian), este unanim considerat drept momentul organizării militare a limesului dobrogean, prin refacerea și fundarea castrului pe malul drept al Dunării de Jos³¹. Castrul de la Carsium a fost refăcut la 103 e.n.³². Primul castru de la Capidava (prima fază constructivă) a fost construit la începutul sec. II e.n.³³. La Dinogetia, cel mai vechi nivel roman aparține secolului al II-lea³⁴ și se pare că a existat o veche incintă, anterioară sec. IV, foarte probabil din sec. II e.n.³⁵. Și la Histria, secolul al II-lea reprezintă un moment deosebit, concretizat în construirea incintei de la sfîrșitul sec. I și începutul sec. II e.n.³⁶, ca și prin ridicarea unor mari edificii, precum termele de la E.R.³⁷.

Analogiile se pot înmulți, ne întoarcem însă la Sacidava, a cărei existență ca fortificație romană pe limes anterior sec. al III-lea, este dovedită și de inscripția de pe miliarul descoperit la Rasova, discutat la începutul acestui articol.

³¹ R. Vulpe, *Din istoria Dobrogei*, vol. II, p. 120—122. Gr. Florescu, *Capidava*, vol. I, 1958, p. 9.

³² V. Pârvan, *Descoperiri nouă în Scythia Minor*, în *ARMSI*, seria II, tom XXXV, p. 480—489.

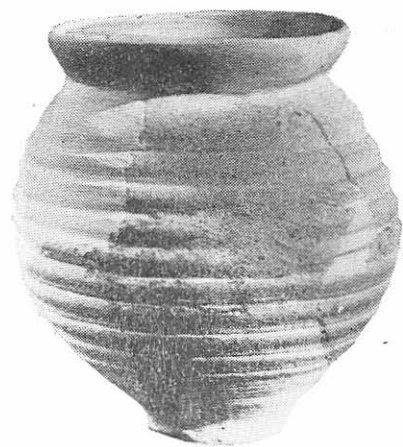
³³ Gr. Florescu, *op. cit.*, p. 66—72.

³⁴ *SCIV*, V, 1—2, 1954, p. 162—164.

³⁵ *Materiale*, VIII, 1962, p. 686.

³⁶ *Histria*, vol. I, 1954, p. 285—293.

³⁷ Al. Suceveanu, în *Dacia*, XIII, NS, 1969, p. 331—340.



1



2



3



4

Fig. 36. 1, 2 = sec. III. 3 = sec. VI. 4 = sec. V.

Ceea ce este interesant este faptul că în sec. II nu constatăm nici un incendiu la Sacidava, la fel ca la Dinogetia, și nu ca la Histria — unde invazia costobocilor a fost din plin resimțită³⁸.

Un mare incendiu și o teribilă distrugere este marcată în S III, pe nivelul VIII, deci în sec. III e.n. În sudul cetății (în S II) acest eveniment nu a lăsat nici o urmă, ceea ce duce la opinia că distrugerea din sec. III nu a afectat toată cetatea ci numai unele zone, și acestea poate numai lângă zidurile de incintă mai greu încercate de eventualul atac din afară. Numai cu titlu de ipoteză punem acest eveniment pe seama atacurilor unor invadatori ai Dobrogei romane în sec. III, poate atacurile gotice (sau carpo-gotice) de la mijlocul veacului al III-lea, atacuri ce au lăsat urme și amintiri atât în așezările și cetățile atacate, cât și în izvoarele literare și epigrafice³⁹.

De notat că și în alte centre de pe limes, nivelele primei jumătăți a secolului al III-lea cunosc un sfârșit violent. Astfel, la Dinogetia s-a constatat o mare distrugere la mijlocul sec. III, atribuită atacurilor gotice. Evenimentul nu se înregistrează însă la Capidava.

Viața s-a refăcut⁴⁰ și a continuat, eforturile constructive fiind indicate de elementele arheologice de pe nivelele din secolul IV și apoi, mai cu seamă, din secolul V e.n. Sfirșitul secolului V este și el martorul unor refaceri dar și a unor incendii suficient de puternice.

În veacul IV a avut loc demantelarea zidului timpuriu din cr. 3 al secțiunii III (stratul de mortar de pe N VI), a avut loc o presupusă refacere a incintei de pe latura de vest (S III). În plus, constatăm pentru începutul sec. IV e.n. extinderea nivelului de bogată locuire și în zone nelocuite anterior (S I) și construirea unei incinte pe latura de sud, (zidul *h* din S I). Situația din S I duce, în stadiul actual, chiar la presupunerea unei extinderi a cetății spre sud în cursul sec. IV, extindere ce a determinat ridicarea unei noi incinte.

Faptele constatate la Sacidava confirmă datele generale ale epocii secolului IV e.n. de pe întreg teritoriul Dobrogei și mai cu seamă de pe limesul dunărean. Reorganizarea generală a limesului și a provinciei în perioada Dioclețian—Constantin este un fapt bine cunoscut⁴¹.

Așa cum am arătat la începutul lucrării, izvoare literare și mai ales epigrafice atestă staționarea în sec. IV, în castrul de la Sacidava, a unor unități militare cum ar fi *cuneus equitum scutariorum* sau un detașament al *legiunii a II-a Herculea*.

O mare refacere din sec. IV (dar a doua jumătate) a fost notată la Capidava⁴². De asemenea, la Dinogetia a avut loc în sec. IV o maximă

³⁸ *Ibidem*.

³⁹ R. Vulpe, *op. cit.*, p. 242—249. Al. Suceveanu, *op. cit.*, p. 340 și 364.

⁴⁰ O dovadă a refacerii cetăților romane de pe limes, în special a Sacidavei, la mijlocul sec. III, poate fi considerat și stîlpul miliar descoperit la Rasova și datat între 249—251, în vremea lui Decius, împărat numit în unele izvoare „*reparator disciplinae militaris*“ (CIL, III, 12351).

⁴¹ I. Barnea, *Din istoria Dobrogei*, vol. II, p. 371—378.

⁴² Gr. Florescu, *op. cit.*, p. 72.

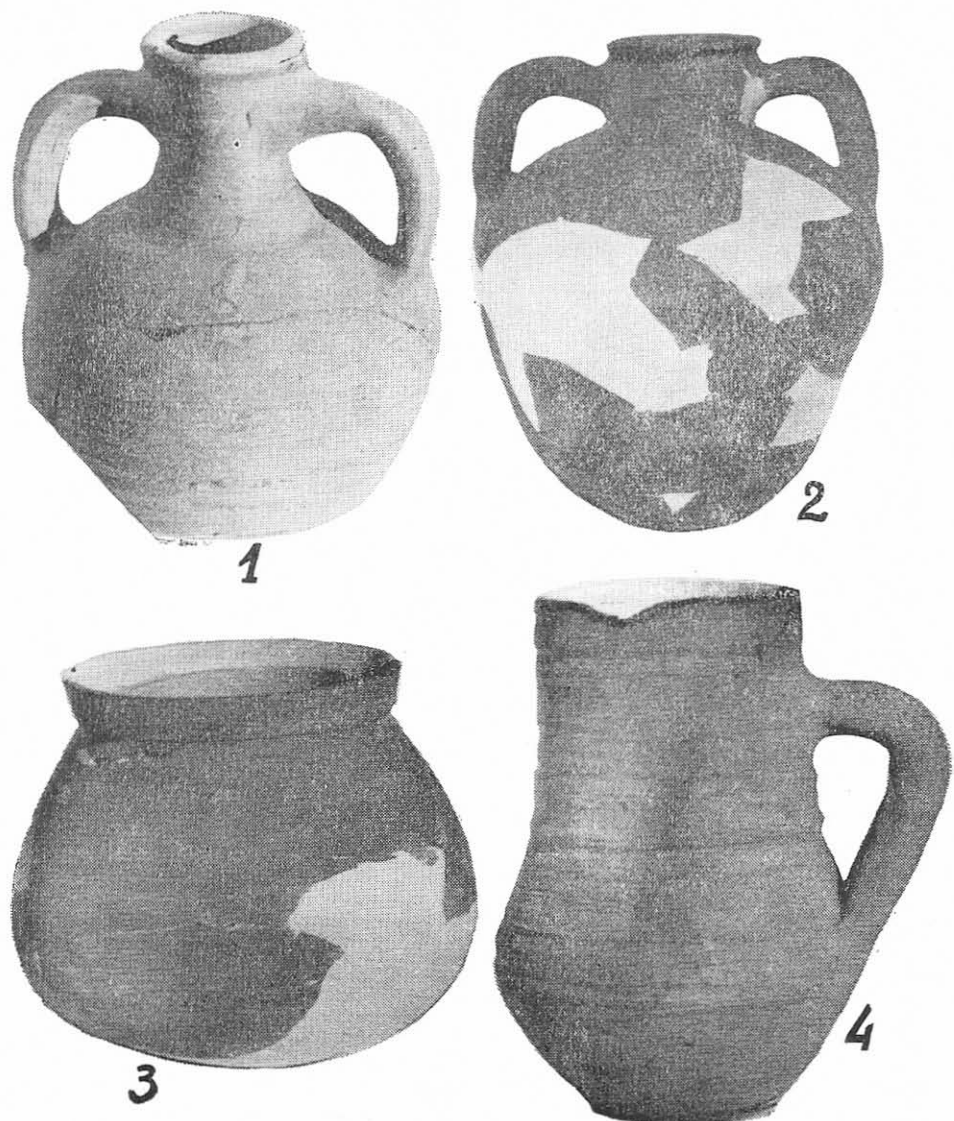


Fig. 37. 1 = amforă sec. VI, cu inscripția roșie. 2 = ulcior amforoidal cu unbo și ornament incizat în val, sec. V. 3 = sec. III—IV. 4 = sec. IV.

dezvoltare⁴³. Ca să nu mai amintim de ceea ce înseamnă acest secol pentru Tropaeum Traiani sau Histria.

De remarcat că la Sacidava se constată și urme de incendiu spre sfârșitul veacului IV, dar nu ca o caracteristică generală (numai în S II).

⁴³ SCIV, V, 1—2, 1954, p. 162—164. *Materiale*, VI, p. 641.

Dezvoltarea din sec. IV cunoaște un sfârșit violent și la Dinogetia, înregistrat arheologic atât în interiorul cetății⁴⁴ cât și în exteriorul incintei⁴⁵. Sfârșitul secolului cunoaște un puternic incendiu și la Tropaeum Traiani⁴⁶.

Așa cum am văzut, secolul al V-lea se dovedește o epocă de repetate reconstrucții, concretizate în aspectele și caracteristicile nivelelor IV și V.

Subliniem mai întâi că nicăieri în Dobrogea⁴⁷ secolul al V-lea nu apare (din punct de vedere stratigrafic și arheologic) cu atita claritate și atât de convingător și de consistent — ca la Sacidava. Este un rezultat a cărei vădit de deosebită însemnătate pentru Dobrogea arheologică este evidentă, nefiind aici cazul să-l demonstrăm noi, mai ales că viitorul va asigura locul de merit al Sacidavei în istoria cercetărilor epocii romane și a *limes*-ului danubian (măcar datorită descoperirii și elucidării stratigrafice a acestui secol).

Secolul V se arată a fi, din punct de vedere stratigrafic, strâns legat de sec. IV și mai ales de perioada de trecere, sec. IV—V. Remarcăm în plus față de cele notate mai sus, legătura ce trebuie făcută între N IV și N V (cu „pragul“ de lut galben) din cr. 8—9 a secțiunii II cu N IV și V (cu stratul de lut galben) din cr. 19 — secțiunea I și cu relația stratigrafică dintre locuința-bordei (cr. 16—18) și nivelul imediat anterior. Nivelele secolului V (N IV și N V) au, în anumite zone (mai cu seamă N IV din S III, dar și N IV și V din 9—10 — S II), straturi puternice de arsură și cenușă, ceea ce marchează la sfârșitul sec. V, la Sacidava, un moment de grea încercare.

Deci la Sacidava, veacul al V-lea al erei noastre se vedește o epocă de frământări, cu reconstrucții dar și distrugerii violente. Este vremea când teritoriul Dobrogei cunoaște incursiunile hunilor dar și ale triburilor germanice⁴⁸.

Specific este și tabloul vieții cetății în sec. VI e.n. El s-a desfășurat de-a lungul a trei etape, în mod uniform pe toată aria așezării, concretizată în identitatea celor trei nivele (N I, II și III).

Începutul sec. VI se caracterizează prin eforturi constructive: zidul absidal din cr. 11—12 — secțiunea II și mai ales marea locuință cu baze de coloană și ziduri de pe N III — secțiunea I. Această viață înfloritoare de la începutul sec. VI va fi întreruptă cu brutalitate printr-un mare incendiu soldat cu distrugerea construcțiilor de pe N III ce nu s-au mai refăcut (ne referim la o refacere pe același loc, pe aceleași temelii). De remarcat că N III din cr. 16—18 nu are urme de incendiu.

⁴⁴ SCIV, V, 1—2, 1954, p. 162—164.

⁴⁵ Materiale, VII, p. 592—594.

⁴⁶ E.g. în sectorul de sud. Informație R. Ocheșeanu.

⁴⁷ Un strat din sec. V, apoi nivele de incendiu, au fost descoperite mai întâi la Dinogetia (SCIV, V, 1954, p. 162—164; Materiale, VII, 1961, p. 586—587 și p. 592—594), apoi la Histria (Al. Suceveanu și C. Scorpan, *Stratigrafia Histriei romane târziu în lumina săpăturilor din 1969 și 1970 în sectorul central*, în *Pontica*, vol. IV, 1971, p. 167—68). Un nivel din sec. V se pare că a fost surprins și la Tropaeum (informație R. Ocheșeanu).

⁴⁸ I. Barnea, *op. cit.*, p. 406—509.

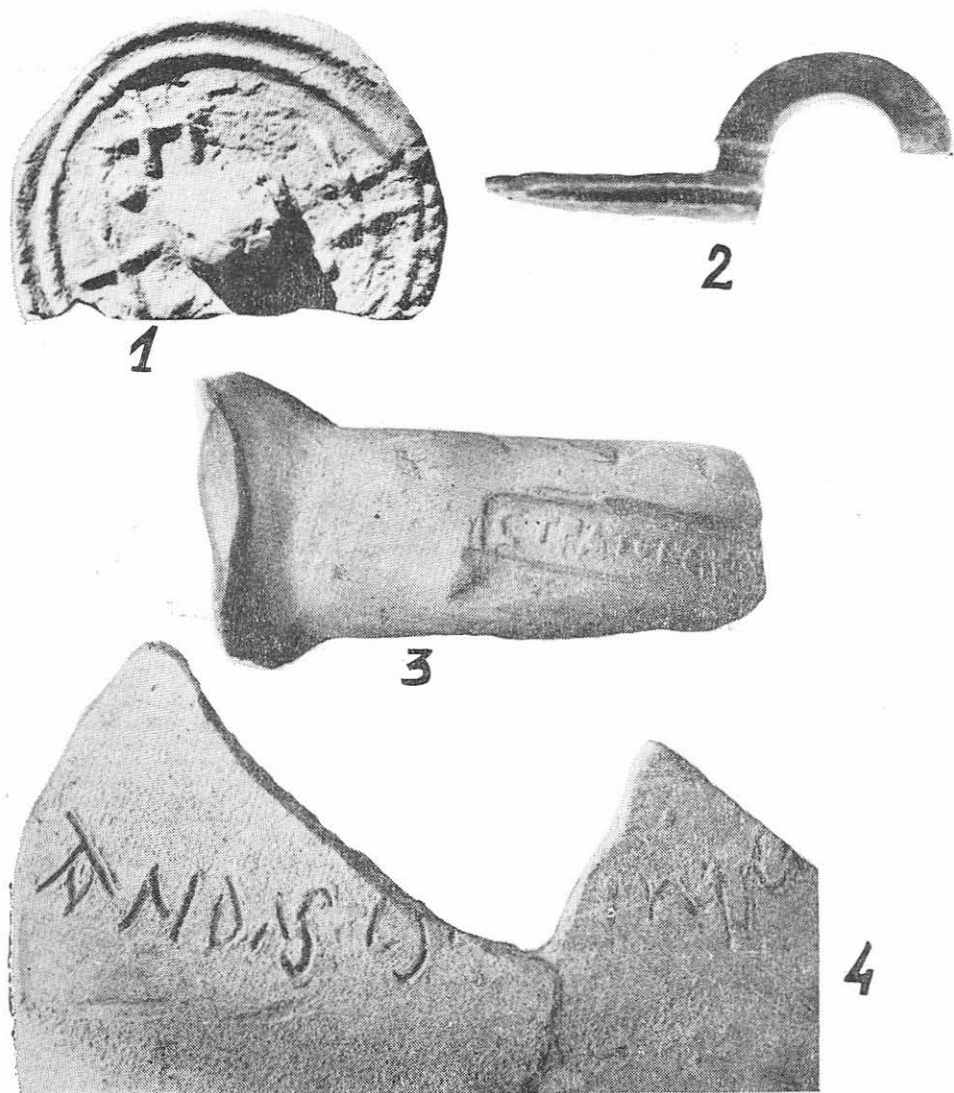


Fig. 38. 1 = capac de amforă. 2 = fibulă de bronz, sec. IV. 3 = toartă ștampilată de amforă, sec. V. 4 = fragment de ulcior cenușiu cu inscripție în limba greacă, sec. VI.

Acest al doilea moment de grea cumpănă în viața antică a Sacidavei (după cel din sec. III) se datorește desigur, avînd în vedere proporțiile catastrofei ce nu s-ar putea altfel explica, unui viguros și pustiitor atac venit de dincolo de Dunăre.

Epoca de reînflorire generală, reflectată de nivelul III de la Sacidava trebuie explicată prin măsurile de refacere, îndreptate în speță asupra limesului, acțiune începută în vremea împăratului Anastasius (491—518)⁴⁹.

Reconstrucția pornită sub Anastasius este atestată în mai multe centre ale Dobrogei: Histria⁵⁰, Dinogetia⁵¹, Capidava⁵², Tomis⁵³. Această operă va fi continuată în vremea lui Iustinian⁵⁴.

În stadiul actual, considerăm că dezvoltarea reflectată de nivelul III, ca și refacerile incintei, au început la Sacidava în timpul lui Anastasius, continuând sub Iustinian (poate multe lucrări de mai mare amploare la incintă, e.g. turnul A de pe latura de sud).

Epoca se termină brusc, violent, printr-un puternic general incendiu.

Distrugerii violente au suferit, la mijlocul veacului VI, și alte centre ale Dobrogei, cauzate de incursiunile kutrigurilor, aliați cu bulgari și slavi⁵⁵. La Dinogetia, un strat masiv de arsură, atestă marea lovitură primită de cetate la sfârșitul domniei lui Iustinian⁵⁶. În sectorul central al Histriei, cel de al IV-lea (VI 1), nivel, datat între 527—544, epocă de mare dezvoltare (analog cu N III la Sacidava) a sfârșit violent printr-un puternic incendiu⁵⁷.

Nivelul al II-lea de la Sacidava se poate data cu ajutorul descoperirilor monetare, care acoperă perioada de la Iustin II — Sofia (573—75) pînă la Mauriciu Tiberiu (599/600). Astfel, că sfârșitul violent al lui N II trebuie raportat la evenimentele din jurul anilor 602—603. Evenimentele din anii 586—87 nu au zguduit Sacidava.

N I, ultima perioadă generală la Sacidava, trebuie plasată nu *post* 587 ci *post* 603, pînă pe la 614.

Înainte de a încheia, subliniem din nou faptul descoperirii la Sacidava a două bune nivele (N I 1 și N I 2) și a unor construcții relativ circulare de piatră aparținînd secolului al VII-lea e.n., ceea ce dovedește că viața a continuat în cetate, însă izolat și sporadic, numai în anumite zone, mai cu seamă pe lângă zidurile de incintă. De remarcat că absolut toate materialele arheologice descoperite pe aceste ultime nivele ale Sacidavei din sec. VII (în primul rînd ceramica) sînt identice cu cele descoperite pe cele trei nivele ale secolului VI e.n., ceea ce

⁴⁹ *Idem*, p. 409—411.

⁵⁰ V. Pârvan, *Histria*, IV, p. 701. Em. Popescu, *O inscripție de la Anastasius I descoperită la Histria*, în *Studii Clasice*, VIII, 1966, p. 197.

⁵¹ *SCIV*, II, 1, 1951, p. 33. *SCIV*, V, 1—2, 1954, p. 168. *Materiale*, VI, 1959, p. 646. I. Barnea, *Contributions to Dobrudja history under Anastasius I*, în *Dacia*, NS, IV, 1960, p. 365—367.

⁵² Gr. Florescu, *op. cit.*, p. 722.

⁵³ I. Barnea, *op. cit.*, p. 367—373.

⁵⁴ *Din istoria Dobrogei*, II, p. 421—429.

⁵⁵ *Idem*, p. 429—431.

⁵⁶ *SCIV*, V, 1—2, 1954, p. 162—164; *Materiale*, VII, 1961, p. 592—594; cf. și *Din istoria Dobrogei*, vol. II, p. 429—430, fig. 27.

⁵⁷ Al. Suceveanu și C. Scorpan, *op. cit.*, p. 164—67.

dovedește continuitatea vieții, în conținut și în forme romane târzii (romano-bizantine). Nici un indiciu și nici o urmă nu au fost descoperite la Sacidava, care să poată fi puse pe seama unei populații străine, de migratori. (vezi și fig. 24—32).

Materiale arheologice

Dintre numeroasele materiale arheologice descoperite, ne oprim foarte sumar, numai asupra unora, cu un caracter special.

— Amforă din sec. V, tip inedit (vezi în text, la S II, p. 288) — fig. 36/4.

— Amforă din sec. VI, fig. 36/3.

— Amforă din sec. VI, fig. 34.

— Ulcior-amforoidal, din pastă cenușie, gît cilindric scurt și larg, două toarte în torsadă, corp bombat și fund plat cu „*umbo*“. Pe umăr este ornamentat cu o incizie vălurită (fig. 37/2). Formă inedită a ceramicii cenușii. Descoperit pe nivelul sec. V în S VII L.

— Toartă de amforă, stampilată (ΣΤΡΑΤΟΝΕΙΚΟΥ). Aparține unei amfore de tip romano-bizantin, descoperită pe nivelul sec. V în S. III. (fig. 38/3).

— Opaît descoperit în S I pe nivelul sec. IV. Un tip inedit (A), încă necunoscut (vezi în text, p. 278).

— Opaît acoperit cu smalt verde oliv, lucrată la roată, sec. IV.

— Un capac de amforă, ornamentat cu tiparul. (fig. 38/1).

— Fragment ceramic cenușiu, descoperit pe nivelul III — sec. VI. Pe umăr, vasul avea o inscripție incizată, în limba greacă, din care se mai păstrează doar o parte. (fig. 38/4).

— Fragment de cărămidă, cu stampila în negativ (I CIL) — fig. 35. Această descoperire, de o deosebită însemnătate, ar putea atesta un detașament din *Cohors I Cilicum*, la Sacidava, în sec. II e.n., ceea ce ar schimba unele opinii referitoare la prezența și mișcările acestei unități militare în Scythia Minor.

Addenda.

În campania din 1972, săpăturile ne-au oferit confirmarea ipotezelor și observațiilor notate în raportul de mai sus.

Am ajuns la dezvelirea incintei de sud pe o lungime de peste 40 m și a unui turn (A), fig. 30). Secțiunile stratigrafice intramuros și extramuros au confirmat datarea în sec. IV a construirii turnului A și a incintei Y, care au funcționat pînă în sec. VI (cu refaceri), cînd, pe o lungime de 20 m, s-a adosat incinta h, în interiorul cetății.

A fost descoperită o construcție cu ziduri de mortar și piatră rectangulară, cu o orientare urbanistică cu totul deosebită (fig. 30), a cărui colț de sud a fost tăiat în momentul construirii incintei Y (deci datare anterioară sec. IV ?).

În ceea ce privește sec. VII, fapte excepționale au apărut în secțiunea d. (fig. 24—26). Aici, peste incinta h, demantelată (deci cetatea nu mai era apărată de ziduri), au fost descoperite ziduri de piatră legate cu pământ, fără fundație, de la o locuință cu două nivele (desigur, ulterioare lui N I propriu-zis). Un alt nivel de locuire, ulterior locuinței cu ziduri, este marcat de un pavaj de cărămizi înconjurat de un zid rudimentar și neregulat, fără fundație, totul trecînd exact peste incintă.

DIE ARCHÄOLOGISCHEN AUSGRABUNGEN VON SCIDAVA.

Zusammenfassung

Im süd-westlichen Teil der Dobrudscha (Gegend Adamclisi), zwischen Rasova und Dunăreni, auf einem hohen Berg, der Musait benannt ist, auf dem rechten Ufer der Donau, wo man früher die Überreste einiger Mauer sah und wo der Zufall einige Inschriften ans Licht brachte, wurde Sacidava identifiziert.

Der Name von *Sacidava* ist uns aus den altertümlichen literarischen Quellen bekannt. In *Notitia Dignitatum* wird *Sacidava* als Ortschaft angezeigt wo *Cuneus equitum scutariorum* — der südlichste Kawallerietruppenverband aus der Provinz *Scythia* hielt, der zwischen *Cuneus equitum stablesianorum* von *Sucidava* situiert war — im Süden (das sei der nördlichste Truppenverband vom *Limes* aus *Moesia Secunda*) und *Cuneus equitum Solensium* von *Capidava* — im Norden.

Bei *Procopius* erscheint die Ortschaft als *Skedeba*.

Im Jahre 1964 wurde in *Rasova* (12 Km. südlich von *Axiopolis* — *Cernavoda*) ein Kalkmeilenstein mit einer vollständigen Inschrift entdeckt. Der Meilenstein wurde zur Zeit des Kaisers *Decius* gerichtet (249—251) und, was wesentlich ist, er zeigt die Entfernung von 4000 Schritte von *Sacidava* (d. h. genau 7 Km die *Rasova* von *Musait* trennen). Diese Entdeckung klärt endgültig das Problem der *Sacidava*.

Die Ausgrabungen von *Sacidava* bieten uns Daten und genügende Beweise für die Erläuterung einiger stratigraphischen historischen Aspekte des Donaulimes und sogar der ganzen römischen *Dobrudscha*.

Die altertümliche Siedlung von *Sacidava* wurde nicht von Siedlungen und Nekropolen der nachfolgenden Epochen oder von Landwirtschaft oder von modernen Bauten gestört, das bis jetzt der einzige Fall auf dem *Limes* der *Dobrudscha* ist.

Die von den Forschungen von *Sacidava* hervorgehobenen Hauptprobleme, die neu und bedeutsam für den *Limes* aber auch für die ganze *Scythia* sind, sind die Probleme bezüglich auf das Ende des 4. Jahrhunderts, der entscheidende Beweis des 5. Jahrhunderts und der Kontinuität ins 7. Jahrhundert. Wir werden insbesondere diese Probleme behandeln.

Zuerst stellen wir im Allgemeinen und sehr kurz die stratigraphische Situation in *Sacidava* dar. Auf einer Tiefe von 3,50—4 m. gibt es zehn Niveaus des altertümlichen Lebens, vom 2. Jahrhundert bis zur ersten Hälfte des 7. Jahrhunderts. u. Z.

Die stratigraphisch-chronologische Aufeinanderfolge ist, im grossen Ganzen, in allen ausgeführten Sektionen ähnlich; es gibt aber auch manche Unterschiede, manchmal genügend hervorgehoben.

In der ersten Sektion gibt es die folgende stratigraphische Situation:

Das älteste Niveau über dem unfruchtbaren Boden, ist vom 7. Niveau dargestellt das am Ende des 3. Jahrhunderts und zu Beginn des 4. Jahrhunderts datiert werden kann. In den *Karos* 16—18 wurde das 7. Niveau (N) gebrochen und es wurde, im unfruchtbaren Boden, eine leicht vertiefte Wohnung gegraben. Diese Wohnung war auf Dauer von zwei sukzessiven Niveaus (N VI und N V) tätig und

kann am Ende des 4. Jh. und zu Beginn des 5. Jh. datiert werden. Es folgt N IV, im 5. Jh. datiert, — eventuell die zweite Hälfte. Endlich, auf der ganzen Länge der Sektion wurden die drei Niveaus des 6. Jh. entdeckt: N III, N II und N I.

Als Schlussfolgerung, in der jetzigen Lage der Ausgrabungen, ist die stratigraphische Situation in der ersten Sektion folgende: N VII aus den Karos 10—11 stellt das älteste Niveau dar und das gleich mit der gelben Schicht aus dem Karo 15 ist, das am Ende des 3. Jh. und am Anfang des 4. Jh. datiert werden kann. Nachher folgen N VI und N V aus den Kr 16—18 (Hütte-Wohnungen), die am Ende des 4. Jh. und am Anfang des 5. Jh.u.Z. datiert werden können, dann N IV aus den Kr 16—18 aus dem 6. Jh., eventuell die zweite Hälfte, danach folgen die Niveaus aus dem 6. Jh.: N III, N II und N I, die ununterbrochen auf der ganzen Länge der Sektion sind.

In den ersten drei Niveaus (I—III), einschliesslich N I₁ und N I₂, wurde eine grosse Quantität Keramik (fragmentarisch) entdeckt, sie hat einen einheitlichen Charakter und gehört nur der spät-römischen Epoche: die typischen Amphoren mit relativ zylinderförmigem oder trichterförmigem Hals, mit hervorragendem Körper (Bauch) und mit tiefen, gespitzen, parallelen, wellenförmigen und waagerechten Riefen (die wellenförmigen Riefen sind überwiegend), Amphoren aus gelb-sandfarbener Paste, poriger Paste mit kurzem Hals und hervorragendem Körper, mit entfernten, hervorgehobenen Streifen (Rippen), manchmal mit Inschriften mit roter Farbe; „Küchen“-Keramik, beige-weisslich mit starken Brandspuren, rein gelbliche Keramik, graue Keramik, späte, rote Keramik, Amphoren mit verlängertem Körper mit Kanneluren, die an der Oberfläche mit einer dicken weissen Farbe bedeckt sind. Was eigentlich diese Erdschichten charakterisiert ist die grosse Proportion (80%) der Amphoren mit wellenförmigen und parallelen Riefen, der Amphoren mit Rippen und der Amphoren mit dicker, weisser Farbe. All diese sichern die Datierung der ersten drei Niveaus im 6. Jh.u.Z., Bestimmung die auch von der Entdeckung auf dem 3. Niveau (in der abgebrannten Wohnung) der Justinian — Münze sowie auch von den Münzendenckungen aus S II behauptet wird.

N IV enthält dieselben Keramikategorien wie N III, aber die wellenförmige, parallele Riefenkeramik fehlt. Es überwiegen die Amphoretten mit weisser Farbe und die sandfarbenen Amphoren mit Rippen. In N und N VI (Hütte-Wohnungen) sind die Bruchstücke mit waagerechten Riefen und mit Rippen sehr selten. Es überwiegt aber die reine oder vom Rauch geschwärzte beige-gelbliche Keramik, die graue Keramik, die ziegelrote und die rote Keramik (insbesondere Gefässe mit gestempelter Verzierung). Es wurden wenige weissliche Bruchstücke mit breiten, braunen Spuren entdeckt. Die Unterschiede sind, zwischen der Keramik der Niveaus des 6. Jh. und der aus der Hütte-Wohnung, vollkommend fassbar.

In den Kr 10—14, unter N III (die grosse abgebrannte Wohnung), gibt es ein einziges Niveau (N IV—VII). Seine Keramikstruktur ist verschieden von N III, aber auch von N V—VI aus der Hütte-Wohnung. Die mit Riefen — und Rippenkeramik sowie auch die Amphoretten mit weisser Farbe sind vollkommend verschwunden. Es überwiegt die Keramik aus beige-gelblicher manchmal rosenroter Paste, die graue Keramik und die Küchenkeramik. Rote römische Keramik von guter Qualität (aber nicht Importkeramik) kam — aber in geringer Quantität zum Vorschein. Einige frühe Amphorenfragmente („unterwassergeschossförmig“) ergänzen das Bild und datieren das N IV (VII) aus diesem Sektor, am Ende des 3. Jh. und (vielleicht wahrscheinlicher) am Anfang des 4. Jh.u.Z.

Für die Klärung des stratigraphisch-chronologischen Bildes aus S I, halfen uns auch manche Münzen. Auf N III, Kr 12, die grosse, abgebrannte Wohnung, wurde eine Münze aus der Zeit Justinians (540/41) entdeckt, was die Datierung des N III im 6. Jh.u.Z. bestätigt. Auf N VI aus der Hütte-Wohnung (Kr 16—18) wurden drei Münzen entdeckt, die zwischen 330—337, 335—341 und 365—375 u.Z. erlassen wurden, was die Datierung dieses Niveaus (VI) gegen das Ende des 4. Jh.u.Z. erlauben. Auf jedem Fall, wurde die Hütte-Wohnung in einer späteren Phase des Niveaus mit Abstellen von gelben Ton (die Türschwelle) aus Kr 15 gebaut — entsprechend mit N VII aus Kr 10—11. Also N V aus der Hütte-Wohnung wird am Anfang des 5. Jh.u.Z. datiert, und N IV (Kr 16—18) gehört der zweiten Hälfte des 5. Jh.u.Z., weil über diesem Niveau N III ist, vom Anfang und Mitte des 6. Jh.u.Z.

Die stratigraphische und chronologische Ordnung aus der zweiten Sektion von Sacidava würde, im jetzigen Zustand, folgende sein :

Über dem unfruchtbaren Boden, das erste Niveau — N X, aus dem 2. Jh. u.Z. möglich die zweite Hälfte.

Das IX Niveau, aus dem 3. Jh., sieht wie ein Lehm Boden aus, der bis zur Festungsmauer gelangt.

Das VIII Niveau gehört dem Ende des 3. Jh. und möglich auch dem Anfang des 4. Jh.

N VII wird im 4. Jh. datiert, seine erste Hälfte, und N V in der zweiten Hälfte dieses Jahrhunderts und ist von einer starken Brandschicht gekennzeichnet.

N V und IV gehören dem 5. Jh.u.Z., es sind Niveaus mit nicht zu dicken Erdschichten, die auf Lehm Boden und Stein — oder Ziegelsteinpflaster gekennzeichnet sind, sowie auch durch Mörtelschichten, was Wiederherstellungsmomente und allgemeiner Umbau in der Festung voraussetzen.

N III und II gehören dem 6. Jh. N I — dem 6. — 7. Jh.

Beweise grosser Feuersbrünste verzeichnet man auf N III (wahrscheinlich die Mitte des 6. Jh.) und auf N VI (Ende des 4. Jh.) gewaltiger in der Zone der Festungsmauer.

In manchen Zonen, starke Feuersbrünste sind auf N IV und insbesondere V gekennzeichnet (*vielleicht in der ersten Hälfte des 5. Jh. u.Z.*).

Die Öllämpchen und die Münzen bestätigen die festgesetzte Chronologie. Zum Beispiel, in S II, auf N X, ein Öllämpchen vom Typus „Firmalampen“, mit dem LVPATI-Stempel, Werkstatt die im Norden Italiens tätig war im 2. Jh.u.Z. N IX enthält eine Münze aus den Jahren 211—217. N VIII bat uns eine Münze von Claudius II der Gote (268—270) an und eine von Diocletian (196—298). N VII — eine Münze von Constantin der Grosse und von Constantius II; N III — eine Münze von Justinian (540—541) und N II — eine Münze von Justin II — Sofia (573/74 und 574/75).

In der dritten Sektion ist die stratigraphische Ordnung folgende: — N IX (über dem unfruchtbaren Boden) gehört dem 2. Jh.u.Z.; N VIII, dem 2.—3. Jh.; N. VII, dem Ende des 3. Jh.; N VI dem 4. Jh., die erste Hälfte; N V — der zweiten Hälfte des, 4. Jh.; N IV — ein Niveau aus gelbem Ton, mit starkem und ununterbrochenem Brand, wird *in der ersten Hälfte des 5. Jh.* datiert.

Von N IV nach oben bis zu N III (das erste Niveau des 6. Jh.) verzeichnen wir noch zwei Niveaus mit einleuchtenden Brandspuren auf gelblich-grauem Lehm Boden. Diese zwei Niveaus sind mit N IV A und N IV B notiert und *sind in der zweiten Hälfte des 5. Jh. datiert.*

Eine Reihe Ergänzungsbeweise bestätigen die Datierung der Niveaus. Auf dieser Weise, auf N IX wurde ein Öllämpchen des Typus „Firmalampen“ entdeckt, das den Stempel F/LVCIVS hat und wurde im 2. Jh.u.Z. datiert. Die chronologische Einordnung des fünften Niveaus im 4. Jh. wird auch von einer Bronzefibel vom Typus „mit Zwiebelkopt“ gestützt, im 4. Jh. datiert. Besonders verdienstlich ist die Tatsache, dass in der dritten Sektion die Niveaus des 5. Jh. verzeichnet wurden, im Vergleich zu der logischen Aufeinanderfolge der Erdschichten oder der angezeigten Veränderungen in der Keramikkomposition und durch Münzenentdeckungen. Im Brand des IV Niveaus wurde *eine Münze aus den Jahren 423—425* entdeckt, ein entscheidender Beweis für die Zugehörigkeit der N IV, IV A und IV B zum 5. Jh. Über den Niveaus des 5. Jh. gibt es unveränderlich N III, II und I, gewöhnliche Niveaus des 6. 7. Jh.

In der Sektion S 7 L gelangten wir, auf einer kleinen Oberfläche, bis zum fünften Niveau. Die Niveaus sind auf Lehm Böden, Bauten und Pflaster, Feuersbrünstsichten gekennzeichnet. Das fünfte Niveau bat uns, ausser Öllämpchen und Keramik, 15 Münzen an: zwei Münzen aus den Jahren 341—346, vier zwischen 348—361, acht aus Valens-Zeit — 364—375, und die letzte *überschreitet das Jahr 378*, und wird zur Zeit Gratianus (375—383) datiert. Die hier erwähnten Münzen konturieren eine irgendwie überraschende Schlussfolgerung. Das 5. Niveau gehört der zweiten Hälfte des 4. Jh., eine heftige, durch eine *vernichtende Feuersbrunst* beendete Epoche, aber im Gegensatz zu dem was wir glaubten, *fand der Vorfall nicht am Ende Valens Herrschaft statt* (die gotischen Einfälle die mit der Katastrophe von Adrianopolis — 378 — ihren Höhepunkt erreichten), sondern später, gegen

das Ende des Jahrhunderts, unter Theodosius I, *wahrscheinlich zwischen 383—392*, als Bewegungen und Gewalttätigkeiten in der Dobrudscha auch durch manche münzlichen Thesaurieren dargestellt sind.

Was das problematische fünfte Jahrhundert betrifft, werden wir eine kurze Inkursion in der Geschichte der Dobrudscha machen.

Der Vergleich zwischen den Niveaus des 5. Jh. von Sacidava mit den Niveaus desselben Jahrhunderts von Histria — der zentrale Sektor, glauben wir berechtigt zu sein. In Histria, N VI gehört der ersten Hälfte des 5. Jh., mit Münzen zwischen 383/95—420/50 datiert, was die Bestimmung der heftigen Zerstörung des N VI in der Mitte des Jahrhunderts versichert. N. V, zwischen den Jahren 450 und 527, kann nur der zweiten Hälfte des 5. Jh. gehören.

Die riesige Münzenquantität aus dem 5. Jh., die in Izvoarele entdeckt wurde, (gewesene Pırjoaia — wahrscheinlich die altertümliche Sucidava), mit Münzen die ununterbrochen bis zur Zeit Anastasius fortfahren, beweist eine kräftige Entwicklung auch im ganzen 5. Jh., wenigstens in einigen Festungen vom *Limes*.

Auch die Ausgrabungen von Dolojman bestätigen die Bemerkungen von Sacidava. In erster Reihe ist das 6. Jh. durch drei allgemeine Niveaus dargestellt. Bemerkenswert ist, dass unter der Basilika aus dem 6. Jh. (die noch von P. Niculescu entdeckt wurde) eine andere, vorausgehende Basilika entdeckt wurde, die man mit Sicherheit im 5. Jh. datieren kann.

Wir müssen aber bemerken, dass in Dinogetia, schon 1953, ein Niveau, das dem 5. Jh. gehörte, entdeckt wurde.

Damit wir den Zweifel beseitigen, fügen wir die Entdeckung in den Ausgrabungen, die 1971 in Constanța gemacht wurden, von zwei Niveaus hinzu, die durch die Keramik und durch die mächtige Münzenzahl dem 5. Jh. gehören. Auf dem Unterniveau (II), viele Münzen sind von 402, 408, 423, 450, die das 2. Niveau (von oben nach unten) mindestens zu Beginn des 5. Jh. datieren. Also konnte das erste Niveau nur mitten im 5. Jh. dauern.

Zweifelsohne, müssen die Feststellungen von Sacidava, Izvoarele, Dinogetia, Dolojman, Histria und Tomis nicht obligatorisch für den ganzen *Limes* und um so wenig für die ganze Dobrudscha verallgemeinert und absolutisiert werden. In manchen Orten ist die Verzeichnung, in der Zukunft, einer Lebensunterbrechung, eines mehr oder weniger langen Hiatus möglich, nach den katastrophalen Einfällen der Hunen.

Wir werden jetzt manche chronologische und stratigraphische Interpretationen versuchen, von der Stratigraphie ausgehend.

Die ältesten Lebensniveaus von Sacidava sind die aus dem 2. Jh. u.Z. Das Leben setzte sich fort, Jahrhundert nach Jahrhundert, bis zum Ende des 6. Jh. u.Z. aber auch bis zur ersten Hälfte des 7. Jh. u.Z. mit wiederholten Zerstörungen und Umbauten, manche allgemeine für die ganze Festung, andere nur für eine gewisse Zone gültig.

Bei der Festungsmauer von der westlichen Seite stellten wir eine Aufbauphase aus dem 2. Jh. u.Z. fest. Denselben Jahrhundert müssen wir auch das grosse Gebäude von S III beilegen. Die Erhebung des römischen Castrum von Sacidava, im 2. Jh. u.Z., scheint uns in vollständiger Übereinstimmung mit der Situation der Dobrudscha aus der Periode. Das zweite Jahrhundert ist einstimmig als der Moment der militarischen Organisation der Dobrudscha — *Limes* betrachtet, durch die Wiederherstellung und die Gründung der Castren auf dem rechten Ufer der Niederen Donau. Das grosse Gebäude aus dem 2. Jh. (S. III) von Sacidava, stellt den ersten archäologischen, konkreten Beweis, bezüglich auf die Gründung des befestigten *Limes* auf der Niederen Donau im 2. Jh. u.Z. dar. Wir fügen hier die Entdeckung eines gestempelten Ziegelsteines hinzu der *Cohors I Cilicum* bezeugt!

Was interessant ist, ist die Tatsache dass wir im 2. Jh. keine Feuersbrunst in Sacidava und in Dinogetia feststellen. In Histria aber wurde der Einfall der Kostobochen sehr gespürt.

Eine grosse Feuersbrunst und eine ausserordentliche Zerstörung wird auf N VIII aus S III, also im 3. Jh. u.Z. kennzeichnet. Im südlichen Teil der Festung hat dieses Ereignis keine Spur gelassen, was eigentlich zeigt dass die Zerstörung aus dem 3. Jh. nicht die ganze Festung anwies sondern nur manche Zonen, vielleicht

nur neben der Festungsmauer. Nur als Hypothese können wir dieses Ereignis als die getischen Einfälle von der Mitte des 3. Jh. betrachten.

Im 4. Jh. fand eine wahrscheinliche Wiederherstellung der Festungsmauer von der westlichen Seite statt und eine Ausdehnung der Festung in unbewohnten Zonen (S I) sowie auch der Aufbau einer neuen Festungsmauer auf der südlichen Seite.

Die literarischen und epigraphischen Quellen beweisen das Stationieren von militärischen Verbände in Sacidava im 4. Jh. Zum Beispiel, *Cuneus equitum Scutariorum* (Not. Dig. P. Or., XXXIX, XL). Ein Grabstein der hier entdeckt wurde, wurde für das Grab des *Evarch Proclinus*, im 4. Jh. von einem *numerus equitum* errichtet. Ein anderer Grabstein gehörte *Valerius Onesima*, gewesener *centurio* in der *zweiten Legion Herculea*.

Bemerkenswert ist, dass man in Sacidava auch Feuersbrunstspuren gegen das Ende des 4. Jh. feststellt.

So wie wir sahen, erweist sich das 5. Jh. in Sacidava als eine Epoche wiederholter Aufbauten, die in den Aspekten und Charakteristiken der 4. und 5. Niveaus.

Wir betonen, dass nirgends in der Dobrodscha das 5. Jahrhundert so klar und so überzeugend wie hier erscheint.

Die Niveaus des 5. Jahrhunderts haben, in manchen Zonen, starke Brand — und Ascheschichten die für Sacidava (im 5. Jh) einen schweren Moment kennzeichnen. Es ist die Zeit, als Dobrodscha die Hunneneinfälle, aber auch die Einfälle der germanischen Stämme erlebt.

Die Probleme des Endes des 6. Jh. und des Anfangs des 7. Jh. sind sehr bedeutend, aber kompliziert. Bezüglich auf diese Probleme von grosser Aktualität, Sacidava brachte einen besonderen Beitrag.

Wir verzeichneten in allen Sektionen drei allgemeine Niveaus die den 6.—7. Jh. gehören, eine chronologische Einordnung die auch von der Struktur der Erdschichten, von der Komposition und Charakter der Keramik, von den Öllämpchen und von den Münzen versichert wird. Die Niveaus I, II und III sind ununterbrochene Niveaus, auf der ganzen Länge der Sektionen (Abb. 6—10), die spezifischer Weise das Bild der Festung im 6. Jh. veranschaulichen. Die Chronologie ist auch von Münzen versichert. Auf N III — die Justinian Münze (die Jahren 540/41) auf N II die Münze von Justin II — Sofia (573/75) bis *Mauricius Tiberius* (599/600 !!). Eines der Beweise der Existenz eines *nachfolgenden städtischen Niveaus* d.h. auf N I, sind die Steinmauern mit Lehm verbunden, die genau auf N I gerichtet wurden (in der Sektion I und V) und die mancher Wohnungen gehörten, die hinter der noch tätigen Festungsmauer ausgestellt waren.

Der Beginn des 6. Jh. wird durch konstruktives Streben charakterisiert. Die Epoche des allgemeinen Wiederaufblühens begann in Anastasius Zeit.

Der Wiederaufbau unter Anastasius ist in mehreren Zentren der Dobrodscha bezeugt: Histria, Dinogetia, Capidava, Tomis. Dieser Wiederaufbau wird in der Zeit Justinians weitergeführt.

Das aufblühende Leben zu Beginn des 6. Jh. wird mit Gewalttätigkeit, durch eine grosse Feuersbrunst unterbrochen, die mit der Zerstörung der Bauten endete, die nicht mehr wiederaufgebaut wurden. Dieser schwere Moment im Leben der Sacidava (nach dem aus dem 3. Jh.) ist selbstverständlich die Folge der Einfälle der Bulgaren und der Slawen.

In Dinogetia beweist eine grosse Brandschicht die Katastrophe vom Ende Justinians Herrschaft. Im zentralen Sektor aus Histria, das IV Niveau, zwischen 527—544 datiert, Epoche grosser Entwicklung analog mit N III aus Sacidava, hatte ein violentes Ende durch eine grosse Feuersbrunst.

Das zweite Niveau aus Sacidava, das die Lebensperiode nach der Zerstörung von dem Ende Justinians Herrschaft darstellt (Wiederaufbau den man auch bei der Festungsmauer, am südlichen Teil bemerkt), gehört der zweiten Hälfte des 6. Jh. und, wenn man die letzte Münze, aus chronologischem Standpunkt — die von *Mauricius Tiberius* (599/600 — in Betracht nehmen kann, dann muss sich das violente Ende des II Niveaus auf die Störungen um die Jahre 602—603 beziehen und nicht auf die Vorfälle aus den Jahren 586—587. Also, N I — die letzte allgemeine Lebensperiode von Sacidava — können wir nicht mehr nach 587 stellen sondern *nach 602—603 bis ungefähr 614*.

In manchen Sektionen erschien eine spezielle stratigraphische Situation, die in manchen römisch-byzantinischen Lebensniveaus konkretisiert ist (N I). In S I neben den drei Niveaus städtischer Bewohnung der 6.—7. Jh., erscheinen noch zwei Niveaus (N I₂ und N I₁), gute Niveaus aus gelbem Ton, mit Brand, Asche- und Kohlschichten. Diese Bewohnungsniveaus stellen die letzten Lebensmomente der Festung von Sacidava dar. Sie müssen im 7. Jh. u.Z. datiert werden.

In S V, N I ist von zwei Niveaus fortgesetzt von denen nur der erste abgebrannt wurde. Das erste sporadische Niveau ist auch durch eine Mauer ohne Unterbau kennzeichnet, die auf dem Niveau liegt, eine Mauer die mit der Bildung des zweiten Niveaus nivelliert wurde. Dieses zweite Niveau ist durch die Spuren eines Ziegelpflaster kennzeichnet. Besonders interessant ist die Tatsache, dass das zweite und letzte sporadische Niveau (also das dritte aus dem 7. Jh.) über die Festungsmauer hinausgeht.

In S IV verzeichneten wir nur ein einziges Niveau aus dem 7. Jh. aber ohne Feuersbrunstspuren.

In der Sektion d, das zweite sporadische Niveau aus dem 7. Jh.) geht über die südliche Festungsmauer, und wird von einer Wohnung mit Ziegelpflaster dargestellt, von einer unregelmässigen Mauer (aus Stein und Erde und ohne Unterbau) umkreist.

Bezüglich auf das violente Ende des ersten Niveaus haben wir keine Möglichkeiten es zu fixieren, 614 oder 641 (aber nur nach dem Jahre 600). Sehr subjektiv, meinen wir die ersten Herrschaftsjahren Heraclius. Wir sind auch von der kleinen Ausdehnung des N I determiniert.

Auf jedem Fall, wenn wir die numismatischen Argumente nicht beachtet hätten, wenn wir eine sehr logische Sukzession in der Zeit der Lebensniveaus folgten so kann N II nur der zweiten Hälfte des 6. Jh. gehören, und N I, wenn es am Anfang des Jahrhundertendes begonnen hätte, würde es selbstverständlich auch ins 7. Jh. übergehen.

Eben deshalb, in Verbindung mit den späten sporadischen Niveaus N I₂ und N I₁, müssen wir sie im 7. Jh. datieren, wie immer nach 614—615! Obwohl wir, persönlich, nicht in der Pflicht des Umstandes 586—87 und 614 für alle Zentren der Dobrudscha glauben, bleiben noch zwei römisch-byzantinische Bewohnungsniveaus nach 614, wenn wir dennoch diese zwei Daten auf Sacidava anwenden.

Es ist bemerkenswert, dass absolut das ganze archäologische Fundgut, das auf diesen letzten Schichten von Sacidava aus dem 7. Jh. u.Z. geborgen wurde (hauptsächlich Tonware), identisch ist mit dem auf den vorgehenden Schichten des 6. Jh. gehobenen, was bezeugt, dass die Siedlungstätigkeit sowohl im Gehalt als auch in den spätromischen Formen andauernd war, keinerlei Hinweis und keinerlei Spur fand man in Sacidava, die man auf fremde, wandernde völkern beziehen könnte.

Sacidava, bestimmt sehr anspruchslos aber von Verteidigungsmauern umkreist, überschreitet das Jahr 614, wenn nicht mit drei Niveaus, dann mindestens mit zwei. Auch nach der Zerstörung der Festungsmauern setzt sich in Sacidava das römisch-byzantinische Leben fort, der vollständige Rückzug veranlasst sich nicht auf einmal, sondern mit der Zeit.

In Tropaeum wird im Abschnitt C festgestellt, dass die letzte Schicht zivilisierter städtischer Besiedlung etwa um 586—587 plötzlich, und nur noch eine äusserst bescheidene halbdörfliche Lebensweise primitiver Existenz zustande kommt, die bis etwa 602—603 anhält. Die letzte Münze, die in gesicherten Umständen im Jahre 1971 gefunden wurde, gehört in das 16.—17. Jahr der Herrschaft des Maurizius Tiberius. Kein einziger Beweis verlängert das Leben von Tropaeum bis 614, wie M. Sâmpetru in unbegründeter Weise behauptet (SCIV, XX, 1971, 2. S.).

Die Schlussetappen von Histria sind bereits mehrere Male erörtert worden. In den letzten Jahren haben sich jedoch genügend Beweise gehäuft, die angeben, dass Histria im Jahre 586 nicht zerstört wurde. Im Mittelabschnitt von Histria enthält N III (die zweite abgebrannte Schicht) Münzen von 565/66 bis 592/93, so dass die Möglichkeit der Zerstörung von Histria im Jahre 586 ausgeschlossen wird (siehe auch Al. Suceveanu, C. Scorpan, *Stratigrafia, Histriei romane tirzii*, in „Pontica“, IV, 1971).

Auch in Dinogetia enthält die letzte Schicht Münzen aus 591/92, so dass die einzige standhaltende Meinung, diejenige ist, dass der Einfall von 586 den Norden und die Küste der Dobrudscha nicht beeinträchtigte.

Andererseits kann man, wenn N III in Histria gewaltmässig nach 592/93 unterbrechen wurde, nur an die Geschehen um die Jahre 602/603 denken; und die beiden späteren Schichten des mittleren Abschnitts ziehen das Schlussdatum unbedingt jenseits von 614, wenn nicht gegen 640, wenn nicht sogar noch weiter.

In Callatis sind Münzen der Jahre 628/29 und 630/31 gefunden worden. Aus Tomis ist eine Münze von 629/30 bekannt. Erwähnenswert sind die Bronzemünzen von Konstans II. und Konstantin IV. Pogonatos, die an der Küste gehoben wurden. Im gegenwärtigen Forschungsstand und nach der Korrelation von archäologische und numismatischen Angaben ist anzunehmen, dass sämtliche Voraussetzungen bestehen, um die Hypothese der Verlängerung der römisch-byzantinischen Zivilisation in der Dobrudscha nach 614/615 anzunehmen, eine Voraussetzung die immer konkretere Züge annimmt.

Im Vergleich mit der Anfangsphase, in der späten Epoche hat Sacidava keinen vorausbestimmten Plan (im Allgemeinen rechteckig). Die Festungsmauern folgen jetzt eine unregelmässige Linie, im Zickzack, sie sind am Rande des Abhangs aufgestellt so dass sie dem Feind keinen freien Bewegungsraum lassen. Die spät-römische Festung besetzte eine Oberfläche von ungefähr 20.000 m²

Die Festungsmauern wurden aus grossen Steinblocks gebaut mit Mörtel aus Kalk mit zerstoßten Ziegel gemischt. In manchen Stellen, Teile aus der zerstörten Festungsmauer, wurden nicht mehr aufgebaut, die Kontinuität der Kurtine wurde durch die *Erhebung einer neuen Festungsmauer, die an der vorausgehenden Mauer wiederhergestellt.*

Dieses System finden wir in der südlichen Seite, beim Turm A, wo, nach der Zerstörung des Turms und der Festungsmauer (was in der Mitte des 6. Jh., Ende der Herrschaft des Justinian — die Feuersbrunst von N III stattfand) *eine andere Festungsmauer* gebaut wurde, lang von 15 m und breit von 2 m, *der im Inneren an der alten Grundmauer angeschlossen ist.* (Abb. 22, 23, 30).

Von Platz zu Platz (bei 10—15 m) wurde die Festungsmauer durch den Bau einiger viereckigen Türme mit Seiten von 7—9 m., von 1,70—2 m breit verstärkt. Am stärksten wurden die östlichen und südlichen Seiten der Festung befestigt, die zugänglichsten.

Das grosse Eingangstor der Festung befindet sich an der östlichen Seite, am Ende des altertümlichen Wegs, der von Süden kam und der durch die umgehende zivile Siedlung ging.

DIE LISTE DER ABBILDUNGEN

- Abb. 1. Der Musait-Berg
- Abb. 2. Der Plan der Sacidava
- Abb. 3. Die Landkarte der Dobrudscha mit Sacidava.
- Abb. 4. Allgemeine Aussicht der Ausgrabungen — die süd-westliche Ecke.
- Abb. 5. Der erste Schnitt — westlicher Umriss.
- Abb. 6. Der erste Schnitt — westlicher Umriss.
- Abb. 7. S II, nördlicher Umriss.
- Abb. 8. S II, südlicher Umriss.
- Abb. 9. S III, nördlicher Umriss.
- Abb. 10. S III, südlicher Umriss.
- Abb. 11. Die Schnitte C und E. a = die Festungsmauer.
- Abb. 12. S. C.
- Abb. 13. S I mit der Mauer aus dem 7 Jh (N I₂).
- Abb. 14. S II. Die Apsis-Mauer aus dem 6. Jh. (N III).
- Abb. 15. S II. Pflasterspuren aus dem 5. Jh (N IV).
- Abb. 16. S III. Die Mauer des Gebäudes aus dem 2. Jh.

- Abb. 17. S III. Wasserleitung. 4. Jh.
 Abb. 18. S VII L.
 Abb. 19. S VII L. Die Niveaus aus den 5. und 6. Jh.
 Abb. 20. Das östliche Tor.
 Abb. 21. Der östliche Eingang mit Ziegelpflaster.
 Abb. 22. S IV — B.
 a = Festungsmauer y 4. Jh.
 b = Festungsmauer h 6. Jh.
 Abb. 23. S IV — B. a = Grundmauergraben für die Festungsmauer h, in der Mauer y.
 Abb. 24. S D.
 a = Festungsmauer h.
 b = Niveau, 7. Jh.
 c = Wohnungsmauer, 7. Jh.
 Abb. 25. S D Ziegelpflaster, 7. Jh.
 Abb. 26. Schnitt D. Wohnungen aus dem 7. Jh. über den Festungsmauern.
 Abb. 27. S C Pflaster, 7. Jh.
 Abb. 28. S E Niveau mit Mauern ohne Unterbau, 7. Jh.
 Abb. 29. S E Mauer, 7. Jh.
 Abb. 30. Plan des süd-westlichen Schnittes.
 Abb. 31. Schnitt V.
 Abb. 32. S IV B.
 Abb. 33. Unterbau der Festungsmauer aus der nord-östlichen Ecke.
 Abb. 34. Amphore, 6. Jh.
 Abb. 35. Ziegelstein mit Stempel I CIL.
 Abb. 36. Keramik. 1,2 = III. Jh. 3 = VI. Jh. 4 = V. Jh.
 Abb. 37. Keramik. 1 = Amphore mit roter Inschrift, VI. Jh. 2 = Amphorenförmiges Gäfasse, V. Jh. 3 = III.-IV. Jh. 4 = IV. Jh.
 Abb. 38. 1 = Amphorendeckel. 2 = Bronzefibel, IV. Jh. 3 = Amphorenhenkel mit dem Stempel TPATONEIKOY, V. Jh. 4 = Graues Gäfassenfragment, mit griechischer Inschrift, VI. Jh.

THE ARCHEOLOGICAL EXCAVATIONS IN SACIDAVA

Summary

In the south-west of Dobrogea (Adamclisi zone), between Rasova and Dunăreni villages, on a high hill on the right bank of the Danube, there is the point named Musait. Here has been identified Sacidava. (fig. 1—3).

The name of Sacidava is known to us from the ancient literary source. In *Notitia Dignitatum*, Sacidava indicated as a locality in which *Cuneus equitum Scutariorum* were stationed, — the southern unit of cavalry from the Scythia province, situated between *Cuneus equitum Stablesianorum* of Sacidava, to the south (this is being the northern unit on the *limes* from *Moesia Inferior*) and *Cuneus equitum Solensium* of Capidava — to the north. (*Notitia Dignitatum*, *Pars Orientis*, XXXIX, XL).

In 1958 has been discovered in Musait a funeral inscription, on the base of which the author perceived, in a shy manner, Sacidava locality at Musait for the first time. (N. Gostar, *Studii Clasice*, V, 1963, p. 306).

In 1964 has been discovered in Rasova (12 Km. in south of Axiopolis — Cernavoda to day) a *miliar* pillar-stone with an inscription whole preserved. The *miliar* pillar has been advanced during the life of the emperor Decius (the years 249—251) and what is essential, it indicated the distance of 4000 feet from Sacidava (that is exactly those 7 Km. that separate Rasova by the Roman camp of Musait). This investigation definitively clarifies the problem of localizing Sacidava. (A. Rădulescu, *Revista Muzeelor*, 1969, 4, p. 349).

The excavations in Sacidava offered us many dates and sufficient proves for elucidation of some stratigraphical — historical aspects of the Danube *limes* and even of Roman Dobrogea in its group.

The major questions point out by the investigations in Sacidava, new and significant for the *limes* and but for the whole *Scythia*, are those referring to the end of the IVth century, the demonstration of the archeological levels of the Vth century and of the continuity in the VIIth century. We shall stop especially to these problems.

For the beginning, we present the stratigraphy of Sacidava. On a deep of 3,50—4 m. there are 10 levels of ancient life, from the IInd century till the half of the VIIth century A. D.

The stratigraphical and chronological order would be in the actual stage the following (fig. 5—10).

Over the untouched ground, the first level — the Xth level — is dated in the IInd century A.D., may be the second half. The IXth level is dated in the IIIrd century. The VIIIth level belongs to the end of the IIIrd century and may be and the beginning of the IVth century. The VIIth level is dated in the first half of the IVth century and the VIth level in the second half of the same century, being marked by a strong burning layer. The Vth and the IVth levels belong to the Vth century A.D., the levels with the small layers, not so deep, marked by clay floors or stone or brick pavement and as layers of mortar, that suppose the moments of general reconstructions and changes in the fortress. The IIIrd and the IInd levels belong to the VIth century. The Ist level to the VIth — VIIth centuries.

There are registered evidences of great burnings at the moment of the IIIrd level (probably the middle of the VIth century) and at the moment of the VIth level (the end of the IVth century) stronger in the zone of precinct walls. (fig. 6, 7, 9). In some zones, the stronger burnings are marked on the IVth level and especially on the Vth level (may be in the first half of the Vth century A.D. (fig. 7, 9).

The lamps and the coins confirm the establish chronology. For instance: in the second section, on the Xth level, a lamp of the type „firmalampen“ with LVPATI stamp, the *officina* from northern Italy in the IInd c.A.D. The IXth level contained a coin from 211—217 years. The VIIIth level offered us a coin from Claudius the IInd (The Gothic) — 268—270, and one from Diocletian (296—298). The VIIth l. — the coins from Constantin the Great and Constantius II. The IIIrd l., a coin from Justinianus (540—541) and the IInd l., the coins of the type Justin II — Sofia (573/74, 574/75).

In the IIIrd Section, the IVth level of yellow clay with a strong and continuous burning, is dated in the first half of the Vth century. From the IVth level up to the IIIrd level (the first level of the VIth century) we notice two levels, with traces of burning over yellow-grey clayings. These two levels are noted with the IVth level A (N IV A) and the IVth level B (N IV B), belong to the second half of the Vth century (fig. 9, 10).

In the IIIrd Section, the levels of the Vth century has been confirmed besides the logical succesion of the levels or the marked changes in the composition of the ceramics and by coin discoveries. In the burning of the IVth level we discovered a coin from the years 423—425, the sure argument for dating of the IVth levels (A and B) in the Vth century.

A series of supplementary arguments come to confirm the dating of levels. So, on the IXth level appeared a lamp of the type „firmalampen“ having the F/LVCIVS stamp, from the IInd c.A.D. The chronological appointment of the Vth l., in the IVth c.A.D. is confirmed by a bronze fibula of the type, with the heads of onion“.

In the VIIth L Section we catch up the Vth level which besides lamps and pottery, offered as a store of 15 coins; 2 coins dating from the years 341—346; 4 coins dating from 348—361, 8 during the time of Valens (364—375) and the last one surpassed the year 378 emitted under Gratian — between 379—383 — it is intense dulled.

The coins above, outline a surprising conclusion. The Vth level belongs to the second half of the IVth century, epoch broken off violent by a fire, contrary to our expectations and those we believed till now, the event didn't take place to the end of the reign of Valens (the Gothic invasions which culminated with the calamity from Adrianopol — 378) but later, to the end of the century, under Teodosius the Ist probably between 383—392, when agitations and violences are reflected by some coins hoards. (O. Iliescu, *SCN*, II, 1958, p. 453, R. Ocheșeanu, *Pontica*, V, p. 537).

Now, we shall try some chronological and historical interpretations starting from stratigraphy.

The oldest levels of living at Sacidava are those in the IInd century. Besides the precinct wall in the west part, where it is probably a phase of building from the IInd century A.D. to the same century we must ascribe the edifice of great sizes, from the IIIrd section (fig. 10, 16). That is important it is the fact that in the IInd century we find no burnings in Sacidava and Dinogetia.

A great burning and a terrible destruction is recorded on the VIIIrd level, from the IIIrd Section, therefore in the IIIrd century A.D. (fig. 9, 10). In the south of the fortress this event leave no traces, this bring brought to the idea that the disaster of the III c., didn't cover the whole fortress but only some zones.

As an assumption, we put this event on the Gothic attacks from the middle of the IIIrd c. (R. Vulpe, *Din istoria Dobrogei*, II, p. 242—249. Al. Suceveanu, *Dacia*, XIII, NS, 1969, p. 340, 364).

In the IVth c. took place a probable remaking of the precincts on the west side and an extension of the fortress on the unliving areas (Ist section) and as the building of a new precinct on the south side. It is remarkable the fact that in Sacidava is ascertained traces of burning at the end of the IVth c.

The Vth c. proves to be an epoch of repeated reconstructions in Sacidava. We underline that nowhere in Dobrogea the Vth c. appeared so clearly and so convincing as here. The Vth c., levels have in certain zones layers of burnings and ashes, which mark the troublesome moments. It is the time when the territory of Dobrogea knows the Hunian incursions and those of German tribes, too. (I. Barnea, *DID*, II, p. 406—409).

The last years have the merit to offer us new arguments for the continuity in the Vth c. in Dobrogean archeology, too.

The last years offer us new proofs for the continuity in the whole Vth c.A.D. in Dobrogean archeology. We must remark the fact that at Dinogetia still in 1953 has been registered a level belonging to the Vth c. (*SCIV*, V, 1—2, 1954, p. 162—164, fig. 3).

The immens quantity of coins from Vth c. A.D. discovered at Izvoarele (probably Sucidava), that uninterrupted continue in series till the time of Anastasius, proves undoubtedly a vigorous development in the whole Vth c., in some forts on the *limes*, at least. (V. Culică, *Pontica*, V, p. 267). The excavations at Dolojman confirm the observations from Sacidava (the data from M. Coja). The excavations in the central zone of Histria proved that the Vth and the VI levels belong to the Vth century A.D., recording a strong fire in the middle of the century. (Al. Suceveanu, S. Scorman, *Pontica*, IV, 1971, p. 168).

We add that during the 1971 excavations at Tomis, has been discovered two levels of the Vth c. On the inferior level (N II) a great number of coins are ending at 392 and 402, that dating it to the beginning of the Vth c. and the superior level (I) can not dated than in the Vth fully century. Of course, the establishments from Sacidava, Izvoarele, Dinogetia, Dolojman, Histria, Tomis mustn't forced generalized and absolutized to the whole *limes* of Dobrogea.

The problems of the end of the VIth c. and the beginning of the VIIth c. are remarkable important but complicated. Concerning these problems of greatest actuality, Sacidava bring a special, original contribution.

Sacidava registered in all sections a number of three general and continuous levels, that belong to the VIth — VIIth c. The chronology is supported by coins, lamps, pottery, too. (fig. 6, 7, 10).

On the IIIrd level — the coins from Justinianus (540/541), on the IInd level — the coins from Justin the Second — Sofia (573/75) till Maricius Tiberius (599—

—600 !). More than, one of the proofs of the existence of an following urban level, that is on the Ith level, are the stone walls linked by clay, that has been settled exactly on the Ith level.

The beginning of the VIth c. is characterized by constructive efforts. The epoch of general re-flourishing begins during the time of Anastasius and it will continue during the time of Justinianus. All will be broken through a great fire ended with the destroying of the constructions that hasn't been remade. The event is due, of course, to the „barbarian“ raids.

The second level of Sacidava represents the period of life after the destruction from the end of the reign of Justinianus (the remaking observed to the precinct wall on the south side), and belongs to the second half of the VIth c., and if the last coin from the chronological standpoint — that from Mauricius Tiberius (599/600) — it merits to be take into account, than the violent end of the second level must be connected to the disturbances around the years 602/603, and not to the events of 586/87, such as we are tempted to believe in the first two years of excavations, untill the discovering of the coin from Mauricius. So, the first level (N I), the last general period of life in Sacidava, we can not appoint it after 587, but after 602—603 up to 614.

In some sections appeared a special stratigraphical situation, materializing in the presence of some levels of Roman-Byzantine life following to the last level (the Ist level = N I). These levels ask for dating in the VIIth century. A.D. Outstanding interesting is the fact that the second (and the last) sporadically level (therefore the IIIrd from the VIIth c.) passes over the precinct wall, previously destroyed. (fig. 6, 24—32).

Not an sign or a trace haven't been discovered at Sacidava, which can be put in somebody's foreign people, of migratorys.

Sacidava, very modest of course, but surrounding in by protecting walls, exceeds the year 614, if with no three levels, at last with two. Even after the forsaking of the precinct walls in Sacidava continues a Roman-Byzantine life; the complete retreat of the people taking place not suddenly but in time, during the second half of the VIIth century. The proofs referring to the Roman-Byzantine life continuity in the VIIth c.A.D. there are also in Histria, (Al. Suceveanu, C. Scorpan, *op. cit.*, p. 158—164), Piatra Frecăței (Petre Aurelian, *Dacia*, NS, VII, 1963, Ulmetum (V. Pârvan, *Ulmetum*, I, p. 597—598; II, p. 42—50, 283), Callatis (Gh. Poenaru-Bordea *BMI*, 3, 1971, p. 56), Tomis (*Ibidem*, and C. Scorpan, *Pontica*, V, p. 349).

As a distinction of the initial phase, in the late epoch Sacidava fortress had no preestablished plan (generally rectangular). Now, the precinct walls follow an irregular line, being placed on the side of the slopes of the hill in such away that not to allow a bare space of moving to the enemy (fig. 2, 33).

The late Roman fortress occupied a surface of about 20.000 m².

The precinct walls have been build by big blocks of linked stones with mortar of lime mixed with pounded bricks. They have a breadth of 2 m. (fig. 16, 22, 26, 30).

In certain places, the parts of precinct — destroyed at a certain moment — have not been remaked, the continuity of the wall restablishing through the raising of a new wall sticked by the initial ones, on the necessary length. (This system has been applied on the south side, at tower A.) (fig. 22, 30).

Here and there (at 7—10 m) the precinct walls has been consolidated through the raising of some rectangular towers with the sides of 7—9 m, thick of 1,70—2 m. (fig. 30). The strongest fortified have been the east and south sides, easier accesible. The great gate of the fort there is on the east side, at the end of the ancient road that come from south. The main street started from the east gate.