

## UN LOT DE OPAIȚE DESCOPERIT LA CAPIDAVA (SECTOR CURTINELE A, B ȘI C)

Radu PETCU\*  
Ștefan Viorel GEORGESCU\*  
Ingrid PETCU-LEVEI\*

**Cuvinte-cheie:** *Scythia, Capidava, opaițe, secolele V-VI p. Chr.*

**Keywords:** *Scythia, Capidava, oil lamps, 5<sup>th</sup>-6<sup>th</sup> centuries AD.*

**Rezumat:** În articolul de față autorii prezintă un lot de 15 opaițe aflate în colecția Muzeului de Istorie Națională și Arheologie din Constanța, descoperite la Capidava în anul 2015 cu ocazia proiectului de restaurare a cetății. Lotul se împarte în șase categorii (13 opaițe) foarte bine cunoscute în lumea romană târzie și bizantină timpurie din Scythia precum și în provinciile vecine. În a șaptea categorie, varia, au fost introduse două fragmente care nu au putut fi încadrate tipologic. Raportul dintre importuri și producția provincială/locală este destul de inechitabil, ponderea fiind mai mare pentru centrele locale. Este important de menționat că multe dintre lămpi sunt imitații locale după bine cunoscutele tipuri originare din Asia Mică de la Milet și Efes, sau din zona Africii de Nord, cu centrele din Egipt și Tunisia. Comerțul înfloritor, dar în special schimburile de bunuri de tip annona specifice secolului al VI-lea p. Chr. pentru quaestura Iustiniana exercitus, se pot observa și în materialul prezentat în studiul de față.

**Abstract:** In the present study, the authors present a batch of 15 clay oil lamps from the collection of the Museum of National History and Archeology in Constanța, discovered at Capidava in 2015 during the restoration project of the site. The lot is divided into six categories (13 lamps) very well known in the late Roman and early Byzantine times in the province of Scythia, as well as in the neighboring provinces. In the seventh category,

---

\* Radu PETCU: Muzeul de Istorie Națională și Arheologie din Constanța  
radupetcuarheo@gmail.com;

\* Ștefan Viorel GEORGESCU: Muzeul de Istorie Națională și Arheologie din  
Constanța viorel.stefan.g@gmail.com;

\* Ingrid PETCU-LEVEI: Muzeul de Istorie Națională și Arheologie din Constanța  
ingridpetculevei@gmail.com.

varia, two fragments were introduced that could not be classified typologically. The ratio of imports to provincial/local production is rather inequitable, with the weight being higher for local centres. It is important to note that many of the lamps are local imitations of the well-known types originating in Asia Minor from Miletus and Ephesus, or from the North African area, with centers in Egypt and Tunisia. The flourishing trade, but especially the exchanges of annona-type goods specific to the 6<sup>th</sup> century AD for the quaestura Iustiniana exercitus, can also be observed in the material presented in the present study.

### Introducere

Localizată între Cernavodă și comuna Topalu, în județul Constanța (România), Capidava este una dintre cele mai importante fortificații ale *limes*-ului dunărean Roman. Fondat în timpul împăratului Traian<sup>1</sup>, castrul are o evoluție neîntreruptă până în epocă romană târzie, bucurându-se de o reală înflorire mai ales în epoca bizantină tipurie<sup>2</sup>. Fortificația s-a numărat printre punctele cheie de pe *limes*, datorită amplasării ei în dreptul unui vad de trecere al fluviului<sup>3</sup>, cât și a poziției sale strategice la intersecția drumurilor romane care făceau legătura între Dunăre și Pont<sup>4</sup>. De-a lungul secolelor s-a dezvoltat atât ca centru militar, cât și civil, economic și administrativ<sup>5</sup>. La importanța militară și economică a Capidavei se adaugă, în epoca Dominatului, și cea religioasă, aceasta devenind un nucleu creștin<sup>6</sup>.

Cercetările arheologice efectuate în anul 2015 cu ocazia proiectului de restaurare a cetății, au scos la lumină o cantitate diversificată și bogată de material arheologic. Dintre aceste descoperiri dorim să prezentăm aici un lot de 15 opaițe, întregi și fragmentare, aflate în colecția Muzeului de Istorie și Arheologie din Constanța și provenite din săpăturile efectuate pe curtile A, B și C (**Fig. 1**). Pentru introducerea în circuitul turistic a sitului, unul dintre scopurile principale era de a restaura și reconstitui zidul de incintă cât și turnurile de apărare. Din aceste motive, cercetarea arheologică s-a desfășurat în interiorul fortificației, de-a lungul zidului de apărare, cu scopul de a degaja paramentul interior al incintei, pe toată lungimea ei<sup>7</sup>.

### Curtinele A și B

Lucrările au debutat pe latura de NV a cetății, respectiv pe curtile A și B și turnurile 1 și 2, zonă denumită convențional *Sectorul I*. Anul 2015 a fost un prilej foarte bun de a relua săpăturilor în acest sector, care ieșise din atenția specialiștilor în ultima perioadă de timp, din cauza resurselor financiare limitate

<sup>1</sup> RAȚIU & STOIAN 2014, p. 320.

<sup>2</sup> ACHIM & OPRIȘ 2010, p. 523.

<sup>3</sup> RAȚIU & STOIAN 2014, p. 321.

<sup>4</sup> FLORESCU, FLORESCU & DIACONU 1958, p. 11.

<sup>5</sup> STOIAN 1962, p. 234-235; SUCEVEANU 1977 p. 140; COVACEF 2009, p. 468.

<sup>6</sup> VULPE & BARNEA, 1968, p. 383.

<sup>7</sup> OPRIȘ 2016, p. 131-133.

de care a dispus șantierul arheologic<sup>8</sup>. Cercetările în *Sectorul I* au fost efectuate în diferite perioade de timp, când au fost dezvelite în întregime curtimele aferente, precum și turnurile 1 și 2. *Intra muros*, săpăturile s-au concentrat într-o mare măsură asupra structurilor de locuire medio-bizantine, dar și asupra celor bizantine timpurii și romane târzii, acolo unde a fost cazul<sup>9</sup>. Prin urmare, cercetările arheologice de pe curtimele A și B s-au desfășurat în 9 carouri, respectiv de la O-51 până la U-51. Metodologia de cercetare aleasă a fost cea a carourilor de 5 x 5 m, de-a lungul incintei, ele fiind conform planului general și al caroiajului alfanumeric întocmit în anii 1950<sup>10</sup>. Astfel săpătura s-a desfășurat în tehnica tablei de șah, cu martori stratigrafici pentru o mai bună corelare și înțelegere a situației din aceea parte a cetății. În funcție de contextele întâlnite s-a luat hotărârea opririi pe anumite situații relevante pentru urbanistica sectorului, precum și conservarea *in situ* a unor contexte unice sau rar întâlnite pentru Capidava. În cea mai mare parte cercetarea s-a desfășurat în nivelurile de locuire romano-bizantine datate în secolele V-VI p. Chr.<sup>11</sup>

Rezultatele campaniei din anul 2015 din *Sectorul I* au oferit situații arheologice inedite. Conform interpretărilor au fost identificate trei niveluri clare de locuire. Succesiunea straturilor descriu o reconfigurare a spațiului intra muran, o recompartimentare și o refacere a ansamblului urbanistic. *Primul nivel* corespunde secolului al VI-lea p. Chr., fapt confirmat de materialul arheologic descoperit. Din punct de vedere arhitectural se păstrează vechile clădiri din secolul precedent, dar este vizibilă o modificare a structurii lor, considerabil mai neglijentă. Pentru această fază, se folosesc suprastructuri construite din materiale perisabile precum chirpici și lemn. *Nivelul al II-lea* se încadrează cronologic în secolul al V-lea p. Chr., fiind o perioadă de reamenajare a spațiului interior al cetății. *Nivelul al III-lea* corespunde unei faze mai timpurii care se caracterizează printr-un plan urbanistic total diferit de ceea ce este cunoscut pentru perioada secolelor V-VI p. Chr. Identificarea amprentelor unor ziduri demantelate confirmă existența unui nivel cu o planimetrie diferită, probabil contemporană cu ridicarea zidului de incintă<sup>12</sup>. Construirea incintei vizibile astăzi, precum și a turnului 1 s-a produs undeva în secolele III-IV p. Chr.<sup>13</sup> Un *terminus post quem* a unei intervenții asupra turnului, o refacere (?), este dat de o monedă de pe vremea împăratului Constantius al II-lea (324-362 p. Chr.) descoperită în mortarul zidurilor<sup>14</sup>. În sprijinul celor descrise mai sus contribuie și rezultatele sondajului efectuat în anul 2015 la intrarea în turnul 1. Restaurarea și înălțarea incintei a atras de la sine demontarea șapei de ciment turnate în anii 1950 pentru protejarea sistenului de fortificație. Demontând șapa din dreptul intrării în turn, s-a constatat că vechile

<sup>8</sup> OPRIȘ, DUCA & PETCU 2016, p. 136-137.

<sup>9</sup> FLORESCU, FLORESCU & DIACONU 1958, p. 28-45; FLORESCU, FLORESCU & CEACALOPOL 1961, p. 571-572; FLORESCU, FLORESCU & CEACALOPOL 1962, p. 693-694; FLORESCU *et alii* 2003, p. 71-72; FLORESCU *et alii* 2004, p. 66-67; OPRIȘ *et alii* 2009, p. 83; DUCA 2015, p. 176; PETCU & GEORGESCU 2017, p. 152.

<sup>10</sup> FLORESCU & CHELUȚĂ-GEORGHESCU 1974, p. 417.

<sup>11</sup> OPRIȘ, DUCA & PETCU 2016, p. 137.

<sup>12</sup> OPRIȘ, DUCA & PETCU 2016, p. 139.

<sup>13</sup> OPRIȘ & RAȚIU 2019, p. 131.

<sup>14</sup> FLORESCU, FLORESCU & DIACONU 1958, p. 39.

săpături nu ajunseseră pe pragul original de acces al acestuia. S-a luat hotărârea de trasare a unui sondaj de control din interiorul caroului S-51 perpendicular pe intrarea în turn (**Fig 2**). Pornind de la nivelul pragului supraînălțat, sondajul a avut rolul de a observa stratigrafic relația turnului cu interiorul cetății și eventualele faze cronologice. Prin urmare s-au putut observa două faze de folosire a accesului în turn: *Faza originală* a intrării formată dintr-o șapă de mortar, construită odată cu ridicarea incintei; în faza inițială pragul era la nivelul zidurilor demantelate (Nivelul III), care indicau o planimetrie diferită decât cea vizibilă astăzi (**Fig. 3**); *Faza a doua* se afla la nivelul pragului actual, din el pornind o podea de lut galben, continuându-se în interiorul cetății cu nivelul de călcare din a doua jumătate a secolului al VI-lea p. Chr.<sup>15</sup>

### Curtina C

Studierea Curtinei C a ieșit din atenția specialiștilor după începerea săpăturilor la basilica din colțul de nord al cetății de la Capidava<sup>16</sup>. Pe lângă basilică, în trecut, săpăturile arheologice și-au îndreptat atenția cercetării nivelurilor de locuire medio-bizantine (sec. X-XI p. Chr.), straturile romane târzii fiind nestudiate, cu excepția unei porțiuni din edificiul C 1, cercetată în trecut printr-o secțiune de 5 x 2 m. Suprafața investigată în campania din anul 2015 a fost de aproximativ 40 mp, împărțită în 3 carouri de 5 x 2,5 m (carourile J 53 – J 54 – J 55). Cercetarea a avut ca scop, dezvelirea treptelor de acces de pe zidul incintă cât și a canalului de evacuare a apei pluviale de sub trepte. După cum s-a procedat și în alte cazuri, în funcție de situațiile arheologice întâlnite, a fost luată hotărârea opririi pe anumite contexte relevante și importante pentru situația urbanistică și stratigrafică a cetății. Săpătura s-a efectuat în cea mai mare parte în straturile de locuire romane târzii și bizantine timpurii, cuprinse între secolele IV-VI p. Chr. Cantitatea considerabilă de material descoperit este ilustrată prin ceramică, material osteologic, numismatic, dar și prin piese mărunte. Toate tipurile de obiecte descoperite sunt factorii care ne indică un grad ridicat de activitate domestică desfășurată în această parte a fortificației. Un alt reper care nu trebuie trecut cu vederea, este că ne aflăm în proximitatea basilicii. Astfel putem adminte, desigur cu rezervele de rigoare, că edificiul C 1 ar putea fi în strânsă legătură cu biserica<sup>17</sup>.

În continuare vom prezenta pe scurt cele trei contexte arheologice în care au fost descoperite 10 dintre opaițele pe care le prezentăm în studiul de față:

**Edificiul C 1 (Fig. 4)** - este alipit incintei și corespunde carourilor J 54 – J 55; este de formă dreptunghiulară și are ca dimensiuni aproximativ 6,50 m de-a lungul incintei pe 5 m în interiorul cetății, cu o grosime a celor trei ziduri care variază între 0,60 și 0,65 m. Din punct de vedere stratigrafic în zona celor două carouri J 54 - J 55, care reprezintă interiorul camerei C1, au fost identificate până în momentul de față trei niveluri de locuire datate în perioadă romano-bizantină (sec. V-VI p. Chr.) și medio-bizantină (sec XI p. Chr.)<sup>18</sup>.

<sup>15</sup> OPRIȘ, DUCA & PETCU 2016, p. 138.

<sup>16</sup> ACHIM & OPRIȘ 2010, p. 523-531; IAȚCU 2012, p. 54-55.

<sup>17</sup> PETCU *et alii* 2016, p. 140.

<sup>18</sup> PETCU *et alii* 2016, p. 140.

**Treptele de acces pe Curtina C (Fig. 5)** - Identificate încă din campaniile anterioare și trecute pe planul de situație al cetății, ele nu apar menționate în monografia, din anul 1958, dedicată sitului, Capidava I<sup>19</sup>. Acest lucru s-a datorat probabil suprapunerii lor, cât și a întregii *Curtine C* de către zidul fortificației medievale din secolul al X-lea p. Chr.<sup>20</sup> Deși se poate spune cu siguranță că au fost folosite în secolul al VI-lea p. Chr., momentul construcției lor rămâne incert. Ca ipoteză de lucru, considerăm că au fost amenajate odată cu reconfigurarea spațiului interior în cetate, atunci când este construită basilica în prima jumătate a secolului al VI-lea p. Chr. Utilitatea și necesitatea lor s-a datorat opturării intrării în turnul de colț (turnul nr. 2). Astfel permiteau accesul pe drumul de rond de pe zidul de incintă. Sistemul de trepte este amenajat în grosimea incintei, reducând lățimea acesteia de la 2,90 m la aproximativ 2,10 m. Au fost identificate două perechi a câte 4 trepte în oglindă; care pornesc în direcții opuse. Treptele sunt făcute din blocuri de calcar de diferite dimensiuni, cu un sistem de egalizare prin cărămizi prinse cu mortar. Ceea ce se poate observa este că atât treptele cât și incinta din dreptul lor, au suferit reparații. Pe lespede de prag a fost descoperit un opaiț (**cat. 9/50.978**) datat în a doua jumătate a secolului al VI-lea p. Chr., lucru ce confirmă funcționalitatea lor în perioada respectivă<sup>21</sup>. Analogii pentru trepte de acces pe zidul de incintă se regăsesc și în alte fortificații din *Scythia - Ulmetum*<sup>22</sup>, Histria<sup>23</sup> sau (L)Ibida<sup>24</sup>.

**Canalul de evacuare a apei (Fig. 6)** - Gura de scurgere a canalului de pe partea exterioară a curtinei a fost identificată de către Grigore Florescu, care semnala că la jumătatea curtinei C, se află o gură de canal lucrată dintr-un altar funerar cu inscripție; acesta fost extras punându-se o altă piatră în locul lui pe post de jgheab<sup>25</sup>.

În interiorul fortificației, canalul a fost conturat în caroul J 53 la adâncimea de -1,85 m față de basilică. Din punct de vedere cronologic au fost identificate trei faze de utilizare: **1.** Sec. IV p. Chr. - momentul de construcție și de amenajare, odată cu ridicarea incintei la începutul secolului al IV-lea p. Chr. În faza inițială canalul era alcătuit din trei componente: canalul propriu-zis, bazinul de colectare a apei și gura de scurgere, formată dintr-o placă de marmură refolosită, probabil tot o piesă funerară sau votivă. **2.** Sfârșitul secolului al IV-lea - secolul al V-lea p. Chr.; coincide cu o reamenajare a planului urbanistic intern al cetății. Din punct de vedere constructiv, canalul se prelungește spre incintă, iar bazinul se restrânge. Această reamenajare se poate observa în teren printr-un stat gros de lut galben care acoperă și sigilează, clădirile datate în secolul al IV-lea p. Chr. **3.** Secolul al VI-lea p. Chr. - canalul inițial și bazinul se colmatează. Funcția acestuia

<sup>19</sup> FLORESCU, FLORESCU & DIACONU 1958, *passim*.

<sup>20</sup> Pentru traseul incintei feudale timpurii, vezi *Capidava* vol. I, plan general I.

<sup>21</sup> PETCU *et alii* 2016, p. 141.

<sup>22</sup> PÂRVAN 1912, pl. VII, fig. 1 și 2.

<sup>23</sup> FLORESCU & CANTACUZINO, 1954, p. 288, fig. 124.

<sup>24</sup> APARASCHIVEI *et alii* 2011, p. 131-132.

<sup>25</sup> FLORESCU, FLORESCU & DIACONU 1958, p. 56.

este îndeplinită de o rigolă care folosea aceeași gură de evacuare din incintă. Umplutura rigolei este formată dintr-un strat cenușos pigmentat cu cărbune<sup>26</sup>.

#### **Descriere, încadrare tipologică și cronologică**

Opațiile de lut precum și cele de bronz au făcut parte dintre obiectele care au stat la baza cronologiei antice din Dobrogea. Această situație se datorează în primul rând cantității apreciabile în care ele au fost găsite în context în toate centrele urbane și militare de pe teritoriul provinciei<sup>27</sup>, dar și faptului că o bună parte dintre acestea sunt parte a unor complexe datate. Prin urmare, opațiile sunt importante din punct de vedere al informației cronologice pe care o oferă.

Pe lângă acest aspect, ele contribuie și la cunoașterea contactelor economice și culturale dintr-o anumită așezare/ teritoriu/ provincie<sup>28</sup>. Spre deosebire însă de amfore, opațiile nu au fost în centrul atenției specialiștilor preocupați de istoria economiei regiunilor balcanice din timpul Antichității târzii. Cert este că o producție locală exista<sup>29</sup>; studiul acesteia a permis identificarea anumitor tipare și preferințe. Pe teritoriul provinciei producția este indicată prin descoperirea mai multor tipare în diferite așezări așa cum sunt Tomis<sup>30</sup>, Ulmetum<sup>31</sup>. La Halmyris au fost descoperite serii, alcătuite din două sau mai multe opație cu aceleași defecte de fabricație datorate mai multor tipare folosite în atelierul care probabil funcționa aici<sup>32</sup>.

Pe lângă producția locală, provincială, au fost descoperite și importuri care provin din mai multe zone ale Imperiului, în funcție de perioada în care acestea au fost datate. Pentru perioada târzie, răspândirea opațiilor africane și grecești este pusă pe seama comerțului, în timp ce pentru o altă categorie foarte cunoscută, opațiile dunărene, responsabilă pentru difuzare este *annona*. După cum se știe, în perioada respectivă comerțul era limitat la zona de coastă, fiind susținut de transportul pe mare, iar *annona* era destinată provinciilor care au trecut prin reformele administrative din prima jumătate a secolului al VI-lea p. Chr. Desființarea instituției *annonei* militare, va însemna, din multe puncte de vedere, sfârșitul circulației pentru acest tip de opație<sup>33</sup>.

Cu toate acestea și deși sunt o categorie specială a materialului ceramic studiat la Capidava<sup>34</sup>, opațiile nu au beneficiat încă de un studiu amănunțit, unitar. Una dintre cele mai recente contribuții se află în monografia dedicată ceramicii romane târzii și paleobizantine de la Capidava publicată în anul 2003. Aici, I. C. Opriș amintește că dintr-un număr de aproape 200 de exemplare, întregi și fragmentare, a inclus în catalog 48 de piese pe care le-a împărțit în 11 categorii<sup>35</sup>.

<sup>26</sup> PETCU *et alii* 2016, p. 141.

<sup>27</sup> PETCU 2016, p. 173.

<sup>28</sup> COVACEF & CORBU 1991, p. 287.

<sup>29</sup> CURTA 2017, p.161-162; GEORGESCU 2016, p. 158-162.

<sup>30</sup> ICONOMU 1976, p. 135-146.

<sup>31</sup> PÂRVAN 1913, Pl. XXX/Fig. 2/ 8.

<sup>32</sup> TOPOLEANU 2000, p. 211-214.

<sup>33</sup> CURTA 2017, p. 223.

<sup>34</sup> MATEI 1988-1989, p. 128-129/Fig. 9,7 – 9,11; COVACEF & CORBU 1991, p. 287-297; COVACEF 1993, p. 245-251; OPRIS 2003, p. 163-175; OPRIS & RAȚIU 2015, p. 29/6; OPRIS & RAȚIU 2017, p. 106-112; PETCU & GEORGESCU 2017, p. 151-158; OPRIS & RAȚIU 2018, Fig. 7 & 8.

<sup>35</sup> OPRIS 2003, p. 164.

Cercetările arheologice amănunțite de care a beneficiat cetatea, după realizarea acestei monografii și implicit apariția unui număr de piese noi, ne-a condus la prezentul demers, în care dorim să introducem într-o tipologie acceptată, piesele apărute în cercetările din anul 2015.

Prin urmare, deși nu suntem foarte aproape de dezideratul de a realiza un studiu unitar care să cuprindă toate sau cea mai mare a pieselor descoperite la Capidava, suntem de acord că fiecare descoperire nouă îmbogățește tipologiile deja cunoscute sau poate adăuga alte tipuri noi celor deja studiate<sup>36</sup>.

Astfel, pe baza unor tipologii deja consacrate, vom încerca să departajăm cele 15 piese descoperite la Capidava în zona curtinelor A, B și C și prin urmare să readucem în discuție situația economică și socială din fortificația de aici.

### I. KUZMANOV 1992, tip XLI.

Originea acestui tip este greu de stabilit. Piese cu forma ciocului „lanceolat” au fost descoperite în special de-a lungul Dunării la Sucidava-Celei<sup>37</sup>, Durostorum<sup>38</sup>, Sucidava Moesica-Izvoarele<sup>39</sup>, Noviodunum<sup>40</sup>, dar și în așezările din interiorul provinciei, precum Zaldapa<sup>41</sup>. Pentru că foarte multe opaițe cu trei ciocuri au fost descoperite la Durostorum, se poate presupune existența unui atelier aici, prin urmare se poate atribui o origine provincială, respectiv dunăreană<sup>42</sup>.

Opațiile din această categorie sunt lucrate la roată dintr-o pastă semifină. Ele au o formă rotundă, discul concav, cu orificiul de alimentare în centru. Din bordura înclinată sunt „trase” unul sau mai multe ciocuri. Baza este circulară, iar toarta prinsă de bordură.

Pe baza analogiilor, dar și a contextelor de decoperire, cronologia acestor piese începe în secolul al IV-lea și continuă inclusiv în secolul V p. Chr.

**1. Inv. 50.621 (Fig. 7/1) – Opaț *trilychnis*.** Caroul Ș 51 (în dreptul turnului 1) descoperit pe nivelul de secol V. *Dimensiuni*: L= 9,60 cm; l= 8,70 cm; h= 3,10 cm;

Piesa a fost lucrată la roată dintr-o pastă gălbuie, semifină în amestec cu pietricele și granule de calcar. Bazinul este rotund, discul concav cu orificiul de alimentare larg în centru. Bordura este înclinată, iar din aceasta pornesc trei ciocuri de formă eliptică dispuse în unghi de 90° unul față de celălalt. Baza este rotundă și plată. Toarta spartă era prinsă de bordură diametral opus față de ciocul din centru. Piesa prezintă urme de ardere datorită folosirii.

*Analogii*: ELEFTERESCU 2016, p. 127-128, nr. 38, fig. 38; TOPOLEANU & CROITORU 2015, p. 160-163, nr. 45; KUZMANOV 1992, tip XLI, p. 47,

<sup>36</sup> COVACEF & CORBU 1991, p. 287.

<sup>37</sup> TUDOR 1948, p. 167-168, nr. 3, fig. 19/1.

<sup>38</sup> KUZMANOV & BĂCĂVAROV 1986, p. 61, nr. 148, pl. XIX; TOPOLEANU & CROITORU 2015, p. 160-163, nr. 45.

<sup>39</sup> ELEFTERESCU 2016, p. 127-128, nr. 38, fig. 38.

<sup>40</sup> BAUMANN 2009, tip XVII, p. 256, nr. 127, pl. 10 (cum un singur cioc).

<sup>41</sup> VASILCIN 1976, p. 116, nr. 20, pl. III/20.

<sup>42</sup> ELEFTERESCU 2016, p. 131.

varianta 1, nr. 357; KUZMANOV & BĂČVAROV 1986, p. 61, nr. 148, pl. XIX; VASILČIN 1976, p. 116, nr. 20, pl. III/20; TUDOR 1948, p. 167-168, nr. 3, fig. 19/1.

*Datate:* sec. V p. Chr.

## II. *ICONOMU 1967 tip XXVII.*

Opaitele din această categorie sunt considerate de origine micro-asiatică, prevenite de la Milet<sup>43</sup>. În zona pontică, analogii pentru piesele noastre întâlnim la Tomis<sup>44</sup>, Callatis<sup>45</sup>, Carsium<sup>46</sup>. Încadrarea cronologică este în secolul al V-lea p. Chr.<sup>47</sup>

Piese din acest tip sunt de dimensiuni relativ mici, cu corpul ovoidal; în prelungurea corpului se află ciocul rotund. Bordura decorată cu globule circulare sau motive vegetale este delimitată de disc prin cercuri concentrice imprimare. Discul mic rotund poate avea un decor în relief cu personaje umane sau figuri de animale. Baza este rotundă și uneori este imprimată ștampila producătorului.

**2. Inv. 50.983 (Fig. 7/2)** – Opaite – fragment bordură. Martor caroul J 53/J 54 (curtina C), adâncime -1,25/-1,45m, pământ cenușos pigmentat cu cărbune. Descoperit în apropierea treptelor de acces pe curtina C. *Dimensiuni:* L = 5,1 cm.

Pastă fină de culoare gălbui este în amestec cu granule de calcar alb. Păstrează urmele de la angoba de culoare brună. Piesa este fragmentară; se mai păstrează doar bordura decorată cu un șir de globule circulare reliefate și limitată de disc prin trei cercuri concentrice.

*Analogii:* *ICONOMU 1967*, p. 25, 133, nr. 687, fig. 156. Tip XXVII; *MENZEL 1954*, p. 94-98, Abb. 80/2,6,9,10.

*Datate:* secolul al V-lea.

**3. Inv. 50.981 (Fig. 7/3)** – Opaite – fragmentar. Caroul J 54 (curtina C), interior cameră C1, nivel de distrugere format din cenușă, lut galben și arsură, adâncime -0.75m. *Dimensiuni:* L = 5 cm.

Pasta este fină, cu mică și granule de calcar. Culoare este cafeniu-gălbui. Se mai păstrează doar partea din spate a bazinului cu toarta lamelară prinsă de bordură și o parte din disc, cu un decor pe care slab se mai distinge un personaj (?).

După formă și aspect propunem încadrarea acestei piese în tipul enunțat.

*Analogii:* *ICONOMU 1967*, p. 25, 133, nr. 687, fig. 156. Tip XXVII; *MENZEL 1954*, p. 94-98, Abb. 80/2,6,9,10.

*Datate:* sec.V p. Chr.

## III. *ICONOMU 1967 tip XXIX; HAYES 1972 tip II;*

Printre cele mai răspândite opaite de epocă romană târzie se numără și opaitele nord-africane. Denumirea adoptată de către majoritatea cercetătorilor, a fost influențată de numărul mare al tiparelor descoperite în Egipt și Tunisia<sup>48</sup>. Pe

<sup>43</sup> *MENZEL 1954*, p. 94-98.

<sup>44</sup> *ICONOMU 1967*, p. 133, nr. 686-687, fig. 156.

<sup>45</sup> *ICONOMU 1967*, p. 134, nr. 695.

<sup>46</sup> *ICONOMU 1967*, p. 134, nr. 697.

<sup>47</sup> *MENZEL 1954*, p. 94-98.

<sup>48</sup> *TOPOLEANU 2012*, p. 187; *MENZEL 1969*, p. 90.

teritoriul Schythiei, astfel de piese au mai fost descoperite la Tomis<sup>49</sup>, Callatis<sup>50</sup> și Halmyris<sup>51</sup>.

Lucrate în tipare de bună calitate din pastă fină de culoare cărămiziu roșiatică, piesele au corpul piriform cu ciocul în prelungire. Discul este rotund, decorat cu simboluri creștine, personaje umane sau animale și este delimitat de bordură printr-o nervură ce se prelungeste pe cioc și formează un canal cu laturile paralele. Bordura este plată și decorată cu simboluri geometrice sau motive vegetale. Toarta este scurtă, lamelară, ascuțită la vârf prelungindu-se pe valva inferioară sub forma unei nervuri ce se unește cu baza rotundă delimitată de o nervură circulară.

Din punct de vedere cronologic, acest tip de lămpi începe să fie produs din a doua jumătate a secolului al IV-lea și continuă pe tot parcursul secolului următor.<sup>52</sup>

Piesa descoperită la Capidava este de o calitate foarte bună, ceea ce ne face să o încadrăm ca import. Între lămpile prezentate de noi se remarcă piesa **cat. 4/50.976**, care are un decor cu un iepure și a fost produsă probabil undeva pe teritoriul Tunisiei de azi.

**4. Inv. 50.976 (Fig. 7/4)** – Opaț *monolychnis*. Caroul Ș 51 (în dreptul turnului 1), zona 1, descoperit pe o podea datată în secolul al V-lea p. Chr. *Dimensiuni*: L = 10,8 cm; l = 6,5 cm; H = 4 cm; h = 2,9 cm; Dd = 3,1 cm; Db = 3,7 cm.

Opațul a fost lucrat în tipar, dintr-o pastă fină în amestec cu mică. Culoare este cărămizie. Ciocul este spart parțial, iar bazinul este piriform. Discul este plat, circular, cu două orificii de alimentare dispuse lateral și decorat cu un iepure în fugă. Discul este încadrat de o nervură reliefată care se deschide în dreptul ciocului și formează un canal cu laturi paralele. Bordură este decorată cu o serie de motive triunghiulare pe care sunt stilizate crenguțe de pin. Baza rotundă, delimitată de o nervură circulară, prezintă în centru sub forma de marcă două cercuri concentrice imprimate. Apucătoarea lamelară, ascuțită în partea superioară, se prelungeste pe valva inferioară până în apropierea bazei. Piesa prezintă urme de ardere pe cioc.

*Analogii*: BUBIC 2011, p. 283, nr. 85, pl. 10; TOPOLEANU 2012, p. 189-190, nr. 112, pl. XIV; CHRZANOVSKI & ZUHRAVLEV 1998, p. 160-161, nr. 97-98; ENNABLI 1976, p. 104-106, nr. 403, 410, 411, pl. XX-XXI; PAPUC 1976, p. 204, nr. 11, 12, fig. 3/3, fig. 6/1; ICONOMU 1967, p. 138, nr. 715, fig. 51; PERLZWEIG 1961, p. 175, nr. 2409, pl. 38.

*Datate*: sec. V p. Chr.

**5. Inv. 50.980 (Fig. 7/5)** – Fragment opaț, caroul J 54 (curtina C), exterior cameră C1 (spre sud), lângă zidul de incintă; strat brun cenușiu amestecat cu multă cenușă (nivelare); adâncime -1.14m. *Dimensiuni*: L= 4.8 cm;

Pastă fină de culoare cărămizie cu mică. Se mai păstrează doar o mică parte din bordura decorată cu cercuri concentrice în relief.

<sup>49</sup> ICONOMU 1967, p. 26; PAPUC 1976, p. 201-205; TOPOLEANU 2012, p. 189-190, nr. 112.

<sup>50</sup> TOPOLEANU & CROITORU 2015, p. 164-167, nr. 46.

<sup>51</sup> TOPOLEANU 2000, p. 189-194, nr. 487-501.

<sup>52</sup> ICONOMU 1967, p. 26; BUBIC 2011, p. 283, nr. 85.

*Analogii:* BUBIC 2011, p. 251, nr. 14, pl. 2; ICONOMU 1967, p. 139, nr. 719, fig. 161.

*Datare:* sec. IV-V p. Chr.

#### IV. *ICONOMU 1967 tip XXIX;*

Următoarele trei lămpi pe care le prezentăm în catalogul de față sunt de producție locală după influențe nord-africane. Datorită popularității destul de mari, lămpile nord-africane s-au răspândit în întreaga lume romană și au fost copiate în ateliere provinciale locale<sup>53</sup>. Aici au fost produse în diferite variante, dar care au păstrat în general forma și aspectul celor după care au fost copiate<sup>54</sup>. La imitații provinciale calitatea este scăzută vizibil, față de cele africane. Astfel bordura este decorată cu linii radiale sau frânte, iar discul prezintă uneori motive geometrice.

Acest tip de lămpi este întâlnit în așezările din Schythia: la Tomis<sup>55</sup>, Callatis<sup>56</sup> și Halmyris<sup>57</sup>.

Cronologic evoluția lor începe încă de la sfârșitul secolului al IV-lea p. Chr. și continuă până la începutul secolului VII p. Chr.

**6. Inv. 50.975 (Fig. 8/6)** – Opait *monolychnis*. Caroul S 51 (în dreptul turnului 1). *Dimensiuni:* L = 9,6 cm; l = 6,6 cm; H = 4,4 cm; h = 3 cm; Dd = 2,7 cm; Db = 2,7 cm.

Lampa este modelată în tipar din pastă fină cu granule și pietricele de calcar alb. Culoare este gălbuie-deschisă, iar în anumite locuri se mai păstrează parțial urme de angobă brun-cărămizie. Bazinul are un aspect oval, discul mic, rotund cu orificiul de alimentare de formă dreptunghiulară în centru. Discul este încadrat de o nervură reliefată care se deschide în dreptul ciocului, formând un canal cu laturile paralele. Bordura decorată cu linii radiale este mărginită la exterior de o nervură reliefată. Toarta este lamelară, iar baza rotundă a fost delimitată de o nervură circulară. Piesa prezintă pe cioc urme de folosire.

*Analogii:* ELEFTERESCU 2016, p. 115-116, nr. 16, fig. 16; TOPOLEANU 2000, p. 204-205, nr. 527, 530, pl. LXV, LXVI; CHRZANOVSKI & ZUHRAVLEV 1998, p. 160-161, nr. 99; ICONOMU 1967, p. 27-28, 142, nr. 736, fig. 56.

*Datare:* secolul V - prima jumătate a sec. VI p. Chr.

**7. Inv. 50.982 (Fig. 8/7)**– Opaiț fragmentar. Caroul J 55 (curtina C), interior cameră C1, strat brun cenușiu amestecat cu multă cenușă; adâncime - 0.86 m. Se mai păstrează doar partea din spate a lămpii. *Dimensiuni:* 5,8 cm.

Opaiț modelat în tipar din pastă fină de culoare gălbuie-cărămizie, în amestec cu mică și granule de calcar alb. Bordura, decorată cu linii radiale,

<sup>53</sup> TOPOLEANU & CROITORU 2015, p. 166; PERLZWEIG 1961, p. 9-10;

<sup>54</sup> TOPOLEANU 2000, p. 188.

<sup>55</sup> ICONOMU 1967, p. 27 - 28, 140-142.

<sup>56</sup> TOPOLEANU & CROITORU 2015, p. 164-167, nr. 46.

<sup>57</sup> TOPOLEANU 2000, p. 204-205, nr. 527, 530, pl. LXV, LXVI.

este mărginită la exterior cât și spre disc de o nervură reliefată. Toarta este lamelară. Baza rotundă, plată este delimitată de o nervură circulară.

*Analogii:* ELEFTERESCU 2016, p. 115-116, nr. 16, fig. 16; TOPOLEANU 2000, p. 204-205, nr. 527, 530, 481, pl. LXV, LXVI; CHRZANOVSKI & ZUHRAVLEV 1998, p. 160-161, nr. 99; ICONOMU 1967, p. 27-28, 142, nr. 736, fig. 56.

*Datate:* secolul V - prima jumătate a sec. VI p. Chr.

**8. Inv. 50.977 (Fig. 8/8)**– Opaț *monolychnis*, caroul O 51 (curtina B), în interiorul camerei C3, în nivelul de secol V p. Chr. *Dimensiuni:* L = 10 cm; l = 6 cm; H = 5 cm; h = 3,2 cm; Dd = 3,1 cm; Db = 2.7 cm.

Modelat în tipar din pastă grosieră, cărămizie cu granule și pietricele de calcar alb. Bazinul este piriform; discul este plat, circular și spart parțial; orificiul de alimentare este în centru, este încadrat de o nervură reliefată care se deschide în dreptul ciocului formând un canal cu laturi paralele. Bordură este decorată cu crenguțe de brad; decorul este slab vizibil. Baza este concavă și delimitată de o nervură circulară. Piesa prezintă urme de folosire.

*Analogii:* TOPOLEANU & CROITORU 2015, p. 164-167, nr. 46; TOPOLEANU 2000, p. 204-205, nr. 527, 530, 481, pl. LXV, LXVI; CHRZANOVSKI & ZUHRAVLEV 1998, p. 160-161, nr. 99; BAILEY 1988, 193, Q 1747, pl. 19; ICONOMU 1967, p. 27-28, 140-141, nr. 728-733, fig. 55, 161.

*Datate:* a doua jumătate a sec. V-lea p. Chr.

**V. ICONOMU 1967, tip XXX/XXXIII; HAYES 1992, TIP 11, KUZMANOV 1992, tip XXXVI; TOPOLEANU 2012, cat. 115-124, OPRIȘ 2003, nr. 395-424.**

Originea acestor lămpi este zona microasiatică, ele fiind produse începând cu secolul al V-lea la Efes și Milet<sup>58</sup>. Au fost clasificate de-a lungul timpului ca fiind opaițe cu bordura lată și disc cordiform, lămpi bizantine, balcanice, iustinieni, dunărene sau de tip Sarachane<sup>59</sup>. În Scythia, astfel de lămpi au mai fost descoperite la Capidava<sup>60</sup>, Tomis<sup>61</sup>, Histria<sup>62</sup>, Halmyris<sup>63</sup> și Noviodunum<sup>64</sup>.

Opațiile încadrate în acest tip au corpul piriform. Bordura înclinată și decorată cu diverse motive geometrice este delimitată de bazin printr-o nervură circulară ce se prelungește peste orificiul de ardere, formând un canal pe cioc. Uneori, pentru imitațiile locale, în interiorul canalului dintre disc și orificiul de ardere este întâlnit simbolul crucii grecești. Discul este cordiform, iar toarta înaltă, prinsă oblic pe bordură, poate fi simplă sau decorată cu motive antropomorfe, zoomorfe, geometrice sau simboluri creștine.

<sup>58</sup> TOPOLEANU 2000, p. 183.

<sup>59</sup> TOPOLEANU 2012, p. 193.

<sup>60</sup> COVACEF & CORBU 1991, p. 288-289, tip I, var. 1, fig. 1-3; OPRIȘ 2003, p. 171, nr. 395-424, pl. LIX-LXII.

<sup>61</sup> ICONOMU 1967, p. 27-30, p. 139-141, nr. 723, 725, 726, 735, fig. 54, 56, 57, 58, 162, 163, 180, 184, 187.

<sup>62</sup> BĂDESCU & BOTTEZ 2014, nr. 110; p. 231, nr.13, pl. 3-4/13.

<sup>63</sup> TOPOLEANU 2000, p. 183-189.

<sup>64</sup> BAUMANN 2009, p. 260, no. 140, p. 296, Fig. 18/140 bis, Pl. 3/140.

Datorită popularității tipului, lămpile au fost copiate în centre locale unde calitatea execuției lor scade<sup>65</sup>.

Lămpile de acest tip au fost folosite începând cu secolul al V-lea până la începutul secolului al VII-lea p.Chr.

**9. Inv. 50.978 (Fig. 9/9)**– Opaț *monolychnis*, vârful ciocului spart aflat în martorul caroului J 53/ J 54 (curtina C), adâncime -1,50/-1,55m; pământ cenușos, pigmentat cu cărbune. Descoperit în apropierea treptelor de acces ale curtinei C.

*Dimensiuni*: L = 9 cm; l = 7,3 cm; H = 5,1 cm; h = 3,1 cm; Dd = 3,7 cm; Db = 3,4 cm.

Pastă este fină de culoare gălbui cu granule de calcar. Bazinul este piriform. Discul plat, este decorat cu patru semiove duble, dispuse simetric în jurul orificiului de alimentare, sugerând un aspect de floare sau cruce. Bordura înclinată, decorată cu linii scurte dispuse radial, este delimitată de disc prin două nervuri. Prima dintre acestea se termină cu două volute la capete, iar cea de-a doua se prelungeste pe cioc formând un canal deschis cu laturile arcuite. Toarta dispusă oblic pe bordură prezintă decorul stilizat al arborelui vieții (palmetă sau verigă), încadrat de o nervură ce se termină în partea de jos prin două volute. Baza rotundă este mărginită de o nervură circulară.

*Analogii*: TOPOLEANU 2012, p. 197-199, nr. 115, pl. XIV/115; COVACEF & CORBU 1991, p. 288-289, tip I, var. 1, fig. 1-3; BAILEY 1988, p. 388, Q 3231, pl. 115; ICONOMU 1967, p. 28-30, p. 147-149, nr. 764, 765, 773, fig. 179,180,184, tip XXXII-XXXIII.

*Datate*: a doua jumătate a sec. VI p. Chr.

**10. Inv. 50.974 (Fig. 9/10)** – Opaț *monolychnis* - spart ciocul. Caroul U 51 (curtina A), în exteriorul camerei C1, pe nivelul de secol VI p. Chr.

*Dimensiuni*: L = 6,2 cm; l = 6,2 cm; H = 6,1 cm; h = 3,1 cm; Dd = 3,2 cm; Db = 3,1 cm.

Piesa a fost lucrată în tipar dintr-o pastă fină, omogenă, de culoare gălbui în amestec cu granule de calcar. La exterior se mai pot observa urme de angobă cărămizie. Bazinul este piriform; discul este ușor concav cu orificiul de alimentare în centru și cu un decor vegetal. Bordura este lată. Ea a fost decorată cu motive geometrice și este delimitată de disc prin două nervuri. Prima se termină cu două volute la capete, iar cea de-a doua se prelungeste pe cioc formând un canal deschis cu laturile arcuite. Toarta în formă de cruce bizantină cu brațele egale, dublu conturată, și decorată cu 4 cercuri. Ea este prinsă oblic pe bordură. Ciocul spart, prezintă urme de folosire îndelungată.

*Analogii*: BĂDESCU & BOTTEZ 2014, nr. 110; p. 231, nr. 13, pl. 3-4/13; OPRÎȘ 2003, p. 171, nr. 416, pl. LXI; TOPOLEANU 2000, p. 186-187, nr. 474, 477, 481, pl. LIX, LX.; CHRZANOVSKI & ZUHRAVLEV 1998, p. 174, nr. 109; COVACEF & CORBU 1991, p. 291, fig. 1/12; KUZMANOV 1992, p. 44, tip XXXVII, nr. 325; BAILEY 1988, p. 398-400, Q 3225- Q 3227, Q 3234, pl. 115; ICONOMU 1967, nr. 770, fig. 58, nr. 758, fig. 57; nr. 760, fig. 175 (fără toarta în formă de cruce).

<sup>65</sup> TOPOLEANU 2015, p. 176.

*Datare:* a doua jumătate a sec.VI p. Chr.

**11. Inv. 50.987 (Fig. 9/11)** – Opaț fragmentar, se păstrează doar ciocul. Aflat în martorul caroului J 53/ J 54 (curtina C); adâncime -1,00/-1,25m; pământ cenușos pigmentat cu cărbune. Descoperit în apropierea treptelor de acces pe curtina C. *Dimensiuni:* L păstrată = 6 cm.

Pastă cărămizie cu granule de calcar alb. Din piesă se mai păstrează doar ciocul și o mică parte din bordură, decorată cu linii radiale și un mic cerculeț în reliefat. Discul a fost mărginit de o nervură ce se prelungește pe cioc formând un canal cu laturile arcuite. Interiorul canalului este decorat cu o cruce grecească. Piesa prezintă urme de folosire îndelungată.

*Analogii:* CURTA 2017, p. 188-191, fig. 22-23; TOPOLEANU 2012, p. 204-206, nr. 122-123, pl. XV; OPRIȘ 2003, p. 169, nr. 399, pl. LIX; KUZMANOV 1992, p. 42, 120, nr. 305, tip XXXVI; ICONOMU 1967, p. 27-28, 140, nr. 725-727, fig. 54, 162-163. Tip XXX;

*Datare:* a doua jumătate a sec. VI p. Chr.

**12. Inv. 50.979 (Fig. 10/12)** – Opaț – fragmentar. Caroul J 54 (curtina C), interior cameră C1, nivel de distrugere format din cenușă, lut galben și arsură, adâncime -0.75m. *Dimensiuni:* L = 8,6 cm; l = 6.5 cm; Db = 3.2 cm;

Pastă este de culoare cărămizie, grosieră cu granule și pietricele de calcar. Din opaț se mai păstrează doar jumătatea sa inferioară. Baza este rotundă, plată și delimitată de o nervură circulară.

*Analogii:* CURTA 2017, p. 188-191, fig. 22-23; TOPOLEANU 2012, p. 204-206, nr. 122-123, pl. XV; OPRIȘ 2003, p. 169, nr. 399, pl. LIX; KUZMANOV 1992, p. 42, 120, nr. 305, tip XXXVI; ICONOMU 1967, p. 27-28, 140, nr. 725-727, fig. 54, 162-163. Tip XXX;

*Datare:* a doua jumătate a sec. VI p. Chr.

**13. Inv. 50.986 (Fig. 10/13)** – Opaț – fragmentar. Caroul J 55, interior cameră C1 (curtina C); nivel distrugere, arsură, lut galben, bârână arsă și chirpici, adâncimi -0,35/-0,50m. *Dimensiuni:* L = 5,9 cm ; l = 6,3 cm; Db = 2,5 cm; H păstrată = 2,5 cm. Nivel datat în a doua jumătate a secolului al VI-lea p. Chr.

Pasta este fină de culoare cărămizie, cu granule de calcar în componență. Starea de conservare este una precară, din lampă se mai păstrează doar un fragment din partea inferioară. Baza este rotundă, concavă și delimitată de o nervură circulară.

*Analogii:* CURTA 2017, p. 188-191, fig. 22-23; TOPOLEANU 2012, p. 204-206, nr. 122-123, pl. XV; OPRIȘ 2003, p. 169, nr. 399, pl. LIX; KUZMANOV 1992, p. 42, 120, nr. 305, tip XXXVI; ICONOMU 1967, p. 27-28, 140, nr. 725-727, fig. 54, 162-163. Tip XXX;

*Datare:* a doua jumătate a sec. VI p. Chr.

**14. Inv. 50.985 (Fig.10/14)** – Opaț – fragmentar. Martor caroul J 53 / J 54 (curtina C), adâncime -1,25/-1,50m, pământ cenușos pigmentat cu cărbune.

Descoperit în apropierea treptelor de acces pe cortina C. Nivel datat în secolul al VI-lea p. Chr. *Dimensiuni*: L = 5 cm;

Pastă este fină de culoare cafeniu-gălbui. Se păstrează doar ciocul rotund pe care se observă urme de folosire.

*Analogii*: CURTA 2017, p. 188-191, fig. 22-23; TOPOLEANU 2012, p. 204-206, nr. 122-123, pl. XV; OPRİȘ 2003, p. 169, nr. 399, pl. LIX; KUZMANOV 1992, p. 42, 120, nr. 305, tip XXXVI; ICONOMU 1967, p. 27-28, 140, nr. 725-727, fig. 54, 162-163. Tip XXX;

*Datate*: a doua jumătate a sec. VI p. Chr.

#### VI. *ICONOMU 1967. Tip XXVIII; TOPOLEANU 2000, nr. 548-555, OPRİȘ 2003, tip IV.*

Opaițele sunt de origine orientală, fiind produse în atelierele de la Efes și Milet<sup>66</sup>. Ca element distinctiv, remarcăm modalitatea de ornamentare a bordurii cu perle mici. Baza poate fi decorată cu incizii „în coadă de pește”. Lămpile din această tipologie sunt împărțite în mai multe variante<sup>67</sup>. Din nefericire, datorită lipsei ciocului, piesa nu poate fi încadrată în nicio variantă a tipului.

Pentru descoperirile de la Capidava (inclusiv piesa prezentă în catalogul de față) nu s-a putut identifica cu precizie dacă provin dintr-un atelier local, provincial sau sunt de import<sup>68</sup>.

Foarte răspândite în bazinul mediteranean<sup>69</sup>, lămpile sunt des întâlnite în așezările din Scythia, la Tomis<sup>70</sup>, Histria<sup>71</sup>, Noviodunum<sup>72</sup>, Callatis<sup>73</sup>, Capidava<sup>74</sup> și inclusiv prin ateliere și piese descoperite la Halmyris<sup>75</sup>.

Pe baza analogiilor și a contextelor, cronologia lămpilor începe în secolul al V-lea și ajunge până la începutul secolului al VII-lea p. Chr.

**15. Inv. 50.984 (Fig. 10/15)** – Opaiț – fragmentar. Martor caroul J 53/ J 54 (cortina C), adâncime -1,25/-1,45m; pământ cenușos pigmentat cu cărbune. Descoperit în apropierea treptelor de acces pe cortina C. *Dimensiuni*: L = 6 cm.

Modelat în tipar. Pastă fină de culoare gălbui-cărămiziu cu granule de calcar. Angobă cărămizie. Se mai păstrează doar partea din spate a lămpii. Toarta este lamelară și este prinsă de bordură. Bordura este decorată cu trei șiruri paralele de perle mici rotunde și reliefate.

<sup>66</sup> OPRİȘ 2003, p. 166; PERLZWEIG 1961, p. 100-101; MENZEL 1969, p. 94-97.

<sup>67</sup> TOPOLEANU 2000, p. 208-211.

<sup>68</sup> La Halmyris au fost descoperite mai multe tipare ale acestui tip, vezi TOPOLEANU 2000, p. 208-214, nr. 548- 558.

<sup>69</sup> TOPOLEANU & CROITORU 2015, p. 180.

<sup>70</sup> ICONOMU 1967, p. 25-26, 135-137, nr. 698, 699, 701-713, fig. 49, 50, 159.

<sup>71</sup> BĂDESCU & BOTTEZ 2014, p. 227-227, nr. 4, pl. 3-4.

<sup>72</sup> BAUMANN 2009, p. 258, nr. 134, p. 292, fig. 14.

<sup>73</sup> PREDĂ 1980, p. 30-31, Pl. LIV, M 251.

<sup>74</sup> OPRİȘ 2003, tip IV, p. 166, nr. 427-429, pl. LXIII; COVACEF & CORBU 1991, p. 293-295, fig. 1/13.

<sup>75</sup> TOPOLEANU 2000, p. 203-205, nr. 541-558, pl. LXVIII-LXIX.

*Analogii:* BĂDESCU & BOTTEZ, 2014, p. 227-227, nr.4, pl. 3-4; BAUMANN 2009, p. 258, nr. 134, p. 292, fig. 14; TOPOLEANU 2000, p. 203-205, nr. 548-555, pl. LXIX; OPRIȘ 2003 tip IV, p. 166, nr. 427-429, pl. LXIII; TOPOLEANU 1996, passim, fig. 1; COVACEF & CORBU 1991, p. 293-295, fig. 1/13; ICONOMU 1967, p. 25-26, 135-137, nr. 698, 699, 701-713, fig. 49, 50, 159. Tip XXVIII; BRUNEAU 1965, p. 141, nr. 4709, pl. 33.

*Datare:* a doua jumătate a sec. V – sec. VI p. Chr.

### Concluzii

În concluzie, cele 15 opaițe descoperite în zona curtinelor A, B și C de la Capidava, se împart în 6 categorii foarte bine cunoscute în lumea romană-târzie și bizantină timpurie din Scythia, precum și din bazinul de est al Mării Mediterane. Publicarea lor a fost determinată de numărul apreciabil de piese, precum și de aflarea lor în apropierea zidului de incintă. Opațiile puteau deservi iluminatului clădirilor aflate de-a lungul curtinelor, a turnurilor sau în sistemul de supraveghere a fortificației pe timpul nopții. Mare parte dintre opaițe, prezintă urme evidente de arsură pe cioc, fapt ce arată o folosire destul de îndelungată.

Din punct de vedere al execuției, piesele au fost lucrate în tipar, exceptând piesa **cat. 1/50.621** care a fost lucrată la roată. Raportul dintre importuri și producția provincială/locală este destul de inechitabil, ponderea fiind mai mare pentru centrele locale. Este important de menționat că multe dintre opaițe sunt imitații locale după bine cunoscutele tipuri originare din Asia Mică de la Milet și Efes, sau din zona Africii de Nord, cu centrele din Egipt și Tunisia.

Opațiile de import evidențiază legăturile comerciale cu nordul Africii, dar și cu zona orientală. Impunerea *officinae*-lor orientale pe parcursul secolelor IV-VI p. Chr.<sup>76</sup>, precum și circulația modelelor nord africane, este vizibilă la nivelul întregii provincii. Comerțul înfloritor, dar în special schimburile de bunuri de tip *annona* specifice secolului al VI-lea p. Chr. pentru *quaestura Iustiniana exercitus*, se pot observa și în materialul prezentat în studiul de față<sup>77</sup>.

### BIBLIOGRAFIE

ACHIM & OPRIȘ 2010 – I. Achim, I. C. Opriș, *Loca sancta Scythiae: l'église paléochrétienne de Capidava, un monument délaissé*, in *Antiquitas Istro-Pontica. Mélanges d'archéologie et d'histoire ancienne offerts à Alexandru Suceveanu*, Cluj-Napoca, 2010, p. 523-531.

APARASCHIVEI *et alii* 2011 – D. Aparaschivei, V. M. Răileanu, R. Coadă, I. Coropceanu, *Slava Rusă, com. Slava Cercheză, jud. Tulcea [(L)Ibida]*, Sectorul X, CCA 2011, Campania 2010, p. 131-132.

BAILEY 1988 – D. M. Bailey, *A Catalogue of the Lamps in the British Museum Vol. III Roman Provincial Lamps*, Londra, 1988.

BAUMANN 2009 – V. H. Baumann, *Lucernele de la Noviodunum*, *Peuce* S.N. 7 (2009), p. 217 – 310.

BĂDESCU & BOTTEZ 2014 – Al. Bădescu, V. Bottez, *Lamps discovered at Histria, in the Acropola Centru-Sud sector in 2014*, *Pontica* 47 (suppl 3) 2014, p. 223-238.

BRUNEAU 1965 – Ph. Bruneau, *Exploration archéologique de Délos. Les lampes*, Paris, 1965.

<sup>76</sup> OPRIȘ 2003, p. 164.

<sup>77</sup> CURTA 2016, p. 59, p. 104; OPRIȘ & RAȚIU 2017, p. 48.

BUBIC 2011 – V. Bubic, *Late Antique Oil-lamps with Early Christian Images from the Archaeological Museum in Split*, *Vjesnik za arheologiju i historiju Dalmatinsku* 104 (2011), p. 227-308.

CHRZANOVSKI & ZHURAVLEV 1998 – L. Chrzanovski, D. Zhuravlev, *Lamps from Chersones in the State Historical Museum – Moscow*, Roma, 1998.

COVACEF & CORBU 1991 – Z. Covacef, E. Corbu, *Considerații asupra unei categorii de opaițe descoperite în Sectorul V al cetății Capidava*, *Pontica* 24 (1991), p. 287-297.

COVACEF 1993 – Z. Covacef, *Câteva observații pe marginea unor opaițe descoperite în sectorul V al Capidavei*, *Pontica* 26 (1993) p. 245-251.

COVACEF 2009 – Z. Covacef, *Considerații asupra unor articole de podoabă descoperite la Capidava*, *Pontica* 42 (2009), p. 465-476.

CURTA 2016 – F. Curta, *Shedding Light on a Murky Matter: Remarks on 6<sup>th</sup> to Early 7<sup>th</sup> Century Clay Lamps in the Balkans*, *Archaeologia Bulgarica*, 20 (2016) 3, p. 51-116.

CURTA 2017 – F. Curta, *Observații cu privire la opaițele de lut din Peninsula Balcanică în decursul secolului al VI-lea și la începutul secolului al VII-lea* in: G. Nuțu, S.-C. Ailincăi, C. Micu (eds), *Omul, Fluviul și Marea. Studii de arheologie și istorie în onoarea lui Florin Topoleanu la a 65-a aniversare – The Man, the River and the Sea*, *Archaeology and History studies in honour of Florin Topoleanu on his 65<sup>th</sup> anniversary*, (Biblioteca Istro-Pontică, 13), Cluj-Napoca, 2017, p. 159-240.

DUCA 2015 – M. Duca, *Eroul Cavaler pe un nou relief descoperit la Capidava*, *CA* 22, (2015), p. 175-188.

ELEFTERESCU 2016 – D. Elefterescu, *Opaițe romane și romano-bizantine de la Izvoarele (Sucidava), jud. Constanța*, in: G. Nuțu, S.-C. Ailincăi, C. Micu (eds), *Omul, Fluviul și Marea. Studii de arheologie și istorie în onoarea lui Florin Topoleanu la a 65-a aniversare – The Man, the River and the Sea*, *Archaeology and History studies in honour of Florin Topoleanu on his 65<sup>th</sup> anniversary*, (Biblioteca Istro-Pontică, 13), Cluj-Napoca, 2017, p. 99-142.

ENNABLI 1976 – A. Ennabli, *Lampes chrétiennes de Tunisie (Musée du Bardo et de Carthage)*, Paris, 1976.

FLORESCU & CHELUȚĂ-GEORGESCU 1974 – R. Florescu, N. Cheluță-Georgescu, *Săpăturile de la Capidava*, *Pontica* 7 (1974), p. 417-435.

FLORESCU et alii 2003 – R. Florescu, C. Matei, Z. Covacef, C. Dobrinescu, I. Opreș, C. Miron, M. Țiplic, Z. Pinter, *Capidava, com. Topalu, jud. Constanța [Capidava]; Sectorul I, carourile O51 și P51*, CCA 2003, Campania 2002, p. 71-74.

FLORESCU et alii 2004 – R. Florescu, C. Matei, Z. Covacef, C. Dobrinescu, I. Opreș, C. Miron, M. Țiplic, Z. Pinter, *Capidava, com. Topalu, jud. Constanța [Capidava]; Sectorul I, carourile Q51-R51 și P52*, CCA 2004, Campania 2003, p. 65-70.

FLORESCU & CANTACUZINO 1952 – Gr. Florescu, G. Cantacuzino, *Zidul-incintă de pe platoul din Vestul cetății*, în: *Histria. Monografie Arheologică, vol. 1*, București, 1954.

FLORESCU, FLORESCU & CEACALOPOL 1961 – Gr. Florescu, R. Florescu, G. Ceacalopol, *Săpăturile arheologice de la Capidava*, MCA 7 (1961), p. 571-581.

FLORESCU, FLORESCU & CEACALOPOL 1962 – Gr. Florescu, R. Florescu, G. Ceacalopol, *Săpăturile arheologice de la Capidava*, MCA 8 (1962), p. 693-704.

FLORESCU, FLORESCU & DIACONU 1958 – Gr. Florescu, R. Florescu, P. Diaconu, *Capidava. Monografie arheologică I*, București, 1958.

HAYES 1972 – J. W. Hayes, *Late Roman Pottery*, London, 1972.

HAYES 1992 – J. W. Hayes, *Excavations at Saraçhane in Istanbul, II. The Pottery*, Oxford, 1992.

IAȚCU 2012 – I. Iațcu, *Construcțiile religioase creștine în provincia Scythia. Secolele IV-VI p. Chr.*, Brăila 2012.

ICONOMU 1976 – C. Iconomu, *Descoperiri de tipare de opaițe la Tomis*, *Pontica* 9 (1976), p. 135-146.

KUZMANOV & BĂČVAROV – G. Kuzmanov, I. Băčvarov, *Sammlung antiker Lampen in Museum von Silistra*, *Izvestija Varna* 22 (37), 1986, p. 43-62.

KUZMANOV 1992 – Gh. Kuzmanov, *Antičini lampi*, Sofia, 1992.

MATEI 1988-1989 – C. Matei, *Cercetări arheologice în zona instalației portuare antice de la Capidava (II)*, CCDJ 5-6-7 (1988-1989), p. 121-141.

MENZEL 1954 – H. Menzel, *Antike Lampen im römisch-germanischen Zentralmuseum zu Mainz*, Mainz, 1954.

OPRIȘ & RAȚIU 2015 – I. C. Opriș, A. Rațiu, *Cercetări recente privind ultima incintă romană fortificată de la Capidava*, CA 22 (2015), p. 23-40.

OPRIȘ & RAȚIU 2017 – I. C. Opriș, A. Rațiu, *Capidava II. Building C1 – Contributions to the history of annona militaris in the 6<sup>th</sup> century* (with contributions by: Andrei Gândilă, Tomasz Ważny, Peter I. Kuniholm, Charlotte L. Pearson, Adriana Rizzo and Choi Mak), Cluj-Napoca, 2017.

OPRIȘ & RAȚIU 2018 – I. C. Opriș, A. Rațiu, *Capidava – The Late Fortlet (end of the 6<sup>th</sup> – beginning of the 7<sup>th</sup> c. AD). Chronological Issues*, Limes XXIII. Proceedings of the 23<sup>rd</sup> International Congress of Roman Frontier Studies Ingolstadt 2015, Limes Sonderband 4/II, Mainz, 2018, p. 763-771.

OPRIȘ & RAȚIU 2019 – I. C. Opriș, A. Rațiu, *Hostes ante portas! Cercetări arheologice recente asupra turnurilor porții principale de la Capidava*, CA 26 (2019), p. 125-155.

OPRIȘ 2003 – I. C. Opriș, *Ceramica romană târzie și paleobizantină de la Capidava în contextul descoperirilor de la Dunărea de Jos (sec. IV-VI p. Chr.)*, București, 2003.

OPRIȘ 2016 – I. C. Opriș, *Capidava 2015 – Proiect de cercetare arheologică preventivă în vederea restaurării, consolidării conservării și punerii în valoare a sitului arheologic Cetatea Capidava*, CCA 2016, Campania 2015, p. 131-133.

OPRIȘ et alii 2009 – I. C. Opriș, A. Rațiu, D. Ene, G. Stoian, I. Achim, Z. Covacef, T. Potârniche, D. Dobrinescu, C. Miron, Z. K. Pinter, C. Urduzia, A. Heroiu, Ș. Georgescu, F., Munteanu, *Capidava, com. Topalu, jud. Constanța*, CCA 2009, Campania 2008, p. 82-91.

OPRIȘ, DUCA & PETCU 2016 – I. C. Opriș, M. Duca, R. Petcu, *Capidava 2015 – Curtinele A și B, sector I intra muros*, CCA 2016, Campania 2015, p. 136-140/441-449.

PAPUC 1976 – G. Papuc, *Opaite de import la Tomis, Pontica 9* (1976), p. 201-205.

PÂRVAN 1912 – V. Pârvan, *Cetatea Ulmetum. Descoperirile primei campanii de săpături din vara anului 1911*, București, 1912.

PÂRVAN 1913 – *Cetatea Ulmetum II, 1. Descoperirile campaniei a doua și a treia de săpături din anii 1912 și 1913*, București, 1913.

PERLZWEIG 1961 – J. Perlzweig, *The Athenian Agora, VII. Lamps of the Roman Period*, Princeton, 1961.

PETCU & GEORGESCU 2017 – R. Petcu, Ș. V. Georgescu, *A Romano-Byzantine bronze oil lamp with Christian symbols discovered at Capidava (Scythia Minor)*, in: G. Nuțu, S.-C. Ailincăi, C. Micu (eds), *Omul, Fluviul și Marea. Studii de arheologie și istorie în onoarea lui Florin Topoleanu la a 65-a aniversare – The Man, the River and the Sea, Archaeology and History studies in honour of Florin Topoleanu on his 65<sup>th</sup> anniversary*, (Biblioteca Istro-Pontică, 13), Cluj-Napoca, 2017, p. 151-158.

PETCU 2016 – R. Petcu, *Iluminatul în spațiile publice și private din Dobrogea romană, Ex Ponto 2* (50), 2016, p. 172-177.

PETCU et alii 2016 – R. Petcu, I. Achim, M. Duca, I. L. Levei, E. Toader, C. Sîrbu, *Capidava 2015 – Curtina C, sector I intra muros*, în CCA 2016, Campania 2015, p. 140-142/450-456.

PREDA 1980 – C. Preda, *Callatis, Necropola romano-bizantină*, București, 1980.

RAȚIU & STOIAN 2014 – A. Rațiu, G. Stoian, *Proiectile pentru balistă și praștie de la Capidava*, SCIVA, tom 65 (2014) 3-4, p. 319-335.

STOIAN 1962 – I. Stoian, *Tomitana*, București, 1962.

SUCEVEANU 1977 – Al. Suceveanu, *Viața economică în Dobrogea romană (secolele I-III e.n.)*, București, 1977.

TOPOLEANU & CROITORU 2015 – F. Topoleanu, C. Croitoru, *Lămpi antice din colecția Muzeului Brăilei "Carol I"*, Brăila, 2015.

TOPOLEANU 1996 – F. Topoleanu, *Halmyris - Un nouveau centre de production de lampes dans le nord de la Dobruđja (II<sup>e</sup>- VII<sup>e</sup> s. ap. J.-C.)*, RCRFacta 33 (1996), p. 91-94.

TOPOLEANU 2000 – F. Topoleanu, *Ceramica romană și romană-bizantină de la Halmyris (sec. I-VII d. Ch.)*, Tulcea, 2000.

TOPOLEANU 2012 – F. Topoleanu, *Lămpile antice din colecțiile Muzeului Județean de Istorie și Arheologie Prahova - Ploiești*, Ploiești, 2012.

TUDOR 1948 – D. Tudor, *Sucidava III*, *Dacia* 11-12 (1945-1947), p. 145-208.

VASILČIN 1976 – I. Vasilčîn, *Antiki lampi ot Muzei v Tolbuhin*, *Buletin du Musée National de Varna* 12 (27) (1976), p. 111- 121.

VULPE & BARNEA 1968 – R. Vulpe, I. Barnea, *Din Istoria Dobrogei. Romanii la Dunărea de Jos*, vol. II, București, 1968.

### LIST OF ILLUSTRATIONS

**Fig. 1.** Plan of the Capidava fortress; Location of curtains A, B and C. (after OPRIS & RAȚIU 2017, p. 17, fig. 5.);

**Fig. 2.** Entrance level to tower 1 (6<sup>th</sup> century AD). (photo. R. Petcu);

**Fig. 3.** The survey of the entrance to the tower 1. The original entrance threshold dated to the 4<sup>th</sup> century AD (photo. R. Petcu);

**Fig. 4.** Interior of room C1 (curtain C). The level of destruction dated to the second half of the 6<sup>th</sup> century AD (photo. R. Petcu);

**Fig. 5.** Access steps to curtain C. (photo. R. Petcu);

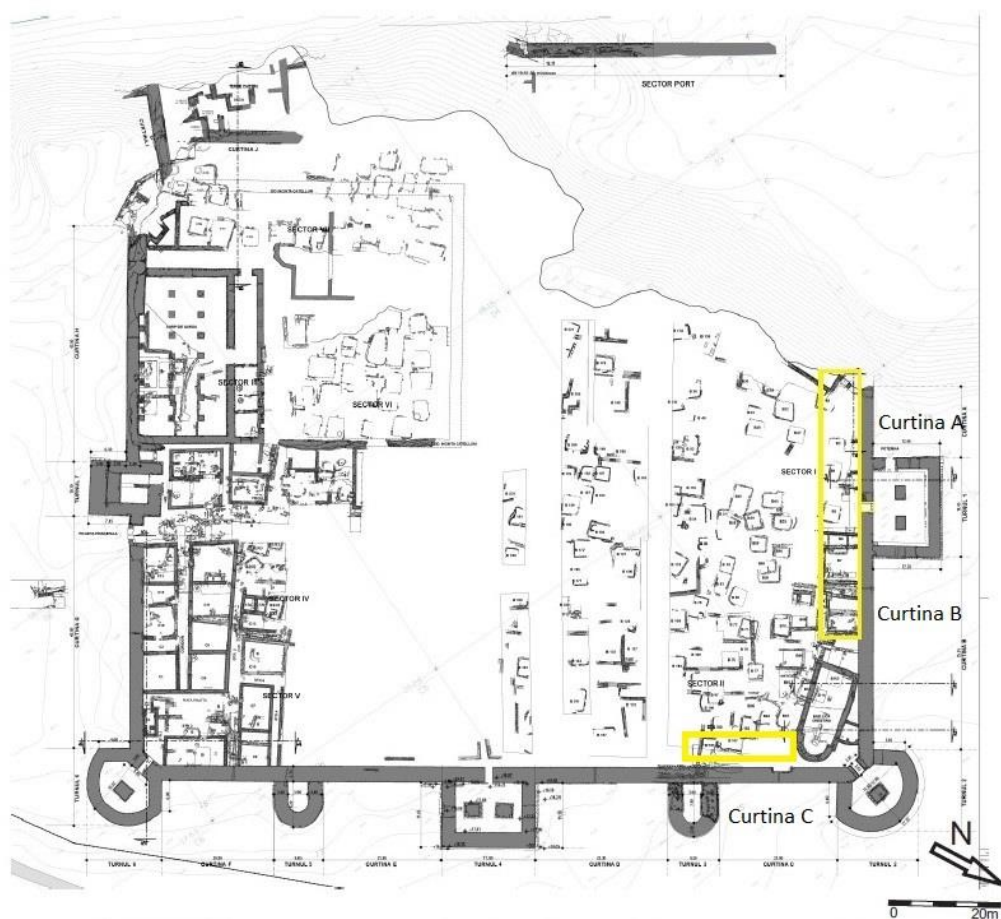
**Fig. 6.** Water drainage channel (curtain C). (photo. R. Petcu);

**Fig. 7.** Lamps no. 1 – 5. (photo. Ș. Georgescu);

**Fig. 8.** Lamps no. 6 – 8. (photo. Ș. Georgescu);

**Fig. 9.** Lamps no. 9 – 11. (photo. Ș. Georgescu);

**Fig. 10.** Lamps no. 12 – 15. (photo. Ș. Georgescu).



**Fig. 1.** Planul cetății de la Capidava; Localizarea curtinelor A, B și C.  
(*apud* OPRISȘ & RAȚIU 2017, p. 17, fig. 5.).



**Fig. 2.** Nivelul de intrare în turnul 1 (sec. VI p. Chr.). (foto. R. Petcu)



**Fig. 3.** Sondajul efectuat pe intrarea în turnul 1. Pragul de intrare original datat în sec. IV p. Chr. (foto. R. Petcu);



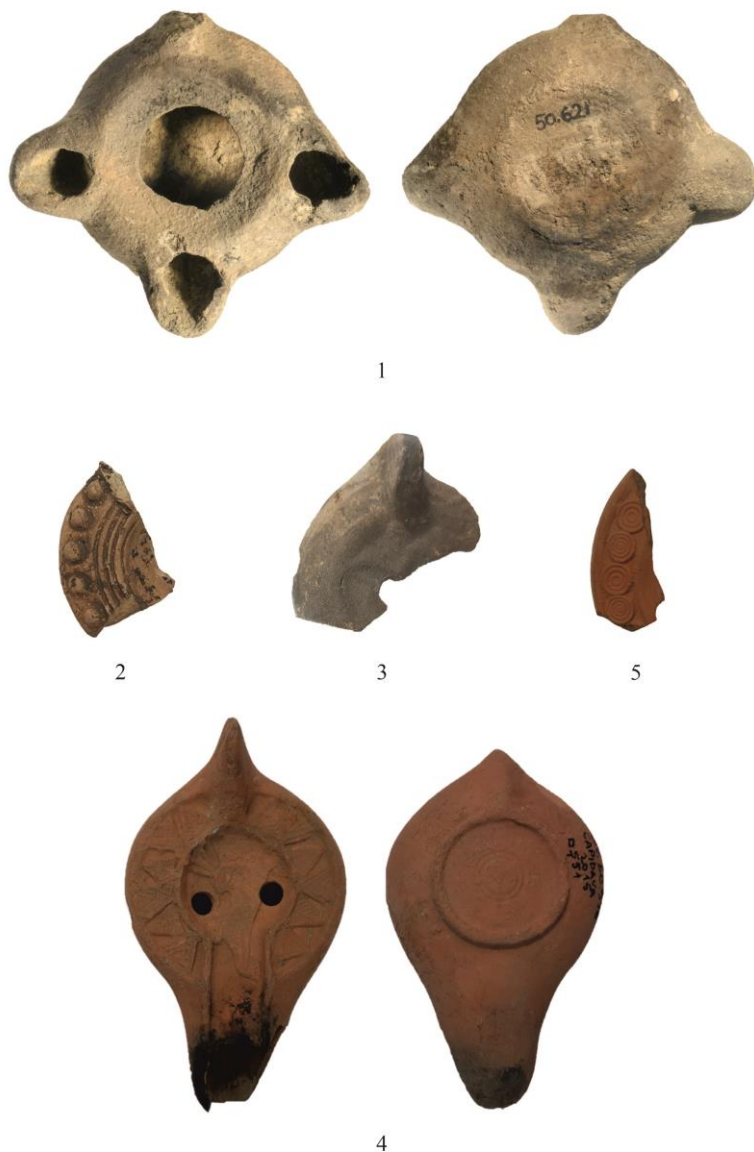
**Fig. 4.** Interior camera C1 (curtina C). Nivelul de distrugere datat în a doua jumătate a sec. VI p. Chr. (foto. R. Petcu);



**Fig. 5.** Treptele de acces pe curtina C. (foto. Radu Petcu);



**Fig. 6.** Canalul de evacuare a apei (curtina C). (foto. R. Petcu);



**Fig. 7.** Opaițe nr. 1 – 5 (foto. Ș. Georgescu); (Nr. 1 - Dimensiuni: L=9,60 cm; l= 8,70 cm; h= 3,10 cm; Nr. 2 - Dimensiuni: L = 5,1 cm.; Nr. 3 - Dimensiuni: L = 5 cm; Nr. 4 - Dimensiuni: L = 10,8 cm; l = 6,5 cm; H = 4 cm; h = 2,9 cm; Dd = 3,1 cm; Db = 3,7 cm; Nr. 5 - Dimensiuni: L= 4.8 cm).



6



7



8

**Fig. 8.** Opaițe nr. 6 – 8 (foto. Ș. Georgescu); (Nr. 6 - Dimensiuni: L = 9,6 cm; l = 6,6 cm; H = 4,4 cm; h = 3 cm; Dd = 2,7 cm; Db = 2,7 cm; Nr. 7 - Dimensiuni: 5,8 cm; Nr. 8 - Dimensiuni: L = 10 cm; l = 6 cm; H = 5 cm; h = 3,2 cm; Dd = 3,1 cm; Db = 2.7 cm).



9



10



11

**Fig. 9.** Opaite nr. 9 – 11 (foto. Ș. Georgescu). (Nr. 9 - Dimensiuni: L = 9 cm; l = 7,3 cm; H = 5,1 cm; h = 3,1 cm; Dd = 3,7 cm; Db = 3,4 cm; Nr. 10 - Dimensiuni: L = 6,2 cm; l = 6,2 cm; H = 6,1 cm; h = 3,1 cm; Dd = 3,2 cm; Db = 3,1 cm; Nr. 11 - Dimensiuni: L păstrată = 6 cm).



**Fig. 10.** Opaite nr. 12 – 15 (foto. Ștefan Georgescu). (Nr. 12 - Dimensiuni: L = 8,6 cm; l = 6,5 cm; Db = 3,2 cm; Nr. 13 - Dimensiuni: L = 5,9 cm ; l = 6,3 cm; Db = 2,5 cm; H păstrată = 2,5 cm; Nr. 14 - Dimensiuni: L = 5 cm; Nr. 15 - Dimensiuni: L = 6 cm).