

PROBLEMA UNOR BASILICI CREȘTINE DE LA HISTRIA ȘI CALLATIS

Pe măsură ce cercetările arheologice asupra orașelor pontice au realizat progrese, alte probleme au apărut în fața specialiștilor. Dacă inițial atenția arheologilor era îndreptată în special asupra marilor monumente publice, caracteristice orașelor grecești sau romane, asupra unor monumente de cult, reflectînd viața religioasă sau asupra unor monumente ilustrînd viața culturală a acestor orașe, pe măsură ce spații mai mari ale teritoriului urban au fost scoase la lumină, au apărut cu necesitate probleme deosebite, legate în special de caracterul social și economic al unora dintre aceste monumente și, în general vorbind, de caracterul social și economic al întregului complex urban.

Este adevărat că aceste cercetări nu s-au putut face paralel și egal în toate orașele pontice. Dacă la Histria, cea mai veche colonie milesiană de pe țărmul românesc al Pontului Euxin, definitiv abandonată în cursul veacului al VII-lea al e.n., după paisprezece secole de istorie interesantă, frămîntată, arheologii au putut să facă cercetări atît în profunzime cît și în extensiune; dacă la Tropaeum Trajani, unde situația este oarecum asemănătoare, în sensul că vechea fundație a lui Traian, resturată în 316 de Constantin cel Mare și Licinius, nu a mai fost ocupată de alte așezări rurale sau urbane, nu aceeași este situația la Tomis sau Callatis, unde orașelor antice li s-au suprapus cele moderne.

Există pe de altă parte deosebiri și în timp. Nu toate orașele pontice s-au dezvoltat în chip egal. Histria a cunoscut o dezvoltare extrem de interesantă în epoca arhaică și clasică (sec. VII-IV î.e.n.), ca și în epoca elenistică (sec. III-I î.e.n.). Callatis, întemeiat cam la un secol după Histria, ajunge începînd mai ales din secolul al IV-lea î.e.n. să cunoască o reală bunăstare economică, ilustrată de monumente, de monede, ca și de o seamă de texte epigrafice extrem de interesante. Tomis, în sfîrșit, la început o simplă factorie disputată nu o dată de Histria și Callatis pe de o parte, de aceste două orașe împreună împotriva Bizanțului pe de altă parte, a ajuns la o dezvoltare excepțio-

nală de abia în epoca romană, cînd devine metropola Pontului Euxin. De aceea nu e de mirare că, cel puțin din punct de vedere cronologic, problemele pe care le pun în fața noastră fiecare dintre aceste orașe în epoca autonomiei lor, nu pot fi urmărite totdeauna sincronic. Începînd cu epoca romană însă, la adăpostul frontierei romane bine apărate la Dunăre, aceste orașe se dezvoltă în chip firesc și — cu excepția Tomisului — oarecum egal. Unele probleme pot fi de data aceasta studiate comparativ. Problema dezvoltării lor planimetrice și social-economice capătă o importanță și mai mare în perioada de sfîrșit a imperiului roman. Se știe astăzi că, după părăsirea Daciei — marele bastion militar al imperiului — a urmat în chip firesc reîntărirea limesului dunărean. De pe urma acestui fapt, Dobrogea îndeobște și orașele pontice în special își regăsesc, cel puțin în anumite mari perioade — epoca lui Constantin cel Mare, a lui Anastasius și a lui Justinian — momente de relativă înflorire, ilustrate de clădiri, de palate, de străzi, de tot țesutul urban caracteristic acestor orașe în secolele IV-VI e.n. Marile monumente de la Constanța — basilicile creștine descoperite pe locul fostei gări a orașului și mai ales cele două mari clădiri de caracter economic, construite în fața fostului port al Tomisului, sînt o dovadă categorică din acest punct de vedere. Mai mult încă: edificiul cu mozaic, astăzi atît de bine pus în valoare de pe urma efortului comun al arheologilor constăteni și al Direcției Monumentelor Istorice, constituie nu numai un monument de mari proporții și de mare valoare artistică, dar mai ales un monument care aruncă o lumină deosebit de vie asupra vitalității economice a orașului, chiar în ultima perioadă de existență a sa, precum și asupra condițiilor generale social-economice ale Pontului Euxin în această perioadă.

Privite însă ca un întreg, aceste orașe pontice, ca și Tropaeum Trajani, pun o seamă de probleme legate de organizarea teritoriului urban. Această organizare o putem cerceta în primul rînd la Histria, unde ultimele nivele de viață urbană au putut fi mai bine precizate. Într-o anumită măsură același lucru se poate face și la Tropaeum Trajani, unde marile clădiri, basilicile, străzile și în general monumentele clădite între veacurile IV și VI ale e.n. așteaptă o cercetare sistematică și o integrare a lor în țesutul urban.

Dacă începem totuși cu Histria, este pentru că într-adevăr cercetările începînd de la V. Pârvan și pînă astăzi au acordat în chip necesar o atenție specială ultimelor nivele, corespunzînd în timp secolelor IV-VII ale e.n. La Histria s-a putut constata coexistența în timp și în spațiu a unor cartiere deosebite din punctul de vedere al tipului de construcții, și din acela al calității acestora și, în sfîrșit din acela al dimensiunilor lor. În fond, acestor elemente constructive le corespund într-o mare măsură aspecte variate ale caracterului social al proprietarilor lor.

Dacă cartierul de vest, adică acela care s-a construit imediat în spatele marelui zid de apărare, cuprinde în special monumente de caracter public — trei mari basilici civile, o clădire care a putut fi identificată cu unele *tabernae* (magazine cu o sală de vînzare, cu un depo-

zit și cu un oficiu), termele repuse poate parțial în funcțiune — în schimb, imediat în spatele acestui cartier, a apărut un altul, de caracter meșteșugăresc.

Aceasta reiese nu numai din dimensiunile relativ modeste dar regulate ale acestor clădiri înscrise în *insulae* — grupuri de locuințe limitate de străzi perpendiculare — dar și prin prezența unor mici cuptoare, a unor construcții interioare care conduc la această concluzie. De asemenea, în cartierul de sud, săpat încă din 1949 și pe care l-am denumit „cartierul economic“, se poate constata o anumită specializare funcțională: cuptoare, brutării prevăzute cu magazine de provizii, numeroase deșeuri metalurgice etc.

În același timp există și un alt cartier care poate fi denumit cartierul nobil prin excelență. În decursul ultimilor douăzeci de ani, în acest cartier, situat pe malul lacului Sinoe, în partea de sud-est a „acropolei“ Histriei antice, au apărut o seamă de clădiri de vădit caracter monumental. Putem aminti, în acest sens, trei mari palate denumite, în rapoartele de săpături și în studiile noastre: „domus I“, „domus II“ și „domus V“, care pun probleme deosebit de interesante atât din punctul de vedere al funcțiunii lor cât și din punctul de vedere al evoluției tipului de locuințe bizantine, datate cu ajutorul monedelor din perioada secolelor V-VI.

Domus I — limitat spre vest și sud de două străzi principale ale orașului — este compus dintr-un corp principal (latura de vest 27,50 m, latura de sud 25 m) și dintr-o anexă de formă neregulată pe latura de est de 17,75 m \times 9,80 m. Ansamblul se prezintă totuși unitar: un peristil incomplet (cu portice pe latura de est și vest) în jurul căruia sînt dispuse cele 8 încăperi ale edificiului. Intrarea principală (largă de 2,60 m) este situată pe latura de sud. Pe aceeași latură, dar permițînd accesul în camerele din anexa dinspre sud-est, se află și o intrare secundară largă numai de 0,90 m. O a treia intrare, permițînd accesul tot în partea secundară a edificiului, se află pe latura de est (1,50 m). Ușa principală permitea intrarea într-un vestibul care ducea în peristilul de formă rectangulară. Trei trepte ale unei scări interioare duceau la primul etaj (6,25 m \times 5,25 m). Peristilul continua înspre nord cu camera principală a edificiului de 7,10 m \times 4,70 m, pavată cu lespezi mari de piatră, în parte descoperite *in situ*, prezentînd puternice urme de incendiu. Alte 6 încăperi de formă rectangulară și de dimensiuni variate completau seria încăperilor dispuse în jurul peristilului. Cea de a șaptea, de forma unui poligon neregulat, în care se deschidea cea de a treia ușă, pare să fi fost mai curînd o curte de serviciu, probabil fără acoperiș, necesară diferitelor servicii ale gospodăriei. Contrastul dintre tehnica de construcție a zidurilor corpului principal al clădirii de pe latura de vest și sud — zid de piatră legat cu mortar — și cea a încăperilor secundare de pe latura de est și nord-est — zid de piatră legat cu pămînt — subliniază, dacă nu o deosebire în timp, în orice caz funcțiunea deosebită a celor două părți ale edificiului. Monede de la Iustin I, Iustinian, Iustin II și Sofia, Tiberiu Constantin, descoperite în cursul săpăturilor efectuate în 1951—52, dove-



PLAN GENERAL <DOMUS>

Fig. 1. Planul general al cartierului „Domus“

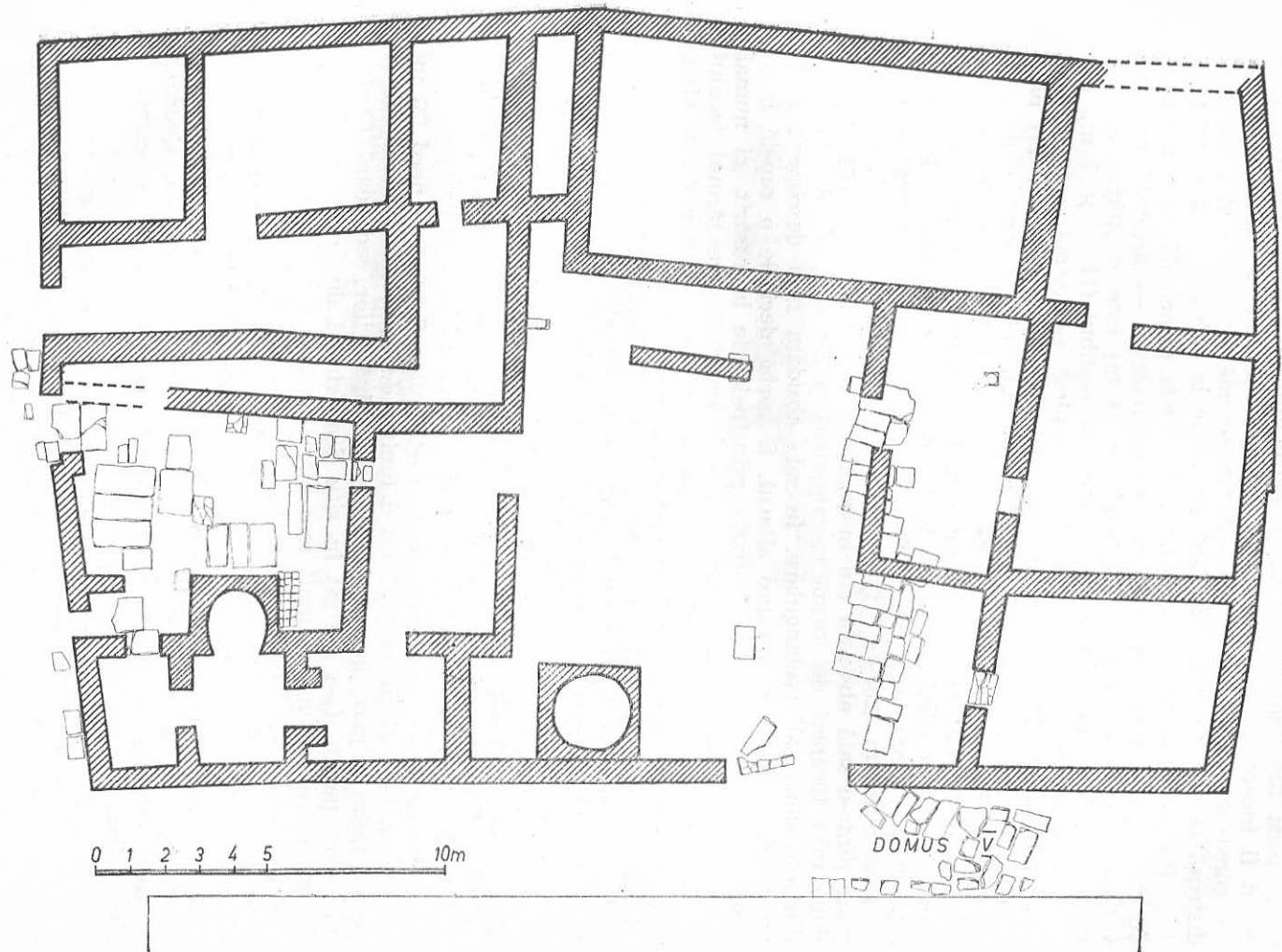


Fig. 2. Planul „Domus“-ului V

desc epoca funcționării maxime a edificiului (518—582). Construcția a putut fi începută în epoca lui Anastasius — urme de largi remanieri ale construcțiilor histriene datează din această vreme — și a putut fi distrusă la sfârșitul sec. VI, dacă nu chiar la începutul celui următor.

Domus II — limitat spre nord de strada principală, care o separă de *domus I* și spre vest de mică stradă laterală — prezintă un plan similar. Fațada dinspre nord (lungă de 24 m) este străpunsă de ușa principală, largă de 4,80 m, ce conduce în vestibul (11 m × 7 m), din care se pătrundea într-un peristil incomplet de formă rectangulară (11 × 10,50 m). Dintr-o epocă ceva mai târzie (sfârșitul sec. VI) pare să dateze o mică construcție circulară — probabil un cuptor de piine — descoperită în partea de sud-vest a peristilului. Patru încăperi de aceeași formă, dar de dimensiuni inegale, comunicând numai cu vestibulul și cu peristilul, formează latura de vest a edificiului. În cursul săpăturilor, efectuate între 1953—1956, a apărut clar prezența unui etaj cel puțin în această aripă a clădirii. Latura sa de răsărit se compune dintr-o sală absidată (10 m × 5,50 m), prevăzută înspre sud de două mici încăperi de formă rectangulară și de dimensiuni inegale și din alte două săli rectangulare. În sala absidată s-au descoperit fragmente de cancelli, delimitând altarul. E vorba deci de o capelă interioară, ce nu comunică cu strada principală de la răsărit, ci numai cu vestibulul edificiului. Latura de sud continuă spre țărmul lacului Sinoe, dar la un nivel puțin mai scăzut, cu câteva camere de provizii, în care s-au descoperit *in Situ* mai multe vase de mari proporții (dolia). Avem de a face cu o anexă a locuinței, invizibilă de la primul etaj, unde se afla apartamentul propriu-zis. Această anexă era limitată de latura de sud-est a incintei cetății, clădită la începutul sec. IV, dar reparată în mai multe rînduri (sfârșitul sec. IV, sfârșitul sec. V — epoca lui Anastasius și în cursul sec. VI — epoca lui Iustinian). Clădirea, construită din ziduri de piatră legată cu mortar (cu excepția zidurilor din anexa de sud-est și a unor fragmente de ziduri adăugate mai târziu) aparține aceleiași perioade, ca și clădirea anterioară.

Domus V — ocupă un spațiu rectangular (latura de nord 20 m, sud 21 m, vest 35 m, este 31 m) delimitat de două străzi principale și de o a treia, ce pare, în actualul stadiu al săpăturilor, secundară. Curtea interioară pavată (s-a păstrat *in situ* doar rîndul de lespezi pe latura de nord) are dimensiuni mult mai mari decât la celelalte clădiri similare (13 × 11 m). Nici o urmă nu dovedește existența vreunui portic. Este lipsită de vestibul. Dintre încăperile ce mărginesc această curte, singurele cele dinspre SE au putut fi bine precizate: termele, ce conțin la mici dimensiuni piesele clasice ale unei astfel de clădiri (apodyterium, lapidarium, caldarium, cu hypocaust și suspensurae). Celelalte încăperi laterale reprezintă apartamentele proprietarului și camerele slujitorilor.

„*Domus I*“ reprezintă o adaptare a vechii tradiții elenistice: o clădire avînd ca punct central o curte interioară împodobită cu coloane, un peristil. Într-o fază ulterioară a construcției acest tip de locuință capătă unele adaosuri care îi schimbă parțial trăsăturile sale

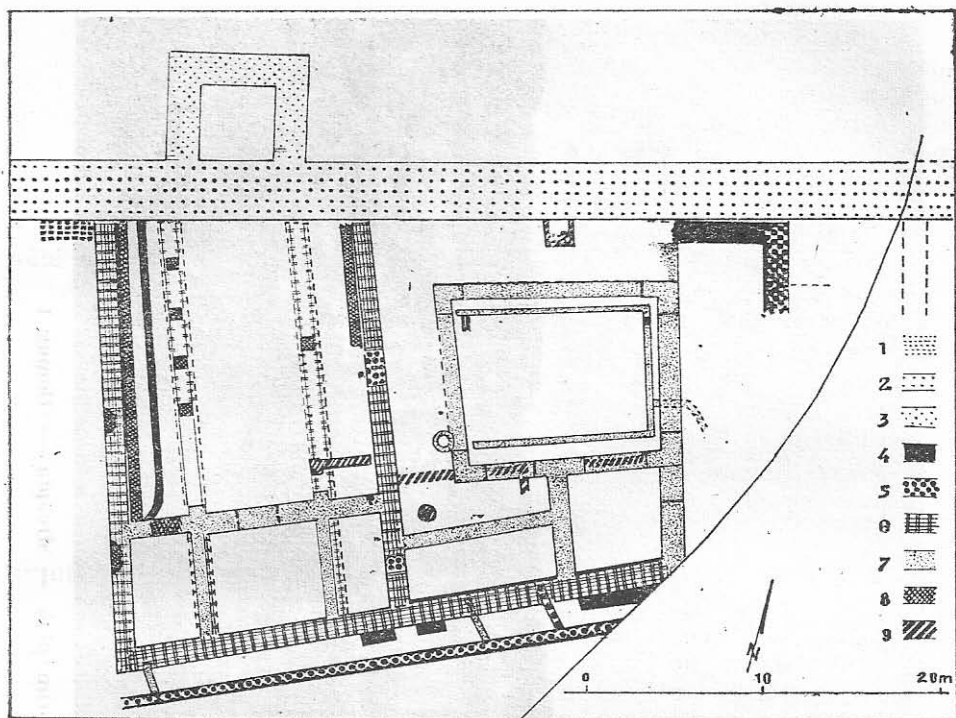


Fig. 3. Planul edificiului de la Callatis

tradiționale. Se constată într-adevăr, că, în partea de răsărit, s-au adăugat o seamă de camere al căror scop nu este destul de bine determinat. Faptul că această clădire avea și un etaj — dovadă treptele de piatră situate în partea de sud a peristilului — amintește evoluția similară a locuințelor romano-bizantine din Siria. Este adevărat că și condițiile spațiului urban făceau necesare aceste modificări. Faptul că orașul Histria în general este foarte înghesuit în interiorul zidului de incintă, faptul că nici o clădire descoperită pînă acum nu are și nu putea să aibă vreo curte sau o grădină, impuneau cu necesitate fie adăugarea unor camere sau spații necesare gospodăriei respective, fie ridicarea pe verticală prin suprapunerea unui etaj. „Domus V“, care se găsește peste strada intermediară, înspre apus, reprezintă un pas mare înainte în direcția acestor transformări. Ceea ce apare evident încă de la început este faptul că această clădire este mult mai complexă. Peristilul a devenit o adevărată curte interioară, destul de spațioasă în raport cu felul în care sînt înghesuite în general toate clădirile histriene din această perioadă. Această curte interioară — lipsită de coloanele proprii unui peristil — este mărginită pe laturile sale de vest, nord și sud de o seamă de încăperi. Unele trebuie să fi prezentat, fără îndoială, apartamentele proprietarului; altele, camerele de locuit

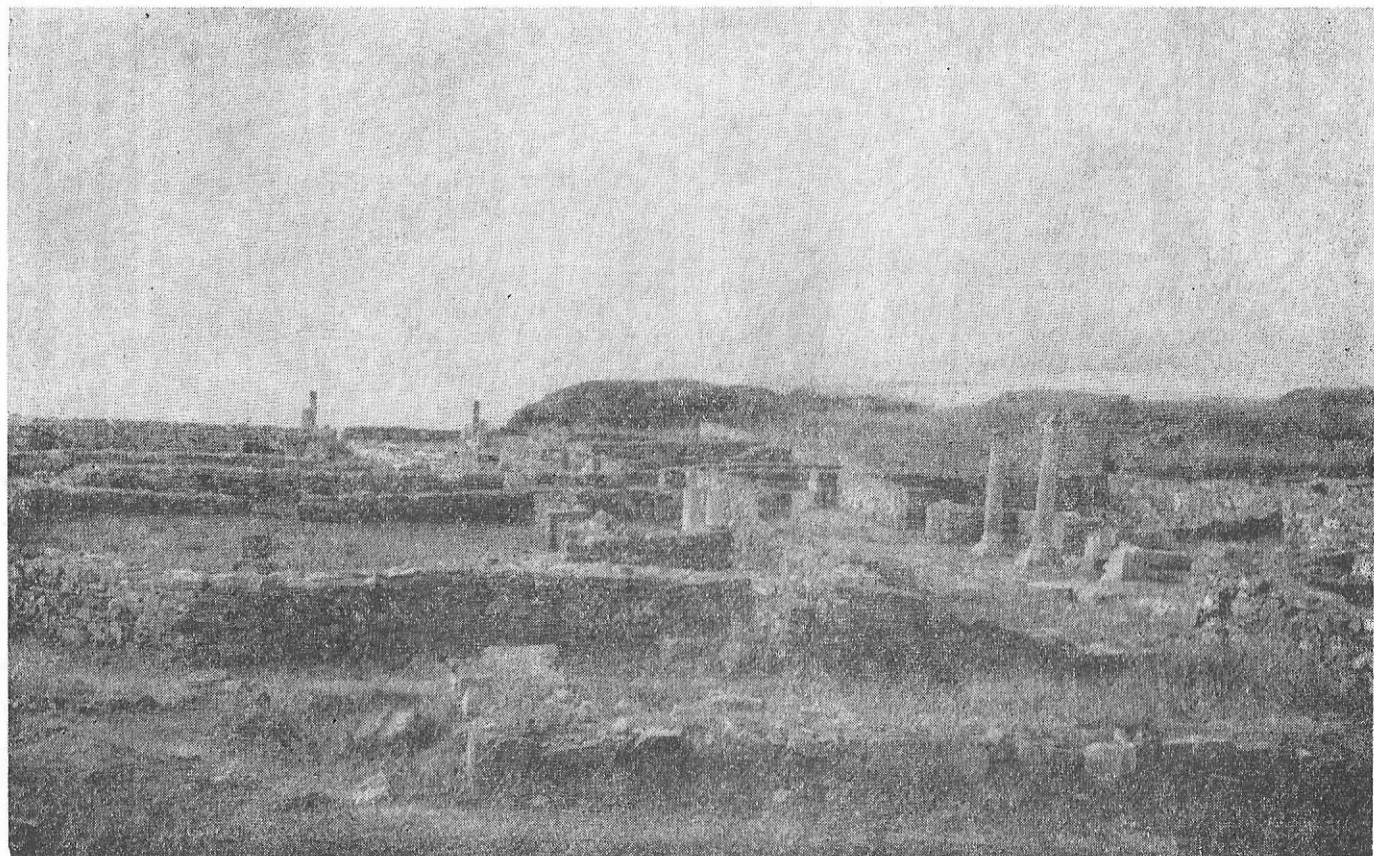


Fig. 4. Cartierul „Domus“. În prim plan — dreapta — Domus I

ale slujitorilor. Faptul că această clădire dispune și de o mică baie de dimensiuni restrânse, dar bine construită, după sistemul tradițional roman, al unui „caldarium“ cu subconstrucția de *suspensurae*, descoperită *in situ*, dovedește că ne aflăm în fața unui alt moment al evoluției tipului de locuință de la Histria. Proprietarii nu mai puteau folosi băile publice, de mult distruse sau abandonate, ci trebuiau să-și construiască unele mici terme în propria lor locuință. În aceeași curte centrală, la marginea sa dinspre nord, s-a descoperit o platformă circulară bine pavată cu cărămizi arse, platformă care pare a fi avut rolul unui cuptor de fabricat piine. Un exemplar identic a apărut și în peristilul din „domus II“, dar într-o poziție și la un nivel care lasă să se întrevadă o construcție ulterioară. Ar putea fi deci vorba de așa ceva și în cazul domus-ului V — cu alte cuvinte de o fază ceva mai târzie (sfârșitul sec. VI), când necesități imediate impuneau fabricarea în casă a piinii. În orice caz, fie că e vorba de unul și același moment, fie că e vorba de o fază ulterioară, avem de a face cu o nouă modificare, dacă nu a tipului de locuință, în orice caz cu o readaptare foarte semnificativă a spațiului „curții“ centrale.

Problema clădirilor și locuințelor particulare din epoca romană târzie nu este suficient de cunoscută chiar și în alte provincii ale imperiului roman târziu în care monumentele s-au păstrat fie mai ample, fie în mai bune condițiuni. Singura zonă unde pînă acum s-au putut face studii de acest fel este Siria și Palestina romană. Cercetările întreprinse în special asupra clădirilor particulare din zona siriană confirmă evoluția pe care o constatăm și în orașele noastre pontice, cu deosebire la Histria și la Callatis, singurele așezări urbane mai bine cunoscute din acest punct de vedere pînă acum.

Mai există și un al treilea monument histrian care merită atenția noastră din mai multe puncte de vedere și anume „domus II“. Această clădire monumentală — trebuie să ne gîndim că numai fațada dinspre stradă are 24 m — reprezintă unele elemente care o deosebesc față de celelalte amintite mai sus. Ea poate fi comparată cu „domus I“, datorită prezenței peristilului său. Fragmentele și bazele de coloane descoperite *in situ* impun această concluzie. Această clădire avea cel puțin parțial un etaj, așa cum a rezultat din observațiile făcute în cursul săpăturilor. În schimb, ea se deosebește prin două elemente de celelalte clădiri anterioare. Pe de o parte faptul că chiar în partea de sud-est existau o seamă de camere cu numeroase chiupuri (*dolia*) de provizii. Este clar că apartamentele de locuit se găseau la etaj. Camerele de provizii situate într-un fel de demisol și acoperite cu un acoperiș în pantă simplă, nu tulburau orizontul acestor apartamente, în fața cărora se întindea oglinda albastră a lacului Sinoe. Un al doilea element neobișnuit îl constituie o sală destinată cultului creștin — dovedită fragmentele de cancelli și de altar, caracteristice descoperite *in situ*. Esențial este faptul că această încăpere nu avea deschidere spre stradă, ci numai una înspre vestibul.

Prezența acestei camere de cult, a unei capele în fond, ne-a îndemnat să denumim această clădire palatul episcopal de la Histria. Este adevărat că în Dobrogea, multă vreme, a existat o singură reșe-

dință episcopală, cea de la Tomis. După ultimele cercetări rezultă că și în alte 14 localități dobrogene existau reședințe episcopale, subordonate probabil episcopului de la Tomis, considerat ca episcopus metropolitanus. Orașe ca Histria, Callatis, Tropaeum Traiani, Axiopolis, Troesmis, Capidava, Dinogetia, Ibida, Argamum, deși inegale ca întindere, permit această interpretare. Codex Iustinianus (I, 3, 35) dovedește însă că această situație nu mai e valabilă începînd cu domnia lui Zenon (474—491), cînd în chip excepțional față de toate celelalte provincii ale imperiului roman de răsărit, în Scythia Minoră numai Tomis rămîne reședință episcopală. Aceasta nu înseamnă deci că orice palat prevăzut cu o capelă descoperit în Dobrogea reprezintă în chip obligatoriu un palat episcopal. Mai mult încă : faptul că palatul histrian se găsește în cel mai elegant cartier al orașului, alături de alte edificii asemănătoare ca dimensiuni și deci ca funcție socială, nu împiedică denumirea sa ca „palat episcopal“, dar nici nu o impune. La Callatis a fost descoperit și studiat un palat de încă și mai mari proporții, prevăzut cu o sală de cult relativ amplă, dovedind frecvența relativă a acestui gen de locuință, pe care o putem denumi patriciană.

Edificiul de la Callatis se află în imediata vecinătate a zidului nord de incintă. Spațiul central al edificiului îl constituie un mare peristil de formă trapezoidală, pavat cu blocuri de piatră (8,90 m sud, 9,40 m nord, 7,70 m spre vest, 6,50 m spre est) și prevăzut cu mici canale de scurgere pe trei din laturi (nord, sud și est). Fragmente de coloane și capitele cu capete de berbec, prezentînd analogii cu unele piese similare de la Thesalonic, dovedesc bogăția decorativă a acestui peristil. În colțul de SV se află și un puț a cărui poziție stratigrafică nu a putut fi mai precis determinată. Printr-o mică ușă (1 m), ce străpunge latura de vest a peristilului, se pătrunde într-o sală de forma paralelepepedică (de fapt un dreptunghi cu sensibile erori de calcul și cu axul ușor deformat de pe urma adaptării edificiului la curtea de nord a zidului de incintă a orașului), pavat cu lespezi mari de piatră și divizat prin două ziduri paralele, pe care se sprijineau cîte o serie de 5 coloane, în cele trei nave tradiționale ale edificiilor de tip bazilical (nord 13 m, sud 14,50 m, vest 24 m, est 23,50 m). Un zid construit dintr-un emplecton și un parament de mici blocuri regulate (1,05 m) separă pe latura de sud a încăperii (6 m lungime) trei compartimente, considerate de Dinu Theodorescu drept presbyterium și cele două pastophoria. Constatările făcute cu prilejul ultimelor cercetări stratigrafice dovedesc că ele se află la un nivel superior față de sala basilicală, semn evident al unei readaptări al acestui sector meridional al încăperii la o nouă funcțiune a sa.

La sud și est de peristil se află o seamă de încăperi de formă relativ rectangulară și de dimensiuni variate, ce par — așa cum rezultă din analiza stratigrafică a monumentului — să aparțină unei faze ulterioare (a IV — a doua jumătate a sec. V, după părerea lui Dinu Theodorescu), contemporană cu organizarea presbiteriului și a celor două pastophoria din partea de sud a sălii basilicale.

Intr-adevăr, complexul arheologic descoperit lângă zidul de nord al orașului are în partea sa de apus o sală de tip bazilical. Accesul în



Fig. 5. Domus I



Fig. 6. Domus II.

interiorul său se face pe latura sa de răsărit, în care se găsește ușa ce dă într-o sală alăturată, prevăzută cu canale de scurgere și cu coloane. Toți cei care au considerat biserică de cult prima sală, au denumit „atrium“ sala precedentă. Ne aflăm de fapt în fața unui peristil de veche tradiție elenistică, în interiorul căruia se găsea și o mică grădină.

Mai înspre răsărit de acest peristil se vedea pînă nu de mult, înaintea de construirea recentelor clădiri moderne, urmele evidente ale unor ziduri care constituiau cealaltă aripă a acestui ansamblu arhitectonic. Cercetat pentru prima dată în 1916 de prof. D. M. Teodorescu, reluat în 1924 de prof. O. Tafrați, rediscutat în sfîrșit în ultimii ani de către un eminent specialist al monumentelor greco-romane, arhitectul Dinu Theodorescu, această clădire a fost rînd pe rînd denumită basilică creștină, mai apoi terme reutilizate și reamenajate ca o sală creștină de cult. În sfîrșit, pe baza ultimelor cercetări, Dinu Theodorescu a afirmat, și a documentat că ne aflăm în fața unei biserici creștine de tip basilical. Unele probleme tulburătoare — faptul că această sală basilicală împărțită în trei nave nu are o absidă iar altarul nu este just orientat — nu mai reprezintă, așa cum o dovedește Dinu Theodorescu, o problemă insolubilă. Într-adevăr, în special în unele provincii periferice continuă unele tradiții mai vechi care explică astfel de anomalii. Aceste anomalii se explică însă și mai ușor dacă ne gîndim nu la o basilică creștină publică, ci la o capelă instalată într-un palat, capelă care în chip obiectiv trebuia să țină seama de construcția respectivă în ansamblul său. Mai mult încă : ne putem gîndi la o eventuală adaptare a unei încăperi deja existente a palatului în vederea ofierii cultului. Aceasta ar explica lipsa unei juste orientări a altarului, ca și faptul că acesta din urmă, ca și cele două pastophoria adiacente au fost construite la un nivel ușor mai ridicat decît pavimentul sălii propriu-zise. De altminteri o biserică cu un atrium de natura celui de la Callatis nu există dovedit pînă acum. Funcțiunea clasică a unui atrium de biserică este alta : atrium precede intrarea în biserică. Cu alte cuvinte, atrium trebuia așezat în partea de sud (respectiv de apus în cazul unei juste orientări a altarului) și nu în partea de răsărit. Un atrium nu este niciodată precedat, cum este cazul la Callatis, de alte camere care n-au nimic de-a face cu nevoile cultului. De altfel, extrem de ingenioasa reconstituire a monumentului făcută de autorul studiului mai sus amintit, dovedește că ne aflăm în fața unui monument cu două aripi supraetajate, flancînd de o parte și de alta nu un atrium, ci un peristil prevăzut cu canale de scurgere a apei, inutile în cazul unui veritabil atrium.

Această precizare de ordin funcțional și — vom vedea îndată — cu multe implicații de ordin social, este confirmată și de unele texte, care nu au fost luate în considerare pînă acum.

Este vorba în primul rînd de *novella a IV-a* a împăratului Leon al VI-lea cel înțelept, prin care se revine asupra unei dispoziții anterioare a împăratului Justinian și anume în sensul reacordării dreptului ca patricienii din orașele bizantine să aibă în interiorul palatelor lor



Fig. 7. Edificiul de la Callatis

nu numai o capelă de cult, dar și dreptul de a avea un capelan propriu. Cel de al doilea text — „Viața Sfântului Theodor din Sykeon“ (ed. Theophilos Ioannou, Venetia 1884, cap. 107, p. 456 și 457) — amintește situații contemporane sau aproape contemporane cu acelea din perioada lui Justinian. Într-adevăr, din viața acestui sfânt rezultă că el a murit în al treilea an al domniei lui Heraclius, adică în 613. Textul povestește una din minunile acestui sfânt: cu prilejul unui pelerinaj la Sozopolis, Theodor s-a oprit în orașul Amorion. Acolo i s-a prezentat spre vindecare un tânăr paralizat, fiul unui senator, Anastasius. Sfântul dă următoarea dispoziție: „să fie dus bolnavul în casa iubitorului de Dumnezeu, ilustrul Anastasius, și să-l așeze în capela cu hramul Sf. Fecioare de acolo, capelă în care îl va vindeca“. Un al doilea pasaj arată că, a doua zi, Sfântul s-a dus la palatul lui Anastasius, palat care se găsea „extra muros“ și că „intrînd în capela cu hramul Sf. Fecioare l-a găsit zăcînd pe tânărul paralizic“ (pe care apoi l-a vindecat).

Acest pasaj extrem de interesant poate fi pus în legătură cu dispozițiile lui Justinian (probabil de prin anul 561) care anulau dreptul ca patricienii să aibă un capelan propriu. Nu era vorba să se anuleze și dreptul de a construi o capelă în aceste palate, ci numai de serviciul permanent al unui alt preot decît acela al parohiei respective. Faptul că Leon al VI-lea revine mai tîrziu asupra acestei interdicții dovedește că măsura luată de Justinian nu s-a aplicat. În fond, așa cum se întîmplă în atîtea alte cazuri, cînd unele dispoziții imperiale sînt călcate, e foarte probabil că în toată această perioadă dispoziția nu s-a aplicat, Leon al VI-lea reglementînd pe plan juridic o tradiție deja de mult înrădăcinată. E de fapt începutul unei tradiții care continuă de-a lungul întregului ev mediu.

Nu avem deci de ce să ne mirăm că în orașele noastre pontice — ca și în alte orașe bizantine o asemenea tradiție s-a cristalizat și a continuat. Capacitatea economică a acestor patricieni rezultă de altminteri nu numai din amploarea unor astfel de palate, dar și din existența, dovedită epigrafic, a unor mari domenii ce le aparțineau. Știm de pildă că un senator, un „buleuta“ histrian a fost îngropat „ad villam suam“. Astfel de mari proprietari, ce formează aristocrația senatorială sau municipală din aceste provincii, există în toate aceste orașe. Nu avem deci de ce să fim surprinși că la Histria sau la Callatis existau astfel de patricieni. Mai mult încă: așa cum a rezultat în cursul discuțiilor purtate la Consfătuirea de la Constanța, Radu Florescu a subliniat faptul că astfel de complexe arheologice — palate prevăzute cu o capelă — pot fi identificate și la Troesmis și la Ulmetum. E adevărat că în aceste două localități există, după cum rezultă din vechile săpături, astfel de clădiri. Planul lor a putut fi foarte bine precizat. Ceea ce este însă mai dificil, dar nu irezolvabil, este faptul că aceste clădiri se găsesc în cetăți militare. În cazul acestor din urmă complexe ne putem gândi la palatele unor comandanți militari? În sec. al VI-lea creștinismul era suveran și nu e de mirare că toți înalții funcționari — inclu-

siv comandanții militari — țineau să facă dovada fidelității lor față de biserica creștină.

În orice caz, problema prezintă interes din mai multe puncte de vedere. Mai întâi din acela tehnic și funcțional : care este natura și organizarea spațiului urban respectiv. În al doilea rând care este funcțiunea socială a acestor monumente. Ne aflăm astfel pentru prima dată în fața unor adevărate palate pe care le construiseră și le locuiau reprezentanții aristocrației din Scythia Minoră și în special din orașele noastre pontice, palate prevăzute cu capele — și desigur și cu capelani — rezervele familiilor patriciene. Prezența și rolul lor în Scythia Minor trebuie luate în considerare pentru a putea reconstitui tabloul întregii societăți romano-bizantine de la Dunărea de Jos.

LE PROBLÈME DE QUELQUES BASILIQUES CHRÉTIENNES D'HISTRIA ET DE CALLATIS

Résumé

Les fouilles exécutées ces dernières décennies dans les villes pontiques, ainsi que dans celles fondées à l'intérieur de la Scythie Mineure ont permis non seulement une étude planimétrique, mais aussi une étude stratigraphique. A Histria, surtout, grâce au fait que la ville fut entièrement abandonnée au cours du VII^e siècle de n.è., cette méthode a donné d'excellents résultats. Aussi, au fur et à mesure de la recherche en profondeur et en surface, on est arrivé à mieux saisir soit l'évolution chronologique des différentes couches archéologiques, soit, surtout pour l'époque du Bas-Empire, l'organisation du terrain urbain.

Grâce à ces progrès, on peut se rendre compte du contenu social de quelques quartiers ou de quelques édifices publics ou privés. L'auteur prend en examen quelques édifices considérés ou bien des églises publiques ou des palais épiscopaux. En soulignant les éléments essentiels de quelques édifices d'Histria, bien datés par des monnaies du VI^e siècle, ainsi qu'une soit-disant basilique chrétienne de Callatis. Le plan de ces édifices, dominé par la présence d'un péristyle plus ou moins „classique“ — en fait il s'agit d'un péristyle hellénistique — prouve qu'il s'agit de grandes maisons privées, pourvues d'une chapelle réservée aux familles des propriétaires. Deux textes — la IV^e Nouvelle de Léon VI le Sage ainsi qu'un passage de la Vie du st. Théodore de Sykéon, — prouvent qu'au VI^e siècle les palais des patriciens possédaient assez souvent une chapelle privée, mais aussi un chapelain. Ceci revient à dire que l'artisticité municipale des villes de la Scythie Mineure menait une vie semblable à tous les points de vue à celle des patriciens des grandes capitales de l'Empire. Les plans de quelques édifices fouillés il y a un siècle à Troesmis ou, il y a un demi siècle, à Ulmetum, tous les deux centres militaires de la Scythie Mineure, semblent prouver que les commandants des troupes impériales se faisaient construire des maisons semblables à leur propre usage. Un aspect encore mal connu de la vie sociale des villes pontiques et des centres militaires de la Dobroudja nous est de la sorte relevé. Les études et les fouilles à venir pourraient accorder un intérêt accru à ce genre de recherches, qui portent à la fois sur le caractère archéologique et historique de la Scythie Mineure à l'époque du Bas-Empire.

DIE FRAGE EINIGER CHRISTLICHER BASILIKEN IN HISTRIA UND IN CALLATIS

Zusammenfassung

Die Ausgrabungen, die in den letzten Jahrzehnten in den Städten an der Pontusküste sowie in den im Inneren von Kleinskythien gegründeten Städten vorgenommen wurden, haben nicht nur ein planimetrisches, sondern auch ein stratigraphisches Studium ermöglicht. Ganz besonders in Histria hat dieses Verfahren, dadurch das die Stadt im Laufe des 7. Jh.u.Z. ganz offen gelassen wurde, ausgezeichnete Ergebnisse gezeitigt. Auch gelang es, je eingehender die Tiefen- und die Oberflächenforschung wurde, entweder die chronologische Entwicklung der verschiedenen archäologischen Schichten oder hauptsächlich für die Endzeit des Imperiums, die Organisation des städtischen Gebietes zu ermitteln.

Diesen Fortschritten in den Spatenfunden ist es zu verdanken, daß man sich über den sozialen Gehalt einiger Stadtviertel oder öffentlicher oder Privatbauten Rechenschaft geben kann. Der Verfasser untersucht derart einige Bauten, öffentliche Kirchen und bischöfliche Paläste und hebt dabei die wichtigsten Elemente einiger Bauten aus Histria hervor, die durch Münzen ins 6. Jh. datiert sind sowie eine sogenannte christliche Basilika aus Callatis. Der Grundriß dieser Basilika, der von einem mehr oder weniger klassischen — im Grunde genommen hellenistischen — Peristyl beherrscht wird beweist, daß es sich um große Privathäuser handelt, die eine Kapelle für die Familie der Besitzer haben. Zwei Texte — die IV. Novelle von Leon VI. dem Weisen sowie ein Abschnitt aus dem Leben des Hl. Theodor von Sykeon — beweisen, daß im 6. Jh. die Paläste der Patrizier sehr häufig eine Hauskapelle besaßen, aber auch einen Kaplan. Dies heißt, daß die Munizipalaristokratie der Städte aus Kleinskythien ein Leben führte, das von sämtlichen Standpunkten aus dem der Patrizier der großen Städte des Imperiums gleichkam.