

A. V. RĂDULESCU, C. SCORPAN
GH. PAPUC, E. COMAN, C. STAVRU

RECENTE CERCETĂRI ARHEOLOGICE LA TOMIS (1971, 1972)

De-a lungul anilor, în Constanța (Tomis) s-au descoperit multe și semnificative materiale arheologice, de cea mai mare însemnătate, care au contribuit din plin la cunoașterea istoriei anticului oraș.

Dar, în ceea ce privește întemeierea și începuturile Tomisului, nu dispunem încă de certe dovezi, lipsindu-ne informațiile literare și epigrafice.

Desigur, s-au descoperit în Tomis materiale arheologice datate în sec. V î.e.n. (monede și amfore de Chios) sau în sec. IV î.e.n. (ceramică pictată), dar ele nu elucidează cu nimic marea problemă a întemeierii sau a existenței unui oraș grecesc aici (un emporion), mai concret spus, problema unor nivele de viață urbană. Drept urmare, necesitatea unor săpături sistematice, stratigrafice, se impunea tot mai imperios.

Constanța de astăzi ne-a lăsat însă extrem de puține spații nederanjate din vechiul Tomis. Ne-am oprit atenția asupra parcului de pe faleză, lângă catedrală, loc ideal întrucât în această zonă, nu prea întinsă, nu s-a construit niciodată vreun edificiu modern. Am deschis aici un șantier de săpături, cu speranța atât a descoperirii celor mai vechi nivele urbane, cât și a înregistrării momentelor esențiale, evolutive, istorice și urbanistice ale anticului oraș.

Două campanii de săpături, în 1971 și 1972, au acoperit o suprafață de aproximativ 600 m², ajungându-se în general la adâncimi între 0,70 și 3 m, înregistrându-se de la pământul vegetal în jos un număr de șase nivele de viață. (fig. 1).

Suprafața de cercetat este destul de restrânsă. Inițial am efectuat trei secțiuni orientate N-S, late de 3 m, lungi de 30 m, și o a patra secțiune de 3×20 m orientată E-V. Densitatea mare a locuințelor și străzilor, complexitatea unor probleme de rezolvat, ca și necesitatea adâncirii către straturile elenistice și grecești (fără a afecta elementele

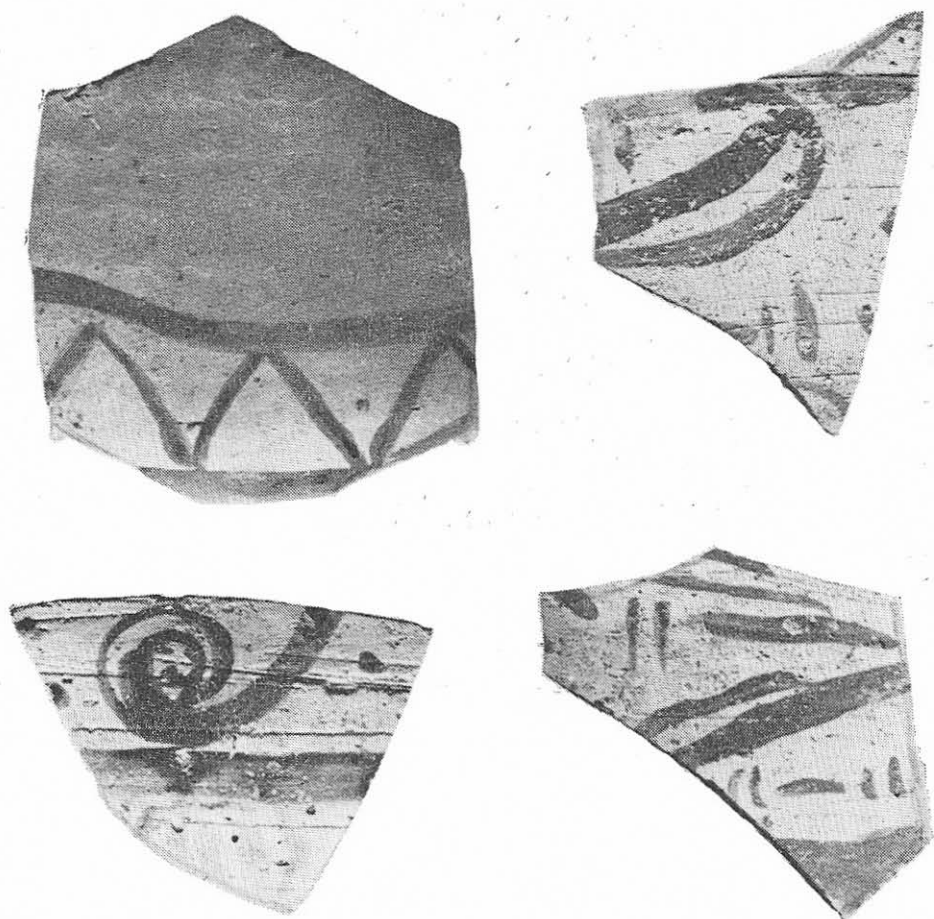


Fig. 2. Ceramică greacă (groapă deranjată în F).

arheologice fixe — ziduri, pavaje, străzi, canale, vetre, cuptoare — odată cu păstrarea unor profile-martor) a determinat — în cea de a doua campanie — lărgirea suprafețelor de cercetat și efectuarea săpăturilor stratigrafice pe zone mai întinse, delimitate de monumentele fixe.

Din secțiunile I, II, III și IV au rezultat zonele A și I (străzi), B (probabile terme), C, D, F, G, M (locuințe), H (pavaje, canalizări) (fig. 1, 3, 4).

Un prim fapt ce trebuie reținut este constatarea că la un anumit moment și anume odată sau imediat după construirea catedralei Sf. Petru și Pavel, a avut loc amenajarea parcului alăturat acesteia, lucrare începută prin răzuirea puternică și aducerea întregii zone la aceeași ori-



Fig. 3. Săpăturile din 1971 — vedere generală.

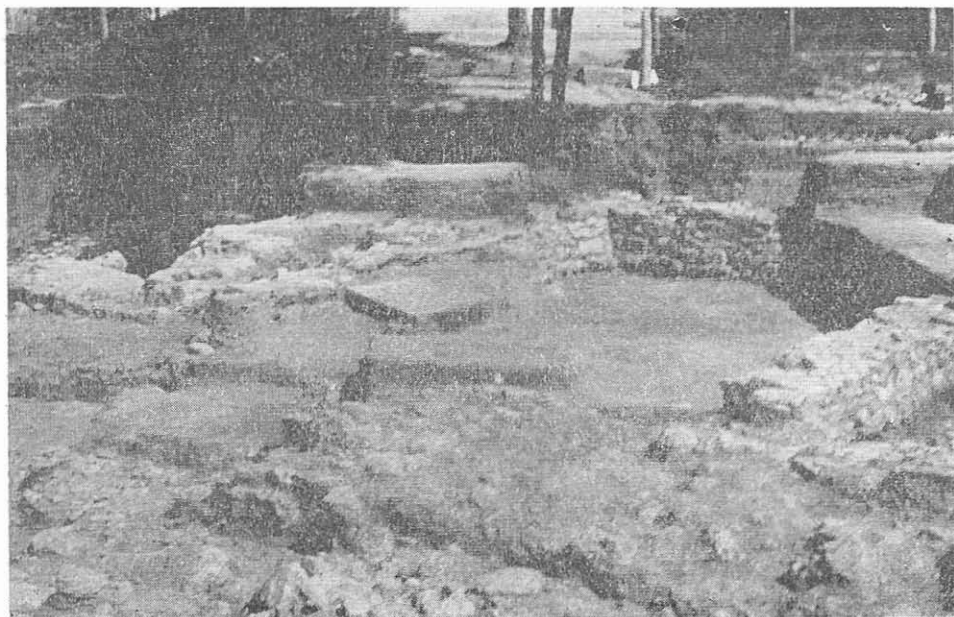


Fig. 4. Săpături 1972.

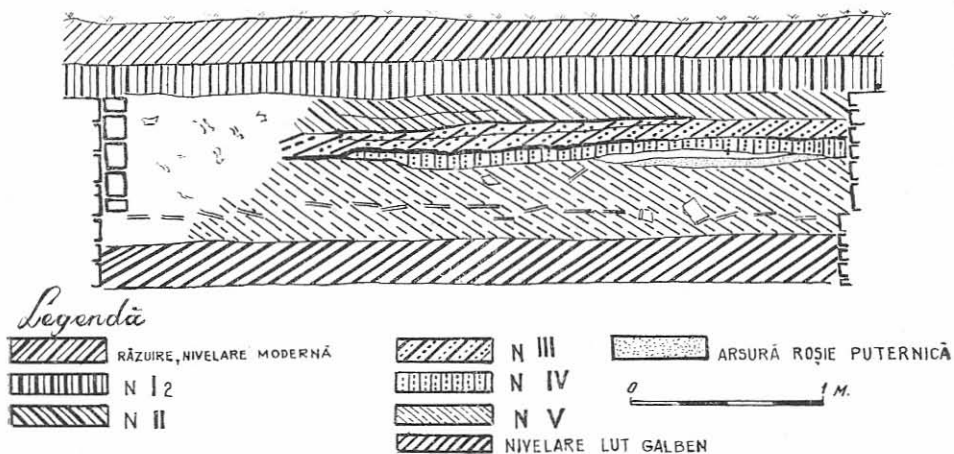
T₇₂ LOCUINȚA C PROFIL EST

Fig. 5.

zontală, completată apoi prin depunerea unui strat gros de pământ negru. În acest mod au fost răzuite și desființate nivelele de viață romano-bizantină (sec. V și mai ales VI e.n.) împreună cu ruinele care

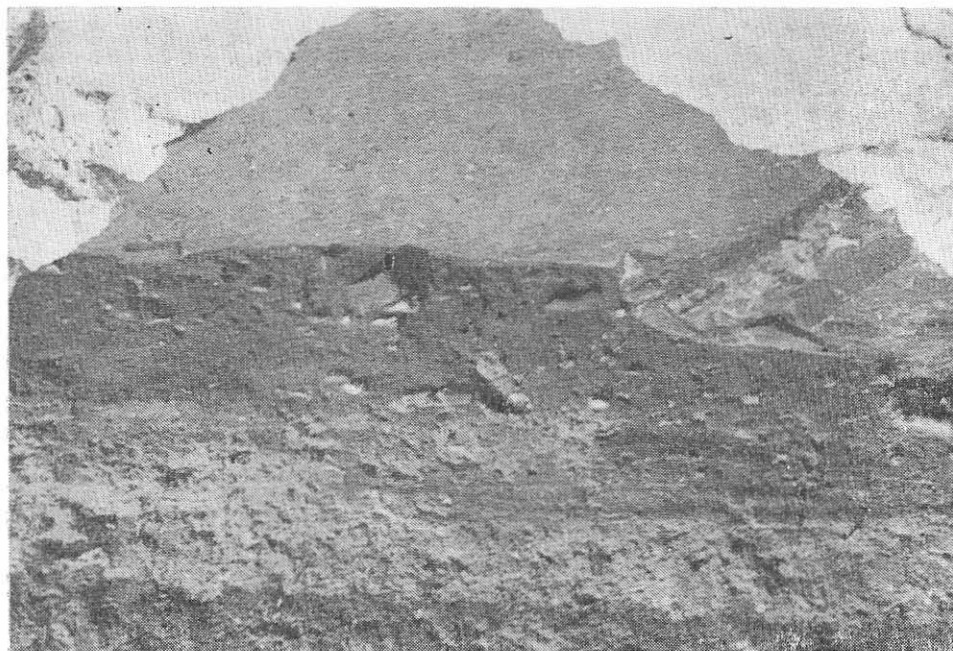


Fig. 6. Profil în camera C.



Fig. 7. C. Zidul de vest, refăcut.

le aparțineau. Din această cauză nu am întâlnit straturile și nivelele sec. VI cu structura lor caracteristică și deosebită, așa cum le cunoaștem de la Histria, Tropaeum, Ulmetum, Sacidava ș.a. (structură ce constă în descoperirea sub vegetal a dărămăturilor masive de pietre întinse pe toată suprafața, sub care se află pământul amestecat cu țigle, cărămidă, ceramică în cantități mari, toate acestea pe nivel de lut cu sau fără arsură, delimitat de ziduri).

Așa ceva nu am descoperit la Tomis, ci, imediat sub nivelarea modernă a apărut un pământ-lut galben, (0,65—75 m) rămasă din grosimea unor podele din sec. V e.n.

Existența secolului VI în această zonă a Tomisului este dovedită totuși de materialele arheologice (ceramică tipică și monede Iustinian și Iustin II — Sofia) descoperite însă în condiții stratigrafice confuze (gropi, nivelări etc.).

Pornind de la observațiile efectuate în zonele F, C, C₂, stratigrafia generală se prezintă în felul următor.

Pînă în prezent am ajuns, în unele sectoare, pe cel de al VI-lea nivel. (F).

Primele două nivele (N I₁, N I₂), foarte apropiate, au caracterul unor podele de lut la orizontală, cu subțiri dar evidente straturi de arsură și cenușă. N I este databil în sec. V e.n. Acestor nivele aparțin complexe B, D, H și parțial A și I.

N II, marcat de urmele unui incendiu, susține o depunere de pământ cenușiu-gălbui, poros și afinat. Pe acest nivel s-au descoperit, prăbușite la orizontală, câteva plăci de calcar, printre care una de mari dimensiuni. Databil spre sfârșitul sec. IV e.n.

N III, are aspectul unei podele de lut, cu depunere mare de țigle prăbușite și urme de inceni. Pe acest nivel, funcționa, în colțul de nord-est al camerei F, o vatră cu margini de piatră. Aparține cu certitudine sec. al IV-lea, foarte probabil primei jumătăți. Acestui moment pare să-i aparțină camerele F, C, C₂, canalul b din H, parțial străzile A și I. Deci cele mai consistente, mai ample și importante monumente păstrate în zonă, au fost ridicate în sec. IV e.n.

N IV, nivel de lut, se caracterizează în primul rând printr-un strat gros de incendiu (pământ roșu ars, straturi succesive de cenușă și cărbune). Este cel mai gros strat de incendiu întâlnit pînă acum la Tomis și el indică, cu siguranță, o violentă distrugere. Evenimentul (N IV) a avut loc spre sfârșitul sec. III e.n.

N V, a fost mai greu sesizabil, dar cu o vatră avînd gardina rectangulară din pietre simple, descoperită în F. După ceramică, aparține sec. al III-lea.

N VI nivel sesizat pe o mică porțiune din cauza unei mari gropi plină cu nisip (în F), s-ar putea data în sec. II e.n.

La această adîncime, săpăturile din acest an s-au oprit.

În general, nivelele au fost marcate prin podele de lut dur, acoperite de obicei de straturi de incendiu (cărbune, cenușă), cu pietre sau lespezi late ce zac pe nivel, cu dărîmături de țigle și lentile de mortar, nisip cu scoici etc. Dar, întrucît există și unele deosebiri de la o zonă la alta, ne oprim acum asupra unor observații și date relative la sistemul de construcție, arhitectura și urbanistica acestui microcartier din Tomis.

Locuințele sînt ordonate de o parte și de alta a unui ax (strada A) cu direcția N-V către S-E, care reflectă și panta ce coboară spre mare.

La nord de strada A, spre vest, se află o clădire (complex X) formată acum din trei camere F, C, C₂ (inițial avea mai multe). Spre răsărit — complexul H, reprezentat de canalizări suprapuse, pavaje și urme de ziduri, completate la nord de o scară și un posibil portic (E), iar la extrema estică o stradă (I) cu un masiv canal, stradă perpendiculară pe strada A. La sud-vest de strada A, se află complexul B (probabil rămășițele unor băi) și clădirea M.

Începem cu sectorul X (F-C) pe de o parte fiind complexul cel mai bine păstrat, pe de altă parte pentru că aici stratigrafia este completă și nederanjată, cu date și indicii esențiale, de la N I la N VIII.

Încăperea F. Nivelele I₁ și I₂, cu ceramică aparținînd sec. V, treceau peste zidurile acestei camere, fapt ce se reptă și în camerele C și C₂, ceea ce indică încetarea funcționării clădirii în sec. V.

N II, nivel de lut poros, afinat galben-cenușiu, cu urme de incendiu, databil spre sfârșitul sec. IV, cînd zidurile camerei F erau încă în picioare.

N III, podea de lut, dură, cu depunere cenușie-gălbuie, cu urme de incendiu și foarte multe țigle. N III a apărut cam la aceeași adâncime la care încep temeliiile, cu unele plinte, ale zidurilor de nord, est și sud. Încă o dovadă a funcționării camerei F — la N III — este și un cuptor-vatră, cu margini de piatră, fondate nu prea adânc (fig. 9), rectangular, amenajat exact în colțul de nord-est al camerei F, cuptor ce aparține cu certitudine lui N III, databil în prima jumătate a sec. IV e.n. N IV, are aspectul unei podele de lut galben, peste care s-au depus succesiv straturi, uneori groase, de arsură roșie, cenușă, cărbune, mortar și țigle înnegrite. Sînt primele urme consistente ale unui mare incendiu. Ceramica aparține epocii romane timpurii, secolului al III-lea, cu unele elemente ce anunță veacul următor, ceea ce permite datarea la sfîrșitul sec. III e.n. N. IV, de la sfîrșitul sec. III e. n. atinge temeliiile zidurilor F, așa încît se pare că *încăperea nu exista încă* la acest nivel.

Puțin mai jos apare un nou nivel (N V) fără incendiu sau alte urme deosebite, greu observabil, cu material ceramic asemănător, dovedit însă de o vatră mare (diametru 1 m), relativ rectangulară, cu gardină din pietre mari regulat aranjate, arse puternic, cu multă cenușă, cărbune și pămînt roșu ars în mijloc. De asemenea, urme de nisip de mare cu scoici. (fig. 8).

În camerele C și C₂ situația este oarecum deosebită.

Camera C. În această cameră, de dimensiuni mai reduse, am înțilnit cele mai consistente și mai sugestive nivele, cu materiale ceramice și numismatice de cea mai mare claritate.

După răzuirea modernă, a rămas un singur nivel (N I₂), databil în sec. V e.n., care trece peste zidurile camerei C.

N II și N III, cu urme evidente de incendiu peste lutuile galbene, se află la adîncimi apropiate unul de celălalt și asemănătoare ca structură. Datele în sec. IV.

N IV, are în colțul sudic o groasă arsură pe nivel galben-cenușiu. Sub acest strat o groasă depunere de țigle sub care am descoperit N V, constituit de o groasă podea de lut galben, aproape curat. N IV și N V se datează (pe baza ceramicii, a opaițelor) în sec. III e.n.

Incendiul de pe N IV se datorește foarte probabil invaziilor de la sfîrșitul veacului al III-lea.

La zidul de vest al camerei C, se observă o reparație, mai bine spus o îngroșare a peretelui inițial, cu un rînd de pietre, dar fără fundație, ce zac exact pe depunerea de țigle de pe N V, deci reparația zidului vestic din C s-ar data la N IV, adică la sfîrșitul sec. III e.n. În plus, podeaua groasă de lut galben curat — N V — nu se întilnește (ca structură și dimensiuni) în camera F, unde N V și VI au o cu totul altă conformație. Iar la zidul de est al camerei C, sînt evidente trei faze de construcție, cea inferioară corespunzînd lui N V, cea mijlocie lui N IV, iar faza superioară corespunde nivelului III. În concluzie, camera C, cu toate că a funcționat pe N III și N II (sec. IV), la fel cu încăperea F și C₂ ale aceleiași clădiri X (zidurile celor trei camere sînt întreșute, au cam aceeași adîncime a fundațiilor și aceeași tehnică de construcție din pietre și pămînt), pare să fi avut și o viață anterioară



Fig. 8. F. Zidul de vest.

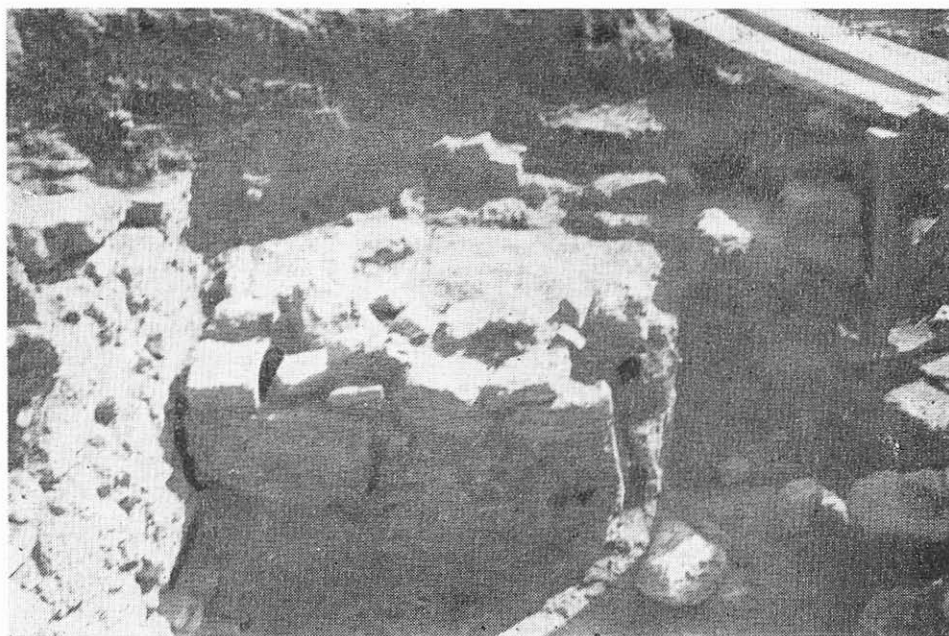


Fig. 9. F. Vatra — cuptor.

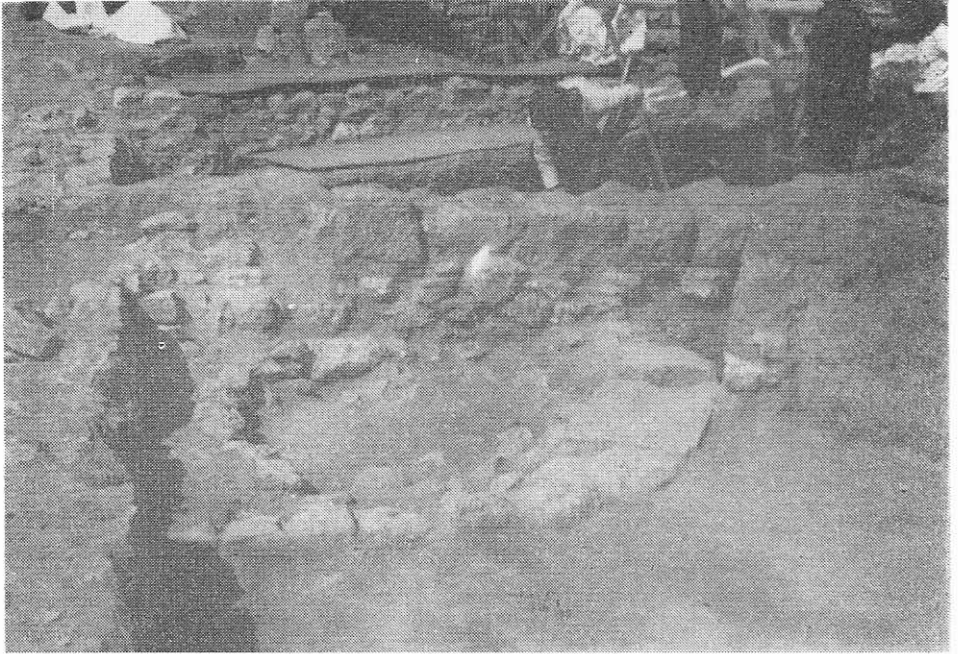


Fig. 10. C₂. Vatra.



Fig. 11. Strada A.

sec. IV e.n., de la începutul sec. III, fiind distrusă și reparată încă de două ori. (la începutul sec. IV după atacuri puternice și incendierea cartierului și spre sfârșitul sec. IV sau la începutul sec. V e.n.).

Camera C₂, ne-a oferit cam aceleași date stratigrafice. Un element remarcabil este descoperirea, în colțul de sud-vest al camerei, aparținând nivelului IV, o vatră mare semicirculară (fig. 10) cu margini din pietre mari, fără mortar. În interior pavată cu pietre neregulate și un gros strat de nisip de mare cu foarte multe scoici, totul puternic ars. De asemenea, trebuie notat că incendiul de pe N IV este aici deosebit de vizibil, cu cea mai groasă arsură.

C₂ face parte din clădirea X. Vatra însă, plasată în colțul camerei, lipită de ziduri, ridică problema funcționării camerei C₂ și înainte de sec. IV, cel puțin în a doua jumătate a sec. III.

În stadiul actual al cercetărilor, credem, în mod ipotetic, în construirea casei X (G, F, C, C₂) în prima jumătate a sec. IV, după o violentă distrugere de la sfârșitul sec. III. Ridicarea noii clădiri s-a făcut totuși, măcar parțial, respectând o veche topografie sau chiar vechi fundații, cum pare a demonstra situația din C și C₂. În plus, se pare că F avea (în sec. III) cam aceeași lungime ca C dacă ținem cont de zidul transversal, spre nord, demantelat de N IV. Reconstrucția din sec. IV respectă planul anterior numai în C și C₂, lărgind însă suprafața în F.

Zidurile complexului X sînt construite din piatră și pămînt, au o grosime ce variază de la 40 cm la 70 cm. Temeliile au o adîncime de 1,20—1,50 m.

Locuința D. Este printre puținele clădiri cu ziduri de piatră și mortar. Ceea ce a mai rămas din ziduri face parte din fundații. Orientarea clădirii se aseamănă cu celelalte zone. În partea nordică a peretelui de răsărit, se mai păstrează o plintă exterioară de pe care pornește un nivel cu arsură groasă — N I₂, ce aparține sec. V e.n., databil pe baza ceramicii. Pe lângă nivelul I₂ și plinta susmenționată, noi elemente de datare au apărut pe laturile de sud, în apropierea zidului F. În primul rînd, zidul ce forma latura nordică a camerei G, țesut de F (notat în plan cu cifra 5) a fost tăiat la momentul fundării camerei D, șanț de fundație (vizibil în profil) ce pornește de la N I₂. În al doilea rînd, fundația cu mortar a zidurilor D, prinde în ea (fără să mai taie) cîteva mari pietre și lespezi ce zac pe N III. Toate acestea dovedesc posteritatea clădirii D față de clădirea X. Straturile tăiate de fundația D sînt asemănătoare ca structură și materiale ceramice cu cele din G — straturi de nivelare cu ceramică amestecată.

Sector E. În această zonă, situația stratigrafică este puțin deosebită și anume că N I și II, pînă la o mare adîncime (corespunzînd nivelelor III și IV din F) conține o mare cantitate de ceramică unitară, databilă în sec. V e.n. Lui N II îi aparține temelia unui probabil portic terminat la nord cu două trepte dintr-o scară. La N I, porticul nu mai funcționa, dovadă o vatră de foc lipită de zidul porticului, deja dezafectat. Aparținînd aceluiași N II, s-a descoperit un canal din țigle (triunghiular în secțiune) și piatră. N III și IV conțin ceramică din sec. IV e.n.

Strada A. Puține și mici porțiuni ale acestei străzi au rămas neatinse. Direcția străzii, coborînd în ușoară pantă, (NV-SE) reprezintă axul de bază al urbanisticii acestui cartier, clădirile adiacente avînd zidurile paralele și perpendiculare față de acest ax.

Strada avea o lățime de 5 m, mărginită de zidurile locuințelor X, B, M și întretăiată perpendicular de strada I. În mijlocul străzii A, am descoperit un canal de scurgere pentru apele de deversare, lat de 1,10 m și adînc de 75 cm. Pereții laterali ai canalului sînt formați din mari lespezi, plate, dreptunghiulare, cu orificii laterale de scurgere. Este probabil că deasupra canalului au fost așezate lespezi mari la orizontală, din care s-au păstrat doar cîteva, prăbușite în canal. Suprafețele laterale ale străzii au fost pavate cu pietriș de mai mari dimensiuni bine bătut în lut. Am surprins trei faze succesive constituite fiecare dintr-un strat de lut foarte dur peste care s-a întins și s-a presat pietrișul. Cea de a treia fază este reprezentată de pietre mari, așezate regulat, cu fețele la orizontală. Elementele de datare rămîn insuficiente. Relația dintre cele trei etape suprapuse ale străzii și nivelele locuinței X, ne-au condus la ipoteza următoare : faza I = N III (sec. IV) faza II = N II (sec. IV) faza III = N I (sec. V). Oricum, întreaga ceramică din interiorul canalului aparține grupei tîrzii, romano-bizantine, cu procentajul cel mai ridicat pentru sec. V—VI. În ceea ce privește nivelările succesive pe care zace pietrișul pavajelor, el conține ceramică amestecată, elenistică și romană. Ultimele (din punct de vedere cronologic) materiale ceramice aflate în canal fiind cele din sec. VI, chiar părți întregibile de amfore, considerăm plauzibilă ipoteza funcționării străzii A pînă în veacul al VI-lea e.n.

Complex H. La nord de clădirea X, în zona de nord-est a săpăturii, s-a descoperit un complex arhitectonic dintre cele mai interesante.

Imediat sub nivelarea și răzuirea modernă a apărut un pavaj din lespezi mari, dreptunghiulare de calcar, ce acoperă în prezent o suprafață de 13,5 m². Este mărginit la sud de un zid demantelat la nivelul pavimentului. Exact de la același nivel pornește spre sud-est un canal (a), către canalul central din strada I. Pavimentul și canalul descrise mai sus, aparțin unei construcții din sec. V e.n.

Ele acopăr, din punct de vedere stratigrafic, alte construcții, cronologic anterioare, formate dintr-o cameră și un canal *b*. (probabil o stradelă) între complexul H și camera C₂ din complexul X. Canalul *b* are o altă orientare față de canalul *a* și el continuă sub pavimentul din sec. V. El este (din punct de vedere constructiv) contemporan, construit în același timp cu locuința de la nord-est și cu locuința C₂ — deci se poate data în sec. IV e.n. Canalele *a* și *b* se vărsau, desigur la epoci diferite, într-un canal mare, din lespezi de 1,50 × 0,50 m, a unei străzi (I) perpendiculară pe strada A. Strada I a avut și ea mai multe etape de dezvoltare (cel puțin trei) dintre care cea mai veche din dale mari de piatră.

Strada A, în partea de sud, este mărginită pe toată lungimea de un puternic zid de piatră și mortar, cu fundație adîncă, făcînd parte dintr-un important edificiu, cu mai multe camere și probabil cu insta-



Fig. 12. Strada A cu canal.



Fig. 13. Camera F. Colțul de nord-vest.



Fig. 14.



Fig. 15.

lație termală (B), datat în sec. V e.n., cu posibile etape anterioare, oricum din sec. IV e.n. Complexul acesta (B, M, J) a fost distrus de câteva mari gropi și de strada actuală.

Descoperirile monetare confirmă cronologia indicată de ceramică. Astfel, în camera F, pe nivelul I₂ s-a descoperit un bogat depozit de monede (aprox. 200 exemplare), din sec. II pînă în sec V, terminat cronologic cu mai multe monede de la anii 408, 423, 450 e.n. Aceasta e o strălucită confirmare a existenței secolului al V-lea la Tomis, cu cele două nivele = N I₂ din prima jumătate a sec. V și N I₁ din cea de a doua jumătate a veacului. În aceeași cameră F, pe nivelul III, s-au descoperit 9 monede din sec. IV, ultimele din anii 361 și 378. Ele confirmă datarea complexului X în sec. IV, așa cum am fixat pe baza datelor stratigrafice și ceramice.

*
* *

În încheiere, merită să subliniem confirmarea — prin aceste săpături — a jaloanelor și direcțiilor urbanistice ale Tomisului roman, așa cum au fost descoperite în diferitele săpături ocazionale și înregistrate pe plan. Mai mult chiar, putem afirma că de-a lungul întregii epoci romane (din sec. II pînă în sec. V. e.n.) va fi respectată aceeași organizare urbanistică, străzile și unele locuințe, cu mici modificări, păstrînd amplasarea și planul inițial.

Din păcate, nu am atins încă nivelele elenistice și grecești. Rămîne un deziderat al viitoarelor săpături din Tomis.

RECHERCHES ARCHÉOLOGIQUES RÉCENTES À TOMIS

(1971, 1972)

Résumé

Le long des années, à Constantza (Tomis) on a découvert de nombreux et importants matériaux archéologiques, très précieux, qui ont pleinement contribué à faire connaître l'histoire de ladite ville antique. Mais, en ce qui concerne la fondation et le début de Tomis, on ne dispose pas encore de preuves certaines, faute d'en connaître l'histoire de ladite ville antique. Sûrement, on a découvert à Tomis des pièces archéologiques datées depuis le V-ème siècle av. n.ère (des monnaies et amphores de Chios) ou bien depuis le IV-ème s.n.è. (céramique peinte) mais celles-ci n'éclairent en rien le grand problème de la fondation ou de l'existence d'une ville grecque (*emporion*) ici, dans ces endroits, concrètement — le problème des niveaux de vie urbaine. Par conséquent, la nécessité des fouilles systématiques, stratigraphiques, s'imposait de plus en plus impérieusement. Deux campagnes de fouilles au parc de la Cathédrale, en 1971 et 1972, ont couvert une superficie à peu près 600 m²; on a abouti, en général, à des profondeurs entre 70 cm et 3 m, étant enregistrés, depuis la couche de terre végétale en bas, six niveaux de vie. En 1972, des sections I, II, III et IV ont résulté les zones A et I (rues), B (probablement thermes), C, D, F, G, M (habitations), H (pavés, égouts) (fig. 1—4).

Ce que l'on doit d'abord retenir c'est la constatation que, à un moment donné-notamment en même temps ou-bien immédiatement après la construction de la Cathédrale „Sf. Petru et Pavel“ a eu lieu l'aménagement du parc voisin. De cette manière on a raclé et détruit les niveaux de vie romano-byzantine (V s. et surtout VI s.) ensemble avec les ruines qui leur appartenaient. Voilà pourquoi on n'a pas rencontré les couches et les niveaux du VI siècle, avec leur structure caractéristique et particulière, comme on les connaissait à Histria, Tropaeum Trajani, Ulmetum, Sacidava e.a.d.s. A Tomi, immédiatement au-dessous du nivellement moderne est apparue une couche d'argile jaune (0,65—0,75 m), reste de l'épaisseur des planchers du V-ème siècle n.è. L'existence du VI s. dans cette zone de Tomi est pourtant démontrée par les vestiges archéologiques (céramique typique et monnaies de Justinien et Justin II — Sophie) — mais découverts dans des conditions stratigraphiques confuses (fosses, nivellements etc.).

A partir des observations effectuées dans les zones F, C, C₂, la stratigraphie générale se présente de la manière suivante.

Jusqu'à présent nous avons abouti, dans quelques secteurs, au VI-ème niveau (F). Les deux premiers niveaux (N I₁, N I₂) très proches, ont le caractère de planchers en glaise à l'horizontale, avec de minces mais évidentes couches de brûlure et de cendre. N I peut être daté au V siècle. A ces niveaux appartiennent les complexes B, D, H et partiellement A et I.

N II, marqué par les traces d'un incendie, soutient un dépôt de terre gris-jaune, ameublie. Sur ce niveau on a découvert, écroulées à l'horizontale, quelques plaques de calcaire, dont une de grandes dimensions. A dater vers la fin du IV s.

N III a l'aspect d'un plancher de glaise, avec un grand dépôt de tuiles effondrées et des traces d'incendie. Sur ce niveau fonctionnait, au coin du nord-est de la chambre F, un âtre aux bords de pierre. Ceci appartient certainement au IV s. très probablement à la première moitié. Il paraît que les chambres F, C₁, C₂, l'égout b de H, partiellement les rues A et I appartiennent toujours à ce moment. Donc les monuments les plus significatifs, les plus amples ont été érigés au IV-ème siècle.

N IV, niveau d'argile, qui se caractérise d'abord par une couche épaisse d'incendie (terre rouge brûlée, couches successives de cendre et de charbon). C'est la couche d'incendie la plus épaisse rencontrée jusqu'à présent à Tomi et elle indique, avec certitude, une destruction violente. L'événement (N IV) a eu lieu vers la fin du III-ème siècle.

N V a été identifié plus difficilement, mais présente un âtre ayant des rebords rectangulaires en pierre simple, découvert dans F. Selon la céramique, ceci appartient au III s.

N VI — niveau identifié et déterminé le long d'une petite portion, à cause d'une grande fosse remplie de sable (dans F), pourrait être daté au II s.n.è.

A cette profondeur, les fouilles de cette année- ci ont été arrêtées.

Les habitations sont ordonnées d'un côté et de l'autre d'un axe (rue A), direction NV—SE, qui reflète aussi la pente qui descendait vers la mer.

Au nord de la rue A, vers l'ouest, il existe un bâtiment (complexe X), formé maintenant de trois chambres : F, C, C₂ (initialement il y en avait plusieurs). A l'est — le complexe H, représenté par des canalisations superposées, pavages et traces de murailles, complétées au nord par un escalier et un possible portique (E) et à l'extrémité de l'est par une rue (I) ayant un égout massif, rue perpendiculaire à la rue A. Au sud-ouest de la rue A il y a le complexe B (probablement les restes des bains) et le bâtiment M.

Chambre F. Les niveaux I₁ et I₂ présentant de la céramique du V s., passaient sur les murs de cette chambre, circonstance qui se répète également au cas des chambres C et C₂, ce qui indique la fin du fonctionnement du bâtiment du V-ème s.

N II, niveau d'argile ameublie, jaune-gris, aux traces d'embrasement, pouvant dater vers la fin du IV s., lorsque les murs de la chambre F étaient encore debout.

N III, plancher d'argile, dure, au dépôt gris-jaunâtre, aux traces d'embrasement et beaucoup de tuiles. N III est apparu à peu près à la même profondeur que les fondements, avec quelques plinthes, des murailles du nord, de l'est et du

sud. Une autre *preuve du fonctionnement de la F au N III* est la présence d'un four-âtre, aux rebords de pierre dont les fondations ne sont pas très profondes, rectangulaire, aménagé exactement au coin du nord-est de la chambre F, four qui appartient certainement au N III et qui peut dater depuis la première moitié du IV siècle.

N IV a l'aspect d'un plancher en argile jaune, sur lequel se sont déposées successivement des couches, parfois épaisses, de brûlure rouge cendre, charbon, mortier et tuiles noircies. Ce sont les premières traces consistantes d'un grand incendie. La céramique en appartient aux débuts de l'époque romaine, III-ème siècle avec des éléments qui annoncent le siècle suivant. ce qui en permet la datation à la fin du III s. n.è. N IV atteint dès la fin du III s. les fondations des murailles F', de façon qu'il paraît que la chambre n'existait pas encore à ce niveau. Un peu plus en bas apparaît un nouveau niveau (N V) sans traces d'incendie ou d'autres traces spéciales, niveau difficile à remarquer, aux matériaux céramiques, ressemblants, mais prouvé par un grand âtre (1 m de diamètre), relativement rectangulaire, aux rebords en pierres grandes, régulièrement rangées, puissamment brûlées au milieu, avec beaucoup de cendre, charbon et terre rouge brûlée. De même, des traces de sable de mer avec des coquillages.

Pour les chambres C et C₂, la situation en est un peu différente.

La chambre C, malgré son fonctionnement sur N III et N II (IV s), de même que les chambres F et C₂ du même bâtiment X (les murs des trois chambres s'interpénètrent, présentant presque la même profondeur des fondations et la même technique de construction de pierres et terre), paraît avoir également eu une vie antérieure au IV s. n.è., dès le début du III s. ayant été détruite et réparée deux fois encore (au début du IV s. après de fortes attaques et l'incendie du quartier et vers la fin du IV s. ou au début du V s.).

La chambre C₂ fait partie du bâtiment X. Mais l'âtre, placé au coin de la chambre, contigu aux murs, pose le problème du fonctionnement de la chambre C₂ encore avant le IV s., au moins dans la seconde moitié du III s.

Dans le stade actuel des recherches, nous croyons, hypothétiquement, que la maison X (G, F, C, C₂) a été construite dans la première moitié du IV s. après une violente destruction à la fin du III s., La construction du nouveau bâtiment a été pourtant faite, au moins partiellement, en respectant une topographie ancienne ou même de vieilles fondations, fait que paraît démontrer la situation de C et C₂. Ce qui plus est, il semble que F avait (au III siècle) presque la même longueur que C si l'on tient compte du mur transversal, au nord, démantelé par N IV. La reconstruction du IV siècle en respecte le plan antérieur seulement pour C et C₂, mais en élargissant la superficie en F. Les murailles du complexe X sont bâties en pierre et terre, ont une épaisseur qui varie de 40 cm à 70 cm. Les fondations ont une profondeur de 1,20—1,50 m.

Rue A. Très peu nombreux et petits segments de cette rue sont restés intacts. La direction de la rue, descendant en pente douce (NV—SE) représente l'axe de base de l'organisation urbaniste de ce quartier, les bâtiments adjacents ayant les murailles parallèles et perpendiculaires à cet axe.

La rue avait une largeur de 5 m, bordée par les murs des habitations X, B, M et s'entrecroisait perpendiculairement avec la rue I. Au milieu de la rue A, on a découvert un égout pour les eaux de verversement, large de 1,10 m et profond de 75 cm. Les parois latérales de l'égout sont formées de grandes dalles, plates, rectangulaires, aux orifices latéraux d'écoulement. Il est probable qu'on ait couvert l'égout de grandes dalles à l'horizontale, dont se sont conservées quelques unes, écroulées dans l'égout. Les surfaces latérales de la rue ont été pavées de gravier de dimensions plus grandes, bien lié avec de l'argile. Nous en avons surpris trois phases successives, chacune constituée d'une couche d'argile très dure sur laquelle on a étendu et a pressé le gravier. La troisième phase en est représentée par de grandes pierres, disposées régulièrement, les faces mises horizontalement. Les éléments de datation en demeurent insuffisants.

La relation entre les trois étapes superposées de la rue et les niveaux de l'habitation X nous a conduit vers l'hypothèse suivante: la phase I = N III (IV-ème s.), la phase II = N II (IV-ème s.), la phase III = N I (V-ème s.).

Complexe H. Au nord du bâtiment X, dans la zone du nord-est des fouilles, on a découvert un ensemble architectonique des plus intéressants. Immédiatement sous le nivellement et leracement modernes est apparu un pavage de grandes dalles calcaires, qui couvre à présent une superficie de 13,5 m². Ce pavage est borné au sud par une muraille démantelée au niveau du pavement. Exactement du même niveau part au sud-est un égout (a) vers l'égout central de la rue I. Le pavement et l'égout décrits plus haut appartiennent à une construction du V-ème s. n.è. Ils couvrent, au point de vue stratigraphique, d'autres constructions, chronologiquement antérieurs (IV-ème s.) composées d'une chambre et d'un égout *b* (peut-être une venelle) entre le complexe H et la chambre C₂ appartenant au complexe X.

On a découvert un important édifice, à plusieurs pièces et installation terminale (B), daté au V s.n.è., avec de possibles étapes antérieures, de toute manière au IV s.n.è. Cet ensemble (B, M, J) a été détruit par quelques grandes fosses et par la rue actuelle.

Les découvertes monétaires confirment la chronologie indiquée par la céramique. Ainsi dans la chambre F, au niveau I₂, on a découvert un riche dépôt de monnaies (à peu près 200 exemplaires) du II-ème s. — V-ème s., terminé chronologiquement avec bien des monnaies depuis les années 408, 423, 450 n.è. C'est une totale confirmation de l'existence du V-ème siècle à Tomi, avec deux niveaux = N I₂ de la première moitié du V-ème s. et N I₁ de la seconde moitié. Dans la même chambre F, sur le niveau III, on a découvert 9 monnaies du IV-ème s. — les dernières, des années 361 et 378. Elles confirment la datation du complexe X au IV-ème s., ainsi que nous avons fixé à base de données stratigraphiques et céramiques.

En conclusion il vaut souligner la confirmation — grâce à ces fouilles — des jalones et directions urbanistes du Tomi romain, telles qu'elles ont été découvertes par suite des différentes fouilles occasionnelles et enregistrées sur le plan. Qui plus est, nous pouvons affirmer que, le long de l'époque romaine entière (depuis le II-ème siècle jusqu'au VI-ème siècle n. è.), sera respecté la même organisation édilitaire, les rues et quelques habitations — à quelques petites modifications près — gardant l'emplacement et le plan initiaux.

TABLE DES ILLUSTRATIONS

- 1 Plan général des fouilles.
- 2 Céramique grecque (fosse dérangée dans F).
- 3 Fouilles de 1971 — vue générale.
- 4 Fouilles de 1972 — vue générale.
- 5 Profile de la chambre C.
- 6 Profile de la chambre C.
- 7 Chambre C. Reconstructions du mur de l'ouest.
- 8 Mur de l'ouest, chambre F (âtre du niveau V).
- 9 Atre-four de la chambre F.
- 10 Atre-four de la chambre C₂.
- 11 Rue A.
- 12 Rue A — l'égout.
- 13 Chambre F — recoin du nord-ouest.
- 14 Céramique romaine de Tomi.
- 15 Céramique romaine de Tomi.