

R. OCHEȘEANU, GH. PAPUC

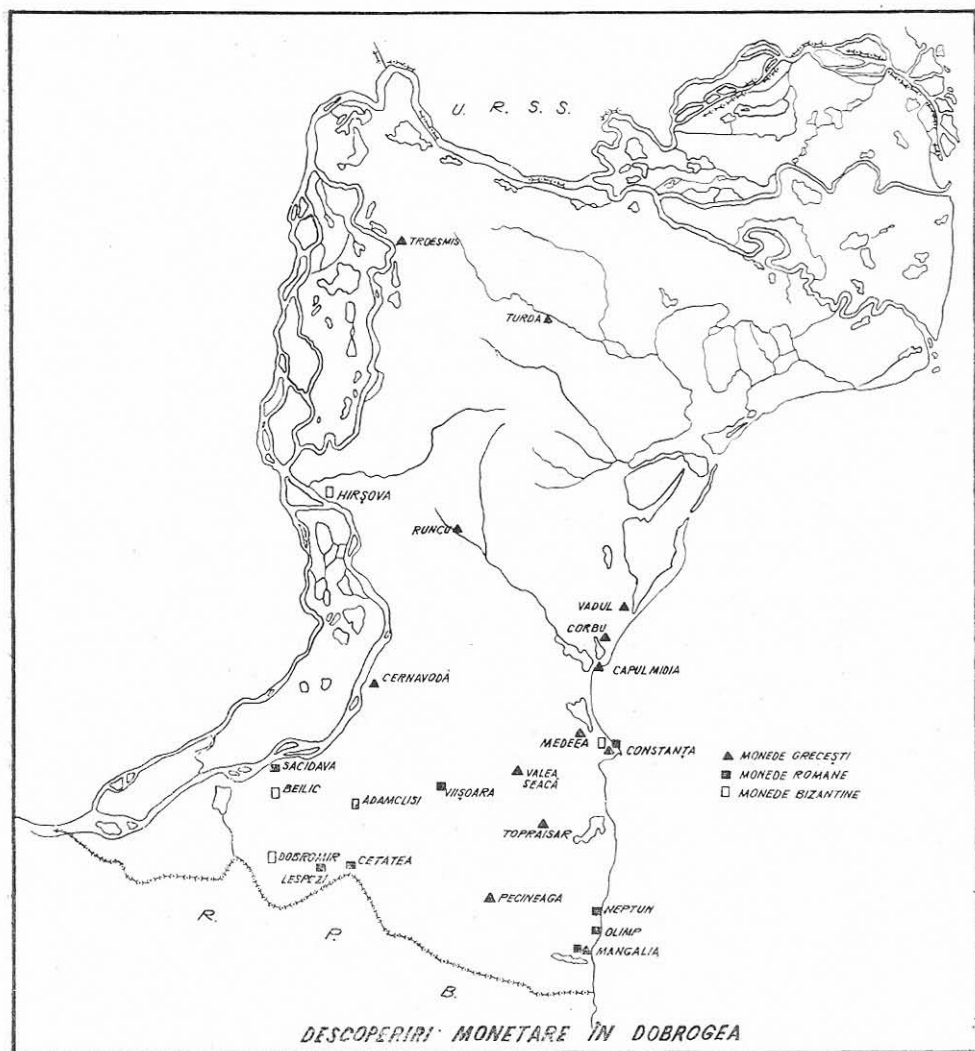
## MONEDE GRECEȘTI, ROMANE ȘI BIZANTINE, DESCOPERITE ÎN DOBROGEA

### II

Am socotit necesar să prezentăm în această cronică mai ales monedele coloniale grecești, care se păstrează în colecțiile Cabinetului numismatic din Constanța și care, deși mai de mult descoperite în Dobrogea, nu au fost încă publicate. Alături de piese emise de cetățile din Moesia Inferior am inserat aici și câteva monede bătute în provincia Thracia. Pentru monedele inedite, sau variante, neînregistrate în cataloagele pe care le-am putut consulta am dat și descrierea completă a pieselor, fără a considera cumva că acestea aparțin în totalitate unor tipuri încă necunoscute în literatura numismatică.

În cronică am inclus și monedele romane descoperite la Sacidava în cursul campaniilor de cercetări din anii 1969—1971. Amintim aici și descoperirea unei monede emise de Valens în zona așezării romane, din satul Cetatea, comuna Dobromir, acolo unde, îndeobște, este localizată *Civitas Ausdecensium*. De asemenea prezentăm în cronică și două depozite monetare recent intrate în colecțiile cabinetului din Constanța.

Primul depozit este un depozit monetar cu caracter de ofrandă funerară. Acesta a fost descoperit la Mangalia Nord — stațiunea Neptun, într-un mormînt de inhumație, de către Georgescu Nicolae, căruia îi mulțumim și pe această cale pentru informațiile date și pentru materialul numismatic cedat nouă spre studiu și publicare. Depozitul este alcătuit din opt monede romane, tomitane și callatiene, de bronz emise în sec. I—II e.n. Prin componența sa se confirmă rămînerea în circulație a unor monede de bronz romane emise în sec. I e.n. pînă către sfîrșitul sec. II e.n.



Cel de al doilea depozit a fost descoperit în campania din 1971, la Săcîdava, de către C. Scorpan, pe podeaua unei locuințe incendiate. Depozitul este alcătuit din monede emise în sec. IV e.n. și se încheie cu o monedă emisă de Gratian de tip REPARATIO REIPVB. Dar starea de conservare a ultimei monede împiedică o determinare cât de cât sigură și sîntem nevoiți să păstrăm încă rezervele convenite pentru datarea depozitului. În ceea ce privește repartiția pe ateliere monetare, în depozit, sînt prezente cu cîte o monedă monetăriile din Roma, Thessalonica, Heraclea și Antiochia.

Printre monedele bizantine este de remarcat un folles bătut de Mauriciu Tiberiu în anul 597/8, întrucît această piesă este prima monedă post 586 e.n. găsită în cetate și cea de a doua descoperită în raza comunei Adamclisi. Moneda ar putea constitui o nouă dovadă a unei posibile supraviețuiri a comunității romano-bizantine de la Tropaeum, după distrugerea cetății în anul 586 e.n.

Pentru monedele callatiene determinările au fost făcute de Gh. Papuc. Celelalte monede au fost identificate de R. Ocheșeanu.

I

MONEDE GRECEȘTI

CERNAVODĂ

Monedele pe care le prezentăm aici provin dintr-o colecție formată la Cernavodă și care a fost mai de mult cumpărată de Muzeul de Arheologie Constanța. Multe din piese au fost culese de pe teritoriul cetății Axiopolis, dar, din păcate, astăzi, nu se mai poate face o împărțire a materialului numismatic pe puncte de descoperire și sîntem nevoiți să socotim monedele ca provenind din Cernavodă și împrejurimi.

\*104. *Histria* : Severus Alexander.

*Av.* AVT K M AVP CEΒ/ΑΛΕΞΑΝΔΡΟΣ .Bust laur., în paludamentum, spre dr.

*Rv.* ICTP/I/HNΩN. Tyche stînd în picioare spre st., se sprijină cu mîna dr. de o cîrmă, iar în st. ține cornul abundenței ; în cîmp dr. E.

A.E. ↓ . 14,59 g. 27 mm. Tocită.

*Pick* — Inv. 632.

\*105. *Tomis* : Iulia Paula.

A.E. ↑ . 11,90 g. 27 mm. Mult tocită.

*Pick* — *Regling*, nr. 3120. Inv. 282.

\*106. *Tomis* : Iulia Paula.

*Av.* ΙΟΥΛΙΑ ΚΟΡΝΗΛΙΑ ΠΑΥΛΑ . Bust drap. spre dr.

*Rv.* ΜΗΤΡΟ ΠΟ/Ν/Τ ΤΟΜΕΩΣ , Tyche stînd în picioare spre dr., ține în mîna dr. cornul abundenței, iar cu st. se sprijină de o cîrmă ; în cîmp st. sus Δ

A.E. ↑ . 12,67 g. 26,5 mm. Tocită.

*Pick* — *Regling*. — Inv. 283.

107. *Tomis* : Severus Alexander.

*Av.* ΜΗΤΡΟ ΠΟΝ/ΤΟΥ ΤΟΜΕΩ . Cap laur. spre dr.

*Rv.* ΜΗΤΡΟ ΠΟΙ/ΤΟΥ ΤΟΜΕΩ jos C. Concordia stînd în picioare spre st., ține în mîna dr. un vas, iar în st. cornul abundenței ; în cîmp st. Δ

A.E. ↗ . 9,24 g. 26 mm. Tocită.

*Pick* — *Regling*. — Inv. 285.

108. *Tomis* : *Maximus*.

AE. ♂. 4,22 g. 20,5 mm. Tocită. Fragm.

Pick — *Regling*, nr. 3360 ? Inv. 232.\*109. *Tomis* : *Gordianus*.

AE. ↑. 10,85 g. 25 mm. Tocită.

Pick — *Regling*, nr. 3481. Inv. 284.100. *Tomis* : *Gordianus*.Av. AVT KM ANT ΓΟΡΔΙΑΝΟΥΣ ΑΥΓ . Bust laur, în *paludamentum*. spre dr.

Rv. ΜΗΤΡΟ ΠΟΝ/ΤΟΥ ΤΟΜ jos ΕΩC Grifon stînd spre dr., cu laba din față pe o roată ; în cîmp st. sus Δ

AE. ↓. 9,64 g. 24,5 mm. Tocită.

Pick — *Regling*. — Inv. 334.\*111. *Marcianopolis* : *Plautilla*.

Av. •ΦΟΝΑ• ΠΛΑΥ/ΤΙΛΛΑ •ΣΕΒ . Bust drap. spre dr.

Rv. V AV ΓΑΛΛΟΥ/ ΜΑΡΚΙΑΝΟΠΟΛΙΤΩΝ Tyche, cu callathos, stînd în picioare spre st., se sprijină cu mîna dr. de o cîrmă, iar în st. ține cornul abundenței și veșmintul.

AE. √. 13,67 g. 27 mm. Puțin tocită.

Pick. — Inv. 1575.

## CONSTANȚA

*Gara Veche*.

În timpul săpăturilor efectuate de cercetătorii Muzeului de Arheologie Constanța pe terenul fostei gări a orașului în anii 1960—1961 a fost recoltat și un vast material numismatic. din care prezentăm aici cîteva monede coloniale.

112. *Tomis* : *Septimius Severus*.Av. Κ Λ ΣΕΠ/ ΣΕΥΗΡΟΣ • Π . Bust laur, în *paludamentum*, spre dr.

Rv. ΜΗΤΡΟ Π/ΟΝ ΤΟΜΕΩC Hercule stînt în picioare spre dr., se sprijină cu mîna dr. de un sceptru, iar în st. ține o măciucă și cu piciorul st. calcă pe leu ; în cîmp st. Δ

AE. √. 10,29 g. 27 mm. Tocită.

Pick — *Regling*. — Inv. 217.113. *Tomis* : *Geta*.Av. ΑΒ•Κ•Π•ΣΕ/Π• ΓΕΤΑΣ• . Bust laur., cuir., în *paludamentum*, spre dr.

Rv. ΜΗΤ/ΡΟΠ• ΠΟΝΤ• ΤΟΜΕC jos ΩC . Athena, cu chiton, himation și coif cu panaș, ține în mîna dr. Victoria spre st., iar în st. lance, așezată spre st. pe tron cu picioare de leu, pe care se sprijină un scut ; în cîmp. dr. Δ

AE. ↑. 11,20 g. 28 mm. Puțin tocită.

Pick — *Regling*. — Inv. 228.

114. *Tomis : Severus Alexander.*

*Av.* AVT... CEV AΛEΞANΔPOC . Bust. laur., în *paludamentum*, spre dr.

*Rv.* MH  
 ΤΡΟ ΠΟΝ . Totul în cunună de laur; Δ jos despărțind cununa în două.  
 ΤΟΥ ΤΟ  
 ΜΕΩΓ

*AE.* ↓ . 6,99 g. 25 mm. Puțin tocită.

*Pick* — *Regling*. — Inv. 223.

115. *Tomis : Maximus.*

*AE.* ↓ . 12,43 g. 27 mm. Tocită. *Av.* parțial lizibil.

*Pick* — *Regling*, nr. 3353 ? Inv. 225.

116. *Tomis : Gordianus.*

*AE.* ↓ . 10,10 g. 26 mm. Puțin tocită.

*Pick* — *Regling*, nr. 3435. Inv. 220.

117. *Tomis : Gordianus.*

*AE.* γ . 10,08 g. 24 mm. Puțin tocită.

*Pick* — *Regling*, tip general nr. 3440. Inv. 216.

118. *Tomis : Gordianus.*

*AE.* γ . 12,12 g. 25,5 mm. Netocită.

*Pick* — *Regling*, nr. 3443. Inv. 213.

119. *Anchialus : Maximinus.*

*Av.* AVΓ ΜΑΞΙΜΕΙ/ΝΟC ΕΥΕΒΗ ΑΓ . Bust. laur., în *paludamentum*, spre dr.

*Rv.* ΟΥΛΠΙΑΝΩΝ ΑΓΧΙΑΛΕΩΝ. Templu tetrastil, în centru statuia unei divinități (ilizibilă).

*AE.* ↓ . 12,82 g. 26 mm. Puțin tocită.

*BMC Thrace* — Inv. 1555.

*Strada 9 Mai.*

În cursul săpăturilor efectuate în 1959 pe această stradă au fost aflate și următoarele monede tomitane.

120. *Tomis : Maximus.*

*AE.* ↓ . 7,39 g. 24 mm. Tocită.

*Pick* — *Regling*, nr. 3357. Inv. 208.

121. *Tomis : Gordianus.*

*Av.* ..... ANΤΩΓΟΡΑΙΑΝC . Bust. laur., în *paludamentum*, spre dr.

*Rv.* ΜΗΤΡΟ ΠΟΙ/Τ/Ο ΤΟΜΕΩ. Tyche, cu calathos, stînd în picioare spre st., în chiton și himation, cu mina dr. se sprijină de un sceptru, iar în st. ține cornul abundenței, jos în dr. Pontos; în cîmp st. Δ

*AE.* γ . 11,91 g. 25 mm. Puțin tocită.

*Pick* — *Regling*. — Inv. 204.

*Necropolă.*

Intr-un mormînt cu firidă de pe strada Anton Nițescu a fost găsită o monedă tomitană.

- \* 122. *Tomis : Severus Alexander.*  
AE. ↓. 14,27 g. 25 mm. tocită.  
Pick — Regling, nr. 3173. Inv. 395.

Intr-un mormînt de inhumație descoperit în anul 1961 pe B-dul Tomis a fost aflată o monedă din Hadrianopolis.

- \* 123. *Hadrianopolis : Gordianus.*  
AE. ↓. 14,35 g. 27 mm. Puțin tocită.  
BMC Thrace, nr. 29. Inv. 1568.

Moneda a fost găsită într-un sarcofag descoperit în 1961 pe B-dul Republicii.

124. *Tomis : Geta.*  
AE. ↑. 2,73 g. 27 mm. Puțin tocită.  
Pick — Regling, nr. 2966. Inv. 379.

Într-un mormînt aflat în 1960 pe B-dul Republicii s-a găsit și o monedă tomitană.

- \* 125. *Tomis : Septimius Severus.*  
AE. ↑. 10,44 g. 22 mm. Netocită.  
Pick — Regling, nr. 2753. Inv. 388.

*Strada Traian.*

Moneda a fost găsită în timpul lucrărilor de canalizare din 1962.

- \*126. *Tomis : Commodus.*  
Av. A/VT K Λ AI AVP/ KOMOΔO/C . Bust laur, în *paludamentum*, spre dr.  
Rv. ΜΗΤΡΟ ΠΟΝΤ/Υ ΤΟΜΕΩC . Asclepios stînd în picioare, cu capul spre st, în himation, sub brațul dr. șarpele încolăcit, iar cu mîna st. se sprijină pe un sceptru scurt; în cîmp st. B.  
AE. ↓, 5,06 g. 22 mm. Puțin tocită.  
Pick Regling. — Inv. 219.

*Strada Mircea cel Bătrîn.*

Moneda a fost găsită în timpul unor lucrări edilitare în anul 1967.

127. *Tomis : Severus Alexander.*  
AE. ↓. 12,18 g. 26 mm. Puțin tocită.  
Pick — Regling, nr. 3273. Inv. 384.

*Strada Cristea Georgescu*

Moneda a fost descoperită în timpul unor descoperiri ocazionale.

128. *Serdica : Caracalla.*  
AE. ↑. 15,50 g. 27 mm. Puțin tocită.  
BMC Thrace, nr. 23. Inv. 1540.



104



105



109



106



122



123



111



## Portul Tomis

Din zona portului turistic Tomis provine următoarea piesă.

\* 129. *Tomis* : *Maximinus*.

AE. ↑, 11,50 g. 26 mm. Netocită.  
Pick — *Regling*, nr. 3300. Inv. 190.

## Passim.

Moneda a fost donată de Istrate Gheorghe.

130. *Tomis* : *Pertinax*.

AE. ↓. 11,93 g. 27 mm. Tocită.  
Pick — *Regling*, nr. 2729. Inv. —

Moneda a fost donată de Pădurescu Corneliu.

\*131. *Tomis* : *Severus Alexander*

AE. ↓. 10,80 g. 27 mm. Puțin tocită.  
Pick — *Regling*, nr. 3165. Inv. 372.

## Zidul de incintă.

În timpul cercetărilor din 1962 la zidul de incintă al cetății Tomis, lângă turnul de sud a fost aflată o monedă tomitană.

\*132. *Tomis* : *Domitianus*.

Av. ΑΥΤΟΚΡ... ΤΙΑΝΟC ΚΑΙCΑΡ . legenda începe de sub cap. Cap laur.  
spre dr.

Rv. 

TO		ΤΩ
MI		N

 . Templu tetrastil, deasupra, de o parte și de alta, două stele.

AE. ↑. 4,61 g. 20 mm. Netocită.  
Pick — *Regling*. — Inv. 218.

## CORBU

## Corbu de Jos

Moneda a fost donată de Rașit Muselim.

\* 133. *Tomis* : *Gordianus*.

AE. ↓. 12,47 g. 25 mm. Puțin tocită.  
Pick — *Regling*, nr. 3436. Inv. 460.

## MANGALIA

## Strada Ștefan cel Mare

În cursul lucrărilor de canalizare din 1964 a fost descoperită și o monedă din Markianopolis.



125



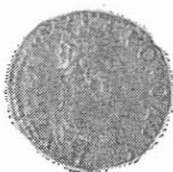
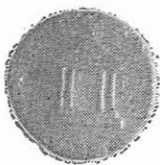
127



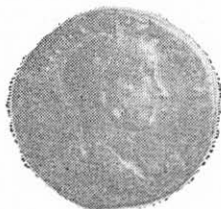
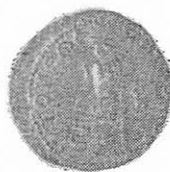
129



132



126



133



131



134



\*134. *Markianopolis* : *Philippus Junior*.

Av. Μ•ΙΟΥΛΙΟΣ ΦΙΛΙΠΠΟΣ ἰοs ΚΑΙCΑΡ . Busturile față în față ; Philippus în *paludamentum* spre dr.. Sarapis cu calathos, drapat spre st.

Rv. ΒΠ ΠΡΑΚΤ ΜΕCΛΑ/ΛΛΕΙΝΟΒ ΜΑΡΚΙΑΝΟ în cîmp ΠΟ  
ΛΕ  
ΙΤ  
ΩΒ

Asclepios în picioare spre dr. cu capul spre st., se sprijină cu mîna dr. pe un sceptru pe care e încolăcit șarpele, iar pe brațul st. ține veșmintul ; în cîmp st. Ε

AE. √ . 11,65 g. 28,5 mm.

Pick. — Inv. 1532.

*Passtm.*135. *Tomis* : *Gordianus*.

AE. ↑ . 12,17 g. 26,5 mm.

Pick — *Regling*, nr. 3490. Inv. 154.

136. *Callatis* : *Septimius Severus*.

Av. ΑΥΤ Κ Λ CΕΠ/CΕΥΗΡΟC Π• . Cap laur. spre dr.

Rv. ΚΑΛΛΑ/ΤΙΑΝΩΝ . Athena stînd în picioare spre dr., ține în mîna dr. o lance, iar în mîna st. bufnița ; în cîmp dr. Δ

AE. ↓ . 8,40 g. 23 mm. Tocită.

Pick, nr. 309 (exemplar mai bine conservat). Inv. 468.

Monedă găsită la Mangalia, a fost donată de Cristea Gheorghe.

137. *Callatis* : *Philippus Junior*.

Av. ΑΥΤ Μ ΙΟΥΛ ΦΙΛΙΠΠΟC ΑΥΓ . Bust laur, în *paludamentum*, spre dr.

Rv. Κ/ΑΛΛΑ/ΤΙ/ΑΝΩΝ . Nemesis stînd în picioare spre st., ține în mîna dr. balanța, iar în st. sceptru oblic. Jos la picior în st. roata ; în cîmp st. Δ

AE. ∇ . 9,83 g. 26 mm. Tocită.

Pick. — Inv. 583.

Monedele au fost găsite în Mangalia în cursul cercetărilor de teren.

138. *Callatis* : *Otacilia*.

AE. √ . 6,59 g. 25 mm. Tocită.

Pick, nr. 364. Inv. 469.

\*139. *Mesembria* : *Philippus* și *Otacilia*.

Av. ΑΥΤ Μ ΙΟΥΛ ΦΙΛΙΠΠΟC ΑΥ... ἰοs CΕΒΗΡ dedesubt A. Busturile față în față, Philippus laur., în *paludamentum*, spre dr. ; Otacilia, stephane, drapată spre dr.

Rv. MEC/AMB/PIANQN . Tyche, cu calathos, în chiton și himation, stînd în picioare spre st., cu mîna dr. se sprijină pe o cîrmă, iar în st. ține cornul abundenței.

AE. ⤴ . 10,87 g. 25,5 mm. Tocită.

BMC Thrace. — Inv. 1561.

Monedele pe care le prezentăm mai jos provin din două colecții formate în Mangalia, și care au fost achiziționate de Muzeu. Este posibil ca nu toate piesele să fi fost descoperite la Mangalia, probabil unele monede au fost găsite și în localitățile învecinate.

140. Tomis : *Septimius Severus*.

Av. AY K A CE / CEVHPOC Π . Cap laur. spre dr.

Rv. MHTP Π. /... ΕΡC . Tyche stînd în picioare spre st., se sprijină cu dr. pe o cîrmă, iar în st. ține cornul abundenței; în cîmp st. sus B.

AE. √ 5 g. 20 mm. Puțin tocită.

Pick — Regling. — Inv. 210.

141. Tomis : *Severus Alexander*.

AE. ↓ . 9,96 g. 26 mm. Tocită.

Pick — Regling, nr. 3192. Inv. 150.

142. Tomis : *Severus Alexander*.

AE. ↑ . 9,44 g. 26,5 mm. Tocită. Fragm.

Pick — Regling, nr. 3218. Inv. 151.

143. Tomis : *Gordianus*.

AE. ↑ . 9,24 g. 24,5 mm. Tocită.

Pick — Regling, nr. 3402. Inv. 152.

\*144. Callatis : *Nero*.

Av. IMP AVG CAESAR NERO (legenda inversată). Cap. spre dr.

Rv. KAAA . Totul în cunună de spice.

ATIA,

NQN

AE. ↓ . 6,98 g. 24 mm. Tocită.

Pick. — Inv. 582.

145. Callatis : *Severus Alexander*.

AE. √ . 10,68 g. 27 mm. Tocită

Pick. nr. 331. Inv. 586.

146. Callatis : *Severus Alexander*.

AE. ↓ . 11,82 g. 28 mm. Tocită.

Pick, nr. 332. Inv. 597.

147. Callatis : *Gordianus*.

Av. AVT K M ANT ΓΟΡΔΙΑΝΟΕ AVΓ. Bust laur., în *paludamentum*, spre dr.

Rv. KAAA/ΤΙΑΝQN . Artemis mergînd spre dr.; în veșmînt scurt, ține în mîna st. arcul, iar cu dr. scoate o săgeată din tolbă; jos în dr. cîine; în cîmp st. E.

AE. ⤴ . 12,72 g. 27 mm. Tocită.

Pick. — Inv. 589.

148. *Callatis* : *Gordianus*.

Av. AVT K M ANT ΓΟΡΔΙΑΝΟΣ ΑΥΓ . Bust laur., în *paludamentum*, spre dr.

Rv. ΚΑΛΛΑΤΙΣ/ΙΑΝΩΝ . Sarapis cu calathos, stînd în picioare, în himation, ține în mîna st. sceptru oblic ; în cîmp st. E.  
AE. √ . 9,75 g. 28 mm. Tocită.  
Pick. — Inv. 585.

149. *Callatis* : *Philippus*.

AE. √ . 12,89 g. 27 mm. Tocită.  
Pick, nr. 348. Inv. 598.

150. *Callatis* : *Philippus*.

AE. √ . 12,67 g. 27 mm. Tocită.  
Pick, nr. 355. Inv. 561.

151. *Nicopolis ad Istrum* : *Macrinus*.

AE. † . 10,43 g. 26 mm. Tocită.  
Pick, nr. 1741. Inv. 1541.

152. *Odessus* : *Elagabalus*.

AE. † . 8,40 g. 24 mm. Mult tocită.  
Pick — *Regling*, nr. 2295. Inv. 1554.

153. *Hadrianopolis* : *Gordianus*.

Av. AVT K M ANT/ΓΟΡΔΙΑΝΟΣ . Bust laur., în *paludamentum*, spre dr.

Rv. ΑΔΡΙΑΝΟΠΟΛΙΣ/ΕΙΤΩΝ . Abundantia, cu calathos, stînd în picioare spre st., ține în mîna dr. un vas, iar în st. cornul abundenței.  
AE. √ . 9,04 g. 25 mm. Tocită.  
*BMC Thrace*. — Inv. 1553.

## MEDEEA

Monedele au fost găsite în condiții de descoperire necunoscute nouă.

\*154. *Tomis* : *Maximinus*.

AE. † . 10,10 g. 25,5 mm. Puțin tocită.  
Pick — *Regling*, nr. 3341. Inv. 461.

\*155. *Tomis* : *Gordianus*.

AE. √ . 9,53 g. 25 mm. Puțin tocită.  
Pick — *Regling*, nr. 3414. Inv. 453.

## NĂVODARI

În 1967 în așezarea romană de la Capul Midia a fost găsită o monedă istriiană.

\*156. *Histria* : *Caracalla*.

Av. AVT K M AVP CEVH/POC ANTONIN/OC . Cap laur, spre dr.

Rv. ΙCΤΡΙ/ΗΝΩΝ . Cybele, cu coroană murală, chiton și himation, stă spre dr. pe un tron cu spătar, cu mîna st. se sprijină pe un tympanon, sub tron doi lei ; în exergă €

AE. ↑ . 21,88 g. 31 mm. Tocită.  
 Pick. — Inv. 693.

PECINEAGA

Dintr-o colecție alcătuită cu monede strânse în această comună și împrejurimi prezentăm următoarele monede coloniale.

157. *Histria* : *Elagabalus*.

AE. ↑ . 15,36 g. 30,5 mm. Tocită.  
 Pick, nr. 513. Inv. 633.

\* 158. *Tomis* : *Domitianus*.

Av. ....ΤΩΡ/ΔΟΜΕΤΙΑ... .Cap laur. spre dr.

Rv.  $\begin{array}{c} \text{ΤΘ} \\ \text{ΤΩ} \end{array} \text{ΜΕΙ} \begin{array}{c} | \\ \text{Ν} \end{array}$  . Nike pe glob spre st., în mâna dr. ridicată ține cununa de

laur, iar în st. palma.

AE. ↑ . 4,57 g. 21 mm. Puțin tocită.  
 Pick — *Regling*, nr. 2592 ? Inv. 297.

\* 159. *Tomis* : *Antoninus Pius*.

Av. ΑΥΤ ΚΑΙ ΑΔΡ|ΑΝΤΩΝΙΝΟC . Cap spre dr.

Rv. Η ΜΗΤΡΟ Π ΤΟΜΙΤΩΝ . Asclepios stînd în picioare, cu capul spre st., ține în mâna dr. sceptru pe care se încolăcește șarpele, iar cu st. ține veșmîntul.

AE. ↓ . 4,29 g. 20 mm. Tocită.  
 Pick — *Regling*. — Inv. 179.

160. *Tomis* : *Severus Alexander*.

AE. ↓ . 7,48 g. 24 mm. Tocită.  
 Pick — *Regling*, nr. 3241. Inv. 212.

\*161. *Tomis* : *Gordianus și Tranquillina*.

AE. ↑ . 11,57 g. 26 mm. Tocită.  
 Pick — *Regling*, nr. 3524. — Inv. 270.

\*162. *Callatis* : *Lucilla*.

Av. CEBACTH/ΛΟΥΚΙΛΛΑ . Bust drap. spre dr.

Rv. ΚΑΛ/ΛΑΤΙΑ jos ΝΩΝ . Cybela, cu coroană murală, pe leu mergînd spre

în mâna st. ține sceptru.

AE. ↓ . 2,57 g. 20 mm. Tocită.  
 Pick. — Inv. 522.

163. *Callatis* : *Septimius Severus*.

Av. Κ Α CΕ/CEVHPOC Π . Bust laur., în *paludamentum*, spre dr.

Rv. ΚΑΛΛ/Α/ΤΙΑ/ΝΩΝ . Dionyssos pe panteră spre dr., ține în mâna st. tyrsul ; în cîmp st. €

AE. ↗ . 11,91 g. 28 mm. Tocită.  
 Pick. — Inv. 527.



139



144



154



158



159



155



156



161



\*164. *Callatis : Septimius Severus.*

Av. AVT K Λ CEΠ/CEVHPOC ΠEP/Τ . Cap laur. spre dr.

Rv. KΑΛΛΑΤΙ/ΑΝΩΝ . Isis cu calathos, mergînd spre dr. ține în mîini o

pînză ; în cîmp st. €

AE. ↑ . 11,04 g. 25 mm. Tocită.

Pick. — Inv. 521.

\*165. *Callatis : Severus Alexander.*

AE. √ . 10,93 g. 25 mm. Netocită.

Pick, nr. 333. Inv. 537.

\*166. *Callatis : Gordianus.*

AE. ∇ . 12,15 g. 26 mm. Netocită.

Pick, nr. 344. Inv. 554.

167. *Callatis : Gordianus.*

Av. AVT K M ANT ΓΟ/ΡΔΙΑΝΟC AVΓ . Bust laur., în *paludamentum*, spre dr.

Rv. KΑΛΛΑΤΙ . Totul într-o cunună de iederă ; jos în st. E.

ΛΑΤΙ

ΑΝΩ

Ν

AE. √ . 12,37 g. 25,5 mm. Tocită.

Pick. — Inv. 529.

168. *Callatis : Philippus.*

AE. ∇ . 8,51 g. 25 mm. Tocită.

Pick, nr. 361. Inv. 536.

169. *Odessus : Elagabalus.*

AE. ↓ . 7,05 g. 25 mm. Tocită.

Pick — Regling, nr. 2296. Inv. 1526.

\*170. *Odessus : Elagabalus.*

AE. ↓ . 10,89 g. 28 mm. Puțin tocită.

Pick — Regling, nr. 2299. Inv. 1965.

\*171. *Mesembria : Gordianus și Tranquillina*

AE. √ . 9,48 g. 26,5 mm. Tocită.

BMC Thrace, nr. 17. Inv. 1446.

\*172. *Mesembria : Gordianus și Tranquillina.*

Av. ....M ANT ΓΟΡΔΙΑΝΟC AΓ CEV jos TPANKVA dedesubt ΛΙΝΑ . Busturile față în față ; Gordianus laur., în *paludamentum*, spre dr. ; Tranquillina stephane, drap. spre dr.

Rv. ME/CAMB/PIANΩ . Demeter stînd în picioare spre st., ține în mîna dr.

spice, iar cu st. se sprijină pe un sceptru.

AE. √ . 9,91 g. 25 mm. Tocită.

BMC Thrace. — Inv. 1447.

Monedele fac parte din donația C. Mușat.

173. *Callatis : Philippus Junior.*

AE. ∇ . 9,44 g. 26 mm. Puțin tocită.

Pick, nr. 367. Inv. 490.



170



171



174



162



172



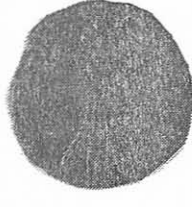
165



166



164



PLAȘA IV.

- \*174. *Callatis : Philippus Junior.*  
 AE. ♂ . 10,68 g. 27 mm. Pușin tocită.  
*Pick*, nr. 367. Inv. 486.

RUNCU

- Moneda a fost găsită în timpul unei periegeze de C. Icononu.  
 \*175. *Markianopolis : Gordianus.*  
 AE. ♀ . 13,79 g. 28 mm. Pușin tocită.  
*Pick*, nr. 1142. Inv. 1523.

TOPRAISAR

Monedele au fost găsite în raza comunei Topraisar și donate de Gulerezu Nicolae.

176. *Histria : Gordianus și Tranquillina.*  
 AE. ♂ . 12,77 g. 25 mm. Foarte tocită.  
*Pick*, nr. 525. Inv. 697.
- \*177. *Tomis : Elagabalus.*  
 AE. ♀ . 10,94 g. 26 mm. Tocită.  
*Pick Regling*, nr. 3062. Inv. 455.

TROESMIS

Moneda a fost găsită de Gheorghe Manta pe teritoriul uneia din cele două cetăți de la Troesmis.

- \*178. *Marcianopolis : Caracalla și Iulia Domna.*  
*Av.* ANTΩNINOC AVΓOYCTOC IOYΛIA ΔOMNA . Capul lui Caracalla laur. spre dr. ;  
 bustul Iuliei Domna drap. spre st.  
*Rv.* ΒΠ ΚΥ/ΝΤ ΙΑ/Ι/ΑΝΟΥ/ΜΑΡΚΙΑ jos ranversat ΝΟΠΟΛΙΤΩ dedesubt N.  
 Templu tetrastil, înăuntru Sarapis spre st., cu mâna dr. ridicată, iar în st. cu sceptru ; în cîmp, înăuntru, st. ☿  
 AE. ♂ . 13,86 g. 25 mm. Pușin tocită.  
*Pick*. — Inv. 1560.

TURDA

Moneda a fost găsită de Răducanu Ion în raza comunei.

- \*179. *Nicopolis : Diadumenianus.*  
*Av.* Κ Μ ΟΠΠΕΛ ΑΝΤΩΝΙΝΟC ΔΙΑΔΟΥΜΕΝΙΑΝΟC . cap. spre dr.  
*Rv.* [ΒΠ] ΑΓΡΙΠΠΑ ΝΙΚΟΠΟΛΙΤΩΝ ΠΡΟC ΙΕΤΡΩ . Asclepios, stînd în picioare spre dr., se sprijină pe un sceptru lung, pe care este încolăcit șarpele, iar cu mâna st. ține veșmîntul.  
 AE. ♀ . 8,91 g. 25 mm. Tocită.  
*Pick*. — Inv. 1535.

## VADU

Din raza comunei Vadu provin următoarele piese.

- \*180. *Tomis*: *Pertinax*.  
 AE. ↓ . 11,72 g. 27 mm. Puțin tocită.  
*Pick* — *Regling*, nr. 2730. Inv. 464.
- \*181. *Tomis*: *Gordianus*.  
 AE. ↓ . 10,14 g. 25 mm. Tocită.  
*Pick* — *Regling*, nr. 3447. Inv. 459.

## VALUL TRAIAN

Din punctul Bărăganu-Valea Seacă provine o monedă donată de Pirlitu Ion.

- \*182. *Tomis*: *Severus Alexander*.  
 Av. AVK M.....AVPH·CEV/AAEΞANΔPOC . Bust laur, în *paludamentum*, spre dr.
- Rv. MH Totul în cunună ; în câmp jos △  
 TPONON  
 NTOY TO  
 MEΩC\*
- A.E. ↓ . 13,8 g. 25 mm. Tocită.  
*Pick* — *Regling*. — Inv. 462.

## MONEDE ROMANE

## CONSTANȚA

*Strada Cerealelor*

În timpul lucrărilor de canalizare, muncitorul Ioniță Alexandru a găsit această monedă pe care a donat-o Muzeului din Constanța.

183. *Constantius II*.  
 AE. ↘ . 2,39 g. 17 mm. Tocită.  
 LRBC, I, nr. 909. Anii 330—335. Inv. 85.

SMHB

*Passim*

În 1972 au intrat în colecțiile cabinetului numismatic câteva monede strânse în Constanța de Tudoran Constantin.

184. *Roma*.  
 AE. ↑ . 1,86 g. 17 mm. Tocită.  
 LRBC, I, nr. 902. Anii 330—335. Inv. 70 a 1.

SMHE

- \*185. *Constantius II*.  
 AE. ↑ . 4,03 g. 23 mm. Tocită.  
 LRBC, II, nr. 2028. Anii 351—354. Inv. 70 a 2.

r. |  
 CONS



175



177



178



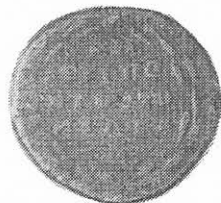
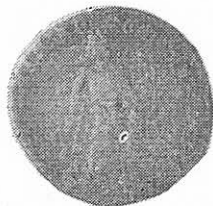
179



180



182



181



186. *Constantius II.*

AE. ♂. 2,02 g. 17 mm. Tocită. Fragm.

Tip FEL TEMP — REPARATIO (FH3). Anii 346—361.

187. *Constantius II.*

AE. ↑. 1,81 g. 14 mm. Tocită.

Tip SPES REI-PVBLICE, Anii 355—361. *Inv. 70 a 4.*188. *Constantius Gallus sau Iulian*

AE. ↓. 1,83 g. 16,5 mm. Tocită.

Tip FEL TEMP REPARATIO. Anii 350—361. *Inv. 70 a 5.*

## DOBROMIR

*Cetatea*

În vara anului 1971 în timpul unei periegeze întreprinse de colectivul șantierului Tropaeum Traiani, studentul E. Oberländer a găsit o monedă la Valens

\*189. *Valens*

AE. √. 1,83 g. 16 mm. Puțin tocită.

LRBC, II, nr. 2077. Anii 364—365. *Inv. 80.*

$$\frac{1}{\text{CONSB}}$$
*Lespezi*

Prezentăm aici alte câteva monede din colecția Dancu Ion (vezi Pontica 5, p. 474).

\*190. *Diocletianus.*

AE. ↓. 9,11 g. 27 mm. Tocită.

RIC, VI, nr. 23a. Anii 302—3. — *Inv. 69 a 2.*

$$\frac{|\Gamma}{\text{TS}}$$
\*191. *Constantinus I.*

AE. ↓. 2,84 g. 18 mm. Puțin tocită.

LRBC, I, nr. 840. Anii 330—335. — *Inv. 69 a 1.*

## MANGALIA

Deoarece în articolul *Denari romani republicani descoperiți în Dobrogea*, în Pontica 4, p. 78, s-a strecurat după ultima corectură o eroare regretabilă, republicăm aici moneda nr. 8.

192. *L. Carpurrius Piso L.f. Frugi.*

AR. ↗. 3,78 g. 19,3 mm. Tocită.

*Sydenham*, Italia, B, 650. Anii 90—89 î.e.n.

## MANGALIA NORD

*Neptun*

În timpul săpăturilor de salvare din necropola de la Neptun. întreprinse de colegul Gecgescu Nicolae, a fost găsit într-un mormint de înhumație un depozit de monede cu caracter de ofrandă funerară. Ultima monedă este o piesă tomitană cu etigia lui Commodus.

\*193. *Callatis*.

A. ♂. 5,88 g. 20 mm. Mult tocită.

Pick, nr. 293. Inv. 3542.

\*194. *Callatis*.

AE. †. 4,06 g. 20 mm. Puțin tocită.

Pick, nr. 293. Inv. 3543.

\*195. *Callatis*.

AE. †. 4,59 g. 20 mm. Foarte tocită.

Pick, nr. 293. Inv. 3544.

\*196. *Tomis : Commodus*.

Av. Α/ΥΤ Κ Λ ΑΙ ΑΥ/Ρ ΚΟΜΟΔΟ..... Bust laur., în *paludamentum*, spre dr.

Rv. ΜΗΤΡΘΠ ΠΘ/Ν...Υ ΤΟΜΕΩC. Tyche, cu calathos stînd în picioare spre st., în chiton și himation, ține mîna dr. pe o cîrmă, iar în st. cornoșul abundenței; în cîmp st. sus B.

AE. †. 4,92 g. 22,5 mm. Tocită.

Pick — Regling, nr. 2725. var. leg. rev. Inv. 6219.

\*197. *Tomis : ?*

Av. ilizibil.

Rv. ΜΗΤΡΟ ΠΟΝ.../...ΟΜΕ... Divinitate în picioare spre dr.; în cîmp st. B.

AE. ? . 3,69 g. 21 mm. Foarte tocită.

Pick — Regling ? Inv. 6220.

\*198. *Vespasianus*.

AE. †. 10 g. 26 mm. Tocită.

BMC, II, Roma, nr. 726. Anul 76 e.n. Inv. 6221.

\*199. *Antonius Pius*.

AE. †. 9,50 g. 24 mm. Tocită.

BMC, IV, p. 337, notă. Anii 155—156 e.n. Inv. 6217.

\*200. ?

Av. ....AVG.... Cap laur. spre st.

Rv. ....PONT MAX... ilizibil.

AE. ? . 8,98 g. 25 mm. Foarte mult tocită, pină la ștergerea efigiilor.

Inv. 6218.

*Olimp*

În sarcofagul descoperit în 1970 în stațiunea Olimp, erau depuși într-una din casetele de lemn doi sestertii.

201. *Faustina I*.

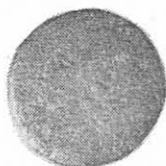
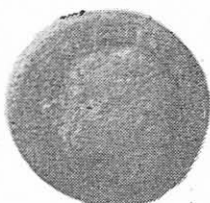
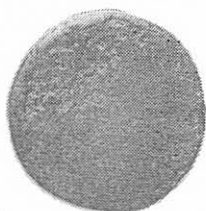
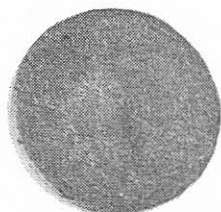
Sestertius. AE. †. 27,29 g. 33,5 mm. Netocită.

BMC, IV, p. 231, nr. 1426, Roma, emisiunea a 2-a. Anii 141 și puțin după.

202. *Faustina I*.

Sestertius. AE. †. 24,18 g. 30 mm. Netocită.

BMC, IV, p. 243, nr. 1519 var. (DIVA FAV-STINA), Roma, emisiunea a 3-a. Anii cca 147.

**193****194****195****197****196****198****200****199**

SACIDAVA

Inserăm aici monedele romane descoperite la Sacidava de către C. Scorpan în cursul campaniilor din 1970—1971. În 1971 de pe podeaua unei locuințe incendiate (S 7 L, vezi *Pontica* 5, p. 309 și urm.) au fost strinse 16 monede de bronz emise în sec. IV e.n.

203. *Marcus Aurelius*.

Av. leg. ilizibilă. Cap spre dr.  
Rv. TR POT.... Spes spre st.; în câmp dr. și st. S C.  
AE. ↘. 7,57 g. 24,5 mm. Tocită.  
BMC. ?. Anii 161—180.

204. *Iulia Domna*.

AR. ↑. 2,30 g. 18 mm. Tocită.  
BMC, V, nr. 1, Roma. Anii 211—217.

205. *Claudius II*.

Ant. ↑. 3,50 g. 19 mm. Puțin tocită.  
Cohen<sup>2</sup>, nr. 197. Anii 268—270.

206. *Diocletianus*.

AE. ↑. 2,70 g. 21 mm. Puțin tocită.  
RIC, VI, nr. 13. Anii 295—296.

HA

207. *Licinius*.

AE. ↑. 1,91 g. 20 mm. Tocită, Fragm.  
Tip IOVI CONSERVATORI. Anii 313—314.

208. *Licinius*.

AE. ↓. 1,03 g. 18 mm. Foarte tocită.  
Tip IOVI CONSERVATORI. Anii 313—314.

209. *Constantinus I*.

AE. ↗. 3,24 g. 22 mm. Tocită.  
RIC, VII, nr. 75. Începutul anului 313.

IC  
SMHT

210. *Constantinus I sau Caesarii*.

AE. ↓. 1,16 g. 12 mm. Tocită. Fragm.  
Tip GLORIA EXERCITVS. Anii 330—335.

211. *Constantinopolis*.

AE. ↑. 1,58 g. 16 mm. Tocită.  
RIC, VII, nr. 188. Anii 330—333.

I  
SMTSE

212. *Constans*.

AE. →. 1,25 g. 14 mm. Foarte tocită.  
Tip GLORIA EXERCITVS. Anii 337—341.

213. *Constantius II*.

AE. ↓. 0,88 g. 14 mm. Foarte tocită. Fragm.  
Tip VOT XX MVLT XXX. Anii 341—346.

214. *Constantius II*.

AE. ↓. 2,49 g. 17 mm. Tocită.  
LRBC, II, nr. 1594. Anii 351—354.

I  
A SIRM

215. *Valentinianus I.*  
 AE. ↑ . 3,16 g. 18 mm. Tocită.  
 LRBC, II, nr. 2328. sau 2336. Anii 364—5 sau 367—75.

$$\frac{|}{SMNA}$$

216. *Gratianus.*  
 AE. ↓ . 1,74 g. 15 mm. Foarte tocită.  
 LRBC, II, nr. 2111. Anii 367—375.

$$\frac{|B}{CONS?}$$

217. *Gratianus.*  
 AE. ↑ . 4,95 g. 22 mm. Tocită.  
 LRBC, II, nr. 548. Anii 378—383.

$$\frac{|}{T CON}$$

218. *Valentinianus, Valens sau Gratianus.*  
 AE. ↓ . 1,24 g. 17 mm. Tocită. Fragm.  
 Tip SECVRITAS REIPVBLICAE. Anii 367—378.

219. *Valentinianus, Valens sau Gratianus.*  
 AE. ↓ . 2,03 g. 17 mm. Tocită. Fragm.  
 Tip SECVRITAS REIPVBLICAE. Anii 367—378.

220. *Valentinianus III.*  
 AE. ↑ . 1,30 g. 10 mm. Tocită.  
 LRBC, II, nr. 840. Anii 425—455.

*Depozit de monede imperiale.*

221. *Constans sau Constantius II.*  
 AE. ↓ . 1,74 g. 14 mm. Tocită.  
 Tip VOT XX MVL T XXX. Anii 341—346.

222. *Constantius II.*  
 AE. ↗ . 1,12 g. 14,5 mm. Tocită.  
 Tip VICTORIAE D D AVG Q N N. Anii 341—346.

223. *Constantius II*  
 AE. ↗ . 1,20 g. 14,5 mm. Tocită.  
 LRBC, II, nr. 691. Anii 355—360.

$$\frac{|}{RXP}$$

224. *Constantius II.*  
 AE. ↓ . 1,20 g. 14,5 mm. Tocită.  
 Tip FEL TEMP REPARATIO. Anii 346—361.

225. *Constantius II.*  
 AE. ↑ . 1,95 g. 13 mm. Tocită.  
 Tip FEL TEMP REPARATIO. Anii 346—361.

226. *Constantius II.*  
 AE. ↑ . 1,80 g. 15 mm. Tocită.  
 Tip FEL TEMP REPARATIO. Anii 346—361.

227. *Constantius II.*  
 AE. ↑ . 1,37 g. 14,5 mm. Tocită.  
 Tip FEL TEMP REPARATIO. Anii 346—361.

228. *Valens.*  
 AE. ↑ . 1,64 g. 16 mm. Puțin tocită.  
 LRBC, II, nr. 1705. Anii 364—367.

$$\frac{|}{TEST}$$

229. *Valens*.  
 AE. ↑ . 1,69 g. 17,5 mm. Puțin tocită. Fragm.  
 LRBC, II, nr. 1922 sau 1935. Anii 364—5 sau 366—7.
230. *Valens*.  
 AE. ↓ . 1,69 g. 17,5 mm. Tocită.  
 LRBC, II, nr. 2654 sau 2659. Anii 364—7 sau 367—75
231. *Valens*.  
 AE. ↓ . 1,84 g. 16 mm. Puțin tocită.  
 Tip SECVRITAS REIPVBLICAE. Anii 364—378.
232. *Valens*.  
 AE. ↓ . 3,20 g. 16 mm. Tocită.  
 Tip SECVRITAS REIPVBLICAE. Anii 364—378.
233. *Valentinianus I*.  
 AE. ↓ . 2,47 g. 17 mm. Tocită.  
 Tip GLORIA ROMANORVM. Anii 364—375.
234. *Valentinianus I*.  
 AE. ↓ . 1,60 g. 15 mm. Tocită.  
 Tip GLORIA ROMANORVM. Anii 364—375.
235. *Gratianus*.  
 AE. ↓ . 1,44 g. 12 mm. Tocită.  
 Tip REPARATIO REIPVB ?. Anii 378—383.
236. ?  
 AE. ? . 1,60 g. 13,5 mm.  
 Sec. IV e.n.

—|  
 SMHA

—|  
 ANTT

*Viișoara*

Moneda a fost găsită de Petre I. Constantin în curtea locuinței sale.

- \* 237. *Constantius II*.  
 AE. ↑ . 1,99 g. 17,5 mm. Puțin tocită.  
 LRBC, II, nr. 1681. Anii 351—354.

A |  
 SMTS

III

MONEDE BIZANTINE

ADAMCLISI

TROPAEUM TRAIANI

*Poarta de sud.*

În profilul de est al secțiunii 3, sector C1, am găsit o monedă de la Iustinian.

- \* 238. *Iustinianus*.  
 AE. ↙ . 18,36 g. 32 mm. Puțin tocită.  
 Val. M = 40 nummia. Atelierul Constantinopol, officina Ɔ.  
 Anii 327/338.  
 DOW, I, p. 79, nr. 29 a.

*Poarta de vest.*

În fața porții de vest în timpul îndepărtării pământului evacuat din săpăturile întreprinse în cetate la începutul secolului a fost găsită o monedă bizantină post 586 e.n.

\* 239. *Mauricius. Tiberius.*

AE. √. 9,74 g. 29,5 mm. Tocită.

Val. M = 40 nummia. Atelierul Constantinopol, officina Γ. Anul X/Ϛ = 597/8.

DOW, I, p. 309, nr. 39 a.

*Platoul din fața porții de est.*

Moneda a fost găsită de paznicul cetății.

240. *Iustinus II.*

AE. ↓. 5,81 g. 24,5 mm. Tocită.

Val. K = 20 nummia. Atelierul Constantinopol, officina B.

Anul X = 574/5.

DOW, I, p. 217, nr. 56 b.

## BEILIC

Moneda a fost găsită în anul 1960.

241. *Anastasius.*

AE. √. 8,85 g. 26 mm. Tocită.

Val. K = 20 nummia. Atelierul Constantinopol, officina A.

Anul 498/518.

DOW, I, p. 23, nr. 24 a.

## CONSTANȚA

Moneda provine dintr-o mică colecție formată în Constanța.  
(vezi *supra* nr. 184 și urm.).

242. *Iustinianus I.*

AE. √. 5,43 g. 21,5 mm. Tocită.

Val. K = 20 nummia. Atelierul Thessalonica. Anul XXXVIII = 564/5.

DOW, I, p. 109, nr. 106.

## DOBROMIR

*Dobromir Vale*

Moneda provine din colecția școlii generale din localitate.

243. *Iustinus I.*

AE. √. 14,98 g. 29 mm. Tocită.

Val. M = 40 nummia. Atelierul Constantinopol, officina Ϛ. Anii 518/527.

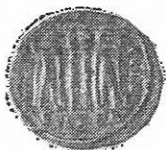
DOW, I, p. 41, nr. 12.



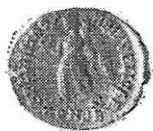
189



191



237



185



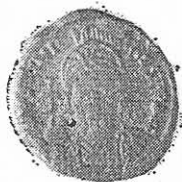
190



238



239



246



## HÎRȘOVA

*Passim*

Moneda face parte dintr-o colecție alcătuită la Hirșova.  
(vezi *Pontica* 5, p. 477, nr. 88 și urm.).

244. *Iustinus I.*

AE.  $\searrow$ . 4,30 g. 22 mm. Tocită.

Val. K = 20 nummia. Atelierul Constantinopol, officina  $\epsilon$ . Anii 518/527.

DOW, I, p. 43, nr. 15 e.

## DOBROGEA

*Passim*

Monedele provin din colecția M. Liculescu.

245. *Iustinianus I.*

AE.  $\nearrow$ . 15,41 g. 32 mm. Tocită.

Val. M = 40 nummia. Atelierul Constantinopol, officina A.

Anii 527/538.

DOW, I, p. 80, nr. 30 a.

\* 246. *Iustinianus I.*

AE.  $\downarrow$ . 7,62 g. 22 mm. Tocită.

Val. K = 20 nummia. Atelierul Constantine în Numidia.

Anul XIII = 540/1.

DOW, I, p. 171, nr. 313.

247. *Iustinianus I.*

AE.  $\downarrow$ . 14,25 g. 33 mm. Tocită.

Val. M = 40 nummia. Atelierul Cyzicus, officina B. Anul XXII = 548/9.

DOW, I, p. 128, nr. 174 b.

248. *Iustinus II.*

AE.  $\downarrow$ . 10,82 g. 32 mm. Tocită.

Val. M = 40 nummia. Atelierul Constantinopol, officina B.

Anul  $\rho$  = 570/1.

DOW, I, p. 208, nr. 29 b.

## INDEX I

Împărați și membrii familiilor domnitoare	Localitatea	Nr. crt.	Nr. pieselor
Vespasianus	Mangalia Nord	198	1
Antoninus Pius	Mangalia Nord	199	1
Faustina I	Mangalia Nord	201, 202	2
Marcus Aurelius	Sacidava	203	1
Iulia Domna	Sacidava	204	1
Claudius II	Sacidava	205	1
Dioclétianus	Lespezi	190	
	Sacidava	206	2
Licinius	Sacidava	207, 208	2
Constantin I	Lespezi	191	
	Sacidava	209	2
Roma	Constanța	184	1
Constantinopolis	Sacidava	211	1
Constans	Sacidava	212	1
Constantius II	Constanța	183, 185, 186, 187	
	Sacidava	213, 214, 222, 223.	
		224, 225, 226, 2 <sup>5</sup>	
	Viișoara	237	9
Valeptinianus I	Sacidava	215, 233, 234	3
Valens	Cetatea	189	
	Sacidava	228, 229, 230, 231	
		232	6
Gratianus	Sacidava	217, 235	2
Valentinianus III	Sacidava	220	1
Anastasius	Beilic	241	1
Iustin I	Dobromir	243	
	Hîrșova	244	2
Iustinianus I	Adamclisi	238	
	Constanța	242	
	Dobrogea	245, 246, 247	5
Iustinus II	Adamclisi	240	
	Dobrogea	248	2
Mauricius Tibertus	Adamclisi	239	1

## INDEX II.

## Monede grecești

Cetățile emitente	Localitatea	Nr. crt.	Nr. pieselor
Histria	Cernavoda	104	4
	Năvodari	156	
	Pecineaga	157	
	Topraisar	176	
Tomis	Cernavoda	105, 106, 107, 108, 109, 110	42
	Constanța	112, 113, 114, 115, 116, 117, 118, 120, 121, 122, 124, 125, 126, 127, 129, 130, 131, 132	
	Corbu	133	
	Mangalia	135, 140, 141, 142, 143	
	Mangalia Nord	196, 197	
	Medeea	154, 155	
	Pecineaga	158, 159, 160, 161	
	Topraisar	177	
	Vadu	180, 181, 182	
	Callatis	Mangalia	
Mangalia Nord		193, 194, 195	
Pecineaga		162, 163, 164, 165, 166, 167, 168, 173, 174	
Marcianopolis	Cernavoda	111	4
	Mangalia	134	
	Runcu	175	
	Troesmis	178	
Nicopolis ad Istrum	Mangalia	151	2
	Turda	179	
Odessus	Mangalia	152	3
	Pecineaga	169, 170	
Anchialus	Constanța	119	1
Hadrianopolis	Constanța	123	2
	Mangalia	153	
Mesembria	Mangalia	139	3
	Pecineaga	171, 172	
Serdica	Constanța	128	1

## Monede romane

Monetării	Localitatea	Nr. crt.	Nr. pieselor
Arelate	Sacidava	217	1
Roma	Mangalia Nord Sacidava	198, 199, 201, 202 223	5
Sirmium	Sacidava	214	1
Thessalonica	Lespezi Sacidava Viișoara	190, 191 211, 228 237	5
Constantinopol	Constanța Cetatea Sacidava	185 189 216	3
Heraclea	Constanța Sacidava	183, 184 206, 209, 229	5
Nicomedia	Sacidava	215	1
Antiochia	Sacidava	230	1

## Monede bizantine

Monetării	Localitatea	Nr. crt.	pieselor Nr.
Constantinopol	Adamclisi Beilic Dobromir Hîrșova Dobrogea	238, 239, 240 241 243 244 245, 248	8
Thessalonica	Constanța	242	1
Cyzicus	Dobrogea	247	1
Constantine în Numidia	Dobrogea	246	1