

## CERAMICĂ MEDIEVAL-TIMPURIE DIN DOBROGEA. RESTITUIRI

Cristina PARASCHIV-TALMAȚCHI\*

**Cuvinte-cheie:** *așezare, ceramică, urcior, smalt, secolele VIII-X, sud-estul României.*

**Keywords:** *settlement, ceramic, pitcher, glazed, 8<sup>th</sup>-10<sup>th</sup> centuries, south-east Romania.*

**Rezumat:** *Obiectivul articolului constă în completarea repertoriului arheologic dobrogean prin punerea în circuitul științific a unor date mai vechi referitoare la perioada medieval-timpurie, rămase nepublicate până acum. În acest sens, două teme vor fi abordate: rezultatele cercetării preventive din așezarea de la Șiriu (jud. Constanța) și prezentarea a șase vase ceramice aflate în colecția Muzeului de Istorie Națională și Arheologie din Constanța.*

*Scurta expunere a așezării de la Șiriu are la bază informații oferite de dr. Constantin Chera, cel care a efectuat, în anul 1979, cercetarea preventivă, cu ocazia construirii unei conducte de irigații. La acel moment, au fost înregistrate cinci locuințe adâncite (bordeie), toate cu podea din lutuială și vatră construită din pietre nefasonate, excepție una care prezenta cuptor scobit în perete. Ceramica a reprezentat materialul majoritar descoperit, printre care și un vas întreg pentru păstrat provizii, cu înălțimea de 0,50 m. Pe baza datelor cunoscute, considerăm că așezarea aparține secolului al IX-lea și primelor decenii ale veacului al X-lea.*

*Cele șase vase au fost descoperite la Medgidia sau pe teritoriul județului Constanța. Toate sunt urcioare. Dintre acestea trei au fost modelate din pastă comună, fină, și au fost arse în atmosferă reducătoare; unul din pastă comună și a fost ars oxidant și două din pastă caolinoidă, de asemenea arse oxidant. În mod special, ne atrag atenția două: un urcior cu trei toarte acoperit cu smalt verde-oliv și un urcior din pastă fină, care prezintă proeminențe conice aplicate pe gât. Insolit este și modul de ornamentare al unuia dintre urcioarele confecționate din pastă caolinoidă. Larg, urcioarele prezentate aparțin secolelor VIII-X, pentru fiecare vas fiind oferită o datare restrânsă în funcție de caracteristicile generale și de analogiile cunoscute.*

---

\* Cristina PARASCHIV-TALMAȚCHI: Muzeul de Istorie Națională și Arheologie, Constanța; e-mail: ctalmatchi@gmail.com

**Abstract:** *The objective of the article is to complete the Dobrujan archeological repertoire by putting in the scientific circuit some older data referring to the early medieval period, which have not been published until now. In this regard, two topics will be addressed: the results of preventive research in the settlement of Șiriu (Constanța county) and the presentation of six ceramic vessels in the collection of the Museum of National History and Archeology in Constanța.*

*The short exposition of the settlement from Șiriu is based on information provided by PhD. Constantin Chera, the one who carried out, in 1979, the preventive research, on the occasion of the construction of an irrigation pipeline. At that time, five deep dwellings (deepened huts) were registered, all with a clay floor and a fire pit built of unshaped stones, except for one with a hollowed-out oven in the wall. The pottery represented the majority of the material discovered, including a whole vessel for storing supplies, with a height of 0.50 m. Based on known data, we consider that the settlement belongs to the 9<sup>th</sup> century and the first decades of the 10<sup>th</sup> century.*

*The six vessels were discovered in Medgidia or on the territory of Constanța County. They are all jugs. Of these, three were modeled from common, fine paste, and were burned in a reducing atmosphere, one from common paste and was oxidized, and two from kaolinoid paste, also oxidized. In particular, two draw our attention: a pitcher with three handles covered with olive-green glazed and a jug of fine paste, which has conical prominences applied on the neck. The way of decorating one of the jugs made of kaolinoid paste is also unusual. Broadly, the jugs presented belong to the 8<sup>th</sup>-10<sup>th</sup> centuries, for each vessel being offered a restricted dating according to the general characteristics and known analogies.*

Cercetările arheologice desfășurate în sud-estul României, pe teritoriul Dobrogei, au contribuit la completarea, cu date veridice, a situației existente între momentul părăsirii limesului dunărean, în prima parte a secolului al VII-lea, și revenirea administrației bizantine, în 971, oferind informații valoroase despre perioada de început a Evului Mediu. Datele consistente au fost obținute în timpul cercetărilor sistematice desfășurate în siturile incluse în planul de cercetare al muzeelor dobrogene, respectiv în Programul Național al Cercetărilor Arheologice Sistematice. Contribuții de mare importanță au fost obținute și în timpul unor cercetări preventive, efectuate în siturile care urmau a fi afectate de investiții mai mari sau mai mici. În acest ultim caz, excavațiile se limitează, de regulă, la perimetrul viitoarei construcții, sperându-se ca imaginea de ansamblu a sitului să fie completată prin viitoare cercetări preventive sau, în caz excepțional, prin includerea părții neafectate a sitului arheologic în planul de cercetare. A existat cândva, fapt rar întâlnit acum, o a treia variantă, care constă în recuperarea artefactelor, din siturile distruse, de către pasionații de istorie, și includerea lor în colecții private sau ale unor instituții de învățământ, urmate de donarea către muzeul cel mai apropiat. Aceste obiecte, private de un context arheologic, au rămas deseori inedite pe rafturile din depozitele muzeelor, neintrând în preocupările de primă importanță, cum se întâmplă cu materialele rezultate din săpăturile arheologice.

Având ca obiectiv punerea în circuitul științific a unor date mai vechi referitoare la perioada medieval-timpurie în teritoriul istro-pontic, rămase nepublicate până acum, două teme vor fi abordate în lucrarea noastră: rezultatele

cercetării preventive din așezarea de la Șiriu (jud. Constanța) și prezentarea unor vase ceramice aflate în colecția Muzeului de Istorie Națională și Arheologie din Constanța, descoperite la Medgidia (jud. Constanța) sau pe teritoriul județului Constanța (**Fig. 1/1**).

### Așezarea medievală timpurie de la Șiriu

Localitatea Șiriu se află la 66 km de municipiul Constanța și la 28 km de orașul Hârșova. Ea aparține de unitatea administrativ teritorială Crucea și se învecinează cu satele Horia, spre vest, și Vulturu, spre est.

În partea de nord-est a satului Șiriu, în timpul construirii unei conducte de irigații, a fost găsit în vara anului 1979, un vas ceramic întreg, de către muncitori. În urma sesizării făcute de grupul de șantier al Trustului de Construcții și Îmbunătățiri Funciare (TCIF Constanța), răspunzător pentru realizarea investiției, Muzeul de Istorie Națională și Arheologie din Constanța l-a delegat pe Constantin Chera să efectueze în zona respectivă săpătură arheologică preventivă<sup>1</sup>.

În apropierea conductei au fost realizate șase secțiuni de sondaj, în toate fiind înregistrat un singur strat de importanță arheologică, de perioadă medieval-timpurie, cu înălțimea de circa 0,50 m, sesizabil după îndepărtarea stratului vegetal. Pe parcursul cercetării, au fost înregistrate cinci locuințe adâncite în pământ (bordeie), inclusiv în *loess* pe 0,30 – 0,50 m, ale căror laturi variau între 2 și 3 m pe lățime, respectiv între 3 și 4 m pe lungime. Toate locuințele aveau podea din lutuală și vatră construită din pietre nefasonate, ce păstrau la suprafață puternice urme de ardere, excepție una care prezenta un cuptor scobit în perete, de formă circulară, cu diametrul de 1,60 m.

În apropierea instalațiilor de foc se afla concentrat majoritatea materialului ceramic recuperat, care consta în vase confecționate la roată din argilă comună, cu pastă grosieră sau fină, și o fusaiolă. Prima categorie ceramică includea oale fără toarte, arse oxidant, care prezentau numeroase urme de ardere secundară. Acestea aveau buza răsfrântă spre exterior, ușor îngroșată, și erau ornamentate cu linii sau benzi de linii orizontale ori în val, incizate (**Fig. 2/2-4**). A doua categorie, redusă cantitativ comparativ cu prima, includea vase arse în atmosferă reducătoare, decorate cu elemente realizate prin tehnica lustrului. Acestei categorii îi aparținea și vasul întreg găsit de muncitori, care făcea parte din inventarul uneia dintre locuințele cu vatră, după cum a relevat cercetarea. Era un vas pentru păstrat provizii, cu înălțimea de 0,50 m, cu diametrul maxim aflat în zona umerilor profilați de 0,34 m, cu diametrul gurii de 0,21 m și al bazei de 0,19 m. Avea corpul tronconic, gâtul cilindric, iar buza era ușor răsfrântă spre exterior, rotunjită și îngroșată. Era ornamentat în zona umerilor cu linii lustruite dispuse în rețea, motiv decorativ care nu cobora pe jumătatea inferioară a vasului și care se oprea într-o linie incizată care înfășura vasul de cinci-șase ori (**Fig. 2/1**).

<sup>1</sup> Prezentarea așezării de la Șiriu are la bază informații aflate în comunicarea susținută de Constantin Chera-Mărgineanu la Sesiunea științifică "Pontica", în noiembrie 1979 (vezi CHERA-MĂRGINEANU 1980, p. 371), pe care am primit-o de la domnia sa, acum câțiva ani, spre publicare, dacă o consider de interes. Prin introducerea acesteia în volumul *in memoriam* dorim să subliniem grija manifestată de regretatul coleg asupra manuscriselor cu însemnări de șantier și dorința ca ele să nu rămână necunoscute.

Alături de vasele ceramice, întregi sau fragmentare, printre obiectele descoperite cu prilejul săpăturilor efectuate în 1979 mai sunt amintite o fusaiolă bitronconică din lut (Fig. 2/5) și un împungător din os (Fig. 2/6).

În urma săpăturilor arheologice și a periegezelor întreprinse pe o arie întinsă în jurul punctului în care a fost făcută prima descoperire, s-a stabilit că așezarea medievală timpurie se întindea pe câteva zeci de hectare și nu era înconjurată de un sistem de fortificație. Autorul cercetării arheologice considera la acel moment, raportându-se la situația cunoscută în 1979, că "ne aflăm în prezența uneia dintre cele mai mari așezări rurale din Dobrogea".

După puținele date pe care le deținem, considerăm, în acest stadiu al cercetărilor, că așezarea de la Șiriu este anterioară evenimentelor de la 971, aparținând secolului al IX-lea și primelor decenii ale veacului al X-lea. Cele mai apropiate analogii ale materialului ceramic descoperit la Șiriu le găsim în așezările de la Hârșova-"Stația de Epurare" și Pantelimonu de Sus, în ambele fiind prezente vasele de provizii arse în atmosferă reducătoare, în situația în care acest tip ceramic este mai rar documentat<sup>2</sup>. În așezarea nefortificată de la Hârșova astfel de vase de provizii erau prezente în inventarul mai multor locuințe (dintre care amintim Complexele 72, 55 și 18)<sup>3</sup>, iar la Pantelimonu de Sus au apărut în stratul de locuire și într-o zonă cu resturi menajere<sup>4</sup>. Deși aflate la o distanță relativ apreciabilă (circa 22 km de Hârșova și 15 km de Pantelimonu de Sus, în linie dreaptă), o relaționare a celor trei așezări putea fi facilitată de drumurile care însoțeau văile unor cursuri de ape. Așezarea de la Șiriu este situată pe valea ce trece prin marginea satului, de la est spre vest, și al cărei traseu se oprește în Dunăre, între Capidava și Hârșova.

### **Ceramica descoperită la Medgidia**

De la aproximativ 42 km sud de Șiriu și 45 km vest de Constanța, provin cinci vase ceramice de importanță pentru articolul nostru, patru dintre acestea fiind donate muzeului din Constanța de profesorul Aurel Dumitrașcu, în 1971.

Primul este un urcior confecționat din pastă fină la roata lentă, ars în atmosferă reducătoare, la cenușiu-cafeniu închis, cu corpul sferic, gâtul strâmt, cilindric, și o toartă care se oprește pe jumătatea superioară a părții profilate (Fig. 3/1a-b). Acesta a fost decorat prin tehnica lustrului cu linii verticale, dese, inclusiv pe gât, mai puțin zona dinspre bază unde lustruirea s-a efectuat mecanic, pe orizontală. Baza este plată și are în partea centrală o ridicătură hexagonală, ce pare o reparație. Nu mai păstrează partea superioară a gâtului, cu tot cu gură, și toarta. A fost lucrat îngrijit și este mai greu. Înălțimea păstrată a urciorului este de 14,8 cm, diametrul maxim este de 13,4 cm, iar baza are diametrul de 8,7 – 8,9 cm. Grosimea peretelui, în zona gâtului, este de 0,7 cm, iar la bază toarta avea lățimea de 3,5 cm și grosimea de 1,3 cm, fiind ovală. Singurele date despre locul descoperirii indică orașul Medgidia, fără precizări referitoare la o locație mai exactă. Conform caracteristicilor generale, urciorul aparține secolelor VIII-IX, probabil mai ales primei jumătăți a intervalului cronologic enunțat, însă lipsa

<sup>2</sup> ȘTEFAN *et alii* 1967, p. 167.

<sup>3</sup> PARASCHIV-TALMAȚCHI, TALMAȚCHI & BODOLICĂ 2015, p. 402-404.

<sup>4</sup> PARASCHIV-TALMAȚCHI 2014, p. 351, 356.

unor elemente definitorii (forma gurii) nu ne permite o restrângere categorică a datării. Cea mai timpurie formă a urcioarelor confecționate din pastă fină este cea cu o toartă și gura trilobată. În cadrul tipului ceramic, această formă predomină în secolele VIII-IX în Dobrogea<sup>5</sup>. Corpul acestui tip de vas este preponderent sferic în secolul al VIII-lea, alături de care, în a doua jumătate a aceluiași veac întâlnim și urcioare cu corpul ovoidal și bitronconic. Descoperirile de vase întregi de până acum lasă impresia unei scăderi a înălțimii urcioarelor de acest tip spre sfârșitul secolului al VIII-lea și la începutul secolului al IX-lea (de la 22-29,5 cm la 16,6-22 cm)<sup>6</sup>. Însă, acest fapt se poate datora doar păstrării fragmentare a celor mai multe exemplare, nu unei realități<sup>7</sup>, lucru ce rămâne de verificat după înmulțirea exemplarelor întregi<sup>8</sup>.

Al doilea vas este un urciur de dimensiuni mai reduse, confecționat din pastă fină la roata lentă, ars în atmosferă reducătoare, la negru cu câteva pete brun închis, cu corpul sferic, baza plată, gâtul strâmt, bitronconic, gura trilobată, cu marginea rotunjită, și o toartă care pornește din zona îngustată a gâtului și se oprește pe jumătatea superioară a părții profilate (**Fig. 3/2a-b**). Toarta este ovală în secțiune și are lățimea de 2,45 cm și grosimea de 1,16 cm. Urciurul prezintă pe întreaga suprafață lustruire mecanică verticală. Are înălțimea de 13,7 cm, diametrul maxim de 11,4 cm, iar baza are diametrul de 8,4 cm. Deschiderea gurii este de 7,9 cm în dreptul scurgerii, respectiv de 7 cm în partea circulară. Grosimea peretelui, în zona gurii, este de 0,9 cm. Urciurul aparține intervalului cronologic format din sfârșitul secolului al VIII-lea și începutul veacului al IX-lea. El a fost descoperit la Medgidia, fără precizări referitoare la o locație mai exactă.

Al treilea vas este un urciur amforoidal de mici dimensiuni, confecționat la roata lentă din argilă caolinică, cu nisip cu bob mediu în compoziție și microprundișuri medii și mari albe, roșii și cenușii. A fost ars oxidant, devenind galben deschis, are corpul ovoidal, baza plată cu numeroase microprundișuri albe, gâtul strâmt, tronconic, gura circulară și evazată, cu buza rotunjită, și două toarte care pornesc din zona îngustată a gâtului și se sprijină pe jumătatea superioară a părții profilate, mai sus de diametrul maxim (**Fig. 4/1a-b**). Toartele sunt ovale în secțiune (una a fost restaurată) și au lățimea de 2 cm și grosimea de 1,08 cm. Are suprafața acoperită cu angobă galben-roșiatică, iar pe una din părți prezintă un semn incizat pe gât (**Fig. 4/1c**), asemănător literei M. Are înălțimea de 13,9 cm, diametrul maxim de 8,67 cm, iar baza are diametrul de 7,2 cm. Deschiderea gurii este de 4,8 cm. Grosimea peretelui, în zona gurii, este de 0,56 cm. El a fost descoperit la Medgidia, fără a se cunoaște o locație mai exactă.

Caracteristicile generale încadrează vasul în secolul al X-lea. În repertoriul ceramic medieval-timpuriu din Dobrogea, urciurul cu două toarte (amforoidal) apare în prima jumătate a secolului al IX-lea, fiind, pentru aproape un secol și jumătate, confecționat majoritar din pastă fină și ars în atmosferă reducătoare,

<sup>5</sup> PARASCHIV-TALMAȚCHI 2019, p. 80-81.

<sup>6</sup> ZIRRA 1963, p. 389, fig. 25.

<sup>7</sup> Urcioarele de la Poarta Albă, datate în prima jumătate a secolului al IX-lea, au înălțimea de 20,3 cm, respectiv 24 cm. Vezi COMȘA 1961, p. 109-110; FIEDLER 1992, p. 143, subgrupa XV/1.

<sup>8</sup> PARASCHIV-TALMAȚCHI 2019, p. 80.

mai rar oxidantă<sup>9</sup>. Pe parcursul secolului al X-lea, se va renunța treptat la urcioarele amforoidale din pastă fină, fiind înlocuite cu urcioarele amforoidale confecționate din argilă caolinitică și comună<sup>10</sup>. La practica utilizării argilei caolinitice pentru modelarea vaselor s-a revenit, în teritoriul istro-pontic, începând cu secolul al IX-lea, dar ea nu era curentă. În secolele X-XI crește frecvența vaselor din argilă caolinitică, în unele situri putând înregistra 25-30 % din totalul descoperirilor ceramice. La această materie primă se va renunța treptat începând cu mijlocul veacului al XI-lea<sup>11</sup>.

Din argilă caolinitică a fost confecționat și al patrulea vas descoperit la Medgidia. Este un urcior amforoidal de dimensiuni mai reduse, confecționat la roata lentă, a cărui pastă conține nisip cu boabe medii și microprundișuri mici albe. Acesta a fost ars oxidant, fără profunzime, are corpul sferic, baza plată, gâtul strâmt, tronconic, și avea două toarte care porneau din zona mediană a gâtului și se sprijineau pe jumătatea superioară a părții profilate (**Fig. 4/2a-b**). Nu mai păstrează gura și toartele. Urciorul a fost decorat cu șiruri ușor oblice de impresiuni, realizate cu un pieptene cu patru dinți, ordonate în registre (benzi) orizontale separate de mici spații netede, care se opresc la circa 2 cm mai sus de bază. Înălțimea păstrată a acestuia este de 12,3 cm, diametrul maxim de 10 cm, iar baza are diametrul de 6,5 cm. Grosimea peretelui, în zona gâtului, este de 0,6 cm.

Conform caracteristicilor generale, urciorul aparține celei de a doua jumătăți a veacului al X-lea, când argila caolinitică era folosită pentru modelarea acestui tip ceramic (vezi discuția de la vasul anterior) și când gama decorativă s-a îmbogățit cu noi motive, unul fiind împunsăturile făcute cu dinții pieptenului<sup>12</sup>. Totodată, în secolul al X-lea câmpul ornamental ocupa adeseori aproape întreaga suprafață exterioară a vaselor, coborând până spre baza acestora, fenomen al cărui debut a fost înregistrat încă din a doua jumătate a veacului anterior<sup>13</sup>. Ca analogie, apropiată și din punct de vedere spațial, menționăm că șirul de impresiuni a fost folosit și la ornamentarea unor oale fără toarte și urcioare amforoidale descoperite în așezarea de la Capidava<sup>14</sup>, situată la aproximativ 30 km nord-vest de Medgidia, dar în asociere cu alte motive. Utilizarea lui ca unic element ornamental pentru întreaga suprafață a vasului este ceva inedit.

Inedit este, pentru Dobrogea, și al cincilea vas care provine de la Medgidia. El a fost descoperit în perimetrul fabricii de ciment, în cariera II. Este un urcior confecționat la roata lentă din argilă aluvionară, bine curățată, care a fost ars oxidant. Are corpul ovoidal, baza plată și ușor lățită spre exterior, gâtul strâmt și trei toarte (**Fig. 5/1a-d**). Prezintă o nervură rotunjită în partea inferioară a gâtului, iar la baza celor trei torți se află câte o protuberanță. Întreaga suprafață exterioară

<sup>9</sup> Pentru o scurtă comparație, menționăm că în siturile din nord-estul Bulgariei, ca dată de început, prezența urciorului amforoidal din pastă fină a fost înregistrată în contexte arheologice de la sfârșitul secolului al VIII-lea și începutul veacului al IX-lea, iar ca perioadă de finalizare a utilizării lui în cele din prima jumătate a secolului al X-lea. Vezi HRISTOVA 2015, p. 103-104, tab. 3, p. 118; DONCHEVA-PETKOVA 1977, p. 77-78, 106, fig. 33 b.

<sup>10</sup> PARASCHIV-TALMAȚCHI 2019, p. 82-83.

<sup>11</sup> ȘTEFAN *et alii* 1967, p. 202.

<sup>12</sup> PARASCHIV-TALMAȚCHI 2007, p. 29.

<sup>13</sup> COMȘA 1963, p. 109; COMȘA 1978, p. 99.

<sup>14</sup> CURSARU-HERLEA 2016, p. 87, pl. II/9, pl. XX/126.

a vasului a fost acoperită cu smalt verde-oliv, cu tentă de brun, mat, iar pe fund are marcă de olar redată în relief, asemănătoare crucii Sf. Andrei. Înălțimea păstrată este de 11,6 cm, diametrul maxim de 8,3 cm, iar baza are diametrul de 6,2 cm. Grosimea peretelui, în zona gâtului, este de 0,67 cm. Nu mai păstrează gâtul, gura și toartele. Baza toartelor este ușor ovală, prezentând următoarele dimensiuni: 2,2 x 1,7 cm, 1,7 x 1,4 cm și 1,9 x 1,5 cm.

Urciorul cu trei toarte găsit la Medgidia aparține primei jumătăți a secolului al X-lea, datare propusă pornind de la considerentele de mai jos. Un urcior cu caracteristici similare, care are doar două toarte, a fost descoperit în așezarea de la Capidava și a fost atribuit perioadei anterioare secolului al X-lea<sup>15</sup> sau secolelor X-XI, menționându-se că face parte din exemplarele timpurii<sup>16</sup>. Acesta este în stare fragmentară, dar păstrează nervura rotunjită de la baza gâtului și protuberanțele de sub toarte, și este acoperit cu smalt verde-oliv. Un alt urcior fragmentar, cu nervură la baza gâtului și două toarte fără proeminențe conice, provine tot de la Capidava și a fost datat ca cel anterior<sup>17</sup>. Ambele sunt ușor mai mari decât exemplarul de la Medgidia și au fost arse reducător, dar nervura de la baza gâtului, modalitatea de realizare a bazei toartelor și faptul că toate au fost smălțuite par a indica o preferință a perioadei în care au fost confecționate.

Urcioarele acoperite cu smalt verde-oliv care nu prezintă alte elemente de decor sau au fost ornamentate doar cu nervuri reliefate executate în timpul modelării vaselor pe gât, umăr sau corp aparțin fazei timpurii a prezenței vaselor cu smalt în siturile medievale timpurii din Dobrogea<sup>18</sup>. În secolul al X-lea smaltul era majoritar verde-oliv, cu nuanțe care oscilau de la verde-oliv deschis la verde-oliv închis, iar la momentul descoperirii se prezintă strălucitor sau mat, uneori cu reflexe roșiatice sau maronii. Acesta a fost depus direct pe corpul vaselor, fără un suport de angobă.

Un alt element care indică faza timpurie este prezența proeminențelor de la baza toartelor, care arată un transfer al elementului respectiv de la urcioarele amforoidale din pastă fină. În Dobrogea, acest tip de vas, prezentând protuberanță la baza toartei, confecționat din pastă fină și ars în atmosferă reducătoare sau oxidantă, este prezent în nivelurile din secolul al IX-lea și de la începutul celui următor, iar în secolul al X-lea îl vom întâlni confecționat din pastă caolinitică, având corpul acoperit cu vopsea. O astfel de situație a fost observată în așezarea de la Pantelimonu de Sus (încadrată cronologic începând cu sfârșitul secolului al VIII-lea și până în prima parte a veacului al X-lea<sup>19</sup>). Constatăm un transfer al formei respective între categorii ceramice, într-un moment cronologic (secolul al X-lea) în care cea a vaselor din pastă fină, existență de aproximativ două secole, cedează piața celei din argilă caolinitică, apărută de câteva decenii, iar, în acest caz, categoriei din argilă comună, bine preparată, smălțuită. În acest stadiu al cercetărilor, prezența ceramicii cu smalt verde-oliv este dovedită clar în contexte arheologice din veacul al X-lea, posibilitatea

<sup>15</sup> FLORESCU *et alii* 1958, p. 179, fig. 99.

<sup>16</sup> NICOLESCU 1959, p. 80-81, fig. 1/a; CURSARU-HERLEA 2016, p. 153-155, pl. 28/173.

<sup>17</sup> CURSARU-HERLEA 2016, p. 153-155, pl. 28/174.

<sup>18</sup> ȘTEFAN *et alii* 1967, p. 232; PARASCHIV-TALMAȚCHI 2019, p. 85.

<sup>19</sup> PARASCHIV-TALMAȚCHI 2014, p. 359.

aparității ei în nivelurile de locuire din secolul al IX-lea rămânând a fi demonstrată pentru Dobrogea. Singura excepție, urciorul amforoidal găsit într-o locuință adâncită (bordei) de la Capidava, menționat anterior<sup>20</sup>, este considerată o prezență într-un context neobișnuit, care așteaptă să fie susținută de descoperiri similare.

Până la noi descoperiri în contexte clare, asocierea celor trei elemente (nervură la baza gâtului reliefată în timpul modelării, protuberanță la baza toartelor<sup>21</sup> și acoperirea suprafeței exterioare a urciurului cu smalt verde-oliv) pe urciorul cu corpul ovoidal și bază ușor reliefată converg spre datarea vasului cu trei toarte, găsit la Medgidia, în prima jumătate a veacului al X-lea.

După cum s-a putut observa, doar pentru urciorul cu trei toarte se cunoaște o localizare aproximativă a punctului de descoperire, respectiv la fabrica de ciment, cariera II. La Medgidia, prima fabrică de ciment a început să funcționeze în 1951<sup>22</sup>, iar mărirea treptată a producției a făcut ca suprafața carierelor acestea să se extindă, iar lucrările de descoperire și extragere a pietrei să afecteze mai multe situri arheologice<sup>23</sup>. De-a lungul timpului în carierele fabricii (aflate la sud de canalul Dunăre - Marea Neagră și la est de municipiu) au fost semnalate mai multe descoperiri specifice perioadei de început a Evului Mediu<sup>24</sup>, fiind presupusă existența unei necropole din secolul al VIII-lea<sup>25</sup> și înregistrată o așezare din veacurile IX-X, posibil și începutul secolului al XI-lea, în urma unei săpături arheologice preventive<sup>26</sup>. Descoperirea urciurului cu trei toarte, în carierele fabricii de ciment, se alătură altei prezențe insolite pentru teritoriul isto-pontic<sup>27</sup>, care provine tot de aici, urciorul cu o toartă și două pseudotoarte de dimensiuni reduse, aplicate simetric, din zona diametrului maxim în jos, confecționat din pastă fină și ars în atmosferă reducătoare (secolul al VIII-lea - începutul veacului al IX-lea<sup>28</sup>).

<sup>20</sup> FLORESCU *et alii* 1958, p. 179, fig. 99.

<sup>21</sup> În teritoriile primului Țarat bulgar urciourile cu protuberanțe la baza toartelor dispar în prima jumătate a veacului al X-lea. Vezi DONCHEVA-PETKOVA 1977, p. 77-85.

<sup>22</sup> ILIE 2012, p. 173-177.

<sup>23</sup> HARTUCHE 1971, p. 252 unde se menționează distrugerea în cariera veche a unei întinse așezări medieval-timpurii și a unei părți dintr-o construcție de perioadă romană.

<sup>24</sup> HARTUCHE 1971, p. 253 unde se menționează găsirea a cinci vase întregi de către muncitorii de la carieră și achiziționarea acestora de către farmacistul brăilean Paul Bălcănescu.

<sup>25</sup> COMȘA 1979, p. 153.

<sup>26</sup> Datarea inițială, secolele X-XI, a fost ulterior rectificată. Vezi HARTUCHE 1971, p. 257; COMȘA 1979, p. 153.

<sup>27</sup> La Dunărea de Jos, descoperiri similare sunt cunoscute în așezarea de la Bucov-Tioca (jud. Prahova) și în câteva necropole din nord-estul Bulgariei, de la Kjulevcha (reg. Shumen), Bdinchi (reg. Dobrich), Balchik (reg. Dobrich) și Novi Pazar (reg. Shumen). Vezi: STANCHEV & IVANOV 1958, pl. XII/M36, pl. XVI/1; VAZHAROVA 1976, p. 123, fig. 73/1, p. 126, fig. 75/2, p. 162, fig. 102/6, p. 165, fig. 104/4; COMȘA 1978, p. 84, 90, fig. 81/12; COMȘA 1979, p. 152-153; FIEDLER 1992, pl. 93/1 și 3, pl. 108/10, pl. 109/2 și 7, pl. 113/6; HRISTOVA 2015, p. 102-103, fig. 5/12; DONCHEVA-PETKOVA *et alii* 2016, p. 483, pl. CCXLIII/1; PARASCHIV-TALMAȚCHI 2019, p. 96, pl. 1/6.

<sup>28</sup> STANCHEV & IVANOV 1958, p. 109; HARTUCHE 1971, p. 257, fig. 5/3; COMȘA 1979, p. 152-153, fig. 1/3; FIEDLER 1992, tab. 1, FXIII/1-2; HRISTOVA 2015, p. 118; DONCHEVA-PETKOVA *et alii* 2016, p. 162; PARASCHIV-TALMAȚCHI 2019, p. 81.

Este dificil de stabilit locurile de descoperire pentru celelalte patru vase, la Medgidia fiind precizate mai multe puncte cu situri afectate sau distruse<sup>29</sup>, printre care și mai multe așezări și o carieră medieval-timpurii<sup>30</sup>. Unele dintre acestea sunt cunoscute datorită strădaniei profesorului Aurel Dumitrașcu, care, împreună cu elevii, membrii ai cercului de istorie de la Școala generală nr. 2, efectua piegheze în zonele în care se aflau carierele fabricilor din oraș sau în perimetrele diverselor investiții și colecta artefactele găsite, numeroase fiind donate muzeului din Constanța, în 1971 și ulterior<sup>31</sup>. Artefactele au fost colectate aproximativ în perioada anilor 1968-1978. Alte situri specifice perioadei au fost înregistrate ca urmare a unor cercetări preventive. Cumulând informațiile, putem enumera mai multe situri care aparțin secolelor VIII-XI, precum: așezarea din cariera veche, aflată la sud de Fabrica de ciment<sup>32</sup>, și probabil o necropolă anterioară acesteia<sup>33</sup>; așezarea din punctul "La cocoașă"<sup>34</sup>; așezarea din perimetrul I.A.S. Medgidia, situată la circa 500 m nord-est de sediul Fermei nr. 5<sup>35</sup>; cariera de piatră din zona viilor din partea de vest a orașului<sup>36</sup>; locuirea din zona străzii Griviței, nr. 4<sup>37</sup>; iar pe str. Poporului, la nr. 48, a fost cercetat un segment al valului de piatră<sup>38</sup>. Numeroase descoperiri făcute în ultimele decenii, relativ în centrul orașului, documentează existența unei așezări medievale timpurii într-un perimetru ce include părți ale străzilor Republicii, Nicolae Bălcescu, Dumbrava Roșie, Poporului și Decebal. Așadar, primele patru urcioare prezentate mai sus, aflate în colecția muzeului constănțean, pot proveni din oricare dintre aceste puncte sau din altele încă necunoscute.

### Ceramică descoperită în județul Constanța

Ultimul vas asupra căruia ne vom opri este un urcior amforoidal care provine de pe teritoriul județului Constanța (**Fig. 6/1a-c**). A fost confecționat din pastă comună, fină, la roata lentă și ars în atmosferă reducătoare, la cenușiu închis, cu pete cafenii-maronii. Are corpul sferic, baza ușor concavă, gâtul strâmt, înalt, gura cilindrică, buza evazată și rotunjită. Cele două toarte, care pornesc din

<sup>29</sup> IRIMIA & DUMITRAȘCU 1969, p. 137 (așezarea romană din cariera de lut a fabricii de cărămidă, de la marginea de nord-vest a orașului); VERTAN 1978, p. 227 și n. 3 (așezare din secolele I – II cu material roman și getic, la Ferma nr. 1 de la I.A.S. Medgidia); IRIMIA 1983, p. 123-126 (necropolă getică în punctul "Cariera de caolin"); IRIMIA 1987, p. 129 (morminte antice); IRIMIA 1991, p. 109-111 (în punctele "Cariera de caolin" și "La cocoașe" urme de locuire neolitice, getice și romane târzii); HARTUCHE & BOUNEGRU 1997, p. 17 (așezare gumelnițeană); IRIMIA 2002-2003, p. 38-41 (în punctul "La cocoașe", mormânt din epoca bronzului).

<sup>30</sup> HARTUCHE 1971, p. 252-257; PAPASIMA 1991, p. 395-397 (monede); VERTAN & CUSTUREA 1983, p. 312 (monedă); CUSTUREA 2000, p. 35 (se menționează șase așezări și o carieră).

<sup>31</sup> PAPUC 1970, p. 392, n. 5; OCHEȘEANU 1972, p. 497; OCHEȘEANU & DUMITRAȘCU 1972, p. 537-538.

<sup>32</sup> HARTUCHE 1971, p. 252-257.

<sup>33</sup> COMȘA 1979, p. 153.

<sup>34</sup> IRIMIA 1991, p. 111.

<sup>35</sup> IRIMIA 1987, p. 129-130.

<sup>36</sup> PANAITESCU 1978, p. 247-251.

<sup>37</sup> TALMAȚCHI & ȘOVA 2020, p. 488-489.

<sup>38</sup> PAPUC 2000, nr. 58.

zona mediană a gâtului și se sprijină pe umărul vasului, sunt ovale în secțiune, având lățimea de 1,96 și de 2,2 cm, iar grosimea de 1,4 cm. Urciorul prezintă lustruire mecanică verticală pe gât, secundată de trei caneluri (uneori lustrul vertical se poate observa și pe spațiile dintre caneluri), urmate de un registru în care se află benzi de linii lustruite, oblice, dispuse cu direcții opuse. Registrul este delimitat în partea inferioară de patru linii incizate, urmate de lustruire mecanică, pe orizontală, până la bază. Decorul lustruit a fost asociat cu două proeminențe ușor conice aplicate pe fiecare parte a vasului, pe gât, între toarte. Urciorul are înălțimea de 17,6 cm, diametrul maxim de 14,5 cm, al gâtului de 5,46 cm, iar baza are diametrul de 8 cm. Deschiderea gurii este de 7,15 cm, iar grosimea buzei este de 0,65 cm. Păstrează urme de la lovirea cu unealta la momentul descoperirii, care i-a ciobit o toartă, una dintre proeminențele conice și i-a spart o parte din buză. A avut cenușă în interior, provenind, probabil, dintr-un mormânt de incinerare.

Pe baza trăsăturilor generale, urciorul poate fi atribuit primei jumătăți a secolului al IX-lea, dacă ne raportăm la datele cunoscute pentru Dobrogea, sau ar putea fi încadrat ușor mai timpuriu, sfârșitul secolului al VIII-lea și începutul veacului al IX-lea, după înregistrarea acestui tip de vas în siturile din nord-estul Bulgariei<sup>39</sup>. Decorul lui este asemănător celui prezent pe urcioarele timpurii cu o singură toartă, confecționate tot din pastă fină, care, printre elementele distinctive, prezintă linii oblice dispuse în unghi, care sugerează imaginea unei crengi de brad, linii lustruite scurte ordonate în fascicule oblice, opuse ca direcție, asociate, aproape pe fiecare vas, cu câteva elemente incizate<sup>40</sup>. Puține exemplare dintre urcioarele timpurii cu o singură toartă prezintă și elemente decorative reliefate, care constau într-o bandă aplicată la baza gâtului sau pastile, dispuse simetric, sub formă de șiruri verticale pe corpul vasului sau longitudinal pe toartă<sup>41</sup>.

Urciorul amforoidal descoperit în teritoriul județului Constanța pare a fi, în cadrul tipului respectiv, dintre cele mai timpurii cunoscute pentru spațiul istropontic. El prezintă elemente întâlnite la urcioarele timpurii cu o singură toartă, părând a indica transferuri și tranziția dintre cele două tipuri de urcioare. Decorul aplicat, constând în două proeminențe ușor conice, poate exprima influențe alogene la gurile Dunării (posibil alane)<sup>42</sup>, precum urciorul cu pseudotoarte, confecționat din pastă fină și ars în atmosferă reducătoare, datat în secolul al VIII-lea și la începutul veacului al IX-lea, descoperit la est de Medgidia<sup>43</sup>. Din păcate, lipsa datelor stratigrafice ne privează de informațiile atât de necesare unor descoperiri rare, cum este cazul urciorului amforoidal prezentat mai sus, care ar putea avea o contribuție importantă la scala evoluției ceramicii medieval-timpurii, prin marcarea unei etape de tranziție.

<sup>39</sup> Vezi *supra* nota 9.

<sup>40</sup> PARASCHIV-TALMAȚCHI 2019, p. 81.

<sup>41</sup> CONDURACHI *et alii* 1957, fig. 56/1; ZIRRA 1963, p. 389, fig. 25/1, 9; FIEDLER 1992, pl. 10/6, pl. 12/4;

<sup>42</sup> COMȘA 1979, p. 152, n. 14; p. 154-155, fig. 2/4.

<sup>43</sup> HARTUCHE 1971, p. 254-257, fig. 5/3-3A; COMȘA 1979, p. 153-156.

Deși au trecut câteva decenii de când au fost făcute înregistrările despre așezarea de la Șiriu, respectiv de când vasele de la Medgidia au intrat în colecția muzeului din Constanța, unele date cu care acestea completează repertoriul arheologic dobrogean, implicit cel ceramic, pot fi considerate inedite prin noutatea descoperirilor și insolite prin caracterul neobișnuit. Iar coroborarea acestora cu materialele mai vechi oferă noi repere în reconstituirea realităților din teritoriul istro-pontic, pentru secolele VIII-X, respectiv în completarea scalei evoluției unui tip ceramic, urciorul, și a elementelor repertoriului ornamental al acestuia. În ciuda unor date parțiale sau private de un context arheologic, acestea reprezintă tot atâtea motive care ne-au convins că includerea lor în circuitul științific este necesară și nu ar mai trebui amânată.

#### BIBLIOGRAFIE

- CHERA-MĂRGINEANU 1980 – C. Chera-Mărgineanu, *Sesiunea științifică a Muzeului de Istorie Națională și Arheologie Constanța (6-8 noiembrie 1979)*, Pontica 13 (1980), p. 366-377.
- COMȘA 1961 – E. Comșa, *Două ulcioare din epoca feudală timpurie descoperite la Poarta Albă*, SCIV 12 (1961) 1, p. 109-112.
- COMȘA 1963 – M. Comșa, *Cu privire la evoluția culturii balcano-dunărene în sec. IX-XI (Studiu preliminar)*, SCIV 14 (1963) 1, p. 107-122.
- COMȘA 1978 – M. Comșa, *Cultura materială veche românească (Așezările din secolele VIII-X de la Bucov-Ploiești)*, București, 1978.
- COMȘA 1979 – M. Comșa, *Ceramică alanică din secolul al VIII-lea descoperită în centrul Dobrogei*, Pontica 12 (1979), p. 151-156.
- CONDURACHI *et alii* 1957 – E. Condurachi, D. M. Pippidi, D. Tudor, S. Dimitriu, V. Zirra, M. Coja, V. Eftimie, P. Alexandrescu, E. Popescu, D. Berciu, C. Preda, *Șantierul arheologic Histria*, MCA 4 (1957), p. 9-101.
- CURSARU-HERLEA 2016 – S. M. Cursaru-Herlea, *Ceramica medievală de la Capidava (secolele IX-XI)*, Sibiu, 2016.
- CUSTUREA 2000 – G. Custurea, *Circulația monedei bizantine în Dobrogea (secolele IX-XI)*, Constanța, 2000.
- DONCHEVA-PETKOVA 1977 – L. Doncheva-Petkova, *Balgarska bitova keramika. Prez rannoto srednobekovie (vtorata polovina na VI – kraya na X v.)*, Sofia, 1977.
- DONCHEVA-PETKOVA *et alii* 2016 – L. Doncheva-Petkova, K. Apostolov, V. Ruseva, *Prabalgarskiyat nekropol pri Balchik*, Sofia, 2016.
- FIEDLER 1992 – U. Fiedler, *Studien zu Gräberfeldern des 6. bis 9. Jahrhunderts an der unteren Donau*, vol. 1-2, Bonn, 1992.
- FLORESCU *et alii* 1958 – Gr. Florescu, R. Florescu, P. Diaconu, *Capidava. Monografie arheologică*, vol. I, București, 1958.
- HARȚUCHE 1971 – N. Harțuche, *Contribuții la repertoriul arheologic al Dobrogei*, Pontica 4 (1971), p. 247-261.
- HARȚUCHE & BOUNEGRU 1997 – N. Harțuche, O. Bounegru, *Săpăturile arheologice de salvare de la Medgidia, jud. Constanța (1957-1958)*, Pontica 30 (1997), p. 17-104.
- HRISTOVA 2015 – M. Hristova, *Keramika iz biritual'nyh mogil'nikov Nizhnego Dunaya i voprosy ee hronologii*, Povolzhskaya arheologiya 1/11 (2015), p. 91-125.
- ILIE 2012 – A. Ilie, *Medgidia. Istoria orașului de la 1918 până în prezent*, Constanța, 2012.
- IRIMIA 1983 – M. Irimia, *Date noi privind necropolele din Dobrogea în a doua epocă a fierului*, Pontica 16 (1983), p. 69-148.

IRIMIA 1987 – M. Irimia, *Considerații privind unele morminte tumulare din epoca romană descoperite în Dobrogea*, Pontica 20 (1987), p. 107-136.

IRIMIA 1991 – M. Irimia, *Noi mărturii arheologice privind a doua epocă a fierului în Dobrogea*, Pontica 24 (1991), p. 97-121.

IRIMIA 2002-2003 – M. Irimia, *Observații privind stadiul cercetării bronzului timpuriu în Dobrogea*, Pontica 35-36 (2002-2003), p. 33-51.

IRIMIA & DUMITRAȘCU 1969 – M. Irimia, A. Dumitrașcu, *Sabia de bronz miceniană descoperită la Medgidia*, Pontice 2 (1969), p. 137-147.

NICOLESCU 1959 – C. Nicolescu, *Ceramica smălțuită din secolele X-XV în lumina ultimelor cercetări arheologice*, SCIVA 2 (1959) 6, p. 75-104.

OCHÊȘEANU 1972 – R. Ocheșeanu, *Doi denari romani republicani descoperiți în Dobrogea*, Pontica 5 (1972), p. 497-502.

OCHÊȘEANU & DUMITRAȘCU 1972 – R. Ocheșeanu, A. Dumitrașcu, *Un tezaur de la Theodosius I, descoperit la Medgidia*, Pontica 5 (1972), p. 537-546.

PANAITESCU 1978 – A. Panaitescu, *O carieră de sec. X e.n. la Medgidia*, Pontica 11 (1978), p. 247-251.

PAPASIMA 1991 – T. Papasima, *Monede bizantine din câteva colecții particulare*, Pontica 24 (1991), p. 395-397.

PAPUC 1970 – Gh. Papuc, *Câteva monede feudale din Țara Românească și Moldova descoperite în Dobrogea*, Pontica 3 (1970), p. 391-395.

PAPUC 2000 – Gh. Papuc, *Medgidia, jud. Constanța. Punct: Seminarul musulman*, CCA. Campania 1999, București, 2000, nr. 58.

PARASCHIV-TALMAȚCHI 2007 – C. Paraschiv-Talmațchi, *Considerații privind motivul decorativ ceramic din zona carpato-danubiano-pontică (sec. VIII-XI) (II)*, Danubius 25 (2007), p. 27-44.

PARASCHIV-TALMAȚCHI 2014 – C. Paraschiv-Talmațchi, *Cercetări arheologice din zona extra muros a cetății Ulmetum. Unele aspecte privind locuirea medievală timpurie*, Pontica 47 (2014), p. 343-374.

PARASCHIV-TALMAȚCHI 2019 – C. Paraschiv-Talmațchi, *The Contribution of Pottery to Determining the Relative Chronology of the Early Medieval Sites in Dobrudja*, în: Fl. Mărginean, I. Stanciu, K. László (eds.), *Orbis Mediaevalis II. Inter tempora. The Chronology of the Early Medieval Period. Issues, Approaches, Results/ Inter tempora. Cronologia perioadei medievale timpurii. Probleme, abordări, rezultate*. Proceedings of the national conference, Arad, 26<sup>th</sup>-29<sup>th</sup> September 2018, Cluj-Napoca, 2019, p. 79-101.

PARASCHIV-TALMAȚCHI, TALMAȚCHI & BODOLICĂ 2015 – C. Paraschiv-Talmațchi, G. Talmațchi, V. Bodolică, *O nouă așezare medievală timpurie la Hârșova (jud. Constanța)*, în: B. Ciupercă (ed.), *Arheologia mileniului I p.Chr., IV, Nomazi și autohtoni în mileniul I p.Chr.*, Brăila, 2014, p. 397-423.

STANCHEV & IVANOV 1958 - S. Stanchev, S. Ivanov, *Nekropolat do Novi Pazar*, Sofia, 1958.

ȘTEFAN *et alii* 1967 – Gh. Ștefan, I. Barnea, M. Comșa & E. Comșa, *Dinogetia*, vol. I. *Așezarea feudală timpurie de la Bisericuța-Garvăn*, București, 1967.

TALMAȚCHI & ȘOVA 2020 – C. Talmațchi, C. Șova, *Medgidia, jud. Constanța. Punct: "Așezarea medievală de la Medgidia, str. Griviței, nr. 4"*, CCA, Campania 2019, București – Buzău, 2020, p. 488-489.

VAZHAROVA 1976 – J. Vazharova, *Slavyari i prabalgari po dannyi na nekropolite ot VI-XI vv. na teritoriata na Balgariya*, Sofia, 1976.

VERTAN 1978 – A. Vertan, *Un tezaur de denari romani imperiali descoperit la Medgidia*, Pontica 11 (1978), p. 227-234.

VERTAN & CUSTUREA 1983 – A. Vertan & G. Custurea, *Descoperiri monetare în Dobrogea (V)*, Pontica 16 (1983), p. 301-323.

ZIRRA 1963 – V. Zirra, *Dvoubryadovyi mogil'nik rannefeodal'noi epohi v Kapul Viilor-Istrya*, Dacia N.S. 7 (1963), p. 355-412.

**LIST OF ILLUSTRATION**

**Fig. 1** - Administrative positioning of the Dobrujan settlements mentioned in the text.

**Fig. 2** - Materials found in the settlement of Şiriu (drawings by C. Chera).

**Fig. 3** - Jugs found in Medgidia

**Fig. 4** - Jugs found in Medgidia

**Fig. 5** - Jug found in Medgidia

**Fig. 6** - Jug found in Constanța county.



Fig. 1 - Poziționarea administrativă a localităților dobrogene menționate în text.

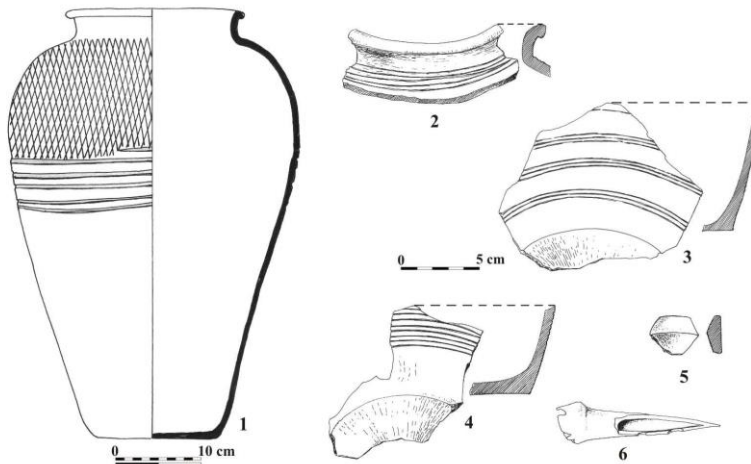


Fig. 2 - Materiale descoperite în așezarea de la Șiriu (desene C. Chera).

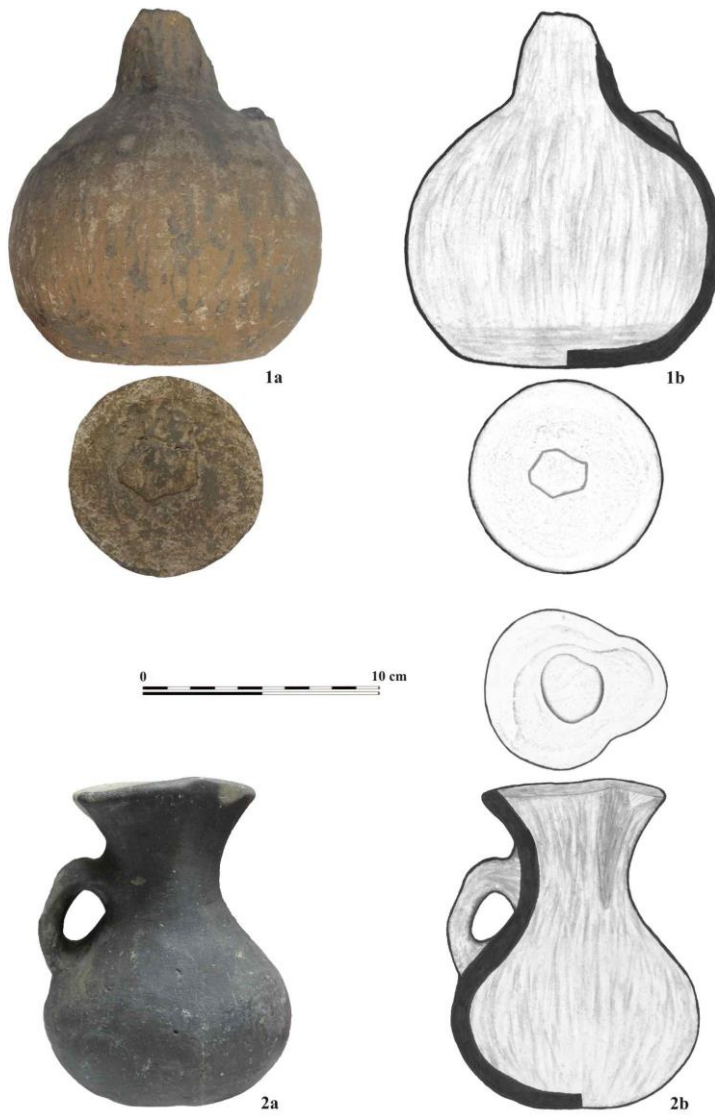


Fig. 3 - Urcioare găsite la Medgidia.

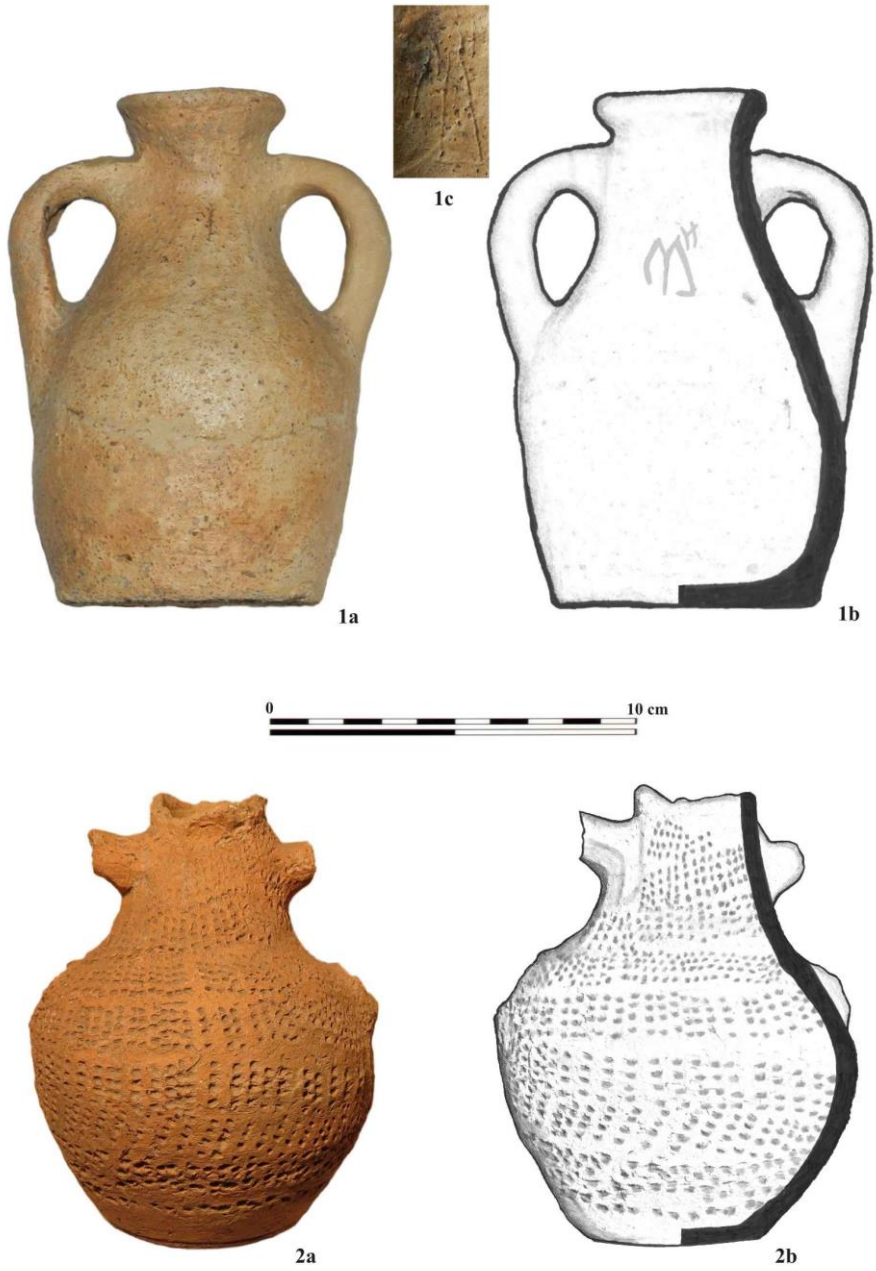


Fig. 4 - Urcioare găsite la Medgidia.

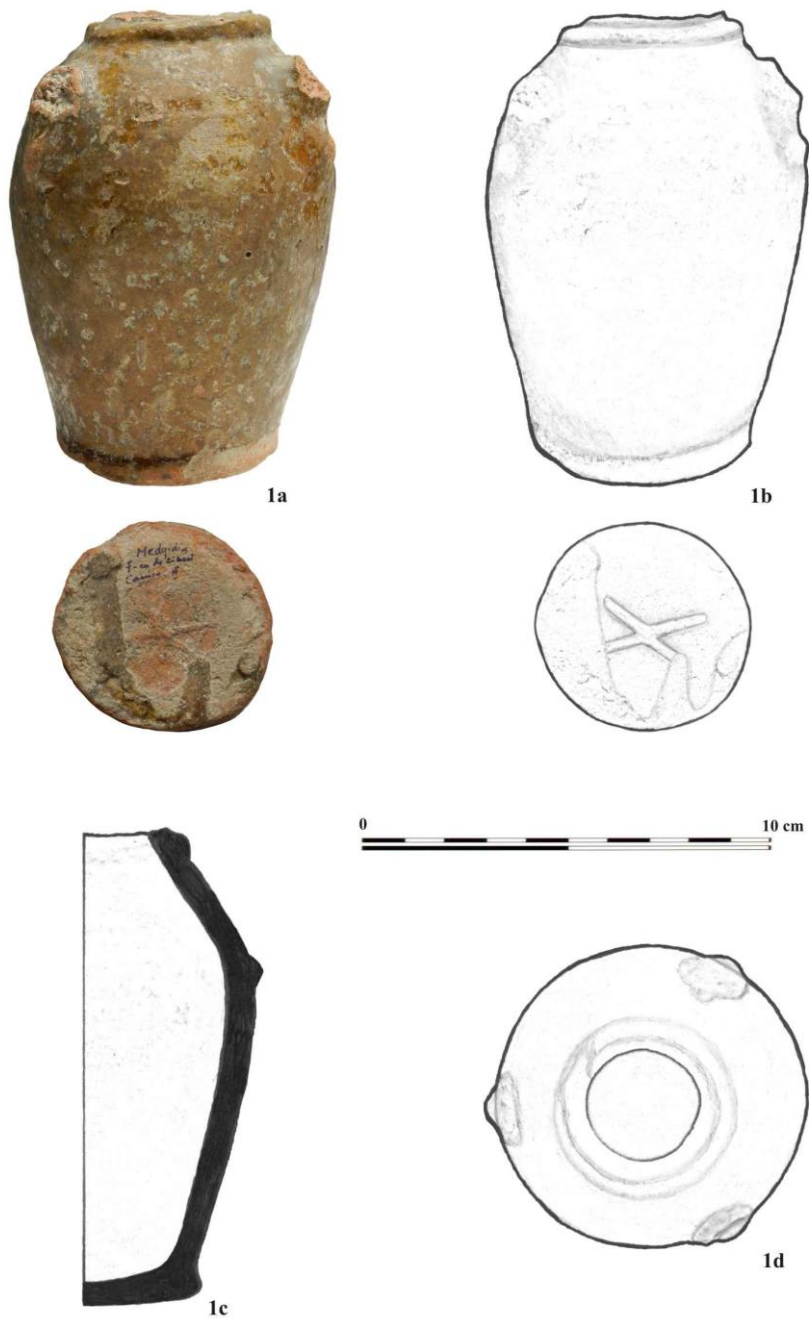


Fig. 5 - Urcior găsit la Medgidia.



Fig. 6 - Urcior găsit în județul Constanța.