

DESPRE LOCALIZAREA VICINEI

Cea mai veche știre despre Vicina se păstrează în Alexiada Annei Comnea. Imperiala scriitoare, referindu-se la luptele bizantino-pecenege desfășurate în nord-estul Bulgariei și în sudul Dobrogei, către sfârșitul veacului al XI-lea, amintește — între altele — numele unor conducători pecenegi. Ea notează că primul dintre aceștia — Tatos (cărui i se mai zicea și Halis) — stăpînea Silistra, iar *ceilalți*, adică Sestav și Saccea, stăpîneau „Vicina și celelalte“ (τῆ Βιτζίαν καὶ τᾶλλα)¹.

În lipsa altor precizii, orice încercare de localizare a Vicinei — numai pe baza relației din cronică a Annei Comnena — este sortită eșecului².

Din atenta cercetare a pasajului se pot trage doar două concluzii: 1) Vicina era situată în nord-estul Peninsulei Balcanice și 2) ea trebuie să fi avut în secolul al XI-lea o oarecare importanță de vreme ce a fost aleasă de către un șef peceneg drept reședință a sa.

În perioada de timp cuprinsă între sfârșitul secolului al XI-lea și mijlocul secolului al XIII-lea Vicina nu va fi menționată de nici un izvor; Începînd însă cu mijlocul veacului al XIII-lea ea va fi din nou menționată, iar numele

¹ Anna Comnena, Alexiada, II (V—X) ed. B. Leib, Paris, 1943, p. 82.

² Cîțiva istorici au pledat pentru existența unei localități cu numele de Vicina în regiunile răsăritene ale Pontului. Despre inexistența unei Vicina taurice, vezi V. Laurent, *Un évêché fantôme ou la Vitzina taurique*, în Echos d'Orient, XXXVIII, Tot aici este locul să se precizeze că încercările de a vedea în localitatea Laviza (Vița sau Viza) de la gura râului Kamča o a doua Vicina (Ditzina) balcanică nu se întemeiază pe vreo dovadă istorică. Despre Ditzina, care apare ca sediu arhiepiscopal într-un adaus tîrziu (sec. XV) la o listă eparhială de la mijlocul veacului al XIII-lea vezi observațiile pertinente ale lui V. Laurent, *La domination byzantine au Bouches du Danube sous Michel VIII Paléologue*, în Revue historique de sud-est européen XXII, 1945, p. 194 și notele 1—4.

În Peninsula Balcanică a existat o singură localitate cu numele de Vitzina (Vicina, Večina), numită într-un singur izvor literar rusesc și Dicin (Список русских городов дальних и ближних полное собрание русских летописей VII, Sanktpetersburg; ap. Mircea Matei, Contribuții arheologice la istoria orașului Suceava, București, 1963, p. 22—23).

ei va figura de-acum încolo în listele eparhiale, în actele de comandită ale notarilor din Pera, în portulanele vremii cum și în diferite alte documente³.

Ultimele mențiuni despre Vicina datează din prima jumătate a secolului al XV-lea⁴.

Din cercetarea izvoarelor literare rezultă că Vicina era un oraș dunărean și că maxima ei perioadă de dezvoltare se plasează în a doua jumătate a veacului al XIII-lea și în primele 2—3 decade ale veacului următor.

În aceste vremuri, Vicina a fost cel mai important centru comercial de la Dunărea de jos. Tot acum ea va fi și sediul unei mitropolii, care a ființat pînă în preajma anului 1359. Dealtfel, se știe că Iakynth, primul mitropolit al Ungaro-Vlahiei, a fost și ultimul mitropolit de Vicina.

În a doua jumătate a secolului al XIV-lea, Vicina începe să-și piardă treptat din importanță, într-atît încît în prima jumătate a secolului al XV-lea ea își încetează existența.

Încercînd o localizare a Vicinei, unii istorici ca Tomaschek⁵, Jireček⁶, P. Mutafciiev⁷, B. Nedkov⁸ și N. Dobrescu⁹ au identificat-o cu vechiul Măcin. N. Iorga plasa orașul undeva „între Isaccea și Tulcea”¹⁰, iar C-tin Brătescu socotea că el ar fi putut exista acolo unde se află, în zilele noastre, satul Niculișel¹¹. N. Grămadă propunea identificarea Vicinei cu Isaccea¹². Același punct de vedere l-au avut și alți cercetători între care ne mulțumim a cita pe Gh. Moisescu, St. Lupșa, Al. Filipescu¹³, N. Bănescu¹⁴, C. C. Giurescu¹⁵ și C. Cihodaru¹⁶. Gh. I. Brătianu, într-un studiu special rezervat Vicinei, a

³ Vezi aceste mențiuni la G. I. Brătianu, *Recherches sur Vicina...* București, 1935.

⁴ N. Bănescu, *Vechi legături ale țărilor noastre cu genovezii*, în Închinare lui Nicolae Iorga, Cluj, 1931, p. 34—35.

⁵ W. Tomaschek, *Zur Kunde der Hämus-Halbinsel*, II, în *Sitzungsberichte der Wiener Akad.* (phil. — hist. Classe), t. CXIII, p. 302.

⁶ K. Jireček, *Jastrow*, Jahresberichte, III, 1897, p. 63.

⁷ P. Mutafciiev, *Bulgares et Roumains dans l'histoire des pays danubiennes*, Sofia, 1932, p. 181, 183.

⁸ Boris Nedkov, *България и съседните ѝ земи през XII век според Идриси*, Sofia, 1960, p. 135.

⁹ N. Dobrescu, *Intemeierea Mitropoliilor și a celor dintîi mănăstiri din țară*, București, 1906, p. 45.

¹⁰ N. Iorga, *Chilia...*, București, 1899, p. 47—48, nota 5; id. *Istoria bisericii românești*, II, 1929, p. 29.

¹¹ C. Brătescu, *Dobrogea în secolul al XII-lea*. Bergean, Paristrion, în *Analele Dobrogei*, I, 1920, p. 30.

¹² N. Grămadă, *Vicina. Izvoarele cartografice. Originea numelui. Identificarea orașului*, în *Codrul Cosminului*, I, 1924, p. 458.

¹³ Ap. C. C. Giurescu, *Intemeierea Mitropoliei Ungro—Vlahiei*, în *Biserica Ortodoxă Română*, LXXVII, nr. 7—10, 1959, p. 681.

¹⁴ N. Bănescu *Fantaisies et réalités historiques — réponse à l'article de M. J. Bromberg*, în *Byzantion*, XIII, 1938, p. 83.

¹⁵ C. C. Giurescu, *op. cit.*, p. 682; id., *Tîrguri sau orașe și cetăți moldovene*, București, 1967, p. 49, nota 1.

¹⁶ C. Cihodaru, *Litoralul de apus al Mării Negre și cursul inferior al Dunării în cartografia medievală (secolele XII—XIV)*, în *Studii*, 21, 1968, 2, p. 229. Ce-i drept, poziția lui C. Cihodaru nu-i fermă în această privință.

emis părerea că acest oraș s-ar fi găsit pe locul Mahmudiei¹⁷. În sfârșit, acum câțiva ani, s-a propus căutarea Vicinei pe ostrovul dunărean din fața Isaccei¹⁸.

După cum se vede nici pînă în ziua de astăzi nu s-a ajuns la un consens în ceea ce privește localizarea Vicinei. În schimb, toți istoricii sînt de acord în a o căuta pe Dunăre, cît mai aproape de delta acesteia.

Localizarea Vicinei într-o regiune din imediata apropiere a Deltei se întemeiază pe convingerea că un oraș dunărean a cărui activitate era determinată de negoțul maritim nu se putea dezvolta decît în nordul Dobrogei, cum și pe interpretarea datelor din Geografia lui Idrisi și a datelor din portulanlele medievale.

Observația că un oraș ca Vicina putea să existe numai în nordul Dobrogei este — credem noi — rezultatul exagerării avantajelor economice pe care le conferă unei așezări apropierea de mare. În istoria multiseculară a Dobrogei există suficiente exemple de orașe cu rol important în comerțul maritim situate pe Dunăre, dar nu lîngă Deltă, ci mult mai departe. În acest sens vom cita cazul așezării romane de la Pirjoaia, debușeul principal la Dunărea de jos pentru mărfurile sosite, în a doua jumătate a veacului al IV-lea, din centrele de producție mediteraniene și pontice¹⁹.

În dezvoltarea deosebită a unor orașe danubiene au acționat de fiecare dată și alți factori decît cel al apropierii de țărmul mării, cum ar fi de pildă, nivelul ridicat al meșteșugurilor, densitatea mare a populației, existența în apropiere a unor comunități omenești favorabile intensificării schimburilor, posibilitatea asigurării securității căilor de acces spre zonele de comercializare a mărfurilor. La drept vorbind, în împrejurările istorice ale secolelor XIII—XIV, aceste condiții se înmănușiau mai bine în vadurile din apropierea Silistrei decît în cele de la Măcin-Ghecet sau Isaccea.

Prin urmare, apropierea de țărmul mării, luată ca atare, fără a se ține seama de totalitatea factorilor care concură la dezvoltarea unui oraș, n-are cum constitui un argument pentru localizarea orașului Vicina, neapărat, în nordul Dobrogei.

După cum s-a amintit, pentru localizarea Vicinei pe Dunăre în nordul Dobrogei sînt invocate și unele date din Geografia lui Idrisi

Într-adevăr, în această Geografie este menționat în două rînduri numele unei localități — Disina — omologată de către istorici cu Vicina.

¹⁷ G. I. Brătianu, *op. cit.*, p. 83—92; id. Vicina II, *Nouvelles recherches sur l'histoire et la toponymie médiévale du littoral roumain de la Mer Noir. A propos des Miscellanies de M. J. Bromberg*, București 1940. (extras)

¹⁸ Studii și cercetări de istorie veche, VIII, 1—4, 1957, p. 295—303.

¹⁹ Vezi Petre Diaconu, *Urme vechi creștine descoperite în sud-vestul Dobrogei*, în Biserica Ortodoxă Română, LXXXI, nr. 5—6, 1963, p. 548—550, unde sînt publicate plumburi comerciale care atestă prezența la Pirjoaia a unor mărfuri sosite din centrele de producție pontice și egeene.

Tomaschek, după știința noastră, cel dintâi istoric care s-a folosit, în problema localizării Vicinei de datele lui Idrisi, combinînd cele două pasaje în care apare numele Disinei le-a dat următoarea traducere: „De la Diristra (Silistra) pînă la orașul Berisklafisa sînt patru zile de mers spre răsărit; el (Berisklafisa) este așezat pe Dunăre în apropiere de mlaștini. De aici sînt patru zile de mers de-a lungul fluviului pînă la Disina care este așezată la gura Dunării și care are mulți locuitori și un teritoriu fertil; el (orașul Disina) scoate venituri mari din negoțul său. De aici mai sînt două zile sau 40 de mile pînă la vechiul Erimokastru, aflat pe malul mării, nu departe de gura Dunării”²⁰.

Pentru Tomaschek, Berisklafisa lui Idrisi era una și aceeași localitate cu Pereiaslaveț din Cronică lui Nestor, iar Pereiaslaveț, susținea savantul austriac, s-ar fi aflat pe malul drept al Dunării acolo unde se păstrează ruinele cetății Capidava²¹. Și, întrucît în descrierea lui Idrisi, după Berisklafisa urmează imediat Disina, Tomaschek a plasat-o pe aceasta din urmă în *aval* de Capidava, mai exact, la Măcin. Învățatul vienez, socotind că Disina lui Idrisi n-ar fi altceva decît Vicina (Vecina, Vezina) din portulane, a propus ca numele ei să fie citit Vesina, Besna, sau Fesina. După opinia lui Tomaschek, Idrisi voind să se refere la Vicina danubiană ar fi confundat-o pe aceasta cu Dicina, o localitate despre care ni se spune că ar fi existat la gura râului Tiča (Kamča)²².

Informațiile lui Idrisi, prezentate astfel, au fost acceptate fără nici o rezervă, fapt explicabil dacă se are în vedere marea autoritate științifică de care se bucura Tomaschek în lumea istoricilor.

Nu-i de mirare deci că pînă și Gh. I. Brătianu a reprodus după Tomaschek datele lui Idrisi, cu toate că acestea nu-i puteau folosi la identificarea Vicinei cu Mahmudia. Dealtfel, G. I. Brătianu, reproducînd referințele lui Idrisi despre Disina se mulțumește să conchidă că: „este suficient să se înregistreze [din Geografia lui Idrisi] existența unui oraș pe Dunăre, al cărui nume se apropie mult de cel care face obiectul acestui studiu“ (adică Vicina)²³.

În ce ne privește, dintru început vom atrage atenția că folosirea datelor lui Idrisi este extrem de anevoioasă. Informațiile geografului arab privind nord-estul Peninsulei Balcanice sînt pe cît de încurcate pe atît de contradictorii. Distanțele de la o localitate la cealaltă sînt greșite, iar punctele cardinale, de cele mai multe ori, eronat indicate²⁴. Folosirea datelor lui Idrisi

²⁰ W. Tomaschek, *op. cit.*, *loc. cit.*

²¹ Despre imposibilitatea — din punct de vedere cronologic — a identificării Berisklafisei din Geografia lui Idrisi cu ruinele de la Capidava, vezi Petre Diaconu, *Autour de la localisation de Petite Preslav*, în *Revue des études sud-est européennes*, III, 1—2, 1965, p. 45, nota 28.

²² W. Tomaschek, *op. cit.*, *loc. cit.*

²³ G. I. Brătianu, *Recherches sur Vicina...*, p. 28—29.

²⁴ Vezi în această privință și părerea geografului C. Brătescu, *op. cit.*, *passim*.

este îngreuiată și de împrejurarea că numele localităților sînt redată într-o pronunție stîlcită.

La alcătuirea operei sale Idrisi s-a folosit de știri culese din gura negustorilor arabi. Astăzi, însă, se știe că regiunea Dunării de jos nu a fost cutreerată în secolele X—XII de negustrii arabi. Această zonă era rezervată încă din secolele IV—VI, exclusiv, comerțului bizantin²⁵.

Prin urmare, informațiile lui Idrisi despre realitățile de la Dunărea de jos erau de mîna a treia sau a patra, ceea ce, evident, mărește coeficientul de eroare al datelor prezentate.

Pe de-asupra, chiar Idrisi a complicat lucrurile. O atentă comparare a informațiilor din textul Geografiei cu datele consemnate în harta care însoțește textul ne determină să admitem că învățatul arab a făcut mai de grabă o descriere a detaliilor din hartă decît a reperelor geografice din teren. Din acest punct de vedere, pe bună dreptate, se poate spune că opera lui Idrisi este reprezentată de o hartă explicată printr-un text și nu de un text însoțit de o hartă.

La greșelile din Geografia lui Idrisi, cercetătorii din zilele noastre au adăugat și ei propriile lor greșeli. De pildă, unii istorici n-au observat că Idrisi, descriind drumuri comerciale ce se încrucișau, a fost nevoit să amintească numele unor localități de cîte două sau trei ori și, în consecință, ei au „găsit“ în Geografie mai multe localități cu aceleași nume. Acesta este motivul pentru care Tomaschek²⁶ postula existența a două Disina, iar alții descopereau în opera învățatului arab două Berisklafisa și tot atîtea Isklifanus-uri²⁷.

Însfîrșit, dacă se ține seama și de faptul că pasajele în care este amintită Disina au fost folosite într-o tălmăcire greșită vom înțelege pe deplin de ce datele lui Idrisi n-au nici o valoare pentru problema pe care o desbatem.

Dar iată care este traducerea exactă a primului pasaj referitor la Disina: „...de la orașul Vidin pînă la Subestkastru (Sviștov), spre răsărit, este cale de o zi și jumătate... de la acesta pînă la Deristra (Silistra), la răsărit, este cale de o zi și jumătate... de la Dristra, prin *silvo-stepă*, pînă la Berisklafisa, la răsărit, sînt patru zile. Ultimul oraș (adică Berisklafisa, n.n.) este așezat pe un rîu, lîngă *havuz*. De la Beriklafisa pînă la orașul Disina, spre răsărit, sînt patru zile. Disina este un oraș înfloritor cu locuri deschise, cu cîmpuri roditoare și culturi cerealiere. În el există tot felul de grîne, ale căror prețuri sînt mici. De la Disina la orașul Armukastru, spre sud, sînt două zile... De la Armunkastru, pînă la orașul Barnas (Varna)... cale de o zi...”²⁸

²⁵ Interesant de subliniat că — pînă în prezent — în Dobrogea nu s-a descoperit nici o monedă arabă.

²⁶ W. Tomaschek, *op. cit.*, *loc. cit.*

²⁷ C. Cihodaru, *op. cit.*, p. 225, 235.

²⁸ Traducerea aparține lui Boris Nedkov, *op. cit.*, p. 79—81.

Este limpede că în acest pasaj Idrisi descrie un drum care urmărește malul drept al Dunării, spre răsărit, dar numai pînă la Silistra. Începînd de aici, de la Silistra, drumul descris de Idrisi părăsește linia fluviului ca să se îndrepte prin silvo-stepă (fi'l barriya) ²⁹ spre Berisklafisa. Din acest pasaj mai rezultă că Berisklafisa se găsește nu pe Dunăre, după cum au crezut Tomaschek, Brătianu și alți istorici, ci pe cursul unei alte ape (va hiya madî-natum ala nahrin). Geograful arab adaugă cum că Berisklafisa se află lîngă *havuz*-ul ³⁰ rîului, adică lîngă izvorul acestuia.

Noi am mai avut prilejul să susținem că Berisklafisa (care trebuie citită Brisklofsa) se găsește în nord-estul Bulgariei și, în consecință, orașul următor în descrierea lui Idrisi, adică Disina, se află tot acolo ³¹. Că Idrisi plasează Vicina în această zonă rezultă și din pasajul în care se descrie drumul comercial de-a lungul coastei Mării Negre, dintre Constantinopol și Matraha, pasaj în care numele Disinei este menționat pentru a doua oară. „Tot așa — adaugă geograful arab — de la orașul Agatobolis pînă la orașul Tarmisia este cale de o zi... Între orașul Disina și mare sînt 40 de mile. De Disina se apropie dinspre răsărit fluviul Dunărea“ ³²

Precizarea că de „Disina se apropie dinspre răsărit fluviul Dunărea“ constituie dovada singură că orașul nu se afla pe malul fluviului, ci la o oarecare distanță de el. Dealtfel, în harta care însoțește textul Geografiei ³³, Disina este plasată la o bună depărtare de Dunăre (fig. 1).

Deocamdată este dificil de spus ce oraș designa Idrisi prin Disina. E posibil ca geograful arab vorbind despre Disina (pe care o plasează în nord-estul Bulgariei) să se fi gîndit la Vicina dunăreană, dar aceasta nu reiese în nici un chip din relatarea lui.

Prin urmare, din cercetarea Geografiei lui Idrisi rezultă că Disina nu era nici măcar pe Dunăre, necum la gurile ei. Astfel prezentîndu-se lucrurile, se poate conchide că orice încercare de localizare a Vicinei la gurile Dunării în temeiul datelor lui Idrisi este neavenită.

A doua serie de documente invocate de cei care plasează Vicina lîngă Delta Dunării este reprezentată de hărțile de navigație din epoca medievală, așa numitele portulane.

²⁹ „barriya“ în limba arabă înseamnă: loc deschis, loc acoperit cu vegetație sălbatecă, stepă, loc pustiu (vezi Boris Nedkov, *op. cit.*, p. 79, nota 3)

³⁰ Cuvîntul *havuz* înseamnă în limba arabă: izvor, albie, bazin. Cu înțelesul acesta a intrat și în limba română (havuz), prin intermediul limbii turcești. W. Tomaschek, plecînd de la convingerea că Berisklafisa se afla la Capidava (deci în fața Bălții Ialomiței) traduce cuvîntul *havuz* cu mlaștină („in der Nähe ausgedehnter Sümpfe).

³¹ Petre Diaconu, *op. cit.*, p. 48—49. În nota 43 de la p. 49—50 susțineam că Disina putea fi o localitate de la gura rîului Kamča. Astăzi sîntem obligați să renunțăm la o atare opinie și aceasta cu atît mai mult cu cît la gura amintitului rîu portulanele consemnează existența Lavizei.

³² Boris Nedkov, *op. cit.*, p. 105.

³³ K. Miller, *Charta Rogeriana. Weltkarte der Idrisi*, Stuttgart, 1926.

În unele portulane Vicina este indicată prin numele său înscris fie în dreapta, fie în stînga fluviului, iar în altele și prin conturul unei cetăți cu ziduri puternice ³⁴.

Cei care plasează Vicina pe Dunăre, se întemeiază pe observația că în portulane, orașul este marcat undeva înainte de desfacerea fluviului în cele trei brațe ale deltei sale.

Această observație, însă, este rodul unei duble erori. În primul rînd istoricii în cauză au apreciat locul Vicinei în funcție numai de un singur reper, cel răsăritean, adică Delta Dunării. Dacă ei ar fi apreciat poziția Vicinei în raport și de gura Dravei, singurul reper danubian dinspre apus — existent în portulane — ar fi remarcat că numele orașului este înscris, spre vest, cam la a treia parte a distanței dintre Deltă și gura Dravei. În portulanele în care Vicina este indicată prin zidurile unei cetăți, locul ocupat de oraș pare a sugera o depărtare și mai mare încă, față de Deltă. Astfel, în harta lui Dulcert (anul 1337) conturul cetății ocupă aproape jumătatea distanței dintre Deltă și locul unde Drava se varsă în Dunăre, iar în portulanul lui Guglielmo Soleri (sec. XIV) ca și în cel al lui Mecia De Viladestes, aceeași cetate ocupă toată suprafața dintre Delta Dunării și gura Dravei.

În al doilea rînd, trebuie să se țină seama de faptul că portulanele, dacă reproduc cu oarecare exactitate conturul țărmului maritim, în schimb, asupra hinterlandului nu ne dau decît noțiuni vagi, nesigure ³⁵. Pentru edificare vom cita exemplul Dunării care este redată totdeauna sub forma unei linii, ușor și ritmic ondulate, fără nici un cot de schimbare a direcției cursului și fără niciunul din numeroșii ei afluenți care brăzdează teritoriul țării noastre. Într-o atare situație, se înțelege de la sine, că poziția Vicinei în hărțile medievale are un caracter cu totul relativ. Neținînd seama de această realitate, istoricii care au plasat Vicina la gurile Dunării, în baza portulanelor, au comis cea de-a doua eroare.

Oricum ar fi, trebuie să se sublinieze că nici unul dintre portulane nu îndreptățește căutarea Vicinei, numaidecît, în nordul Dobrogei.

Metodologic judecînd lucrurile, din stricta analiză a acestor documente se poate conchide doar atît : Vicina era o localitate situată pe cursul Dunării de jos.

Înțelegînd prin Dunărea de jos porțiunea fluviului dintre Cazane și Marea Neagră, potrivit portulanelor, am fi îndreptățiți să căutăm urmele Vicinei, oriunde în această zonă. Și, totuși, în investigația noastră vom lăsa la o parte acea porțiune a fluviului, care — în a doua jumătate a veacului al XIII-lea și în primele decade ale veacului următor — era controlată de bulgari. Se știe doar, că în acele vremuri Vicina se afla într-un teritoriu bizantin.

³⁴ G. I. Brătianu, *op. cit.*, p. 61—67. Vezi acolo și restul bibliografiei.

³⁵ G. I. Brătianu, *op. cit.*, p. 67.

Aceasta se deduce, mai cu seamă, din formula existentă în două dintre actele de comandită încheiate la Pera: „*apud Vicinam vel quod Deus michi melius administraverit per Imperium Romaniae*“ (la Vicina sau acolo unde Dumnezeu mă va conduce mai bine în Imperiul Romeic) ³⁶.

Pentru a sublinia că Vicina se găsea înăuntrul granițelor Imperiului romeic, G. I. Brătianu atrăgea atenția asupra faptului că toate contractele încheiate aici erau stabilite pe bază de hiperperi bizantini ³⁷. V. Laurent a mers și mai departe, încercînd să stabilească pînă și data cînd bizantinii au pierdut controlul asupra Vicinei. Acest moment s-ar fi consumat, după părerea savantului francez, între anii 1337—1338. ³⁸

Că în a doua jumătate a secolului al XIII-lea și în primele decade ale secolului următor, Vicina se integra în teritoriul bizantin de la Dunărea de jos reiese și din interpretarea unei relații a lui Pachymere; cronicarul constantinopolitan vorbește la un moment dat despre un grup de alani ³⁹ de „dincolo de Dunăre“ ⁴⁰, care, voind să intre în serviciul Imperiului, se adresează episcopului de Vicina.

Desigur, intrarea acestor alani în serviciul Imperiului presupune, înainte de orice, instalarea lor într-un teritoriu bizantin. Or, în condițiile de la cumpăna dintre secolele al XIII-lea și al XIV-lea, acest teritoriu nu putea fi altul decît cel în care se afla și Vicina ⁴¹.

Să reținem deci. În a doua jumătate a secolului al XIII—lea și în primele decade ale sec. al XIV-lea Vicina se găsea înăuntrul granițelor Imperiului bizantin.

Prezența stăpînirii bizantine la Dunărea de jos este atestată, pentru aceste vremuri, de mai multe izvoare, între care și unul arab. Abulfeda, vorbind despre orașul Isaccea, notează că: „*il est une ville du pays des Valaques et de la dépendance de Constantinople, dans le septième climat*“ ⁴².

³⁶ V. Laurent, *op. cit.*, p. 191 reproducînd această formulă adaugă, pe bună dreptate: „C'est affirmer semble-t-il équivalentement que Vicina faisait partie des états grecs, dont elle était l'un des ports“

³⁷ G. I. Brătianu, *op. cit.*, p. 50; V. Laurent, *op. cit.*, *loc. cit.*

³⁸ V. Laurent, *Le métropolit de Vicina Macaire et la prise de la ville par les Tartares*, în *Revue historique du sud-est européen* XXIII, 1946, p. 231.

³⁹ Pachymere, *De Andronico Paleologo*, IV, 16, Bonn, p. 307

⁴⁰ Nikiphor Gregoras, VI, 10, Bonn, p. 204. N. Gregoras nu amintește însă nimic despre episcopul de Vicina. Vezi și V. Laurent, *La domination byzantine...* p. 196, care scoate în evidență rolul politic al episcopului de Vicina în contextul împrejurărilor istorice din Dobrogea, de la sfîrșitul secolului al XIII-lea

⁴¹ Teritoriul trebuie să fi fost destul de întins, căci adăpostirea a 16.000 de alani, învățați cu viața de stepă, nu se putea face într-un ținut restrîns numai la Delta Dunării (nelocuibilă, în cea mai mare parte a ei) și la o fișie de pămînt din nordul Dobrogei.

⁴² *Geografie d'Aboulfeda*, traducere în limba franceză de Reinaud, Paris, 1848, p. 316. P. Mutafciev (*Добруджа. Сборник от студии*, IV, ed. Haemus, Sofia, 1947, p. 182—187) (lucrare postumă) contestă autenticitatea spuselor lui Abulfeda. Obiecțiile sînt următoarele: 1) întrucît Abulfeda susține că bulgarii stăpîneau în 1321 Akkerman, fapt recunoscut — remarcă P. Mutafciev — și de G. I. Brătianu, *Recherches sur Vicina...* p. 72, 111, bizantinii nu

Dacă la data când scria Abulfeda, adică în anul 1321, Isaccea era a bizantinilor, avem tot dreptul să presupunem că autoritatea acestora se extindea și asupra altor teritorii din Dobrogea.

Unele teritorii, cum ar fi cel al Deltei⁴³, sau anume puncte de sprijin de pe malul Dunării în Dobrogea, erau în stăpânire bizantină de mai multe veacuri, iar altele, cele din interiorul provinciei, au fost cucerite în timpul domniei lui Mihail al VIII-lea Paleologul. Se știe doar că împăratul Mihail al VIII-lea a întreprins o vastă campanie de recucerire a fostelor ținuturi bizantine din Peninsula Balcanică⁴⁴.

Unii istorici sînt de părere că stăpînirea bizantină de la Dunărea de jos se extindea în a doua jumătate a secolului al XIII-lea și la începutul sec. al XIV-lea numai asupra Deltei și zonei dunărene din nordul Dobrogei⁴⁵.

aveau cum stăpîni în acele vremuri Isaccea; 2) Akkerman este un nume tătăresc. Or, la începutul secolului al XIV-lea, cînd Abulfeda își redacta opera, tătarii nu locuiau încă în regiunile Akkerman-ului. Ei s-au așezat acolo, susține istoricul bulgar, de-abia la sfîrșitul secolului XIV sau la începutul celui următor. În consecință, și numele Isaccei, care este tot tătăresc, trebuie să fie mai tîrziu. De altfel, Isaccea s-ar fi numit ca atare de-abia în secolul XVIII. Numele ei în secolele anterioare fiind Oblucița. Concluzia lui P. Mutafciiev: pasajul (din Geografia lui Abulfeda) referitor la Isaccea este o interpolare. În ce ne privește, socotim că obiecțiile lui P. Mutafciiev sînt nejustificate. 1) Bulgarii puteau stăpîni în 1321, Akkerman, fără a controla Dobrogea (implicit și Isaccea), Această stăpînire se putea exercita printr-o legătură pe uscat prin Cîmpia Dunării și Bugeac. Într-o asemenea situație, Dobrogea, rămasă sub autoritatea bizantinilor, se prezenta ca o insulă într-o regiune controlată de țarii terterizi 2) Akkerman pare a fi, într-adevăr, un nume tătăresc. Despre numele Isaccei nu se poate susține însă că este tătăresc; dar chiar dacă ar fi, explicația trebuie căutată atunci în prezența unor grupe de tătari rămase în regiunile de la Dunărea de jos încă din vremea marii invazii din anul 1241. Părerăa lui P. Mutafciiev că numele Isaccei este mai nou decît cel de Oblucița nu se întemeiază pe date concrete și ea intră în contradicție cu stricta realitate. Isaccea este numită astfel și de Navairi (vezi J. Bromberg, *Toponymical...* p. 28—29). Pe la 1520 ea este amintită din nou sub acest nume (vezi Irène Beldiceanu — Steinherr și Nicoară Beldiceanu, *Acte du règne de Selim I concernant quelques échelles danubiennes de Valachie, de Bulgarie et Dobroudja*, în *Südost-Forschungen*, XXIII, München, 1964, p. 91—115). Numele de Oblucița apare pentru prima dată, în ultima decadă a secolului al XV-lea și, în plus, după toate probabilitățile, prin el era indicată localitatea din fața Isaccei, de pe malul stîng al Dunării și trecerea (vadul) din acest loc. În concluzie, pasajul din Geografia lui Abulfeda, referitor la Isaccea, nu poate fi considerat o interpolare.

⁴³ Nu există nici un motiv să se admită o întrerupere a stăpînirii bizantine la gurile Dunării, în secolele XII—XIII.

⁴⁴ V. Laurent, *op. cit.*, p. 186—187. Tot acolo, p. 184—185, vezi și demonstrația lui V. Laurent, privind inanitatea tezei lui P. Mutafciiev. (*Die augenblickliche Einwanderung von Seldschuk-Türken in die Dobrudscha im XIII Jahrhundert*, Sofia, 1943, p. 41) potrivit căreia Dobrogea n-ar fi făcut parte din teritoriul bizantin pe vremea lui Mihail al VIII-lea Paleologul.

⁴⁵ V. Laurent, *op. cit.*, *loc. cit.* Savantul francez, în afirmația sa, se întemeiază, în principal, pe un pasaj dint-un elogiu adresat lui Mihail al VIII-lea Paleologul, elogiu atribuit, cu oarecare probabilitate, lui Manuel Holobolos. Autorul elogiei se adresează — la un moment dat — în următorii termeni: „numeroase sînt insulele paristriene care, la rîndul lor, se bucură de a te avea basileu“ (V. Laurent, *op. cit.* 188) V. Laurent analizînd acest pasaj ajunge la concluzia că „insulele paristriene“ despre care este vorba sînt ostroavele din Delta Dunării și că evenimentele care au determinat intrarea acestor ostroave în stăpînirea bizantină se plasează către 1273. În sfîrșit, același savant, găsește în mai sus citatul pasaj o dovadă sigură că bizantinii din vremea lui Mihail al VIII-lea Paleologul au intrat în posesia gurilor Dunării. În ce ne privește, noi credem că prin „insulele paristriene“ autorul elogiei adresat lui Mihail al VIII-lea Paleologul a vrut să designeze într-o formă

Admițînd însă o atare teză, implicit trebuie să admitem că tot restul Dobrogei se afla sub ascultarea bulgarilor. Or, nici un izvor nu ne îngăduie să postulăm întinderea autorității țaratului de la Tîrnovo și în Dobrogea, dincolo de Silistra, spre răsărit și nord-est. Din cercetarea izvoarelor care s-au păstrat, rezultă că în a doua jumătate a secolului al XIII-lea și la începutul sec. XIV Dristra (Silistra) era cel mai răsăritean oraș danubian stăpînit de bulgari ⁴⁶.

În acest caz, zona dobrogeană din *aval* de Dorostolon nu putea fi controlată, în a doua jumătate a sec. al XIII-lea și la începutul sec. al XIV-lea, decît de bizantini.

În consecință, investigațiile pentru descoperirea ruinelor Vicinei trebuie extinse, de-a lungul fluviului, în toată regiunea danubiană dintre Deltă și Silistra.

Aici se cuvine să subliniem că determinarea cu exactitate a locului Vicinei nu poate fi dusă la bun sfîrșit, dacă nu se ține seama de următoarele observații: 1) Vicina era un oraș dunărean, dar un oraș așezat într-o insulă. Așa se explică, de altfel, de ce numele lui este marcat în portulane cînd în dreapta, cînd în stînga fluviului. În unele hărți locul Viciniei este indicat chiar printr-un ostrov, iar în altele prin mențiunea expresă de *isola Vicinae*. *Prin urmare Vicina trebuie căutată într-o insulă a Dunării*; 2) Izvoarele literare menționează

eufemistică un teritoriu de la Dunărea de jos mult mai întins decît Delta Dunării, cum ar fi de pildă, cel al Dobrogei. La drept vorbind, pentru cineva care trăia la Constantinopol ce altceva era Dobrogea bizantină — fără nici o legătură pe uscat cu restul imperiului — decît o insulă sau niște insule paristriene? Identificării „insulelor paristriene” din elogiul lui Manuel Holobolos cu ostroavele din Deltă li se opune împrejurarea că aceste ostroave erau de mai multă vreme în mîinile bizantinilor. Or, din elogiul lui Manuel Holobolos rezultă că insulele paristriene au fost cucerite atunci, în preajma lui 1273. În plus, dacă teritoriul bizantin cucerit în timpul lui Mihail al VIII-lea Paleologul s-ar fi redus la Delta Dunării, unde anume, din această parte a Dobrogei, puteau să încapă cei 16.000 de alani care ceruseră către 1299—1300 să ajungă la sud de Dunăre (vezi nota 41).

⁴⁶ Dealtfel, în decada III-a a veacului al XIV-lea pare-se că Silistra va fi pentru o oarecare vreme din nou în mîinile bizantinilor. Așa cel puțin rezultă dintr-o listă a posesiunilor Patriarhiei din Constantinopol redactată între anii 1318 și 1323, listă în care figurează — între altele — numele localităților Kavarna, Kilia și Silistra (vezi Miklosich-Müller, *Acta Patriarchatus*, LII, I, p. 95); cf. G. I. Brătianu, *Recherches sur Vicina...* p. 79) Este greu de precizat de cînd și pînă cînd Silistra a figurat (în aceste vremuri) ca „posesiune” a Patriarhiei din Constantinopol. Interesant de subliniat că — intrînd în rîndul posesiunilor Patriarhiei — Silistra nu redevine scaun episcopal — acesta continuînd să existe la Vicina. Demn de remarcat este deasemenea și faptul că bizantinii au mai încercat și-n vremea lui Mihail al VIII-lea Paleologul să cucerească Silistra, dar fără succes. Poetul bizantin Manuel Philes (apud P. Mutafciiev, *op. cit.*, p. 349—350) povestește cum că între anii 1278—1280, trupele bizantine conduse de generalul Mihail Tarhaniot Glava au asediat timp de trei luni orașul Pristria. Πρίστρια (Pristria) a fost identificată cu Silistra de către K. Jireček, *Die bulgarischen Burgen bei Manuel Philes (Aus christl. Element in der topograph. Nomenclatur der Balkanländer, Wien, 1897, p. 85)* și P. Mutafciiev (*op. cit.*, *loc. cit.*), contestă valabilitatea relațiilor lui Manuel Philes, invocînd faptul că Pachymere, referindu-se la aceleși evenimente, nu vorbește despre nici un asediu al Silistrei. Potrivit afirmațiilor lui Pachymere, I, 446, armatele bizantine trimise în nord-estul Bulgariei au fost învinse la Devnia și în munții Balcani. În fapt, însă, știrile lui Pachymere nu contrazic pe cele ale lui Manuel Philes. Este posibil ca evenimentele relatate de M. Philes și Pachymere să privească două momente deosebite ale luptelor bizantino-bulgare din nord-estul Bulgariei.

existența Vicinei atât în veacul al XI-lea cît și în perioada cuprinsă între mijlocul veacului al XIII-lea și prima jumătate a veacului al XV-lea. *Ca atare, insula dunăreană care urmează să fie identificată cu Vicina trebuie să conțină nivelurile arheologice corespunzătoare în timp.* Este limpede că în lumina acestor precizări niciuna din localizările propuse de cercetătorii români sau străini nu poate fi acceptată.

Niculitelul se exclude dintru început, deoarece el nu este situat pe Dunăre. Ipoteza potrivit căreia Vicina s-ar fi aflat în zona dintre Isaccea și Tulcea, deasemenea, nu poate fi luată în considerație. Această fișie de pămînt, fiind despărțită de Dunăre prin numeroase mlaștini și bălți, nu oferea condiții propice dezvoltării unui centru comercial de faima Vicinei⁴⁷. Vicina nu poate fi localizată nici la Mahmudia, cum socotea G. I. Brătianu, cîtă vreme în perimetrul satului de-acolo nu se găsesc vestigii arheologice din secolele XIII—XIV. Din același motiv Vicina nu poate fi căutată nici la Măcin, deși între numele acestui oraș și cel al Vicinei există oarecari similitudini fonetice. Urme de viețuire din secolele XIII—XIV au fost descoperite, în schimb, la Isaccea. În plus, Isaccea beneficiază și de avantajul așezării în dreptul Obluciței, străvechi vad de traversare a Dunării. Cu toate acestea Vicina nu poate fi localizată aici, fiindcă în vremea în care ea exista (sec. XIII—XIV) Isaccea era cunoscută sub numele pe care și l-a păstrat pînă astăzi.

Însfîrșit, întrucît niciuna dintre amintitele localități nu se află pe vreo insulă, orice discuție privind identificarea Vicinei cu vreuna din ele devine inutilă. Tocmai pentru a evita o atare obiecție s-a propus localizarea Vicinei pe ostrovul din fața Isacei. Din păcate, însă, în acest ostrov nu se găsesc urme arheologice databile în perioada dintre secolul XI și sec. XV.

Neexistînd vreo posibilitate de identificare a Vicinei cu vreunul din centrele dunărene din nordul Dobrogei, în chip necesar, trebuie să ne îndreptăm atenția spre porțiunea fluviului dintre Măcin și Silistra. Dealtfel, căutarea Vicinei în această zonă nu contravine izvoarelor literare, iar, pe de-asupra, este impusă de dreapta interpretare a datelor arheologice și numismatice.

Și, pentru că a venit vorba de documente numismatice vom reaminti că moneda cu cea mai largă circulație la Dunărea de jos în a doua jumătate a sec. al XIII ca și în primele decade ale sec. al XIV-lea, era hiperperul bizantin. O parte dintre aceste monede și anume acele menționate ca *iperperi ad sagium constantinopolitanum* erau piesele de aur bătute între 1261—1273, răstimpul în care Mihail al VIII-lea a domnit singur și între anii 1273—1282, vremea în care același împărat a domnit împreună cu fiul său Andronic al II-lea⁴⁸.

⁴⁷ Dealtfel, în această zonă nu se găsesc nici un fel de urme arheologice care să ateste existența unui oraș medieval.

⁴⁸ Oct. Iliescu, *L'hyperpère byzantin au Bas-Danube du XI-e au XV-e siècle*, în *Revue des Etudes sud-est européennes*, VII, 1969, 1 (volum omagial N. Bănescu), p. 113.

Datorită cercetărilor efectuate în ultimul timp, s-a constatat că hiperperii preferați de Vicina erau monedele bătute la Niceea, sub Ioan Dukas Vatatzes (1222—1250), cu o compoziție în aur mai bună decât aceea a monedelor emise sub Mihail al VIII-lea și Andronic al II-lea ⁴⁹

Din analiza hărții (fig. 2) cuprinzând răspîndirea la Dunărea de jos a hiperperilor bizantini, hartă întocmită și publicată recent de Oct. Iliescu ⁵⁰ se vedește că în afară de Dobrogea, marea majoritate a acestor monede este concentrată în jumătatea de apus a Munteniei și în Oltenia. În timp ce hiperperii bizantini sînt cunoscuți în Moldova numai într-un singur loc (Oțeleni) numărul localităților cu astfel de descoperiri din jumătatea de vest a Munteniei și din Oltenia se ridică, pînă în prezent, la 13. *De la sine înțeles că dacă Vicina s-ar fi aflat în nordul Dobrogei la Măcin, la Isaccea sau altunde, teritoriul din stînga Dunării cu cele mai numeroase descoperiri de hiperperi ar fi fost Moldova și nu apusul Munteniei și Oltenia.*

Intensitatea, relativ, mare, a circulației hiperperilor în Muntenia apuseană și în Oltenia nu se poate explica altfel decât că Vicina dunăreană se afla aproape de aceste regiuni.

Dar unde anume?

Noi credem că la Păcuiul lui Soare. ⁷

Întrucît situația arheologică de la Păcuiul lui Soare nu este cunoscută tututor, în cele ce urmează o vom prezenta cît se poate de succint: cetatea, din insula Păcuiul lui Soare, situată la 18 km. în aval de Dorostolon, a fost construită de bizantini imediat după cucerirea Dobrogei, în anul 971. Din cetate se mai păstrează astăzi circa o șesime; restul a fost distrus, în decursul timpului, de apele Dunării. Vom mai adăuga că în perioada dintre primii ani ai secolului al XI-lea și prima jumătate a secolului al XV-lea, exceptînd secolul al XII-lea și prima jumătate a secolului al XIII-lea, în interiorul cetății s-a dezvoltat o puternică viețuire cu caracter civil ⁵².

În ipoteza localizării Vicinei la Păcuiul lui Soare noi ne întemeiem, în primul rînd, pe faptul că așezarea de aici se găsește, ca și Vicina de odinioară, pe o insulă, iar în al doilea rînd, pe raportul cronologic dintre etapele de dezvoltare ale Vicinei și cele ale așezării de la Păcuiul lui Soare.

O eventuală obiecție că terenul pe care se află cetatea de la Păcuiul lui Soare, putea fi în secolul al XI-lea al XV-lea un grind al malului dobrogean nu o vom lua în seamă. Existența pe malul drept al fluviului a unui debarcader

⁴⁹ *Ibidem.*

⁵⁰ *Ibidem*, pag. 119

⁵² Petre Diaconu, *Quelques problèmes relatifs à la forteresse byzantine de Păcuiul lui Soare à la lumière des dernières fouilles archéologique*, în *Dacia*, N.S., X., 1966, p. 365—371. Tot acolo și restul bibliografiei. Identificarea Vicinei cu Păcuiul lui Soare noi am propus-o încă din anul 1957; vezi în această privință articolul lui V. Culică, *Săpături arheologice la Derwent. Rezistînd furtunilor și vitregiei secolelor*, în *Zori Noi*, Nr. 584 din 3 aug. 1957, Călărași.

care a slujit în veacurile XI—XV⁵³ la transbordarea Dunării constituie o dovadă cât se poate de elocventă că Păcuiul lui Soare era, și atunci ca și astăzi, o insulă.

La începutul articolului am dat citire pasajului din cronica Annei Comnena, potrivit căruia Vicina era cunoscută în secolul al XI-lea. Cercetările arheologice au demonstrat că așezarea de la Păcuiul lui Soare era în veacul al XI-lea unul dintre centrele cele mai importante de la Dunărea de jos.

Tot la începutul articolului nostru am atras luarea aminte că Vicina reapare în izvoarele literare către mijlocul secolului al XIII-lea și că ele o vor menționa în continuare pînă la jumătatea secolului al XV-lea.

De remarcat, că viețuirea în formele sale pe deplin încheiate reîncepe la Păcuiul lui Soare către mijlocul secolului al XIII-lea și continuă pînă în secolul următor ca să se stingă cu desăvîrșire în prima jumătate a veacului al XV-lea⁵⁴.

Prin urmare, între etapele de dezvoltare ale Vicinei și cele ale așezării din insula Păcuiul lui Soare există o perfectă concordanță cronologică.

Oricum ar fi, trebuie să se rețină că, începînd de la gurile Dunării și pînă la Păcuiul lui Soare, nu se cunoaște pînă în prezent nici o altă așezare insulară care să conțină vestigii arheologice corespunzătoare în timp Vicinei.

Se știe că în a doua jumătate a veacului al XIII-lea, negustorii genovezi aduceau la Vicina aur, uleiuri și diferite stofe ca să plece de aici cu corăbiile pline de ceară, miere, grîne și alte mărfuri specifice regiunilor noastre⁵⁵.

Pentru a ne face o imagine asupra volumului comerțului practicat la Vicina este suficient să dăm citire cifrelor consemnate în registrul unui singur notar din Pera. Contractele de comandită pentru Vicina, înregistrate de acest notar, în perioada dintre 27 iunie și 7 octombrie 1281 se ridică la 3421 hiperperi, în timp ce contractele destinate Caffei se ridică la numai 1476 hiperperi, iar acelea care privesc Genova — orașul metropolă — la 3204 hiperperi⁵⁶.

Evident, existența la Vicina a unei activități comerciale intense presupune și existența unei producții de mărfuri corespunzătoare; din păcate, însă, în privința aceasta izvoarele literare nu ne dau nici o relație.

O comparație între situația economică a Vicinei, așa cum rezultă ea din interpretarea izvoarelor literare, pe de o parte, și realitățile arheologice de la Păcuiul lui Soare, pe de altă parte, este de natură să sublinieze și mai bine substanța ipotezei noastre.

⁵³ Rezultatele săpăturilor executate în acest loc de colegul nostru D. Vilceanu nu sînt publicate încă.

⁵⁴ vezi nota 52.

⁵⁵ Cf. G. I. Brătianu, *op. cit.*, p. 49.

⁵⁶ Id., *La Mer Noir, plaque tournante du trafic international à la fin du Moyen-Age*, în *Revue historique du sud-est européenne*, XXI, 1944, p. 48.

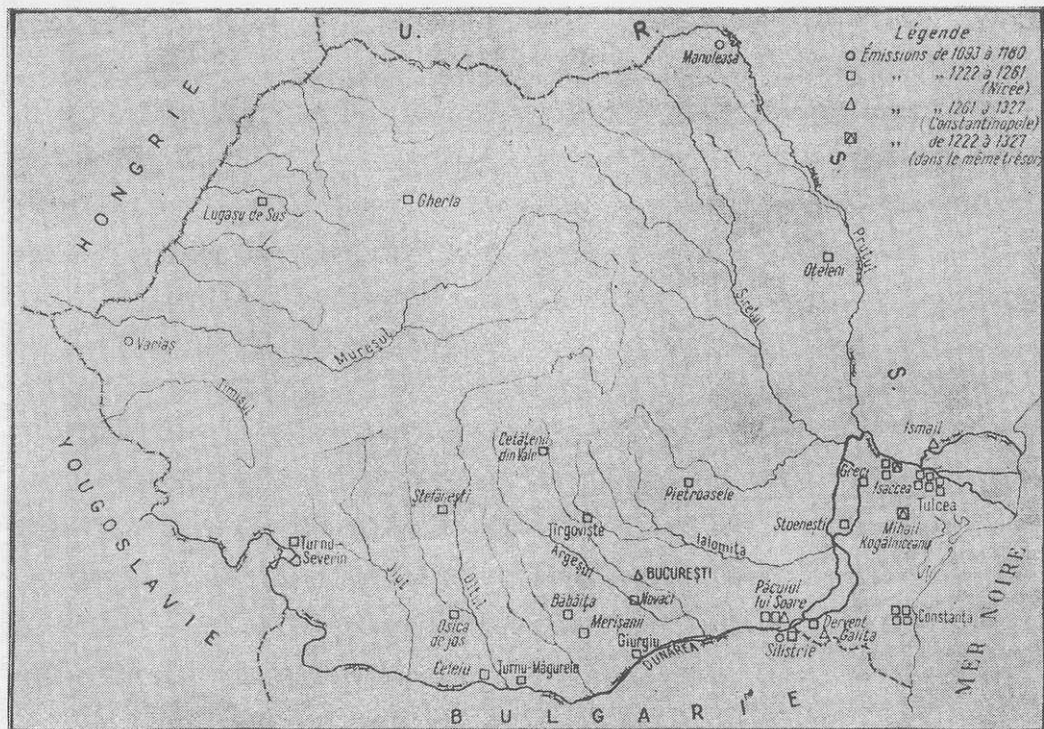


Fig. 2. Harta răspîndirii hiperperilor la Dunărea de jos.

Într-adevăr, grosimea straturilor arheologice, mulțimea și varietatea monedelor⁵⁷, numărul mare de unelte și podoabe, locuințele de suprafață cu temelii de piatră, într-un cuvânt, tot ceace constituie vestigiile arheologice definesc așezarea de la Păcuiul lui Soare ca fiind — în perioada cuprinsă între mijlocul secolului al XIII-lea și prima jumătate a secolului al XV-lea — un puternic centru urban, cu o producție proprie de mărfuri și cu o activitate

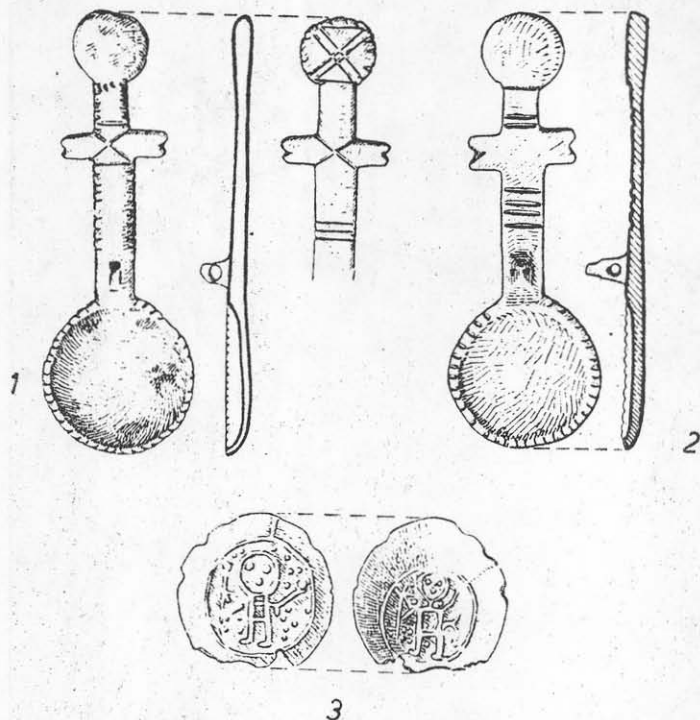


Fig. 3. Cântare de bronz pentru verificarea monedelor de aur (1—2); monedă de plumb, schifată (3).

comercială, care nu au fost egale de nici o altă așezare dobrogeană din acele vremuri.

Ceva mai înainte s-a amintit că la Vicina circulau cu precădere monedele de aur bătute în timpul lui Ioan Dukas Vatatzes. Aceste monede sînt indicate

⁵⁷ La Păcuiul lui Soare s-au găsit pînă în prezent monede bizantine, reguzane, tătărești, bulgărești, românești, monede le Despotatului latin din Mistra, monede ale Despotatului lui Ivenco cum și alte cîteva tipuri neidentificate încă. În schimb, nu s-au găsit monede genoveze. Faptul nu trebuie să ne surprindă însă. Se știe doar că pînă în momentul de față în Dobrogea nu a fost descoperită nici o monedă genoveză. Este posibil ca o atare situație să fie legată de interdicția de a se vehicula moneda genoveză în zonele controlate de către bizantini. Afirmarea noastră se întemeiază pe o realitate istorică valabilă pentru Pera. Aici, în acest cartier al Constantinopolului, genovezii nu aveau voie să bată monedă proprie. Cf. E. Dallegio d'Alessio, *Gallata et la souveraineté de Byzance*, în *Revue des Etudes Byzantines*, XIX, 1961, p. 315—327

de sursele literare ca *iperperi veteri ad sagium Vicinae*⁵⁸, ceea ce înseamnă că la Vicina funcționa un sistem propriu de verificare a greutateii pieselor de aur.

Interesant de subliniat, că pînă în prezent, de la Păcuiul lui Soare provin opt hiperperi de aur, dintre care șase din vremea lui Ioan Dukas Vatatzes și doi din vremea lui Mihail al VIII-lea; dar și mai interesant este că tot acolo s-au descoperit și două cîntare mici de bronz pentru verificarea greutateii hiperperilor (fig. 3, 1-2). Ce-i drept, cîntarele n-au fost găsite în condiții stratigrafice clare, dar datarea lor în secolele XIII—XIV este neîndoielnică. În măsura în care la Vicina se falsificau hiperperi atunci capătă o semnificație deosebită descoperirea la Păcuiul lui Soare a unei monede de plumb, schifate (care urma, probabil, să fie aurită) (fig. 3,3).

Revenind la harta întocmită de Oct. Iliescu, (fig. 2) se cuvine să subliniem că din punct de vedere geografic Păcuiul lui Soare ocupă un loc central în regiunea de răspîndire a hiperperilor *ad sagium Vicinae*. Această împrejurare la care se adaugă frecvența relativ mare a hiperperilor și descoperirea celor două cîntare de bronz constituie argumentele numismatice ale ipotezei noastre.

Ajungînd aici, noi înșine sîntem convinși că n-am epuizat seria criteriilor după care poate fi determinată poziția geografică a Vicinei în cadrul regiunii de la Dunărea de jos. Spre exemplu, în nici o parte a comunicării noastre n-am abordat problema mitropoliei Vicinei deși era extrem de necesar să se vadă dacă și în ce măsură se găsesc la Păcuiul lui Soare documente arheologice care să ateste existența acolo a unei mitropolii. N-am făcut-o conștienți fiind că datele de care dispunem n-au în privința aceasta o valoare absolută. La drept vorbind, existența unei mitropolii nu poate fi certificată, din punct de vedere arheologic, decît prin descoperirea însăși a bisericii mitropolitane. Din nefericire, în condițiile în care se află cetatea, astăzi cînd cincisăzeci din suprafața ei zac sub apele Dunării, problema descoperirii unei atari biserici nu se mai poate pune. Singurele documente materiale de la Păcuiul lui Soare, creștine prin conținutul și semnificația lor, sînt crucile de diferite mărimi (din bronz, plumb sau argint); unele de tip relicviar, iar altele simple (fig. 4 și fig. 5). În ce măsură tipul și numărul crucilor pot constitui indicii pentru existența unei mitropolii la Păcuiul lui Soare, rămîne să o dovedească viitoarele cercetări⁵⁹.

* * *

Localizînd Vincina la Păcuiul lui Soare, oricine este îndreptățit să se întrebe ce împrejurări istorice au determinat rapida dezvoltare a acestui oraș

⁵⁸ Oct. Iliescu, *op. cit.*, p. 113 și, în special, nota 28. Cf. V. Laurent, *op. cit.*, p. 191 și notele 2 și 3

⁵⁹ Tot deodată, rămîne să fie determinate și eventualele vestigii franciscane. Se știe că la Vicina a ființat cităva vreme o mînăstire franciscană (apud G. I. Brătianu, *op. cit.*; p. 59). În vremea în care Vicina era stăpînită de tătari, centrul franciscan din acel loc făcea parte din Tartaria Aquilonară.



Fig. 4. Cruci din epoca medievală (sec. XIII—XIV) de la Păciul lui Soare.

într-atît, încît să devină—către mijlocul secolului al XIII-lea—cel mai important centru comercial de la Dunărea de jos și, în același timp, sediul unei mitropolii.

Se știe că după anul 1186, în urma revoltei Asăneștilor, a luat ființă Imperiul româno-bulgar. Este dificil, pentru moment, de stabilit traseul

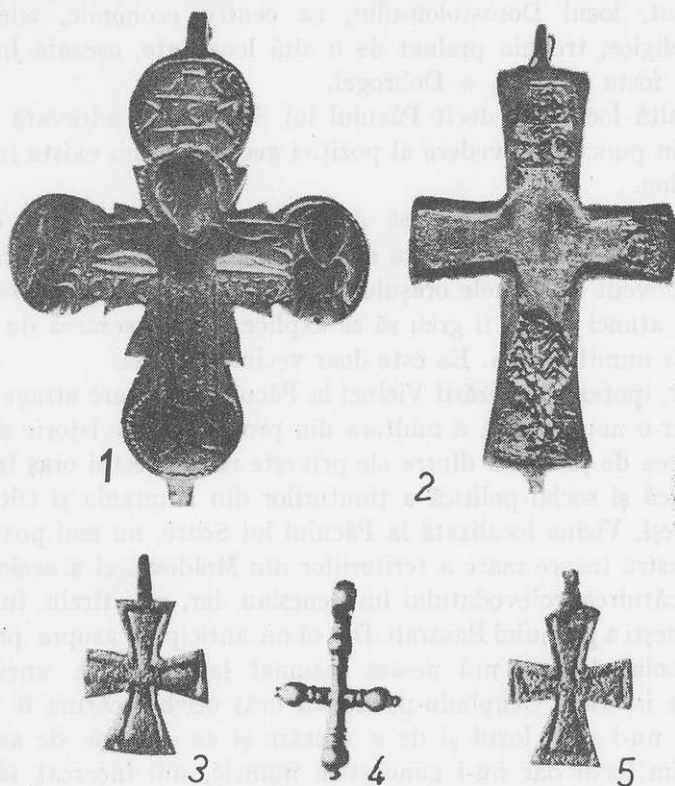


Fig. 5. Cruci din sec. XIII—XIV de la Păcuiul lui Soare.

granițelor inițiale ale acestui imperiu. Ceea ce pare sigur, e că Dorostolon nu a intrat atunci, în anul 1186, în alcătuirea țaratului de la Tîrnovo, rămînînd mai departe sub stăpînire bizantină. Faptul nu trebuie să ne mire știut fiind că atenția primilor Asănești s-a îndreptat cu deosebire spre vestul țaratului. Așa se explică, de altfel, de ce capitala statului a fost stabilită nu la Preslav, cum era de așteptat, ci la Tîrnovo, pe cursul Iantrei.

În prima jumătate a secolului al XIII-lea, la o dată ce nu se poate preciza încă, granița (dacă putem s-o numim astfel) dintre Țaratul bulgar și posesiunile bizantinilor din Dobrogea este rectificată în dauna acestora din urmă. De-acum încolo, Dorostolon (Silistra) — cu excepția unei scurte perioade de timp de la începutul secolului al XIV-lea ⁶⁰ —, va fi un oraș bulgăresc. Pierderea de către

⁶⁰ vezi nota 46

bizantini a Dorostolon-ului s-a produs într-un moment în care teritoriile din stînga Dunării începuseră să cunoască, după o îndelungată ocupație pece-nego-cumană, o oarecare dezvoltare economică și social-politică. În asemenea condiții istorice, cînd interesele bizantine de la Dunărea de jos căpătaseră un nou conținut, locul Dorostolon-ului, ca centru economic, administrativ, politic și religios, trebuia preluat de o altă localitate, așezată însă cît mai aproape de fosta capitală a Dobrogei.

Or, o altă localitate decît Păcuiul lui Soare, mai adecvată intereselor bizantine din punctul de vedere al poziției geografice, nu exista în apropiere de Dorostolon.

Unii cercetători, încercînd să deslușească sensul numelui de Vicina, Vezina, Vecina, opinează că acesta este un nume românesc ⁶¹. Dacă, într-adevăr, se va dovedi că numele orașului semnifică apropierea de ceva, în speță, de alt oraș, atunci nu va fi greu să se explice, de ce așezarea de la Păcuiul lui Soare s-a numit Vicina. Ea este doar vecina Silistrei.

Desigur, ipoteza localizării Vicinei la Păcuiul lui Soare atrage după sine, tratarea într-o nouă optică a multora din problemele de istorie a regiunilor de la Dunărea de jos. Una dintre ele privește rolul acestui oraș în dezvoltarea economică și social-politică a ținuturilor din Muntenia și Oltenia; căci, să fim înțeleși, Vicina localizată la Păcuiul lui Soare, nu mai poate fi considerată fereastra înspre mare a teritoriilor din Moldova, ci a acelor care au intrat în alcătuirea voievodatului lui Seneslau, iar, mai tîrziu, în alcătuirea Țării Românești a primului Basarab. Dar să nu anticipăm asupra problemelor.

În articolul de față noi ne-am rezumat la cercetarea unei chestiuni de geografie istorică. Ocupîndu-ne de un oraș celebru căruia îi cunoaștem numele dar nu-i știm locul și de o așezare și ea celebră de acum încolo căreia îi știm locul dar nu-i cunoaștem numele, am încercat să transformăm două din necunoscutele istoriei regiunilor de la Dunărea de jos într-un reper pentru viitoarele noastre cercetări.

AUTOUR DE LA LOCALISATION DE VICINA

— Résumé —

La ville de Vicina, au Bas-Danube, est mentionnée pour la première fois comme existant à la fin du XI siècle, par Anne Comnène. A partir du milieu du XIII siècle et jusque dans la première moitié du XIV siècle, le nom de la ville apparaît assez fréquemment dans les chroniques byzantines, les listes épiscopales, les actes des notaires génois de Péra, les portulans du moyen âge etc.

Jusqu'à présent, la presque totalité des historiens ont estimé que Vicina se trouvait au bord du Danube, dans le nord de la Dobroudja, par exemple à Măcin, à Isacceia, à Mahmudia etc. La localisation de Vicina dans la Dobroudja septentrionale prétend s'autoriser de l'interprétation des données renfermées dans la Géographie arabe d'Idrisi, ainsi que dans portulans.

Le présent article, après une analyse des passages de la Géographie d'Idrisi (où il est question de la ville de Dicina, homologuée par les historiens avec Vicina), aboutit à la conclusion que

⁶¹ SCIV, VIII, 1—4, 1957, p. 300; C. C. Giurescu, *op. cit.* P; 683—684

Disina ne se trouvant pas sur le Danube, mais quelque part dans le nord-est de la Bulgarie, Autrement dit la Disina de la Géographie d'Idrisi ne peut être identifiée avec la Vicina danubienne. De l'analyse des portulans l'auteur constate que la position de Vicina est marquée sur la Danube en un lieu qu'on ne peut préciser avec exactitude. Prenant en considération le caractère relatif des données des portulans, l'auteur estime que Vicina est susceptible d'être emplacedée n'importe où sur le cours du Danube inférieur.

Après avoir essayé de délimiter la portion du Danube contrôlée par les Byzantins dans la seconde moitié du XIII^e siècle et les premières décennies du XIV^e, époque où Vicina se trouvait en territoire byzantin, l'auteur fait observer que la ville se dressait dans une île.

Or, la seule île (habitée intensément au XI^e siècle et à la période qui va du milieu du XIII^e s. à la première moitié du XV^e) depuis les bouches du Danube jusqu'à Silistra (dernière ville danubienne, en allant vers l'est, dominée par les Bulgares) est celle de Păciul lui Soare. C'est là que se trouve une puissante forteresse édiflée à la fin du Xe siècle. Une intense activité de caractère civil s'y est déployée à l'abri de ses murailles. Les fouilles archéologiques y ont retrouvé aussi, à côté de marchandises apportées de diverses contrées du monde d'alors, des hyperpères de Vicina, ainsi que deux trébuchets qui servaient à vérifier le poids de cette monnaie. Par suite, la caractere insulaire de l'établissement de Păciul lui Soare, la coincidence chronologique des couches de civilisation avec les étapes du développement historique de Vicina, la densité des niveaux archéologiques constituent tous ensemble le fondement de la localisation de Vicina à Păciul lui Soare, comme le propose l'auteur.

Sa conclusion est que l'activité de Vicina s'est déroulée en relation avec la Valachie (Mun-ténie) et l'Olténie et pas avec la Moldavie.

ÜBER DIE ORTSCHAFT VICINA

Zusammenfassung

Die Stadt Vicina an der Unteren Donau wird zum ersten Male von der Comnenin Anna erwähnt und zwar am Ausgang des 11. Jh. Seit der Mitte des 13. Jh. und bis in die erste Hälfte des 14. Jh. erscheint der Name der Stadt in den byzantinischen Chroniken ziemlich häufig. Ferner erscheint er in den bischöflichen Aufstellungen in den geneasischen Notarsakten von Pera, in dem mittelalterlichen Seekarten usw.

Bis zur Gegenwart haben fast alle Historiker vermutet, daß sich die Stadt am Donauufer befindet, im Norden der Dobrudscha z.B. in Măcin, in Isaccea, in Mahmudia usw. Die Lokalisierung von Vicina in den Nirden der Dobrudscha scheint gerechtfertigt zu sein, durch die Angaben, die bei dem arabischen Geographen Idrisi zu finden sind sowie in den Seekarten.

Nachdem der Verfasser verschiedene Abschnitte der Geographie des Idrisi erörtert (wo es sich um die Stadt Vicina handelt, die die Historiker auch als Vicina betrachten) gelangt er zur Folgerung, daß Dicina nicht an der Donau liegt, sondern irgendwo im Nordosten Bulgariens, mit anderen Worten, kann Disina aus der Erdkunde des Idrisi nicht mit Vicina an der Donau gleich sein, weil letzteres an einer Stelle liegt, die nicht mit Bestimmtheit festgelegt werden kann. Der Verfasser berücksichtigt, daß die Angaben auf den Seekarten mit einem Approximationskoeffizienten angenommen werden müssen und meint folglich, daß Vicina wo immer an der Unteren Donau liegen kann.

Nachdem er versucht hat den Abschnitt der Donau zu begrenzen, den die Byzantiner in der zweiten Hälfte des 13. Jh. und in den ersten Jahrzehnten des 14. Jh. überwachten, eine Zeitspanne in der Vicina sich in byzantinischem Gebiet befand, bemerkt der Verfasser, daß die Stadt sich auf einer Insel erhob.

Die einzige Insel (die im 11. Jh. und in der Zeit die sich von der Mitte des 13. Jh bis zur ersten Hälfte des 15 Jh. erstreckte intensiv bewohnt war), die zwischen der Donaumündung und Silistra (letzte Donaustadt, wenn man sich nach Osten wendet, die von den Bulgaren bewohnt war) lag, ist Păciul lui Soare. Hier befindet sich eine wehrhafte Festung, die am Ausgang des 10. Jh. erhoben wurde. Im Schutze ihrer Mauern entfaltet sich hier eine intensive zivile Tätigkeit. Die archäologischen Grabungen brachten außer Waren, die aus den verschiedensten Teilen der damaligen Welt eingeführt waren auch Hyperperen aus Vicina sowie zw Goldwaagen als Licht, die dazu dienen das Gewicht dieser Münzen zu prüfen. Folglich bilden die Beweisgründe wie der inselhafte Charakter der Siedlung von Păciul lui Soare, die chronologische Übereinstimmung der Zivilisationsschichten mit den historischen Entwicklungsstufen der Stadt Vicina, die Dichte der archäologischen Schichten die Begründung zur Lokalisation von Vicina in Păciul lui Soare, was auch der Verfasser Meinung daß die Entwicklung und Tätigkeit von Vicina sich in Verbindung mit der Walachei und mit Oltenien abspielte und nicht mit der Moldau.