

C. STAVRU

## MORMINTE ROMANE LA SIPOTE — JUD. CONSTANȚA

În luna februarie 1971, am fost anunțați că, în timpul unor săpături efectuate pentru instalarea liniei de înaltă tensiune ce traversează teritoriul satului Sipote, com Deleni, într-o groapă săpată pentru instalarea stîlpilor situați pe terenul agricol al I.A.S. Adamclisi, au apărut câteva obiecte antice, împreună cu resturi de oseminte umane<sup>1</sup>.

Deplasîndu-ne la fața locului am constatat că ne aflăm în fața a două morminte deranjate în timpul săpăturilor.

În groapa practică pentru instalarea unuia din stîlpi, cu laturile de  $2 \times 2$  m, lucrătorii au descoperit la adîncimea de 1.98 m un opaiț de lut și o cataramă de bronz.

Mormintele au fost deranjate pînă în zona genunchilor celor două schelete de către lucrători.

Pentru cercetarea celor două morminte s-a executat o secțiune cu laturile de  $3 \times 2$  m.

Gropile celor două morminte au apărut la o adîncime de 1,89 m. Pînă la această adîncime situația stratigrafică se prezenta astfel : pămîntul arabil, de culoare neagră, se află pînă la adîncimea de  $-0,65$  m și nu conține nici un fel de material arheologic. Sub el, pe o grosime de 6—7 cm, pămîntul capătă o culoare gălbuie cu urme de arsură, cenușă și tăciuni. Cîteva pietre lipite cu lut ce ieșeau din peretele de nord-vest al secțiunii, par a indica că ne aflăm la temelia unei locuințe moderne sau poate de epocă feudală. Nici în acest strat nu am găsit material arheologic ce ar putea să dateze acest nivel.

Sub stratul de arsură, urmează un strat de mortar alb, curat, fără material arheologic, ce se oprește la adîncimea de  $-1,84$  m. Sub acest strat am găsit un pămînt galben, foarte tare, fără nici un material arheologic.

Situația de teren, cît și cadrul restrîns al săpăturii, ne-au împiedicat să surprîndem limitele superioare ale gropii antice și nivelul de căl-

<sup>1</sup> Descoperirea a fost semnalată Muzeului de arheologie Constanța de Paraschivescu Paul, salariat la Energoconstrucția.

care antic. De asemenea nu știm dacă straturile ce acoperă cele două morminte aparțin antichității sau unei alte epoci. Cele două morminte se aflau la o distanță de 0,30 m unul față de celălalt.

Primul dintre ele conținea un schelet așezat direct pe pământ. Orientarea defunctului era sud vest-nord est, cu capul la sud-vest. Scheletul avea capul puțin înclinat spre dreapta și brațele de-a lungul corpului. Din cât ne-am putut da seama, scheletul aparținea unui matur (vezi fig. 1, m 1).

Considerăm că este important de semnalat în ceea ce privește ritualul, că direct pe orbitele defunctului au fost așezate două monede de bronz. Pe monede, în partea superioară față de poziția orbitelor, se păstrau fragmente de țesătură <sup>2</sup>. (Pl. I, 1, 2).

Credem, în baza fragmentelor de țesătură păstrate, că pe defunct a fost pus un giulgiu, care acoperea probabil întregul corp.

Nu am găsit alt inventar funerar în afara celor două monede. (Pl. I, 3).

1) AE. ?, greutate ?, diametrul ?

Tip GLORIA EXERCITUS ; anii 330-341 <sup>3</sup>

2) *Apendus : Macrinus*

Ae.î, greutate 5,58 g, diametrul 20 mm. Conservarea mediocră. Tocită <sup>4</sup>.

BMC, Greek Coins. 19. —

La aceeași adâncime, în dreapta primului schelet, la o distanță de 0,30 m era depus un al doilea schelet de adult. Defunctul, întins pe un pat alcătuit din trei țigle, era orientat în direcția sud vest-nord est, cu capul la sud-vest ușor aplicat spre dreapta, cu mâinile de-a lungul trupului (fig. 1, m. 2).

În stînga scheletului, lingă țigle, erau depuse ca ofrandă funerară, lingă cap, două vase de lut. Într-unul dintre acestea (vasul cu nr. 2) erau depuse 19 monede de bronz <sup>5</sup>.

Din informațiile culese de la lucrători, opaițul și catarama de bronz au fost găsite de aceștia în zona picioarelor scheletului și probabil că au făcut parte din inventarul funerar al acestui mormînt. Dar informațiile, necontrolabile, trebuie să privească cu oarecare rezerve. Totuși, dacă ne gândim că primul schelet nu avea nici o altă ofrandă funerară, în afara celor două monede, s-ar putea ca aceste două obiecte să fi fost depuse la picioarele celui de al doilea schelet.

Inventarul scheletului nr. 2 era alcătuit din următoarele obiecte :

---

<sup>2</sup> Din păcate, starea materialului ne-a împiedicat să recuperăm pînza pentru analiza țesăturii. Totuși ținem să remarcăm că era țesută cu un fir gros și aspru, probabil din in sau cîneapă.

<sup>3</sup> Moneda s-a distrus în timpul tratării și nu s-a putut face decât o identificare preliminară.

<sup>4</sup> R. Ocheșeanu, *Monede rare și inedite din colecțiile Muzeului de arheologie Constanța*, moneda nr. 3, în acest volum.

<sup>5</sup> Vezi *infra* Catalogul monedelor.

1. *Tigle* (Pl. II) din argilă de culoare gălbui-cărămizie și cu particule calcaroase, ca degresant, bine arse. Ca formă, sînt puțin albiate și au pe suprafețele convexe, la unul din capete, cîte trei dungi în semicerc. Cele trei țigle sînt de factură tipic romană. Dimensiuni :

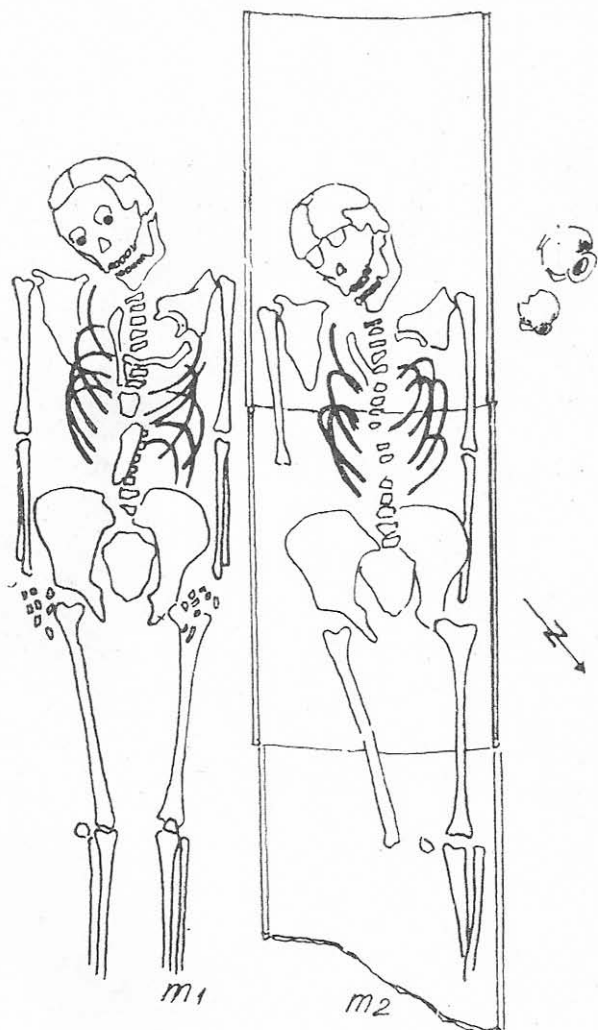


FIG. 1

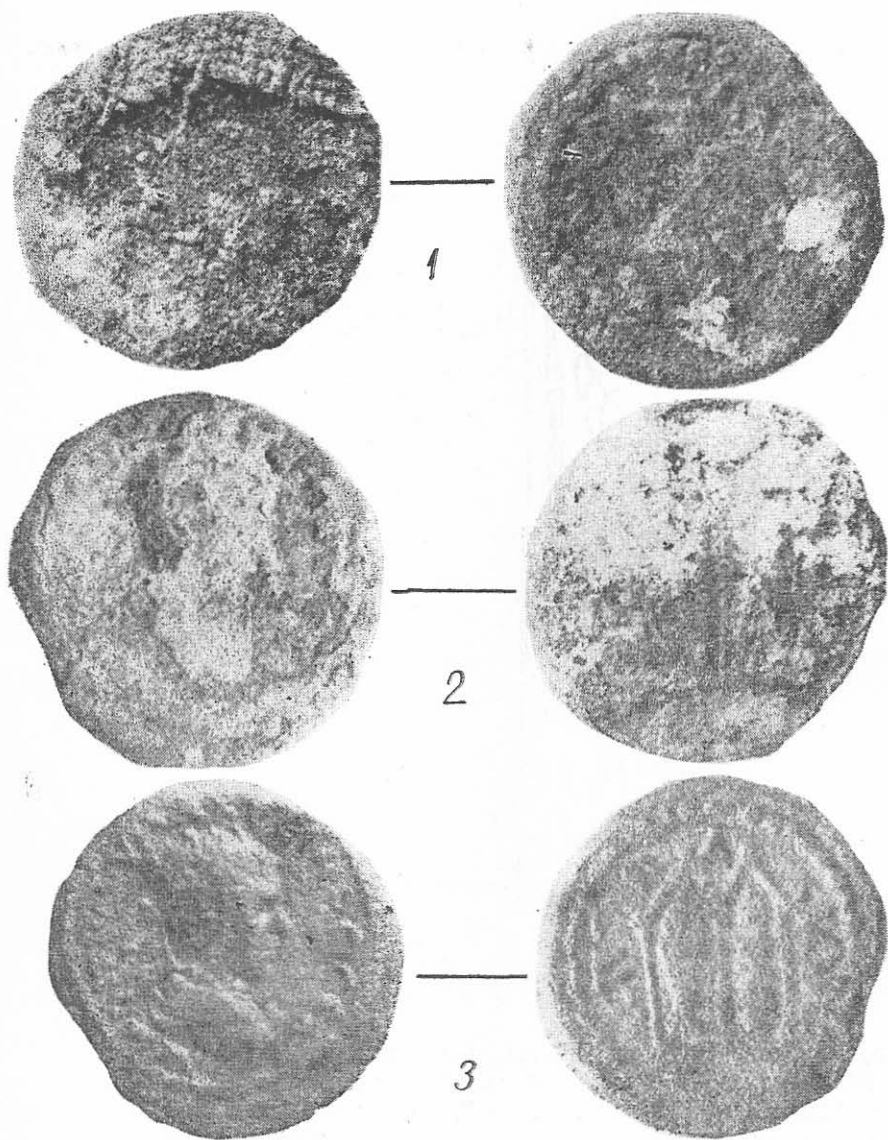
a) lungimea 0,620 m ; lățimea 0,354 m ; grosimea 0,030 m.

b) lungimea 0,630 m ; lățimea 0,365 m ; grosimea 0,027 m.

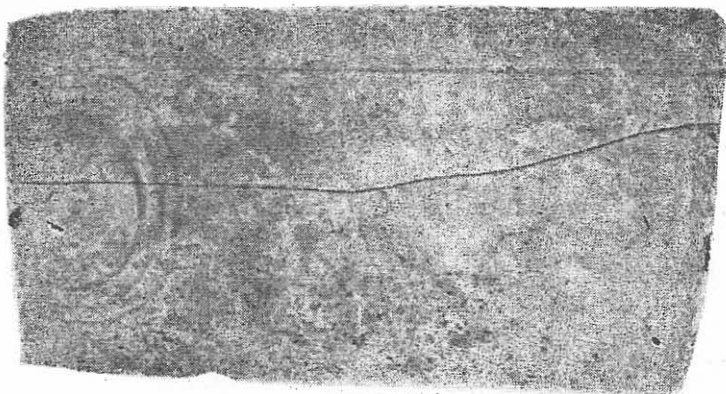
c) lungimea 0,610 m ; lățimea 0,370 m ; grosimea 0,026 m.

2. *Vas fără toartă*. (Pl. II, 1). Dimensiuni : înălțimea 0,100 m, diametrul 0,095 m. Vasul este lucrat din argilă impură, gălbuie în spătură, folosind ca degresant nisip grosier. Totuși, vasul este destul de bine ars.

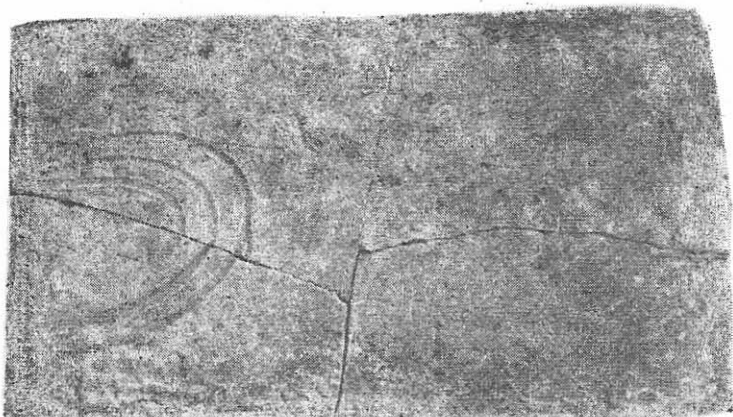
Corpul este globular mai alungit la partea inferioară, cu gura largă și buza trasă spre exterior și îngroșată. Piciorul este mic cu talpa plată. Sub buză pînă la diametrul maxim vasul este decorat cu caneluri în spirală continuă. Suprafața vasului are o culoare cenușie deschisă, cu nuanțe maronii-gălbui, culoare căpătată probabil la ardere.



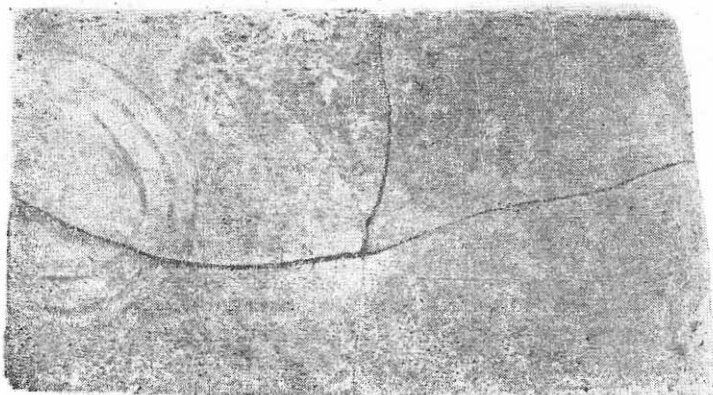
**PLAȘA 1**



a



b



c

PLANSA 2

3. Vas cu toartă. (Pl. II, 2). Dimensiuni : înălțime 0,130 m, diametrul 0,110 m. Vasul este lucrat dintr-o pastă gălbuie în spărtură, grosieră, cu multe impurități. Corpul este piriform și mai bombat în partea inferioară. Are gîtul scurt și îngust, fundul inelar. Toarta semicirculară și îngroșată, prezintă trei șanțuri longitudinale. Se prinde de vas sub buză. Deasupra punctului de contact între toartă și corp sînt superficial imprimare cîteva canale înguste. În partea superioară vasul este acoperit cu o angobă roșcat-maronie, aplicată neglijent și care se prelinge spre partea inferioară.

Probabil în zona inferioară a corpului erau depuse cele două obiecte care au putut fi recuperate de la muncitori.

4. Opaîțul (Pl. III), 3) cu dimensiunile : lungimea 0,087 m, înălțimea 0,023 m, diametrul 0,054 m. Pasta este de culoare cărămizie, cu



**PLANȘA 3**

multe impurități. Corpul opaîțului este rotund, are discul concav și orificiul de umplere plasat central. Bordura este puțin înclinată. Ciocul scurt, rotunjit, prezintă puternice urme de arsură secundară datorită unei folosiri îndelungate. Toarta în formă de rulo ce se înalță cu 1,5 cm deasupra discului, prezintă două caneluri <sup>6</sup>.

<sup>6</sup> C. Iconomu. *Opaîțe greco-romane*, Constanța, 1967, p. 153, nr. 796 și p. 155, fig. 200 ; exemplarul nu este datat.

5. *Cataramă de bronz*. (Pl. III, 4). Veriga este ovală dar îi lipsește spinul. Acesta face corp comun cu placa de care se fixa centura prin intermediul a trei nituri din care se mai păstrează unul. Un orificiu larg între verigă și placă indică locul unde se fixa spinul mobil. De o parte și de alta a punctului de prindere, pe verigă, se află două proeminente inelare ce fac legătura cu placa. Cele două proeminente sînt decorate pe partea interioară cu cîte două incizii transversale. Exemplarul nostru aparține tipului de cataramă cu placă mobilă. Urechiușele plăcii au fost bătute pe verigă pînă ce aproape s-au sudat, așa încît astăzi placa nu mai are mobilitate. Astfel că, la o analiză superficială lasă impresia că ar aparține tipului de cataramă turnată. Analogii perfecte nu am găsit în literatura consultată, dar catarama apropiată ca tip nu lipsesc în necropolele din Muntenia și Dobrogea<sup>7</sup>.

Considerăm că nu greșim dacă vom stăruii mai mult în prezentarea acestor descoperiri monetare. Sperăm că tezaurul de care dorim a ne ocupa aici să ajute la o mai bună cunoaștere a circulației monetare la mijlocul sec. IV e.n. în Scythia Minor.

În momentul descoperirii, monedele erau acoperite cu un strat gros de oxid verde, fiind mult corodate. Astfel că și după curățirea lor, bună parte din piese, datorită oxidării sînt foarte slab conservate.

Catalogul monedelor din vasul cu toartă<sup>8</sup>. (Pl. IV).

## I

### SIRMIUM

#### 1. *Julian*

AE. ↑. 1,68 g., 17,7 mm. Puțin tocită.  
LRBC, II, 1616, anii 355-361

BSIAM

## II

### THESSALONICA

#### 2 *Constantius II*

AE. ←. 2,28 g., 14 mm. Netocită  
LRBC, II, 1681, anii 351-354

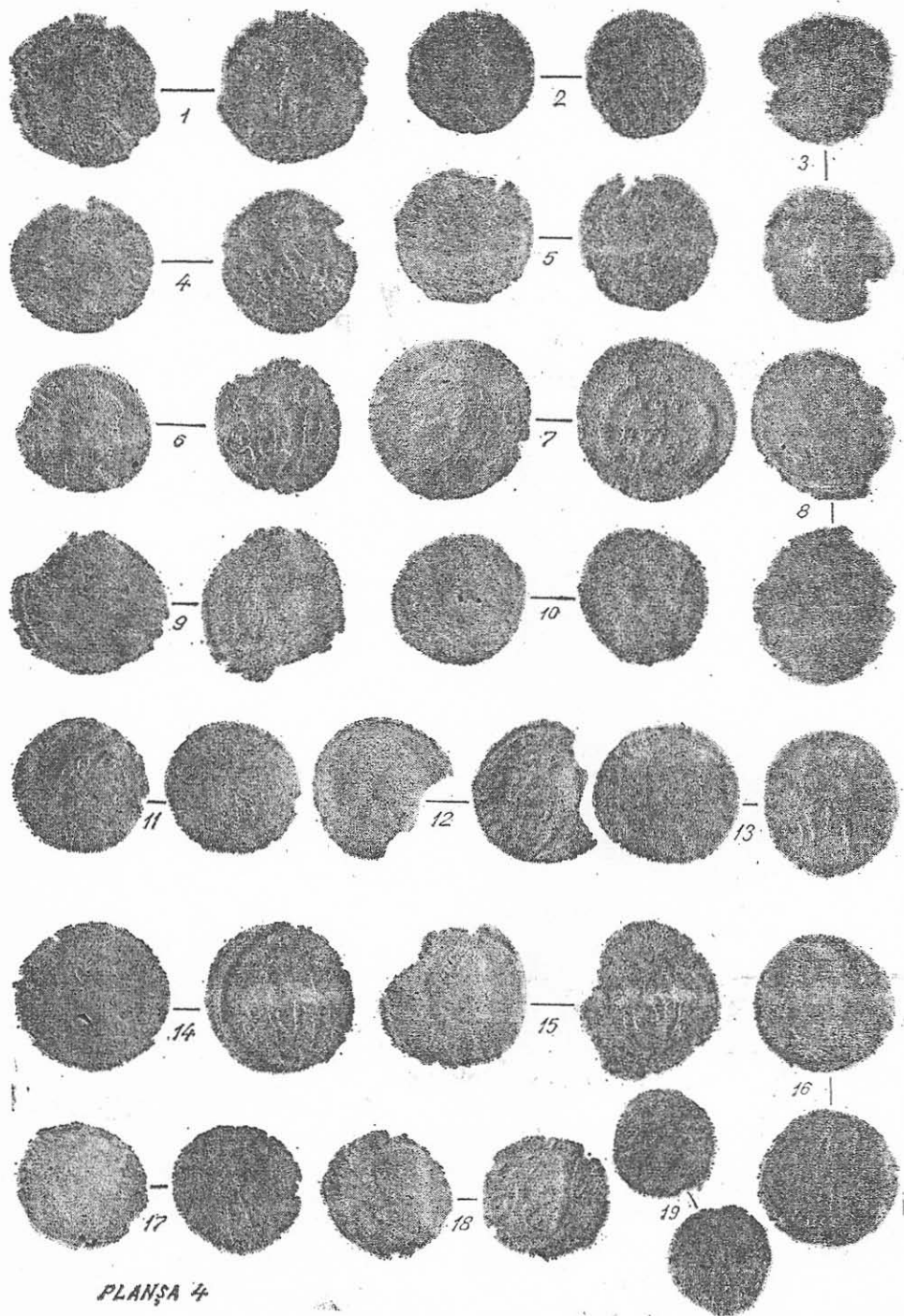
Δ  
SMTS

3. AE. ↑. 1,60 g., 15,6 mm. Tocită.  
LRBC, II, 1689, anii 355-361.

SMTST

<sup>7</sup> Pentru Muntenia vezi: Gh. Diaconu, *Tirgșor — Necropole din sec. III—IV e.n.*, București, 1965, pp. 89—90 și p. 310, pl. CLXI; pentru Dobrogea, Petre Aurelian, *Săpăturile de la Piatra Frecăței*, în *Materiale și cercetări arheologice*, VIII, 1962, p. 575.

<sup>8</sup> Identificarea monedelor a fost făcută de colegul Radu Ocheșeanu, căruia îi mulțumim și pe această cale.



PLANȘA 4

Planșa 4

III  
HERACLEA

4. *Constantius II*  
AE. ↖ . 2,15 g., 17 mm. Puțin tocită.  
LRBC, II, 1896, anii 351-354. SMHB
5. AE. ↑ . 1,67 g., 15,8 mm. Tocită.  
LRBC, II, 1905, anii 355-361. SMHA
6. *Iulian*  
AE. ↙ . 1,82 g., 14,6 mm. Tocită.  
LRBC, II, 1904, anii 355-361. M |  
[S]MH?
7. AE. ↑ . 2,61 g., 19 mm. Tocită.  
LRBC, II, 1908 sau 1909, anii 361-363. HERAC(L)?

IV  
CONSTANTINOPOL

8. *Constantius Gallus*  
AE. ↖ . 1,72 g., 17,5 mm. Fragment.  
LRBC, II, 2044, anii 351-354. - |  
CONSE
9. *Constantius II*  
AE. ↑ . 1,52 g., 16,5 mm. Tocită.  
LRBC, II, 2040, anii 355-361. -M- |  
CONSS
10. AE. ↓ . 2,80 g., 15,4 mm. Puțin tocită.  
LRBC, II, 2049, anii 355-361. -M- |  
C(ONS)?

V  
NICOMEDIA

11. *Constantius II*  
AE. ↓ . 1,81 g., 16,7 mm. Foarte tocită.  
LRBC, II, 2313, anii 355-361. M |  
SMNB
12. AE. ↓ . 1,26 g., 16,5 mm. Puțin tocită.  
LRBC, II, 2313, anii 355-361. M |  
SMNA

VI  
CYZICUS

13. *Constantius II*  
AE. ↑ . 2,53 g., 16 mm. Puțin tocită.  
LRBC, II, 2496 sau 2498, anii 351-361. SMKA

14. AE. ↑ . 1,82 g., 17, 3 mm. Tocită.  $\frac{\cdot |}{SMKE}$   
LRBC, II, 2500, anii 355-361.
15. AE. ↙ . 2,24 g., 16 mm. Tocită.  $\frac{\cdot M \cdot}{[SM]K?}$   
LRBC, II, 2502, anii 355-361.
16. *Iulian*  
AE. ↑ . 1,99 g., 16 mm. Netocită.  $\frac{\Gamma |}{SMKA}$   
Cohen<sup>2</sup>, 51; LRBC, II, — anii 361-362.

## VII

### NEDETERMINATE

17. *Constantius II*  
AE. ↓ . 2,28 g., 14,5 mm. Foarte tocită.  
Tip SPES REIPUBLICAE ; anii 355-361.
18. *Iulian*  
AE. ↑ . 2,45 g., 14,5 mm. Puțin tocită.  
Tip FEL TEMP REPARATIO (FH3) ; anii  $\frac{\cdot M \cdot}{?}$   
355-361.
19. *Constans sau Constantius II*  
AE. ↑ . 1,67 g., 12 mm. Foarte tocită.  
Tip FEL TEMP REPARATIO (FH3) ; anii  
346-361.

Monedele, depuse ca ofrandă în acest mormînt, aparțin unor emisiuni cuprinse între limitele anilor 351-363 e.n.<sup>9</sup>

Fenomenul circulației monetare este pus în evidență și de astfel de tezaure și depozite de caracter funerar<sup>10</sup>, mai ales în ceea ce privește cunoașterea, la momentul depunerii lor ca ofrande funerare, emisiunilor și numerarului aflat în circulație. Și nu se poate presupune că alcătuirea pentru un scop neeconomic a depozitelor funerare are loc într-un timp prea îndelungat. Asemenea depozite trebuie să fi reprezentat o sumă strînsă și destinată să fie folosită drept ofrandă la momentul funeraliilor, de persoane apropiate defunctului.

Un alt factor ce vine în sprijinul ipotezei mai sus enunțate și completează argumentarea noastră este și gradul de uzură al monedelor din acest tezaur.

<sup>9</sup> O singură monedă de tip FEL TEMP REPARATIO, datorită stării precare de conservare nu a putut fi determinată cu precizie necesară și a fost încadrată cronologic între anii 346-361, anii de emisie a acestui tip, dar cum restul monedelor sînt atribuite anilor 351-363, considerăm că nu greșim stabilind aceste limite cronologice, întrucît procentul de 5,26% nu poate altera concluziile noastre.

<sup>10</sup> Folosim aici termenii consacrați: depozit pentru monedele descoperite în complexe închise și tezaur pentru monedele depozitate în recipiente, deși în acest caz termenii nu sînt cei mai indicați.

TABELA 1

Grad de uzură	A n i i			
	351—354	355—361	361—363	346—361
Netocite	1	—	1	—
Puțin tocite	1	5	1	—
Tocite	1	5	—	—
Mult tocite	1	2	—	1

Din tabelă reiese că monedele circulate sînt în număr de 17, sau în procent de 89,42%.

De obicei sînt preferate la tezurizare monedele neuzate sau puțin uzate, dar la alcătuirea acestui tezaur nu se observă preferința firească în alegerea exemplarelor cu o uzură mai puțin pronunțată.

Doar două exemplare<sup>11</sup>, adică 10,52% nu prezintă urme de tocire, sînt necirculate sau foarte puțin circulate. Astfel că este prea puțin probabil ca într-o perioadă atît de scurtă, cuprinzînd doar 13 ani (351-361)<sup>12</sup> aceste monede să cunoască un rulaj intens în condițiile unei circulații lente, încît 10 piese, sau în procent de 52,63%, să fie tocite și mult tocite și ca în limitele aceleiași perioade să fie și tezurizate. De remarcat în acest sens și faptul că majoritatea pieselor, adică 16 piese, sau în procent de 84,20%, aparțin emisiunilor din perioada 355-363.

Acest fapt nu este lipsit de importanță pentru argumentarea noastră.

Socotim, în baza argumentelor pe care am căutat să le aducem aici, că monedele din acest depozit, se aflau în circulație la momentul folosirii lor ca ofrandă.

TABELA 2

Emitent	Nr. de monede	Procentaj
Constantius II	12	63,13 %
Constantius II sau Constans	1	5,26 %
Constantius Gallus	1	5,26 %
Iulian Caesar	3	15,78 %
Iulian Augustus	2	10,26 %

<sup>11</sup> Din care una emisă sub Iulian II (361—363 e.n.) cf. supra Catalogul monedelor, moneda nr. 7.

<sup>12</sup> Vezi nota 9.

Din tabela 2 rezultă că în perioada cuprinsă între anii 351-361<sup>13</sup>, Constantius II este reprezentat prin 12 monede, adică pentru anii 351-354 cu trei exemplare, și respectiv pentru anii 355-361 cu nouă piese, pe cînd cezarii săi sînt prezenți doar cu patru monede ; adică Constantius Gallus cu o monedă și Iulian Caesar cu trei exemplare<sup>14</sup>. Aceeași situație poate fi surprinsă în parte și în componența tezaurului de la Tatlageac<sup>15</sup>. Aici raportul dintre totalul monedelor și efigia lui Constantius II și cele emise pentru cezarul său Gallus este de 4 la 1, adică 61 piese pentru primul, față de 15 pentru al doilea. Raportul favorabil împăratului, surprins în cele două tezaure dobrogene ne face să ne gîndim la faptul că în seriile de monede emise de atelierele imperiului la acea epocă, cele bătute cu efigia împăratului erau mult mai numeroase.

TABELA 3

Monetării	A n i i				Total monede
	351—354	355—361	361—363	341—361	
Sirmium	—	—	—	—	1
Thessalonic	1	1	—	—	2
Heraclea	1	2	1	—	4
Constantinopol	2	1	—	—	3
Nicomedia	—	2	—	—	2
Cyzic	—	1 2	1	—	4
Nedeterminate	—	2	—	1	3
Total pe ani	4	1 12	2	1	

În ordinea frecvenței monedelor, repartiția pe ateliere este următoarea<sup>16</sup> : primele ateliere sînt Heraclea și Cyzic, fiecare cu cîte patru monede, sau în procentaj de 21,05%, pe locul următor se află Constantinopol cu trei monede și procentaj de 15,78% ; urmînd apoi Nicomedia și Thessalonic cu cîte două monede, adică în procentaj de 10,52%, iar

<sup>13</sup> Vezi nota 9.

<sup>14</sup> La calcularea acestui raport am exclus moneda nr. 19, care însăși ea a fost emisă pentru un Augustus, precum și cele două monede emise de Iulian ca Augustus. Dacă moneda nr. 19 nu aparține lui Constantius II, acesta ar fi prezent cu un procent de 63,15%, iar în cazul în care și această monedă i-ar aparține, procentul ar fi de 68,41%.

<sup>15</sup> Gh. Buzdugan, *Tezaurul de la Tatlageac*, în CNA, XVII, 1943, p. 168—170.

<sup>16</sup> O primă aranjare a monedelor din acest secol în ordinea frecvenței descoperirilor în Dobrogea a fost făcută de Gh. Poenaru Bordea, cf. Gh. Poenaru Bordea, *Monede recent descoperite la Histria și unele probleme de circulație monetară în Dobrogea antică*, în *Pontica*, V, 1971, p. 324.

ultima monetărie<sup>17</sup> Sirmium cu o singură monedă și un procentaj de 5,26%.

Singurele monetării ce sînt prezente pe aproape întreaga perioadă sînt Cyzic și Heraclea.

Este de remarcat și în acest tezaur lipsa monedelor bătute în monetiările occidentale<sup>18</sup> și africane, una din monedele nedeterminate provine cu siguranță dintr-un atelier oriental<sup>19</sup>, poate chiar Constantinopol.

Și componența acestui tezaur dovedește că în secolul IV e.n., provincia de la Dunărea de Jos, gravita economic și comercial spre zona Propontidei. Căile obișnuite de penetrație a monedelor din atelierele din răsăritul imperiului fiind atît marea cît și drumul de uscat ce lega noua capitală cu ținutul de la gurile Dunării<sup>20</sup>.

Monetăria de la Sirmium, care de altfel își va închide în curînd atelierele<sup>21</sup> și care se afla într-o altă dioceză își îndreaptă producția officinelor sale spre zona de vest a Balcanilor<sup>22</sup>, este prezentă în Dobrogea cu foarte puține exemplare, centrul și litoralul dobrogean fiind prea puțin afectat<sup>23</sup>. În acest sens dovada o constituie coeficientul de penetrație redus.

Valoarea monedelor<sup>24</sup> din acest tezaur se prezintă astfel: din monedele determinate în număr de 16<sup>25</sup> există o monedă AE2, 11 monede AE3 și 4 monede AE4, procentajul fiind următorul: 6,25% ; 68,75% și 25%.

---

<sup>17</sup> Pentru comparație, coeficientul de penetrație în tezaurul de la Tatlageac, pentru monedele emise între anii 346 (?), cele mai timpurii fiind de tip FEL TEMP REPARATIO și anii 375 tip GLORIA ROMANORUM, cu o probabilă rată anuală de tezaurizare de 2,70 monede față de procentul de la Sipote care ar fi de 1,46 monede, este următorul: Constantinopol = 29 exemplare sau 36,68%; Nicomedia = 26 sau 32,90%, Cyzicus = 16 sau 20,25%, Heraclea = 7 sau 8,85% și Sirmium = 1 sau 1,26%.

<sup>18</sup> O monedă din Arelate a fost descoperită la Isaccea, cf. Gh. Poenaru Bordea, *op. cit.*, p. 223, nota 22, precum și în tezaurul de la Medgidia, R. Ocheșeanu și A. Dumitrașcu, *Un tezaur de la Theodosiu I descoperit la Medgidia*, în acest volum.

<sup>19</sup> Vezi supra Catalogul monedelor, moneda nr. 18.

<sup>20</sup> Satul Sipote se află în apropierea vechiului drum ce lega nordul Dobrogei de Marcianopolis și prin acesta de capitală.

<sup>21</sup> După LRBC la anul 367; cf. LRBC, II, p. 77.

<sup>22</sup> Pentru caracterul diocezan al monetărilor, începînd cu deceniul al șaselea al sec. IV e.n. și regiunile care erau alimentate de acestea, vezi în special, pentru zona Dunării, Gh. Poenaru Bordea, V. Barbu, *Contributions à l'Histoire du Bas-Empire Romain à la lumière des deux trésors monétaires des IV<sup>e</sup>-V<sup>e</sup> siècles, découverts à Celeiu, Dacia*, NS, XIV, 1970, p. 270—272, și notele.

<sup>23</sup> Pentru centrul și litoralul dobrogean, așa cum reiese din tezaurul de la Sipote și în cel de la Tatlageac, coeficientul de penetrație al monedelor emise de Sirmium ar fi de 5,26% și respectiv 1,26%.

<sup>24</sup> Deoarece pentru această epocă nu este stabilită cu precizie concordanța între numele monedelor și exemplarele de bronz am folosit clasificarea stabilită de LRBC.

<sup>25</sup> Procentajul se referea la cele 16 monede a căror valoare a fost determinată, de unde apare și diferența de procentaj de 6,25% în loc de 5,26%.

Relația dintre valoarea pieselor și monetăriile prezente în tezaur este următoarea: Sirmium cu 1 exemplar AE4, Thessalonic cu 1 exemplar AE3 și unul AE4, Heraclea cu cîte o monedă AE2 și AE4 și 2 AE3, Constantinopol cu 3 piese AE3, Nicomedia cu 2 exemplare AE3, Cyzic cu 3 piese AER și 1 exemplar AE4. Pe epoci de emisiuni se poate întocmi următoarea situație: din anii 351-354 un exemplar AE2 și patru AE3; din anii 355-361, șase monede AE3 și trei AE4; iar din anii 361-363, o piesă AE3 și una EA4.

În componența acestui tezaur se află și o monedă emisă de Iulian în monetăria din Cyzic<sup>26</sup>. Această monedă nu este inclusă în LRBC<sup>27</sup>, deși tipul respectiv apare în Cohen<sup>28</sup>, monede de acest gen sînt amintite de G. Elmer<sup>29</sup>, iar în săpăturile din Agora Athenei s-au găsit cinci exemplare de acest tip emise la Cyzicus<sup>30</sup>.

Datarea celor două morminte este asigurată de materialul ceramic și numismatic depuse ca ofrandă. Primul mormînd poate fi datat pe baza monedei constantiniene spre mijlocul secolului IV e.n. Din păcate, lipsește materialul ceramic care ar putea confirma datarea.

Cel de al doilea mormînt poate fi datat în al treilea sfert al secolului IV e.n., deoarece ultima monedă din depozitul monetar depus ca ofrandă se încheie cu o monedă de Iulian Filozoful emisă în anul 363 e.n. Catarama de bronz aparține aceluiași secol.

Numărul mic de morminte cercetate, nu ne permit ca încheierile noastre, să fie decît provizorii și parțiale. Numai o cercetare viitoare credem, că va oferi materiale care să lămurească, și pentru centrul Dobrogei și anume în partea de sud a acestei zone, riturile și ritualurile funerare în secolul IV e.n.

Considerăm că ne aflăm în fața a două morminte de inhumație din secolul IV e.n., probabil făcînd parte dintr-o necropolă aparținînd poate unui sat așezat pe drumul ce leagă pe valea rîului Misilic, cetatea de la Adamclisi cu cetățile din Moesia Secunda.

Cele două vase precum și opaițul prezintă forme ruralizate, pentru care nu am găsit analogii perfecte în literatura consultată. Aceste vase sînt, probabil, lucrate în ateliere locale de către meșteșugari fără o prea mare măiestrie, fapt dovedit și ide calitatea argilei pentru care se folosește ca degresant nisipul grosier.

<sup>26</sup> Vezi Catalogul monedelor, moneda nr. 16.

<sup>27</sup> R. Ocheșeanu, *Monede rare și inedite din colecțiile Muzeului de arheologie Constanța*, moneda nr. 6, în acest volum.

<sup>28</sup> Cohen<sup>2</sup>, VIII, nr. 51.

<sup>29</sup> Georg Elmer, *Die Kupfergeldreform unter Julianus Philosophus*, în *NZ*, XXX, 1937, p. 20.

<sup>30</sup> M. Thomson, *The Athenian Agora*, II, Princeton, 1954; Cyzicus 1244=5 monede tip Cohen<sup>2</sup>, 51.

<sup>31</sup> Vezi supra nota 7.

În ceea ce privește ritualul de înmormântare, dată fiind poziția celor doi înhumați, orientați pe direcția est-vest, cu capul la vest, considerăm că cele două morminte aparțin unor creștin. Această situație nu este neobișnuită pentru Dobrogea<sup>32</sup>, când și aici, ca și în restul imperiului noua religie se generalizează.

## TOMBES ROMAINES À ȘIPOSE, DISTRICT DE CONSTANTZA

### Résumé

Au cours de l'hiver 1971 furent découvertes, sur le territoire du village Șipote, deux tombes d'inhumation. L'inventaire funéraire de la première tombe contenait deux monnaies en bronze, posées sur les orbites du mort. Dans la seconde tombe l'inventaire renfermait un vase sans anse et un autre avec anse, puis une lampe et une boucle en bronze. Dans le vase à anse, il y avait 19 monnaies en bronze, dont la dernière datait de Julien II.

En partant des objets en céramique et du matériel numismatique, les deux tombes peuvent être datées pour le IV<sup>e</sup> s. de n.è, la première vers le milieu du siècle, la seconde au troisième quart du IV<sup>e</sup> s. de n. è.

Les tombes appartiennent à des chrétiens, étant donné que les squelettes sont orientés vers ouest-nord-est, la tête au sud-ouest.

### Table des figures

1. Fig. 1. Tombes découvertes à Șipote : T. 1 et T. 2.
2. Planche I 1, 2 Monnaies conservant des traces de tissu ; monnaie de bronze, frappée à Aspendus (v. Pl. I, 3), découverte dans la T. 1.
3. Planche II Tuiles du tombeau 2.
4. Planche III Inventaire funéraire du tombeau 2.
5. Planche IV Dépôt monétaire trouvé dans le vase No 2, T. 2.

## RÖMISCHE GRÄBER IN ȘIPOSE, KREIS CONSTANȚA

### Zusammenfassung

Im Winter 1970/1971 wurden im Dorf Șipote zwei Körpergräber entdeckt. Zu dem Grabbestand des ersten Grabes gehören zwei Bronzemünzen, die auf den Augenhöhlen des Toten lagen. Im zweiten Grab bestand das Inventar aus einem henkellosen Gefäß, einem Henkelgefäß, einem Ollämpchen und einer Bronze-

<sup>32</sup> Cf. *Materiale și cercetări arheologice*, VIII, 1962, p. 451—452; P. Diaconu, *Un cimitir creștin din sec. IV e.n., descoperit la Mangalia*, în *Glasul Bisericii*, XXIII, 7—8, 1964, p. 712—723; C. Ionomu, *Noi morminte paleocreștine la Mangalia*, în *Pontice*, 2, 1969, p. 81—109.

schnalle. In dem Henkelgefäß waren 19 Bronzemünzen, deren letzte von Kaiser Julianus II. stammte.

Aufgrund des keramischen und des Münzmaterials können die zwei Gräber in das 4. Jh. u.Z. angesetzt werden, und zwar das erste in die Mitte und das zweite in das dritte Viertel dieses Jahrhunderts.

Die Gräber sind Christengräber, denn die Skelette sind W-NO, mit dem Kopf in SW ausgerichtet.

#### *Erklärung der Abbildungen*

Abb. 1. — In Şipote entdeckte Gräber : G1, G2.

Tafel I I, 2 Münzen mit Geweberesten ; Bronzemünze in Aspendus ausgegeben (s. Tafel I, 3), G1.

Tafel II Ziegeln aus G 2.

Tafel III Bestand des Grabes 2.

Tafel IV Münzhort aus Gefäß 2, G2.