

UN MOULE D'ORFÈVRE DE LA PÉRIODE ROMANO-BYZANTINE DÉCOUVERT À LA CITÉ DE TROPAEUM TRAIANI (ADAMCLISI, DÉP. CONSTANȚA)*

Bartłomiej Szymon SZMONIEWSKI**

Cuvinte cheie: *tipar de bijuterii, perioadă romano-bizantină, Dobrogea, Tropaeum Traiani*

Mots-clés: *moule d'orfèvre, période romano-byzantine, Dobroudja, Tropaeum Traiani*

Rezumat: *Tiparul de bijuterii care face obiectul acestui studiu a fost descoperit în cetatea Tropaeum Traiani (1973), în interiorul edificiului din nivelul N VIA, datat la sfârșitul secolului VI – începutul secolului VII. Potrivit autorilor descoperirii, piesele mărunte descoperite în interior sugerează că acest edificiu ar fi aparținut unui bijutier. Tiparul descoperit la Tropaeum Traiani este o piesă unică, fără analogii în alte situri romano-bizantine din Dobrogea. Tiparele găsite la Capidava, Aegyssus și Argamum nu corespund stilistic celui de la Tropaeum Traiani.*

Tipare de piatră asemănătoare piesei de la Tropaeum Traiani, datate în secolele VI-VII, sunt cunoscute în Europa Centrală și de Vest, în special în culturile Praque și Pen'kovka. De asemenea, tipare pentru pandantive triunghiulare s-au descoperit în mai multe situri din nord-estul Europei, datate până în secolele VIII - IX.

Pornind de la analiza acestui tipar de bijuterii descoperit la Tropaeum Traiani, autorul a încercat să demonstreze problematica schimburilor, de la începutul Evului Mediu, între centrele din Scythia Minor și comunitățile dintre bazinele Nistrului Mijlociu și Niprului Mijlociu, subiect complex ce necesită cercetări sistematice ample, efectuate în paralel cu o reanalizare a descoperirilor vechi. Harta descoperirilor (încă provizorie), confirmă ipotezele anterioare cu privire la concentrarea acestor tipuri de piese

* Le texte a été écrit pendant la bourse postdoctorale de la Société Japonaise pour la Promotion de la Science (JSPS).

** Bartłomiej Szymon SZMONIEWSKI: L'Université Sōka, Tokyo, Japon; l'Institut d'Archéologie et d'Ethnologie de l'Académie Polonaise des Sciences, Cracovie, Pologne; e-mail: bartheque@yahoo.fr.

în cetățile fortificate de la sfârșitul Antichității Târzii și în imprejurimile Dobrogei, asociate cu prezența anților, definiți arheologic prin cultura Pen'kovka.

Résumé: Le moule d'orfèvre qui fait l'objet de cet étude a été trouvé dans la fortification Tropaeum Traiani (1973), à l'intérieur d'un édifice appartenant au niveau N VIA, daté à la fin du VI^e siècle et le commencement du VII^e siècle. Suivant les auteurs, les menues trouvailles faites à l'intérieur de cette construction suggèrent son appartenance à un bijoutier.

Le moule de Tropaeum Traiani est une pièce unique dans les cités fortifiées de la période romano-byzantine en Dobroudja. Les moules d'orfèvre trouvés à Capidava, Aegyssus et à l'Argamum ne correspondent pas du point de vue du style à celui de Tropaeum Traiani. Par rapport aux moules trouvés dans les autres villes de l'Empire Byzantin (par exemple, Caričin Grad - Justiniana Prima en Serbie) les pièces de Dobroudja représentent des formes assez rustiques. Les moules en pierre datés de la période du VI^e au VII^e siècle, avec les cavités analogues au moule de Tropaeum Traiani, sont connus en Europe centrale et occidentale, notamment sur les territoires des civilisations Praque et Pen'kovka. Les moules avec des pendentifs en forme de triangles sont aussi connus par plusieurs sites archéologiques de l'Europe du Nord-Est jusqu'au VIII^e – X^e siècles.

Dans cette étude, en analysant ce moule trouvé à Tropaeum Traiani, l'auteur a essayé de démontrer que la problématique du contact entre Scythia Minor et le territoire entre le bassin du Dniestr moyen et du Dniepr moyen à l'aube du Moyen Âge est une question complexe et elle nécessite des recherches systématiques, menées en parallèle à une analyse des découvertes anciennes. La carte des découvertes (encore provisoire) confirme les hypothèses antérieures à propos sur la concentration de ces objets dans les cités fortifiées de la période antique tardive et dans les environs de Dobroudja, associées aux Antes qui sont archéologiquement définies par la culture Pen'kovka.

1. Introduction

La cité de Tropaeum Traiani est située à environ 65 km vers le sud-ouest de Constanța dans la commune d'Adamclisi à proximité d'un monument triomphal de l'empereur Trajan. La fortification a été fondée au commencement du I^{er} siècle de notre ère par l'empereur Trajan et localisée sur un plateau peu élevé et entouré de petites collines qui la protégeaient. Au temps de Constantin le Grand et Licinius (313-316), elle a été rebâtie après sa destruction par les Goths à la fin du III^e siècle. L'Empire Roman tardif a été bouleversé par des migrations de peuples et des guerres aux IV^e et VI^e siècles. Surtout, le VI^e siècle (deuxième moitié) a été destructif pour les établissements de Scythie quand elle a été envahie par les tribus du Nord, comme les Slaves, Avars et Koutrigurs, dont les traces sont bien observées dans les couches archéologiques¹. En général, on constate en Dobroudja à la fin du VI^e et au VII^e siècles un phénomène de ruralisation des établissements urbains romains². La vie urbaine organisée prend fin et une autre

¹ SUCEVEANU & BARNEA 1988, p. 122-123, 125-126, 130-132; SUCEVEANU & BARNEA 1991, p. 32-34, 54-55, 60, 64, 83, 170-172; CUSTUREA & NASTASI 2013, p. 320; GĂMUREAC, IONESCU & DRĂGHICI 2015-2016, p. 210; PANAITE 2016.

² CUSTUREA & NASTASI 2013, p. 322-327.

vie commence sur les ruines marquant la dernière phase de la cité de Tropaeum Traiani, comprise entre la fin du VI^e siècle et le commencement du VII^e siècle³.

Le moule d'orfèvre a été trouvé à l'intérieur de l'édifice D.3 dans le secteur D, tronçon S.VI au niveau N.VIA pendant les recherches archéologiques en 1973 (Fig. 1). Le niveau N.VIA est daté à la fin du VI^e siècle et le commencement du VII^e siècle⁴. Suivant les auteurs de la fouille, les menus pièces trouvées à l'intérieur de l'édifice D.3 suggèrent son appartenance à un bijoutier⁵.

2. Description du moule

C'est un moule en calcaire, unilatérale et d'une forme carrée (Fig. 2). Dans la partie droite de l'avvers du moule on trouve 14 cavités. Elles sont placées dans différentes directions puisque les cônes de coulée sont situés à chaque bord.

Au bord A on a gravé seulement un creux sous la forme de l'enfoncement annulaire qui a 4 mm de diamètre. Un cône de coulée, qui s'élargit dans la partie supérieure tel un l'entonnoir qui va jusqu'à l'enfoncement.

Au bord C, il y a neuf cavités qui sont gravées sous la forme d'enfoncements annulaires d'un diamètre de 3 mm avec les cônes de coulée partant en direction du bord. Ces cônes, dans la partie supérieure, sont plus étendus. Il est difficile de constater en ne se fondant que sur le dessin, si les lignes qui passent par le milieu des cavités annulaires ne sont que des fissures régulières ou de petits cônes oubliés par le dessinateur.

Au bord B on constate deux cavités : la première est un rectangle, qui a 24 mm de longueur et 7 mm de largeur, et comporte une bordure faite d'une série de courtes entailles verticales le long des bords. La surface intérieure du rectangle est divisée en deux parties inégales par une série d'entailles parallèles aux bords plus petits. Une bande similaire, se trouve sur les bords latéraux. Le cône de coulée qui s'élargit en entonnoir se trouve au bord supérieur du négatif. La deuxième des cavités consiste en un triangle avec l'encadrement sans les objets de parure au long des bords latéraux de 16 mm de longueur et 14 mm de largeur.

Au bord D il y a deux creux qui sont gravés. Le premier est un triangle avec l'encadrement orné des entailles verticales. À travers du milieu, on voit une bande d'enfoncements circulaires. La cavité s'achève par un anneau qui s'élargit en cône de coulée en forme d'entonnoir. Les dimensions du triangle sont : longueur - 15 mm et largeur - 13 mm. Le deuxième est un rectangle de surface lisse avec le cône de coulée qui s'élargit aux dimensions : longueur - 6 mm et largeur - 5 mm.

3. Analyses des formes des cavités

Les moules en pierre datés de la période du VI^e au VII^e siècle avec les cavités analogues au moule de Tropaeum Traiani sont connus en Europe centrale et occidentale⁶. Les négatifs de la surface du moule peuvent être distingués en trois groupes selon leur forme: a) du triangle; b) de l'anneau; et c) du rectangle.

³ BARNEA *et al.* 1979 ; SUCEVEANU & BARNEA 1991, p. 174.

⁴ BARNEA *et al.* 1979, p. 106, 191; Fig. 169/10(14).

⁵ BARNEA *et al.* 1979, p. 106, fig. 169, 171, 174.

⁶ SHCHEGLOVA 2002; 2009; SZMONIEWSKI 2010.

3.a. Les cavités sous forme de triangle

Les cavités de forme triangulaire sont présentées le plus souvent dans le matériel comparatif. Celles gravées dans le moule en pierre de Tropaeum Traiani ont des analogies avec les moules découverts sur les territoires des cultures Praque (Пражская культура), Pen'kovka (Пеньковская культура)⁷ et Ipotești-Cândești-Ciurel⁸ (Fig. 6). On a découvert neuf formes avec des cavités des pendentifs triangulaires. Ils se trouvent dans les trois moules en pierre de Bernachivka (Бернашівка)⁹ (Fig. 3/1-4; Fig. 4/1-3), dans un de Skibintsi (Скибинці)¹⁰ (Fig. 5/1; Fig. 17/3) en Ukraine ainsi qu'un de Budureasca 3¹¹ (Fig. 5/2a, 5/2b) en Roumanie. Leurs formes sont très proches du triangle isocèle. Un enfoncement circulaire couronne le sommet dans les cinq cas des cavités mentionnées ci-dessus et le creux annulaire dans les deux autres. Tous les coins de la cavité de Budureasca sont achevés par un enfoncement hémisphérique qui est en plus décoré d'une bande d'entailles verticales. Les cavités analysées (sauf l'enfoncement de Skibintsi - hauteur de 43 mm) ont une taille comparable – de 15 mm à 27 mm.

Les moules avec des pendentifs en forme de triangles sont connus aussi dans plusieurs sites archéologiques de l'Europe du Nord-Est.¹² Dans le territoire de la culture Toushemla (Тушемлинская культура), ceux découverts dans l'enceinte fortifiée de Nikadzimava (Никадзімава), en Biélorussie sur le haut Dniepr, détruits vers la fin du VII^e siècle, ressemblent à ceux décrits ci-dessus.¹³ Les moules avec des cavités et des pendentifs triangulaires sont connus aussi dans d'autres cités de la culture Toushemla: il s'agit, par exemple, de l'établissement Chugaïlovo (Шугайлово)¹⁴ en Russie et de l'établissement et de l'enceinte fortifiée de Lukoml' (Лукомль)¹⁵ en Biélorussie. Les moules de Lukoml' sont datés de la période du VIII^e au IX^e siècles¹⁶, ce qui dépasse la limite supérieure de l'existence de la civilisation Toushemla¹⁷. Des cavités rapprochées aux pendentifs se trouvent aussi parmi les 87 moules de coulée de l'enceinte fortifiée de Kamno (Камно), proche de Pskov en Russie¹⁸. Selon une nouvelle proposition de chronologie, les moules en pierre avec ces négatifs ne peuvent pas être antérieurs au VII^e siècle¹⁹.

⁷ D'après Igor Gavrituchin (GAVRITUCHIN 2009, Fig. 27) sites archéologiques à Skibintsi et Semenki en Ukraine appartiennent à la civilisation Praque contrairement à Oleg Prikhodniuk (PRIKHODNIUK 1998, p. 154, Fig. 3).

⁸ Résumé de la situation archéologique en Europe Centrale et Orientale au début du Moyen Âge: KAZANSKI 2000; BARFORD 2001, p. 27-66; GAVRITUKHIN 2009.

⁹ VINOKUR 1997, Fig. 22-24.

¹⁰ HAVLYUK 1974, Fig. 5/9; PRIKHODNIUK 1998, Fig. 70/11.

¹¹ MĂGUREANU & CIUPERCĂ 2004-2005, p. 304, Fig. 7, 9 no cat. 8.

¹² SHCHEGLOVA 2002, p. 139-140, Fig. 2/5-27; 2009, p. 46, Fig. 2/3-24; Tabl. 2; MIHAÏLOVA 2015, p. 128, Fig. 1/4-5.

¹³ SHCHEGLOVA 2002, Fig. 2/12.

¹⁴ SCHMIDT 2013, p. 78, Fig. 56/5; 3/3.

¹⁵ SHCHEGLOVA 2002, Fig. 2/12; 2009, tabl. 2; SCHMIDT 2003, p. 17, Fig. 1.

¹⁶ SHCHEGLOVA 2002, p. 137; EREMEEV & SHTYHOV 2007, p. 116-117, Fig. 15/4.

¹⁷ SCHMIDT 2003, p. 129-142.

¹⁸ TARAKANOVA 1956, p. 41, Fig. 20; ZAKURINA 2013, p. 209, fig. 6/1.

¹⁹ SHCHEGLOVA 2002, p. 134.

Des cavités similaires sont présentes sur les moules de Staraja Ladoga (Стаража Ладога) en Russie, découvertes dans les couches du VIII^e siècle.²⁰

Dans le matériel comparatif accessible, on n'a pas trouvé d'objets de parure dans les moules de coulée du V^e au VII^e siècle. Les pendentifs trapézoïdaux coulés ne viennent que du trésor de Veliki Budki (Великі Будки)²¹ (Fig. 8/1-2) de la civilisation Kolotchin en Ukraine. Vingt-deux exemplaires se caractérisent par une petite taille (15 mm x 20 mm) et par une forme semblable au triangle isocèle. La surface des pendentifs est ornée le long des bords latéraux par la bande des entailles et au milieu par la convexité circulaire. Le bord inférieur est achevé par les trois anneaux. Le sommet du négatif est couronné par le disque rond. Il est fermé du côté intérieur par la bande hémisphérique qui forme un trou.²² Le trésor a été enterré à la fin du VII^e/début du VIII^e siècle mais les pièces peuvent être datées recueillir largement entre le VI^e(V^e) au VII^e siècle²³. Les plus nombreuses sont les pendentifs triangulaires/trapézoïdaux qui ont été produits par la technique de la pression qu'en moule ²⁴ (Fig. 7). Elles sont taillées en tôle de cuivre ou d'argent. Ce type d'objet de parure a été le sujet d'intérêt de plusieurs chercheurs²⁵.

La genèse des pendentifs trapézoïdaux tire son origine du milieu forestier de l'Europe de l'Est où de tels objets de parure sont connus par la civilisation de Tsaroubintsy²⁶ et puis par la civilisation de Kiev.²⁷ Les petits pendentifs en or, triangles/trapézoïdaux, gaufrés avec l'achèvement de la cime circulaire sont aussi connus dans l'horizon Untersiebenbrunn²⁸. Ils s'étendent de la rive droite de Volga, en Crimée, Basse-Normandie et jusqu'aux côtes de l'Afrique du nord²⁹. Les pendentifs étaient présents dans la décoration de la robe sur la poitrine qui se composait de plusieurs parties ou des éléments de parure de tête.³⁰ Le groupe des petits objets de parure gaufrés, faits en tôle d'or est lié avec les Alains avec

²⁰ SHCHEGLOVA 2002, p. 135.

²¹ GORYUNOVA 1992, p. 126-140.

²² GORYUNOVA 1992, p. 130, Fig. 2/4.

²³ GORYUNOVA & RODINKOVA 1999, p. 167, 188-189.

²⁴ Dans la littérature, le terme *pendentifs trapézoïdaux* n'est pas précisément expliqué c'est pourquoi les objets proches du triangle y sont comptés (comparé COMŞA 1984; GORYUNOVA 1992, p. 130).

²⁵ PERHAVKO 1978, p. 60; SÓS 1963, p. 318; COMŞA 1984; SZYMAŃSKI 1968; DĄBROWSKA 1984, p. 358-360; PARCZEWSKI 1988, p. 82-84; GAVRITUKHIN 1997; SHCHEGLOVA 2002, p. 139-140; KLANICA 2008, p. 207-217; SZMONIEWSKI 2008; RUDNICKI 2010; PROFANTOVÁ 2013, p. 162-171, Fig. 11-15.

²⁶ COMŞA 1984, p. 70; PARCZEWSKI 1988, p. 83.

²⁷ TERPILOVSKIJ 2004, Fig. 40/3, 63/13.

²⁸ Dans la littérature on définit le style Sösdala-Untersiebenbrunn, le style *Sösdala* est caractéristique au nord de l'Europe et *l'Untersiebenbrunn* au centre et au sud-est de l'Europe (comparé BITTNER-WRÓBLEWSKA 2005, p. 211). J'utilise la notion de *l'horizon Untersiebenbrunn* qui ne concerne que les enterrements de la période entre la fin du IV^e et la première moitié du V^e siècle (KISS 1994).

²⁹ KISS 1994, Fig. 2.

³⁰ KISS 1994, p. 117.

lesquels ce type de bijoux devait diffuser en Europe à l'époque des invasions barbares³¹.

Dans le Haut Moyen Âge la répartition des pendentifs trapézoïdaux (les moules et les produits) englobe de grands territoires d'Europe, du bassin de la haute Volga jusqu'au Rhin central³². Dans la période des VI^e-VII^e/VIII^e siècles, on observe le plus grand nombre de pendentifs en Europe Centrale en Europe du Danube et en Europe de l'Est dans le bassin du Dniepr haut et central, celui de la Daugava haute et centrale et de la haute Volga.³³ Il faut souligner que les pendentifs trapézoïdaux (coupé et frappé) sont découverts dans les dépôts de l'*Antiquité des Antes* provenant du bassin du Dniepr moyen (par exemple Sudja (Суджа)³⁴, Khatski (Хацки)³⁵, Nijnia Sirovatka (Нижня Сироватка)³⁶ Trubtchëvsk (Трубчевск)³⁷. Depuis le VIII^e siècle la dispersion des pendentifs se concentre surtout au milieu forestier de l'Europe du Nord où ils sont utilisés pendant tout le Moyen Âge avec une fréquence différente.³⁸

3.b. Les cavités sous forme de l'anneau

On a découvert sur les surfaces des moules en pierre de Bernachivka³⁹ (Fig. 9/1-5; Fig. 10/1-4; Fig. 11/1-3; Fig. 12/1-3) en Ukraine, de Szeligi⁴⁰ (Fig. 13/1) en Pologne, et des enceintes fortifiées à Zimne⁴¹ (Fig. 13/2) et Plisnes'k (Пліснеськ)⁴² (Fig. 17/2) en Ukraine et de la ville inconnue à l'Ukraine (gardé au musée d'Odessa)⁴³ (Fig. 14/1) et Ștefan cel Mare⁴⁴ (Fig. 14/2) les cavités sous la forme des anneaux simples semblables à ceux gravés sur le moule de Tropaeum Traiani. Les anneaux simples ne représentent pas un élément caractéristique. Cette forme universelle inclut l'identification chronologique et culturelle. Pendant le Haut Moyen Âge sur le territoire habité par les tribus baltes on a utilisé les trois anneaux composés avec une oreille en tant que la séparation des perles spirales

³¹ KISS 1994, p. 177-204; MAČZYŃSKA, URBANIAK & JAKUBCZYK 2011, p. 163, Fig. 13/15-19.

³² KLANICA 2008, Fig. 120. On a découvert le cercle avec quatre pendentifs en bronze, interprété en tant que boucle d'oreille le plus loin à l'ouest dans le cimetière carolingien à Arcy-Sainte-Restitue, dans le département de l'Aisne, en Picardie, France (KAZANSKI, 1991, p. 9-10, fig. 7/1).

³³ GAVRITUKHIN 1997, Fig. 2; SHCHEGLOVA 2002, Fig. 1.

³⁴ KORZUKHINA 1996, p. 404, n° 85/9, pl. 67/1-5.

³⁵ KORZUKHINA 1996, p. 373; n° 64/21; pl. 22/15-25.

³⁶ KORZUKHINA 1996, p. 403; n° 84/5; pl. 61/5-6.

³⁷ PRIHODNIUK, PADIN & TIHONOV, 1996, p. 83; Fig. 7/9-10; 8/16-17.

³⁸ SZYMAŃSKI 1968, p. 195-205 ; SCHMIDT 2013, p. 78.

³⁹ VINOKUR 1997, Fig. 24-26, 29, 32, 33, 35-36, 38, 39-40.

⁴⁰ SZYMAŃSKI 1967, p. 20, Fig. 5/10.

⁴¹ AULICH 1972, p. 75, Fig. XV/6.

⁴² FILIPCHUK 2010, cliché 7/1.

⁴³ VINOKUR, 1997, Fig. 34a.

⁴⁴ MITREA 1980, p. 108, 136, Fig. XLVI/1.

dans un collier⁴⁵. Il semble que les anneaux ont été utilisés dans la production des objets de parure plus compliqués.⁴⁶

3.c. Les cavités sous la forme du rectangle

Les négatifs de Tropeum Traiani sont qualifiés du I^{er} type (les négatifs sans objets de parure) selon la typologie des cavités rectangulaires de B. Sz. Szmoniewski et du type IV^e (les négatifs de la surface ornés aux bords de la bande et par deux bandes identiques qui passent par le centre)⁴⁷. La bordure intérieure passe le long du bord du négatif et se compose d'une série d'entailles composantes des segments.

On peut interpréter les négatifs formés du rectangle taillé sur les surfaces des négatifs des moules en pierre, comme étant probablement des formes pour la production de simples ferrures de la ceinture⁴⁸ ou les perles tabulaires⁴⁹. On les a découverts aux établissements de la civilisation Praque et Pen'kovka en Ukraine et République de Moldavie : Bernachivka⁵⁰ (Fig. 4/1; Fig. 12/1; Fig. 15/1-4), Dănceny⁵¹, (Fig. 16/1-2), Skibintsi⁵² (Fig. 16/4; 17/4), Semenki⁵³ (Fig. 16/3) et des enceintes fortifiées en Ukraine: Zimne (Зімне)⁵⁴ (Fig. 13/2) et Plisnes'k⁵⁵ (Fig. 17/1-2). Des négatifs du mêmes type et forme se trouvent sur la surface du moule en pierre au musée d'Odessa⁵⁶ (Fig. 14/1).

Les cavités analogues sont connues dans les moules en pierre des sites fortifiés localisés sur la Moskova et la haute Volga dont la chronologie est liée avec le Haut Moyen Âge⁵⁷. Dans le matériel accessible on n'a pas trouvé d'objets qui pourraient être réalisés à l'aide des moules en pierre décrits ci-dessus.

4. Discussion et conclusions

Le moule de Tropeum Traiani a été trouvé dans une couche datée à la fin du VI^e siècle, la première moitié du VII^e siècle⁵⁸. La chronologie des moules de Bernachivka serait, selon Ion Vinokur, entre la fin du V^e siècle et la moitié du VI^e siècle et d'après Igor Gavrituchin de la moitié du VI^e au début de VII^e siècles⁵⁹. Les moules de Semenki et Skibintsi sont datés du V^e-VI^e siècles⁶⁰; mais la

⁴⁵ Comparer par VAITKUNSKIENE 1992, p. 144, 151, Fig. 5.

⁴⁶ RODINKOVA 2015, Fig. 2.

⁴⁷ SZMONIEWSKI 2010, p. 163, pl. 238/1; 236/1; 237/3.

⁴⁸ VINOKUR 1997; Fig. 54.

⁴⁹ VOLODARETS - URBANOVICH 2014, p. 42-43, Fig. 6/1-4, 7.

⁵⁰ AULICH 1972, p. 74, tabl. XV/ 5-6.

⁵¹ DERGAČEV, LARINA & POSTIČĂ 1983, p. 128-129, 134, Fig. VIII/8-9; IX/3; CORMAN 1998, 136, Fig. 60/2-3.

⁵² HAVLYUK 1974, Fig. 5/8-9.

⁵³ HAVLYUK 1974, Fig. 10/12.

⁵⁴ AULICH 1972, Fig. XV/6.

⁵⁵ FILIPCHUK 2010, cliché 7/2.

⁵⁶ VINOKUR 1997, Fig. 25, 27, 30, 33, 36, 38-39.

⁵⁷ KRENKE & TAVLINTSEVA 2002, 103-106, Fig. 7/1, 11; Fig. 11; KRENKE 2011, p. 102, Fig. 77: 32/81; 128/32-81.

⁵⁸ BARNEA *et al.* 1979, p. 106.

⁵⁹ GAVRITUKHIN 1997, p. 47-48.

⁶⁰ HAVLYUK 1963, p. 347-350.

présence d'autres objets (une boucle d'oreilles, un bracelet) dans ces sites archéologique peut indiquer une chronologie plus basse dans la première moitié du VII^e siècle⁶¹.

Le moule de Tropaeum Traiani est une pièce unique pour les cités fortifiées de la période romano-byzantine de la Dobroudja. Les moules d'orfèvre trouvés à Capidava⁶² (**Fig. 18/2-3**) datés du VI^e siècle et à Aegyssus -Tulcea,⁶³ (**Fig. 18/1**) du VII^e siècle ne correspondent pas du point de vue du style à celui de Tropaeum Traiani. Les cavités rondes de la surface du moule d'Argamum⁶⁴ (**Fig. 18/4**) sont analogues au moule de type Bernachivka-Kamno mais les autres cavités sur la surface A de ce moule sont similaires de celles trouvées à Budureasca⁶⁵, à Bucuresti-Străulești-Măicănești⁶⁶ en Valachie, à Cristuru-Secuiesc «Melegvölgy» en Transylvanie⁶⁷ et à Plisnes'k (**Fig. 17/1**)⁶⁸. Par rapport aux moules trouvés dans les villes localisées dans autres endroits de l'Empire Byzantin – comme, par exemple, à Caricin Grad – Justiniana Prima⁶⁹ (**Fig. 19/1-4**) en Serbie – les pièces de Dobroudja représentent des formes assez rustiques.

En Dobroudja ont été trouvés plusieurs objets datés au VI^e et VII^e siècles. Dans la cité de Tropaeum Traiani ainsi que dans les autres sites en Dobroudja on a découvert des céramiques modelées à la main associées aux céramique d'origine slave⁷⁰. Certaines d'entre elles sont associées à la céramique de la civilisation Pen'kovka et de la zone du Dniepr moyen⁷¹. Cependant, la découverte la plus surprenante de Tropaeum Traiani a été une fibule digitée d'une des deux sépultures, située à côté de la porte de l'ouest entre les tours 15 et 16⁷². Elle correspond au type II C de Joachim Werner. La majorité des fibules ont été souvent recueillies dans les nécropoles de Crimée et du Dniepr moyen. Les similarités entre les fibules de Crimée et celles de l'espace carpatodanubien-pontique et du Moyen-Danube sont plus proches les unes aux autres que celles du Moyen Dniepr, confirmées par le travail récent de Florin Curta⁷³. L'une des découvertes spectaculaires de ces dernières années, semblable à la tradition funéraire du Moyen Dniepr et de Crimée a été le tombeau de Dobroudja du Nord,

⁶¹ GAVRITUKHIN 2005, p. 434, 452; Fig. 24/3; 25/1.

⁶² COVACEF 1995-1996, p. 113, 115; Fig. VII/3-4.

⁶³ OPAIȚ 1977, p. 310, Fig. 10.

⁶⁴ OANȚĂ-MARGHITU 2006, p. 347, p. 355-357, Pl. 1/4; III/1.

⁶⁵ MĂGUREANU & CIUPERCĂ 2004-2005, p. 304-305, Fig. 5/9; 6/10; 10/9-10.

⁶⁶ CONSTANTINIU 1966, p. 674-675, Fig. 5/3; *Paleocreștinism* 2000, p. 29, 57 nr cat. 66; TĂNASE 2010, p. 246-247, Pl. VIII/5.

⁶⁷ SZÉKELY 1971, p. 353-358, Fig. 1/3-3A; 1988, p. 169-198, Fig. 19/6; TĂNASE 2010, p. 258, pl. XIII/1.

⁶⁸ FILIPCHUK 2010, cliché 7/2.

⁶⁹ BAVANT 1990, p. 220-224; BAVANT 2005, p. 640, Fig. 5. Les moules découverts au sud du Bas-Danube (VI^e-VII^e siècles) voir DUMANOV 2012, p. 405-412, Fig. 1-8.

⁷⁰ SCORPAN 1971, p. 139; COMȘA 1973, Abb. 14, No. 13; OPAIȚ 2004, p. 53, Pl. 40/7-10; HRISIMOV 2015, p. 314-322, Fig. 1-8, 10.

⁷¹ TOPOLEANU & TEODOR 2009; KAZANSKI 2013, Fig. 2; HRISIMOV 2015, p. 313, 318, 320.

⁷² PAPUC 1987, p. 207-210, Fig. 1/a-b.

⁷³ CURTA 2012, p. 18-19, Fig. 18.

à Enisala⁷⁴. Le tombeau du début du VII^e siècle contenait deux fibules digitées et deux bracelets. Les fibules du type de IG Werner sont proches de celles connues dans les sites du Moyen Dniepr bien que les bracelets aux extrémités entrecroisées soient répandus en Crimée et dans le Moyen Danube. Il faut souligner le fait que les fibules digitées traditionnellement associées aux „slaves”⁷⁵ ont été découvertes en plusieurs endroits en Dobroudja⁷⁶. Enfin, il faut mentionner les objets de parure en plomb, trouvés dans une tombe à inhumation (un squelette d'enfant) à Piatra Frecăței (Beroe)⁷⁷. Leur forme en rosette est proche de celles connues des sites liés aux communautés des Slaves ou des Baltes de l'Europe de l'Est⁷⁸.

La carte de répartition (**Fig. 20**), encore provisoire car elle reflète l'état des prospections menées pour l'inventaire du petit mobilier, les moules et la céramique modelée à la main peuvent confirmer les hypothèses antérieures sur la concentration de ces objets dans les cités fortifiées de la période antique tardive et dans les environs de Dobroudja associés aux Antes qui sont assimilés par des archéologues à la civilisation Pen'kovka⁷⁹. Les Antes, selon Jordanes, sont un peuple slave mais il est vraisemblable qu'ils ont été mêlés à une population d'origine diverse, sans doute les Slaves constituaient le fondement. Après l'épisode de la lutte avec l'Empire Byzantin surtout sous le règne de Justinien le Grand (527- 565) et la dernière attaque en 545, les Antes se sont possiblement alliés à Byzance⁸⁰. Alors, les traces de leur présence en Dobroudja semblent très probablement.

Comme j'ai essayé de démontrer en analysant ce moule trouvé à Tropaeum Traiani, la problématique du contact entre Scythia Minor et le territoire situé entre le bassin du Dniestr moyen et du Dniepr moyen à l'aube du Moyen Âge est une question complexe qui nécessite davantage de recherches systématiques menées en parallèle avec une analyse des découvertes anciennes⁸¹.

⁷⁴ AILINCĂI *et al.* 2014.

⁷⁵ Résumé de la discussion sur le milieu ethnique de fibule digitée CURTA 2012, p. 55-57.

⁷⁶ AILINCĂI *et al.* 2014, p. 74.

⁷⁷ PETRE 1987, p. 79, Fig. 238/e-f; SHCHEGLOVA 2009, 44.

⁷⁸ SHCHEGLOVA 2009, p. 47 – 52; Fig. 3/10-14; VORONTOV 2016, p. 226, Fig. 10/7-8, 21/1-2, 3-8 et 28; VOLODARETS - URBANOVICH 2017.

⁷⁹ BONEV 1986; SZMONIEWSKI 2010; KAZANSKI 2013.

⁸⁰ KAZANSKI 2013, p. 39.

⁸¹ Je voudrais remercier également Mademoiselle Valentina M. Voinea (Constanța), Messieurs Florin Curta (Gainesville) et Andrei Măgureanu (Bucarest) aussi bien qu'Olga A. Shcheglova, Valentina Goriunova (Saint -Petersbourg) et Igor Gavritukhin (Moscou) d'avoir contribué par leurs conseils et commentaires, toujours très pertinents. Je voudrais remercier aussi très spécialement Monsieur Arnaud Hurel (Paris), Madame Mioara Codleanu et Madame Florentina Crețu (Constanța) de m'avoir aidé à corriger les fautes de français.

BIBLIOGRAPHIE

- AULICH 1972 - В.В. Ауліх, *Зимнівське городище – слов'янська пам'ятка VI–VII ст. н.е. в Західній Волині*. Київ, 1972.
- AILINCĂI *et al.* 2014 – S. Ailincăi, M. Constantinescu, F. Curta & A. Soficar, *An early seventh-century female grave from Dobruja*, *Archaeologia Bulgarica* 18/1 (2014), p. 65–84.
- BARFORD 2001 – P.M. Barford, *The Early Slavs : Culture and Society in Early Medieval Eastern Europe*, London, 2001.
- BARNEA *et al.* 1979 - A. Barnea, I. Barnea (coord.), I. Bogdan-Cătănicu, M. Mărgineanu-Cârstoiu & G. Papuc, *Tropaeum Traiani*. Vol I. *Cetatea*, București, 1979.
- BAVANT 1990 – B. Bavant, *Les petits objets*, in: B. Bavant, V. Kondić & J.-M. Spieser (édS.), *Caričin Grad II, Le quartier sud-ouest de la ville haute*, Belgrade/Rome, p. 191–257.
- BAVANT 2005 – B. Bavant, *Un moule d'orfèvre protobyzantin au British Museum*, *Travaux et Mémoires* 15 (2005), p. 627–44.
- BITTNER-WRÓBLEWSKA 2005 – A. Bittner-Wróblewska, *Sösdala und Sösdala stil*, in: *Reallexikon der Germanischen Altertumskunde*, Band 29, Berlin/New York, p. 211–213.
- BONEV 1986 - Ч. Бонев, *Анти и славини в Добруджа през VI в.*, in: Г. Г. Литаврин, Л. В. Горина, Д. Ангелов, В. Тъпкова-Заимова, В. (ed) *Руско- български връзки през вековете*. София, 55–61.
- HRISIMOV 2015 – Н. Хрисимов, *Раннеславянские памятники в северо-восточной части Балканского полуострова*, *Stratum plus* 5 (2015), p. 309–342.
- COMȘA 1973 - M. Comșa, *Die Slawen im Karpatisch-Donauländischen Raum im 6.–7. Jahrhundert*, *Zeitschrift für Archäologie* 7 (1973), p. 197–228.
- COMȘA 1984 - M. Comșa, *Bemerkungen über die Beziehungen zwischen den Awaren und Slawen im 6.-7. Jahrhundert*, in: *Interaktionen der Mitteleuropäischen Slawen und anderen Ethnika im 6.-10. Jahrhundert*, Nitra, p. 63–74.
- COMȘA 1999 - M. Comșa, *La province de la Scythie Mineure (Dobroudja) et les Slaves pendant les VI-VII^{es}*, in: *История и культура древних и средневековых славян*, Москва, 1999, p. 301–213.
- CONSTANTINIU 1966 - M. Constantiniu, *Elemente roman-bizantine în cultura materială a populației autohtone din partea centrală a Munteniei din secolele VI-VII e.n.*, *SCIV* 17 (1966), 4, p. 665–678.
- CORMAN 1998 - Igor Corman, *Contribuții la istoria spațiului pruto-nistran în epoca evului mediu timpuriu (sec. V-VII d. Chr.)*, Chișinău (1998).
- COVACEF 1995-1996 - Z. Covacef, *Accesorii vestimentare de toaletă și podoabe descoperite în sectorul estic al cetății Capidava, Pontica 28-29 (1995-1996)*, p. 95-120.
- CURTA 2012 – F. Curta, *Slavic" Bow Fibulae: Twenty Years of Research // Bericht der Römisch-Germanischen Kommission. - 2012. T. 93. – p. 235-342.*
- CUSTUREA & NASTASI 2013 - G. Custurea, I. Nastasi, *The End of Urban Life on the Dobroudjan Shore of the Black Sea in the 7th century AD*, in: *Medieval Ports in North Aegean and the Black Sea Links to the Maritime Routes of the East*, Thessalonike, 2013, p. 320–331.
- DAJBROWSKA 1984 – E. Dąbrowska, *Skarb ozdób brązowych z VI-VII w. na stanowisku 62A w Nowej Hucie-Mogile*, *Archeologia Polski*, XXIX/2 (1984), 351–369.
- DERGAČEV, LARINA & POSTIČĂ 1983 - В. А. Дергачев, О.В. Ларина, Г.И. Постикэ, *Раскопки 1980 г. на многослойном поселении Данченя I, Археологические исследования в Молдавии в 1979-1980 гг.*, Кишинев, 1983, с. 112–136
- DUMANOV 2012 – B. Dumanov, *The Late Workshops of Jewellery South of the Lower Danube. Direct and Indirect evidence of local production*, in: L. Vagalinski, N. Sharankov & S. Torbatov (eds.), *The Lower Danube Roman Limes (1st – 6th C. AD)*, Sofia, 2012, p. 405–428.
- EREMEEV & SHTYOV 2007 - И. Еремеев, Г. Штыхов, *Древний Лукомль. Лепная керамика и раннесредневековый культурный слой*, *Acta Archaeologica Albaruthenica*, I (1997), p. 110–134.

FILIPCHUK 2010 - М. А. Филипчук, *Попередні результати дослідження культового місця слов'янського часу на території Плісеського археологічного комплексу в 2009 р.* Вісн. ін-ту археол. Львів. ун-т, *Proceeding of the Institute of Archaeology Lviv University 5* (2010), p. 135-169.

GAVRITUKHIN 1997 - И. О. Гавритухин, *Маленькие трапецевидные подвески с полоской из прессованных точек по нижнему краю*, Гістарычна-археалагічны зборнік, 12 (1997), p. 43-58.

GAVRITUKHIN 2005 - И. О. Гавритухин, *Комплексы пражской культуры с датирующими вещами*, *Archeologia o początkach Słowian, Materiały z konferencji*, Kraków, 19-21 listopada 2001, red. Piotra kaczanowski, M. Parczewski, Kraków, p. 403-461.

GAVRITUKHIN 2009 - И. О. Гавритухин, *Понятие пражской культуры*, Труды Государственного Эрмитажа XLIX (2009), p. 7-25

GORYUNOVA 1992 - В. М. Горюнова, *Новый клад антского времени из среднего Поднепровья*, *Археологические Вести*, 1 (1992), p. 126-140.

GORYUNOVA & RODINKOVA 1999 - В. М. Горюнова & В. Е. Родинкова, *Раннеславянское поселение Великие Будки (Хутор)*, *Stratum plus*, 4 (1999), p. 207-209, 213-216.

HAVLYUK 1963 - П. И. Хавлюк, *Раннеславянские поселения Семенки и Самчинцы в среднем течении Южного Буга*, *Материалы и Исследования по Археологии ССС* 108 (1963), p. 320-350.

HAVLYUK 1974 - П. И. Хавлюк, *Раннеславянские поселения в бассейне Южного Буга, in Раннесредневековые восточно-славянские древности*, Ленинград, 1974. p. 181-215.

KAZANSKI 1991 - M. Kazanski, *Quelques objets Baltes trouvés en Gaule, dates entre la fin du IV^e siècles. Á propos des contacts entre l'Occident et le ravage oriental de la mer Baltique*, *Archéologie Médiévale*, XXI (1991), p. 1-20.

KAZANSKI 2000 - M. Kazanski, *La zone forestière de la Russie et l'Europe centrale à la fin de l'époque des Grandes Migrations*, In: *Die spätrömische Kaiserzeit und die frühe Völkerwanderungszeit in Mittel- und Osteuropa*. Lodz, 2000, p. 406-459.

KAZANSKI 2013 - M. Kazanski, *The Land of the Antes according to Jordanes and Procopius*, in: *The Steppe Lands and the World Beyond Them : Studies in Honor of Victor Spinei on his 70th Birthday*. - Iași, 2013, p. 35-42.

KISS 1994 - A. Kiss, *Stand der Bestimmung archäologischer Denkmäler der gens Alanorum in Pannonien, Gallien, Hispanien und Afrika*, *Acta Antiqua Hungaricae* 35 (1994), p. 167-204.

KLANICA 2008 - Z. Klanica, *Mutěnice-Zbrod. Zanikle slovanské sídliště ze 7.-10. Století*, Brno, 2008.

KORZUKHINA 1996 - Г. Ф. Корзухина, *Клады и случайные находки вещей круга «Древностей антов» в Среднем Поднепровье*. Каталог памятников, *Материалы по археологии, истории и этнографии Таврии*, V (1996), p. 352-425; 526-705.

KRENKE & TAVLINTSEVA 2002 - Н. А. Кренке, Е. Ю. Тавлинцева, *Литейные формы с Дьякова городища*, *Российская Археология* 4 (2002), p. 90-110.

KRENKE 2011 - А. Кренке, *Дьяково городище: культура населения бассейна московской реки в I тыс. до н.э. - I тыс. н.э.* Москва, 2011.

MAÇZYŃSKA, URBANIAK & JAKUBCZYK 2011 - M. Maçzyńska, A. Urbaniak & I. Jalubczyk, *The Early Medieval Cemetery of Almalyk-dere near the Foot of Mangup*, in: I. Kharapunov (ed.), *Inter Ambo Maria: Contacts between Scandinavia and the Crimea in the Roman Period*, Simferopol, 2011, p. 154-175.

MĂGUREANU & CIUPERCĂ 2004-2005 (2007) - A. Măgureanu & B. Ciupercă, *The 6th-7th centuries metallurgical activity from Budureasca Valley. The Moulds*, (2007), *Acta Musei Napocensis* 41-42(1), p. 291-318.

MIHAILOVA 2015 - Е.Р. Михайлова, *Украшения из легкоплавких сплавов в культуре псковских длинных курганов: основные формы и поиск аналогий*, *Материалы*

между- нар. конф. «Город Ладога и Северная Русь в первые века русской истории» (Старая Ладога, 13 июня 2015 г.). — СПб, 2015, p. 125–134.

MITREA 1980 – I. Mitrea, *Regiunea centrală a Moldovei dintre Carpați și Siret în secolele VI-IX e.n.*, Carpica 12 (1980), p. 55-191.

OANȚĂ-MARGHITU 2006 – R. Oanță-Marghitu, *Argamum între Imperiul roman târziu și "barbari". Obiectele mărunte ca ipostaze ale comunicării*, in: M. Mănușu-Adameșteanu (ed.) *À la recherche d'une colonie. Actes du colloque international "40 ans de recherche archéologique à Orgamè/ Argamum"*, Bucharest-Tulcea-Jurilovca, 3-5 octobre 2005, Bucharest, p. 345-374.

ОПАИȚ 1977 – A. Opaïț, *Aegyssus '76 - Raport preliminar*, Pontica 10 (1977), p. 302-311.

ОПАИȚ 2004 – A. Opaïț, *Local and Imported Ceramics in the Roman Provinces of Scythia (4th – 6th centuries AD)*. *Aspects of economic life in the Province of Scythia*, BAR International Series 1274, Oxford, 2004.

Paleocreștinism 2000 - Paleocreștinism și Creștinism pe teritoriul României - secolele III-XI, București, 2000.

PANAITE 2016 – A. Panaite, *Tropaeum Traiani, from civitas to municipium, a hypothesis*, in: A. Panaite, R. Cîrjan & C. Căpiță (eds.) *Moesia et Christiana. Studies in Honour of Professor Alexandru Barnea*, Brăila, p. 163-172.

PAPUC 1987 – Gh. Papuc, *O fibulă digitală de la Tropaeum Traiani și câteva considerații asupra fibulelor de acest tip*, Pontica 20 (1987), p. 207-215.

PARCZEWSKI 1988 – M. Parczewski, *Początki kultury wczesnosłowiańskiej w Polsce. Krytyka i datowanie źródeł archeologicznych*. *Prace Komisji Archeologicznej PAN O/Kraków*, 27, Kraków, 1988.

PERHAVKO 1978 – В. Б. Перхавко, *Украшения из раннесредневекового памятника междуречья Днепра и Немана II* *Вестник МГУ. Серия «История»*, 2 (1978) p. 59-72.

PETRE 1987 – A. Petre, *La romanité en Scythie mineure (II^e-VII^e siècles de notre ère)*, *Recherches archéologiques*, Bucarest, 1987.

PRIKHODNIUK, PADIN & TIHONOV 1996 – О.М. Приходнюк, В.А. Падин, Н.Г. Тихонов, *Трубчевский клад антского времени*, *Материали I тис. н.е.з археології та історії України й Угорщини*. Kiev, p. 79-102.

PRIKHODNIUK 1998 – О. М. Приходнюк, *Пеньковская культура (Культурно-археологический аспект исследования)*, Воронеж, 1998.

PROFANTOVÁ 2013 – N. Profantová, *Náhrdelníky byzantského (?) původu a bronzové kruhové ozdoby ve slovanském prostředí 6.-7. století*. *K interkulturním vztahům, Památky Archeologické CIV* (2013), p. 149-182.

RODINKOVA 2015 – В. Е. Родинкова, *К проблеме выделения балтских элементов в женском уборе «мартыновского» типа*, *КСИА* 240 (2015), p. 91-111.

RUDNICKI 2010 – M. Rudnicki, *Zawieszki trapezowate z terenu grupy olsztyńskiej - świadectwo kontaktów ze Słowianami?* In: *Archeológia barbarov 2009. Archaeologica Slovaca Monographiae. Communicationes*, Tomus X (2010), Nitra, p. 669-686.

SCHMIDT 2003 – Е.А. Шмидт, *Верхнее Поднепровье и Подвинье в III-VII вв. н.э. Тушемлинская культура*, Смоленск, 2003.

SCHMIDT 2013 – Е.А. Шмидт, *Шугайлово (Комплекс археологических памятников)*, Смоленск, 2013.

SCORPAN 1971 – C. Scorpan, *Noi descoperiri getice în Dobrogea romană secolele II - VI e.n.*, Pontica 4 (1971), p. 137-153.

SÓS 1963 – Á. Cs Sós, *Bemerkungen zur Frage der Archäologischen Nachlassenschaftes der Awarenzeitlichen Fragen in Ungarn*, *Slavia Antiqua* 10 (1963), p. 301-329.

SHCHEGLOVA 2002 – О. А. Щеглова, *Свинцово-оловянные украшения VIII-X вв. на северо-западе Восточной Европы, Ладога и ее соседи в эпоху средневековья*, Санкт-Петербург 2002, p. 134-150.

SHCHEGLOVA 2009 – О. А. Щеглова, *Волны распространения вещей из Подунавья на Северо-Восток в VI-VIII вв. как отражение миграции или культурных влияний*,

Сложение русской государственности в контексте раннесредневековой истории Старого Света: Материалы Междунар. конф. (14–18 мая 2007 г., Государственный Эрмитаж). — СПб, 2009, p. 39–65.

SUCEVEANU & BARNEA 1988 - A. Suceveanu & A. Barnea, *La Dobroudja romaine et romano-byzantine. Histoire, économie et romanisation*, Dialogues d'histoire ancienne 14 (1988), p. 119-152.

SUCEVEANU & BARNEA 1991 - A. Suceveanu & A. Barnea, *La Dobroudja romaine*, București, 1991.

SZÉKELY 1971 - Z. Székely, *Éléments byzantins dans la civilisation matérielle des VI-VIII^{es} siècles dans la sud-est de la Transylvanie*, Dacia N.S., 15 (1971), p. 353-358.

SZMONIEWSKI 2008 - B. Sz. Szmoniewski, *Two worlds, one hoard: what do metal finds from the forest-steppe belt speak about ?* in: F. Curta (ed.), *The Other Europe in the Middle Ages. Avars, Bulgars, Khazars, and Cumans. East Central and Eastern Europe in the Middle Ages, 450 - 1450* (2), Leiden/Boston, 2008, p. 263–296.

SZMONIEWSKI 2010 - B. Sz. Szmoniewski, *The Antes: eastern 'brothers' of the Sclavenes?*, in: F. Curta (ed.) *Neglected Barbarians*, Turnhout, 2010, p. 53-82.

SZMONIEWSKI 2010 A - B. Sz. Szmoniewski, *Wytwórczość przedmiotów z metali nieżelaznych na Słowiańszczyźnie od V do VII wieku*, Kraków, 2013, These de doctorat.

SZMONIEWSKI 2017 - B. Sz. Szmoniewski, *Nowe znalezisko zapinki palczastej typu Plenița-Tumiany (Werner I D) ze środkowej Dobrudży*, *Європейська археологія I тисячоліття н. е.: Збірник наукових праць на честь Ліани Васиївни Вакуленко*. — Київ, 2017, p. 181-190.

SZYMAŃSKI 1967 - W. Szymański, *Szeligi pod Płockiem na początku wczesnego średniowiecza. Zespół osadnicy z VI-VII w.*, Wrocław/Warszawa/Kraków, 1967.

SZYMAŃSKI 1968 - W. Szymański, *Niektóre aspekty kontaktów słowiańsko-bałtyjskich w świetle wyników badań w Szeligach, pow. Płock*, *Archeologia Polski* 23 (1968), 1, p. 188-210.

TĂNASE 2010 - D. Tănase, *Prelucrarea metalelor în lumea barbară la Dunărea Mijlocie și Inferioară în secolele VI-VII*, Timisoara, 2010.

TARAKANOVA 1956 - С.А. Тараканова, *Псковские городища*, *Краткие сообщения Института истории материальной культуры*, 62 (1956), p. 33-44.

TEODOR 2010 - E. S. Teodor, *Handmade pottery from the Late Roman Fortress at Capidava*, in: A. Măgureanu, E. Gáll & R. Harhoiu (eds.), *Între Stepă și Imperiu. Studii în onoarea lui Radu Harhoiu*, București, 2010, p. 211-223.

TERPILOVSKIJ 2004 - P. В. Терпиловский, *Славяне Поднепровья в первой половине Тысячелетия нашей эры*, Lublin, 2004.

TOPOLEANU & TEODOR 2009 - F. Topoleanu & E. S. Teodor, *Handmade pottery from Halmyris and its cultural context*, *Peuce* 7 (2009), p. 347-360.

VAITKUNSKIENE 1992 - L. Vaitkunskienė, *Dėl žemaičių aprangos regioninių Skirtumų*, *Lietuvos Archeologija* 9 (1992), p. 144-151.

VINOKUR 1997 - І.С. Винокур, *Слов'янські ювеліри Подністрів'я (за матеріалами дослідження Бернашівського комплексу I тис. н. е.)*, Кам'янець-Подільський, 1997.

VOLODARETS - URBANOVICH 2014 - Я. В. Володарец - Урбанович, *Пронизки епохи раннього середньовіччя зі слов'янських пам'яток півдня Східної Європи*, *Археологія і давня історія України* 2 (13) (2012), p. 37-49.

VOLODARETS - URBANOVICH 2017 - Я. В. Володарец - Урбанович, *Ливарні формочки слов'ян раннього середньовіччя: реінтерпретація знахідок*, *Археологія і давня історія України* 1(22) (2017), p. 331-346.

WERNER 1950 - J. Werner, *Slawische Bügelfibeln des 7. Jahrhunderts // Reinecke Festschrift zum 75. Geburtstag von Paul Reinecke am 25. September 1947*, Mainz, 1950, p. 150-172.

VORONTSOV 2016 – А. М. Воронцов, *Памятники мощинской культуры в третьей четверти I тыс. н.э. Раннеславянский Мир. Археология Славян и их Соседей*, 17 (2016), р. 221-260.

ZAKURINA 2013 - Т. Ю. Закурина, *Предварительные итоги комплексного исследования поселения Камно, Археология и история Пскова и Псковской земли. Семинар имени академика В.В. Седова. Материалы 58-го заседания*, М. Псков, 2013.

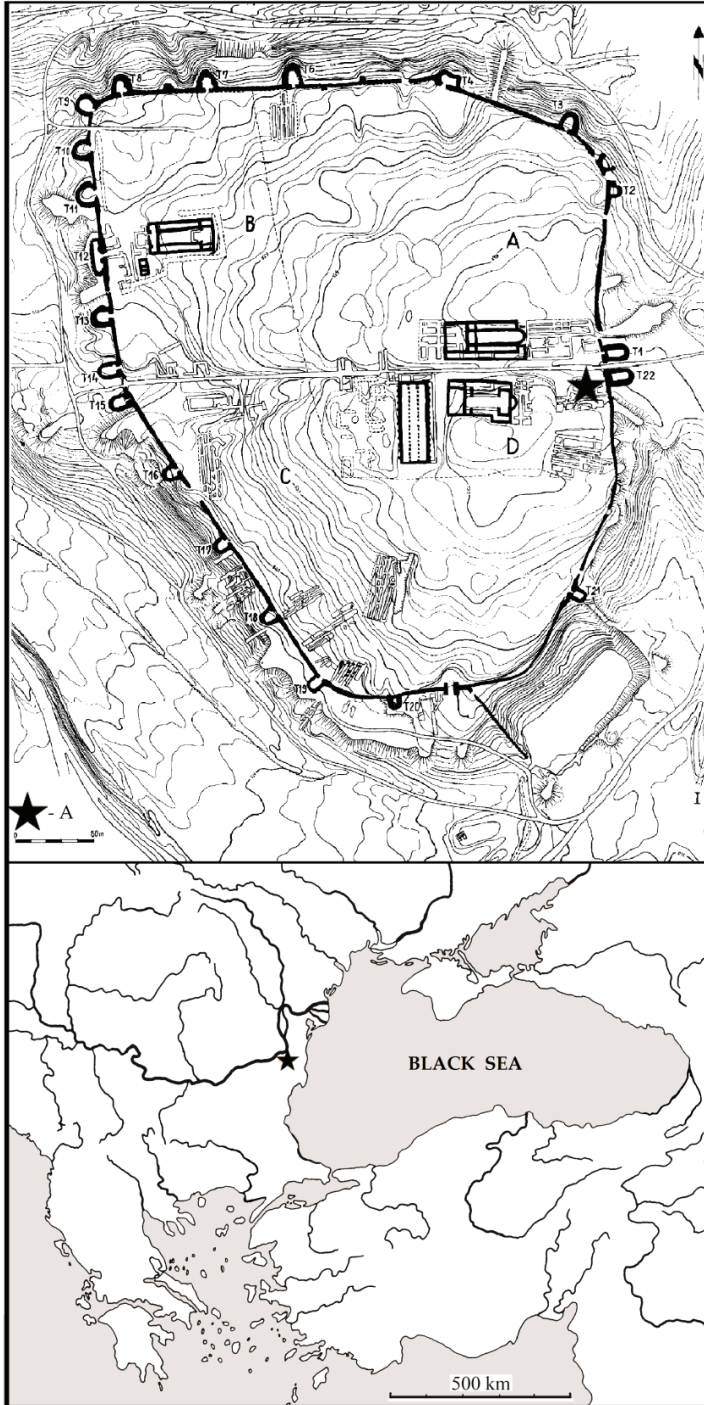


Fig. 1. Tropaeum Traiani, dép. Constanța. Plan général de la cité. A – L'édifice numéro 3 où le moule a été trouvé.

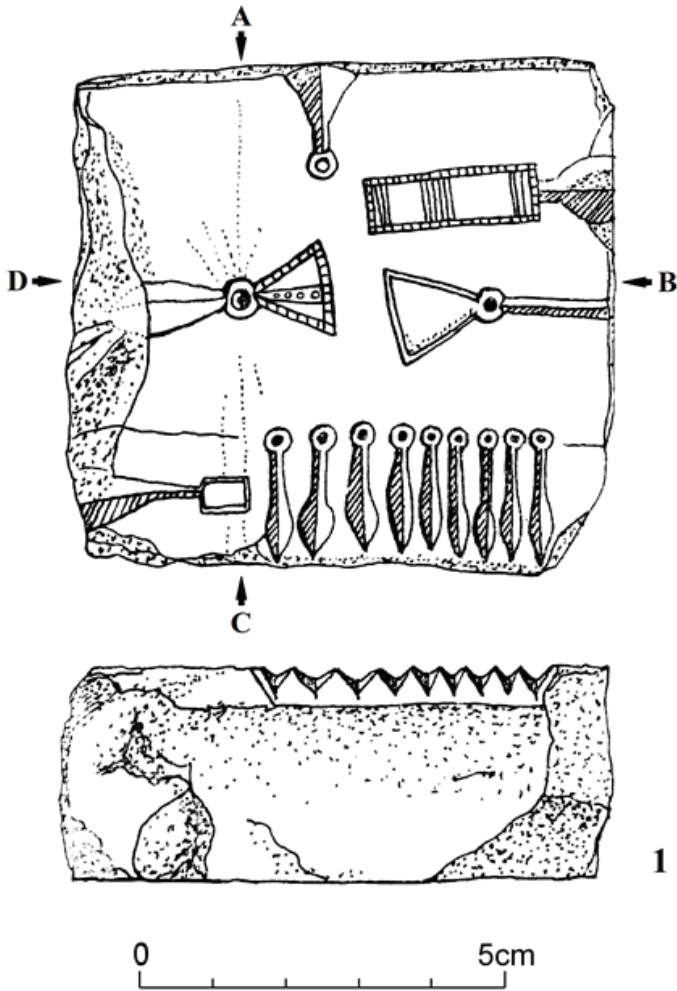


Fig. 2. Tropaeum Traiani, dép. Constanța. Un moule d'orfèvre (d'après BARNEA *et al.* 1979).

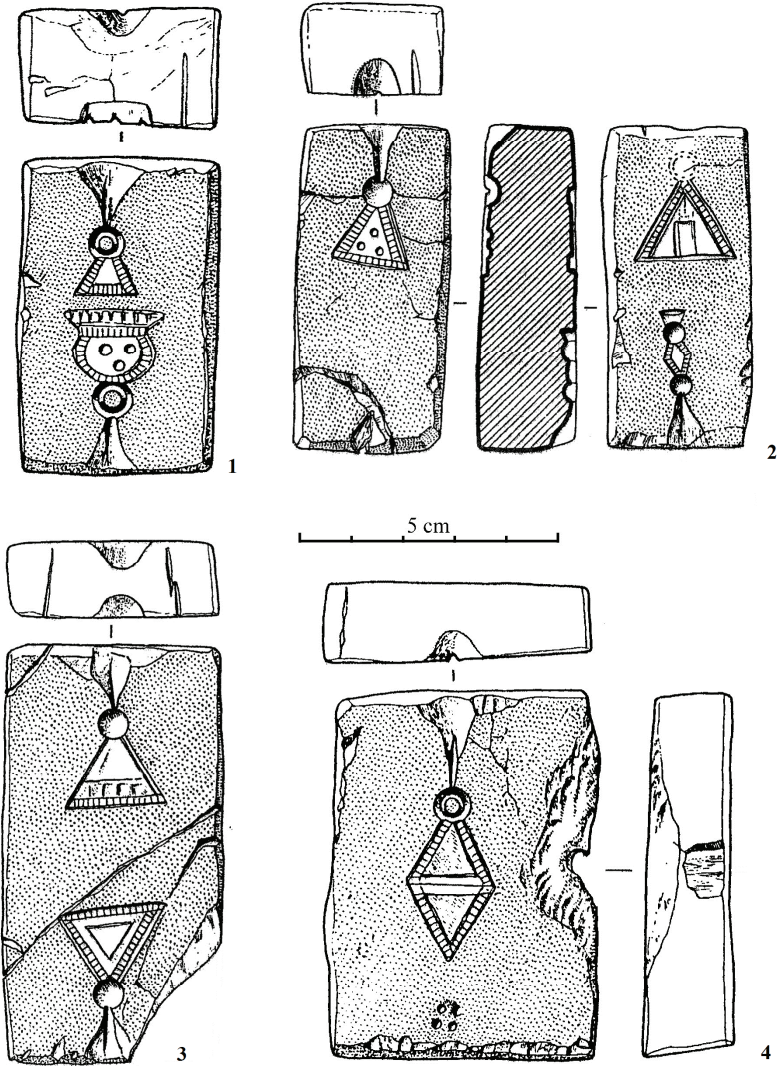


Fig. 3. 1-4 Moules de Bernachivka en Ukraine (d'après VINOKUR 1997).

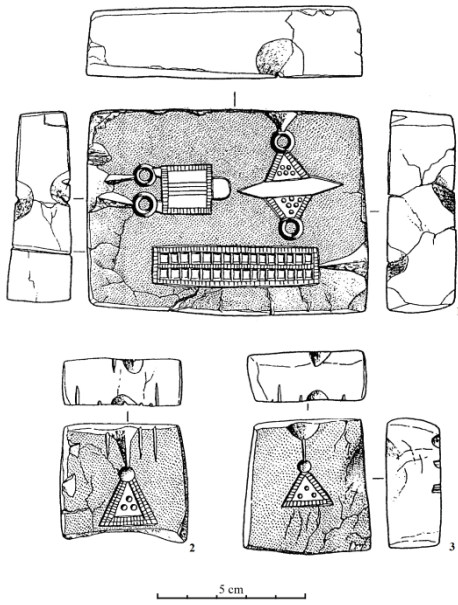


Fig. 4. 1-3 Moules de Bernachivka en Ukraine (d'après VINOKUR 1997).

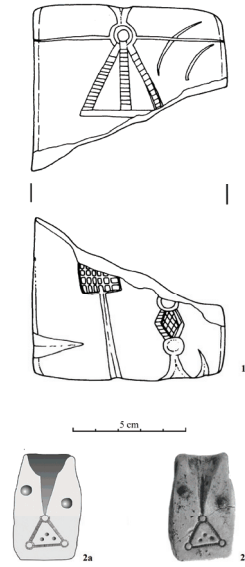


Fig. 5. Moules de Skibintsi en Ukraine (1) et Budureasca en Roumanie (2) (d'après HAVLIUK 1974; MĂGUREANU & CIUPERCĂ 2004-2005).

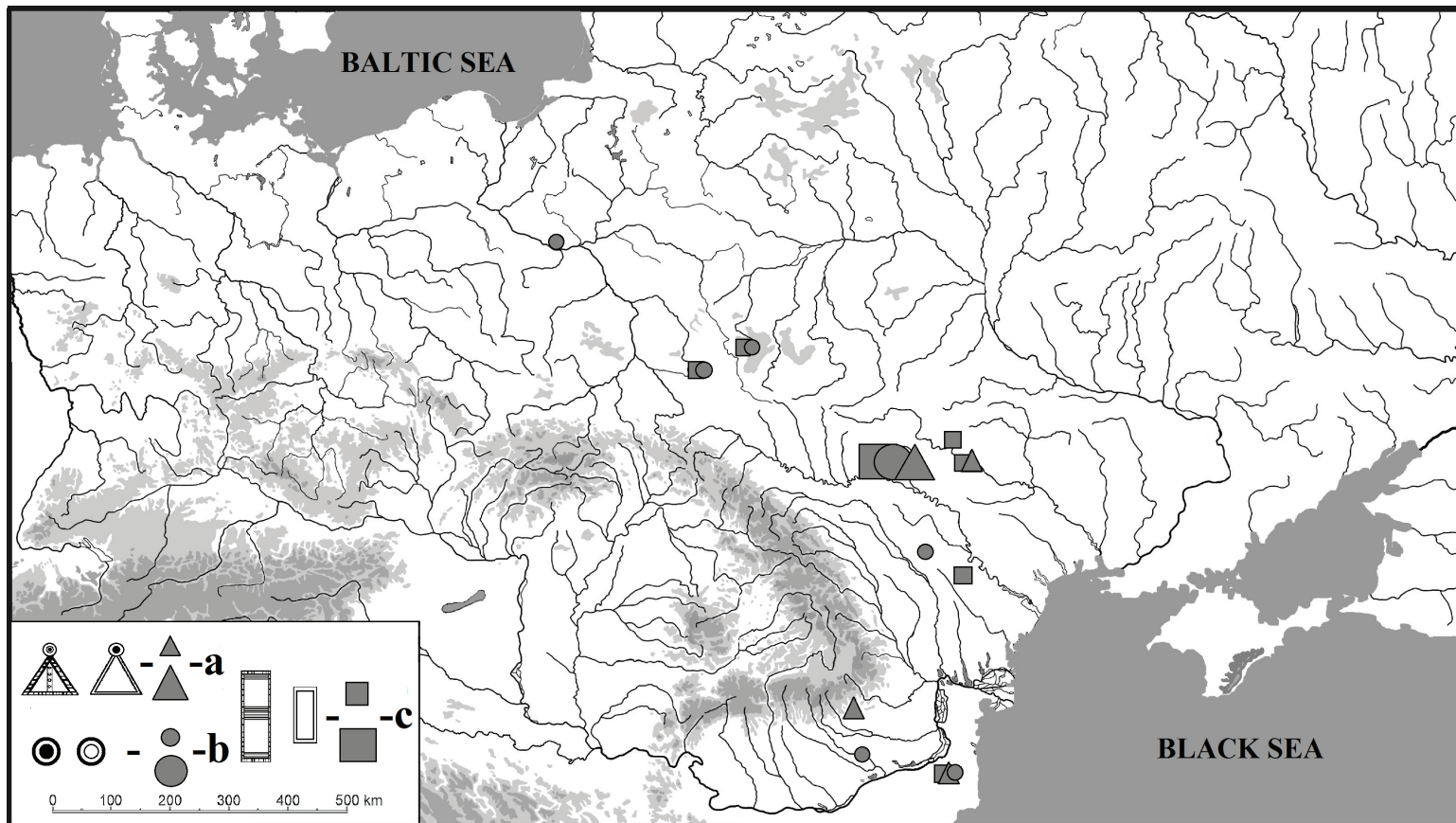


Fig. 6. Distribution des moules a) – cavités sous formes de triangle ;
 b) – cavités sous forme d’anneau ; c) – cavités sous la forme de rectangle.

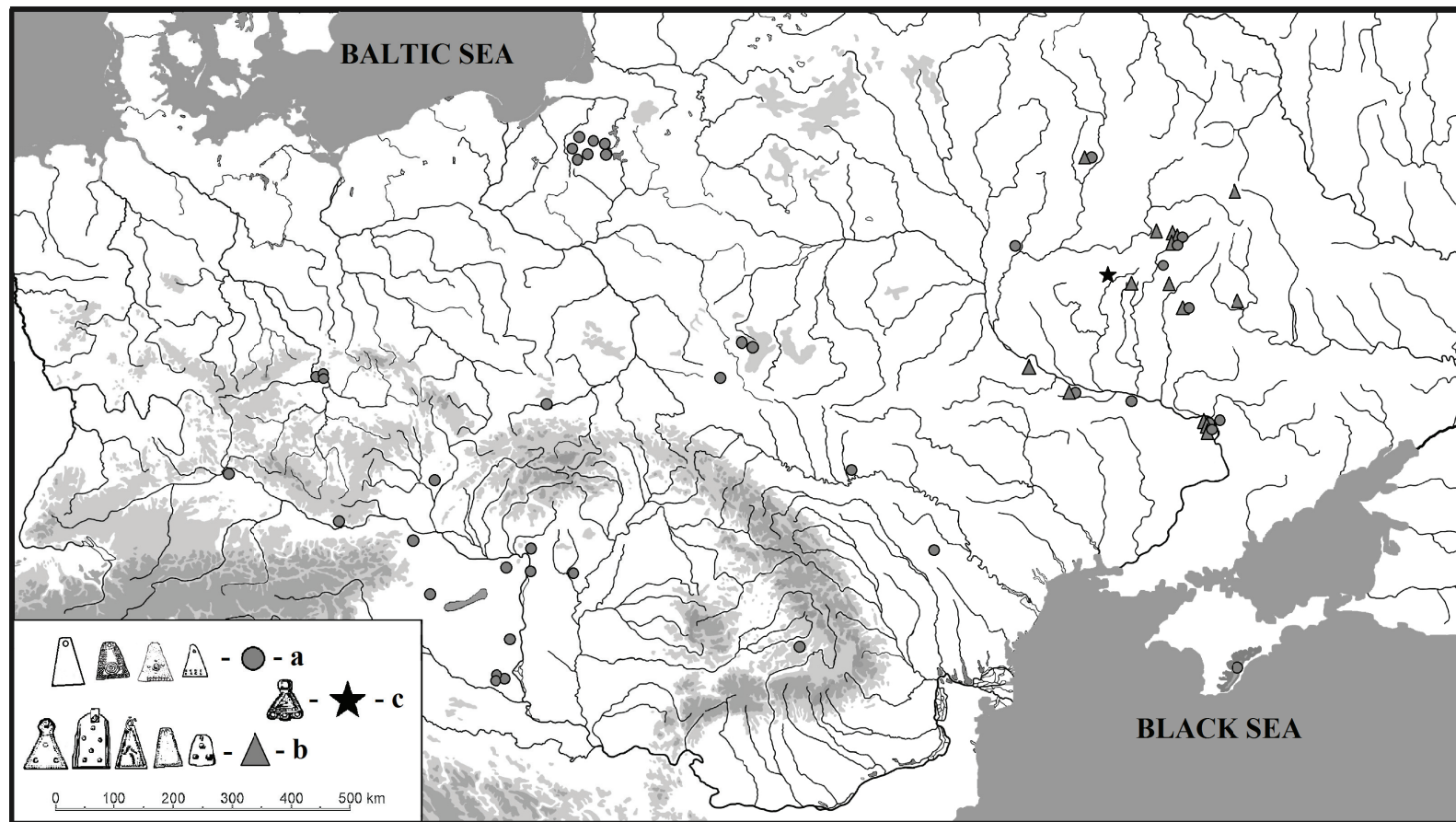


Fig. 7. Distribution d'objets de parure triangles/trapézoïdaux en l'Europe au début du Moyen Âge. a, b - pendentifs coupés en feuille du métal et pressés, c) - pendentifs coulés (d'après SZMONIEWSKI 2010, RUDNICKI 2010, PROFANTOVÁ 2013, complété par auteur).

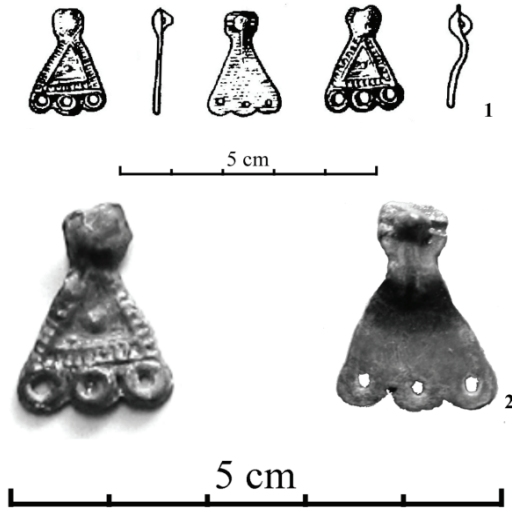


Fig. 8. 1-2 Pendentifs coulés en forme de triangle/triangulaires de Veliki Budki en Ukraine (d'après GORYUNOVA 1992; SZMONIEWSKI 2010).

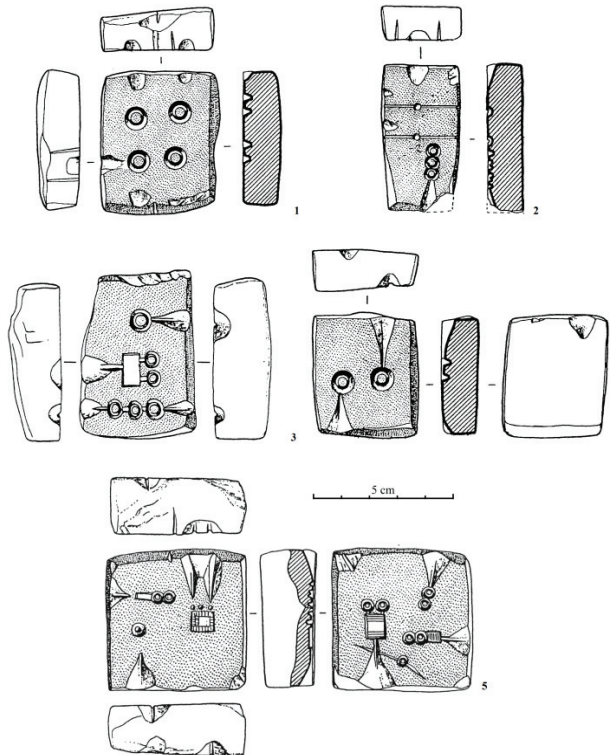


Fig. 9. 1-5 Moules de Bernachivka en Ukraine (d'après VINOKUR 1997).

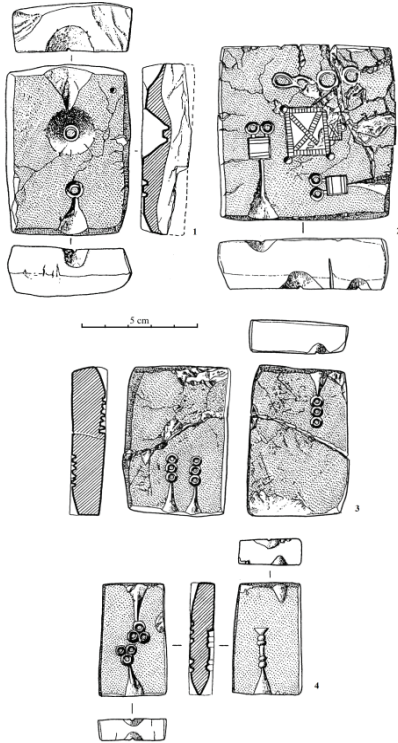


Fig. 10. 1-4 Moules de Bernachivka en Ukraine (d'après VINOKUR 1997).

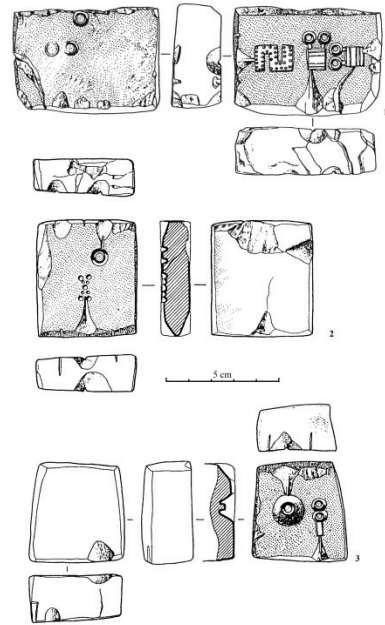


Fig. 11. 1-3. Moules de Bernachivka en Ukraine (d'après VINOKUR 1997).

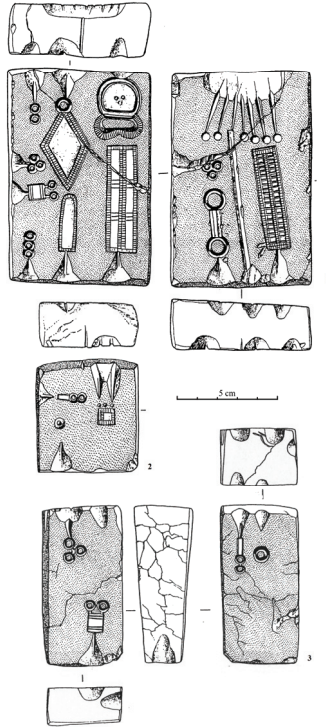


Fig. 12. 1-3. Moules de Bernachivka en Ukraine (d'après VINOKUR 1997).

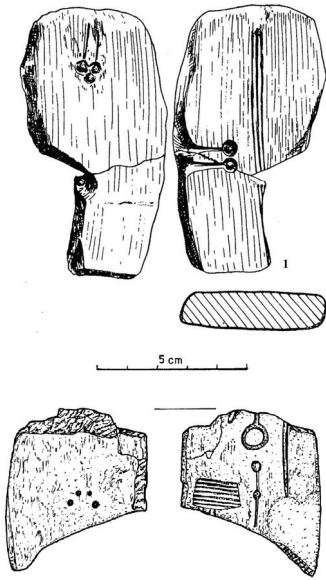


Figure 13. Moules de Szeligi en Pologne et Zimne en Ukraine (d'après SZYMANSKI 1967 et AULICH 1972).

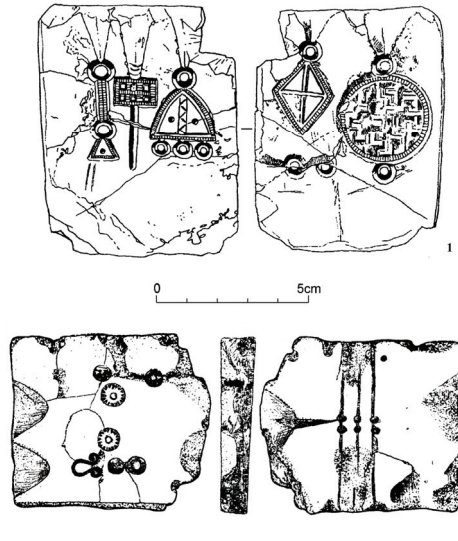


Fig 14. Moules du Musée d'Odessa en Ukraine (1) et Ștefan cel Mare (2) en Roumanie (d'après VINOKUR 1997; MITREA 1980).

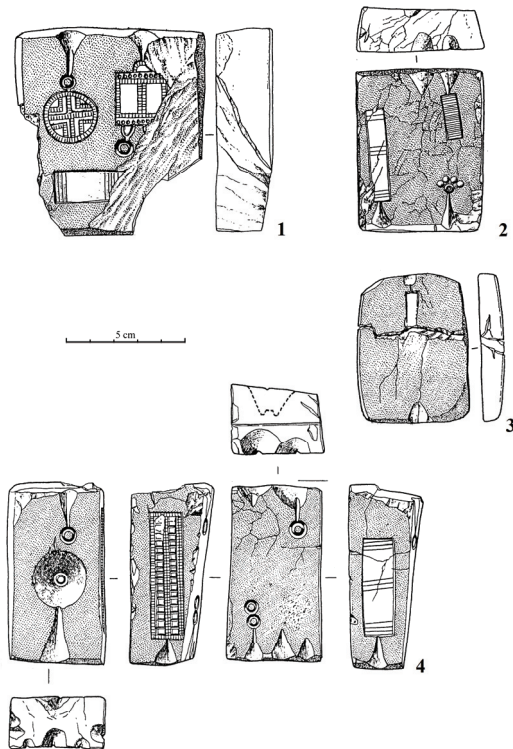


Figure 15. 1-4 Moules de Bernachivka en Ukraine (d'après VINOKUR 1997).

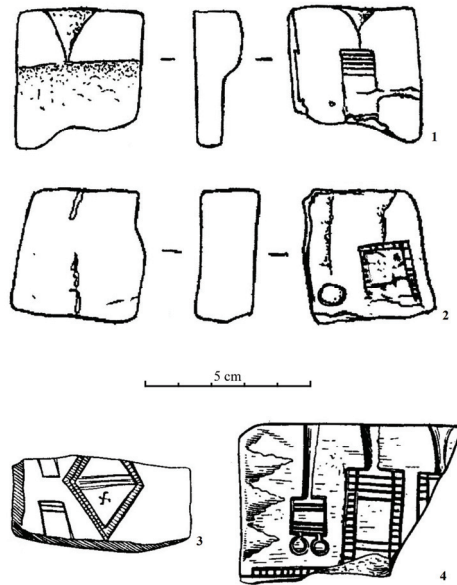


Fig. 16. Moules de Dănceni (1, 2) en République de Moldavie, Semenki (3) et Skibintsi (4) en Ukraine (d'après CORMAN 1998; HAVLIUK 1974).

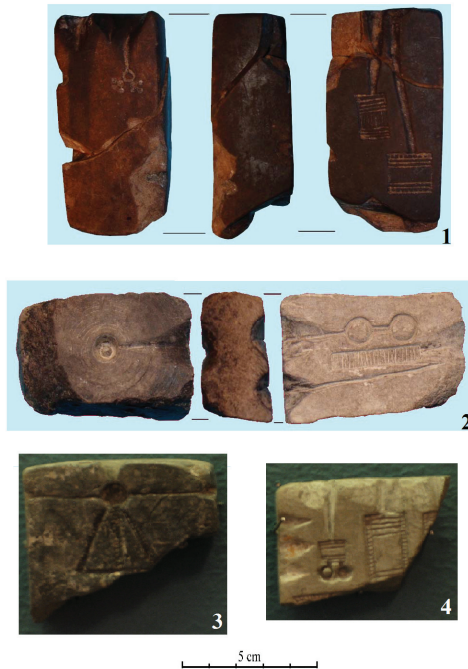


Fig. 17. Moules de Plisnes'k (1-2), Skibintsi (3, 4) en Ukraine (FILIPCHUK 2010 (1-2) et (3-4) clichés par SZMONIEWSKI).

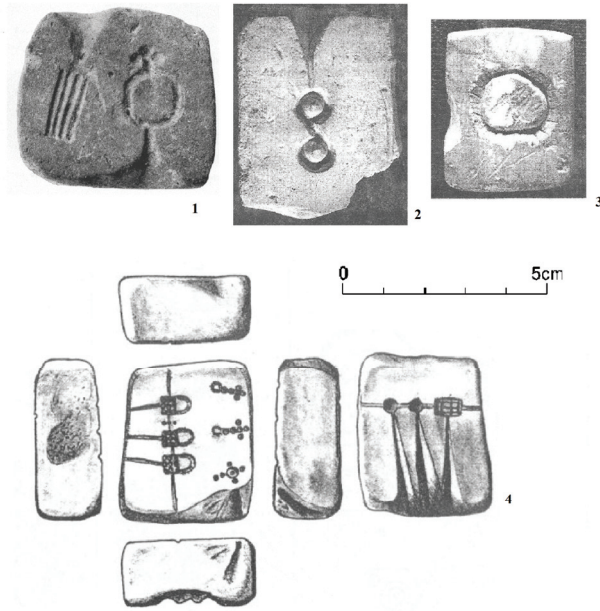


Fig. 18. Moules d'Aegyssus (1), Capidava (2, 3) et Argamum (4) en Roumanie (d'après OPAIȚ 1977; COVACEF 1995-1996; OANȚA-MARGHITU 2006).

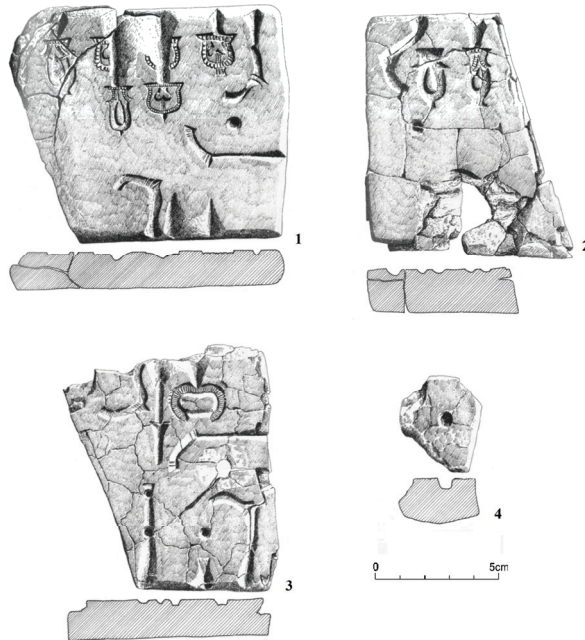


Figure 19. 1-4 Moules de Caričin Grad – Justiniana Prima en Serbie (d'après BAVANT 2005).

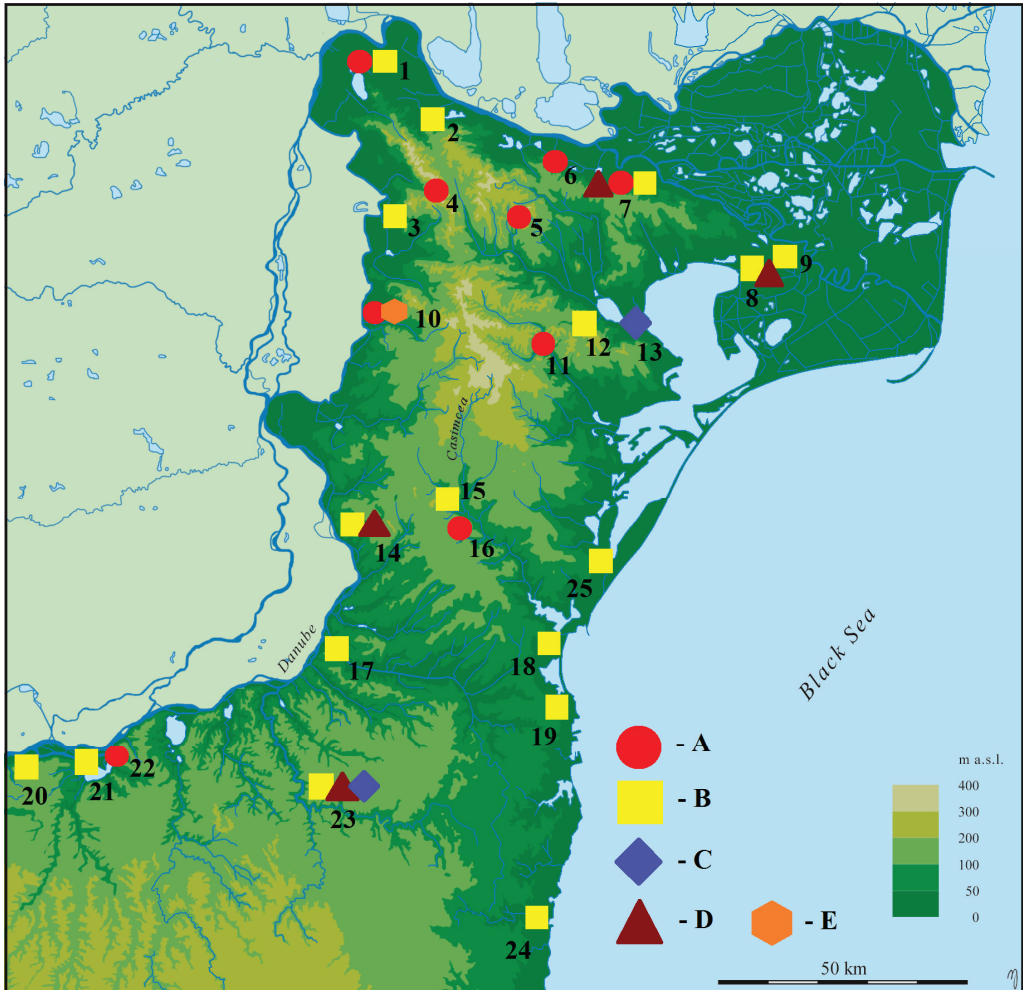


Figure 20. Distribution de certaines catégories d'objets datés entre le VI^e et le VII^e siècles de la Dobroudja roumaine (dép. Tulcea et Constanța): A)- fibules digitées (type de Werner IC, ID, IG, IH, II A, II C); B) – céramique modelée à la main; C) - tombes à inhumations aux fibules digitées; D)- moules d'orfèvre E) – appliques en plomb. 1 – Garvăn (*Dinogetia*); 2 – Isaccea (*Noviodunum*); 3 – Turcoaia (*Troesmis*); 4 – Căprioara; 5 – Valea Teilor; 6 – Somova; 7 – Tulcea (*Aegyssus*); 8 – Murighiol (*Halmyris*); 9 – Dunavățu de Sus (*Ad Stoma* ?); 10 – Piatra Frecăței (*Beroe*); 11 – Slava Rusă (*Ibida*); 12 – Babadag-Topraichioi; 13 – Enisala; 14 – *Capidava*; 15 – Cheile Dobrogei – Peștera „La Izvor”; 16 – Târgușor; 17 – Cernavodă (*Axiopolis*); 18 – Ovidiu; 19 – Constanța (*Tomis*); 20 – Bugeac; 21 – Silistra (*Durostorum*); 22 – Dervent; 23 – Adamcliși (*Tropaeum Traiani*); 24 – Mangalia (*Callatis*); 25 – *Histria* (d'après AILINCAI *et al.* 2014; HRISIMOV 2015; SZMONIEWSKI 2017).