

## NEWS OF CLASSIS FLAVIA MOESICA IN RASOVA. REEXAMINING THE TILE STAMPS OF THE FLEET ON THE LOWER DANUBE LIMES

Ioan Carol OPRIȘ\*

**Cuvinte-cheie:** *Classis Flavia Moesica, milites nauclarii, statio, ștampilă tegulară, CLASFM, tipologie.*

**Keywords:** *Classis Flavia Moesica, milites nauclarii, statio, tile stamp, CLASFM, typology.*

**Rezumat:** *O descoperire întâmplătoare de la Rasova (jud. Constanța) ne-a oferit ocazia de a relua problematica materialului de construcție (cărămizi, țigle și olane) purtând ștampile ale flotei - Classis Flavia Moesica, inclusiv aspectele care țin de tipologia acestor ștampile. Țigla descoperită la Rasova tocmai pe „Dealul Cetății” poartă în cartușul simplu inscripția fragmentară CLASF[M]. Tegula joacă, fără îndoială, un rol foarte special. Ea este, de fapt, elementul material care atestă acum funcționarea unei stații a flotei militare la Rasova la începutul domniei lui Traian, în contextul războiului cu dacii. Descoperirea se alătură unui horreum ridicat în aceeași epocă și situat în imediata vecinătate, unde avem știință iarăși despre un context monumental datat cu inscripție dedicatorie (Bauinschrift, 106 p.Chr. sau puțin mai târziu) și un segment din drumul de limes (via militaris). În mare măsură, specialiștii consideră că tocmai aici va fi reconstruită în vremea lui Constantin Flaviana și tot aici – deloc întâmplător – îi aflăm atestați, în urma marinarilor din Classis Flavia Moesica, pe Milites Nauclarii din Notitia Dignitatum (Or., XXXIX, 20). Pentru moment rămâne imposibil de stabilit o cronologie clară pentru tipul de ștampile CLASFM, dat fiind faptul că informația arheologică existentă este inegală și mai ales pentru că lipsesc date esențiale referitoare la contextele de descoperire. În consecință, ar fi greu de spus dacă acest tip este timpuriu (început de sec. II p.Chr.) sau cu datare puțin mai târzie. În concluzie, consider că informația actuală indică o perioadă de producție plasată, în linii mari și cu toată precauția de rigoare, în intervalul dintre bellum Dacicum Traiani și sfârșitul dinastiei Antoninilor.*

**Abstract:** *A stray find from Rasova (Constanța county) bearing a CLASF[M] inscription made me tackle again the issue of the construction material with stamps of*

---

\* Ioan Carol OPRIȘ: University of Bucharest; e-mail: ioanopris@gmail.com.

*Classis Flavia Moesica, typology included. The tile has a special importance. It is actually the missing puzzle piece for inferring an early Trajanic fleet installation in Rasova. I found it found at the top of the so-called "Fortress Hill". The latter is located next to a horreum and monumental context with a Bauinschrift (dated 106 AD or a little later) and moreover along to the limes road in precisely the same place where later on Flaviana and Milites Nauclarii were mentioned in Notitia Dignitatum (Or., XXXIX, 20). Given the lack of clear archaeological contexts, it is hard to say for now if the CLASFM stamps are early 2<sup>nd</sup> century or later ones. The production must be cautiously distributed between, roughly speaking, Trajan's bellum Dacicum and the end of the Antonine dynasty.*

A recent stray find from Rasova (Constanța county), on the occasion of a trip during late autumn 2020, gave me the opportunity of tackling again this issue. I shall attempt to bring about in the following the *status quaestionis*. I will commence with a brief description of the tile stamp I found during a field visit to some of the future sites included in the tentative list for the World Heritage Sites – Frontiers of the Roman Empire – The Danube Limes (Romania).<sup>1</sup>

At the top of what was locally known as "Dealul de la Cetate" (lit. the Fortress Hill) and next to the DJ 223 road, some 3 - 3.5 km southwest from the center of the village of Rasova stood a Roman fort (**Fig. 1**), most likely the same that was signaled by Pamfil Polonic as early as 1935<sup>2</sup>. One should adjust here the original piece of information as the correct direction starting from Rasova is heading southwest and not southeast, as it was further proliferated in literature<sup>3</sup>. The vast upper loess plateau was much altered in modern times: a massive soil scarification is obvious in the field and above all a large scale planting of vines make impossible any attempt of establishing the contour of the ancient fort just by using aerial imagery.

The dimensions of the tile are 12 x 13.5 cm; the blunt fragment is 2 – 2.5 cm thick. The fairly triangular fragment is presenting typical grooves, known in Roman times on the surface of such construction material as largely decorative or to act as keying for plaster. On a rectangular incompletely preserved cartouche (6-6.7 cm long and 1.9-2 cm wide) one can read CLASF. The final M from M(oesica) is mostly missing, excepting for its left vertical hasta.<sup>4</sup> The stamp type belongs to

<sup>1</sup> The ad hoc team for the exploratory visit of several Lower Danube sites on the right bank of the river in Constanța County was composed of Bogdan Șandric, Marius Streinu and Mihai Duca (National Heritage Institute in Bucharest), besides the author of these lines. For the tentative list, see <https://whc.unesco.org/en/tentativelists/6446/> and <https://limesromania.ro/ro/articole/noutati/limesul-pe-lista-indicativa-unesco.html>

<sup>2</sup> POLONIC 1935, p. 20: "... La 4 km spre SE de satul Rasova aproape de Dunăre pe malul drept al lacului Baci se văd pe coasta dealului urmele unei cetăți duble romane cu forma pătrată – cred că are un zid în valul înconjurător; șanțul cetății este adânc." Translation: Some 4 km Southeast of the village of Rasova and close to the Danube, one can see on the right bank of the Lake Baci on the hillside the traces of a double Roman fortress with a square shape – I estimate that it has a wall in the the surrounding *vallum*; the defensive ditch (*fossa*) of the fortress is deep.

<sup>3</sup> ZAHARIADE & GUDEA 1997, p. 78.

<sup>4</sup> The tile fragment meanwhile entered the collection of the Museum of National History and Archaeology in Constanța – MINAC, inv. no. 51905.

the second largest known, i.e. CLAS(sis)F(lavia)M(oesica) one, and was already attested in *Aliobrix*, *Noviodunum* and possibly *Carsium* (Fig. 2.1-3). The cartouche must have had about 8 cm or so; the first letter, C from *Classis*, is best preserved and measures 1.5-1.6 cm in height. (Fig. 2.4-6).

Until now the stamps of the *Classis Flavia Moesica* have been attested, as expected, in *Noviodunum*<sup>5</sup>, and in its nearby northern bank *castellum* in *Aliobrix* (Orlovka, dep. of Odessa, Ukraine)<sup>6</sup>, but also in close range Danubian sites from *Dinogetia*<sup>7</sup> and Barboși<sup>8</sup>. Upstream, the next strategic river base suggested by brick finds is *Carsium*<sup>9</sup>. Besides the recent find attesting the fleet *statio* in Rasova (future *Flaviana* in Late Roman times), I have lately identified an unexpected stranded

<sup>5</sup> PÂRVAN 1913a, p. 507, fig. 13 (one cand distinguish the *CLASSISFM* and *CLFLM* types, including retrograde stamps); BARNEA, ANGHELESCU & MITREA 1957, p. 165-167 and fig. 13.1-6 (= p. 166), with different bricks, *imbrices*, *tegulae* and *tegulae mammatae* bearing the distinctive stamp of the *Classis*: *CLFLM* (retrograde version included, fig. 13.3) and *CLFM*; BARNEA & MITREA 1959, p. 470, fig. 9.1-3 (*CLASSISFM*, *CLFLMY* and *CLFLW*); BARNEA 1977, p. 104, 112 (= pl. IV.a-c), *CLFLM* type; ISM V, 283a-e; ZAHARIADE, MUȘEȚEANU & CHIRIAC 1981, p. 256, nos 4-7 and 257 (= fig. 4. a-d), for *CLASFM* and *CLFW* types; BARNEA & BARNEA 1984, p. 101 and pl. V.1-2 (*CLFLM*). During the last two decades, several other contributions have added, on the occasion of new excavations: BAUMANN 2008, p. 194 and n. 31 (*CLASSISFM* type); BAUMANN 2010, p. 151 ([...] *FLM*); APARASCHIVEI & BILAVSCHI 2009, p. 187 ([...] *FLM*); APARASCHIVEI & BILAVSCHI 2016, p. 254 (same tile found in a WWI trench). Southwest of *Noviodunum*, on the occasion rescue excavations in a large funerary area with tumuli and early Roman cremation graves one *CLFLM* type of stamped tile was recorded during late 1950s, see BUJOR & GAVRILĂ 1961, p. 396.

<sup>6</sup> GOLOVKO, BONDAR & ZAGINAJLO 1965, p. 79 and fig. 3.8 (= p. 78), the *CLASFM* type; GUDEA 2005, p. 459-460 (4.51). See also GOSTAR 1967, p. 991 and n. 4; DORUȚIU-BOILĂ 1972, p. 54 (= fig. 2.7), 59; ZAHARIADE & GUDEA 1997, p. 81 (no 51).

<sup>7</sup> ISM V 263 = ȘTEFAN *et alii* 1961, p. 586 = fig. 3.4 (*CLASSISFM* type), from trench S3A, *extra muros*. GUDEA 2005, p. 455 mistook an information regarding some trial trenches in *Noviodunum* within the same report, wrongly assigning a *CLFLM* stamp as find from *Dinogetia*. For the latter, see ȘTEFAN *et alii* 1954, p. 181 and 182 (= fig. 19).

<sup>8</sup> First mention of a stamp belonging to the *Classis Flavia Moesica* (*CLF*[...]) was that of PÂRVAN 1913b, p. 114, fig. 11 and pl. IX.1. A high concentration of construction material stamped by the fleet (55 objects) was found during a rescue excavation in 1974: see ISM V 308 = BRUDIU 1976, p. 90, fig. 4.2 and p. 93, with *CLFLMY* stamped tiles (re)used for the vault of a tomb, east of the *castellum* (Tirighina). The information in ISM V 308 was resumed by MATEI 1991, p. 154. Updates of the issue were those of SANIE 1981, p. 81, 90 and pl. 4/4; SANIE 1996, p. 136 = figs. 8.6-9, 142-143, who added to the already known type *CLFLMY* another late one, *CLFLM*. This type was already known inside the early Roman fort, where several *tegulae* bearing the stamp *CLFLM* were found along with construction material linked to *legio V Macedonica* and *cohors II Mattiacorum*, see GOSTAR 1962, p. 508.

<sup>9</sup> CHIRIAC, NICOLAE & TALMAȚCHI 1998, p. 141, nos 6-9, 149-150, pl. II.2-5 (= p. 154), *CLASSISFM* and *CLASFM* early types; AÉ 1998, 1146. Possibly, also a fragmentary tile, see ZAHARIADE, MUȘEȚEANU & CHIRIAC 1981, p. 255, 259 and 257 (= fig. 2), [...] *FL*, if not belonging to an auxiliary unit (*ala Gallorum Flaviana* or *ala I Flavia Gaetulorum*, MATEI-POPESCU 2010, p. 175, 185). The latter version is likely, given the subsequent finds in excavations from *Carsium*, CHIRIAC, NICOLAE & TALMAȚCHI 1998, p. 140 (no 1), 153 (= pl. I.1).

stamp in *Durostorum*<sup>10</sup>. The latter turned out to be the remotest from the military fleet's headquarters in *Noviodunum*. Albeit unusual, it has not drawn our attention so far. One should also take into consideration another solitary stamp of early type, either of CLASSIS FM or of the subsequent CLASFM kind, mentioned in *Inscriptiones Scythiae Minoris*, vol. V from *Troesmis*<sup>11</sup>. Long time ignored, this brick is a first, yet valuable sign to the early existence of a chief *statio* in service of the military fleet in *Troesmis*, and that does not come at all as a surprise (see **table 1**, *infra* and **Fig. 3**).

Regarding the *classarii* in the province of Moesia Inferior, a recent rough estimate counted 400 assigned in the Black Sea Greek ports, some 1200 at *Noviodunum* in the main location, 400 others at *Axiopolis* and finally another 1200 in the upper section, patrolling between *Sexaginta Prista*, *Novae*, *Dimum* and *Ratiaria*<sup>12</sup>. Altogether, these 3200 sailors operated some 40 vessels (80 men to a vessel) under the control of *Classis Flavia Moesica*<sup>13</sup>. Octavian Bounegru and Mihail Zahariade compiled a list of some 20 fleet stations along the river<sup>14</sup>. All of the above surely represent an educated guess, yet the relationship of the *Classis Flavia Moesica* with the legions in *Durostorum* and *Novae* remains unclear. It is most likely that the legions must have had their own river ports, fleet facilities (*navalia legionis*) and fleet squadrons, as suggested, for instance, by stamps (in form of a ship) of *Legio I Italica* from the first half of the 2<sup>nd</sup> century AD.<sup>15</sup>

A new typology arose from this update, slightly different from N. Gudea's<sup>16</sup>. One of his types (CLF) seemed rather unlikely and with no analogies so it has been therefore removed<sup>17</sup>. On the other hand, the CLFL[...] fragmentary stamp from *Durostorum* does not provide the necessary information for assigning it to a new type<sup>18</sup>. If accurately drawn, a [...]FLAM solitary stamp from Barboși<sup>19</sup> with

<sup>10</sup> DONEVSKI & IVANOV 2006, p. 373, fig. 19 (left side, second from the bottom to top): CLFL[...].

<sup>11</sup> ISM V 217 = BOUNEGRU & ZAHARIADE 1996, p. 118, no 30 (the authors suggest CLASSISFM, although it might be CLASFM, as well). For the initial publication, see PETRE 1974, p. 35-38 (and fig. 3.1 = p. 35). We know one more fragmentary stamp from *Troesmis*, with just an initial C kept in the cartouche, see CHIRIAC & BOUNEGRU 1973-1975, p. 98-99 and pl. II.12. The authors advanced the untenable idea that it could have belonged to the fleet.

<sup>12</sup> MATTHEWS 2018, p. 50-51.

<sup>13</sup> MATTHEWS 2018, p. 50. For a thorough historical perspective on the Danube fleet and its prosopography, see MATEI-POPESCU 2010, p. 245-255.

<sup>14</sup> BOUNEGRU & ZAHARIADE 1996, p. 10-15; 82-90.

<sup>15</sup> See SARNOWSKI & TRYNKOWSI 1986; SARNOWSKI 1983, Taf. VI (VI.156-157, VI.165, 168-169). Recently, also DUCH 2018, p. 105, fig. 5.10-18. GUDEA 2005, p. 398 was also mentioning stamps of the *Legio XI Claudia im Schiff*, but I'm not aware of such finds.

<sup>16</sup> GUDEA 2005, p. 398.

<sup>17</sup> N. Gudea suggested this type, after compiling the information provided by SANIE 1996, p. 136 (= fig. 8.2), 142-143, although the latter proposed no other stamps than CLFLM and CLFLMY ones.

<sup>18</sup> It could possibly belong to our type III (CLFLM).

<sup>19</sup> SANIE 1996, p. 136 (= fig. 8.4), *non vidi*. Florian Matei-Popescu also (and for good reason) mentioned the possibility of a retrograde LEGVMAC with MA in ligature stamp version.

MA in ligature (?) and no analogies could finally represent a distinct type (our last possible type VII).

Stamp types	Type I	Type II	Type III	Type IV	Type V	Type VI	Type VII
	CLASSIS FM	CLASFM	CLFLM	CLFLMY	CLFLW	CLFM	CLFLAM
Noviodunum	•	•	•	•	•	•	–
Aliobrix	–	•	–	–	–	–	–
Dinogetia	•	–	–	–	–	–	–
Barboși (Tirighina)	–	–	•	•	–	–	•?
Troesmis	•?	–	–	–	–	–	–
Carsium	•	•?	–	–	–	–	–
Rasova	–	•	–	–	–	–	–
Durostorum	–	–	•?	–	–	–	–

**Table 1. Stamp types of the *Classis Flavia Moesica* (2<sup>nd</sup> – 3<sup>rd</sup> century) and ancient findspots (sites)**

To summarize, several conclusions can be drawn from the above. The first and most important outcome is that the new tile implicitly brought the solid proof for the early fleet station in Rasova. Still unknown by its initial name, the fort erected on the right bank of the Danube and next to the river access from the valley of nowadays Lake Baciú<sup>20</sup> was later on rebuilt by Constantine and called *Flaviana*.<sup>21</sup> The strategic position of this Danubian *statio*, as well as the rapid communication to *Tropaeum Traiani* (within a day's march), make this place the perfect main point of provision for Trajan's inland city, built next to the Lower Moesian trophy of his victory against the Dacians. A related evidence could be the presence in the area of *Castus*, a former *duumvir* (of *Tropaeum Traiani* ?), offering an altar to the Syrian *Deus Aeternus*.<sup>22</sup>

It is difficult to assert with certainty an exact starting point. Nevertheless, the CLASFM type identified in Rasova ranges among the earliest, along with the CLASSISFM one, and we can assume that it was connected with Trajan's Dacian war. This assumption is supported by a large building inscription in *tabula ansata* (Bauinschrift) that was found during the 1980s in Rasova (MINAC inv. 29710). L. Fabius Iustus, *legatus Augusti pro praetore* of *Moesia Inferior* was involved and the wartime allegiance at Lower Danube subsequently recommended him for a new top office in a top imperial province: Syria<sup>23</sup>. The inscription was dated ca. 106 AD and adds to a *horreum* next to a road and a camp at the point "Pescărie"<sup>24</sup>.

<sup>20</sup> In ancient times the local relief must have had a deep inland lagoon aspect.

<sup>21</sup> Not.Dign., Or., XXXIX, 20, "Milites Nauclearii, Flaviana". See also BARNEA 1968, p. 373-374, 386; Al. Barnea, in SUCEVEANU & BARNEA 1991, p. 215.

<sup>22</sup> ISM IV, 214 (2<sup>nd</sup> century AD).

<sup>23</sup> RĂDULESCU & BĂRBULESCU 1981, p. 356-358, fig. 2; OPRIȘ 2006, p. 241-242; OPRIȘ 2018, p. 150 and 156 (= fig. 6).

<sup>24</sup> OPRIȘ 2006, p. 242 and n. 28. See also BĂRBULESCU 2001, p. 116-117; ISM IV, p. 343-344.

A significant amount of construction material belonging to the V Macedonica, XI Claudia and I Italica legions speaks of the importance of the site<sup>25</sup>. Rasova is related to a different première, as well, in fact to the earliest archaeological proof of the *via militaris* along the Danube in Dobrudja. In 103 AD, under legate Quintus Fabius Postuminus a milestone from *Sacidava* (Muzait Hill, Dunăreni) was set by the *cohors III Gallorum*.<sup>26</sup> The unit involved left shortly after the war for Thracia, where it was already attested in 114. The milestone indicated a distance of IIII *milia passuum*, i.e. 4 miles, either from *Sacidava* (?) or from a crossroad (?). Even if Rasova is four miles away from *Sacidava* as the crow flies, the distance between the two along the limes road must have been considerably longer, since it had to avoid the wetland (the common mouth of Lakes Vederoasa and Baci). Keeping that in mind, any linear connection between the two must be completely excluded. As to the epigraph, it was reutilized as building material in the Late Roman reconstruction of *Sacidava*, inside tower E of the fort.

A few concluding remarks on a possible chronology of the stamps are worth making. Such an approach remains elusive, taking into consideration the unclear contexts for most of the finds. I believe nevertheless that the first two types in my typology are the earliest (CLASSISFM and CLASFM), based upon frame (cartouche), letter sizes, distances between letters, word abbreviations. They also enjoy the largest and long-range distribution (type I – *Noviodunum*, *Dinogetia*, *Troesmis* (?) and *Carsium*; type II – *Noviodunum*, *Aliobrix*, *Carsium?* and Rasova). The main question is whether the first type is already Flavian or just Trajanic, in wartime or later contexts.

Some other pieces of information regarding contexts might be to a degree helpful in sketching the chronology. For instance, the CLFLM stamps are associated in Barboși exclusively to 3<sup>rd</sup> century coins.<sup>27</sup> That precise type was also recorded in the southwestern necropolis of *Noviodunum* in a cremation grave and the context made Andrei Aricescu consider it the earliest stamp type of the fleet<sup>28</sup>. In the absence of supplementary irrefutable evidence, the coins from Vespasian, respectively Nerva offer just a *terminus post quem* for their contexts, in a funerary area largely dated between the second half of the 1<sup>st</sup> – late 2<sup>nd</sup> century AD. The same CLFLM type (our type III) was reported in the early Roman *thermae* along the bank of the Danube, again in a 2<sup>nd</sup> century context.<sup>29</sup>

As expected, in *Noviodunum* were found most of the types (I-VI). Of specific interest is, however, the advanced *castellum* from *Aliobrix* - Orlovka (dep. of Odessa, Ukraine), across the Danube<sup>30</sup>. *Aliobrix* (Ptol., III 10, 7)<sup>31</sup> was built on a

<sup>25</sup> DORUȚIU-BOILĂ 1990, p. 261 and n. 16. See also BĂRBULESCU 2001, p. 116, n. 898, for both *tegulae* and *imbrices* with legionary stamps.

<sup>26</sup> RĂDULESCU & BĂRBULESCU 1981, p. 353, no 1 and 354 (= fig. 1); AÉ 1981, 745; ISM IV, 169; MATEI-POPESCU 2010, p. 210-212; OPRİȘ 2018, p. 150-151, 157 (= fig. 7).

<sup>27</sup> SANIE 1981, p. 81.

<sup>28</sup> For the excavation report, see BUJOR & GAVRILĂ 1961, p. 396; ARICESCU 1977, p. 71 and n. 242. Later, V.H. Baumann also joined the idea that several cremation graves dated during the second half of the 1<sup>st</sup> century, relying upon coins from Nero, Vespasian and Nerva, see BAUMANN 2008, p. 192 and n. 19.

<sup>29</sup> BARNEA 1977, p. 112 (= pl. IV.a-c); BARNEA & BARNEA 1984, p. 101 and n. 16.

<sup>30</sup> ZAHARIADE & GUDEA 1997, p. 81, no 51; GUDEA 2005, p. 459-460;

rocky promontory, corresponding to the modern toponym Piatra Cartalului or Kamennaja Gora.<sup>32</sup> The site is located 1.5 km west of the nowadays village of Orlovka (former Cartal), and a little more than 5 miles from *Noviodunum*, as the crow flies. The distance to the newly presumed port facilities of the *Classis Flavia Moesica* was even shorter.<sup>33</sup> It is mostly assumed that as early as Trajan's Dacian wartime a fort has been erected.<sup>34</sup> CLASFM (type II) stamp was identified there during the early excavations in the 1960s, along with other legionary stamped material.<sup>35</sup> At the same time and from the same contexts came out an early stamp of *Legio I Italica* (of a type dated by T. Sarnowski during the first half of the 2<sup>nd</sup> century)<sup>36</sup>, together with one other of *Legio V Macedonica* (LEGVMAC with MA in ligature), virtually covering the same chronological range. That would be already helpful to give us an idea on the action of the fleet during the 2<sup>nd</sup> century AD in *Aliobrix*. Hard to say if this went on before or after the displacement of V *Macedonica* to *Potaissa*. It may have been a permanent task from the very beginning, as N. Gostar thought.<sup>37</sup> Anyhow, the Antonine 2<sup>nd</sup> century is well documented in *Aliobrix* from epigraphic perspective<sup>38</sup> and the CLASFM fleet stamp referred to above belongs to that specific period. Symmetrically to the indistinct start of the Roman occupation, the end of the fort and the nearby habitation in the 3<sup>rd</sup> century remain obscure, although several moments have been proposed so far.<sup>39</sup>

Going back to the fleet dating assumptions, at this point, one can actually speak about *Classis Flavia Moesica* following the command of M. Arruntius Claudianus, *praefectus classis Moesicae et ripae Danuvii* (ἑπαρχος τοῦ ἐν Μοισίαι στόλου καὶ τῆς ὄχθης) and that most probably dated from the reign of Domitian.<sup>40</sup> Yet the big picture must have truly changed as a result of the Dacian attack from the winter of 101-102. The arrival of XI *Claudia* to Lower Danube and subsequent redeployment of V *Macedonica* to *Troesmis* (that happened most likely cca 103-105) belong to the same chain of decisions. According to Florian Matei-Popescu,

<sup>31</sup> More precisely a late *scholion* in *Codex Vaticanus Graecus*, 191 (X), cf. GOSTAR 1967, p. 993.

<sup>32</sup> GOSTAR 1967, p. 987; BÂRCĂ & SÎRBU 2000, p. 71.

<sup>33</sup> OPRIȘ, ȚENȚEA & CĂLINA 2020, p. 17 and n. 16.

<sup>34</sup> GOSTAR 1967, p. 991; GUDEA 2005, p. 459; BÂRCĂ & SÎRBU 2000, p. 80. A different opinion is that of R.D. Bondar and S.A. Bulatović, who assign the first fort to Domitian, based upon numismatic evidence, see BONDAR & BULATOVIĆ 2000-2001, p. 327; BÂRCĂ & SÎRBU 2000, p. 72-73, n. 31.

<sup>35</sup> GOLOVKO, BONDAR & ZAGINAJLO 1965, p. 79 and fig. 3.8 (= p. 78), the CLASFM type. See also DORUȚIU-BOILĂ 1972, p. 54 (= fig. 2.7), 59.

<sup>36</sup> SARNOWSKI 1983, p. 34 (= Taf. II, type IV.3-5), 61, first half of 2<sup>nd</sup> century.

<sup>37</sup> ZAHARIADE & GUDEA 1997, p. 81; GUDEA 2005, p. 459 considered that a fleet detachment took over the defense of the *castellum* after *Legio V Macedonica* left for *Potaissa*; GOSTAR 1967, p. 992.

<sup>38</sup> CIL III 7519 (= 780).

<sup>39</sup> GOSTAR 1967, p. 994-995 (Gordian III or Gallienus); BONDAR & BULATOVIĆ 2000-2001, p. 328, 335 (Caracalla, after the attack of the Carpians). That must have happened during the *bellum Scythicum*, after the Severan dynasty.

<sup>40</sup> MATEI-POPESCU 2010, p. 246, 251. For the inscription mentioning M. Arruntius Claudianus in *Ephesus*, see AÉ 1969-1970, 595 = AÉ 1972, 572 = IDRE II 373.

the fort from *Noviodunum* turned to the main headquarters of the military fleet at about the same time.<sup>41</sup>

Ultimately, after having practically revisited the entire epigraphic file from Rasova and its close vicinity, the early 2<sup>nd</sup> century dating of the *statio* built for (by) the *Classis Flavia Moesica* is perfectly obvious. Inferring an early route from Rasova to *Tropaeum Traiani* is sensible, given the provisioning needs of the new imperial foundation, and again those of the artisans striving to finish in 109 AD the trophy itself.<sup>42</sup> With all this in mind, one can further distinguish between hostilities, temporary peace or post-war operations. The Bauinschrift plays a key role in that respect. Trajan's VI<sup>th</sup> imperial salutation on the limestone slab – in August or in the Autumn of 106 – is clearly a *terminus post quem*. *Horreum*<sup>43</sup>, a monumental context with Bauinschrift and road nearby (quite likely the *via militaris*), a mandatory extension (*semita*) heading to *Tropaeum Traiani*, the milestone dated 103 AD in the limes vicinity, every single one speaks about the Trajanic series of swift decisions during the *bellum Dacicum*. They definitely are a smoking gun.<sup>44</sup>

---

<sup>41</sup> MATEI-POPESCU 2010, p. 47, 133-134, 246.

<sup>42</sup> PANAITTE & MIU 2016, p. 204.

<sup>43</sup> During the excavations in the area of the *horreum* an important grouping of legionary stamps of a Bauvexillation (*LEGXICLPF* in tabula ansata, at least two types of stamps belonging to *legio V Macedonica* and *LEGĪITAL*) was collected. Two tiles of *LEGXICLPF* in tabula ansata type are displayed in the National History and Archaeology Museum in Constanța (MINAC inv. 32438 and 32435), beside some other stamped by *V Macedonica* (badly preserved) and three more of *LEGĪITAL* (MINAC 33741/1985; 32440; 33743). On the stamps from Rasova (Pescărie), see DORUȚIU-BOILĂ 1990, p. 261 and n. 16. For the typology of stamps belonging to *Legio I Italica*, see SARNOWSKI 1983; GUDEA 2003. The *LEGĪITAL* from Rasova is belonging to G1 – type 4 proposed by N. Gudea, and type VI 112 of T. Sarnowsky. The dating is divergent: according to GUDEA 2003, p. 219, the type was surely produced during the first six decades of the 2<sup>nd</sup> century AD, see GUDEA 2003, p. 213; T. Sarnowski dated it to the first quarter of the 3<sup>rd</sup> century, even if slightly earlier contexts must be also taken into account, see SARNOWSKI 1983, p. 37 (= Taf. V), 61. For the *LEGXICLPF* in tabula ansata type see DONEVSKI & IVANOV 2006, type B, p. 378 (reign of Antoninus Pius). At the current stage of research, the conclusion is at follows: one can distinguish at least two different construction phases, initially in early 2<sup>nd</sup> century (Trajanic) and a subsequent one, under Antoninus Pius – Marcus Aurelius, but no later than 170 AD, see MATEI-POPESCU 2010, p. 52-53.

<sup>44</sup> Warmest thanks of the author go to Agnieszka Tomas (Warsaw), Vitalie Bârcă (Cluj-Napoca), Aurel Stănică (Tulcea), Costin Croitoru (Brăila), Tiberiu Potârniche and Traian Cliante (Constanța), for their help to update the bibliography and related archaeological information on the issue, as well as to Marius Streinu (Bucharest) for the photos of the stray find treated here and to Alina Rațiu (Bucharest) for checking the English version.

## BIBLIOGRAPHY

*Abbreviations*

- AÉ *L'Année Épigraphique. Revue des publications épigraphiques relatives à l'antiquité romaine*, Paris, 1888-.
- CIL III Th. Mommsen, *Corpus Inscriptionum Latinarum. III. Inscriptiones Asiae provinciarum Europae Graecarum Illyrii Latinae*, I-II, Berlin, 1873; O. Hirschfeld, A. von Domaszewski, *Corpus Inscriptionum Latinarum, III. Supplementum*, I-II, Berlin, 1902.
- IDRE C.C. Petolescu, *Inscriptions de la Dacie romaine. Inscriptions externes concernant l'histoire de la Dacie romaine (I<sup>er</sup> – III<sup>e</sup> siècles)*, I-II, Bucarest, 1996-2000.
- ISM IV Em. Popescu, *Inscriptiones Scythiae Minoris, IV. Tropaeum - Durostorum-Axiopolis*, Bucarest, Paris, 2015.
- ISM V Em. Doruțiu-Boilă, *Inscriptiones Scythiae Minoris, V. Capidava- Troesmis-Noviodunum*, București, 1980.

*Authors*

APARASCHIVEI & BILAVSCHI 2009 – D. Aparaschivei, G. Bilavschi, *Date istorice și arheologice de la Isaccea - Noviodunum (jud. Tulcea). Rezultate preliminare ale cercetărilor din Sector Curtină 1 și 2*, ArhMold 32 (2009), p. 183-200.

APARASCHIVEI & BILAVSCHI 2016 – D. Aparaschivei, G. Bilavschi, *Rezultatele preliminare ale cercetărilor arheologice de la Isaccea- Noviodunum (jud. Tulcea): Sector Curtină 1 (2009-2013)*, ArhMold 39 (2016), p. 249-270.

ARICESCU 1977 – A. Aricescu, *Armata în Dobrogea romană*, București, 1977.

BARNEA 1977 – I. Barnea, *Noi descoperiri la Noviodunum*, Peuce 6 (1977), p. 103-121.

BARNEA 1968 - I. Barnea, *Perioada Dominatului*, in: R. Vulpe, I. Barnea, *Din istoria Dobrogei. Romanii la Dunărea de Jos*, vol. II, București, 1968, p. 337-556.

BARNEA, ANGHELESCU & MITREA 1957 – I. Barnea, N. Angheliescu, B. Mitrea, *Săpăturile de salvare de la Noviodunum / Les fouilles de Noviodunum*, MCA 4 (1957), p. 155-172.

BARNEA & BARNEA 1984 – I. Barnea, Al. Barnea, *Săpăturile de salvare de la Noviodunum*, Peuce 9 (1984), p. 97-105.

BARNEA & MITREA 1959 – I. Barnea, B. Mitrea, *Săpăturile de salvare de la Noviodunum (Isaccea) (r. Tulcea, reg. Constanța) / Les fouilles de sauvegarde de Noviodunum (Isaccea)*, MCA 5 (1959), p. 461-473.

BAUMANN 2008 – V.H. Baumann, *Despre începutul vieții romane la Noviodunum*, Peuce, S.N. 6 (2008), p. 189-206.

BAUMANN 2010 – V.H. Baumann, *Noviodunum. Șantier arheologic 1995-2009*, Bibliotheca Istro-Pontica, Seria Patrimonium 5, București, 2010.

BĂRBULESCU 2001 – M. Bărbulescu, *Viața rurală în Dobrogea romană (sec. I-III p. Chr.)*, Bibliotheca Tomitana (III), Constanța, 2001.

BÂRCĂ & SÎRBU 2000 – V. Bârcă, V. Sîrbu, *Daces et Romains au nord de l'embouchure du Danube (I<sup>er</sup> – III<sup>e</sup> siècles après J.-C.). Nouvelles données archéologiques*, AMN 37 (2000), 1, p. 69-97.

BONDAR & BULATOVIĆ 2000-2001 – R.D. Bondar, S.A. Bulatović, *Monede romane de la Orlovka*, ArhMold 23-24 (2000-2001), p. 323-335.

BOUNEGRU & ZAHARIADE 1996 – O. Bounegru, M. Zahariade, *Les forces navales du Bas Danube et de la Mer Noire aux I<sup>er</sup>-VI<sup>e</sup> siècles*, Colloquia Pontica 2 (G.R. Tsetschladze ed.), Oxford, 1996.

BRUDIU 1976 – M. Brudiu, *Un cavou roman descoperit la Galați*, SCIVA 27 (1976), 1, p. 85-96.

BUJOR & GAVRILĂ 1961 – E. Bujor, S. Gavrilă, *Săpăturile de salvare din cimitirul roman de la Isaccea (r. Tulcea, reg. Constanța)*, MCA 7 (1961), p. 391-397.

CHIRIAC & BOUNEGRU 1973-1975 – C. Chiriac, O. Bounegru, *Noi descoperiri arheologice și numismatice la Troesmis, Peuce* 4 (1973-1975), p. 97-108.

CHIRIAC, NICOLAE & TALMAȚCHI 1998 – C. Chiriac, C. Nicolae, G. Talmațchi, *Noutăți epigrafice de epocă romană la Carsium (Hârșova, jud. Constanța)*, Pontica 31 (1998), p. 139-162.

DONEVSKI & IVANOV 2006 – P. Donevski, R. Ivanov, *Priložnija. Stroitelna keramika s pečati ot Durostorum/ Construction Ceramics with Seals from Durostorum*, in: R. Ivanov, G. Atanasov, P. Donevski, *Istorija na Silistra. Antičnijat Durostorum/ History of Silistra. The ancient Durostorum*, I, Silistra-Sofija, 2006, p. 359-379.

DORUȚIU-BOILĂ 1972 – Em. Doruțiu-Boilă, *Teritoriul militar al legiunii V Macedonica la Dunărea de Jos*, SCIV 23 (1972), 1, p. 45-61.

DORUȚIU-BOILĂ 1990 – Em. Doruțiu-Boilă, *Despre cărămizile cu ștampilă ale legiunilor V Macedonica și XI Claudia la Dunărea de Jos și pe litoralul nordic al Mării Negre*, SCIVA 41 (1990), 3-4, p. 251-270.

DUCH 2018 – M. Duch, *Stamps on Bricks and Tiles from Novae. Outline of Chronology*, Novensia 28, Warszawa, 2018, p. 99-119.

GOLOVKO, BONDAR & ZAGINAJLO 1965 – I.D. Golovko, R.D. Bondar, A.G. Zaginajlo, *Arheologičeskie issledovanija u s. Orlovka Bolgradskogo rajona Odessoj oblasti, Kratkie soobščeniija Odesskogo arheologičeskogo muzeja v 1963* (1965), p. 68-80.

GOSTAR 1962 – N. Gostar, *Săpăturile și sondajele de la Șendreni-Barboși (r. Galați)/ Les fouilles et sondages de Șendreni-Barboși*, MCA 8 (1962), p. 505-510.

GOSTAR 1967 – N. Gostar, *Aliobrix*, Latomus. Revue d'Etudes Latines 26 (1967), p. 987-995.

GUDEA 2003 – N. Gudea, *Contribuții la istoria militară a provinciei Moesia Inferior. 2. Pentru o nouă tipologie a ștampilelor legiunii I Italica*, Ephemeris Napocensis 13 (2003), p. 195-216.

GUDEA 2005 – N. Gudea, *Der untermoesische Donaulimes und die Verteidigung der moesischen Nord- und Westküste des Schwarzen Meeres. Limes et Litus Moesiae inferioris (86-275 n.Chr.)*, Jahrbuch des Römisch-Germanischen Zentralmuseums Mainz 52 (2005), p. 319-566.

MATEI 1991 – C. Matei, *Considerații privind raportul dintre Classis Flavia Moesica și fortificațiile limesului de la Dunărea de Jos (sec. I-VI)*, Pontica 24 (1991), p. 143-159.

MATEI-POPESCU 2010 – Fl. Matei-Popescu, *The Roman Army in Moesia Inferior*, The Center for Roman Military Studies 7, Conphys Publishing House, Bucharest, 2010.

MATTHEWS 2018 – S.R. Matthews, *The Logistics of Feeding the Roman Army on the Lower Danube, I-II* (A thesis submitted for the degree of PhD, Department of Classics, Royal Holloway, University of London, March 2018), vol. I-II

<https://pure.royalholloway.ac.uk/portal/files/29676232/2018MatthewsSRPhDPart1pdf.pdf>

<https://pure.royalholloway.ac.uk/portal/files/29676234/2018MatthewsSRPhDPart2pdf.pdf>

OPRIȘ 2006 – I.C. Opriș, *Fortificarea frontierei dobrogene a Moesiei Inferioare în preajma războaielor daco-romane*, in: DACIA AVGVSTI PROVINCIA. Crearea provinciei, Actele simpozionului desfășurat în 13-14 octombrie 2006 la Muzeul Național de Istorie a României, București, 2006, p. 237-248.

OPRIȘ 2018 – I.C. Opriș, *Trajan et ses dédicaces dans la Mésie Inférieure. Activité constructive civile et militaire selon le dossier épigraphique*, in: DIVUS TRAIANUS. Travaux du Colloque International de Drobeta – Turnu Severin, 16-17 juin 2017, Recueillis et publiés par C.C. Petolescu, M. Galinier et F. Matei-Popescu, Muzeul Regiunii Porților de Fier Drobeta – Turnu Severin, Bucarest, 2018, p. 147-161.

OPRIȘ, ȚENȚEA & CĂLINA 2020 – I.C. Opriș, O. Țentea, V. Călina, *The Roman Frontier in Dobrudja. Several Fortifications not Excavated or with Undetermined Planimetric Features*, JAH 7 (2020), 4, p. 14-38.

PANAITE & MIU 2016 – A. Panaite, C. Miu (Bem), *Roman Roads Identified on Aerial and Satellite Images within the Territory of the City of Tropaeum Traiani (Moesia Inferior)*, Dacia N.S. 60 (2016), p. 201-220.

PÂRVAN 1913a – V. Pârvan, *Descoperiri nouă în Scythia Minor. Ședința dela 8 Maiu 1913*, ARSMI 35 (1913), 2, p. 467-550 + pl. I-XIV.

PÂRVAN 1913b – V. Pârvan, *Castrul dela Poiana și drumul roman prin Moldova de Jos. Ședința dela 20 Septembrie 1913*, ARSMI 35 (1913), 2, p. 94-129 + pl. I-IX.

PETRE 1974 – A. Petre, *Organizarea limesului dunărean în provincia Moesia*, RMM 43 (1974), 1, p. 33-38.

POLONIC 1935 – P. Polonic, *Cetățile antice de pe malul drept al Dunării (Dobrogea) până la gurile ei*, Natura. Revistă pentru răspândirea științei 24 (1935), 7, p. 18-26.

RĂDULESCU & BĂRBULESCU 1981 – A. Rădulescu, M. Bărbulescu, *De nouveau sur les légats de Trajan en Mésie Inférieure entre 103 et 108 de n.è.*, Dacia N.S. 25 (1981), p. 353-358.

SANIE 1981 – S. Sanie, *Civilizația romană la est de Carpați și romanitatea pe teritoriul Moldovei (sec. II î.e.n. – III e.n.)*, Iași, 1981.

SANIE 1996 – S. Sanie, *Ceramică cu inscripții și țigle șampilate descoperite la Bărboși-Galați*, SCIVA 47 (1996), 2, p. 121-153.

SARNOWSKI 1983 – T. Sarnowski, *Die Ziegelstempel aus Novae. I. Systematik und Typologie*, Archeologia 34 (1983), p. 17-61.

SARNOWSKI & TRYNKOWSKI 1986 – T. Sarnowski, J. Trynkowski, *Legio I Italica – Liburna - Danuvius*, in: *The Limes Congress at Aalen and the State of Roman Frontier Studies (Studien zu den Militärgrenzen Roms, III. Vorträge des 13. Limeskongress, Aalen, 1983 = Forschungen und Berichte zur Vor- und Frühgeschichte in Baden-Württemberg, 20)*, Stuttgart, 1986, p. 536-541.

SUCEVEANU & BARNEA 1991 – A. Suceveanu, A. Barnea, *La Dobroudja romaine (A. Suceveanu, La Dobroudja aux I<sup>er</sup>-III<sup>e</sup> siècles n.è., p. 22-153; A. Barnea, La Dobroudja aux IV<sup>e</sup>-VII<sup>e</sup> siècles n.è., p. 154-317)*, Bucarest, 1991.

ȘTEFAN *et alii* 1954 – Gh. Ștefan, I. Barnea, E. Bujor, E. Comșa, Ș. Constantinescu, P. Diaconu, I. Dragomir, G. Popilian, *Șantierul arheologic Garvăn (Dinogetia) (r. Măcin, reg. Galați)*, SCIV 5 (1954), 1-2, p. 161-197.

ȘTEFAN *et alii* 1961 – G. Ștefan, I. Barnea, M. Comșa, B. Mitrea, *Șantierul arheologic Garvăn (Dinogetia) (r. Măcin, reg. Galați) / Le chantier archéologique de Garvăn-Dinogetia*, MCA 7 (1961), p. 583-596.

ZAHARIADE 1999 – M. Zahariade, *The Roman Frontier in Scythia Minor (1980–1995)*, in: N. Gudea (ed.), *Proceedings of the XVII<sup>th</sup> International Congress of Roman Frontier Studies*, Zalău, 1997, p. 199-213.

ZAHARIADE & GUDEA 1997 – M. Zahariade, N. Gudea, *The Fortifications of Lower Moesia (AD 86–275)*, Amsterdam, 1997.

ZAHARIADE, MUȘEȚEANU & CHIRIAC 1981 – M. Zahariade, C. Mușețeanu, C. Chiriac, *Noi descoperiri epigrafice pe limesul Dunării de Jos*, Pontica 14 (1981), p. 255-261.

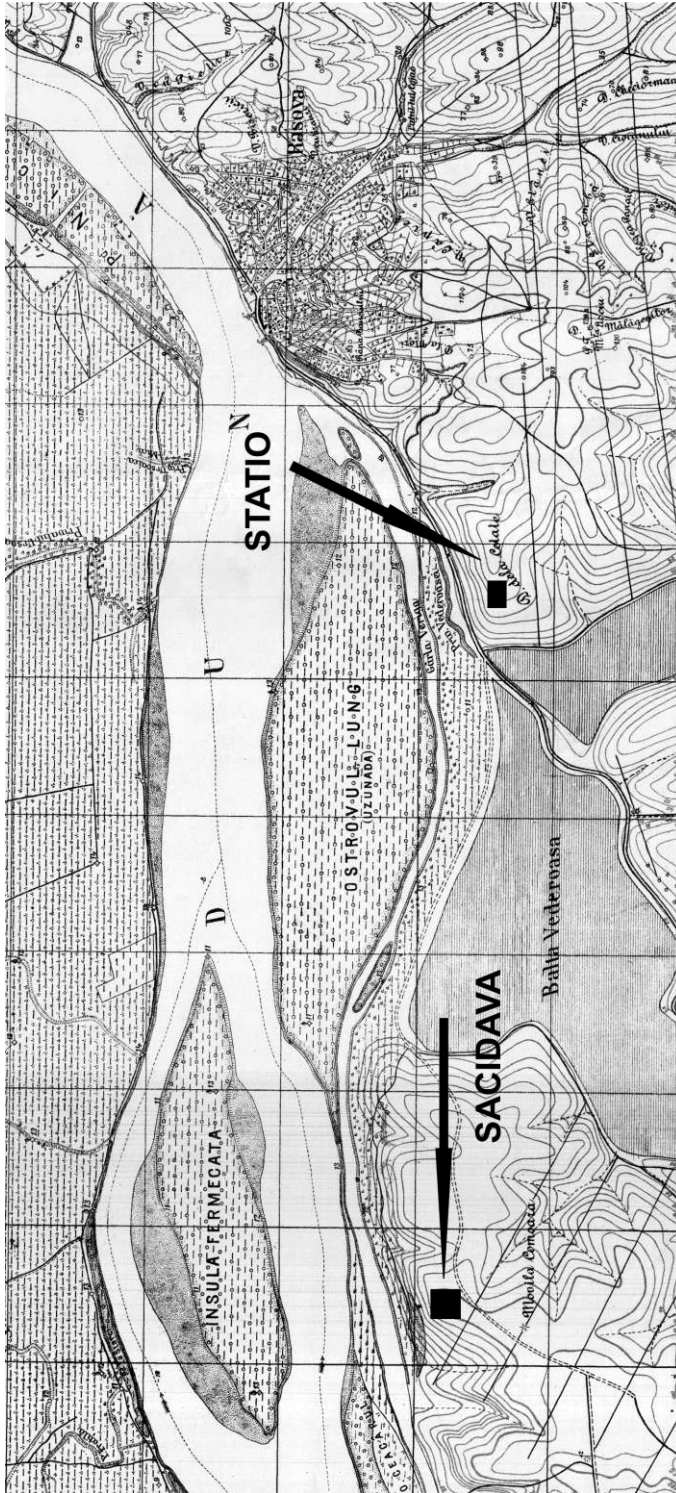
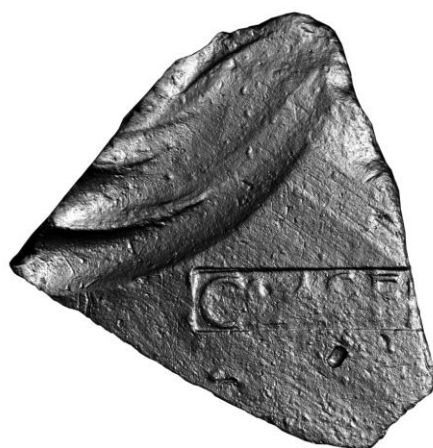


Fig. 1 - The statio of *Classis Flavia Moesica* from Rasova (Pescărie) - " Dealul dela Cetate" (Fortress Hill).  
" Planul Director de Tragere" - 5242 (1928).

**CLASFM** 1.

**S·FM** 2.

**S·FM** 3.



4-5.



Fig 2 - CLASFM stamp - CLAS(ISS)F(LAVIA)M(OESICA): 1. *Aliobrix* (Orlovka); 2. *Noviodunum* (Isaccea); 3. *Carsium* (Hârşova); 4-6. Rasova. After GOLOVKO, BONDAR & ZAGINAJLO 1965, fig. 3.8 (= p. 78); DORUȚIU-BOILĂ 1972, fig. 2.7 (= p. 54) (*Aliobrix*/ Orlovka); ZAHARIADE, MUȘETEANU & CHIRIAC 1981, p. 257, fig. 4d (*Noviodunum*); CHIRIAC, NICOLAE & TALMAȚCHI 1998, p. 141, nos 6-9, 149-150, pl. II.3-4 (= p. 154) (*Carsium*).

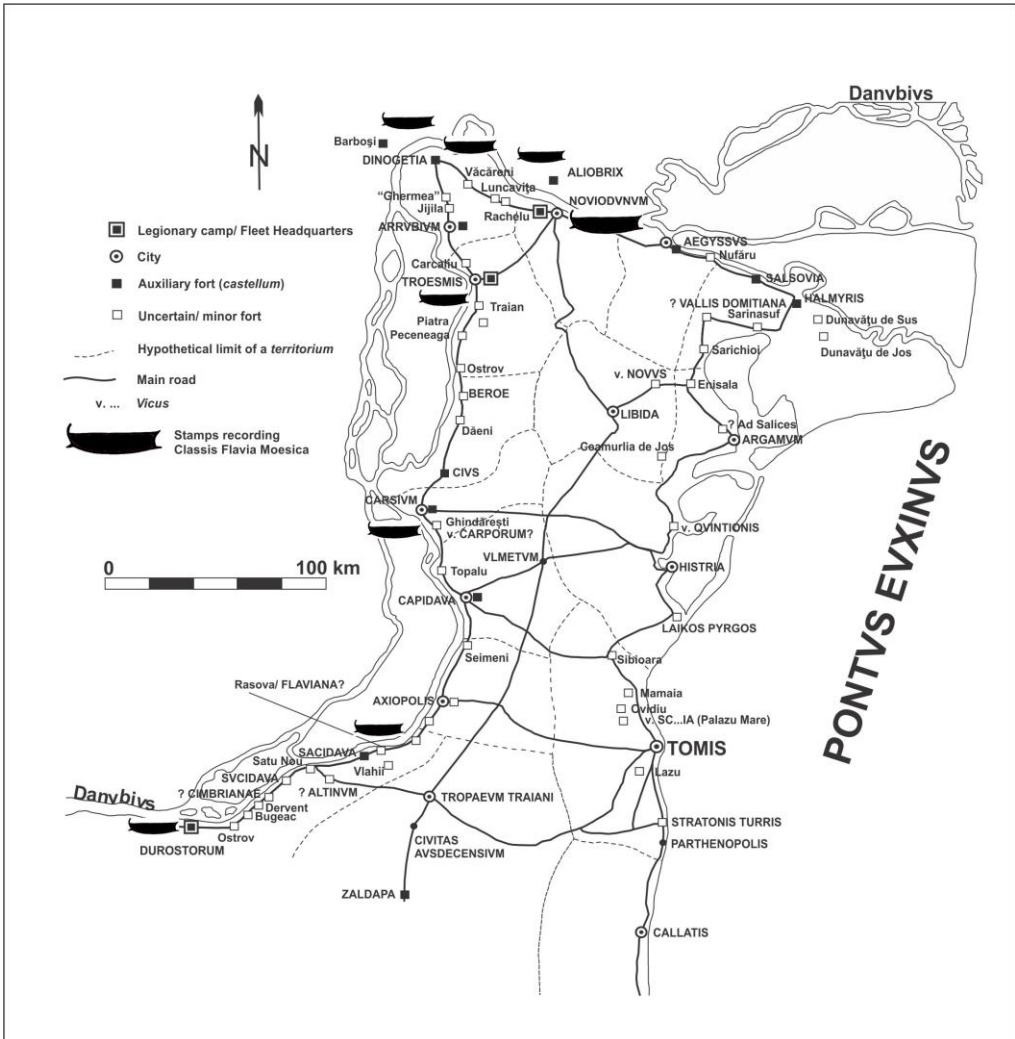


Fig. 3 - Mapping the stamp-tiles that attest *Classis Flavia Moesica*: *Noviodunum* (Isaccea); *Aliobrix* (Orlovka), *Dinogetia* (Garvăn), *Barboși* (Galați), *Troesmis* (Turcoaia), *Carsium* (Hârșova), *Rasova*, *Durostorum* (Silistra).

## UN NOTABIL DIN ISTROS CU NUMELE MARTELAT

Constantin C. PETOLESCU\*

**Cuvinte-cheie:** Istros, Thyatira, *curator* (λογιστής), L. Septimius Severus, C. Pescennius Niger.

**Mots-clés:** Istros, Thyatire, *curator* (λογιστής), L. Septimius Severus, C. Pescennius Niger.

**Rezumat:** În două inscripții de la Istros, numele unui notabil, *ποντάρχης, ἀρχιερεύς* și *λογιστής*, apare martelat (ISM I, 178–179). Dintre onorurile (sarcinile) publice ale acestui personaj anonim, ne-a atras în special atenția informația despre misiunea de îngrijitor al finanțelor (*λογιστής*) cetății Istros. Aceasta ne aduce în minte un cunoscut personaj: T. Antonios Alfenus Arignotus (CIG 3497 = ILS 8853 = TAM V.2, 925 = IDRE II, 383), care, pe când îndeplinea cea de-a doua miliție ecvestră, a îndeplinit și misiunea de curator al finanțelor câtorva orașe din Moesia Inferior (Dobrogea): *λογιστής, ... τῆς [Ἰσ]τριανῶν πόλεως καὶ Τροπησίων καὶ [Ἄπ]ολωνείας*. La acestea, două inscripții, tot de la Thyatira (CIG 3484 = IDRE II, 382), adaugă o sarcină insolită: *ἐπίτροπος Σεβαστοῦ ἄρκης Λιουιανῆς*. Noi am identificat acest personaj cu Laevianus Callistrati f., un notabil din Thyatira, al cărui nume apare martelat într-o altă inscripție din acest oraș: *[[Λαιβιανος]] τοῦ Καλ[λι]στράτου* (TAM V.2, 983). Este vorba deci de o procuratelă specială, creată probabil de Septimiu Sever după proscrispțiile ordonate împotriva rivalului său la domnie, C. Pescennius Niger.

Prin comparație, ar fi posibil ca și personajul cu numele martelat din cele două inscripții de la Istros să fie și el o victimă colaterală a persecuțiilor lui Septimiu Sever, după înfrângerea rivalului la domnie.

**Résumé :** Dans deux inscriptions grecques d'Istros, le nom d'un notable, *ποντάρχης, ἀρχιερεύς* et *λογιστής*, apparaît martelé (ISM I, 178–179). Parmi les honneurs publics (charges) de ce personnage anonyme, nous avons été particulièrement attirés par l'information sur sa mission de contrôleur des finances (*λογιστής*) de la ville d'Istros. Cela nous rappelle un personnage bien connu, T. Antonios Alfenus Arignotus (CIG 3497 = ILS 8853 = TAM V.2, 925 = IDRE II, 383), qui, tout en remplissant sa deuxième milice équestre, il fut chargé de la mission de curator des finances de plusieurs villes de la

---

\* Constantin C. PETOLESCU: Institutul de Arheologie Vasile Pârvan, 010667, București (sectorul 1), str. Henri Coandă, nr. 11; e-mail: ccpetolescu@yahoo.fr.

*Mésie Inférieure (Dobrogea): λογιστής, ... τῆς [Ἰσ]τριανῶν πόλεως καὶ Τροπησίων καὶ [Ἀπ]ολωνείας. À ceux-ci, deux inscriptions, également de Thyatire (CIG 3484 = IDRE II, 382), ajoutent une tâche inhabituelle: ἐπίτροπος Σεβαστοῦ ἄρκης Λιουιανῆς. Nous avons identifié ce personnage avec Laevianus Callistrati f., un notable de Thyatire, dont le nom apparaît martelé dans une autre inscription de cette ville: [[-Λαιβιανος]] τοῦ Καλ[λι]στράτου (TAM V.2, 983). Il s'agit donc d'une procuratèle spéciale, probablement créée par Septime Sévère après les proscriptions ordonnées contre les partisans de son rival au pouvoir, C. Pescennius Niger.*

*Par comparaison, il serait possible que le personnage au nom martelé dans les deux inscriptions d'Istros soit aussi une victime collatérale des persécutions de Septime Sévère, après la défaite de son rival.*

În cursul săpăturilor lui Vasile Pârvan la Histria, au apărut două inscripții reutilizate în paramentul incintei târzii, în contrafortul exterior stâng al porții celei mari:

1. Cip de calcar silicios; profilele de sus și jos tăiate. Dimensiuni: 1,95 × 0,67 × 0,64 m. Datat, după scris, în secolul al II-lea p. Chr. <sup>1</sup> :	2. Cip de calcar compact. Dimensiuni: 1,87 × 0,64 × 67 m. Fața scrisă este în bună parte ștearsă, probabil din cauza scurgerii apei. După scris, datat în secolul II p. Chr. <sup>2</sup> :
<p style="text-align: center;">Ἄγαθῆι Τύχηι</p> <p>Ἥ βουλῆ καὶ ὁ δῆμος τ[ὸν]  ἀρχιερερέα καὶ ποντάρχη[v]  ////////////////////////////////////ἐν [πολ]-  5 λοῖς διαδειξάμενον τ[ῆν]  περὶ τὴν πατρίδα εὖνο[ιαν]  προνοησάμενον δὲ [καὶ]  τῆς κατασκευῆς τ[οῦ λι-]  μένοσ καὶ λογιστε[ύσαν]-  10 τα μετὰ πάσης πίστε[ως]  δημοσία τῆ ἀναστάσει τοῦ  ἀνδριάντος ἡμεῖσατ[ο]</p>	<p style="text-align: center;">Ἄγαθῆι Τύχηι</p> <p>Ἥ βου[λ]ῆ καὶ ὁ δῆμος τὸν  ἀρχ[ι]ερέα καὶ ποντ[άρ]-  χη[v]////////////////////////////////////  5 ἐ[v] πολ[λ]ο[ί]ς δια[δ]ειξά-  μενο[v] τ[ῆ]ν περὶ τὴν πα-  τρί[δα] εὖνο[ιαν], προνοη-  σάμ[ενο]ν δὲ [καὶ] τῆς κ[α]-  τασκευ[ῆ]ς τ[ο]ῦ λ[ιμ]ένος  10 καὶ λο[γ]ιστε[ύ]σ[αν]τα με-  τὰ πάσ[η]ς πίστε[ως], δη-  μοσία [τῆ] ἀ[να]στά[σει]  τοῦ ἀνδριάντος ἡ[μ]εῖ[ψα]-  το</p>

Întrucât conținutul celor două texte este asemănător, traducerea propusă de editorul culegerii de inscripții histriene (D.M. Pippidi) este unică:

„Noroc bun! Sfatul și Poporul au cinstit pe arhierul și pontarhul [[ - - - - ]], care în numeroase împrejurări și-a vădit râvna față de patrie, veghind la refacerea portului și îndeplinind cu toată cinstea funcția de controlor al finanțelor cetățenești, îngrijindu-se să i se înalțe o statuie cu cheltuiala obștească”.

Pentru informațiile oferite de aceste inscripții, ne mulțumim a trimite pe cercetătorii istoriei cetății Istros la comentariul limpede al profesorului nostru.

<sup>1</sup> ISM I 178 (cu toată bibliografia anterioară).

<sup>2</sup> ISM I 179 (cu toată bibliografia anterioară).

Reținem numai observațiile finale (p. 315), în care se oprește asupra identității personajului al cărui nume (în r. 4) a fost martelat:

„Nu stărui asupra demnității de pontarh, nici asupra celei de mare preot al cultului imperial, indiscutabil legat de prima, întrucât despre amândouă se vorbește în comentariul la nr. 207 (și în *Scythica Minora*, p. 230–249). Mai important e să ne întrebăm dacă personajul a cărui carieră ne reține atenția n-ar putea fi identificat sau dacă n-am putea formula vreo ipoteză valabilă în legătură cu împrejurările care, spre sfârșitul vieții, i-au atras dizgrația încheiată printr-o *damnatio memoriae*. În privința ultimei necunoscută, nu mă simt îndreptățit să fac vreo presupunere. Cu privire la identitatea necunoscutului, mi s-a întâmplat însă să susțin, că ar putea fi vorba de Ἀρτεμίδωρος Ἡροδώρου, mai marele gerusiei din anul 138, cunoscut din alte documente și ca M. Οὐλ(πιος) Ἀρτεμίδωρος. Personajul îndeplinește condiția de a fi fost o figură de plin plan a vieții politice histriene către jumătatea sec. II e.n. și de a fi exercitat demnitățile de pontarh și arhieru, pe lângă alte magistraturi mai mărunte (cf. și comentariul la nr. 193). Tocmai situația lui excepțională în societatea în care trăia l-a putut împinge însă la acțiuni judecate dușmănoase de autoritățile imperiale, atrăgându-i o condamnare a cărei urmare avea să fie ștergerea numelui altădată respectat de pe cele două monumente onorifice. Se adaugă împrejurarea că, ținând seamă de lungimea rândurilor în amândouă exemplarele inscripției, lacuna creată de rasură se împlinește în chipul cel mai corect printr-un nume de 15 semne ca M. Οὐλ(πιος) Ἀρτεμίδωρος”<sup>3</sup>.

Dintre onorurile (sarcinile) publice ale acestui personaj anonim, ne-a reținut atenția în special informația despre misiunea de îngrijitor al finanțelor (λογιστής) cetății Istros. Cu un sfert de secol în urmă, adăugam la prosopografia istrieană un cunoscut personaj: T. Antonios Alfenus Arignotus; pe când îndeplinea cea de-a doua miliție ecvestră, acestuia i-a fost încredințată sarcina de *curator* al finanțelor câtorva orașe din Moesia Inferior (Dobrogea)<sup>4</sup>: λογιστής...τῆς [Ἰσ]τριανῶν πόλεως καὶ Τροπησίων καὶ [Ἀπ]ολωνείας<sup>5</sup>.

După parcurgerea milițiilor ecvestre, pe timpul împăratului Marcus Aurelius, acest personaj a preferat retragerea (sau a fost pus în retragere?), stabilindu-se la Thyatira, în Lydia, unde îndeplinește diferite sarcini cetățenești. La acestea, două inscripții, tot de la Thyatira, adaugă o sarcină insolită: ἐπίτροπος Σεβαστοῦ ἄρκης

<sup>3</sup> ISM I 179 (p. 315).

<sup>4</sup> C.C. Petolescu, *Nouvelles remarques sur la carrière militaire de T. Antonius Alfenus Arignotus*, ZPE 110 (1996), p. 253–258; IDRE II, 383.

<sup>5</sup> Prima sursă importantă despre acest personaj: CIG 3497 (editat A. Boeckh), unde r. 19–21 redau: ΚΑΙ ΤΗΣ/[ ]ΤΡΙΑΝΩΝ ΠΟΛΕΩΣ ΚΑΙ ΤΡΟΠΗΣΙΩΝ ΚΑΙ [-]ΟΛΩΝΕΙΑΣ (la începutul r. 20, Boeckh întregea Τραιανῶν); adaugă: IGR IV 1213; ILS 8853; TAM V.2, 935. Vezi Louis Robert, *Istros I*, 1934, p. 1–5; idem, *Études anatoliennes: Recherches sur les inscriptions grecques de l'Asie Mineure*, Paris, 1937 [Amsterdam, 1970], p. 124–127: λογιστής...τῆς Τραιανῶν πόλεως καὶ Τροπησίων καὶ [Ἀπ]ολωνείας. În realitate, numele orașului întemeiat de Traian în Dobrogea era *Tropaeum* (vezi C.C. Petolescu, *Politica urbană a împăratului Hadrian la Dunărea de Jos*, Argesis 15 (2006), p. 108 = idem, *Contribuții la istoria Daciei romane*, I, București, 2007, p. 109); forma *Tropaeum Traiani* este o creație a lui Bormann și Tocilescu, adoptată de V. Pârvan și de alți savanți până în zilele noastre (vezi Emilian Popescu, *Municipim Tropaeum*, Dacia N.S, 57 (2013), p. 127, 142–143).

Λιοντιανῆς; după H.-G. Pflaum, „on pourrait déduire du fait qu'Alfebus Arignotus ne s'est pas éloigné de Thyatire, que les fonds de cette *arca* étaient déposés à Thyatire et qu'il s'agissait d'un sénateur de cette partie de l'Asie proconsulaire dont la fortune aurait été confisquée au profit du prince”. Noi l-am identificat<sup>6</sup> cu *Laevianus Callistrati f.*, un notabil în Thyatira, al cărui nume apare martelat într-o altă inscripție din acest oraș: [[-Λαιβιανός]] τοῦ Καλ[λι]στράτου<sup>7</sup>. Este vorba deci de o procuratură specială, creată probabil de Septimiu Sever după proscricțiile ordonate împotriva partizanilor rivalului său la domnie, C. Pescennius Niger<sup>8</sup>.

Într-adevăr, după asasinarea împăratului Pertinax, doi rivali principali și-au disputat domnia: Pescennius Niger, legatul provinciei Syria, și L. Septimius Severus, legatul Pannoniei Superioare (sprijint și de fratele său, P. Septimius Geta, legatul Moesiei Inferioare<sup>9</sup>). În anul 193, după ce s-a impus în Italia, Septimiu Sever a pornit împotriva rivalului său din răsărit; partizanii lui Pescennius Niger s-au refugiat la Byzantion, care a rezistat eroic până în anul 195 (rezistența disperată a bizantinilor este descrisă de istoricul Cassius Dio, LXXIV, 10–14)<sup>10</sup>. Septimiu Sever și-a urmărit rivalul până în Syria, unde acesta a fost ucis.

Răzburarea împăratului victorios s-a îndreptat probabil și asupra partizanilor rivalului său (vezi: Cassius Dio, LXXIV, 8<sup>11</sup>; SHA, *Vita Severi*, 9<sup>12</sup>); între aceștia se numără și acel Laevianus al lui Callistratos, de la Thyatira. Ce-ar fi să identificăm și în cele două inscripții histriene, în anonimul pontarh și arhiereu al cultului imperial, tot o victimă a persecuțiilor ce au urmat victoriei lui Septimiu Sever? Eroarea de a se fi situat de partea partidei fără mari șanse îi va fi fost fatală<sup>13</sup>.

<sup>6</sup> C.C. Petolescu, *T. Antonius Cl. Alfenus Arignotus, procurator arcae Laevianae*, Analele Universității București, Istorie, 45, 1995 (apariție: 1997), p. 13–16.

<sup>7</sup> TAM V.2, 983.

<sup>8</sup> H.-G. Pflaum, *Les carrières procuratoriennes équestres sous le Haut-Empire Romain*, I, Paris, 1960, I, p. 579.

<sup>9</sup> P. Septimius Geta este atestat la guvernarea Moesiei Inferior în anul 193 (B.E. Thomasson, *Laterculi praesidum*, Göteborg, 1984, col. 138, nr. 104; apoi a primit guvernarea celor trei Dacii, unde este atestat în 195 (*ibidem*, col. 156, nr. 45). Vezi și Ioan Piso, *Fasti Provinciae Daciae*. I. *Die senatorischen Amtsträger*, Bonn, 1993, p. 150–156, nr. 31 (guvernarea Daciei: 194/195–?197); PIR<sup>2</sup>, S 453.

<sup>10</sup> Vezi Cassius Dio, *Istoria Romană*, III, București, 1985, p. 404–409 (traducere de Adelina Piatkowski).

<sup>11</sup> Vezi Cassius Dio, *Istoria Romană*, III, București, 1985, p. 403: „După aceea, [împăratul] aduse în fața judecării pe toți acei care fuseseră simpatizanții lui Niger. Dintre orașe și cetățeni particulari, Severus îi pedepsi pe unii și recompensă pe alții; cât despre senatorii romani, n-a ucis pe nimeni, dar le luă aproape la toți averile și îi exilă în insule. Aduna ban peste ban, plin de lăcomie”.

<sup>12</sup> Vezi *Istoria Augustă*, București, 1971, p. 162c: „A pedepsit cu cruzime pe mulți dintre cei care urmaseră pe Niger, exceptând tagma senatorială, și un mare număr de orașe care fuseseră de partea acestuia au fost supuse unor vexațiuni și neplăceri. A ucis totuși pe senatorii care luptaseră alături de Niger ca generali sau tribuni” (traducerea lui David Popescu).

<sup>13</sup> Acest personaj nu poate fi totuși Ἀρτεμίδωρος Ἡροδώρου, deoarece el este onorat la Histria și prin inscripția ISM I 193, în care numele său nu este martelat.

*Abrevieri\**

CIG	A. Boeckh, <i>Corpus inscriptionum Graecarum</i> (1825-1877).
IDRE	C. C. Petolescu, <i>Inscriptions de la Dacie romaine. Inscriptions externes concernant l'histoire de la Dacie (I<sup>er</sup>-III<sup>e</sup> siècle)</i> . I. <i>Les provinces occidentales</i> , București, 1996. II. <i>Zones de CIL III et CIL VIII</i> , București, 2000.
IGR	<i>Inscriptiones Graecae ad res Romanas pertinentes</i> , Paris, 1906-1927.
ILS	H. Dessau (ed.), <i>Inscriptiones Latinae selectae</i> , I-V, (1892-1916).
ISM I	D. M. Pippidi, <i>Inscriptiones Scythiae Minoris Graecae et Latinae</i> , I. <i>Inscriptiones Histriae et vicinia</i> , București, 1983.
PIR <sup>2</sup>	<i>Prosopographia Imperii Romani</i> , ed. a 2-a, Berlin, 1933-2015.
SHA	<i>Scriptores Historiae Augustae</i> (ed. E. Höhl), I-II, Teubner, Leipzig, 1965.
TAM V.2	P. Herrmann, <i>Tituli Asiae Minoris</i> . Vol. V. <i>Tituli Lydiae linguis Graeca et Latina conscripti</i> , fasc. 2. <i>Regio septentrionalis, ad occidentem vergens</i> , Vienna, 1989.
ZPE	<i>Zeitschrift für Papyrologie und Epigraphik</i> , Bonn.

---

\* Redacția își rezervă dreptul de a păstra notele în forma dată de autor.