

## MONEDE GRECEȘTI, ROMANE ȘI BIZANTINE DESCOPERITE ÎN DOBROGEA (III)

Cronica cuprinde, mai ales, monedele, care s-au adăugat în ultimul an patrimoniului numismatic al Muzeului de arheologie Constanța. De asemenea, am continuat să publicăm, din loturile prezentate în cronicile anterioare, exemplare, care datorită stării lor de conservare, nu au fost identificate. După cum era și de așteptat, pentru Dobrogea, majoritatea monedelor descrise aici aparțin epocii romane.

Din monedele grecești, cuprinse în cronică, se remarcă un bronz de la Filip II al Macedoniei și o monedă a orașului Chalcedon din Bithynia, care au fost aflate pe teritoriul satului Lespezi, comuna Dobromir. Acestea, ca și monedele lui Filip II și Alexandru Macedon, iar mai apoi monedele regilor și cetăților elinistice găsite în sudul Dobrogei și mai de mult publicate, sau ca tezaurul de peste 200 de monede de bronz, cuprinzând emisiuni de la Filip II și Alexandru III, găsit recent la Pelin contribuie și numismatic la jalonarea căii comerciale, ce lega cetatea Callatis de vadul de la Durostorum.

Dintre monedele romane, semnalăm aici câteva monede inedite, sau variante neînregistrate în L.R.B.C. ; e.g. nr. 317, 319, 333, 374.

### MONEDE GRECEȘTI

#### CONSTANȚA

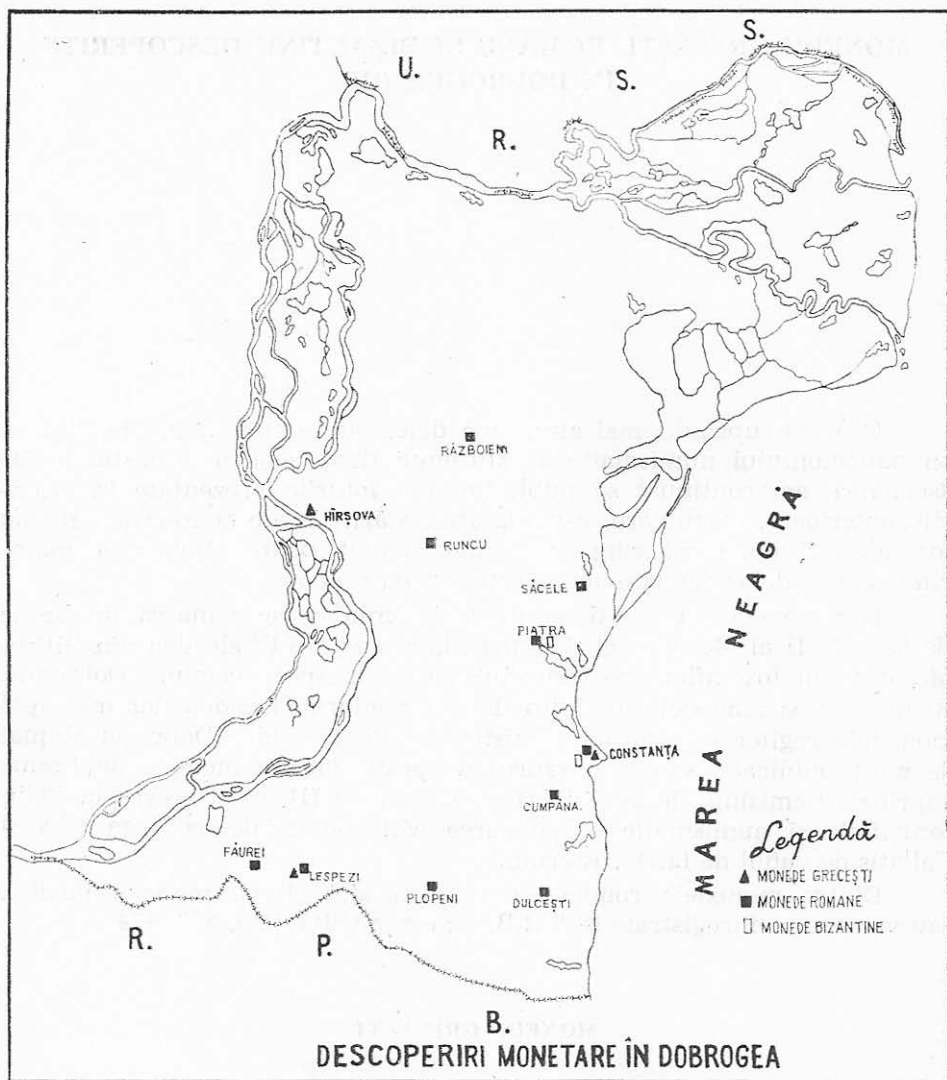
##### Port

În zona în care se află locul de îmbinare al digului nou cu digul vechi, au fost scoase din mare de Vilsan Teodor un număr de 50 de monede grecești, romane și bizantine. Registrul pentru creșterea colecțiilor, nr. 98.

\*249 Tomis : Iulia Domna

AE. ↑ . 3,76 g., 19 mm. Tocită.

Pick-Regling, nr. 2815.



DOBROMIR

*Lespezi*

Muzeul de arheologie Constanța a primit în anii 1970 și 1973 trei loturi de monede grecești, romane și bizantine, care au fost adunate de Dancu N. Ion în raza satului Lespezi. Am descris aici monedele din lotul I (registru pentru creșterea colecțiilor nr. 61) și lotul II (registru pentru creșterea colecțiilor nr. 69), care au rămas încă nepublicate, precum și lotul III de monede (registru de creșterea colecțiilor nr. 88), lot achiziționat în luna aprilie 1973. Pentru un număr

de monede, mai ales din cele emise în secolele IV—V e.n., nu am putut face determinările necesare, dată fiind starea lor de conservare și nu au mai fost cuprinse în această cronică (vezi Pontica 5, p. 474; Pontica 6, p. 370).

I

250. *Tomis : Hadrian*  
 AE. ↓ . 2,84 g. 19,5 mm. Mult tocită.  
 Pick-Regling, nr. 2604.

III

- \*251. *Macedonia : Filip II*  
 AE. ↘ . 6,43 g. 17 mm. Foarte tocită, sigla puțin lizibilă.  
 SNG, Copenhaga, Macedonia, II, pl. XIV, nr. 604 ?
- \*252. *Bithynia : Chalcedon*  
 AE. → . 4,47 g. 15,5 mm. Puțin tocită.  
 Mionnet, V, Suppl, p. 25, nr. 131.

HÎRȘOVA

Cetate

Moneda a fost găsită pe teritoriul așezării antice. (vezi Pontica 5, p. 476, nr. 78 și urm.).

253. *Tomis : Vespasian*  
 AE. → . 3,82 g. 19 mm. Foarte mult tocită.  
 Pick-Regling, nr. 2590.

II

MONEDE ROMANE

BĂNEASA

Făurei

Monedele au fost găsite de Florescu Gh., care le-a oferit muzeului conștanțean. Registrul pentru creșterea colecțiilor, nr. 91.

Treveri

254. *Constantius II*  
 AE. ↓ . 2,48 g. 16 mm. Puțin tocită.  
 LRBC, I, nr. 57. Anii 330—335 e.n.

TRS•

Roma

255. *Gordian III*  
 AR. ↓ . 4,84 g. 21,5 mm. Netocită.  
 Cohen<sup>2</sup> nr. 17, R.I.C. IV, 3, p. 19, nr. 34 Anul 240 e.n. Em. III.

Constantinopolis

256. *Constantin I*  
 AE. ↘ . 2,17 g. 17,5 mm. Puțin tocită.  
 LRBC, I, nr. 1005. Anii 330—335 e.n.

CONSA



249



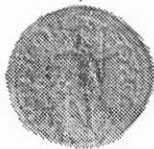
251



252



259



263



264



267



269



274



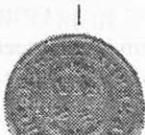
277



284



317



-319-



329



CONSTANȚA

*Port-Dragaj*

Monedele au fost găsite în timpul lucrărilor de întreținere a portului. Registrul pentru creșterea colecțiilor nr. 99.

Thessalonica

257. *Constantin I*

AE. ↓ . 2,58 g. 17 mm. Netocită.  
LRBC, I, nr. 835. Anii 330—335 e.n

SM TSA

258. *Constantinopolis*

AE. ↓ . 3,74 g. 18,5 mm. Netocită.  
IRBC, I, nr. 839 sau 853. Anii 330—335 e.n. sau 335—337 e.n

SM TSA

Heraclea

\*259. *Constantin I*

AE. ↓ 3,30 g. 19 mm. Netocită.  
RIC, VII, p. 549 nr. 64. Anul 324 e.n.

\*  
SM H Δ •

260. AE. ↑ . 2,53 g. 18 mm. Netocită.  
LRBC, I, nr. 904. Anii 330—335 e.n.

• SM HA

261. *Constantinus II*

AE. ↑ . 2,37 g. 17 mm. Netocită.  
LRBC, I, nr. 906. Anii 330—335 e.n.

• SM H Γ

262. *Constantinopolis*

AE. ↓ . 2,95 g. 18 mm. Netocită.  
LRBC, I, nr. 903. Anii 330—335 e.n.

• SM H Δ

Nicomedia

\*263. *Constantin I*

AE. ↘ . 2,15 g. 18 mm. Netocită.  
LRBC, I, nr. 1117. Anii 330—335 e.n.

SM NE

*Portul nou-Dragaj*

În timpul lucrărilor de întreținere a portului nou, au fost scoase de dragă și un număr de monede, din care 20 de monede au fost achiziționate de la Costin Niculae. Registrul pentru creșterea colecțiilor nr. 97.

Roma

\*264. *Constantin II*

AE. ↑ . 2,55 g. 19 mm. Netocită.  
LRBC, I, nr. 532. Anii 330—335 e.n.

R F S

Asiscia

265. *Vrbs Roma*

AE. ↓ . 2,23 g. 18 mm. Netocită.  
LRBC, I, nr. 745. Anii 330—335 e.n.

Γ S I S

## Thessalonica

266. *Vrbs Roma*

AE. ↑ . 2,58. 18 mm. Netocită.

LRBC, I, nr. 838 sau 852. Anii 330—335 e.n. sau 335—337 e.n.

---

SMTSE

## Heraclea

\*267. *Constantin II*

AE. ↑ . 3,20 g. 18 mm. Netocită.

RIC VII, p. 554 nr. 96. Anii 327—9 e.n.

•  

---

SMHE268. *Vrbs Roma*

AE. ↓ . 2,31 g. 19 mm. Netocită.

LRBC, I, nr. 907. Anii 330—335 e.n.

• SMHE

## \*269. AE. ↑ . 2,17 g. 18 mm. Netocită.

RIC, VII, p. 559, nr. 134. Anii 330—333 e.n.

•• SMHE •

270. *Constantinopolis*

AE. ↑ . 2,55 g. 16 mm. Netocită.

LRBC, I, nr. 908. Anii 330—335 e.n.

• SMHF

## 271. AE. ↑ . 2,27 g. 17 mm. Netocită.

LRBC, I, nr. 913. Anii 330—335 e.n.

• SMHA •

## Constantinopolis

272. *Constantin I*

AE. ↑ . 2,55 g. 18 mm. Netocită.

LRBC, I, nr. 1005. Anii 330—335 e.n.

---

CONSB

## 273. AE. ↑ . 2,26 g. 18 mm. Netocită

LRBC, I, nr. 1010. Anii 330—335 e.n.

---

CONS? •\*274. *Vrbs Roma*AE. ↓ . 2,66 g. 18 mm. Netocită. Surfrapare parțială pe Av  
cu matriță de Rv.

LRBC, I, tip Wolf and Twins. Anii 330—335 e.n.

---

CONS ?

## Nicomedia

275. *Constantin I*

AE. ↑ . 2,15 g. 18,5 mm. Netocită.

LRBC, I, nr. 1117. Anii 330—335 e.n.

---

SMNB

## 276. AE. ↓ . 2,62 g. 17 mm. Netocită.

LRBC, I, nr. 1117. Anii 330—335 e.n.

---

SMN?\*277. *Constantin II*

AE. ↑ . 3,17 g. 18 mm. Netocită.

LRBC, I, nr. 1103. Anii 324—330 e.n.

---

MNT

## 278. AE. ↑ . 1,79 g. 17 mm. Netocită.

LRBC, I, nr. 1118. Anii 330—335 e.n.

---

SMNA

279. *Constantinopolis*  
 AE. ↑ . 2,07 g. 17,5 mm. Netocită.  
 LRBC, I, nr. 1121. Anii 330—335 e.n. SMNE
- Cyzicus
280. *Constantin I*  
 AE. ↑ . 2,53 g. 17 mm. Netocită.  
 LRBC, I, nr. 1221. Anii 330—335 e.n. SMKE
281. *Constantin II*  
 AE. ↓ . 3,38 g. 18 mm. Netocită.  
 LRBC, I, nr. 1174 sau 1192. Anii 324—330 e.n. SMK Γ\*
282. *Constantius II*  
 AE. ↑ . 3 g. 19,5 mm. Netocită.  
 LRBC, I, nr. 1193. Anii 324—330 e.n. SMKΔ\*
- Nedeterminate
283. *Constantius II*  
 AE. ↓ . 2,04 g. 18 mm. Tocită din batere.  
 LRBC, I, tip GLOR-IA EXERC-ITVS. Anii 330—335 e.n. SM ?
- Port
- Port, p. 397, nr. 249. Registrul pentru creșterea colecțiilor nr. 98.
- Ticinum
- \*284. *Constantin I*  
 AE. ↓ . 3,13 g. 17 mm. Netocită.  
 LRBC, I, nr. 466. Anii 324—330 e.n. PT
- Roma
285. *Constantinopolis*  
 AE. ↓ . 2,30 g. 16 mm. Netocită.  
 LRBC, I, nr. 541, Anii 330—335 e.n. RBE
- Siscia
286. *Constantin I*  
 AE. ↑ . 2,63 g. 18 mm. Netocită.  
 LRBC, I, nr. 737. Anii 324—330 e.n. BSISU
287. *Constantin II*  
 AE. ↑ . 3,48 g. 18 mm. Netocită.  
 LRBC, I, nr. 739. Anii 324—330. ESISU
- Thessalonica
288. *Constantin I*  
 AE. ↑ . 3,30 g. 18,5 mm. Netocită.  
 LRBC, I, nr. 829. Anii 324—330 e.n. SMTSA

289. AE. ↑ . 3,48 g. 19 mm. Netocită.  
LRBC, I, nr. 830. Anii 330—335 e.n. —  
SMTSA
290. *Constantin II*  
AE. ↓ . 2,37 g. 17 mm. Netocită.  
LRBC, I, nr. 841. Anii 330—335 e.n. —  
SMTSB
291. *Constantinopolis*  
AE. ↗ . 2,15 g. 17 mm. Puțin tocită.  
LRBC, I, nr. 839 sau 853. Anii 330—335 e.n.  
sau 335—337 e.n. —  
SMTSΔ
- Heraclea
292. *Licinius II*  
AE. ↑ . 2,97 g. 19 mm. Netocită.  
RIC, VII, p. 548, nr. 54. Anii 321—324 e.n. <sup>x</sup>  
IIM  
—  
SMHF
293. *Constantin I*  
AE. ↑ . 2,71 g. 17,5 mm. Netocită.  
LRBC, I, nr. 888. Anii 324—330 e.n. —  
• SMHB
294. AE. ↓ . 2,75 g. 17 mm. Netocită.  
LRBC, I, nr. 904. Anii 330—335 e.n. —  
• SMHA
295. AE. ↓ . 2,65 g. 18 mm. Netocită.  
LRBC, I, nr. 904. Anii 330—335 e.n. —  
• SMHF
296. *Constantius II*  
AE. ↑ . 3,26 g. 17 mm. Netocită.  
LRBC, I, nr. 906. Anii 330—335 e.n. —  
• SMHA
297. AE. ↑ . 2,85 g. 17,5 mm. Netocită.  
LRBC, I, nr. 911. Anii 330—335 e.n. —  
• SMHA•
298. *Vrbs Roma*  
AE. ↑ . 2,19 g. 18 mm. Netocită.  
LRBC, I, nr. 907. Anii 330—335 e.n. —  
• SMHE
299. *Constantinopolis*  
AE. ↓ . 2,38 g. 16 mm. Netocită.  
LRBC, I, nr. 908. Anii 330—335 e.n. —  
• SMHF
300. AE. ↖ . 1,82 g. 18 mm. Netocită.  
LRBC, I, nr. 908. Anii 330—335 e.n. —  
• SMHΔ
301. AE. ↓ . 2,79 g. 16 mm. Netocită.  
LRBC, I, nr. 908. Anii 330—335 e.n. —  
• SMHA

## Constantinopolis

302. *Constantin I*  
AE. ↑ . 2,21 g. 18 mm. Netocită.  
LRBC, I, nr. 1005. Anii 330—335 e.n. —  
CONSH
303. AE. ↓ . 2,97 g. 18 mm. Netocită.  
LRBC, I, nr. 1005. Anii 330—335 e.n. —  
CONSH

304. AE. ↓ . 1,80 g. 18 mm. Netocită.  
LRBC, I, nr. 1010. Anii 330—335 e.n. CONSA\*
305. AE. ↓ . 2,55 g. 18 mm. Netocită.  
LRBC, I, nr. 1010 sau 1017. Anii 330—335 e.n. ? CONSO\*
306. *Constantin II*  
AE. ↑ . 2,30 g. 17 mm. Tocită din batere.  
LRBC, I, nr. 1006. Anii 330—335 e.n. CONSO
307. AE. ↑ . 2,15 g. 19 mm. Netocită.  
LRBC, I, nr. 1018. Anii 330—335 e.n. • CONSO\*
308. *Vrbs Roma*  
AE. ↑ . 2,66 g. 18 mm. Netocită.  
LRBC, I, nr. 1008. Anii 330—335 e.n. CONSE
- Nicomedia
309. *Constantin I*  
AE. ↑ . 2,27 g. 18 mm. Netocită.  
LRBC, I, nr. 1117. Anii 330—335 e.n. SMNA
310. *Constantius II*  
AE. ↓ . 3,71 g. 19 mm. Netocită.  
LRBC, I, nr. 1114. Anii 324—330 e.n. SMNA
311. AE. ↓ . 2,55 g. 17,5 mm. Tocită din batere.  
LRBC, I, nr. 1119. Anii 330—335 e.n. SMNE
312. *Vrbs Roma*  
AE. ↓ . 2,85 g. 17 mm. Netocită.  
RIC, VII, p. 634, nr. 195. Anii 330—335 e.n. ⋮  
SMNF
- Cyzicus
313. *Licinius I*  
AE. ↑ . 2,50 g. 18 mm. Netocită.  
RIC, VII, p. 644, nr. 9. Anii 317—320 e.n. Ϸ Γ  
SMK
314. *Constantin I*  
AE. ↓ . 3,02 g. 18 mm. Netocită.  
LRBC, I, nr. 1171. Anii 324—330 e.n. SMK/•
315. AE. ↓ . 3,03 g. 18 mm. Netocită.  
LRBC, I, nr. 1172. Anii 324—330 e.n. SMKA\*
316. AE. ↑ . 2,04 g. 17 mm. Netocită.  
LRBC, I, nr. 1221. Anii 330—335 e.n. SMKA
- \*317. *Constantin II*  
AE. ↓ . 2,57 g. 18 mm. Netocită.  
LRBC, I, nr. 1214—15 var., Av. tip P.  
Anii 330—335 e.n. SMKB\*
318. AE. ↓ . 2,54 g. 17,5 mm. Netocită.  
LRBC, I, nr. 1238. Anii 330—335 e.n. • SMKΓ



330



333



374



394



-359-



393



-360-



397



398



399



- \*319. *Constantius II*  
 AE. ↑ . 3,22 g. 18 mm. Netocită.  
 LRBC, I, nr. 1211 var., Av. tip. P.1. Anii 324—330 e.n. SMKE
320. AE. ↓ . 2,29 g. 17,5 mm. Netocită.  
 LRBC, I, nr. 1217. Anii 330—335 e.n. SMKE •
321. AE. ↑ . 2,45 g. 17 mm. Netocită.  
 LRBC, I, nr. 1228. Anii 330—335 e.n. SMKΓ
322. AE. ↓ . 2,67 g. 18 mm. Netocită.  
 LRBC, I, nr. 1228. Anii 330—335 e.n. SMKϣ
323. AE. ↓ . 2,47 g. 18 mm. Netocită.  
 LRBC, I, nr. 1229. Anii 330—335 e.n. SMKB
324. AE. ↓ . 2,23 g. 17 mm. Netocită.  
 LRBC, I, nr. 1238. Anii 330—335 e.n. • SMKA
325. *Vrbs Roma*  
 AE. ↑ . 2,64 g. 16,5 mm. Netocită.  
 LRBC, I, nr. 1231. Anii 330—335 e.n. SMKA
326. AE. ↗ . 2,28 g. 18 mm. Netocită.  
 LRBC, I, nr. 1232. Anii 330—335 e.n. SMKA
327. AE. ↓ . 1,96 g. 17 mm. Netocită.  
 LRBC, I, nr. 1249. Anii 330—335 e.n. • SMKE
328. *Constantinopolis*  
 AE. ↓ . 3,42 g. 17 mm. Netocită.  
 LRBC, I, nr. 1234. Anii 330—335 e.n. SMKA
- Antiochia
- \*329. *Helena*  
 AE. ↘ . 3,30 g. 20 mm. Netocită.  
 LRBC, I, nr. 1341. Anii 324—330 e.n. SMANTI
- Alexandria
- \*330. *Constantin I*  
 AE. ↑ . 2,43 g. 17,5 mm. Netocită.  
 LRBC, I, nr. 1428. Anii 330—335 e.n. SMALA
- Nedeterminate
331. *Constantinopolis*  
 AE. ↓ . 2,80 g. 17 mm. Netocită.  
 LRBC, I, tip Victory on prow. Anii 330—337 e.n.

## CUMPĂNA

Trei monede din colecția școlii generale din localitate au fost donate Muzeului de arheologie Constanța. Registrul pentru creșterea colecțiilor nr. 102.

## Ticinum

332. *Constantin I*

AE. ↑ . 3,07 g. 18,5 mm. Netocită.

RIC, VII, p. 376, nr. 114. Anii 319—320 e.n.

ST

## Nicomedia

\*333. *Constantius II*

AE. ↑ . 3,48 g. 19 mm. Netocită.

LRBC, I, nr. 1090 var. Av. bust st. Anii 324—330 e.n.

NS

## Antiochia

334. *Constantin I*

AE. ↑ . 3,25 g. 18,5 mm. Netocită.

LRBC, I, nr. 1347. Anii 324—330 e.n.

SMANTE

## DOBROMIR

*Lespezi*Vezi, *supra*, I, monede grecești, Dobromir, Lespezi, nr. 250 și urm.

## I

## Heraclea

335. *Constans sau Constantius II*

AE. ↙ . 1,16 g. 13 mm. Mult tocită.

LRBC, I, nr. 958—959. Anii 341—346 e.n.

SMHA

336. *Constantius II*

AE. ↓ . Fragmentară. Puțin tocită.

LRBC, II, nr. 1900—1902. Anii 351—354 e.n. sau 355—361 e.n.

[S]MH?

337. *Valens*

AE. ↓ . 2,10 g. 17 mm. Tocită.

LRBC, II, nr. 1918. Anii 364—365 e.n.

SMH?

## Constantinopolis

338. *Constans*

AE. ↓ . 1,30 g. 15 mm. Tocită.

LRBC, I, nr. 1056. Anii 337—341 e.n.

CONS?

339. *Vrbs Roma*

AE. ↑ . 1,64 g. 18 mm. Puțin tocită.

LRBC, I, tip Wolf and Twins. Anii 330—335 e.n.

CONS?

340. *Valentinian I*

AE. ↓ . 1,96 g. 17 mm. Netocită.

LRBC, II, tip GLORIA RO-MANORVM (8). Anii 364—375 e.n.

CON?

## Antiochia

341. *Constantius II*

AE. ♂ . 2,86 g. 15 mm. Tocită.

LRBC, II, nr. 2634—2635. Anii 351—354 e.n. sau 355—361 e.n.

ANS

## Nedeterminate

342. *Constantin I*

AE. ↑ . 1,10 g. 13 mm. Tocită.

LRBC, I, tip VN MR. Anii 341—346 e.n.

343. *Constantinopolis*

AE. ↓ . 1,32 g. 13 mm. Puțin tocită.

LRBC, I, tip GLORIA EXERCITVS (1 Standard).

Anii 335—341 e.n.

344. *Constans sau Constantius II*

AE. ↓ . 1,20 g. 14 mm. Tocită.

LRBC, I, tip VOT XX MVLV XXX. Anii 341—346 e.n.

345. *Constantius II*

AE. ↓ . 2,40 g. 15 mm. Tocită.

LRBC, II, tip FEL TEMP-REPARATIO (FH3). Anii 351—361 e.n.

## 346. AE. ↑ . 1,72 g. 17 mm. Tocită.

LRBC, II, tip FEL TEMP-REPARATIO(FH3). Anii 351—361 e.n.

## 347. AE. ↓ . 2,01 g. 17 mm. Tocită.

LRBC, II, tip FEL TEMP-REPARATIO(FH3). Anii 351—361 e.n.

## 348. AE. ↓ . 2,76 g. 18 mm. Tocită.

LRBC, II, tip FEL TEMP-REPARATIO(FH3). Anii 351—361 e.n.

349. *Iulian*

AE. ↑ . 2,03 g. 16 mm. Tocită.

LRBC, II, tip FEL TEMP REPARATIO(FH3). Anii 355—361 e.n.

350. *Valentinian I*

AE. ↑ . 1,88 g. 17 mm. Tocită.

LRBC, II, tip SECVRITAS-REIPVBLICAE. Anii 364—375 e.n.

## 351. AE. ↓ . 2,25 g. 15 mm. Tocită

LRBC, I, tip GLORIA EXERCITVS (2 stindarde). Anii 330—335 e.n.

## 352. AE. ↑ . 1,70 g. 16,5 mm. Tocită.

LRBC, II, tip FEL TEMP REPARATIO(FH3). Anii 351—361 e.n.

## 353. AE. ↑ . 2,43 g. 15 mm. Tocită.

LRBC, II, tip. FEL TEMP REPARATIO(FH). Anii 351—361 e.n.

## 354. AE. ↑ . 1,63 g. 15 mm. Foarte mult tocită.

LRBC, II, tip FEL TEMP REPARATIO(FH). Anii 351—361 e.n.

## 355. AE. ↓ . 1,35 g. 13 mm. Foarte mult tocită.

LRBC, II, tip FEL TEMP REPARATIO(FH). Anii 351—361 e.n.

## 356. AE. ↓ . 1,73 g. 14 mm. Foarte mult tocită.

LRBC, II, tip GLORIA ROMANORVM (8). Anii 364—378 e.n.

357. AE. ↓ . Fragmentară. Foarte mult tocită.  
LRBC, II, tip GLORIA ROMANORVM (8). Anii 364—378 e.n.
358. AE. ↓ . 1,35 g. 13 mm. Tocită.  
LRBC, tip VOT XX MVLT XXX. Secolele IV—V e.n.

## II

## Roma

- \*359. *Nero*  
AE. √ . 8,40 g. 26,5 mm. Tocită.  
BMC, I, p. 244, nr. 228. Anii 64—66 e.n.
- \*360. *Titus*  
AE. √ . 8,29 g. 25 mm. Puțin tocită.  
BMC, II, p. 288, nr. 294. As. Anii 80—81 e.n.

## Sirmium

361. *Constantius II*  
AE. ↓ . 2,55 g. 18 mm. Foarte tocită.  
LRBC, II, nr. 1609 ? Anii 355—361 e.n.

---

M  
?ASIRM?

## Heraclea

362. *Diocletian*  
AE. ↓ . 3,23 g. 21 mm. Netocită. Av. Rv. : convex-concav  
RIC, VI, p. 531, nr. 13. Anii 295—6 e.n.

---

H A

363. *Constantius II*  
AE. ↑ . 2 g. 18 mm. Puțin tocită.  
LRBC, II, nr. 1900. Anii 351—354 e.n.

---

SMH?

## Constantinopolis

364. *Constantius II*  
AE. ↑ . 2,12 g. 17 mm. Tocită.  
LRBC, II, nr. 2039 sau 2041. Anii 351—354 e.n.

---

CONS?

## Cyzius

365. *Constantin I*  
AE. ↑ . 1,83 g. 15 mm. Tocită.  
LRBC, I, nr. 1273. Anii 337—339 e.n.

---

SMKI

## Antiochia

366. *Constantin I*  
AE. ↑ . Fragmentară. Tocită.  
LRBC, I, nr. 1397. Anii 341—346 e.n.

---

SMAN?

## Nedeterminate

367. AE. ↓ . 1,23 g. 13,5 mm. Tocită.  
LRBC, I, tip GLORIA EXERCITVS (1 standard).  
Anii 335—341 e.n.

---

S T

368. AE. ↓ . 1,93 g. 16 mm. Tocită.  
 LRBC, II, tip FEL TEMP REPARATIO (F H).  
 Anii 351—361 e.n.

III

Ticinum

369. *Constantin I*  
 AE. ↓ . 3,14 g. 18,5 mm. Puțin tocită.  
 LRBC, I, nr. 466. Anii 324—327 e.n.

ST

Siscia

370. *Iulian*  
 AE. ↓ . 2,20 g. 17 mm. Tocită.  
 LRBC, II, tip FEL TEMP-REPARATIO(FH3).  
 Anii 355—361 e.n.

M  
 ASIS

Heraclea

371. *Constantin I*  
 AE. ↑ . 2,54 g. 18 mm. Puțin tocită.  
 LRBC, I, nr. 904. Anii 330—335 e.n.

● SMHA

Constantinopolis

372. *Constans*  
 AE. ↓ . 3,03 g. 21 mm. Puțin tocită.  
 LRBC, II, nr. 2017. Anii 346—350 e.n.

CONS?\*

373. *Valens*  
 AE. ↑ . 2,32 g. 17 mm. Tocită.  
 LRBC, II, nr. 2073. Anii 364—365 e.n.

CONSPB

- \*374. AE. ↑ . 2,50 g. 17 mm. Tocită.  
 LRBC, II, — Av. Vn 2B. Rv. SECVRITAS-REIPVBLICAE.  
 Anii 364—378 e.n.

⊙  
 CONSB

Nicomedia

375. *Constantin I*  
 AE. ↑ . 1,12 g. 15,5 mm. Tocită.  
 LRBC, I, nr. 1125. Anii 335—337 e.n.

SMNA

376. *Constantin II*  
 AE. ↑ . 2,15 g. 18 mm. Tocită.  
 LRBC, I, nr. 1112. Anii 324—330 e.n.

SMNA

377. *Constantius II*  
 AE. ↓ . 4,53 g. 21 mm. Puțin tocită.  
 LRBC, II, nr. 2300. Anii 351—354 e.n.

Γ  
 SMNE

## Cyzicus

378. *Constantin I*

AE. ↓ . 2,32 g. 17 mm. Tocită.  
LRBC, I, nr. 1235. Anii 330—335 e.n.

SMKE

379. *Vrbs Roma*

AE. ↓ . 2,39 g. 18 mm. Puțin tocită.  
LRBC, I, nr. 1248. Anii 330—335 e.n.

• SMKF

## Alexandria

380. *Constantin I*

AE. ↓ . 2 g. 16 mm. Tocită.  
LRBC, I, nr. 1473. Anii 341—346 e.n.

SMALA

## HÎRȘOVA

## Cetate

Monedele au fost culese de pe teritoriul așezării antice. (Vezi Pontica, 5, p. 476, nr. 78 și urm.).

381. *Constăntin I*

AE. ↖ . 1,72 g. 15 mm. Mult tocită.  
LRBC, I, tip Quadriga. Anii 337—341 e.n.

382. *Constans sau Constantius II*

AE. ↓ . 1,43 g. 15 mm. Mult tocită.  
LRBC, II, tip FEL TEMP REPARATIO(FH). Anii 351—361 e.n.

## Passim

Moneda aparține unei colecții alcătuite la Hirșova și donată muzeului din Constanța. (Vezi Pontica, 5, p. 477 nr. 88 și urm.).

383. *Constantius II*

AE. ↓ . 1,35 g. 15 mm. Tocită.  
LRBC, I, tip VOT XX MVLT XXX. Anii 341—346 e.n.

## MIHAIL KOGĂLNICEANU

## Piatra

Monedele au fost găsite în curtea lui Moroianu Ilie. Registrul pentru creșterea colecțiilor nr. 87.

## Heraclea

384. *Diocletian*

AE. ↓ . 3,80 g. 27 mm. Puțin tocită.  
RIC, VI, p. 531, nr. 17 a. Anii c. 296—7 e.n.

HTA

## Constantinopolis

385. *Valens*

AE. ↑ . 2,18 g. 18 mm. Puțin tocită.  
LRBC, II, nr. 2067. Anii 364—365 e.n.

CONȘPT

## PLOPENI

Moneda a fost donată de Aurel Florescu. Registrul pentru creșterea colecțiilor nr. 100.

## Thessalonica

386. *Constantius II*

AE. ↑ . 2,22 g. 18 mm. Puțin tocită.  
LRBC, II, nr. 1681. Anii 351—354 e.n.

Δ  
SMTS

## RĂZBOIENI

(jud. Tulcea)

Monedele au fost adunate de Negoită Budeș din punctul Baba Cerac și donate muzeului constănțean. Registrul pentru creșterea colecțiilor nr. 84.

## Nicomedia

387. *Constantius II*

AE. ↑ . 1,55 g. 15,5 mm. Mult tocită.  
LRBC, II, nr. 2309 sau 2311. Anii 351—354 e.n.  
sau 355—361 e.n.

SMNA

## Cyzicus

388. *Constantin I*

AE. ↑ . 3,05 g. 18 mm. Tocită.  
LRBC, I, nr. 1202. Anii 324—330 e.n.

SMKT

## Nedeterminate

389. *Constantius II*

AE. ↑ . Fragmentară. Puțin tocită.  
LRBC, II, tip FEL TEMP REPARATIO(FH3). Anii 351—361 e.n.

## 390. AE. ↑ . Fragmentară. Tocită.

LRBC, II, tip FEL TEMP REPARATIO(FH3) AE 3. Anii 351—361 e.n.

391. *Valentinian I sau Valens*

AE. ↑ . 1,31 g. 13 mm. Tocită.  
LRBC, II, tip GLORIA ROMANORVM (8). Anii 364—378 e.n.

## 392. AE. ↓ . Fragmentară. Tocită.

LRBC, II, tip GLORIA ROMANORVM (8). Anii 364—378 e.n.

## RUNCU

Moneda a intrat în colecțiile-cabinetului numismatic în anul 1966. Condițiile de descoperire nu se cunosc. Registrul pentru creșterea colecțiilor nr. 82.

\*393. *Galerius*

AE. ↑ . 5,97 g. 24 mm. Puțin tocită.  
RIC, VI, p. 587, nr. 47. Anii 308—309 e.n.

A  
MKV

## SĂCELE

După cum a avut amabilitatea să ne informeze d-l conf. univ. N. Gostar, care a donat monedele muzeului din Constanța, aceste piese au fost găsite în grădina unui locuitor din Săcele și aduse la Iași de un student. Registrul pentru creșterea colecțiilor nr. 103.

## Treveri

\*394. *Constantin I*

AE. ↓ . 1,53 g. 18 mm. Puțin tocită.  
RIC, VII, p. 202, nr. 435. Anii 323—324 e.n.

PTRU

## Siscia

395. *Vrbs Roma*

AE. ↓ . 2,08 g. 18,5 mm. Tocită.  
LRBC, I, nr. 750. Anii 330—335 e.n.

FSIS

## 23 AUGUST

## Dulcești

Găsită în curtea lui Iusup Ali, moneda a fost oferită de descoperitor muzeului constănțean. Registrul pentru creșterea colecțiilor nr. 101.

## Constantinopolis

396. *Constantius II*

AE. ↓ . 2,20 g. 17 mm. Tocită.  
LRBC, II, nr. 2046. Anii 351—354 e.n.

X• III  
CONSE

## III

## MONEDE BIZANTINE

## CONSTANȚA

## Port

Pentru condițiile de descoperire, vezi *supra*, I, monede grecești Constanța, Port. Registrul pentru creșterea colecțiilor nr. 98.

\*397. *Iustin I*

AE. ↓ . 15,07 g. 29 mm. Tocită.  
Val M = 40 nummia. Atelier Constantinopolis, officina A.  
DOW, I, p. 39, nr. 8 a. Anii 518—527 e.n.

## Bul. 1 Mai

Moneda a fost găsită în timpul lucrărilor de canalizare și donată cabinetului numismatic de către Apostul Ilie. Registrul pentru creșterea colecțiilor nr. 94.

\*398. *Roman III*

AE. ↓ . 10,82 g. 30 mm. Tocită.  
M. Thompson. Clasa B. Anii 1028—1034 e.n.

## MIHAIL KOGĂLNICEANU

## Piatra

Pentru condițiile de descoperire, vezi *supra*, II, monede romane, Mihail Kogălniceanu, Piatra. Registrul pentru creșterea colecțiilor nr. 87.

\*399. *Vasile II și Constantin VIII*

AE. ↓ . 10,54 g. 29 mm. Tocită.  
A. R. Bellinger, Clasa A, nr. 24. M. Thompson, Clasa A-2. Anii 989—1028 e.n.

INDEX I  
 Monede romane și bizantine

| Impărații și membrii familiilor domnitoare | Localitatea | Nr. curent   | Nr. de piese |
|--|-------------|--|--------------|
| Nero                                       | Lespezi     | 359  | 1            |
| Titus                                      | Lespezi     | 360  | 1            |
| Gordian III                                | Făurei      | 255  | 1            |
| Diocletian                                 | Lespezi     | 362  |              |
|  | Piatra      | 384  | 2            |
| Galerius                                   | Runcu       | 393  | 1            |
| Licinius I                                 | Constanța   | 313  | 1            |
| Licinius II                                | Constanța   | 292  | 1            |
| Constantin I                               | Făurei      | 256  |              |
|  | Constanța   | 257, 259, 260, 263, 272,<br>273, 275, 276, 280, 284,<br>286, 287, 288, 289, 293,<br>294, 295, 302, 303, 304,<br>305, 309, 314, 315, 316,<br>330. |              |
|  | Cumpăna     | 332, 334.  |              |
|  | Lespezi     | 342, 365, 366, 369, 371,<br>375, 378, 380.   |              |
|  | Hirșova     | 381  |              |
|  | Războieni   | 388  |              |
|  | Săcele      | 394  | 40           |
| Constantin II                              | Constanța   | 264, 267, 277, 278, 281,<br>290, 306, 307, 317, 318.   |              |
|  | Lespezi     | 376  | 11           |
| Constans                                   | Lespezi     | 338, 372   | 2            |
| Constantius II                             | Făurei      | 254  |              |
|  | Constanța   | 261, 282, 283, 296, 297,<br>310, 311, 319, 320, 321,<br>322, 323, 324.   |              |
|  | Cumpăna     | 333  |              |
|  | Lespezi     | 336, 341, 345, 346, 347,<br>348, 361, 363, 364, 377  |              |
|  | Hirșova     | 383  |              |
|  | Plopeni     | 386  |              |
|  | Războieni   | 387, 389, 390  |              |
|  | Dulcești    | 396  | 31           |
| Helena                                     | Constanța   | 329  | 1            |
| Vrbs Roma                                  | Constanța   | 265, 266, 268, 269, 274,<br>298, 308, 312, 325, 326,<br>327.   |              |
|  | Lespezi     | 339, 379   |              |
|  | Săcele      | 395  | 14           |
| Constantinopolis                           | Constanța   | 258, 262, 270, 271, 279,<br>285, 291, 299, 300, 301,<br>328, 331.  |              |
|  | Lespezi     | 343  | 13           |
| Iulian                                     | Lespezi     | 349, 370   | 2            |
| Valentinian                                | Lespezi     | 340, 350   | 2            |
| Valens                                     | Lespezi     | 337, 373, 374  |              |
|  | Piatra      | 385  | 4            |
| Iustin I                                   | Constanța   | 397  | 1            |
| Vasile II și Constantin VIII               | Piatra      | 399  | 1            |
| Roman III                                  | Constanța   | 398  | 1            |

INDEX II  
Monede grecești

| Cetăți și dinastii emitenți    | Localitatea | Nr. curenți | Nr. de piese |
|--------------------------------|-------------|-------------|--------------|
| Filip II<br>Chalcedon<br>Tomis | Lespezi     | 251         | 1            |
|                                | Lespezi     | 252         | 1            |
|                                | Constanța   | 249         |              |
|                                | Lespezi     | 250         |              |
|                                | Hirșova     | 253         | 3            |

Monede romane

| Monetării        | Localitatea | Nr. curenți   | Nr. de piese |
|------------------|-------------|---|--------------|
| 1                | 2           | 3   | 4            |
| Treveri          | Făurei      | 254   |              |
| Ticinum          | Săcele      | 394   | 2            |
|                  | Constanța   | 284   |              |
| Roma             | Cumpăna     | 332   |              |
|                  | Lespezi     | 369   | 3            |
|                  | Făurei      | 255   |              |
| Siscia           | Constanța   | 264, 285  |              |
|                  | Lespezi     | 359, 360  | 5            |
| Sirmium          | Constanța   | 265, 286, 287   |              |
|                  | Lespezi     | 370   |              |
|                  | Săcele      | 395   | 5            |
| Thessalonica     | Lespezi     | 361   | 1            |
|                  | Constanța   | 257, 258, 266, 288, 289, 290, 291   |              |
| Heraclea         | Plopeni     | 386   |              |
|                  | Constanța   | 259, 260, 261, 262, 267, 268, 269, 270, 271, 292, 293, 294, 295, 296, 298, 299, 300, 301. |              |
| Pia              | Lespezi     | 335, 336, 337, 362, 363, 371  |              |
|                  | Piatra      | 384   |              |
|                  | Făurei      | 256   | 25           |
| Constantinopolis | Constanța   | 272, 273, 274, 302, 303, 304, 305, 306, 307, 308.   |              |
|                  | Lespezi     | 338, 339, 340, 364, 372, 373, 374.  |              |
|                  | Piatra      | 385   |              |
| Nicomedia        | Dulcești    | 396   |              |
|                  | Constanța   | 263, 275, 276, 277, 278, 279, 309, 310, 311, 312.   | 20           |
|                  | Cumpăna     | 333   |              |
|                  | Lespezi     | 375, 376, 377   |              |
|                  | Războieni   | 387   | 15           |

| 1          | 2         | 3  | 4  |
|------------|-----------|--|----|
| Cyzicus    | Constanța | 280, 281, 282, 313, 314,<br>315, 316, 317, 318, 319,<br>320, 321, 322, 323, 324.<br>325, 326, 327, 328 |    |
|            | Lespezi   | 365, 378, 379.   |    |
| Antiochia  | Râzboieni | 388  |    |
|            | Runcu     | 393  | 24 |
|            | Constanța | 329  |    |
|            | Cumpâna   | 334  |    |
| Alexandria | Lespezi   | 341, 366   | 4  |
|            | Constanța | 330  |    |
|            | Lespezi   | 380  | 2  |

Monede bizantine

| Monetării        | Localitatea | Nr. curent | Nr. de<br>piese |
|------------------|-------------|------------|-----------------|
| Constantinopolis | Constanța   | 397        | 1               |