

SĂPĂTURILE DE LA CAPIDAVA

Cercetările așezării feudale timpurii de la Capidava, începute în 1955, au continuat cu regularitate pînă în 1959, cuprinzînd noi sectoare ale cetății¹. Începînd din anul 1958 săpătura a ajuns în sectorul I, unde s-a săpat intensiv în anii 1958 și 1959². Anul 1960, odată cu moartea profesorului Grigore Florescu a adus întreruperea săpăturilor pînă în anul 1965, cînd au putut să fie reluate, continuînd pînă în prezent cu ritmuri variabile³. Începînd din anul 1968 s-a lucrat cu tabere de tineret, ceea ce a constituit și o interesantă experiență educativă.

Odată cu începerea săpăturii în sectorul I s-a procedat la caroierea generală a suprafeței cetății, în carouri de 5×5 m, considerate convenabile ținînd seama de gabaritele curente ale bordeielor feudale timpurii, de densitatea acestora, de dimensiunile construcțiilor din nivelele romane, precum și de necesitatea de a avea profile stratigrafice prin fiecare încăpere — normă generală — profile care să asigure și legătura dintre diferitele elemente surprinse. Carourile au fost numerotate curent, începînd cu 0 în colțul vest — lîngă incintă și latura de n-v din marginea ripei Dunării. Săpătura a procedat pe șiruri de carouri paralele cu latura de nord-vest a zidului de incintă, asigurînd astfel profile transversale ale întregii cetăți din 5 în 5 m. Din 1958 și pînă în prezent săpătura a atacat — și în mare parte a și epuizat nivelul feudal timpuriu — 11 secțiuni, adică o suprafață de aproximativ 4000 m². Sec-

¹ *Capidava*, I, monografie arheologică, București, 1958, *Capidava*, raport asupra activității arheologice din 1956, în *MCA*, V, 1959, p. 555—564; *Săpăturile arheologice de la Capidava*, în *MCA*, VI, 1959, p. 617—627.

² *Săpăturile arheologice de la Capidava*, în *MCA*, VII, p. 571—581.

³ În anul 1965 și 1966 s-a lucrat cu fondurile Muzeului de arheologie Constanța, cu muncitori zilieri angajați din sat sub conducerea lui Radu Florescu. În anul 1967 a lucrat o echipă formată din studenții anului I de la Institutul de arte plastice „N. Grigorescu” din București, secția I.T.A. în cadrul practicii de vară, sub conducerea lui Radu Florescu. Din anul 1968 a început lucrul cu brigăzi de muncă patriotică la care au participat elevi din liceele din Hirșova, Cernavodă, Constanța, Cobadin și Mangalia precum și studenți de la Institutul pedagogic Constanța (în 1973). Colectivul științific a fost format din Radu Florescu, Nicolae Cheluță Georgescu de la Muzeul de arheologie Constanța și Simion Ștefan de la Institutul de arheologie al Academiei R.S.R.

țiunile 6 și 10 nu au fost săpate, obținându-se astfel două profile magistrale pentru fiecare — respectiv 5 și 6, 10 și 11, și constituindu-se un sistem de artere de evacuare a pământului rezultat din săpătură (fig. 1).

În ansamblul ei săpătura din sectorul I a urmărit să clarifice câteva probleme, sesizate încă din săpăturile anterioare din celelalte sectoare, și anume :

Numărul de nivele de locuire feudală timpurie și caracterele fiecărui nivel ; poziția stratigrafică a podinelor de pământ ars și raporturile acestora cu celelalte vestigii relativ contemporane — ziduri, cuptoare de piine, sobe de piatră, vetre portative și chiar resturi mobiliere, ceramică, oase, piese de metal ; poziția topografică a cuptoarelor de piine, al căror număr era evident că nu corespunde cu acela al bordeiilor ; în sfârșit, de o manieră generală, întregirea observațiilor permițând reconstituirea vieții așezării și colectivității feudale timpurii de la Capidava.

Primul element urmărit a fost precizarea stratigrafiei și topografiei așezării. În acest scop s-au urmărit în primul rînd raporturile dintre diferitele tipuri de locuire feudală timpurie în funcție de suprapunerile și întretăierile dintre elementele stabile identificate în săpătură : ziduri, podine și pavaje, vetre, cuptoare de piine, sobe de piatră, precum și în funcție de natura umplerilor și de descoperirile de obiecte tipice din acestea. Între acestea din urmă, evident, un loc primordial l-a deținut ceramica. Faptul că s-au descoperit câteva ansambluri de vase întregi *in situ* (în poziție secundară), în locuințe cu poziție stratigrafică precis cunoscută va permite un studiu de detaliu al ceramicii, și — încă de pe acum — localizarea cronologică a citorva tipuri specifice.

Desvelirea unor suprafețe relativ mari, cuprinzînd un număr mare de complexe de locuire, între care au putut fi sesizate raporturi stratigrafice și topografice concludente, a facilitat precizarea stratigrafiei și cronologiei relative a locuirii feudale timpurii de la Capidava, în ansamblul ei.

În general, componența solurilor de la Capidava, foarte bogate în cenușă — structură pulverulentă și nu glomerulară — remanierea frecventă a depunerilor arheologice prin săparea reiterată a unor locuințe subterane — bordeie — și gropi de bucate, succedate de nivelări și umpleri atît naturale cît și artificiale, nivelările din perioada tîrzie — secolul XIX —, în sfârșit vegetația de țelină, fac observațiile stratigrafice întemeiate pe culoarea și componența solurilor și a depunerilor arheologice, anevoioase, precare ca valabilitate și de importanță strict locală. Analiza critică a descoperirilor este deci cu atît mai importantă și reconstituirea amănunțită a ansamblurilor originare de locuire cu atît mai necesară.

Încă din 1959 s-au obținut câteva grupări de locuințe absolut caracteristice și concludente. Ele au continuat și în anii următori, așa încît se poate afirma fără ezitare că stratigrafia generală a așezării feudale timpurii de la Capidava este încă de pe acum stabilită, rămînînd ca în

**CAPIDAVA****Plan de situație al sectorului I**

RIDICARE TOPO 1973 sc. 1:200

Fig. 1

campaniile viitoare să se obțină doar unele precizări de detaliu, precum și planurile succesive — pe nivele — ale întregii așezări, care să permită unele concluzii cu privire la ordonanța urbanistică a așezării, și de aici la structura specifică a colectivității. Așa cum se va vedea, rezultatele de pînă acum ale săpăturilor, permit punerea și delimitarea unei problemei specifice și în acest domeniu, chiar dacă nu poate încă asigura răspunsuri complete pentru fiecare chestiune.

Astfel, succesiunea locuințelor 64, 65, 66, 67 (fig. 1), ale căror raporturi reciproce sînt direct evidente, asigură existența a cel puțin patru nivele succesive de locuire, dintre care cel mai vechi este constituit de locuințele de suprafață, urmînd pe rînd bordeie cu zid de piatră continuu, cu colțurile rotunjite și cu șarpanta parțial exterioară, apoi bordeiele cu pereții din panouri de zidărie, între care sînt încastrate elementele verticale ale șarpantei, în sfîrșit de bordeiele cu pereții din dulapi de lemn încheiați în „cheutori românești“ pe fundații de piatră.

În succesiunea menționată mai sus, poziția podinelor specifice pentru locuințele de suprafață era relativ incertă, deoarece locuința de suprafață 64, extrem de prost păstrată și distrusă de alte bordeie posteroare, nu permite observații amănunțite și întru totul concludente; dar succesiunea b 64, b 65, adică aceea a bordeielor în general, și mai ales a acelor cu ziduri de piatră cu colțuri cotite după locuințele de suprafață, a fost asigurată de alte observații. Astfel marea platformă de arsură roșcată, cu gropiță-vatră relativ centrală, notată cu b 70 este evident tăiată de bordeiele b 40, b 61 și b 68, iar locuința de suprafață caracterizată de platforma de arsură roșcată și de vatra-gropiță tipice precum și de resturi de ziduri cu două fețe relativ importante, notată cu b 106, este tăiată de bordeiele alăturate cu ziduri continui prost conservate b 103 și b 108, precum și de bordeiul cu pereți de lemn b 107 (fig. 1).

În ceea ce privește ultimul nivel feudal-timpuriu, caracterizat de bordeiele cu pereți de lemn, observații repetate au permis stabilirea faptului, de a distinge a trei faze individualizate. Astfel a apărut încă din 1959 o situație caracteristică în cazul bordeielor b 83 și b 84, observîndu-se cu claritate faptul că amîndouă aparțineau tipului cu pereți de lemn și sobă de piatră, dar că primul îl tăia parțial și chiar suprapunea pe cel de al doilea. În 1965—66 observația s-a repetat, putîndu-se anume preciza că b 109 a fost refăcut pe locul și în mare parte pe traseul b 110. S-a mai putut preciza aici că în timp ce la b 110 se mai puteau observa găurile de par pe centrele laturilor, la b 109 acestea nu au mai putut fi sesizate.

În sfîrșit completarea săpăturilor din 1959, abia în 1971—72, a dezvăluit o situație topografică și stratigrafică foarte interesantă și anume, b 10, la care s-a putut surprinde chiar și structura de lemn a pereților din dulapi de stejar încheiați cu cheutori românești, este tăiat de b 131, dar taie la rîndul său pe b 135 amîndouă bordeie cu pereții de lemn. Înlănțuirea merge încă mai departe și anume b 136 taie pe b 135 și pe

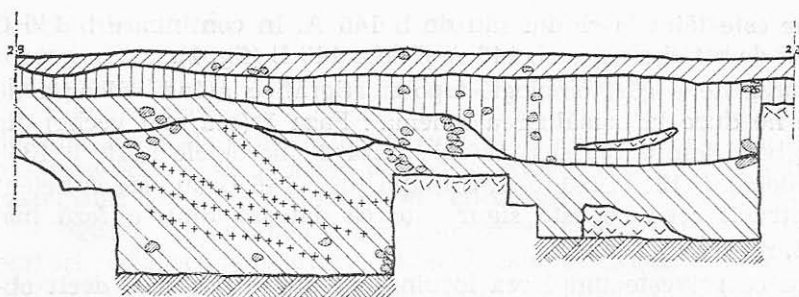
b 146 C, dar este tăiat la rîndul său de b 146 A. În continuare b 146 C este tăiat atît de b 136 cît și de b 146 A și de b 146 B (fig. 1).

Încercarea de a găsi omologii topo-stratigrafice avînd valoarea de sincronisme ne duce la următoarea schemă : Faza 1 (cea mai veche) din nivelul IV ; bordeiele b 135 și b 146 C ; Faza 2 : bordeiele b 10, b 136 ; Faza 3 : bordeiele b 131 și b 146 A. Situația lui b 146 B nu este suficient de clară, întrucît ceea ce este sigur este că datează dintr-o fază mai nouă decît 1, respectiv 2 sau 3.


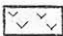


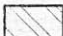
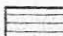

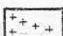
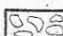
În ceea ce privește umplerea locuințelor, nu se pot face decît observații cu caracter general și relativ. Astfel, fără a putea stabili o regulă absolută, bordeiele cu pereții de lemn nu pot fi sesizate decît de la o înălțime relativ mică, măsurată de la nivelul podinei lor, în schimb cele din nivelele mai vechi se pot „simți“ de la o adîncime relativ mică de la suprafața solului. Tot așa, în general, bordeiele adînci cu pereții de piatră sînt umplute cu detritus, acoperit cu un strat relativ subțire de sol cenușos, pulverulent caracteristic pentru umplutura bordeielor cu pereții de lemn, *peste care se suprapune* solul „vegetal“. Bordeiele cu pereții de lemn, sînt de obicei umplute cu sol cenușos, *peste care se suprapune* un strat relativ gros de pămînt „vegetal“. În frecvente cazuri de umpluturi de detritus, acesta este învîrstat cu dungi orizontale, albiate, paralele, de cenușă, mărturie a unei umpleri treptate, datorită scurgerilor și lunecărilor consecutive anotimpurilor bogate în precipitații (fig. 2). În toate cazurile cunoscute pînă acum, piesele întregi sau relativ, descoperite *in situ* au fost găsite pe podine sau în apropierea acestora, și nu în umplutură, care în general trebuie considerată ca avînd un caracter eterogen, deci neconcludent din punct de vedere stratigrafic și deci cronologic (fig. 3).

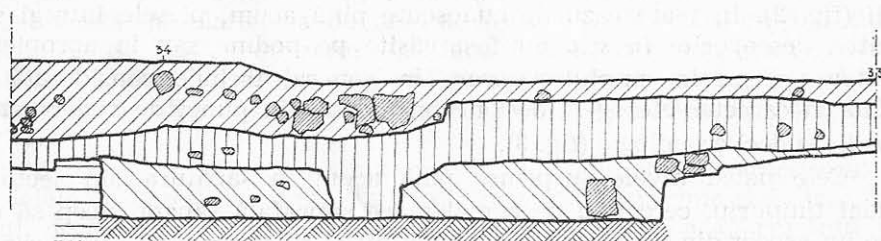
Cele patru nivele surprinse pînă acum în săpătura din sectorul feudal timpuriu, cercetate pe o mai mare suprafață săpată încep să capete un aspect din ce în ce mai clar definit și să se grupeze caracteristic. Existența mai multor nivele de locuință, care se intersectează și se suprapun adesea distrugîndu-se într-o măsură mai mare sau mai mică fac anevoioasă o observație privind organizarea locuirii în perimetrul cetății, pentru fiecare nivel.

O rețea stradală se poate identifica mai clar în nivelul I de locuire. Existența unor ziduri cu două fețe, dispuse paralel cu axa longitudinală a cetății care fac parte din construcții lungi, dreptunghiulare implică respectarea unei alinieri stradale, indiferent dacă aceste construcții sînt cazărmi de tip roman sau locuințe familiale propriu-zise. Locuințele de suprafață care se integrează în nivelul I au podina tare, bine arsă de culoare roșcată, păstrată fragmentar. Răscolirea stratului de suprafață al nivelului I de către locuitorii nivelelor posterioare, ne-a pus în situația de a recupera în acest nivel un inventar mobil sărăcăcios,



LEGENDA :

 Pământ vegetal	 Pământ galben	 Podină
 Pământ cenușos (strat feudal timpuriu)	 Detritus	 Construcții
 Moloz (strat roman)	 Cenușă	 Pietre



Zid

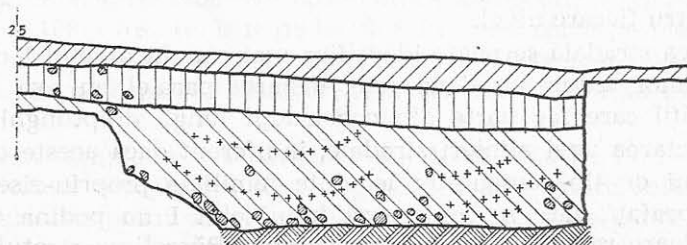


Fig. 2



Fig. 3

fragmentar. Pentru aceste locuințe se observă lipsa cuptorului sau a sobei de piatră boltite, atât de bine surprinsă în celelalte nivele. Este posibil ca aceste elemente să fi dispărut prin răvășirea stratului de suprafață precum și prin reîntrebuințarea pietrei de către locuitorii nivelelor II și III, dar pînă acum nu au apărut nici măcar indicii care să ateste existența acestor amenajări. La locuințele de suprafață s-au descoperit frecvent vatra-gropișă de formă rotundă, cu pereți verticali care mai păstra în interior un strat de cenușă albicioasă (fig. 4).

Nivelul II de locuire de la Capidava cuprinde bordeie de formă dreptunghiulară cu pereți de piatră și cărămidă, ale căror colțuri sînt rotunjite. De cele mai multe ori aceste tipuri de locuințe s-au găsit în stare mai bună de conservare decît locuințele din nivelele III și IV. În construcția zidurilor acestor tipuri de locuințe se observă și folosirea cărămizii intercalată cu piatră, aceasta din urmă predominînd. Bordeiele cu colțuri rotunjite, atîtea cît mai pot fi prezente nu se înscriu într-o aliniere și este dificil în stadiul actual al cercetărilor să afirmăm că respectă un sistem stradal. Orientarea lor este diferită, lucru datorat în primul rînd denivelărilor de teren în care au fost plasate de beneficiarii acestui tip de locuințe. Un alt fapt surprins la cercetarea nivelu-

⁴ R. Florescu, *Lucrul lemnului în așezarea feudal-timpurie de la Capidava*, în *Revista de etnografie și folclor*, 5, tom. 10, 1965, p. 529—536.

⁵ R. Florescu, *Date noi de la Capidava*, în *Apulum*, VI, p. 259—268.



Fig. 4

lui II de locuire de la Capidava este gruparea citorva (2—3) bordeie din acest tip, în anumite zone ale așezării, cu spații aparent libere între aceste grupări. Spațiile libere provin poate, din dispariția unor grupări de locuințe din nivelul II, prin răscolirea spațiului respectiv de locuitorii nivelelor III și IV, dar nu trebuie îndepărtată aprioric ipoteza existenței unui spațiu liber cu funcții comune pentru toți locuitorii așezării sau cel puțin membrii fiecărui grup de bordeie.

Descoperite în mai bune condiții de conservare, locuințele din nivelul II păstrează o mai bună imagine a amenajării interioare precum și un inventar mai consistent. Toate au vatră-gropiță iar unele au și cuptor de pline. Nu apar sobele de piatră, în schimb s-au putut surprinde vetre portative în conexiune cu gardine din piatră cu pământ sau cu dărîmături masive din piatră (fig. 5 și 6).

Nivelul III de locuire de la Capidava cuprinde locuințele-bordei cu pereții din panouri de zidărie, de formă pătrată și dreptunghiulară, cu colțurile în unghi drept. Locuințele din acest nivel au orientare axială, păstrînd între ele spații libere, care pot fi încadrate într-un sistem stradal. Gruparea lor se face respectînd aceste spații de trecere precum și a orientării axiale. La unele locuințe din acest nivel, care au avut mai puțin de suferit de răscolirea stratului, se poate vedea bine alcătuirea panourilor de zidărie, din bolovani și blocuri de formă paralelipipedică așezați în așa fel încît să alcătuiască un perete cît mai compact și neted. La același tip de locuință s-a găsit în momentul descoperirii o podină de culoare galbenă, denivelată și spartă de pietrele căzute din zidurile lo-



Fig. 5

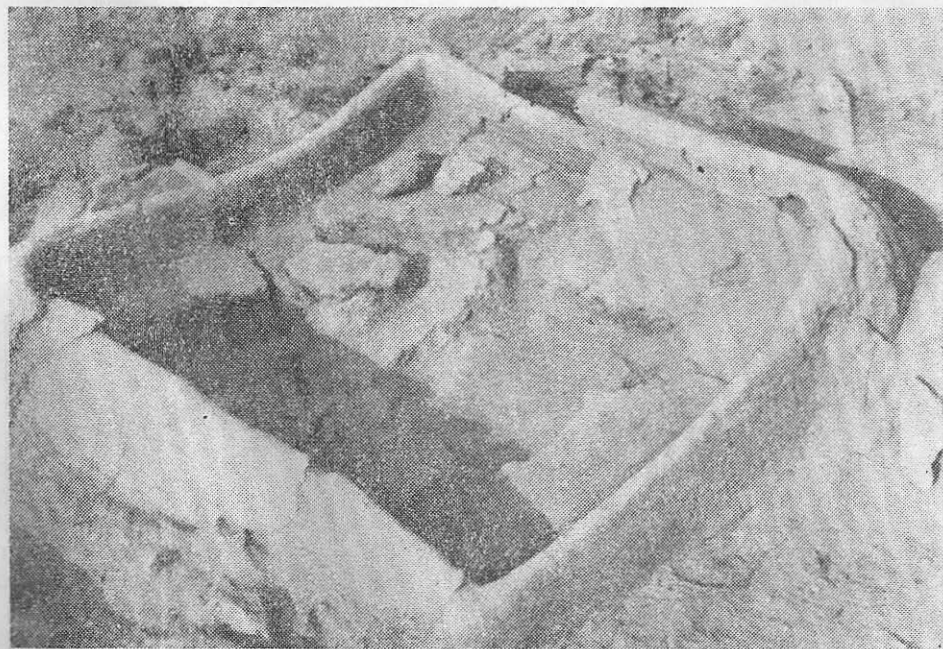


Fig. 6

cuinței. Tot aceste panouri au conservat birnele de lemn orizontale precum și spațiile libere din mijlocul panourilor și de la colțuri unde se aflau stlpii de lemn. De multe ori în aceste spații se mai păstrează fragmente de lemn carbonizat (fig. 7 și 8). În majoritatea locuințelor din nivelul III de locuire se păstrează amenajarea interioară a bordeiului. În interiorul acestui tip de bordei se găsesc cuptorul de piine, mai în toate cazurile cu bolta prăbușită, vatra portantă precum și sobe de piatră. Ca și în celelalte nivele la cuptoarele de piine se surprinde o căptușire refractară realizată din material ceramic fragmentar, care prinsă între două lipituri de argilă (cea superioară constituie fața vetrei) avea rolul de păstrare a căldurii în interiorul cuptorului (fig. 9). Un alt element al amenajării interioare îl constituie lavițele de pământ pe care de multe ori se păstrează inventar ceramic fragmentar și întreg. De asemeni, similar cu situațiile din nivelele anterioare, majoritatea vaselor ceramice întregi surprinse *in situ* nu se găsesc pe podină, laviță sau groapa vetrei ci căzute pe lângă pereți în interiorul bordeiului (fig. 10). Această observație oferă un temei pentru presupunerea existenței unor lavițe de lemn sau a unor cîrlige de lemn prinse în peretele locuinței, care au dispărut prin ardere

Cele mai multe locuințe în așezarea feudal timpurie de la Capidava se grupează în nivelul IV de locuire. Numărul mare de bordeie din acest strat nu poate fi edificator într-o eventuală inventariere pe nivele. Este

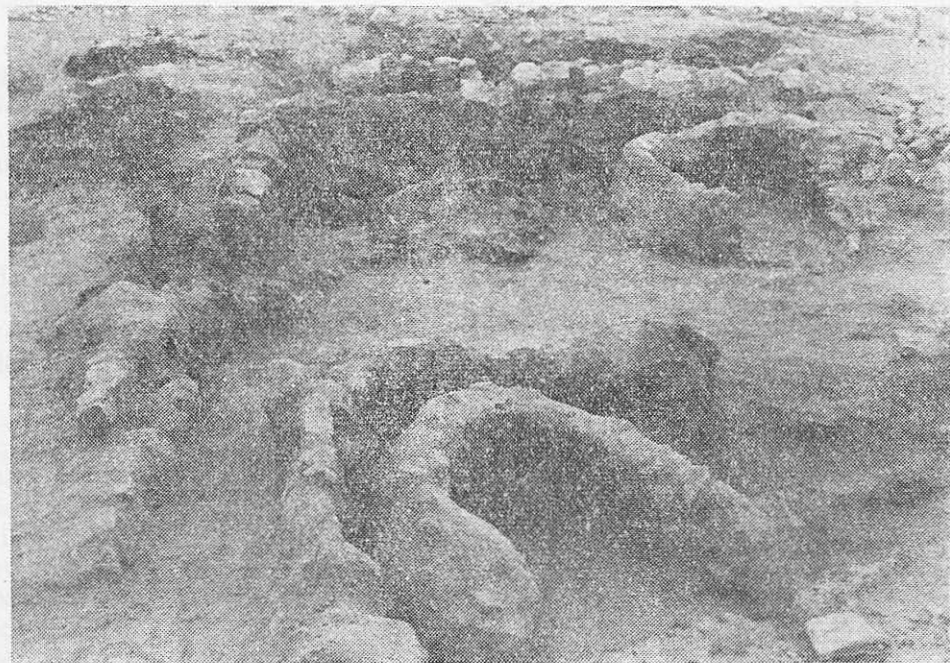


Fig. 7



Fig. 8

posibil ca aceste locuințe din ultimul nivel de locuire să fie atît de numeroase deoarece au distrus pe cele din nivelele mai vechi. Caracteristica principală a acestui tip de bordei sînt pereții din lemn care nu s-au mai păstrat decît în rare cazuri și într-o stare precară de conservare.

Orientarea acestor bordeie este diversă poate datorită faptului că se adaptează la relieful determinat de dărîmăturile mai vechi.

Stadiul actual al săpăturilor efectuate în mai multe campanii la Capidava în sectorul feudal timpuriu este edificator pentru cunoașterea locuitorii în cele patru nivele descoperite. Apariția unor faze la nivelul IV de locuire nu poate fi singularizat. Este foarte posibil ca săpăturile viitoare, ca și demontarea locuințelor de suprafață să poată sezisa un alt nivel de locuire sau alte faze ale nivelelor cunoscute.

Elemente cu funcții publice pentru întreaga comunitate care locuia în nivel — piață, biserică, — nu au apărut pînă acum în spațiul săpat. Săpăturile viitoare, care vor ajunge pînă în centrul așezării vor putea aduce date noi atît cu privire la organizarea urbanistică cît și la locuințele și construcțiile publice ale așezării dar de pe acum problematica se prezintă mai conturată și mai complexă decît după primele campanii din celelalte trei sectoare epuizate pînă în 1957.

În ceea ce privește inventarele bordeielor, pînă la o prelucrare completă, permițînd o consemnare a descoperirilor pe tipuri și nivele, sînt prezentate în continuare cîteva descoperiri caracteristice.

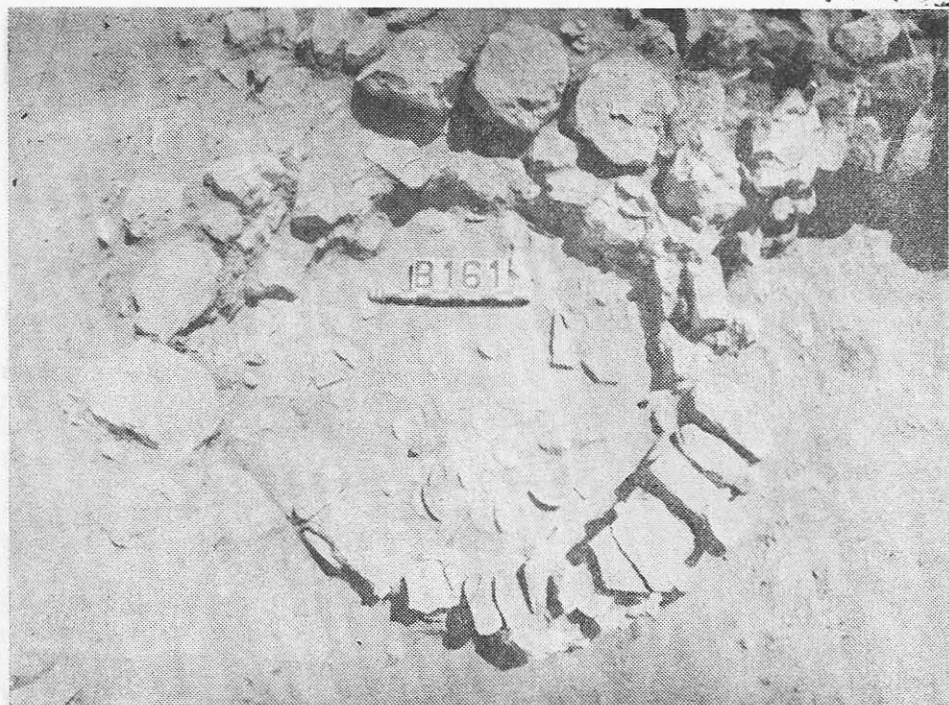


Fig. 9

Materialul arheologic care abundă în locuințele-bordei din așezarea feudală-timpurie de la Capidava, este ceramica. Din marea cantitate de material ceramic recoltat de-a lungul mai multor campanii de săpături se remarcă categorii ceramice care se deosebesc între ele prin pastă, tehnică de lucru și funcționalitate.

1. *Ceramica locală de uz comun*, constituie categoria cea mai numeroasă a vaselor ceramice descoperite întregi sau fragmentare în lo-
oala-Borcan, care constituie o păstrare îndelungată a tradiției va-
selor romane provinciale de uz comun. Pasta ceramică din care
sînt făcute este inferioară, cu mult degresant în compoziție și a
căpătat prin ardere oxidantă culori care variază între alburiu și roșu
cărămiziu ajungînd uneori pînă la negru și negru-închis atunci cînd
au suferit o ardere secundară. Vasul-borcan are umerii rotunjiți, fundul
plat iar gura care este mai largă decît fundul are buza răsfrîntă. De-
corul acestor vase este alcătuit din striuri sau linii, orizontale incizate,
la unele la distanțe egale și mai rar (pl. I, fig. 1), la altele striuri ori-
zontale subțiri și dese (pl. I, fig. 2), alternînd cu striuri în val mai ales
pe umăr și sub buză (pl. I, fig. 3).

O formă aparte o constituie cănițele cu o toartă prinsă de obicei
pe umăr și pe corpul vasului. Și la această categorie se pot observa mai

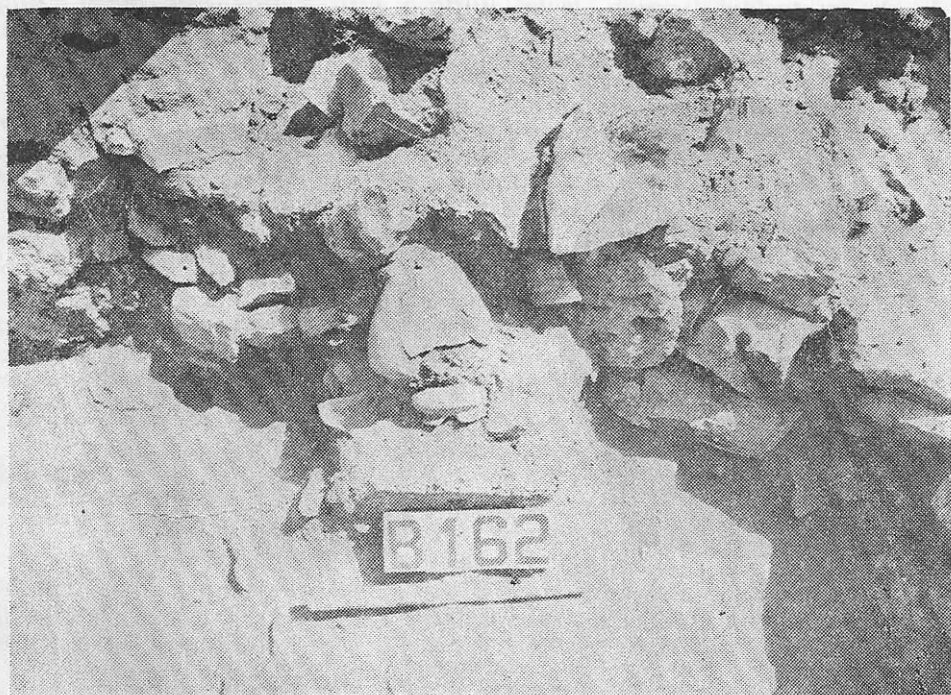


Fig. 10

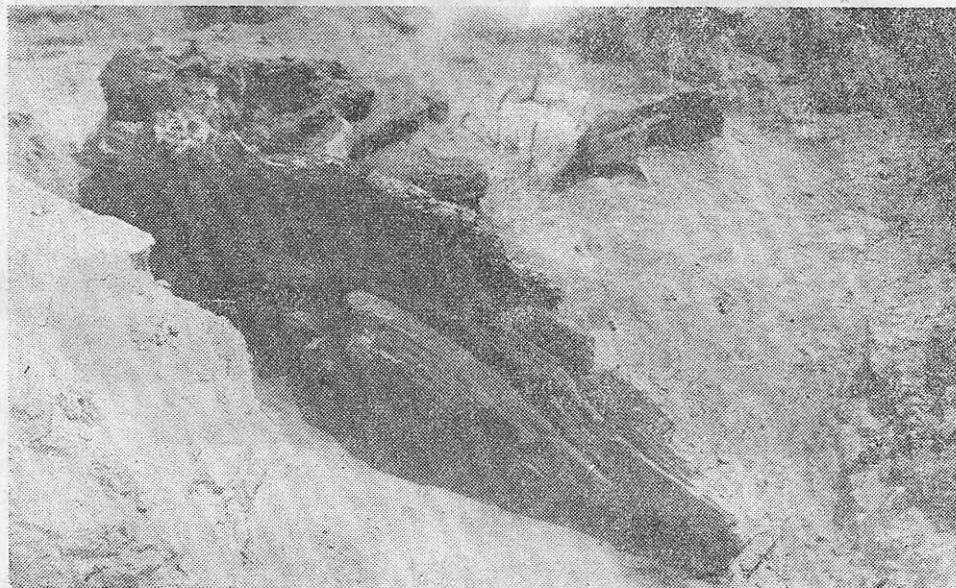


Fig. 11



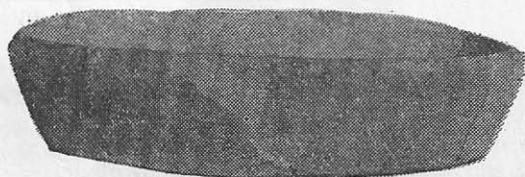
2



1



3



4



5

PLANȘA I

multe forme care diferă prin profilul buzei, decorul incizat pe ele și compoziția pastei (pl. II, fig. 2, 3).

Tot din această categorie fac parte și vase ceramice care alcătuiau vesela locuitorilor Capidavei din sec. X-XI e.n. Se remarcă o farfurie relativ întinsă (pl. I, fig. 4), din pastă grosolană, de culoare roșiatică și un castron din aceeași pastă cu corpul ușor bitronconic, fund plat și gură largă cu buza întoarsă în interior (pl. I, fig. 5).

Un vas des întâlnit în locuințele-bordei din a doua jumătate a sec. X și sec. XI e.n. este căldarea, cu fund mai puțin sau mai mult bombat, corp tronconic, mult rotunjit la unele dintre ele, buză groasă teșită trasă drept în afară, prevăzută cu două urechiușe mai groase spre interior care au găuri pentru suspendarea vasului (pl. II, fig. 1). Și pe corpul acestor vase apar linii incizate orizontal sau în valuri. Cele mai multe exemplare din aceste vase-căldare s-au găsit în locuințe-bordei, așezate pe o laviță mai ridicată decât nivelul podinei (pl. II, fig. 4).

2. *Ceramica cu smalt*, este o categorie mai rar întâlnită și de cele mai multe ori fragmentară. Se remarcă un exemplar de ulcior înalt cu două torți (pl. II, fig. 5). Vasul este fragmentar dar se poate observa corpul tronconic cu fundul plat umerii frumos rotunjiți și două fragmente din torțile care plecau spre gîtul vasului, probabil în formă de pîlnie. Decorul este compus din benzi regulate de cîte două linii incizate. Pe suprafața vasului se păstrează smaltul verde-măsliniu punctat de pete rezultate în timpul arderii.

3. *Ceramică și teracotă romană refolosită*; această categorie descoperită în locuințele-bordei, cuprinde fragmente de țiglă romană folosită la ascuțitul străpungătoarelor de os (pl. III, fig. 6, 7) și fragmente de țiglă și cărămidă folosită ca greutate la plasele de pescuit (pl. III, fig. 8).

Materialul osteologic, constă în resturile osteologice descoperite în locuințele-bordei, rezultat al hranei alcătuită din carne și pește. O parte din aceste resturi osteologice au fost transformate în unelte cu diferite întrebuințări. Cel mai des întâlnit este străpungătorul de os, cu vîrf bine ascuțit și de dimensiuni diferite (pl. III, fig. 3, 4, 5).

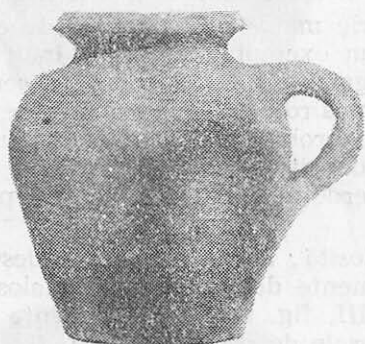
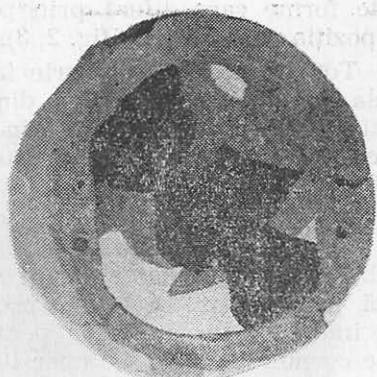
În campania de săpături din 1973 s-a găsit în umplutura bordeiului nr. 162 o uneltă din os care servea la împletitul plaselor de pescuit. Unelta este confecționată dintr-un corn de animal, lung de 0,15 m, cu virful bine ascuțit. Capătul mai gros tăiat în două, păstrează un orificiu pentru prinderea sforii (pl. III, fig. 1 și 2). Pe una din fețele uneltei din os se poate vedea incizat un decor liniar.

Obiectele de metal, descoperite la Capidava sînt mici accesorii de la îmbrăcăminte, catarama de bronz (pl. IV, fig. 4), aplica din același material. Deasemeni obiecte de uz casnic, cuțitașe și cuie de fier (pl. IV, fig. 5, 6), o ramă de hîrleț pe care se mai păstrau urme de fibră lemnoasă (pl. IV, fig. 7) și obiecte de cult.

Obiectele de cult constau în cruci fragmentare sau întregi, simple și duble (relicvar). Menționăm o cruce de bronz (1. 0.047 m) care are pe față pe Hristos răstignit purtînd deasupra capului o cruce mică care are



1



2



4

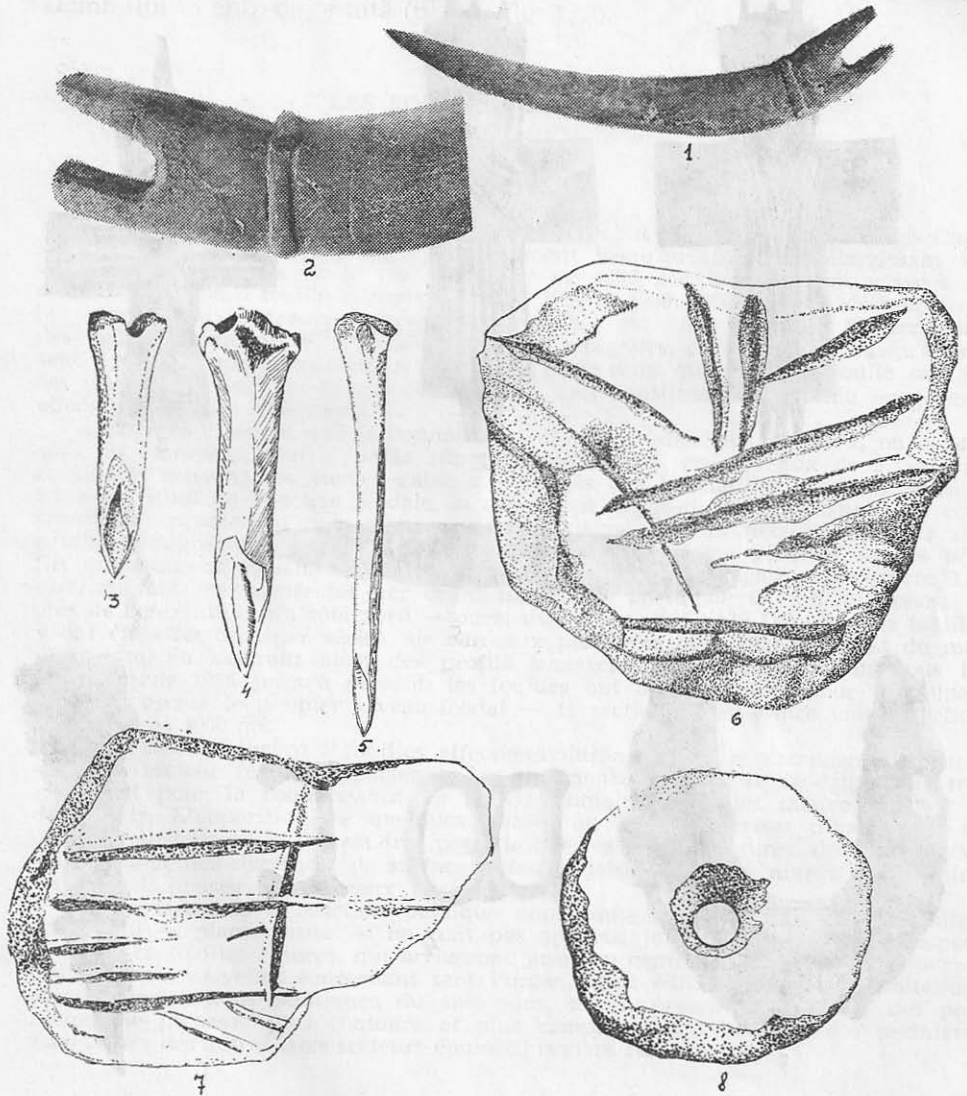


3



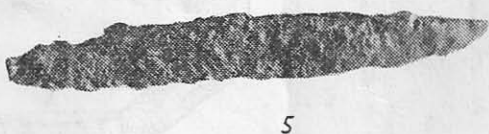
5

PLANȘA II.



PLANȘA III

VI ARMAVI



PLAȘA IV
PLAȘA IV

de o parte și de alta literele O.C. (pl. IV, fig. 3). Alt tip de cruce este cea dublă, relievar din bronz (1. 0,068 m). Pe jumătatea din față apare Hristos răstignit cu o cruce pe cap iar sub mâinile întinse incizat de o parte și de alta IC. XC. Pe jumătatea cealaltă a crucii relievar apare Maica Domnului în chip de orantă (pl. IV, fig. 1, 2).

LES FOUILLES DE CAPIDAVA

(1959—1973)

Résumé

Les études consacrées au site formé au début de l'époque féodale é Capi-dava, initiées en 1955, ont duré régulièrement jusqu'au 1959, en s'élargissant sur de nouveaux secteurs de la cité. A partir de 1958, les fouilles sont arrivées au secteur I, où l'on a fouillé intensivement en 1958 et 1959. 1960, lorsque s'est produite la mort du professeur Grigore Florescu, est à la fois l'interruption des fouilles jusqu'en 1965, lorsqu'on a pu les reprendre, en continuant jusqu'à présent à des rythmes variables. A partir de 1968, ceux qui y ont travaillé ont été des élèves organisés en camps de vacances, ceci constituant aussi une expérience éducative des plus intéressantes.

En même temps que le commencement des fouilles au secteur I, on a procédé au carroyage général de la superficie de la cité, en carreaux de 5×5 m, considérés convenables vu les gabarits courants des habitations creusées dans la terre au début de l'époque féodale, la densité de celles-ci, les dimensions des constructions appartenant aux niveaux romains, ainsi que la nécessité d'avoir des profils stratigraphiques à travers chaque pièce — en norme générale — des profils qui assurent également la liaison entre les différents éléments y surpris. Les carreaux ont été numérotés par ordre naturel, à partir de O, au coin ouest — près de l'enceinte et du côté nord — ouest du bord du talus du Danube. Les fouilles y ont été effectuées par séries de carreaux parallèles au côté nord-ouest du mur d'enceinte, en assurant ainsi des profils transversaux de toute la cité tous les 5 m. Depuis 1958 jusqu'à présent, les fouilles ont attaqué — et pour la plupart elles ont épuisé le premier niveau féodal — 11 sections, c'est-à-dire une superficie d'à-peu-près 4000 m².

Le stade actuel des fouilles effectuées durant plusieurs campagnes à Capi-dava au secteur féodal (appartenant au commencement de la féodalité) est très important pour la connaissance de la vie humaine dans les quatre niveaux y découverts. L'apparition de quelques phases au III-ème niveau d'habitation ne peut pas être singulière. Il est très possible que les fouilles futures ainsi que le démantèlement des demeures de surface puissent saisir un autre niveau d'habitation ou d'autres phases des niveaux connus.

Des éléments à fonction publique pour toute la communauté qui habitait ce niveau — place, église — ne sont pas apparus jusqu'à présent dans l'espace fouillé. Les fouilles futures, qui arriveront jusqu'au centre du site pourront fournir des données nouvelles concernant tant l'organisation édilitaire que les habitations et les constructions publiques du site mais, dès à présent, l'ensemble des problèmes se présente plus contourné et plus complexe qu'à la suite des premières campagnes des autres trois secteurs épuisés jusqu'en 1957.