

UN NOU LOT DE ȘTAMPILE AMFORICE DE LA DULCEȘTI, MOȘNENI ȘI VÂLCELE (JUD. CONSTANȚA)

Natalia MATEEVICI*
Mihai IONESCU*

Cuvinte-cheie: *amfore, așezări rurale, chora, ștampile, centre producătoare, datare.*
Keywords: *amphorae, rural settlements, chora, manufacturing centers, chronology.*

Rezumat: *Articolul aduce noi date cu privire la prezența materialului amforic în așezările rurale elenistice din chora callatiană, de la Moșneni și Dulcești și semnalează, pentru prima dată, o nouă așezarea elenistică descoperită la cca. 1 km nord de satul Vâlcele. Lotul cuprinde 19 ștampile pe toate de amfore grecești, clasate, în funcție de centrele producătoare, astfel: Sinope – 8 exemplare, Rhodos – 4 exemplare, Cnidos – 2, Thasos – 1, Cos – 1, Akanthos – 1, Mende – 1 exemplare și unul aparține unui centru neidentificat. Ștampilele sinopeene se încadrează, din punct de vedere cronologic, între 278–226 a.Chr. Datarea exemplarelor de Rhodos revine perioadei dintre anii 265–155 a.Chr. Cele două ștampile de Cnidos se datează între 255–215 a.Chr.; ștampila de Thasos, se plasează în secolul IV a. Chr., ca. 326–324 a.Chr. Exemplarul de Cos ar putea să se plaseze în a doua jumătate a sec. III a.Chr. și chiar sec. II a.Chr.; exemplarul din Akanthos, reprezentat de tradiționala ștampilă în formă de roată, datează din ultima treime a sec. IV a.Chr.*

Abstract: *The present article provides new data concerning the Hellenistic amphora stamps discovered in the rural ancient settlements from the Callatian chora, identified at Moșneni, Dulcești and Vâlcele, the last one being presented here for the first time. The new lot contents 19 Greek stamps classified according to the following production centers: Sinope 8, Rhodos 4, Cnidos 2, Thasos 1, Cos 1, Akanthos 1, Mende 1, and one stamp is from an unidentified center. The stamps from Sinope date between 278–226 BC. The Rhodian stamps cover the period between 265 and 155 BC. Two stamps from Cnidos are included in the range of years 255–215 BC. One exemple from Thasos belongs to the late group, dated ca. 326–324 BC. The stamp from Cos could be placed in the third century BC*

* Natalia MATEEVICI: Muzeul Național de istorie a Moldovei, Republica Moldova; e-mail: amforaelada@gmail.com.

* Mihai IONESCU: Complexul Cultural Callatis Mangalia, secția Muzeul de Arheologie Callatis, Șos. Constanței, nr. 7-9, Mangalia, jud. Constanța, cod 905500; e-mail: ionescumihai2000@yahoo.it.

or even in the second century BC; the Akanthian sample, represented by the traditional wheel stamp, dates from the last third of the fourth century BC.

Activitatea unuia dintre coautori în teren, dar și în depozitele Muzeului de Arheologie din Mangalia, a oferit pentru cercetare și publicare un lot suplimentar de ștampile amforice de la siturile deja cercetate și publicate¹. Noile exemplare provin de la Dulcești, Moșneni și câteva piese de la Vâlcele.

Așezarea elenistică de la Vâlcele, din *chora* callatiană, este situată pe un promontoriu orientat sud-nord, la aproximativ 1 km nord de sat și nu a fost semnalată până acum în literatura de specialitate. Se pare că așezarea a avut zid de incintă. Piesele au fost recuperate ca urmare a unor cercetări arheologice de teren desfășurate în luna martie 2021.

Lotul cuprinde 19 ștampile pe toarte de amfore grecești, clasate în funcție de centrele producătoare după cum urmează: Sinope – 8 exemplare, Rhodos – 4, Cnidos – 2, Thasos – 1, Cos – 1, Akanthos – 1, Mende – 1; un exemplar aparține unui centru neidentificat.

Ștampilele de Sinope, în marea majoritate aparțin magistraților Βόρυς 2 Ζεύξιος (nr. 1), Δημήτριος 1 (nr. 2), Δημήτριος 3 Ήροξένου (nr. 3), Διονύσιος 3 Ἀπολλοδώρου (nr. 4), Ἡρακλείδης 3 Μικρίου (nr. 5), Ἰκέσιος 2 Ἑστιαίου (nr. 6), Μαντίθεος 2 Πρωταγόρου (nr. 7); doar o singură piesă aparține unui producător – Ἀγάθων (nr. 8). Datarea ștampilelor sinopeene se încadrează, din punct de vedere cronologic, între 278–226 a.Chr.

Printre ștampilele de Rhodos trei sunt de magistrat: Ἄγριος (nr. 9), Γόργων (nr. 10), Ἰέρων 1 (nr. 11), și doar una de producător – Αἰνέας (nr. 12). Datarea exemplarelor de Rhodos, se încadrează între 265–155 a.Chr.

Cele doua ștampile de Cnidos, ambele de magistrat – Πολίουχος (nr. 13) și Θεμιστώνατος (nr. 14) se datează între 255–215 a.Chr.

Ștampila de Thasos cu numele magistratului Ἡράκλειτος (nr. 15) se plasează ca. 326–324 a.Chr.).

Exemplarul de Cos (centrul, care își ștampila amforele vinicole sporadic), este prezent cu ștampilă de producător – Θεόδωρος (nr. 16), care ar putea să dateze din a doua jumătate a sec. III a.Chr. și chiar din sec. II a.Chr.

Amfora de Akanthos este reprezentată prin tradiționala ștampilă în formă de roată (nr. 17) și datează din ultima treime a sec. IV a.Chr.²

Dintre cele două ștampile anepigrafice cu emblema „caduceu” una, imprimată în relief (nr. 18), aparține unuia din marile centre producătoare grecești de vin, Mende, dar care, la fel ca și Cos, nu practica ștampilarea regulată a amforelor sale. Cealaltă, imprimată englific, pare să aparțină (din punct de vedere al calității argilei), unui centru pontic (nr. 19).

Articolul aduce noi date cu privire la prezența materialului amforic elenistic în așezările rurale din *chora* callatiană, de la Moșneni și Dulcești, și semnalează, pentru prima dată, o nouă așezare elenistică aflată la ca. 1 km nord de satul Vâlcele.

¹ MATEEVICI & IONESCU 2020, p. 163–171.

² GARLAN, 2006, p. 263–291.

CATALOG

A. **Sinope**

1. [ἀ]στυν[όμου]
[B]όργος τοῦ Artemis cu torță
Ζεύξιος.
[Ἀγάθων]

Vâlcele. Ștampilă de magistrat Βόργος 2 Ζεύξιος, gr. VI C2; ca. 227–226 a. Chr. Asemănător la Garlan 2004, cat. 487 (cu numele producătorului Διονύσιος). În cazul nostru, nu avem siguranța că ștampilă ar putea conține acest nume de producător; Pridik 1917, p. 65, nr. 72–73 cu producătorul Ποσειδώνιος; 74–75 cu Φιλήμων; Conovici 1998, cat. 529–535 cu diverși producători.

2. [ἀστυνόμο]υ
[Δημητρίο]υ cap încoronat (Heracles) spre stânga
[...]

Vâlcele. Ștampilă de magistrat Δημήτριος 3 Ἡεροξένου, gr. V B, ca. 266–265 a. Chr. Conovici 1998, nr. 251 (asemănător). Acest magistrat a lucrat cu mai mulți producători: Κλεαίνετος, Ἀγάθων, Ἀραβος, Δάος, Δημήτριος II (III), Ἡφαίστιος, Θορύκανος (Θορόκανος), Φιλοκράτης III, Κτήσων II-III, Μιθραδάτης. Totuși, spațiul mic din rândul al treilea indică un nume scurt de producător, eventual Ἀγάθων, Ἀραβος sau Δάος.

3. [ἀστυνόμου]
Δημητ[ρίου] floare cap Heracles spre stânga
[Γ]έροβης

Vâlcele. Ștampilă de magistrat – Δημήτριος 1; gr. V A, ca. 279–278 a. Chr. Producătorul este Γέροβης II, activ de la sfârșitul grupei a IV-a – începutul grupei a V-a cronologice; în această perioadă el activează alături de magistrații Ἄτταλος, Δημήτριος I, Ἐκαταῖος I. Este prima ștampilă în această combinație de nume în Dobrogea.

4. [.....]υ
[ἀστυνόμου] kantharos
[Διονυσίου]

Vâlcele. Ștampilă de magistrat Διονύσιος 3 Ἀπολλοδώρου, gr. V A, ca. 275–274 a. Chr. Întrucât pe primul rând, în ștampilele acestui magistrat era indicat numele producătorului (de cele mai multe ori), iar ultima literă păstrată în prima linie este „Υ”, presupunem, ca acolo era gravat numele producătorului Σύμμαχος, la genitiv Συμμάχου.

Asemănător la Conovici 1998, nr. 118.

5. [ἀστυνόμου]
[Ἡρα]κλε[ίδου] cal spre dreapta

[τοῦ] Μικροῦ.

[Φιλ]ήμων

Dulcești. Ștampilă de magistrat Ἡρακλείδης 3 Μικροῦ, gr. VIC2 (ca 233–232 a.Chr.)³. Acest magistrat are două sau trei embleme diferite, care se întâlnesc doar cu un anumit producător. Una din aceste embleme este calul, asemănător magistratului Μικροῦ 1, de la sfârșitul grupeii a IV, doar că redat spre dreapta⁴. Numele producătorului poate fi, în cazul nostru, doar Φιλήμων I–II⁵. Katz consideră că datarea acestui magistrat ar trebui prelungită până la mijlocul anilor 30 ai sec. III a.Chr.⁶. Aceeași matrice se găsește la Grakov⁷. De remarcat faptul că este prima ștampilă a acestui magistrat în Dobrogea.

6. ἀστυνόμου

Ἰκεσίου

pasăre spre dreapta

Σάγαρις

Vâlcele. Ștampilă de magistrat Ἰκεσίος 2 Ἐστιάου; textul legendei este scris cu folosirea literei *sigma* lunar; gr. V C: Garlan, 262–261 a.Chr. Producătorul Σάγαρις III este activ atât în grupa V, cât și în grupa VI⁸. Garlan presupune că acest producător ar putea fi nepotul lui Σάγαρις 2 Νουμηνίου, cu emblema "frunză", care a activat în grupa a III-a⁹.

7. [ἀστυνόμο]υ

[Μαντιθέο]υ

[τοῦ] [Πρωτα]γόρου leu așezat spre dreapta

[Ἀρτεμίδω]ρο[ς]

Vâlcele. Ștampilă de magistrat Μαντύθεος 2 Πρωτογόρου, gr. VI B, ca. 246–245 a.Chr. Garlan 2004, cat. 396–402 (cu alți producători); Conovici 1998, cat. 453, (aceeași matrice: ultima literă în numele patronimicului magistratului este supraînălțată); Fedoseev 1999, cat. 33; Buzoianu, Bărbulescu 2008, cat. S 273 (aceeași matrice).

8. Ἀγάθων

Dulcești. Ștampilă de producător cu numele la nominativ. În epigrafia amforică sinopeană numele acestui producător se întâlnește doar cu magistrații din grupele cronologice V–VI. Grakov indică activitatea acestui producător în trei grupe IV, V, VI (Grakov 1929, p. 198). Y. Garlan consideră, că există trei omonimi cu acest nume, ultimul fiind activ în sub-grupa VI D (Garlan 2004, p. 66, cat. 556). Ștampilele acestui producător au mai fost descoperite la Callatis, vezi Săuciu-Săveanu, 1937–1940, p. 257, cat. 16; Gramatopol, Poenaru-Bordea 1969, p. 219,

³ Datarea ștampilelor de Sinope, după GARLAN 2004.

⁴ GARLAN 2004, p. 214.

⁵ GARLAN 2004, p. 86.

⁶ KATS 2007, p. 436, Pril.: VII.

⁷ GRAKOV 1956, p. 728, nr. 3710. Aducem mulțumirile noastre colegului Oleg Fateev, pentru informația oferită, privind analogia ștampilei nr. 6.

⁸ CONOVICI 1998, p. 107, cat. 324, menționat ca Σάγαρις 2 gr. IV și V(!).

⁹ GARLAN 2004, p. 182, 296, cat. 323.

cat. 600–601), la Histria găsim analogia acestei ștampile (Conovici, 1998, cat. 229). Ștampile ale acestui producător găsim și la Albești (Buzoianu, Bărbulescu, 2008, cat. S 451). Unul dintre magistrații care își aplica ștampila fără numele producătorului, ștampila acestuia urmând să fie aplicată pe cealaltă toartă a amforei, era Έκαταῖος 2 Λαμάχου din gr.V C (Conovici 1998, p. 93; Garlan 2004, p. 180-181).

B. Rhodos¹⁰

9. ἐπὶ Ἀγοί[ου]
[.....]

Dulcești. Ștampilă rectangulară de magistrat Ἀγοῖος, gr. I-B, ca. 265 a.Chr. Numele producătorului din rândul doi nu s-a păstrat, dar reieșind din analogiile cunoscute ar putea fi Εὐφρων, care de obicei este redat la genitiv Εὐφρονος. *Amphoralex*, RE-ΑΓΠΙΟΣ-RF-ΕΥΦΡΩΝ-001-005.

10. ἐπὶ Γόργωνος
Ἰακινθίου

Moșneni. Ștampilă rectangulară de magistrat Γόργων, grupa IVA cronologică, ca. 156/155 a.Chr. Același magistrat cu aceeași lună, dar în cadru circular, cu roza în centru (Mateevici, Samojlova 2017, p. 79, 187, nr. 60). În prepoziția ἐπὶ, gravorul a făcut o greșeală gravând «ΕΙΠ» sic! Aceeași matrice: *Amphoralex*, RE-ΓΟΡΓΩΝΟΣ-ΥΑΚΙΝΘΙΟΣ-003.

11. [ἐπὶ] Ἰέρωνος
roză

Dulcești. Ștampilă circulară cu numele magistratului Ἰέρων 1, ca. 186 a.Chr. (gr. IIIb). *Sigma* și *epsilon* redat lunar, *omega* – cursiv. Orientarea literelor, spre interiorul cadrului. Emblema „roză” nu este dispusă într-un cadru circular, ci simplu, plasată în centrul ștampilei propriu-zise. Din legendă lipsește denumirea lunii, care, este, posibil, să apară în ștampila producătorului. O ștampilă circulară a lui Ἰέρων 1, dar cu indicarea lunii, la Jöhrens, Il'jašenko, 2001, p. 391, cat. 67.

12. Αἰνέ[α] Ἰακινθίου
roză

Dulcești. Ștampilă circulară de producător - Αἰνέας activ în cadrul grupei a III-a cronologice¹¹. Emblema „roză” în centru, într-un cadru circular; legenda plasată în jurul emblemei. Partea superioară a emblemei iese puțin din cadru. Literele sunt redat spre exterior. O ștampilă circulară a acestui producător, dar fără indicarea lunii, la Sztetyłło, 1976, p. 71, cat. 218; Sztetyłło, 1991, p. 57, cat. 84.

¹⁰ Pentru ștampilele de Rhodos a fost consultat site-ul *Amphoralex* (Le Centre Alexandrin d'Étude des Amphores) http://www.amphoralex.org/timbres/eponymes/accueil_epon/requete.php

¹¹ Datarea ștampilelor de Rhodos, după FINKIELSZTEJN 2001.

C. Cnidos

13. [ἐπί] Πο[λι(...)]
 Κνί(διον) retrograd
 Θ(ρ)ά(σ)ων

Dulcești. Ștampilă de magistrat. Πολίτας, sau Πολίουχος; gr. III. Jefremow consideră că mai degrabă ar putea fi cel de al doilea magistrat¹². În numele producătorului gravorul a pierdut două litere "P și Σ".

14. Αισχύ(λινος). Κνίδ(ιον)
 Θεμιστ(ώνατος)

Dulcești. Ștampilă de magistrat Θεμιστώνατος. Literele *epsilon* și *sigma* – redată lunar. Numele proprii sunt despărțite de o linie orizontală. Grupa IIIA (acest magistrat cu alt producător și același producător cu alt magistrat, la Jefremow 1995, 119, 121).

D. Thasos

15. Θασί[ων Ηράκλ[ειτος]
 Arc cu săgeată

Moșneni. Ștampilă de magistrat – Ηράκλειτος. Bon 1957, cat. 718b; Avram 1996, cat. 243. Datarea: 326–324 a.Chr.

E. Cos

16. Θε(ο)δώρου ?

Moșneni. Ștampilă de producător, pe una dintre verigile toartei bifide; sec. III a.Chr. Kats 2015, 681(3), ștampilă asemănătoare descoperită în Gorgippia, în care litera *omega* este redată cursiv.

F. Akanthos

17. E| M {ΠΧ}

Moșneni. Ștampilă de producător; cerc divizat în trei sectoare. Ștampilele de Akanthos sunt datate într-un cadru cronologic foarte îngust – ultima treime a sec. IV a.Chr. Bon 1957, cat. 2149; Gramatopol, Poenaru-Bordea 1969, cat. 985; Ștaerman 1951, cat. 255-257; Garlan 2006, p. 286, fig.1/f.

G. Mende

18. caduceu

Dulcești. Ștampilă anepigrafică de producător, pe toartă, în relief.

¹² Informație dintr-o scrisoare privată pe e-mail, din 16 februarie 2021.

H. Centru pontic neidentificat

19. caduceu

Dulcești. Ștampilă anepigrafică, de producător. Imprimare englică pe toartă.

BIBLIOGRAFIE

AVRAM 1996 – A. Avram, *Les timbres amphoriques. 1. Thasos*, Histria VIII.1. București, 1996.

BON 1957 – A.M. et A. Bon, *Les timbres amphoriques de Thasos*, Études Thasiennes, IV, Paris, 1957.

BUZOIANU & BĂRBULESCU 2008 – L. Buzoianu, M. Bărbulescu, *Albești. Monografie Arheologică I*, Constanța, 2008.

CONOVICI 1998 – N. Conovici, *Les timbres amphoriques. 2. Sinope*. Histria VIII.2, București-Paris, 1998.

CONOVICI 1999 – N. Conovici, *Un astynome sinopéen mal connu Démétrios I*, in: Y. Garlan (ed.), *Production et commerce des amphores anciennes en mer Noire*. Aix-en-Provence, 1999, p. 49–70.

FEDOSEEV 1999 – N.F. Fedoseev, *Classification des timbres astynomiques de Sinope*, in: Y. Garlan (ed.), *Production et commerce des amphores anciennes en mer Noire*, Aix-en-Provence, (1999), p. 24–48.

FINKIELSZTEJN 2001 – G. Finkielsztein, *Chronologie détaillée et révisée des éponymes amphoriques rhodiens de 270 à 108 av. J.-C. environ. Premier bilan*, BAR International Series 990, Oxford, 2001.

GARLAN 2004 – Y. Garlan, *Les timbres céramiques sinopeens sur amphores et sur tuiles trouvés à Sinope. Présentation et catalogue*, Varia Anatolica XVI, Paris, 2004.

GARLAN 2006 – Y. Garlan, *Interprétation des timbres amphoriques « à la roue » d'Akanthos*, BCH 130, 1, (2006), p. 263–291.

GRAKOV 1929 – B.N. Grakov, *Drevnegrečeskie keramičeskie klejma s imenami astinonov*, Moscova, 1929.

GRAKOV 1956 – B.N. Grakov, *Sinopa: klejma na pifosah, ručkah i gorlah amfor, na čerepitsah*. IOSPE III, Arhiv IIMK, P-2, № 2189–2198, Moscova, 1956.

GRAMATOPOL & POENARU BORDEA 1969 – M. Gramatopol, G. Poenaru Bordea, *Amphora stamps from Callatis and South Dobruđja*. Dacia N.S. 13 (1969), p. 127–282.

JEFREMOW 1995 – N. Jefremow, *Die Amphorenstempel des hellenistischen Knidos*, München, 1995.

JÖHRENS & IL'JAŠENKO 2001 – G. Jöhrens, S.M. Il'jašenko, *Amphorenstempel hellenistischer Zeit aus Tanais*, Eurasia Antiqua 7, (2001), p. 367–479.

KATS 2007 – V.I. Kats, *Grečeskie keramičeskie klejma epohi klassiki i ellinizma (opyt kompleksnogo izučenia) Греческие керамические клејма эпохи классики и эллинизма (опыт комплексного изучения)*, Simferopoli-Kerč, 2007.

KATS 2015 – V.I. Kats, *Keramičeskie klejma Aziatckogo Bospora. Gorgipia i ee chora. Semibratnee gorodiše*, Saratov, 2015.

MATEEVICI & SAMOJLOVA 2007 – N. Mateevici, T.L. Samojlova, *Amfornye klejma iz Tiry (raskopki 1998-2008 gg.)*, Kiev, 2007.

MATEEVICI & IONESCU 2020 – N. Mateevici, M. Ionescu, *Ștampile noi de amfore grecești descoperite în așezările de la Moșneni și Dulcești (jud. Constanța)*, Peuce S.N. 18, Tulcea, (2020), p. 163–170.

PRIDIK 1917 – E.M. Pridik, *Inventarnyi katalog klejm na amfornyh ručkah i gorlyškah Ermitajnogo Sobrania*, Petrograd, 1917.

SĂUCIUC-SĂVEANU 1937–1949 – T. Sauciuc-Săveanu, *Callatis*, VII^e *Rapport préliminaire* (1931-1936), *Dacia* 7-8, p. 223–291.

SZTETYŁŁO 1976 – Z. Sztetyłło, *Nea Paphos I. Les timbres amphoriques (1965–1973)*, Varşovia, 1976.

SZTETYŁŁO 1991 – Z. Sztetyłło, *Nea Paphos IV. Pottery Stamps (1975–1989)*, Varşovia, 1991.

STAERMAN 1951 – E.M. Staerman, *Keramičeskie klejma iz Tiry*, KSIIMK 36, (1951), p. 31–50.



1



2



3



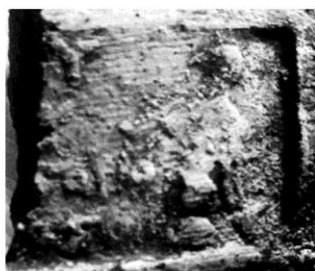
4



5



6



7



8



9



10



11



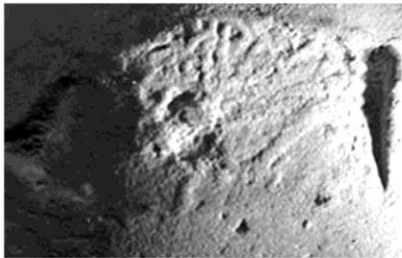
12



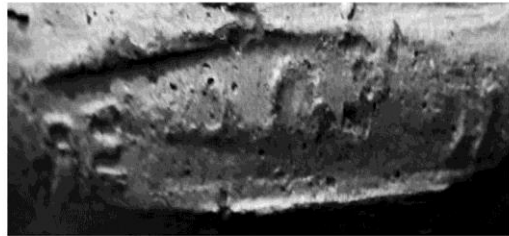
13



14



15



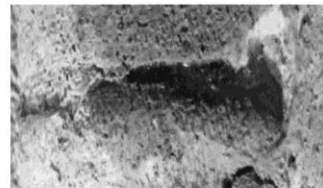
16



17



18



19